

CENTRALNA BANKA BOSNE I HERCEGOVINE
URED VODEĆEG EKONOMISTE

MJESEČNI EKONOMSKI PREGLED
STUDENI 2022. GODINA

UVODNI SAŽETAK

- 02 -

G01: Prognoza rasta realnog BDP-a u eurozoni	- 03 -
G02: Godišnja promjena prosječnih potrošačkih cijena u odabranim zemljama	- 03 -
G03: Ključne kamatne stope vodećih središnjih banaka	- 03 -
G04: Godišnje promjene u proizvođačkim i potrošačkim cijenama	- 04 -
G05: Godišnja promjena prosječnih potrošačkih cijena za prvih jedanaest mjeseci	- 04 -
G06: Prihod od trošarina, udio u neizravnim porezima	- 04 -
G07: Mjesečne promjene neizravnih poreza	- 05 -
G08: Godišnja promjena industrijske proizvodnje po područjima	- 05 -
G09: Uvoz prema glavnim grupama proizvoda, godišnje promjene	- 05 -
G10: Izvoz prema glavnim grupama proizvoda, godišnje promjene	- 06 -
G11: Otplata vanjskog duga	- 06 -
G12: Godišnje promjene u deviznom tečaju, listopad 2022. godine	- 06 -
G13: Devizne rezerve CBBiH	- 07 -
G14: Račun rezervi i implicitna stopa OR	- 07 -
G15: Rezervni novac i monetarna multiplikacija	- 07 -
G16: Mjesečne promjene depozita kod banaka	- 08 -
G17: Mjesečne promjene kredita banaka	- 08 -
G18: Kamatna stopa na kredite nefinancijskim poduzećima	- 08 -

Uredništvo:

mr. Elma Hasanović

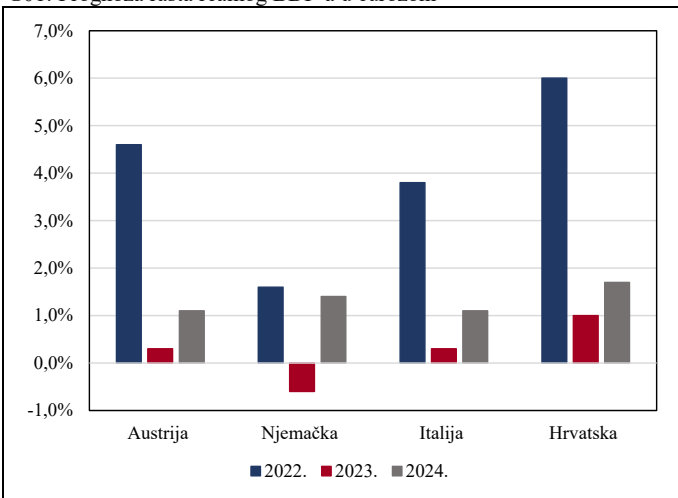
mr. Emina Milišić

UVODNI SAŽETAK

Jesenje projekcije Europskog povjerenstva predviđaju značajno smanjenje ekonomskog rasta u eurozoni, što će se neminovno odraziti i na bh. ekonomiju (grafikon 01). Stopa inflacije u eurozoni ostala je dvoznamenkasta u studenom, mada je zabilježeno usporavanje rasta u odnosu na prethodni mjesec (grafikon 02). Usljed naglašenih inflatornih pritisaka, ECB je ponovo podigla svoje ključne kamatne stope u studenom i prosincu, nakon što su to učinile i druge vodeće središnje banke (grafikon 03). U studenom je zabilježeno usporavanje rasta proizvođačkih i potrošačkih cijena u BiH (grafikon 04). U prvih jedanaest mjeseci, rast potrošačkih cijena u BiH najvećim dijelom je bio determiniran rastom cijena prijevoza, hrane i režijskih troškova (grafikon 05). Prihodi od trošarina su u studenom zabilježili kako mjesečni tako i godišnji rast pod utjecajem rasta cijena energenata, dok je istovremeno zabilježen pad neto naplate prihoda od neizravnih poreza, prvenstveno kao posljedica značajnog rasta povrata poreza (grafikoni 06 i 07). Trend pada industrijske proizvodnje na godišnjoj razini nastavljen je i u studenom, potaknut padom djelatnosti rudarstva i opskrbe električnom energijom i plinom (grafikon 08). Vrijednost uvezene robe u BiH u studenom je zabilježila najnižu stopu rasta od veljače 2021. godine, najvećim dijelom kao posljedicu pada vrijednosti uvoza baznih metala, jedne od najznačajnijih uvoznih grupa proizvoda (grafikon 09). Također, niska godišnja stopa rasta vrijednosti izvoza je rezultat godišnjeg pada vrijednosti izvoza nekih od izvožno najznačajnijih grupa proizvoda (grafikon 10). Otplata vanjskog duga u postocima izvoza se kretala u uobičajenim mjesečnim oscilacijama (grafikon 11). U listopadu su i nominalni i realni efektivni tečaj zabilježili aprecijaciju kao posljedicu značajne aprecijacije naše sidrene valute prema turskoj liri, dok je KM prema ostalim značajnim valutama zabilježila nominalnu deprecijaciju (grafikon 12).

Na mjesečnoj razini devizne rezerve i monetarna pasiva su značajno smanjenjene (grafikon 13). Smanjenje gotovine izvan monetarnih vlasti kao i smanjenje depozita banaka kod monetarnih vlasti imali su najveći utjecaj na mjesečno smanjenje rezervnog novca (grafikon 14). Ukupna držanja sredstava komercijalnih banaka na računu rezervi kod CBBiH u studenom su smanjena na mjesečnoj razini uslijed značajnog smanjenja sredstava koje banke drže iznad propisane OR (grafikon 15). Depoziti banaka su u studenom prvi put nakon sedam mjeseci smanjeni na mjesečnoj razini, uslijed značajnog smanjenja depozita vlada entiteta, a nastavljen je i trend smanjenja kreditnog rasta (grafikoni 16 i 17). Nakon rasta prosječne ponderirane kamatne stope na kredite nefinancijskim poduzećima u prethodnom mjesecu, u studenom je zadržan ista razina, ali uz znatno niži iznos novougovorenih kredita (grafikon 18).

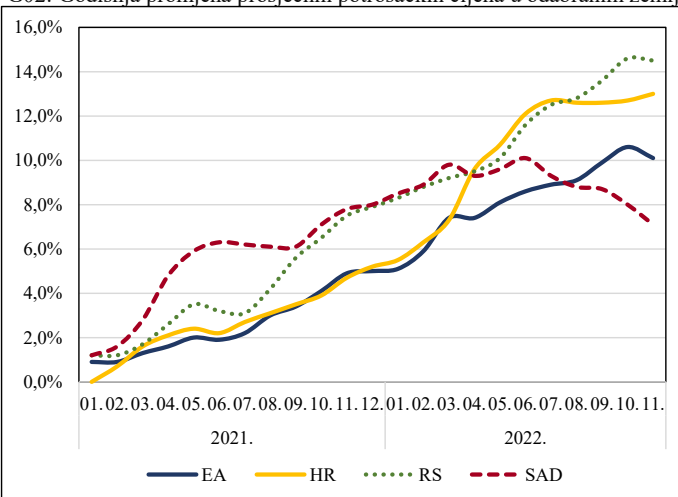
G01: Prognoza rasta realnog BDP-a u eurozoni



U odnosu na ljetnju ekonomsku prognozu, jesenja prognoza Europskog povjerenstva predviđa značajno smanjenje ekonomskog rasta u eurozoni. Očekuje se da će eurozona u 2023. godini porasti za svega 0,3%, što je značajna revizija u odnosu na prethodnu prognozu rasta realnog BDP eurozone (1,4%). Svi glavni bh. vanjskotrgovinski partneri iz eurozone će u 2023. godini zabilježiti značajno niže stope ekonomskog rasta u odnosu na tekuću godinu. Prema jesenjoj prognozi Europskog povjerenstva najveća europska ekonomija, Njemačka, će u narednoj godini ući u recesiju. Usporavanje rasta u glavnim vanjskotrgovinskim partnerima Bosne i Hercegovine neminovno se mora negativno odraziti i na bh. ekonomiju, na što ukazuju i jesenje projekcije CBBiH.

Izvor: Europsko povjerenstvo

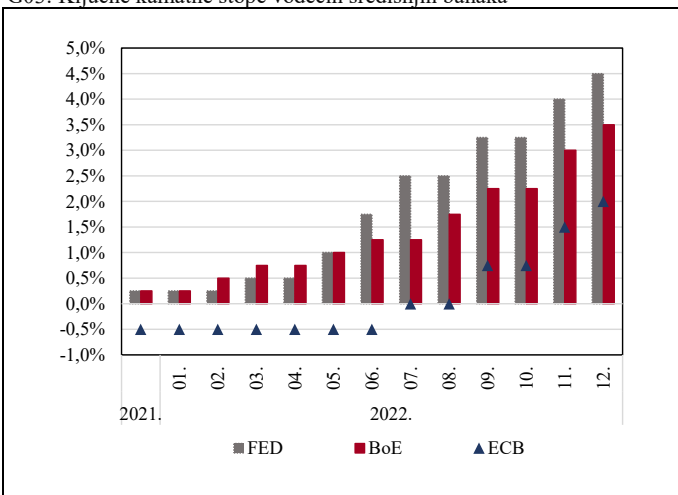
G02: Godišnja promjena prosječnih potrošačkih cijena u odabranim zemljama



U studenom je u eurozoni zabilježena visoka inflacija od 10,1%, međutim rast je usporio u odnosu na prethodni mjesec. Na godišnjoj razini, cijene hrane i energenata su i dalje bile glavni generatori rasta potrošačkih cijena, ali je rast cijena energenata usporio na mjesečnoj razini. Cijene hrane i bezalkoholnih pića su zabilježile rekordan rast na godišnjoj razini u EU i eurozoni, od 17,9% i 16,0%, respektivno. Cijene energenata u eurozoni zabilježile su godišnji rast od 34,9%, što predstavlja značajno usporavanje u odnosu na listopad. Prema klasifikaciji individualne potrošnje, cijene električne energije, plina i drugih energenata su zabilježile pad cijena od 2,2% na mjesečnoj razini. Iako je rast potrošačkih cijena u eurozoni i SAD-u pokazao znakove usporavanja u studenom, stope inflacije su još uvijek na visokoj razini, te su FED i ECB ponovo povećali referentne kamatne stope u prosincu.

Izvor: BHAS, Eurostat

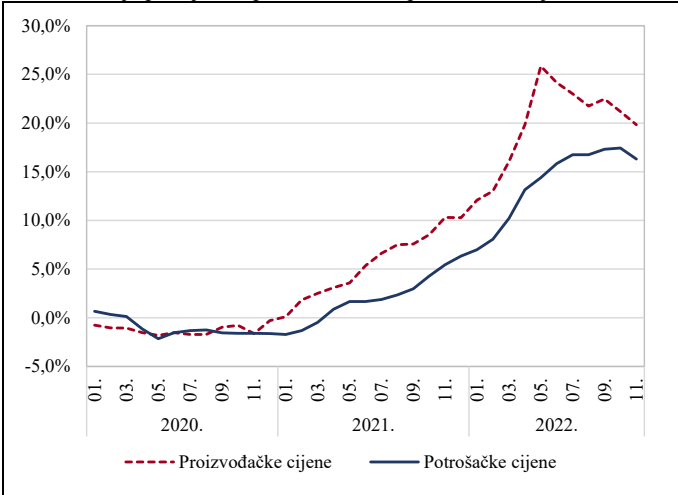
G03: Ključne kamatne stope vodećih središnjih banaka



Naglašeni inflatorni pritisci potakli su vodeće središnje banke na dalje pooštavanje monetarne politike. ECB je nakon povećanja u srpnju i rujnu, ponovo podigla svoje ključne kamatne stope u studenom i prosincu i to za 75 b.b. i 50 b.b. respektivno. Odluka je uslijedila nakon sličnih odluka drugih središnjih banaka, uključujući FED i BoE. ECB procjenjuje da će kamatne stope i dalje morati značajno rasti ujednačenim tempom kako bi dostigle razine koje su dovoljno restriktivne da osiguraju povratak inflacije na srednjoročni cilj od 2%. Osim podizanja ključnih kamatnih stopa ECB, kako je i najavio, smanjuje i svoju bilančnu aktivu. Od početka ožujka 2023. nadalje, smanjit će se otkup Programa kupovine aktive (APP), a smanjenje će iznositi u prosjeku 15 milijardi eura mjesečno do kraja drugog tromjesečja 2023. godine.

Izvor: ECB, FED, BoE

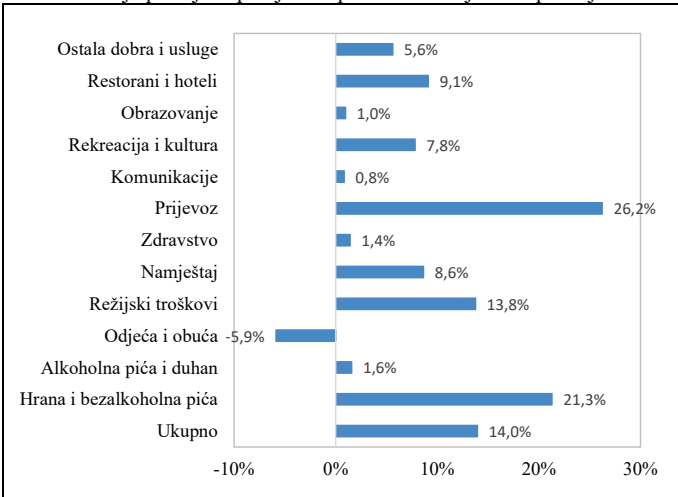
G04: Godišnje promjene u proizvođačkim i potrošačkim cijenama



U studenom je zabilježeno usporavanje rasta proizvođačkih i potrošačkih cijena u BiH. Na kraju studenog su proizvođačke cijene industrijskih proizvoda za ukupnu industriju zabilježile godišnji rast od 19,8%, što je za 1,4 p.b. niže od listopadske razine. Posebno se ističe pad cijena energije na godišnjoj razini, sa listopadskih 23,6% na 18,2% u studenom, dok u ostalim industrijskim grupama nije bilo značajnijih promjena cijena na godišnjoj razini. Za prvih jedanaest mjeseci tekuće godine zabilježen je rast proizvođačkih cijena industrijskih proizvoda od 20,0%, u odnosu na isto razdoblje prethodne godine.

Izvor: BHAS

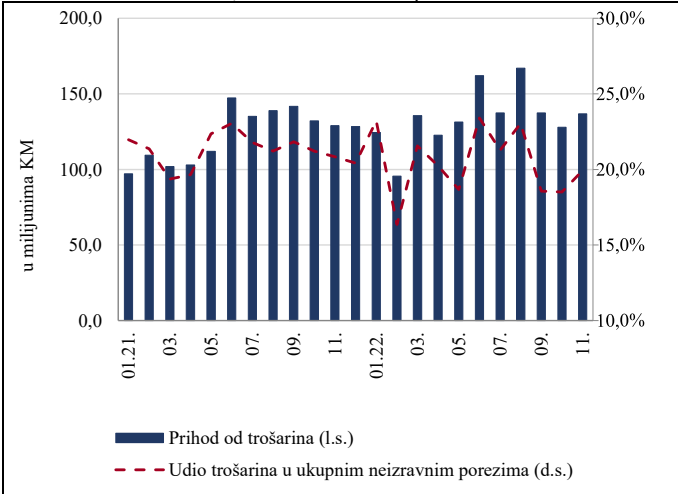
G05: Godišnja promjena prosječnih potrošačkih cijena za prvih jedanaest mjeseci



Rast potrošačkih cijena najvećim dijelom je determiniran rastom cijena prijevoza, hrane i režijskih troškova u prvih jedanaest mjeseci. Odjeljak odjeće i obuće na godišnjoj razini vrši kontinuiran deflatorski pritisak na opću razinu cijena, mada je u rujnu i listopadu zabilježen mjesečni rast cijena u ovom odjeljku. Tako je u navedenom odjeljku, nakon mjesečnog rasta cijena od 1,4% u listopadu i 4,5% u rujnu zabilježen ponovni pad cijena na mjesečnoj razini od 0,4% u studenom.

Izvor: BHAS

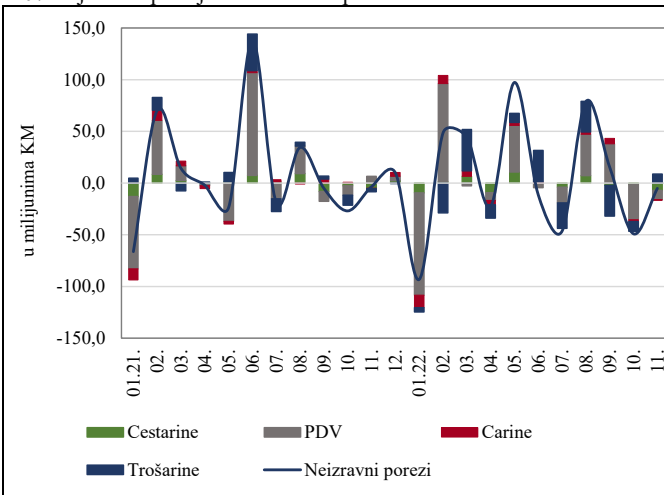
G06: Prihod od trošarina, udio u neizravnim porezima



Prihodi od trošarina su u studenom zabilježili rast, kako na mjesečnoj tako i na godišnjoj razini. U jedanaest mjeseci, u kumulativu, prikupljeno je u neto iznosu 1,48 milijardi KM po osnovi trošarina, što je za 130,7 milijuna KM (9,7%) više u odnosu na isto razdoblje prethodne godine. Nastavak izrazito pozitivnih trendova u naplati trošarina je rezultat snažnog utjecaja rasta cijena energenata. S obzirom da nije došlo do očekivanog privremenog ukidanja trošarina na gorivo, i u narednom razdoblju se očekuje značajna naplata prihoda po ovoj osnovi.

Izvor: Uprava za neizravno oporezivanje

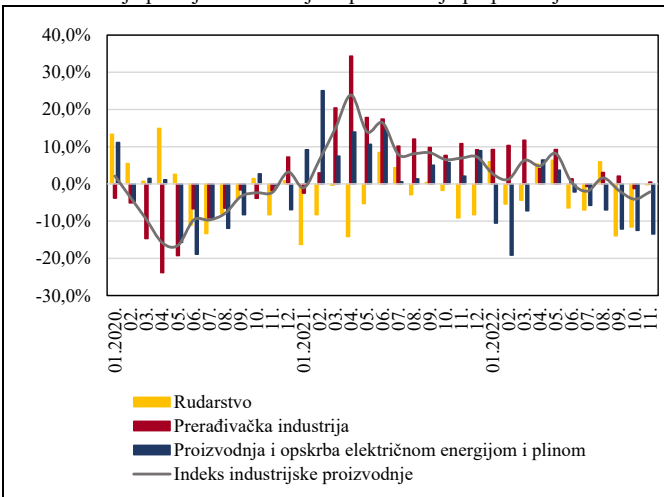
G07: Mjesečne promjene neizravnih poreza



U studenom je zabilježen mjesečni pad neto naplate prihoda od neizravnih poreza, prvenstveno usljed značajnog rasta povrata poreza (u studenom su povrati poreza iznosili 177,4 milijuna KM). Iznos povrata isplaćenih poreznim obveznicima u jedanaest mjeseci tekuće godine je veći za čak 485,6 milijuna KM (35,6%) u odnosu na isto razdoblje prethodne godine. Glavni razlog visokih iznosa povrata poreznim obveznicima su visoke stope rasta uvoza i izvoza. U kumulativu, neto prihodi od neizravnih poreza su iznosili 7,24 milijardi KM, što predstavlja rast od 928 milijuna KM (14,7%) na godišnjoj razini, najviše usljed inflatornih pritisaka.

Izvor: Uprava za neizravno oporezivanje

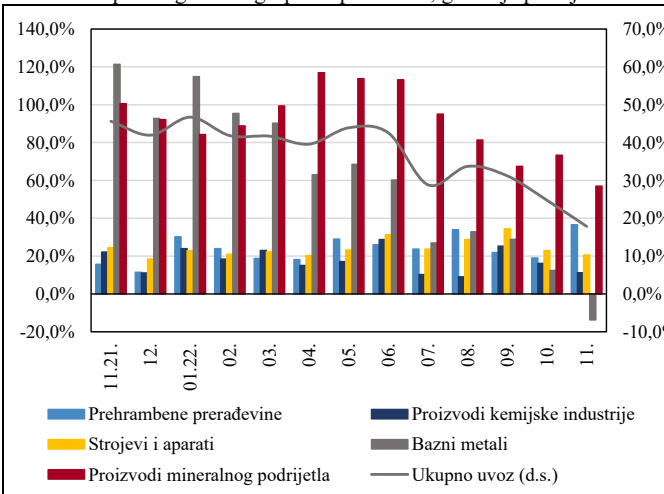
G08: Godišnja promjena industrijske proizvodnje po područjima



U studenom je nastavljen trend pada industrijske proizvodnje na godišnjoj razini, dok je na mjesečnoj razini zabilježen rast od 3,4%. Za jedanaest mjeseci tekuće godine, ukupna industrijska proizvodnja je zabilježila pad od 1,2% u odnosu na isto razdoblje prethodne godine. Na kraju studenog su djelatnosti rudarstva i opskrbe električnom energijom i plinom zabilježile pad, dok je prerađivačka industrija zabilježila blagi godišnji rast (0,5%). Promatrano prema glavnim industrijskim grupama, u studenom su najizraženiji godišnji rast od 17,2% ostvarili kapitalni proizvodi, dok su trajni proizvodi za široku potrošnju zabilježili najveći godišnji pad.

Izvor: BHAS

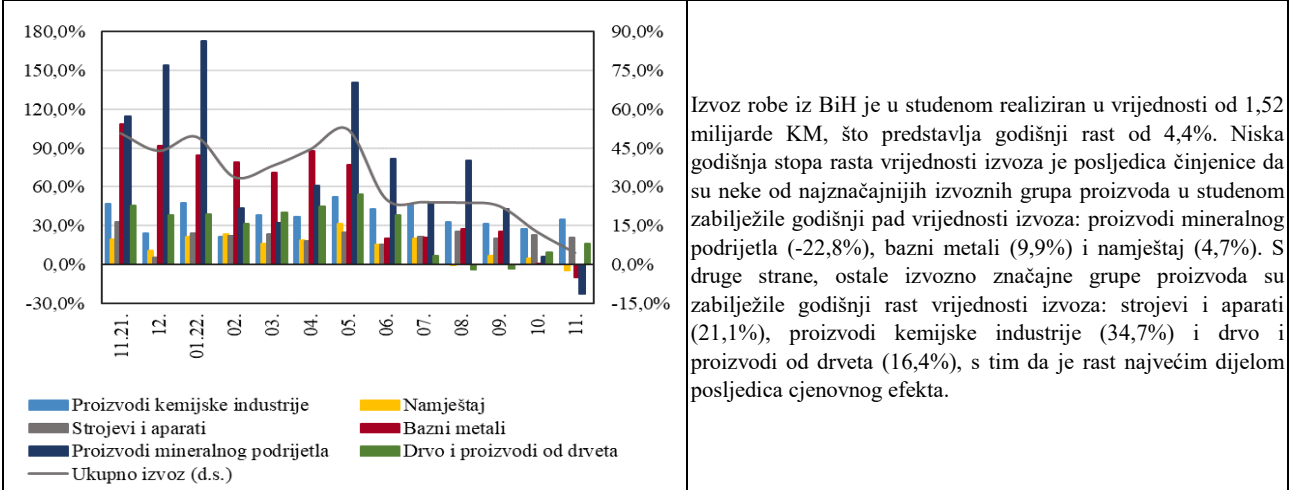
G09: Uvoz prema glavnim grupama proizvoda, godišnje promjene



Vrijednost uvezene robe u BiH u studenom 2022. godine je iznosila 2,48 milijardi KM, što predstavlja najnižu stopu rasta vrijednosti uvoza od veljače 2021. godine (17,8%). Najveći udio u ukupnom uvozu, kao i najvišu stopu rasta vrijednosti uvoza zabilježio je uvoz proizvoda mineralnog podrijetla (56,9%), od čega se najveći dio odnosi na uvoz nafte i naftnih derivata. Pored toga, značajne godišnje stope rasta vrijednosti u studenom su zabilježili i uvoz prehrambenih proizvoda (36,6%), strojevi i aparati (20,6%) kao i proizvodi kemijske industrije (11,3%). S druge strane, uvoz baznih metala, kao tradicionalno jedne od najznačajnijih grupa proizvoda, je u studenom zabilježio godišnji pad od 13,7%.

Izvor: BHAS

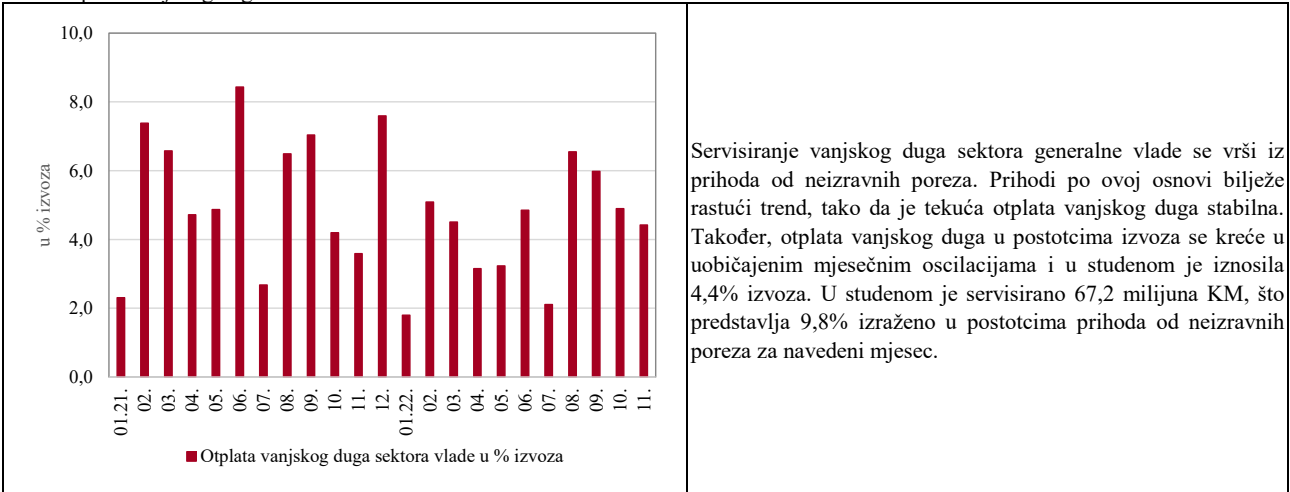
G10: Izvoz prema glavnim grupama proizvoda, godišnje promjene



Izvoz robe iz BiH je u studenom realiziran u vrijednosti od 1,52 milijarde KM, što predstavlja godišnji rast od 4,4%. Niska godišnja stopa rasta vrijednosti izvoza je posljedica činjenice da su neke od najznačajnijih izvoznih grupa proizvoda u studenom zabilježile godišnji pad vrijednosti izvoza: proizvodi mineralnog podrijetla (-22,8%), bazni metali (9,9%) i namještaj (4,7%). S druge strane, ostale izvožno značajne grupe proizvoda su zabilježile godišnji rast vrijednosti izvoza: strojevi i aparati (21,1%), proizvodi kemijske industrije (34,7%) i drvo i proizvodi od drveta (16,4%), s tim da je rast najvećim dijelom posljedica cjenovnog efekta.

Izvor: BHAS

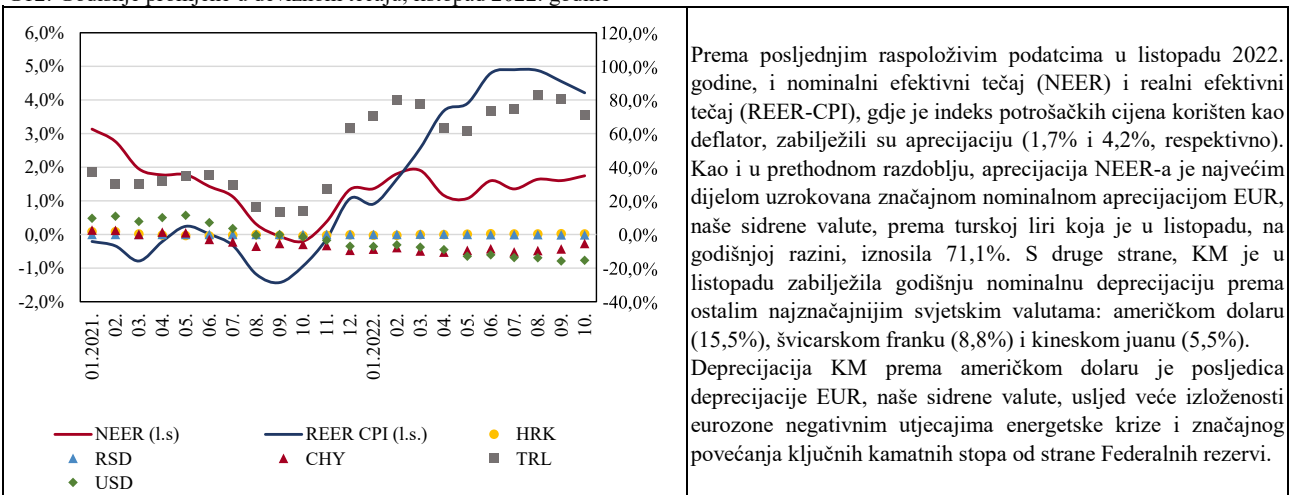
G11: Otplata vanjskog duga



Servisiranje vanjskog duga sektora generalne vlade se vrši iz prihoda od neizravnih poreza. Prihodi po ovoj osnovi bilježe rastući trend, tako da je tekuća otplata vanjskog duga stabilna. Također, otplata vanjskog duga u postotcima izvoza se kreće u uobičajenim mjesečnim oscilacijama i u studenom je iznosila 4,4% izvoza. U studenom je servisirano 67,2 milijuna KM, što predstavlja 9,8% izraženo u postotcima prihoda od neizravnih poreza za navedeni mjesec.

Izvor: CBBiH

G12: Godišnje promjene u deviznom tečaju, listopad 2022. godine

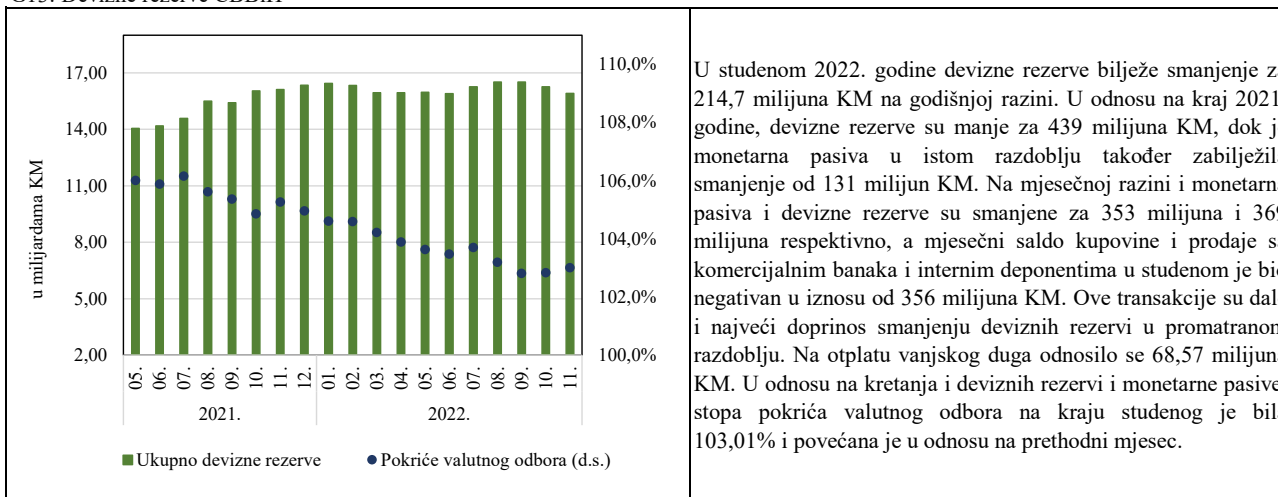


Prema posljednjim raspoloživim podacima u listopadu 2022. godine, i nominalni efektivni tečaj (NEER) i realni efektivni tečaj (REER-CPI), gdje je indeks potrošačkih cijena korišten kao deflator, zabilježili su aprecijaciju (1,7% i 4,2%, respektivno). Kao i u prethodnom razdoblju, aprecijacija NEER-a je najvećim dijelom uzrokovana značajnom nominalnom aprecijacijom EUR, naše sidrene valute, prema turskoj liri koja je u listopadu, na godišnjoj razini, iznosila 71,1%. S druge strane, KM je u listopadu zabilježila godišnju nominalnu deprecijaciju prema ostalim najznačajnijim svjetskim valutama: američkom dolaru (15,5%), švicarskom franku (8,8%) i kineskom juanu (5,5%). Deprecijacija KM prema američkom dolaru je posljedica deprecijacije EUR, naše sidrene valute, usljed veće izloženosti eurozone negativnim utjecajima energetske krize i značajnog povećanja ključnih kamatnih stopa od strane Federalnih rezervi.

Izvor: CBBiH

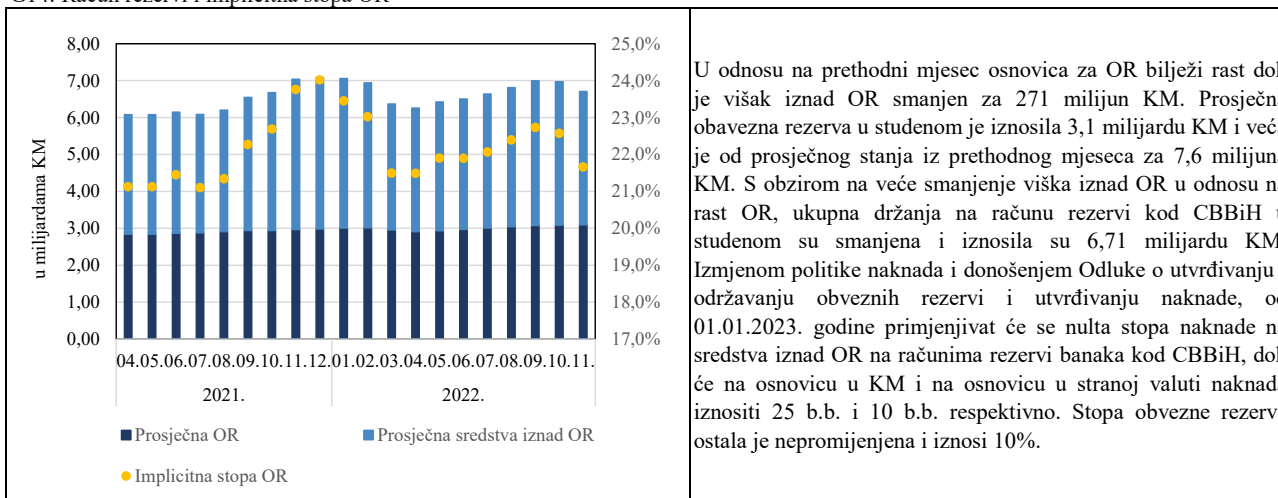
Napomena: Pozitivne vrijednosti na desnoj skali predstavljaju aprecijaciju KM prema odabranoj valuti.

G13: Devizne rezerve CBBiH



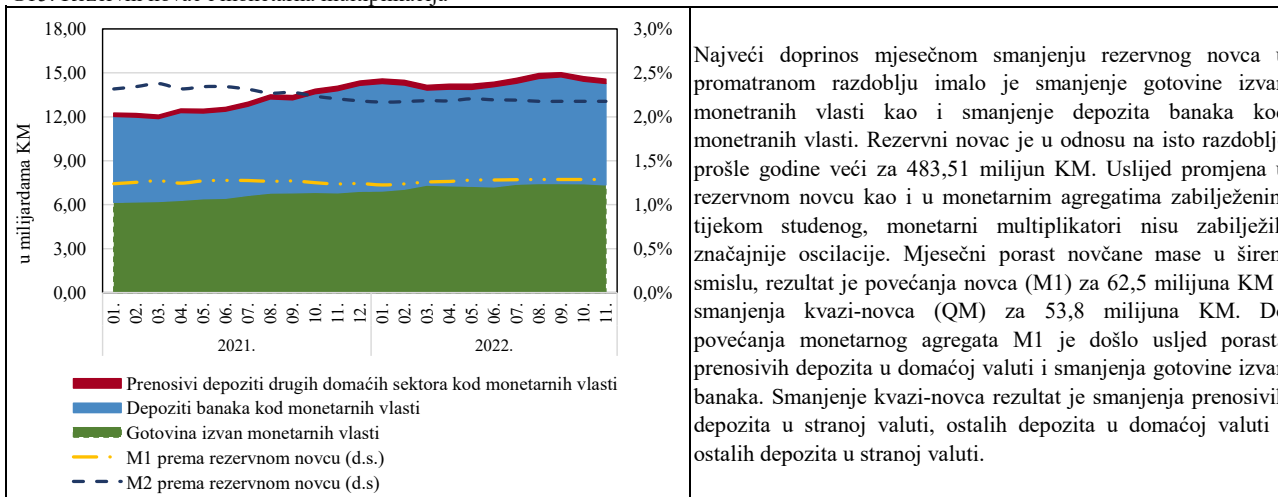
Izvor: CBBiH

G14: Račun rezervi i implicitna stopa OR



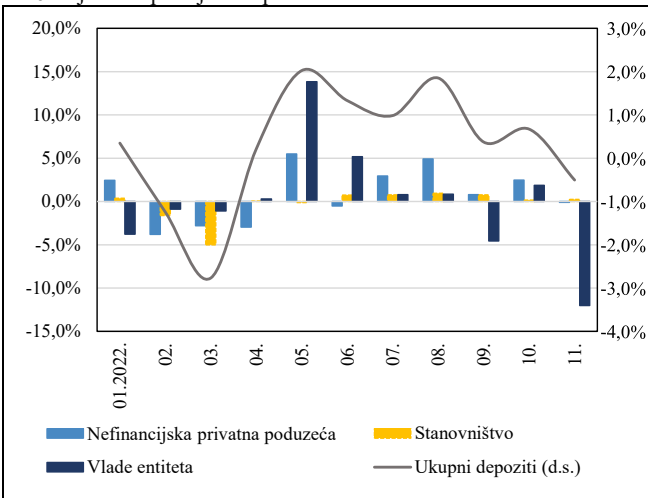
Izvor: CBBiH

G15: Rezervni novac i monetarna multiplikacija



Izvor: CBBiH

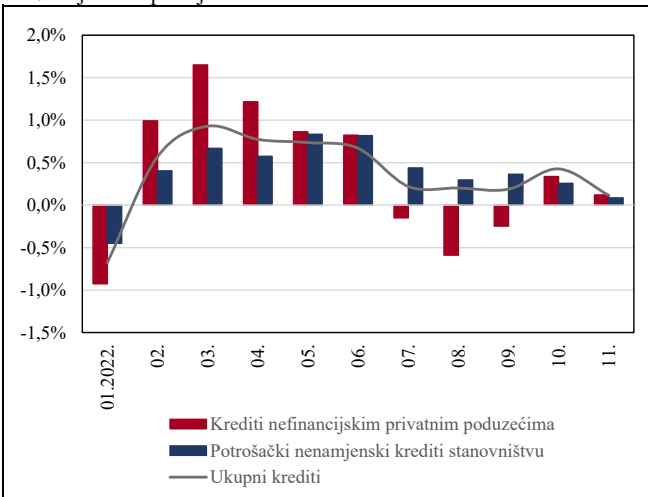
G16: Mjesečne promjene depozita kod banaka



Prvi put nakon sedam uzastopnih mjeseci rasta depoziti banaka su smanjeni na mjesečnoj razini. Rast depozita na mjesečnoj razini zabilježen je kod sektora stanovništva za 35,7 milijuna KM (0,3%), nefinancijskih javnih poduzeća za 7,6 milijuna KM (0,4%) i ostalih domaćih sektora za 98,7 milijuna KM (5,3%). Ključni doprinos mjesečnom padu ukupnih depozita su imali depoziti vlada entiteta koji su smanjeni za čak 12%. Na godišnjoj razini održava se, s obzirom na prošlogodišnje dvoznamenkaste stope rasta depozita, i dalje visoka stopa rasta depozita banaka (6%). Iako su depoziti nefinancijskih privatnih poduzeća gotovo na istoj razini kao i prethodni mjesec, za 6,1% su viši u odnosu na siječanjku razinu. Za razliku od njih, depoziti stanovništva još uvijek nisu dostigli maksimalnu razinu iz siječnja i manji su za 3,2%.

Izvor: CBBiH

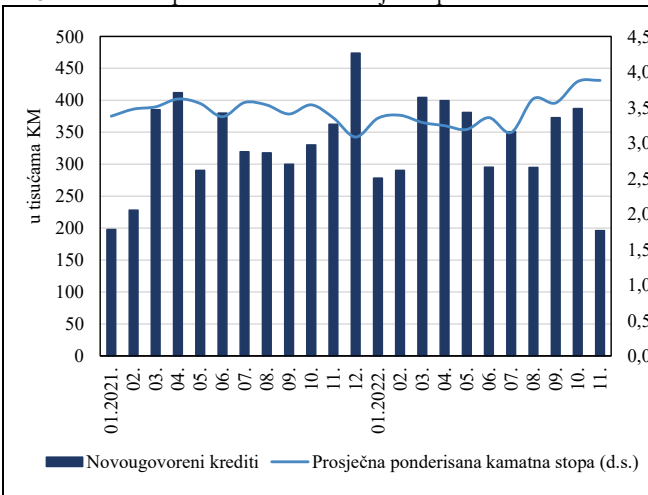
G17: Mjesečne promjene kredita banaka



Nakon što je u ožujku dostigao mjesečnu stopu rasta od gotovo 1%, kreditni rast bilježi trend smanjenja vrijednosti sve do promatranog izvještajnog razdoblja. Kod sektora stanovništva usporavanje kreditnog rasta determinirano je usporavanjem rasta potrošačkih nenamjenskih kredita, dok u realnom sektoru kreditni rast obara sektor nefinancijskih privatnih poduzeća. Rast kreditnih rizika i neizvjesnosti utječe na ponudu kredita, dok na tražnju za kreditima pored neizvjesnosti utječe i rast kamatnih stopa. U studenom je godišnja stopa kreditnog rasta iznosila 4,9%, što je u odnosu na stopu inflacije (16,3%) izuzetno nisko. Na godišnji rast kredita utjecao je prvenstveno sektor stanovništva čiji su krediti povećani za 514,3 milijuna KM i sektor nefinancijskih privatnih poduzeća čije je godišnje povećanje iznosilo 377,9 milijuna KM.

Izvor: CBBiH

G18: Kamatna stopa na kredite nefinancijskim poduzećima



Nakon rasta prosječne kamatne stope na kredite nefinancijskim poduzećima u prethodnom mjesecu, u studenom je zadržana ista viša razina kamatne stope, ali uz znatno nižu razinu novougovorenih kredita. U odnosu na kraj prošle godine ukupan prirast kamatne stope za 80 b.b. ne predstavlja visok rast s obzirom da je inflacija u izvještajnom razdoblju značajno viša. Prosječna ponderirana kamatna stopa na potrošačke nenamjenske kredite stanovništvu nije promijenjena u odnosu na prošli mjesec i ostala je na razini od 5,5%. Kamatna stopa na stambene kredite stanovništvu također nije zabilježila značajnije mjesečne oscilacije (3,8%). U odnosu na kraj prošle godine, prirast prosječne kamatne stope na potrošačke nenamjenske kredite i stambene kredite je 20 b.b. i 50 b.b. respektivno.

Izvor: CBBiH

STATISTIČKI DODATAK

- T01: Glavni ekonomski pokazatelji
- T02: Kupovina i prodaja KM
- T03: Devizne rezerve CBBiH
- T04: Monetarni agregati
- T05: Monetarni pregled
- T06: Bilanca stanja CBBiH
- T07: Konsolidirana bilanca komercijalnih banaka u BiH
- T08: Ukupni depoziti i krediti komercijalnih banaka
- T09: Valutna struktura depozita i kredita komercijalnih banaka
- T10: Sektorska struktura depozita kod komercijalnih banaka
- T11: Sektorska struktura kredita kod komercijalnih banaka
- T12: Kamatne stope na kredite stanovništvu
- T13: Kamatne stope na kredite nefinancijskim poduzećima
- T14: Kamatne stope na depozite stanovništva i nefinancijskih poduzeća
- T15: Prosječne obvezne rezerve
- T16: Indeks industrijske proizvodnje
- T17: Indeks potrošačkih cijena za BiH
- T18: Platna bilanca BiH
- T19: Međunarodna investicijska pozicija (MIP)
- T20: Vanjskotrgovinska razmjena BiH
- T21: Izvoz robe po zemljama destinacije
- T22: Uvoz robe po zemljama podrijetla
- T23: Pregled prosječnih srednjih tečajeva KM
- T24: Servisiranje vanjskog duga

Napomena: Kratka metodološka objašnjenja se nalaze ispod svake tablice, dok su opširnija dostupna na www.cbbh.ba

Napomena uz tablice: 4, 5, 7, 8, 9, 10, 11, 12 i 13.

Od 1. srpnja 2017. godine nastupila je statusna promjena pripajanja supsidijarnog društva UniCredit Leasing d.o.o. Sarajevo društvu UniCredit Bank d.d. Mostar. U skladu s tim, Unicredit Leasing d.o.o. Sarajevo prestaje postojati zaključno s 30. lipnjom 2017. godine, a podaci pripojenog društva se iskazuju u sklopu izvješća UniCredit Bank d.d. Mostar, počevši od izvješća za srpnja 2017. godine.

Revidirani podaci za razdoblje siječanj 2006. – studeni 2015. godine su bazirani na aktivnoj podbilanci banaka s većinskim državnim kapitalom iz Federacije BiH, pri čemu je isključena pasivna podbilanca. Kroz ovu dopunu statistike korisnicima se pruža veća analitička korisnost podataka i objektivni pokazatelji o trenutnom poslovanju banaka u BiH. Pasivna podbilanca sadrži obveze po inozemnim kreditima i staroj deviznoj štednji građana do 31. ožujka 1992. godine, i ne odlikava aktualno poslovanje banke, te će ovu podbilancu u procesu privatizacije preuzeti Ministarstvo financija FBiH u skladu sa Zakonom o početnoj bilanci banaka i Zakonom o privatizaciji, kao što je urađeno za prethodno privatizirane banke. Izvršena revizija je u najvećoj mjeri utjecala na smanjenje kredita javnim poduzećima u stranoj valuti, smanjenje strane pasive, na smanjenje ostalih stavki aktive i pasive po osnovi stare devizne štednje, a u znatno manjim iznosima na stavke kredita vladi entiteta, fiksnu aktivnu, depozite nerezidenata, dionice i kapital.

Podaci o „punjoj“ bilanci, s uključenom pasivnom podbilancom, korisnicima su još uvijek dostupni na:

http://statistics.cbbh.ba:4444/Panorama/novaview/SimpleLogin_bs.aspx

U studenome 2014. godine, dvije banke su izvršile prodaju i prijenos dijela kreditnog portfelja, što je za efekat imalo povećanje rezervi kod monetarnih vlasti u ukupnom iznosu od 64 milijuna KM i smanjenja sljedećih stavki: potraživanja od privatnih poduzeća za 260 milijuna KM, strane pasive za 101 milijun KM i ostalih stavki (neto) za 95 milijuna KM.

Zbog primjene Međunarodnih računovodstvenih standarda (MRS) i Međunarodnih standarda u financijskim izvješćima banaka Federacije BiH i prijenosa novčanih tokova u podacima iz prosinca 2011. godinu došlo je do sljedećih promjena, na strani aktive: smanjenja kredita za 155 milijuna KM, povećanja ostale aktive za 10 milijuna KM, na strani pasive: smanjenja obveza prema nerezidentima u iznosu od 624 milijuna KM, povećanja rezerviranja za kreditne gubitke za 472 milijuna KM i povećanja ostale pasive za 7 milijuna KM.

U veljači 2011. godine jedna banka iz Federacije BiH izvršila je reklasifikaciju depozita u iznosu od oko 80 milijuna KM, s depozita javnih poduzeća na depozite vlade entiteta, u skladu s Preporukama MMF-a.

Po nalogu Agencije za bankarstvo FBiH, u lipnju 2010. godine jedna banka je izvršila preknjižavanje oko 300 milijuna KM potraživanja po osnovi vrijednosnih papira od domaćih institucionalnih sektora na potraživanja od nerezidenata. U prosincu 2010. ista banka je izvršila retroaktivno ovu ispravku u odgovarajućim iznosima za razdoblje od kolovoza 2009. kada je greška nastala od svibnja 2010. Navedena ispravka se odrazila na porast strane aktive i pad ostalih stavki neto.

Jedna banka iz Federacije BiH izvršila je reklasifikaciju financijskih instrumenata u okviru strane aktive za razdoblje siječanj - kolovoz 2010. godine u iznosu od oko 40 milijuna KM. Potraživanja od nerezidenata po osnovi kredita reklasificirana su u potraživanja od nerezidenata po osnovi vrijednosnih papira, što se odrazilo na promjene unutar kratkoročne i dugoročne strane aktive.

Od 1. srpnja 2017. godine nastupila je statusna promjena pripajanja supsidijarnog društva UniCredit Leasing d.o.o. Sarajevo društvu UniCredit Bank d.d. Mostar. U skladu s tim, Unicredit Leasing d.o.o. Sarajevo prestaje postojati zaključno s 30. lipnjom 2017. godine, a podaci pripojenog društva se iskazuju u sklopu izvješća UniCredit Bank d.d. Mostar, počevši od izvješća za srpnja 2017. godine.

Po nalogu Agencije za bankarstvo Republike Srpske, jedna banka je izvršila reklasifikaciju financijskih instrumenata na strani pasive za razdoblje rujan 2008. - studeni 2010. tj. smanjenje oročenih i štednih depozita nebankarskih financijskih institucija i sektora vlade, a povećanje kredita od navedenih sektora, respektivno u odgovarajućim iznosima, po mjesecima, u rasponu od 50 - 150 milijuna KM.

U skladu s novom regulativom Agencije za bankarstvo RS, objavljenoj u Sl. glasniku RS br. 136/10, kojom je propisan novi način knjigovodstvenog evidentiranja potraživanja klasificiranih u kategoriju «E», obračuna i knjigovodstvenog evidentiranja kamate po nekvalitetnoj aktivni, te obračuna općih i posebnih rezerviranja, banke iz RS-a su u podacima za prosinac 2010. izvršile primjenu navedene regulative, prijenosom navedenih pozicija iz izvanbilančne evidencije u bilancu. Ispravka se odrazila na strani aktive, na porast kredita u iznosu od 144 milijuna KM, porast dospjelih kamata u iznosu od 36 milijuna KM, a na strani pasive, na porast rezerviranja za kreditne gubitke u iznosu od 180 milijuna KM u okviru računa kapitala.

T01: Glavni ekonomski pokazatelji

	11.2022.	Promjene u odnosu na		
		10.2022.	12.2021.	11.2021.
FINANCIJSKI SEKTOR	u milijunima KM			
<i>Monetarni sektor</i>				
Novčana masa M2	32.822	0,0%	4,1%	5,7%
Devizne rezerve	15.907	-2,2%	-2,7%	-1,3%
Prosječno stanje računa rezervi kod CBBiH	6.709	-2,9%	-6,4%	-4,7%
<i>Bankarski sektor</i>				
Ukupni krediti	21.967	0,1%	4,2%	4,3%
Ukupni depoziti	28.732	-0,5%	3,2%	4,2%
<i>Nebankarski sektor</i>				
Promet na BLSE	64,5	48,7%	9,2%	545,8%
Promet na SASE	5,0	-61,0%	-69,8%	8,1%
Promet u RTGS-u	10.695	3,8%	-1,0%	14,4%
Promet u žirokliringu	1.958	1,7%	-3,5%	10,8%
<i>Berzanski indeks</i>	u bodovima			
BIRS	821	4,6%	23,0%	22,0%
SASX 30	1.743	-1,5%	-1,3%	-1,7%
REALNI SEKTOR	u osobama	10.2022.	12.2021.	11.2021.
Potrošačke cijene - BiH		0,2%	15,5%	16,3%
Industrijska proizvodnja - BiH		3,2%	-4,0%	-1,9%
Broj neuposlenih -BiH	354.700	-0,7%	-5,6%	-6,2%
VANJSKI SEKTOR	u milijunima KM	Promjene u odnosu na		
		10.2022.	12.2021.	11.2021.
Uvoz	2.481	-1,8%	15,1%	17,8%
Izvoz	1.519	-0,2%	10,2%	4,4%
JAVNE FINACIJE	u milijunima KM	10.2022.	12.2021.	11.2021.
Neto neizravni porezi	685,8	-0,7%	9,0%	10,7%
PDV	454,8	-1,9%	11,3%	12,4%
Akcize	136,7	6,9%	6,5%	6,0%
Carine	40,8	-1,0%	18,3%	32,5%

T02: Kupovina i prodaja KM

u tisućama KM

Godina	Mjesec	Prodaja	Kupovina	Saldo	Kumulativ saldo
1	2	3	4	5(3-4)	6
2012.		5.511.162	5.491.846	19.316	5.471.998
2013.		4.588.615	3.918.598	670.017	6.142.015
2014.		5.065.358	4.379.047	686.312	6.828.327
2015.		5.470.552	4.699.060	771.492	7.599.818
2016.		7.485.849	6.622.039	863.811	8.463.629
2017.		8.476.378	7.421.186	1.055.192	9.518.821
2018.		10.792.432	9.780.514	1.011.918	10.530.740
2019.		11.385.556	10.533.525	852.031	11.382.771
2020.		11.344.462	10.184.558	1.159.904	12.542.676
2021.		9.872.890	7.399.673	2.473.217	15.015.893
2021.	11.	624.500	378.318	246.182	14.733.446
	12.	615.569	333.121	282.447	15.015.893
2022.	01.	382.250	239.410	142.840	15.158.733
	02.	438.525	536.952	-98.427	15.060.306
	03.	521.538	823.701	-302.163	14.758.143
	04.	488.502	440.565	47.937	14.806.080
	05.	464.757	405.895	58.862	14.864.942
	06.	489.905	381.593	108.312	14.973.255
	07.	663.166	344.861	318.305	15.291.560
	08.	653.051	328.609	324.441	15.616.001
	09.	569.116	500.353	68.763	15.684.764
	10.	311.318	578.907	-267.589	15.417.174
	11.	331.428	687.726	-356.299	15.060.876

T03: Devizne rezerve CBBiH

na kraju razdoblja, u milijunima KM

Godina	Mjesec	Bruto devizne rezerve							Neto devizne rezerve	Monetarna pasiva	Neto strana aktiva CBBiH
		Zlato	Držanje SDR	Strana valuta u trezoru CBBiH	Depoziti kod nerezidentnih banaka	Ostalo	Investicije u vrijednosne papire				
1	2	3	4	5	6	7	8	9=3+...+8	10	11	12=10-11
2012.	12.	159,0	4,5	133,2	2.334,5	0,0	3.877,4	6.508,6	6.507,4	5.987,0	520,4
2013.	12.	164,1	2,7	91,6	2.217,6	0,0	4.592,3	7.068,3	7.067,3	6.659,2	408,1
2014.	12.	182,7	5,2	71,8	2.181,7	0,0	5.384,1	7.825,6	7.824,5	7.293,1	531,4
2015.	12.	182,3	3,8	128,5	1.003,6	0,0	7.288,1	8.606,3	8.605,0	8.064,6	540,4
2016.	12.	205,1	2,6	194,8	2.970,4	0,0	6.158,2	9.531,1	9.529,0	8.926,3	602,6
2017.	12.	203,9	1,5	236,4	2.698,6	0,0	7.416,1	10.556,6	10.555,0	9.977,1	577,8
2018.	12.	210,0	2,2	274,1	2.911,4	0,0	8.225,4	11.623,2	11.621,4	10.983,3	638,1
2019.	12.	254,1	0,2	322,6	3.102,8	0,0	8.917,4	12.597,1	12.595,4	11.824,2	771,2
2020.	12.	291,6	0,9	142,2	3.832,1	0,0	9.601,3	13.868,0	13.866,3	12.970,6	895,7
2021.	12.	302,0	1,9	469,6	3.945,1	0,0	11.629,6	16.348,1	16.345,8	15.573,0	772,8
2021.	11.	293,8	1,9	443,5	4.006,7	0,0	11.375,0	16.121,0	16.119,1	15.313,1	806,0
	12.	302,0	1,9	469,6	3.945,1	0,0	11.629,6	16.348,1	16.345,8	15.573,0	772,8
2022.	01.	300,3	4,8	471,4	4.198,6	0,0	11.467,4	16.442,5	16.439,9	15.715,2	724,7
	02.	319,3	2,2	440,6	4.025,1	0,0	11.553,1	16.340,1	16.337,5	15.619,3	718,2
	03.	301,3	2,1	457,0	3.926,1	0,0	11.268,7	15.955,3	15.952,3	15.306,2	646,2
	04.	309,6	5,2	453,0	4.254,5	0,0	10.932,7	15.955,1	15.952,2	15.354,8	597,4
	05.	294,6	1,6	452,6	4.647,1	0,0	10.574,1	15.969,9	15.967,3	15.407,3	560,0
	06.	296,7	1,6	452,6	4.465,2	0,0	10.681,4	15.897,5	15.895,1	15.361,1	534,0
	07.	297,3	8,0	455,7	5.452,4	0,0	10.052,5	16.265,9	16.263,1	15.682,8	580,4
	08.	292,8	1,3	475,7	5.243,8	0,0	10.507,0	16.520,6	16.518,0	16.008,4	509,6
	09.	291,5	1,4	476,1	6.019,9	0,0	9.730,2	16.519,1	16.516,5	16.067,7	448,8
	10.	155,1	11,6	480,3	7.326,2	0,0	8.286,5	16.259,7	16.257,3	15.811,1	446,2
	11.	159,6	0,1	482,8	7.686,6	0,0	7.577,7	15.906,8	15.904,4	15.442,0	462,4

Napomena:

Monetarni podaci ažurirani sukladno metodologiji MMF-a (Priručnik za monetarnu i financijsku statistiku, 2000), od siječnja 2006. godine.

Bruto devizne rezerve čine stanja bilančnih pozicija kratkoročne strane aktive CBBiH (zlato, raspolaganje CBBiH SDR, devize u trezoru CBBiH, prenosivi depoziti u stranoj valuti kod nerezidentnih banaka i ostalo) i investiranja u vrijednosne papire od srpnja 2006. godine po odluci Investicijskog komiteta CBBiH. Neto devizne rezerve predstavljaju razliku između bruto deviznih rezervi i obveza prema nerezidentima. Monetarnu pasivu CBBiH čine novac izvan monetarnih vlasti i depoziti rezidenata kod monetarnih vlasti. Neto strana aktiva CBBiH predstavlja razliku između neto deviznih rezervi i monetarne pasive CBBiH.

T04: Monetarni agregati

na kraju razdoblja, u milijunima KM

Godina	Mjesec	Gotovina izvan monetarnih vlasti	Depoziti banaka kod monetarnih vlasti	Prenosivi depoziti drugih domaćih sektora kod monetarnih vlasti	Gotovina izvan banaka	Prenosivi depoziti u domaćoj valuti	Ostali depoziti u domaćoj valuti	Prenosivi depoziti u stranoj valuti	Ostali depoziti u stranoj valuti	Rezervni novac	M1	QM	M2
1	2	3	4	5	6	7	8	9	10	11=3+4+5	12=6+7	13=8+9+10	14=12+13
2012.	12.	2.747,5	3.040,6	13,5	2.414,3	3.728,4	2.672,7	1.052,9	5.041,4	5.801,7	6.142,7	8.767,0	14.909,7
2013.	12.	2.909,9	3.475,3	15,9	2.542,3	4.153,3	3.006,3	1.189,3	5.202,4	6.401,0	6.695,6	9.398,0	16.093,6
2014.	12.	3.210,5	3.751,1	38,3	2.814,0	4.496,4	3.377,3	1.301,2	5.280,0	6.999,9	7.310,4	9.958,5	17.268,9
2015.	12.	3.499,5	4.063,5	51,7	3.055,3	5.125,6	3.562,6	1.360,4	5.543,3	7.614,7	8.180,9	10.466,3	18.647,2
2016.	12.	4.066,8	4.269,1	52,0	3.401,2	5.899,8	3.883,0	1.535,6	5.478,0	8.387,9	9.301,0	10.896,6	20.197,6
2017.	12.	4.319,4	5.033,1	76,1	3.648,1	6.924,4	4.091,6	1.816,2	5.636,1	9.428,5	10.572,5	11.543,8	22.116,3
2018.	12.	4.750,6	5.523,3	125,5	3.978,6	8.166,4	4.302,2	1.961,4	5.782,4	10.399,4	12.145,1	12.046,0	24.191,1
2019.	12.	5.199,9	5.743,6	176,6	4.330,1	8.921,1	2.998,0	2.490,3	7.593,2	11.120,2	13.251,2	13.081,5	26.332,7
2020.	12.	6.172,5	5.901,1	231,8	5.043,4	10.011,8	3.034,7	2.902,5	7.256,6	12.305,4	15.055,2	13.193,8	28.249,0
2021.	12.	6.923,8	7.219,6	304,9	5.540,0	12.387,6	3.044,2	3.300,1	7.243,8	14.448,3	17.927,5	13.588,1	31.515,6
2021.	11.	6.816,9	6.965,9	304,4	5.404,2	12.009,3	3.032,5	3.299,5	7.318,7	14.087,2	17.413,5	13.650,6	31.064,2
2021.	12.	6.923,8	7.219,6	304,9	5.540,0	12.387,6	3.044,2	3.300,1	7.243,8	14.448,3	17.927,5	13.588,1	31.515,6
2022.	01.	6.934,0	7.332,4	319,3	5.481,5	12.385,1	3.116,4	3.454,2	7.172,5	14.585,7	17.866,6	13.743,1	31.609,7
	02.	7.062,7	7.103,0	317,8	5.678,1	12.238,7	3.042,3	3.401,9	7.107,6	14.483,5	17.916,8	13.551,7	31.468,5
	03.	7.333,7	6.496,1	327,4	5.855,3	11.970,2	2.872,3	3.344,2	6.881,7	14.157,2	17.825,4	13.098,3	30.923,7
	04.	7.295,2	6.591,7	345,3	5.938,2	12.059,1	2.936,3	3.228,0	6.885,0	14.232,1	17.997,3	13.049,3	31.046,6
	05.	7.270,0	6.594,8	355,0	5.854,6	12.363,9	2.857,4	3.320,8	6.965,5	14.219,8	18.218,5	13.143,8	31.362,3
	06.	7.222,0	6.828,7	317,4	5.855,3	12.552,3	2.907,4	3.201,8	6.992,5	14.368,1	18.407,7	13.101,8	31.509,4
	07.	7.397,4	6.897,0	334,5	6.070,9	12.722,1	2.938,5	3.276,7	7.029,4	14.628,8	18.793,0	13.244,6	32.037,5
	08.	7.455,2	7.167,2	333,2	6.063,6	13.183,7	2.922,7	3.384,0	6.995,2	14.955,6	19.247,3	13.301,8	32.549,1
	09.	7.444,2	7.272,0	296,5	6.081,0	13.342,3	2.897,7	3.456,7	6.938,4	15.012,7	19.423,3	13.292,8	32.716,2
	10.	7.435,2	6.988,8	311,5	6.025,5	13.306,3	2.948,7	3.620,2	6.912,5	14.735,5	19.331,8	13.481,4	32.813,1
	11.	7.349,3	6.930,4	291,0	5.957,1	13.437,2	2.923,9	3.603,8	6.899,9	14.570,7	19.394,3	13.427,5	32.821,8

Napomena:

Od siječnja 2019. godine izvršena je reklasifikacija valutne strukture finansijskih instrumenata (kredit, depoziti, vrijednosni papiri) iskazanih originalno u KM sa valutnom klauzulom sa pozicija domaće valute na pozicije strane valute u izvješćima monetarne statistike u skladu sa preporukama iz MMF-ovog Priručnika i Vodiča za kompilaciju monetarne i finansijske statistike iz 2016. godine. Monetarni podaci ažurirani su skladno metodologiji MMF-a (Priručnik za monetarnu i finansijsku statistiku, 2000), od siječnja 2006. godine.

Gotovina izvan monetarnih vlasti je preuzeta iz Bilance stanja CBBiH i predstavlja gotov novac izvan središnje banke (monetarnih vlasti). Depoziti komercijalnih banaka predstavljaju sredstva komercijalnih banaka na računima kod CBBiH. Prenosivi depoziti drugih domaćih sektora kod monetarnih vlasti predstavljaju depozite drugih domaćih sektora (osim depozita središnje vlade). Središnja vlada predstavlja institucije BiH, vlade entiteta, entitetske fondove socijalne sigurnosti/zaštite i Brčko distrikta. Fondovi socijalne sigurnosti/zaštite na entitetskoj razini (iz Federacije BiH: Fond MIO, Fond zdravstva Federacije BiH, Fond za zapošljavanje Federacije BiH, a iz Republike Srpske: Fond penzijsko-invalidskog osiguranja RS, Fond zdravstva RS, Fond za zapošljavanje RS i Fond za dječiju zaštitu RS) klasificirani su na razini središnje vlade. Gotovina izvan banaka je preuzeta iz Bilance stanja CBBiH (tablica 6) i predstavlja gotov novac u optjecaju izvan središnje banke (monetarnih vlasti) i gotov novac izvan komercijalnih banaka. Prenosivi ili transferabilni depoziti u domaćoj valuti su preuzeti iz Monetarnog pregleda (tablica 5) i predstavljaju depozite nesredišnje vlade (depozite kantona i općina), depozite javnih i privatnih poduzeća, ostalih finansijskih institucija i depozite ostalih domaćih sektora (stanovništva, neprofitnih institucija i ostalih neklasificiranih sektora). Ostali depoziti u domaćoj valuti, prenosivi i ostali depoziti u stranoj valuti su preuzeti iz Monetarnog pregleda (tablica 5), i predstavljaju depozite nesredišnje vlade (depozite kantona i općina), depozite javnih i privatnih poduzeća, ostalih finansijskih institucija i depozite ostalih domaćih sektora (stanovništva, neprofitnih institucija i ostalih neklasificiranih sektora).

Rezervni novac (primarni novac ili monetarna baza) je u cijelosti preuzet iz Bilance stanja CBBiH (tablica 6), a čine ga gotov novac izvan monetarnih vlasti, depoziti komercijalnih banaka i depoziti ostalih domaćih sektora (osim središnje vlade) kod monetarnih vlasti. Prema nacionalnoj definiciji, novčanu masu čine svi prenosivi i ostali depoziti domaćih nebankarskih i nevladinih sektora, kao i sektora lokalne vlade u domaćoj i stranoj valuti. Depoziti entitetskih Fondova socijalne sigurnosti/zaštite priključeni su središnjoj vladi na entitetskoj razini i time isključeni iz Novčane mase ili Monetarnih agregata. Monetarni agregat M1 čine gotovina izvan banaka i prenosivi depoziti u domaćoj valuti svih domaćih sektora (osim depozita središnje vlade). Monetarni agregat QM je definiran kao istoimena pozicija u Monetarnom pregledu (tablica 5) i obuhvata ostale depozite u domaćoj valuti, prenosive i ostale depozite u stranoj valuti svih domaćih sektora (osim depozita središnje vlade). Novčanu masu M2 čine monetarni agregati, novac M1 i kvazi-novac QM.

T05: Monetarni pregled

na kraju razdoblja, u milijunima KM

Godina	Mjesec	AKTIVA											Ukupno
		Neto strana aktiva			Potraživanja od domaćih sektora								
		Strana aktiva	Strana pasiva		Potraživanja od središnje vlade (neto)	Potraživanja od kantona i općina	Potraživanja od nefinancijskih javnih poduzeća	Potraživanja od nefinancijskih privatnih poduzeća	Potraživanja od ostalih financijskih institucija	Potraživanja od ostalih domaćih sektora			
1	2	3	4	5 = 3+4	6	7	8	9	10	11	12 = 6+...+11	13 = 5+12	
2012.	12.	9.044,2	-3.559,7	5.484,4	-182,6	386,3	390,9	7.473,1	73,7	6.874,4	15.015,8	20.500,2	
2013.	12.	9.733,5	-3.330,9	6.402,6	-19,1	422,5	451,6	7.556,4	67,4	7.133,6	15.612,5	22.015,1	
2014.	12.	10.479,7	-2.961,1	7.518,6	71,0	509,1	443,6	7.452,0	61,3	7.502,5	16.039,4	23.557,9	
2015.	12.	11.107,9	-2.614,6	8.493,3	160,1	537,2	400,0	7.452,6	74,6	7.875,3	16.499,8	24.993,1	
2016.	12.	12.199,0	-2.476,4	9.722,6	101,8	517,8	375,6	7.743,9	67,2	8.155,8	16.962,0	26.684,6	
2017.	12.	13.372,4	-2.589,5	10.782,9	-148,7	511,5	406,2	8.354,5	96,5	8.689,3	17.909,4	28.692,2	
2018.	12.	15.505,5	-3.041,1	12.464,4	-464,7	496,0	428,0	8.654,6	136,8	9.306,3	18.556,9	31.021,4	
2019.	12.	17.069,9	-3.120,0	13.949,9	-679,3	506,7	509,3	9.070,9	152,2	10.024,9	19.584,7	33.534,6	
2020.	12.	18.340,2	-2.326,3	16.013,9	-236,3	538,1	540,8	8.618,1	155,0	9.937,9	19.553,6	35.567,5	
2021.	12.	21.065,4	-1.949,0	19.116,3	-804,4	583,5	532,3	8.812,6	164,1	10.478,3	19.766,3	38.882,7	
2021.	11.	20.999,2	-1.821,8	19.177,4	-866,2	563,0	534,8	8.793,3	152,9	10.483,7	19.661,4	38.838,8	
	12.	21.065,4	-1.949,0	19.116,3	-804,4	583,5	532,3	8.812,6	164,1	10.478,3	19.766,3	38.882,7	
2022.	01.	21.119,7	-1.859,7	19.260,0	-770,8	571,0	528,4	8.731,5	160,2	10.439,3	19.659,8	38.919,8	
	02.	20.849,0	-1.851,6	18.997,4	-763,2	566,4	535,2	8.818,1	160,0	10.481,7	19.798,3	38.795,7	
	03.	20.159,7	-1.853,4	18.306,3	-766,5	552,7	526,6	8.961,7	161,4	10.564,4	20.000,1	38.306,4	
	04.	20.060,9	-1.779,0	18.281,9	-759,7	545,2	528,3	9.070,9	165,3	10.636,1	20.186,0	38.467,9	
	05.	20.257,9	-1.799,0	18.458,9	-977,7	540,4	526,3	9.148,5	168,3	10.726,6	20.132,4	38.591,2	
	06.	20.201,4	-1.877,8	18.323,6	-914,7	538,5	508,8	9.223,4	177,1	10.810,9	20.344,0	38.667,6	
	07.	20.681,6	-1.826,8	18.854,8	-878,5	538,8	526,3	9.213,8	165,6	10.880,9	20.446,9	39.301,7	
	08.	21.047,7	-1.801,4	19.246,3	-867,3	583,0	551,8	9.161,1	163,9	10.903,0	20.495,5	39.741,8	
	09.	21.034,8	-1.763,2	19.271,6	-781,2	585,5	558,7	9.135,9	174,2	10.948,8	20.621,9	39.893,5	
	10.	21.267,4	-1.753,7	19.513,6	-827,1	583,9	596,0	9.165,9	169,0	10.988,8	20.676,4	40.190,1	
	11.	20.858,5	-1.822,5	19.036,1	-372,3	589,2	604,5	9.174,9	161,8	10.998,7	21.156,8	40.192,9	

Napomena:

Od siječnja 2019. godine izvršena je reklasifikacija valutne strukture financijskih instrumenata (kreditni, depoziti, vrijednosni papiri) iskazanih originalno u KM sa valutnom klauzulom sa pozicija domaće valute na pozicije strane valute u izvješćima monetarne statistike u skladu sa preporukama iz MMF-ovog Priručnika i Vodiča za kompilaciju monetarne i financijske statistike iz 2016. godine.

Monetarni podaci ažurirani sukladno metodologiji MMF-a (Priručnik za monetarnu i financijsku statistiku, 2000), od siječnja 2006. godine.

Monetarni pregled prikazuje konsolidirane podatke Bilance stanja CBBiH - monetarnih vlasti (tablica 6) i Konsolidirane bilance komercijalnih banaka BiH (tablica 7). Neto strana aktiva predstavlja razliku između zbroja stranih aktiva CBBiH - monetarnih vlasti i komercijalnih banaka BiH i zbroja stranih pasiva CBBiH - monetarnih vlasti i komercijalnih banaka BiH. Domaći krediti predstavljaju potraživanja komercijalnih banaka od svih domaćih sektora, uz napomenu da su potraživanja od središnje vlade iskazana u neto iznosu, tj. umanjena za depozite središnje vlade kod CBBiH i kod komercijalnih banaka BiH. Središnja vlada predstavlja institucije BiH, vlade entiteta, entitetske fondove socijalne sigurnosti/zaštite i Brčko distrikta. Prema novoj metodologiji, fondovi socijalne sigurnosti/zaštite se klasificiraju na razinu središnje vlade kao entitetski izvanproračunski fondovi, što se izravno odražava na podatke o neto potraživanjima od središnje vlade u Monetarnom pregledu.

T05: Monetarni pregled

na kraju razdoblja, u milijunima KM

Godina	Mjesec	PASIVA												Ukupno
		Novčana masa (M2)								Vrijednosni papiri	Krediti	Dionice i drugi kapital	Ostale stavke (neto)	
		Novac (M1)				Kvazi-novac (QM)								
		Gotovina izvan banaka	Prenosivi depoziti u domaćoj valuti			Prenosivi depoziti u stranoj valuti	Ostali depoziti u domaćoj valuti	Ostali depoziti u stranoj valuti						
1	2	3	4	5=3+4	6	7	8	9=6+7+8	10=5+9	11	12	13	14	15=10+...+14
2012.	12.	2.414,3	3.728,4	6.142,7	1.053,0	2.672,7	5.042,2	8.767,8	14.910,5	0,0	712,4	3.780,4	1.107,8	20.511,0
2013.	12.	2.542,3	4.153,3	6.695,6	1.189,3	3.006,3	5.203,1	9.398,7	16.094,3	0,0	707,9	3.828,8	1.394,7	22.025,7
2014.	12.	2.814,0	4.496,4	7.310,4	1.301,2	3.377,3	5.280,0	9.958,5	17.268,9	0,0	681,0	3.993,5	1.614,5	23.557,9
2015.	12.	3.055,3	5.125,6	8.180,9	1.360,4	3.562,6	5.543,3	10.466,3	18.647,2	8,0	599,2	4.148,0	1.590,7	24.993,1
2016.	12.	3.401,2	5.899,8	9.301,0	1.535,6	3.883,0	5.478,0	10.896,6	20.197,6	8,0	510,0	4.440,4	1.528,6	26.684,6
2017.	12.	3.648,1	6.924,4	10.572,5	1.816,2	4.091,6	5.636,1	11.543,8	22.116,3	8,0	460,0	4.659,5	1.448,4	28.692,2
2018.	12.	3.978,6	8.166,4	12.145,1	1.961,4	4.302,2	5.782,4	12.046,0	24.191,1	8,0	467,5	4.848,9	1.505,9	31.021,4
2019.	12.	4.330,1	8.921,1	13.251,2	2.490,3	2.998,0	7.593,2	13.081,5	26.332,7	8,0	532,4	5.224,6	1.436,9	33.534,6
2020.	12.	5.043,4	10.011,8	15.055,2	2.902,5	3.034,7	7.256,6	13.193,8	28.249,0	0,0	606,7	5.306,9	1.404,9	35.567,5
2021.	12.	5.540,0	12.387,6	17.927,5	3.300,1	3.044,2	7.243,8	13.588,1	31.515,6	0,0	638,5	5.287,3	1.441,4	38.882,7
2021.	11.	5.404,2	12.009,3	17.413,5	3.299,5	3.032,5	7.318,7	13.650,6	31.064,2	0,0	624,8	5.700,4	1.449,4	38.838,8
2021.	12.	5.540,0	12.387,6	17.927,5	3.300,1	3.044,2	7.243,8	13.588,1	31.515,6	0,0	638,5	5.287,3	1.441,4	38.882,7
2022.	01.	5.481,5	12.385,1	17.866,6	3.454,2	3.116,4	7.172,5	13.743,1	31.609,7	0,0	625,7	5.274,0	1.410,4	38.919,8
	02.	5.678,1	12.238,7	17.916,8	3.401,9	3.042,3	7.107,6	13.551,7	31.468,5	0,0	628,9	5.278,7	1.419,6	38.795,7
	03.	5.855,3	11.970,2	17.825,4	3.344,2	2.872,3	6.881,7	13.098,3	30.923,7	0,0	623,1	5.223,3	1.536,3	38.306,4
	04.	5.938,2	12.059,1	17.997,3	3.228,0	2.936,3	6.885,0	13.049,3	31.046,6	0,0	634,1	5.192,6	1.594,6	38.467,9
	05.	5.854,6	12.363,9	18.218,5	3.320,8	2.857,4	6.965,5	13.143,8	31.362,3	0,0	628,6	5.185,9	1.414,5	38.591,2
	06.	5.855,3	12.552,3	18.407,7	3.201,8	2.907,4	6.992,5	13.101,8	31.509,4	0,0	636,1	5.172,0	1.350,1	38.667,6
	07.	6.070,9	12.722,1	18.793,0	3.276,7	2.938,5	7.029,4	13.244,6	32.037,5	0,0	636,5	5.280,7	1.347,0	39.301,7
	08.	6.063,6	13.183,7	19.247,3	3.384,0	2.922,7	6.995,2	13.301,8	32.549,1	0,0	630,7	5.247,0	1.315,0	39.841,8
	09.	6.081,0	13.342,3	19.423,3	3.456,7	2.897,7	6.938,4	13.292,8	32.716,2	0,0	627,6	5.206,2	1.343,5	39.793,5
	10.	6.025,5	13.306,3	19.331,8	3.620,2	2.948,7	6.912,5	13.481,4	32.813,1	0,0	625,8	5.266,4	1.484,8	40.190,1
	11.	5.957,1	13.437,2	19.394,3	3.603,8	2.923,9	6.899,9	13.427,5	32.821,8	0,0	621,2	5.375,2	1.374,7	40.192,9

Napomena:

Od siječnja 2019. godine izvršena je reklasifikacija valutne strukture financijskih instrumenata (kredit, depoziti, vrijednosni papiri) iskazanih originalno u KM sa valutnom klauzulom sa pozicija domaće valute na pozicije strane valute u izvješćima monetarne statistike u skladu sa preporukama iz MMF-ovog Priručnika i Vodiča za kompilaciju monetarne i financijske statistike iz 2016. godine.

Monetarni podaci ažurirani sukladno metodologiji MMF-a (Priručnik za monetarnu i financijsku statistiku, 2000), od siječnja 2006. godine.

Novac M1 čine gotovina izvan banaka i prenosivi depoziti u domaćoj valuti svih domaćih sektora (osim depozita središnje vlade). Kvazi-novac QM obuhvata ostale depozite u domaćoj valuti, prenosive i ostale depozite u stranoj valuti svih domaćih sektora (osim depozita središnje vlade). Novčanu masu M2 čine monetarni agregati, novac M1 i kvazi-novac QM. Ostalu pasivu čine vrijednosni papiri, krediti, dionice i drugi kapital i ostale stavke (neto). Prema novoj metodologiji, kao posebni financijski instrumenti na strani pasive se iskazuju krediti (uz koje se dodaje obračunana kamata), kao i dionice i drugi kapital. Ostale stavke (neto) su neraspoređene stavke pasive umanjene za neraspoređene stavke aktive. U ostale stavke (neto) su također uključeni i ograničeni depoziti, protustavke fondova i vladini fondovi za kreditiranje.

T06: Bilanca stanja CBBiH

na kraju razdoblja, u milijunima KM

Godina	Mjesec	AKTIVA			PASIVA								
		Strana aktiva	Potraživanja od domaćih sektora	Ukupno	Rezervni novac			Ukupno	Strana pasiva	Depoziti središnje vlade	Dionice i drugi kapital	Ostale stavke (neto)	Ukupno
					Gotovina izvan monetarnih vlasti	Depoziti komercijalnih banaka kod monetarnih vlasti	Depoziti drugih domaćih sektora kod monetarnih vlasti						
1	2	3	4	5=3+4	6	7	8	9=6+7+8	10	11	12	13	14=9+...+13
2012.	12.	6.536,4	1,6	6.538,0	2.747,5	3.040,6	13,5	5.801,7	1,2	185,3	575,7	-25,9	6.538,0
2013.	12.	7.096,2	1,7	7.097,8	2.909,9	3.475,3	15,9	6.401,0	1,0	258,2	466,3	-28,7	7.097,8
2014.	12.	7.853,4	1,6	7.855,1	3.210,5	3.751,1	38,3	6.999,9	1,1	293,2	585,0	-24,2	7.855,1
2015.	12.	8.634,1	1,5	8.635,7	3.499,5	4.063,5	51,7	7.614,7	1,3	449,9	593,7	-24,0	8.635,7
2016.	12.	9.559,0	1,5	9.560,4	4.066,8	4.269,1	52,0	8.387,9	2,2	538,4	667,4	-35,5	9.560,4
2017.	12.	10.584,4	2,2	10.586,6	4.319,4	5.033,1	76,1	9.428,5	1,6	548,6	652,6	-44,8	10.586,6
2018.	12.	11.651,0	2,1	11.653,1	4.750,6	5.523,3	125,5	10.399,4	1,8	583,9	719,8	-51,8	11.653,1
2019.	12.	12.624,9	2,2	12.627,1	5.199,9	5.743,6	176,6	11.120,2	1,7	704,0	856,5	-55,4	12.627,1
2020.	12.	13.895,8	2,0	13.897,9	6.172,5	5.901,1	231,8	12.305,4	1,7	665,2	982,3	-56,8	13.897,9
2021.	12.	16.376,0	2,6	16.378,5	6.923,8	7.219,6	304,9	14.448,3	2,3	1.124,7	861,4	-58,3	16.378,5
2021.	11.	16.148,8	2,0	16.150,8	6.816,9	6.965,9	304,4	14.087,2	1,9	1.225,9	895,3	-59,5	16.150,8
2021.	12.	16.376,0	2,6	16.378,5	6.923,8	7.219,6	304,9	14.448,3	2,3	1.124,7	861,4	-58,3	16.378,5
2022.	01.	16.470,3	1,5	16.471,8	6.934,0	7.332,4	319,3	14.585,7	2,6	1.129,5	817,2	-63,3	16.471,8
	02.	16.368,0	1,9	16.369,9	7.062,7	7.103,0	317,8	14.483,5	2,7	1.135,9	810,0	-62,1	16.369,9
	03.	15.983,2	3,2	15.986,4	7.333,7	6.496,1	327,4	14.157,2	3,0	1.149,0	738,9	-61,7	15.986,4
	04.	15.982,9	1,7	15.984,6	7.295,2	6.591,7	345,3	14.232,1	2,9	1.122,7	689,5	-62,5	15.984,6
	05.	15.997,7	2,1	15.999,8	7.270,0	6.594,8	355,0	14.219,8	2,5	1.187,5	650,8	-60,9	15.999,8
	06.	15.925,3	2,4	15.927,7	7.222,0	6.828,7	317,4	14.368,1	2,4	993,0	624,2	-59,9	15.927,7
	07.	16.293,7	1,8	16.295,5	7.397,4	6.897,0	334,5	14.628,8	2,8	1.053,9	669,9	-59,9	16.295,5
	08.	16.548,4	2,1	16.550,5	7.455,2	7.167,2	333,2	14.955,6	2,5	1.052,8	598,6	-59,1	16.550,5
	09.	16.546,9	2,4	16.549,2	7.444,2	7.272,0	296,5	15.012,7	2,5	1.055,0	538,7	-59,7	16.549,2
	10.	16.287,6	1,7	16.289,3	7.435,2	6.988,8	311,5	14.735,5	2,5	1.075,6	535,6	-59,8	16.289,3
	11.	15.934,6	2,0	15.936,6	7.349,3	6.930,4	291,0	14.570,7	2,4	871,3	554,3	-62,1	15.936,6

Napomena:

Monetarni podaci ažurirani u skladu s metodologijom MMF-a (Priručnik za monetarnu i financijsku statistiku 2000), od siječnja 2006. godine.

Strana aktiva CBBiH – monetarnih vlasti obuhvaća zlato, devize u blagajni CBBiH, devizne depozite kod inozemnih banaka, raspolaganje SDR, inozemne vrijednosne papire i ostalo. Potraživanja od domaćih sektora predstavljaju potraživanja od radnika CBBiH za dane dugoročne kredite i potraživanja od komercijalnih banaka po osnovi računa poravnania.

Rezervni novac (primarni novac ili monetarna baza) čine gotov novac izvan monetarnih vlasti, depoziti komercijalnih banaka i depoziti ostalih domaćih sektora (osim središnje vlade) kod monetarnih vlasti. Gotovina izvan banaka predstavlja gotov novac u optjecaju izvan središnje banke (monetarnih vlasti) i gotov novac izvan komercijalnih banaka.

Strana pasiva CBBiH obuhvaća kratkoročne obveze prema nerezidentima, depozite nerezidenata i ostale kratkoročne obveze prema nerezidentima i obveze prema MMF-u (računi 1 i 2). Depoziti središnje vlade kod CBBiH predstavljaju prenosive i ostale depozite institucija BiH, vlada entiteta, entitetskih fondova socijalne sigurnosti i Brčko distrikta u domaćoj valuti. Dionice i drugi kapital obuhvaćaju dionički kapital, rezultat tekuće godine, opće i posebne rezerve i prilagođavanje/ponovno utvrđivanje vrijednosti. Ostale stavke (neto) su nelocirane (nerasporedene) stavke pasive umanjene za nelocirane (nerasporedene) stavke aktive.

T07: Konsolidirana bilanca komercijalnih banaka u BiH

na kraju razdoblja, u milijunima KM

Godina	Mjesec	AKTIVA							Ukupno
		Rezerve	Strana aktiva	Potraživanja od generalne vlade	Potraživanja od nefinancijskih javnih poduzeća	Potraživanja od nefinancijskih privatnih poduzeća	Potraživanja od ostalih finansijskih institucija	Potraživanja od ostalih domaćih sektora	
1	2	3	4	5	6	7	8	9	10=3+...+9
2012.	12.	3.370,4	2.507,8	1.236,2	390,9	7.473,1	73,7	6.873,3	21.925,4
2013.	12.	3.843,7	2.637,3	1.379,4	451,6	7.556,4	67,4	7.131,8	23.067,7
2014.	12.	4.115,0	2.626,3	1.854,5	443,6	7.452,0	61,3	7.501,7	24.054,3
2015.	12.	4.511,7	2.473,8	2.161,1	400,0	7.452,6	74,6	7.874,7	24.948,5
2016.	12.	4.936,6	2.640,0	2.179,1	375,6	7.743,9	67,2	8.155,4	26.097,7
2017.	12.	5.711,7	2.787,9	2.197,0	406,2	8.354,5	96,5	8.688,8	28.242,7
2018.	12.	6.296,9	3.854,5	2.280,9	428,0	8.654,6	136,8	9.305,9	30.957,6
2019.	12.	6.627,0	4.445,0	2.551,9	509,3	9.070,9	152,2	10.024,5	33.380,9
2020.	12.	7.099,6	4.444,3	3.015,4	540,8	8.618,1	155,0	9.937,6	33.810,8
2021.	12.	8.608,0	4.689,4	3.095,4	532,3	8.812,6	164,1	10.478,0	36.379,7
2021.	11.	8.382,2	4.850,4	3.162,8	534,8	8.793,3	152,9	10.483,5	36.359,8
	12.	8.608,0	4.689,4	3.095,4	532,3	8.812,6	164,1	10.478,0	36.379,7
2022.	01.	8.789,2	4.649,4	3.080,3	528,4	8.731,5	160,2	10.439,3	36.378,3
	02.	8.490,6	4.481,0	3.078,3	535,2	8.818,1	160,0	10.481,5	36.044,9
	03.	7.978,5	4.176,5	3.042,8	526,6	8.961,7	161,4	10.564,1	35.411,6
	04.	7.951,4	4.078,0	3.051,3	528,3	9.070,9	165,3	10.636,0	35.481,2
	05.	8.015,1	4.260,2	3.047,8	526,3	9.148,5	168,3	10.726,3	35.892,5
	06.	8.198,9	4.276,2	3.095,4	508,8	9.223,4	177,1	10.810,6	36.290,2
	07.	8.229,5	4.387,9	3.186,0	526,3	9.213,8	165,6	10.880,8	36.590,0
	08.	8.566,0	4.499,3	3.240,1	551,8	9.161,1	163,9	10.902,8	37.084,9
	09.	8.641,3	4.487,9	3.251,2	558,7	9.135,9	174,2	10.948,5	37.197,7
	10.	8.404,3	4.979,8	3.279,3	596,0	9.165,9	169,0	10.988,7	37.582,9
	11.	8.324,4	4.923,9	3.261,9	604,5	9.174,9	161,8	10.998,5	37.450,0

Napomena:

Od siječnja 2019. godine izvršena je reklasifikacija valutne strukture finansijskih instrumenata (kreditni, depoziti, vrijednosni papiri) iskazanih originalno u KM sa valutnom klauzulom sa pozicija domaće valute na pozicije strane valute u izvješćima monetarne statistike u skladu sa preporukama iz MMF-ovog Priručnika i Vodiča za kompilaciju monetarne i finansijske statistike iz 2016. godine.

Monetarni podaci ažurirani u skladu s metodologijom MMF-a (Priručnik za monetarnu i finansijsku statistiku, 2000), od siječnja 2006. godine.

Konsolidirana bilanca komercijalnih banaka obuhvata konsolidirane bilance komercijalnih banaka Glavne jedinice Sarajevo, Glavne jedinice Mostar i Glavne banke Republike Srpske CBBiH i predstavlja konsolidirana međusobna potraživanja i obveze između komercijalnih banaka. Rezerve banaka sastoje se od gotovine u trezorima banaka i depozita banaka kod CBBiH. Strana aktiva komercijalnih banaka obuhvata: devize u trezorima, prenosive i ostale depozite u stranoj valuti kod nerezidenata, kredite nerezidentima, vrijednosne papire nerezidenata u stranoj valuti i ostala potraživanja od nerezidenata. Potraživanja od generalne vlade obuhvataju potraživanja od svih razina vlada: središnje vlade (institucije BiH, vlade entiteta, entitetskih fondova socijalne sigurnosti i Brčko distrikta) i nesredišnje vlade (vlada kantona i općinskih vlada). Potraživanja od ostalih domaćih sektora obuhvataju: potraživanja od nefinancijskih javnih poduzeća, nefinancijskih privatnih poduzeća, ostalih finansijskih institucija i ostalih domaćih sektora (stanovništva, neprofitnih institucija i ostalih neklasificiranih sektora).

T07: Konsolidirana bilanca komercijalnih banaka u BiH

na kraju razdoblja, u milijunima KM

Godina	Mjesec	PASIVA										Ukupno
		Depoziti središnje vlade	Prenosivi depoziti drugih domaćih sektora u domaćoj valuti	Prenosivi depoziti drugih domaćih sektora u stranoj valuti	Ostali depoziti drugih domaćih sektora u domaćoj valuti	Ostali depoziti drugih domaćih sektora u stranoj valuti	Vrijednosni papiri	Kredit	Strana pasiva	Dionice i drugi kapital	Ostalo	
1	2	3	4	5	6	7	8	9	10	11	12	13=3+...+12
2012.	12.	847,2	3.714,8	1.052,9	2.672,7	5.041,4	0,0	712,4	3.558,6	3.191,3	1.134,1	21.925,4
2013.	12.	717,8	4.137,4	1.189,3	3.006,3	5.202,4	0,0	707,9	3.329,9	3.348,9	1.427,8	23.067,7
2014.	12.	981,3	4.458,2	1.301,2	3.377,3	5.280,0	0,0	681,0	2.960,0	3.408,5	1.606,8	24.054,3
2015.	12.	1.014,1	5.073,9	1.360,4	3.562,6	5.543,3	8,0	599,2	2.613,3	3.554,3	1.619,5	24.948,5
2016.	12.	1.021,3	5.847,8	1.535,6	3.883,0	5.478,0	8,0	510,0	2.474,2	3.773,0	1.566,9	26.097,7
2017.	12.	1.285,6	6.848,3	1.816,2	4.091,6	5.636,1	8,0	460,0	2.587,9	4.006,8	1.502,2	28.242,7
2018.	12.	1.665,9	8.040,9	1.961,4	4.302,2	5.782,4	8,0	467,5	3.039,2	4.129,1	1.560,9	30.957,6
2019.	12.	2.020,5	8.744,5	2.490,3	2.998,0	7.593,2	8,0	532,4	3.118,3	4.368,0	1.507,7	33.380,9
2020.	12.	2.048,4	9.780,0	2.902,5	3.034,7	7.256,6	0,0	606,7	2.324,6	4.324,6	1.532,7	33.810,8
2021.	12.	2.191,8	12.082,7	3.300,1	3.044,2	7.243,8	0,0	638,5	1.946,7	4.425,8	1.506,2	36.379,7
2021.	11.	2.240,4	11.704,9	3.299,5	3.032,5	7.318,7	0,0	624,8	1.819,9	4.805,1	1.514,0	36.359,8
	12.	2.191,8	12.082,7	3.300,1	3.044,2	7.243,8	0,0	638,5	1.946,7	4.425,8	1.506,2	36.379,7
2022.	01.	2.150,7	12.065,8	3.454,2	3.116,4	7.172,5	0,0	625,7	1.857,1	4.456,8	1.479,2	36.378,3
	02.	2.139,3	11.920,9	3.401,9	3.042,3	7.107,6	0,0	628,9	1.849,0	4.468,7	1.486,3	36.044,9
	03.	2.107,8	11.642,8	3.344,2	2.872,3	6.881,7	0,0	623,1	1.850,4	4.484,4	1.604,8	35.411,6
	04.	2.143,2	11.713,8	3.228,0	2.936,3	6.885,0	0,0	634,1	1.776,2	4.503,1	1.661,4	35.481,2
	05.	2.297,7	12.008,9	3.320,8	2.857,4	6.965,5	0,0	628,6	1.796,5	4.535,1	1.482,0	35.892,5
	06.	2.478,7	12.234,9	3.201,8	2.907,4	6.992,5	0,0	636,1	1.875,4	4.547,8	1.415,5	36.290,2
	07.	2.471,9	12.387,6	3.276,7	2.938,5	7.029,4	0,0	636,5	1.824,1	4.610,8	1.414,6	36.590,0
	08.	2.471,5	12.850,5	3.384,0	2.922,7	6.995,2	0,0	630,7	1.798,8	4.648,4	1.383,1	37.084,9
	09.	2.392,0	13.045,8	3.456,7	2.897,7	6.938,4	0,0	627,6	1.760,6	4.667,5	1.411,4	37.197,7
	10.	2.447,0	12.994,8	3.620,2	2.948,7	6.912,5	0,0	625,8	1.751,2	4.730,8	1.552,0	37.582,9
	11.	2.173,8	13.146,2	3.603,8	2.923,9	6.899,9	0,0	621,2	1.820,0	4.820,9	1.440,4	37.450,0

Napomena:

Od siječnja 2019. godine izvršena je reklasifikacija valutne strukture financijskih instrumenata (kredit, depoziti, vrijednosni papiri) iskazanih originalno u KM sa valutnom klauzulom sa pozicija domaće valute na pozicije strane valute u izvješćima monetarne statistike u skladu sa preporukama iz MMF-ovog Priručnika i Vodiča za kompilaciju monetarne i financijske statistike iz 2016. godine.

Monetarni podaci ažurirani sukladno metodologiji MMF-a (Priručnik za monetarnu i financijsku statistiku, 2000), od siječnja 2006. godine.

Depoziti središnje vlade uključuju prenosive i ostale depozite u domaćoj i stranoj valuti institucija BiH, vlada entiteta, entitetskih fondova socijalne sigurnosti/zaštite i Brčko distrikta. Prenosivi i ostali depoziti drugih domaćih sektora u domaćoj i stranoj valuti predstavljaju obveze banaka prema ne središnjoj vladi (kantona i općina), nefinancijskim javnim poduzećima, nefinancijskim privatnim poduzećima, ostalim financijskim institucijama i ostalim domaćim sektorima (stanovništvu, neprofitnim institucijama i ostalim neklasificiranim sektorima). Strana pasiva komercijalnih banaka obuhvata obveze banaka prema nerezidentima po osnovi prenosivih i ostalih depozita, kredita, vrijednosnih papira, trgovinskih kredita i avansa i ostalih računa dugovanja. Prema novoj metodologiji, krediti na strani pasive su prikazani kao poseban financijski instrument, uz koje se dodaje obračunata kamata.

Dionice i drugi kapital obuhvataju dionički kapital, zadržani prihod, rezultat tekuće godine, opće i posebne rezerve i prilagodavanje/ponovno utvrđivanje vrijednosti. Ostale stavke (neto) su neraspoređene stavke pasive umanjene za neraspoređene stavke aktive. Ostale stavke (neto) također obuhvataju i ograničene depozite.

T08: Ukupni depoziti i krediti komercijalnih banaka

na kraju razdoblja, u milijunima KM

Godina	Mjesec	Depoziti			Krediti		
		Prenosivi depoziti	Ostali depoziti	Ukupni depoziti	Kratkoročni krediti	Dugoročni krediti	Ukupni krediti
1	2	3	4	5(3+4)	6	7	8(6+7)
2012.	12.	5.306,9	8.018,8	13.325,8	4.271,2	11.271,3	15.542,5
2013.	12.	5.771,9	8.477,3	14.249,2	4.318,6	11.707,7	16.026,4
2014.	12.	6.292,8	9.082,5	15.375,2	4.170,2	12.303,3	16.473,5
2015.	12.	7.038,7	9.492,1	16.530,8	4.164,9	12.701,9	16.866,8
2016.	12.	8.056,6	9.695,5	17.752,1	4.152,6	13.048,5	17.201,1
2017.	12.	9.558,1	10.111,0	19.669,1	4.261,5	14.160,9	18.422,4
2018.	12.	11.318,5	10.431,3	21.749,8	4.289,8	15.196,1	19.485,8
2019.	12.	12.566,6	11.253,8	23.820,4	4.651,2	16.121,5	20.772,8
2020.	12.	13.851,5	11.130,7	24.982,2	4.295,1	16.052,3	20.347,4
2021.	12.	16.762,9	11.069,7	27.832,6	4.396,9	16.680,4	21.077,3
2021.	11.	16.544,6	11.021,3	27.565,9	4.465,1	16.590,1	21.055,1
	12.	16.762,9	11.069,7	27.832,6	4.396,9	16.680,4	21.077,3
2022.	01.	16.862,0	11.067,5	27.929,6	4.336,9	16.597,7	20.934,6
	02.	16.686,6	10.895,4	27.582,0	4.412,8	16.641,0	21.053,7
	03.	16.334,6	10.484,3	26.818,9	4.539,6	16.709,8	21.249,3
	04.	16.365,7	10.510,7	26.876,4	4.579,9	16.833,8	21.413,7
	05.	16.907,9	10.512,5	27.420,4	4.600,9	16.970,4	21.571,3
	06.	17.149,2	10.636,2	27.785,4	4.641,4	17.074,3	21.715,6
	07.	17.408,3	10.650,7	28.059,0	4.623,7	17.139,7	21.763,4
	08.	17.930,3	10.648,5	28.578,8	4.562,7	17.244,7	21.807,3
	09.	18.100,4	10.585,2	28.685,6	4.578,6	17.269,6	21.848,2
	10.	18.210,2	10.667,9	28.878,1	4.646,5	17.294,8	21.941,3
	11.	18.126,5	10.606,0	28.732,5	4.639,6	17.327,0	21.966,7

Napomena:

Monetarni podaci ažurirani u skladu s metodologijom MMF-a (Priručnik za monetarnu i financijsku statistiku, 2000), od siječnja 2006. godine

Ukupni depoziti predstavljaju obveze komercijalnih banaka BiH prema svim domaćim institucionalnim sektorima u domaćoj i stranoj valuti. Ukupni krediti predstavljaju potraživanja komercijalnih banaka BiH od svih institucionalnih sektora, u domaćoj i stranoj valuti.

T09: Valutna struktura depozita i kredita komercijalnih banaka

na kraju razdoblja, u milijunima KM

Godina	Mjesec	DEPOZITI				KREDITI			
		KM	EUR	Ostala strana valuta	Ukupno u KM	KM	EUR	Ostala strana valuta	Ukupno u KM
1	2	3	4	5	6 = 3+4+5	7	8	9	10 = 7+8+9
2012.	12.	7.141,4	5.579,0	605,3	13.325,8	15.290,0	227,4	25,1	15.542,5
2013.	12.	7.762,2	5.898,0	589,0	14.249,2	15.770,1	246,0	10,4	16.026,4
2014.	12.	8.696,0	6.062,5	616,8	15.375,2	16.246,1	218,6	8,7	16.473,5
2015.	12.	9.513,6	6.347,0	670,2	16.530,8	16.642,8	217,5	6,5	16.866,8
2016.	12.	10.607,6	6.458,1	686,4	17.752,1	16.990,4	205,6	5,1	17.201,1
2017.	12.	12.022,8	6.949,5	696,7	19.669,1	18.285,4	132,6	4,4	18.422,4
2018.	12.	13.807,3	7.222,2	720,3	21.749,8	19.386,2	98,2	1,4	19.485,8
2019.	12.	13.306,9	9.529,5	984,0	23.820,4	9.910,7	10.833,1	29,0	20.772,8
2020.	12.	14.374,7	9.776,7	830,8	24.982,2	9.855,4	10.471,5	20,5	20.347,4
2021.	12.	16.732,4	10.257,3	842,9	27.832,6	11.174,0	9.893,6	9,7	21.077,3
2021.	11.	16.382,0	10.315,0	868,9	27.565,9	11.075,8	9.969,7	9,7	21.055,1
	12.	16.732,4	10.257,3	842,9	27.832,6	11.174,0	9.893,6	9,7	21.077,3
2022.	01.	16.766,6	10.301,3	861,7	27.929,6	11.108,9	9.816,0	9,8	20.934,6
	02.	16.561,2	10.167,3	853,5	27.582,0	11.311,6	9.736,8	5,3	21.053,7
	03.	16.098,3	9.883,9	836,7	26.818,9	11.595,4	9.650,0	3,9	21.249,3
	04.	16.327,0	9.727,6	821,8	26.876,4	11.834,2	9.575,9	3,6	21.413,7
	05.	16.704,0	9.887,3	829,2	27.420,4	12.069,2	9.498,6	3,5	21.571,3
	06.	17.099,7	9.834,3	851,4	27.785,4	12.302,4	9.409,7	3,5	21.715,6
	07.	17.312,8	9.901,9	844,3	28.059,0	12.383,5	9.376,4	3,6	21.763,4
	08.	17.735,0	9.965,8	878,0	28.578,8	12.486,4	9.317,2	3,7	21.807,3
	09.	17.836,1	9.948,8	900,7	28.685,6	12.632,7	9.212,0	3,5	21.848,2
	10.	17.844,8	10.033,0	1.000,3	28.878,1	12.814,9	9.123,7	2,7	21.941,3
	11.	17.724,4	10.041,2	966,8	28.732,5	12.949,1	9.014,9	2,6	21.966,7

Napomena:

Od siječnja 2019. godine izvršena je reklasifikacija valutne strukture finansijskih instrumenata (krediti, depoziti, vrijednosni papiri) iskazanih originalno u KM sa valutnom klauzulom sa pozicija domaće valute na pozicije strane valute u izvješćima monetarne statistike u skladu sa preporukama iz MMF-ovog Priručnika i Vodiča za kompilaciju monetarne i finansijske statistike iz 2016. godine. Monetarni podaci ažurirani sukladno metodologiji MMF-a (Priručnik za monetarnu i finansijsku statistiku, 2000), od siječnja 2006. godine.

Po nalogu Agencije za bankarstvo FBiH u ožujku 2010. izvršena je reklasifikacija kredita stanovništvu s valutnom klauzulom kod jedne banke, iz kredita u EUR na kredite u KM.

T10: Sektorska struktura depozita kod komercijalnih banaka

na kraju razdoblja, u milijunima KM

Godina	Mjesec	DEPOZITI DOMAĆIH INSTITUCIONALNIH SEKTORA											Ukupno
		Depoziti institucija BiH	Depoziti vlada entiteta	Depoziti vlada kantona	Depoziti vlada općina	Depoziti fondova socijalne zaštite	Depoziti ostalih finansijskih institucija	Depoziti nefinansijskih javnih poduzeća	Depoziti nefinansijskih privatnih poduzeća	Depoziti neprofitnih organizacija	Depoziti stanovništva	Ostali depoziti	
1	2	3	4	5	6	7	8	9	10	11	12	13	14 = 3+...+13
2012.	12.	125,8	581,2	252,5	222,9	136,9	759,8	1.296,5	1.981,2	273,7	7.655,2	40,1	13.325,8
2013.	12.	128,0	471,7	249,1	199,0	114,0	861,1	1.339,2	2.198,5	294,7	8.363,9	30,0	14.249,2
2014.	12.	187,1	678,1	298,2	212,9	93,4	845,5	1.140,4	2.483,8	363,5	9.042,0	30,4	15.375,2
2015.	12.	231,8	693,0	337,0	245,5	65,8	891,7	1.187,6	2.606,7	365,7	9.864,8	41,2	16.530,8
2016.	12.	168,3	746,6	426,0	277,9	92,8	961,5	1.219,9	2.787,8	374,5	10.661,1	35,6	17.752,1
2017.	12.	267,3	856,7	599,5	340,2	152,9	1.047,0	1.384,8	3.329,9	384,1	11.271,1	35,4	19.669,1
2018.	12.	185,4	1.199,7	733,7	403,1	277,7	1.147,5	1.482,4	3.723,1	398,8	12.146,5	51,8	21.749,8
2019.	12.	173,8	1.467,9	914,6	446,3	352,7	1.155,4	1.510,7	4.052,6	447,5	13.240,9	58,0	23.820,4
2020.	12.	219,1	1.631,1	832,1	423,5	158,2	1.131,2	1.556,0	4.706,9	500,1	13.760,7	63,4	24.982,2
2021.	12.	136,1	1.838,7	1.245,2	612,1	187,0	1.159,6	1.804,1	5.535,4	543,1	14.695,5	75,7	27.832,6
2021.	11.	137,6	1.881,7	1.271,7	608,4	191,1	1.103,9	1.762,8	5.460,4	540,3	14.540,4	67,6	27.565,9
	12.	136,1	1.838,7	1.245,2	612,1	187,0	1.159,6	1.804,1	5.535,4	543,1	14.695,5	75,7	27.832,6
2022.	01.	189,2	1.769,4	1.128,4	642,4	162,0	1.146,8	1.849,3	5.670,3	546,8	14.751,1	73,8	27.929,6
	02.	198,2	1.753,6	1.165,1	664,7	157,5	1.160,4	1.898,3	5.455,3	544,9	14.512,9	71,2	27.582,0
	03.	180,2	1.734,2	1.235,2	670,7	163,4	1.120,3	2.010,8	5.303,0	527,9	13.787,6	85,6	26.818,9
	04.	204,8	1.739,3	1.306,1	661,2	169,1	1.175,8	2.047,4	5.146,0	547,7	13.789,2	89,7	26.876,4
	05.	123,0	1.980,1	1.363,5	696,5	164,6	1.182,0	2.070,1	5.428,5	567,7	13.770,7	73,8	27.420,4
	06.	183,3	2.082,8	1.533,6	697,5	182,6	1.167,4	2.022,9	5.400,6	570,6	13.871,1	72,9	27.785,4
	07.	169,6	2.099,5	1.551,1	702,1	157,8	1.183,0	2.015,7	5.559,1	578,5	13.976,5	66,2	28.059,0
	08.	152,6	2.117,1	1.592,3	744,5	156,9	1.178,7	2.027,5	5.832,5	592,7	14.108,7	75,4	28.578,8
	09.	182,2	2.020,7	1.601,8	773,5	144,1	1.211,5	1.981,6	5.878,0	602,9	14.218,6	70,8	28.685,6
	10.	192,0	2.058,4	1.587,4	779,6	151,6	1.207,7	1.964,9	6.023,8	597,3	14.242,6	72,9	28.878,1
	11.	168,0	1.811,2	1.562,7	765,9	179,5	1.314,7	1.972,5	6.017,7	587,5	14.278,3	74,4	28.732,5

Napomena:

Monetarni podaci ažurirani sukladno metodologiji MMF-a (Priručnik za monetarnu i finansijsku statistiku, 2000), od siječnja 2006. godine.

Depoziti domaćih institucionalnih sektora predstavljaju obveze komercijalnih banaka prema svim institucionalnim sektorima. Depoziti na razini BiH predstavljaju depozite kod banaka koje pokriva Glavna jedinica Sarajevo, Glavna jedinica Mostar i Glavna banka Republike Srpske CBBiH Banja Luka.

T11: Sektorska struktura kredita kod komercijalnih banaka

na kraju razdoblja, u milijunima KM

Godina	Mjesec	KREDITI DOMAĆIM INSTITUCIONALNIM SEKTORIMA											Ukupno
		Kredit institucijama BiH	Kredit vladama entiteta	Kredit vladama kantona	Kredit vladama općina	Kredit fondovima socijalne zaštite	Kredit ostalim financijskim institucijama	Kredit nefinancijskim javnim poduzećima	Kredit nefinancijskim privatnim poduzećima	Kredit neprofitnim organizacijama	Kredit stanovništvu	Ostali Krediti	
1	2	3	4	5	6	7	8	9	10	11	12	13	14=3+...+13
2012.	12.	0,0	406,9	69,4	311,8	38,3	60,4	386,7	7.437,2	22,9	6.794,7	14,1	15.542,5
2013.	12.	0,0	431,5	78,5	339,5	52,8	51,8	450,7	7.521,2	20,5	7.065,2	14,6	16.026,4
2014.	12.	0,0	492,0	165,2	340,5	103,1	47,4	442,1	7.419,3	14,5	7.428,2	21,3	16.473,5
2015.	12.	0,0	490,2	230,3	303,7	138,4	60,1	396,7	7.418,2	16,7	7.784,2	28,2	16.866,8
2016.	12.	0,0	343,5	233,2	281,8	104,2	52,4	371,9	7.703,3	19,1	8.076,3	15,4	17.201,1
2017.	12.	0,0	378,0	209,3	292,0	87,3	83,4	401,6	8.319,8	21,8	8.613,7	15,6	18.422,4
2018.	12.	0,0	388,7	186,8	292,1	174,2	125,7	421,3	8.623,0	20,3	9.241,3	12,5	19.485,8
2019.	12.	0,0	416,5	168,7	313,5	199,5	144,7	497,6	9.034,0	20,6	9.975,5	2,2	20.772,8
2020.	12.	11,6	422,1	142,2	374,1	211,2	144,8	535,7	8.588,4	20,5	9.894,8	2,0	20.347,4
2021.	12.	16,1	407,0	187,2	375,8	194,2	152,7	510,7	8.776,8	20,3	10.435,5	1,1	21.077,3
2021.	11.	16,8	414,6	181,7	362,5	200,4	142,1	512,2	8.761,7	21,1	10.441,2	1,0	21.055,1
	12.	16,1	407,0	187,2	375,8	194,2	152,7	510,7	8.776,8	20,3	10.435,5	1,1	21.077,3
2022.	01.	14,3	406,7	182,7	370,2	191,6	147,9	506,5	8.695,4	19,5	10.399,0	0,9	20.934,6
	02.	13,6	400,3	182,1	365,8	189,0	146,8	513,9	8.781,5	19,1	10.440,6	1,0	21.053,7
	03.	13,2	384,4	179,0	361,6	186,4	146,6	505,3	8.926,5	19,1	10.526,4	0,8	21.249,3
	04.	12,7	380,6	175,9	358,1	183,5	144,9	506,1	9.035,1	20,5	10.595,3	1,1	21.413,7
	05.	12,2	379,0	175,1	354,1	180,7	146,0	504,4	9.113,2	21,5	10.684,3	0,8	21.571,3
	06.	11,7	375,4	171,1	356,2	177,8	156,1	487,0	9.188,4	21,5	10.769,6	0,8	21.715,6
	07.	11,3	373,0	168,9	358,7	175,2	143,2	504,3	9.174,6	23,6	10.829,4	1,2	21.763,4
	08.	10,8	376,1	202,2	369,5	172,0	142,6	530,7	9.120,5	24,2	10.857,8	1,0	21.807,3
	09.	10,3	378,9	211,1	365,4	169,1	154,1	532,7	9.098,0	23,8	10.903,7	1,0	21.848,2
	10.	9,8	375,9	207,8	367,8	169,4	147,5	570,0	9.128,6	25,3	10.937,9	1,3	21.941,3
	11.	9,3	371,9	206,0	374,5	163,3	141,6	581,8	9.139,6	22,1	10.955,4	1,1	21.966,7

Napomena:

Monetarni podaci ažurirani sukladno metodologiji MMF-a (Priručnik za monetarnu i financijsku statistiku, 2000), od siječnja 2006. godine.

Krediti domaćim institucionalnim sektorima predstavljaju potraživanja komercijalnih banaka od svih institucionalnih sektora. Krediti na razini BiH uključuju kredite plasirane preko komercijalnih banaka koje pokriva Glavna jedinica Sarajevo, Glavna jedinica Mostar i Glavna banka Republike Srpske CBBiH Banja Luka.

T12: Kamatne stope na kredite stanovništvu

Godina	Mjesec	Kamatne stope na kredite u KM						Kamatne stope na kredite u KM sa valutnom klauzulom						* Revolving krediti, prekoračenja i kreditne kartice (kreditna pogodnost i			
		Stambeni krediti				Ostali krediti		Stambeni krediti				Ostali krediti		Kamatne stope na kredite u KM		Kamatne stope na kredite u KM sa valutnom klauzulom	
		Promjenljiva stopa i do 1 godine IPFKS	Preko 1 do 5 godina IPFKS	Preko 5 godina IPFKS	Preko 10 godina IPFKS	Promjenljiva stopa i do 1 godine IPFKS	Preko 1 do 5 godina IPFKS	Promjenljiva stopa i do 1 godine IPFKS	Preko 1 do 5 godina IPFKS	Preko 5 godina IPFKS	Preko 10 godina IPFKS	Promjenljiva stopa i do 1 godine IPFKS	Preko 1 do 5 godina IPFKS	Preko 5 godina IPFKS	Prekoračenja	Kreditna kartica sa produženim kreditom	Prekoračenja
Ponderirani mjesečni prosjeci																u postocima, na godišnjoj razini	
2021.	11.	3,043	3,000	3,227	4,185	5,164	5,180	3,455	...	3,972	3,933	5,489	4,817	5,316	11,878	13,783	8,881
	12.	3,095	2,861	3,244	4,054	5,377	5,164	3,338	4,570	3,868	3,743	5,375	4,822	5,415	11,773	13,965	9,157
2022.	01.	3,133	...	3,198	3,320	5,077	5,257	3,124	...	3,960	3,819	5,471	5,113	5,602	11,840	13,933	9,088
	02.	2,958	...	3,087	3,670	5,287	5,164	3,206	...	3,837	3,445	5,332	5,192	5,566	11,815	13,947	8,822
	03.	2,924	3,112	3,018	3,066	5,124	5,120	3,519	...	3,891	3,523	5,125	4,987	5,415	11,857	13,989	8,959
	04.	3,001	2,841	3,078	2,956	5,201	5,177	3,275	...	3,816	3,453	5,101	5,202	5,205	11,850	13,987	8,932
	05.	2,935	3,204	3,111	3,607	5,254	5,026	3,515	...	3,542	3,794	5,112	4,560	5,093	11,855	13,957	8,913
	06.	3,090	3,676	3,150	3,658	5,812	5,094	3,686	...	3,404	3,518	5,004	4,203	5,031	11,873	13,978	8,817
	07.	3,306	3,981	3,252	3,548	5,500	5,109	3,541	...	3,548	3,777	4,911	4,420	5,248	11,864	13,952	8,736
	08.	3,221	3,863	3,208	3,777	5,674	5,333	3,845	...	3,693	3,599	4,868	4,722	5,292	11,842	13,945	8,672
	09.	3,429	3,414	3,339	3,535	5,229	5,499	4,188	...	4,033	3,621	5,113	4,927	5,171	12,692	13,992	8,548
	10.	3,476	3,362	3,323	3,573	5,575	5,498	3,945	...	3,506	3,675	5,192	4,739	5,188	12,721	14,005	8,464
	11.	3,696	3,457	3,320	3,778	5,656	5,517	4,237	...	3,924	3,551	5,604	4,651	5,252	12,619	14,708	8,314
Iznosi kredita (novi poslovi)																- u tisućama KM -	
2021.	11.	9.390	690	8.079	4.075	44.788	37.003	21.032	...	2.611	8.541	46.066	2.668	7.548	564.767	111.939	41.969
	12.	9.615	380	5.576	2.194	47.483	36.773	17.697	412	2.471	4.695	53.132	1.717	9.332	547.070	102.693	38.998
2022.	01.	5.382	...	4.247	968	34.615	24.012	14.323	...	1.525	4.067	39.197	1.796	5.338	546.185	101.205	38.198
	02.	7.833	...	4.028	1.652	54.559	40.705	14.997	...	2.929	4.519	60.143	2.817	9.394	541.897	100.158	39.386
	03.	9.543	623	6.917	2.346	76.398	43.913	17.363	...	2.711	6.499	50.201	8.607	11.049	548.317	97.910	38.093
	04.	7.486	1.805	8.121	3.739	79.785	43.770	17.036	...	3.897	6.435	32.847	3.003	7.362	537.065	98.692	37.771
	05.	6.479	697	10.586	4.669	80.708	43.100	14.572	...	3.297	5.930	31.308	2.440	7.013	554.003	100.484	37.594
	06.	6.815	1.998	9.442	5.002	67.525	50.101	15.203	...	2.811	8.569	43.107	2.265	2.274	535.406	108.554	38.009
	07.	4.400	1.577	6.396	5.630	35.827	43.127	11.042	...	4.370	11.248	31.397	5.923	10.916	536.375	107.554	38.264
	08.	3.070	1.819	7.502	4.488	36.089	47.793	11.415	...	4.647	7.795	34.210	1.920	8.581	540.514	107.898	38.477
	09.	3.795	759	6.148	10.058	32.222	49.497	13.941	...	4.166	10.768	28.034	1.834	10.607	690.121	107.022	38.339
	10.	3.176	1.139	6.897	4.048	19.207	46.993	8.398	...	6.956	9.033	32.915	3.791	9.538	705.964	107.722	37.966
	11.	2.180	561	7.361	5.992	13.027	46.684	8.937	...	6.641	9.665	25.311	3.689	7.629	668.672	114.597	37.688

Napomena:

Od 1. srpnja 2017. godine nastupila je statusna promjena pripajanja supsidijarnog društva UniCredit Leasing d.o.o. Sarajevo društvu UniCredit Bank d.d. Mostar. U skladu s tim, Unicredit Leasing d.o.o. Sarajevo prestaje postojati zaključno s 30. lipnjom 2017. godine, a podaci pripojenog društva se iskazuju u sklopu izvješća UniCredit Bank d.d. Mostar, počevši od izvješća za srpnja 2017. godine.

* Kamatne stope u tablici za revolving kredite i kreditne kartice i iznosi tih kredita se odnose na postojeće poslove (preostala stanja).

IPFKS - inicijalno razdoblje fiksne kamatne stope

... nedovoljan broj podataka za objavljivanje

U sklopu kamatnih stopa na revolving kredite i kreditne kartice prikupljaju se i podaci o kreditnim karticama s kreditnom pogodnosti. S obzirom da kreditne kartice s kreditnom pogodnosti podrazumjevaju beskamatnu odgodu plaćanja (0% ks), iste se i ne publiciraju.

Nema podataka za kamatne stope na kredite u stranoj valuti po kreditnim karticama i prekoračenjima stanovništvu

T13: Kamatne stope na kredite nefinancijskim poduzećima

Godina	Mjesec	Kamatne stope na kredite u KM				Kamatne stope na kredite u KM sa valutnom klauzulom							* Revolving krediti i preporacenja	
		Do iznosa od 0,25 mil EUR		Preko 0,25 mil EUR do 1 mil EUR	Preko iznosa 1 mil EUR	Do iznosa od 0,25 mil EUR			Preko 0,25 mil EUR do 1 mil EUR		Preko iznosa 1 mil EUR			
		Promjenljiv a stopa i do 1 godine IPFKS	Preko 1 do 5 godina IPFKS	Promjenljiv a stopa i do 1 godine IPFKS	Promjenljiv a stopa i do 1 godine IPFKS	Promjenljiv a stopa i do 1 godine IPFKS	Preko 1 do 5 godina IPFKS	Preko 5 godina IPFKS	Promjenljiv a stopa i do 1 godine IPFKS	Preko 1 do 5 godina IPFKS	Preko 5 godina IPFKS	Promjenljiva stopa i do 1 godine IPFKS	Kamatne stope na kredite u KM	Kamatne stope na kredite u KM sa valutnom klauzulom
Ponderirani mjesečni prosjeci													u postocima, na godišnjoj razini	
2021.	11.	3,587	4,049	3,113	2,441	4,191	3,752	4,255	3,257	2,679	...	3,787	2,855	3,180
	12.	3,708	4,040	3,058	2,297	4,115	3,358	3,382	3,613	3,018	3,228	3,292	2,852	3,139
2022.	01.	3,648	4,074	2,939	2,627	4,084	3,619	3,002	3,760	3,167	...	3,873	2,844	3,166
	02.	3,630	4,056	2,936	3,145	4,177	3,434	...	3,408	2,730	3,512	...	2,808	3,223
	03.	3,419	4,073	2,892	2,925	4,444	3,586	3,337	3,747	...	3,317	3,984	2,811	3,140
	04.	3,624	3,969	2,773	2,431	4,135	3,608	3,479	3,991	2,826	2,775	3,187
	05.	3,683	4,072	2,871	2,542	4,129	3,861	3,392	3,462	...	4,079	3,101	2,768	3,177
	06.	3,632	4,192	2,999	3,167	4,344	3,371	4,063	3,684	2,573	3,451	...	2,786	3,051
	07.	3,764	4,029	2,864	4,258	4,114	3,277	...	3,689	...	4,168	3,019	2,755	3,130
	08.	3,952	3,900	3,330	3,057	4,000	3,652	3,418	3,613	3,917	2,810	2,986
	09.	3,698	3,850	3,475	3,558	4,944	3,850	...	3,955	2,854	3,163
	10.	4,106	4,186	3,543	3,660	4,861	4,254	...	4,274	3,485	...	4,405	2,839	3,183
	11.	4,176	4,441	3,489	3,300	4,723	4,548	...	4,309	4,406	2,788	3,055
Iznosi kredita (novi poslovi)													- u tisućama KM -	
2021.	11.	51.810	20.850	65.950	50.035	8.371	10.121	1.373	25.212	10.111	...	18.278	2.813.908	208.498
	12.	63.293	24.688	79.908	74.493	7.495	9.168	1.528	19.152	5.892	5.801	15.900	2.778.808	198.275
2022.	01.	34.801	12.810	48.525	35.615	6.968	2.607	813	17.532	4.560	...	17.200	2.760.507	192.552
	02.	40.299	17.582	53.592	38.088	9.681	10.056	...	10.199	3.602	3.084	...	2.860.842	184.099
	03.	76.102	26.606	73.577	35.179	6.682	8.031	2.300	17.488	...	2.426	12.494	2.928.390	191.319
	04.	64.682	25.916	66.300	50.298	9.241	6.919	2.200	19.080	9.696	2.966.638	183.092
	05.	61.992	22.702	50.358	50.180	5.740	4.216	1.404	14.052	...	4.741	31.190	2.986.833	177.777
	06.	46.291	15.642	49.016	20.372	6.303	3.669	6.577	15.201	7.974	4.683	...	2.757.801	118.804
	07.	31.162	19.448	47.516	23.900	5.883	3.759	...	13.163	...	4.807	43.000	2.760.526	121.059
	08.	27.618	16.247	36.006	37.930	10.392	2.570	306	10.053	37.000	2.783.590	125.967
	09.	40.414	13.352	39.359	38.351	4.256	3.420	...	6.159	2.626.745	110.472
	10.	30.694	18.551	49.271	60.220	2.372	4.360	...	10.482	2.637	...	34.206	2.600.379	111.629
	11.	31.937	18.337	26.115	37.220	4.333	3.580	...	11.300	7.758	2.444.856	98.093

Napomena:

Od 1. srpnja 2017. godine nastupila je statusna promjena pripajanja supsidijarnog društva UniCredit Leasing d.o.o. Sarajevo društvu UniCredit Bank d.d. Mostar. U skladu s tim, Unicredit Leasing d.o.o. Sarajevo prestaje postojati zaključno s 30. lipnjom 2017. godine, a podaci pripojenog društva se iskazuju u sklopu izvješća UniCredit Bank d.d. Mostar, počevši od izvješća za srpnja 2017. godine.

* Kamatne stope u tablici za revolving kredite i kreditne kartice i iznosi tih kredita se odnose na postojeće poslove (preostala stanja).

IPFKS - inicijalno razdoblje fiksne kamatne stope

... nedovoljan broj podataka za objavljivanje

U sklopu kamatnih stopa na revolving kredite i kreditne kartice prikupljaju se i podaci o kreditnim karticama s kreditnom pogodnosti. S obzirom da kreditne kartice s kreditnom pogodnosti podrazumijevaju beskamatnu odgodu plaćanja (0% ks), iste se i ne publiciraju

Nema podataka za kamatne stope na kredite u stranoj valuti po kreditnim karticama i prekoračenjima nefinancijskim poduzećima.

T14: Kamatne stope na depozite stanovništva i nefinancijskih poduzeća

Godina	Mjesec	Stanovništvo										Nefinancijska poduzeća									
		Depoziti u KM i depoziti sa valutnom klauzulom				Depoziti u EUR			Depoziti u stranoj valuti			Depoziti u KM i sa valutnom klauzulom				Depoziti u EUR			Depoziti u stranoj valuti		
		Sa dogovorenim dospijjećem			* Depoziti po viđenju (prekonočni)	Sa dogovorenim dospijjećem			* Depoziti po viđenju (prekonočni)	Sa dogovorenim dospijjećem	* Depoziti po viđenju (prekonočni)	Sa dogovorenim dospijjećem			* Depoziti po viđenju (prekonočni)	Sa dogovorenim dospijjećem			* Depoziti po viđenju (prekonočni)	* Depoziti po viđenju (prekonočni)	
		Do 1 godine	Preko 1 i do 2 godine	Preko 2 godine		Do 1 godine	Preko 1 i do 2 godine	Preko 2 godine				Do 1 godine	Preko 1 i do 2 godine	Preko 2 godine		Do 1 godine	Preko 1 i do 2 godine	Preko 2 godine			
Ponderirani mjesečni prosjeci																				u postocima, na godišnjoj razini	
2021.	11.	0,133	0,560	0,585	0,041	0,159	0,733	0,794	0,054	0,140	0,030	0,337	0,397	0,691	0,023	0,243	0,533	1,362	0,005	0,039	
	12.	0,098	0,466	0,619	0,045	0,231	0,945	0,930	0,055	0,208	0,031	0,234	0,244	...	0,018	0,434	0,305	0,953	0,006	0,043	
2022.	01.	0,149	0,415	0,650	0,045	0,154	0,916	0,933	0,054	0,127	0,031	0,367	0,200	...	0,018	0,148	0,875	1,092	0,006	0,049	
	02.	0,161	0,343	0,661	0,035	0,215	0,906	1,054	0,053	0,190	0,031	0,207	0,208	0,696	0,014	...	0,375	...	0,017	0,049	
	03.	0,160	0,375	0,729	0,045	0,196	0,796	1,370	0,052	0,203	0,031	0,166	0,257	0,593	0,014	0,027	0,953	1,288	0,006	0,034	
	04.	0,222	0,455	0,670	0,046	0,175	0,859	1,000	0,052	0,172	0,031	0,137	0,236	0,519	0,016	0,384	0,370	0,935	0,007	0,034	
	05.	0,137	0,628	0,765	0,046	0,184	0,941	1,135	0,052	0,279	0,031	0,169	0,332	0,523	0,015	0,095	0,559	...	0,006	0,028	
	06.	0,197	0,552	0,835	0,046	0,214	0,737	1,204	0,055	0,133	0,031	0,102	0,247	1,032	0,016	0,130	0,612	0,876	0,007	0,026	
	07.	0,252	0,826	0,785	0,035	0,406	0,954	1,263	0,053	0,172	0,031	0,437	0,357	0,534	0,031	0,370	0,567	0,856	0,006	0,034	
	08.	0,200	0,901	0,986	0,047	0,292	1,032	1,470	0,046	0,281	0,024	0,225	0,176	0,734	0,021	0,309	0,006	0,029	
	09.	0,441	0,867	1,129	0,047	0,433	1,171	1,524	0,045	0,292	0,023	0,528	0,541	0,824	0,026	0,322	...	1,682	0,006	0,057	
	10.	0,445	0,986	1,426	0,047	0,450	1,242	1,544	0,044	0,311	0,023	0,434	0,643	1,535	0,025	0,457	0,983	1,554	0,006	0,037	
	11.	0,452	1,074	1,256	0,047	0,307	1,455	1,379	0,044	0,233	0,023	0,517	0,729	1,066	0,047	0,461	1,111	1,755	0,005	0,032	
Iznosi depozita (novi poslovi)																				u tisućama KM	
2021.	11.	7.974	8.343	12.012	5.979.774	7.826	43.279	42.730	2.129.522	1.260	449.822	21.742	5.667	798	4.687.605	12.403	4.398	7.161	1.190.419	114.724	
	12.	8.431	17.683	15.228	6.218.427	9.432	33.280	38.855	2.151.732	1.896	444.055	13.950	9.133	...	4.768.468	24.403	25.153	25.554	1.158.011	89.918	
2022.	01.	4.688	11.448	15.192	6.296.600	11.062	34.106	25.062	2.167.145	3.963	447.844	38.869	852	...	4.734.148	18.203	18.960	5.171	1.287.822	102.118	
	02.	4.522	9.455	8.937	6.176.989	9.542	28.190	25.893	2.149.503	2.824	432.624	33.982	4.312	4.050	4.617.554	...	49.934	...	1.221.880	95.687	
	03.	9.612	6.974	12.805	5.850.702	25.653	33.125	32.502	2.062.502	3.832	411.826	40.220	6.160	41.303	4.570.131	1.089	35.244	9.478	1.256.150	130.871	
	04.	10.970	8.043	14.407	5.929.910	23.158	25.791	20.642	2.092.672	857	417.447	14.217	1.349	28.915	4.600.766	26.024	58.211	27.474	1.142.376	103.910	
	05.	8.445	6.679	11.122	5.991.487	13.573	27.185	22.235	2.105.434	1.432	406.944	19.811	3.857	2.287	4.607.404	10.333	21.524	...	1.223.734	128.051	
	06.	12.860	4.004	14.675	6.108.476	20.002	26.777	34.802	2.111.892	938	416.500	34.718	12.675	14.300	4.679.023	6.366	61.924	3.847	1.197.575	141.562	
	07.	9.886	8.991	10.097	6.338.007	17.467	26.960	26.176	2.245.059	1.776	431.907	22.668	10.401	12.854	4.562.515	10.609	21.551	28.875	1.271.081	116.285	
	08.	12.484	8.222	11.381	6.586.937	22.664	30.516	30.318	2.566.482	1.308	562.877	14.904	1.809	1.940	4.955.012	15.553	1.318.728	144.293	
	09.	10.218	8.029	14.310	6.706.861	23.216	33.402	41.766	2.627.652	1.802	567.888	10.398	8.297	17.112	5.032.372	8.746	...	3.577	1.360.109	159.247	
	10.	7.138	9.186	36.302	6.715.813	10.719	35.647	41.597	2.667.930	1.830	562.128	15.521	2.683	4.622	4.908.107	30.496	3.763	11.736	1.379.443	272.390	
	11.	8.362	21.634	16.108	6.567.582	13.640	40.993	41.040	2.656.170	1.113	540.130	31.569	6.232	1.161	4.700.971	35.560	10.021	11.938	1.338.011	248.344	

Napomena:

* Kamatne stope na depozite po viđenju i iznosi tih depozita se odnose na postojeće poslove (preostala stanja).

Kamatne stope na depozite s dogovorenim dospijjećem i iznosi tih depozita se odnose na nove poslove.

... nedovoljan broj podataka za objavljivanje

T15: Prosječne obvezne rezerve

u tisućama KM

Godina	Mjesec	Osnovica za obračun obvezne rezerve	Prosječne obvezne rezerve	Prosječan saldo računa obveznih rezervi kod CBBiH	Razlika
1	2	3	4	5	6=5-4
2012.		14.755.574	1.257.850	2.711.013	1.453.163
2013.		15.162.241	1.290.758	3.103.865	1.813.107
2014.		15.999.278	1.370.137	3.577.824	2.207.688
2015.		16.664.525	1.432.593	3.770.500	2.337.907
2016.		20.070.713	2.007.071	4.188.236	2.181.165
2017.		21.224.853	2.122.485	4.303.340	2.180.855
2018.		23.537.084	2.353.708	5.205.234	2.851.526
2019.		25.752.968	2.575.297	5.589.021	3.013.724
2020.		26.950.173	2.695.017	5.409.751	2.714.733
2021.		28.677.192	2.867.719	6.302.482	3.434.762
2021.	11.	29.631.656	2.963.166	7.040.915	4.077.749
	12.	29.834.458	2.983.446	7.165.866	4.182.420
2022.	01.	30.100.075	3.010.007	7.060.649	4.050.642
	02.	30.143.954	3.014.395	6.940.641	3.926.246
	03.	29.609.812	2.960.981	6.366.329	3.405.348
	04.	29.109.559	2.910.956	6.257.008	3.346.052
	05.	29.322.360	2.932.236	6.422.203	3.489.967
	06.	29.692.583	2.969.258	6.501.710	3.532.452
	07.	30.087.173	3.008.717	6.640.989	3.632.272
	08.	30.427.192	3.042.719	6.814.061	3.771.342
	09.	30.766.124	3.076.612	6.994.783	3.918.171
	10.	30.876.001	3.087.600	6.906.307	3.818.707
	11.	30.964.843	3.096.484	6.708.999	3.612.515

Napomena:

Od 1. srpnja 2016. godine stopa obvezne rezerve koju primjenjuje CBBiH na osnovicu za obračun obvezne rezerve iznosi 10%. Od 1. srpnja 2016. godine CBBiH primjenjuje nove stope za obračun naknade na sredstva na računu rezervi banaka: Centralna banka BiH na računu rezervi komercijalne banke u obračunskom razdoblju ne obračunava naknadu na iznos sredstava obvezne rezerve, a na iznos sredstava iznad obvezne rezerve obračunava naknadu po stopi koja je jednaka 50% stope koju primjenjuje Europska centralna banka na depozite komercijalnih banaka (Deposit Facility Rate).

Od 1. svibnja 2015. godine Centralna banka obračunava naknadu banci na iznos sredstava te banke na računu rezervi kod Centralne banke u obračunskom razdoblju, kako slijedi:

- na iznos obvezne rezerve – prosjek EONIA-e koji je u istom razdoblju zabilježen na tržištu umanjeno za 10 baznih bodova, ili minimum nula,

- na iznos sredstava iznad obvezne rezerve – nulta stopa naknade.

Nulta stopa naknade na obveznu rezervu primjenjuje se u slučaju da je prosječna EONIA umanjena za 10 baznih bodova imala negativnu vrijednost.

Od 1. rujna 2014. stopa naknade se utvrđuje na osnovi ponderiranog prosjeka kamatnih stopa koje je u istom razdoblju na tržištu ostvarila Centralna banka na depozite investirane do mjesec dana, s tim da se na iznos obvezne rezerve obračunava 70% ili minimum nula, a na iznos sredstava iznad obvezne rezerve 90% od navedene stope ili minimum nula.

Od 1. veljače 2011. godine stopa obvezne rezerve na depozite i pozajmljena sredstva sa ugovorenim rokom dospijeaća do jedne godine je smanjena sa 14% na 10%, dok je stopa obvezne rezerve na depozite i pozajmljena sredstva sa ugovorenim rokom dospijeaća preko jedne godine ostala nepromjenjena. Od 1. kolovoza 2011. godine stopa naknade se utvrđuje na osnovu ponderisanog prosjeka kamatnih stopa koje je u istom razdoblju na tržištu ostvarila Centralna banka na depozite investirane do mjesec dana, s tim da se na iznos obvezne rezerve obračunava 70%, a na iznos sredstava iznad obvezne rezerve 90% od navedene stope.

Od 1. srpnja 2010. godine stopa naknade na iznos obvezne rezerve je promjenjena i obračunava se na osnovu prosjeka kamatne stope koju je u istom razdoblju ostvarila Centralna banka na "overnight" depozite, dok je stopa naknade na iznos sredstava iznad obvezne rezerve ostala nepromjenjena.

Od 1. siječnja 2009. god. stopa obvezne rezerve je 14% na depozite i pozajmljena sredstva sa ugovorenim rokom dospijeaća do jedne godine a 10% na depozite i pozajmljena sredstva sa ugovorenim rokom dospijeaća preko jedne godine. Od 1. travnja 2009. god. stopa naknade se utvrđuje: na iznos sredstava koji je banka dužna da drži kao obvezne rezerve po stopi 0,5%,- na iznos sredstava iznad obvezne rezerve po stopi koja se utvrđuje na osnovu prosjeka kamatnih stopa koje je u istom razdoblju na tržištu ostvarila Centralna banka na depozite uložene do mjesec dana. Od 1. svibnja 2009. god. stopa obvezne rezerve na depozite i pozajmljena sredstva sa ugovorenim rokom dospijeaća preko jedne godine iznosi 7%.

Od 1. siječnja 2008. god. stopa obvezne rezerve je povećana sa 15% na 18%. Od 11. listopada 2008. god. stopa obvezne rezerve je smanjena sa 18% na 14%.

*Osnovicu za obračun obavezne rezerve čine depoziti i pozajmljena sredstva u domaćoj (U KM I u KM sa valutnom klauzulom) i drugim stranim valutama izraženi u KM.

T16: Indeks industrijske proizvodnje

Godina	Mjesec	Mjesec / prethodni mjesec tekuće godine		Mjesec / isti mjesec prethodne godine		Mjesec / Ø2015	Mjesec / prosjek prethodne godine
		FBiH	RS	FBiH	RS	BiH	BiH
2012.	12.	99,6	100,0	92,1	...
2013.	12.	107,8	104,7	96,8	...
2014.	12.	97,9	99,7	97,0	...
2015.	12.	101,7	99,5	100,0	...
2016.	12.	103,8	118,4	104,4	...
2017.	12.	100,4	97,3	107,7	...
2018.	12.	100,8	104,2	109,4	...
2019.	12.	88,1	97,3	103,6	...
2020.	12.	103,1	103,7	97,0	...
2021.	12.	107,4	106,6	114,8	...
2021.	11.	100,0	113,1	105,2	111,0	112,2	115,8
	12.	100,0	101,9	107,4	106,6	114,8	118,4
2022.	01.	99,9	76,0	103,2	102,7	97,5	91,6
	02.	100,0	109,0	103,4	98,1	102,8	96,6
	03.	100,1	119,0	106,3	107,9	117,9	110,8
	04.	100,0	93,2	103,5	110,0	112,4	105,7
	05.	99,9	100,2	108,1	110,3	108,3	101,8
	06.	97,7	96,2	100,5	101,6	109,2	102,6
	07.	96,8	95,4	98,2	99,5	105,5	99,1
	08.	100,1	102,3	101,6	103,7	101,3	95,2
	09.	102,0	97,2	99,4	98,4	106,9	100,5
	10.	96,3	101,8	94,4	102,3	106,7	100,3
	11.	101,9	100,8	99,3	97,0	110,1	100,8

Izvor:

Agencija za statistiku BiH (korigirani podaci), Federalni zavod za statistiku (korigirani podaci) i Republički zavod za statistiku RS.

Napomena:

Indeks industrijske proizvodnje predstavljen mjesec / isti mjesec prethodne godine predstavlja godišnji indeks na mjesečnoj razini.

T17: Indeks potrošačkih cijena za BiH

Godina	Mjesec	Indeks potrošačkih cijena (CPI)		
		Mjesec/ prethodni mjesec tekuće godine	Mjesec/ isti mjesec prethodne godine	Razdoblje/ isto razdoblje prethodne godine
2012.	12.	...	101,8	102,1
2013.	12.	...	98,8	99,9
2014.	12.	...	99,6	99,1
2015.	12.	...	98,7	99,0
2016.	12.	...	99,7	98,9
2017.	12.	...	101,3	101,2
2018.	12.	...	101,6	101,4
2019.	12.	...	99,9	100,6
2020.	12.	...	98,4	99,0
2021.	12.	...	106,3	102,0
2021.	11.	101,2	105,4	101,6
	12.	100,7	106,3	102,0
2022.	01.	101,0	107,0	107,0
	02.	101,5	108,1	107,5
	03.	102,8	110,2	108,4
	04.	102,4	113,2	109,6
	05.	101,1	114,4	110,6
	06.	101,4	115,8	111,5
	07.	100,7	116,7	112,2
	08.	100,2	116,7	112,8
	09.	101,2	117,3	113,3
	10.	102,1	117,4	113,7
	11.	100,8	162,7	139,5

Izvor:

Agencija za statistiku BiH

T18: Platna bilanca BiH

u milijunima KM

	2012.	2013.	2014.	2015.	2016.	2017.	2018.	2019.	2020.	Q1 2021.	Q2 2021.	Q3 2021.	Q4 2021.	Q1 2022.	Q2 2022.	Q3 2022.
TEKUĆI RAČUN	-2.266	-1.425	-1.983	-1.458	-1.424	-1.520	-1.094	-927	-1.125	-102	-406	-123	-292	-450	-729	-488
Roba - saldo	-7.779	-7.099	-7.874	-7.176	-7.089	-7.417	-7.521	-7.963	-6.268	-1.337	-1.758	-2.003	-2.073	-1.979	-2.496	-2.772
Izvoz robe	6.067	6.645	6.847	7.196	7.700	9.341	10.418	10.180	9.423	2.739	3.039	3.259	3.673	3.760	4.223	3.990
Uvoz robe	13.846	13.743	14.721	14.372	14.789	16.758	17.940	18.143	15.691	4.076	4.796	5.262	5.746	5.740	6.720	6.763
Usluge - saldo	1.631	1.624	1.698	1.951	2.118	2.329	2.612	2.797	1.493	371	537	896	767	615	692	990
Izvoz usluga	2.416	2.391	2.452	2.962	3.168	3.484	3.832	4.149	2.447	588	800	1.306	1.080	935	1.082	1.528
Uvoz usluga	785	768	754	1.012	1.051	1.154	1.220	1.352	954	217	263	411	313	320	390	538
Primarni dohodak - saldo	205	357	224	195	41	-263	-195	-60	-194	-60	-268	-142	-95	-73	-96	22
Potražuje	874	864	955	929	929	969	1.026	1.197	882	234	250	267	265	237	289	332
Duguje	669	507	731	734	889	1.233	1.221	1.258	1.076	294	518	409	359	310	385	311
Sekundarni dohodak - saldo	3.676	3.694	3.969	3.573	3.507	3.831	4.010	4.299	3.844	924	1.082	1.126	1.108	987	1.171	1.272
Potražuje	3.954	3.973	4.267	3.909	3.852	4.192	4.404	4.711	4.277	1.033	1.195	1.230	1.238	1.110	1.308	1.398
Duguje	277	279	298	336	345	362	394	412	433	110	113	103	130	123	137	126
KAPITALNI RAČUN	334	337	442	364	300	342	305	384	361	71	81	104	96	66	70	84
Potražuje	334	337	442	364	300	342	311	386	369	71	81	104	96	66	70	84
Duguje	0	0	0	0	0	0	6	2	8	0	0	0	0	0	0	0
FINANCIJSKI RAČUN	-1.806	-909	-1.428	-885	-817	-898	-801	-590	-864	-213	-189	148	161	-363	-403	-27
Izravna ulaganja	-506	-342	-784	-509	-550	-717	-960	-739	-630	-355	-445	-290	190	-225	-327	-254
Neto financijska sredstva	91	126	15	167	5	173	32	38	121	49	33	45	7	13	-4	14
Neto financijske obveze	597	468	799	675	555	890	992	777	751	405	478	335	-183	238	324	268
Portfeljna ulaganja	19	144	107	110	167	157	256	214	10	67	-293	223	84	85	-102	61
Neto financijska sredstva	-43	80	36	51	99	92	254	179	-20	66	42	183	56	86	-102	61
Neto financijske obveze	-62	-64	-71	-58	-68	-64	-2	-35	-30	-1	335	-40	-27	1	0	0
Financijski derivativi	0	0	0	0	1	1	-5	-1	0	0	1	0	0	0	1	2
Neto financijska sredstva	0	0	0	0	0	-4	-7	-12	-7	-1	-1	0	-1	0	0	0
Neto financijske obveze	0	0	0	0	-1	-5	-2	-11	-7	-1	-1	0	-1	0	-1	-2
Ostale investicije	-1.391	-1.420	-1.463	-1.366	-1.365	-1.473	-1.205	-999	-1.490	198	-39	-1.043	-1.086	26	-60	-561
Neto financijska sredstva	-387	-238	-584	-417	-294	-690	286	-12	-217	347	178	-170	-458	67	386	-152
Valuta i depoziti	-483	-339	-598	-366	-316	-547	-59	-28	-265	336	142	-187	-502	-16	288	-211
Zajmovi	-18	5	-23	-80	-74	-289	223	-90	-14	-4	-8	-23	3	43	41	2
Osiguranje i mirovine	18	15	9	-75	20	20	30	22	25	7	10	11	10	9	11	12
Trgovinski krediti i avansi	89	89	86	92	81	100	98	73	60	26	28	29	34	35	39	42
Ostala financijska sredstva	8	-8	-59	12	-4	26	-6	10	-24	-17	7	0	-1	-4	7	1
Neto financijske obveze	1.004	1.182	878	950	1.070	783	1.491	987	1.273	149	217	873	628	41	446	409
Valuta i depoziti	-83	-119	-281	-58	-107	69	393	75	-811	-207	-104	-74	99	-89	-9	-68
Zajmovi	546	768	645	522	698	127	463	318	1.490	187	127	137	299	-118	154	217
Osiguranje i mirovine	7	12	17	-8	-4	-5	-10	-10	-5	0	-1	-2	-2	-2	-1	-3
Trgovinski krediti i avansi	514	510	526	523	487	582	618	619	582	163	191	208	232	233	272	294
Ostale financijske obveze (uključujući i SDR)	21	10	-29	-28	-3	10	27	-15	16	7	3	603	0	18	30	-32
Rezervna aktiva	73	709	712	881	930	1.136	1.114	935	1.246	-123	588	1.258	972	-250	85	725
Monetarno zlato	1	77	0	0	0	0	0	0	0	0	0	0	0	-28	0	0
Valuta i depoziti	-2.051	-117	-36	-1.121	2.033	-230	253	238	549	-668	54	701	354	-31	535	1.579
Vrijednosnice	2.079	792	766	2.004	-1.102	1.367	860	699	696	545	530	557	621	-191	-449	-854
Ostala pričuvena sredstva	43	-43	-17	-1	-1	-1	1	-2	1	0	3	0	-3	0	-1	0
NETO POGREŠKE I PROPUSTI	127	179	113	209	306	281	-12	-46	-101	-182	137	167	356	21	255	377

Napomena:
Platna bilanca BiH urađena je sukladno metodologiji MMF-a (Priručnik za platnu bilancu i međunarodnu investicijsku poziciju, šes to izdanje – BPM6). Detaljnija metodolojska pojašnjenja se nalaze na web stranici, www.cbbh.ba pod

T19: Međunarodna investicijska pozicija (MIP)

u milijunima KM

	2012.	2013.	2014.	2015.	2016.	2017.	2018.	2019.	2020.	Q1 2021.	Q2 2021.	Q3 2021.	Q4 2021.	Q1 2022.	Q2 2022.	Q3 2022.
NETO POZICIJA	-15.178	-15.101	-15.509	-15.692	-15.282	-14.545	-14.100	-13.172	-12.098	-12.349	-12.508	-12.142	-11.918	-12.083	-12.500	-12.436
SREDSTVA	12.321	13.466	13.983	14.597	15.816	17.045	19.326	21.021	22.309	22.550	23.198	24.439	25.094	24.840	24.999	25.560
Izravna ulaganja	560	695	708	878	933	1.157	1.268	1.245	1.365	1.414	1.447	1.492	1.477	1.493	1.489	1.503
Vlasničke vrijednosnice i dionice u investicijskim fondovima	297	291	299	362	370	427	468	622	736	758	773	785	789	809	824	844
Zaduženje (razni dužnički instrumenti)	263	404	410	516	562	730	799	623	629	657	674	707	688	684	665	659
Portfeljna ulaganja	466	532	569	582	674	764	1.018	1.203	1.180	1.246	1.288	1.471	1.519	1.604	1.493	1.554
Vlasničke vrijednosnice i dionice u investicijskim fondovima	23	23	31	33	39	44	41	39	38	41	34	74	82	82	79	79
Zaduženje (razni dužnički instrumenti)	444	509	538	550	635	720	977	1.164	1.141	1.205	1.255	1.398	1.437	1.522	1.414	1.475
Financijski derivativi	0	0	0	0	2	0	0	1	0	2	0	1	0	1	0	0
Ostala ulaganja	4.786	5.171	4.880	4.530	4.677	4.509	5.415	5.975	5.896	6.248	6.283	6.058	5.749	5.786	6.118	5.983
Ostali vlasnički kapital	29	47	48	52	48	52	54	53	61	62	54	54	54	53	53	53
Valuta i Depoziti	2.985	3.288	2.982	2.870	3.127	3.191	3.952	4.350	4.297	4.642	4.720	4.539	4.214	4.214	4.483	4.329
Zajmovi	329	334	311	232	158	176	249	210	196	194	189	169	207	245	287	289
Osiguranje, mirovine i ostali standardizirani sustavi osiguranja	61	58	110	88	87	92	89	94	105	112	100	99	108	111	109	108
Trgovinski krediti i avansi	1.177	1.181	1.201	1.026	990	943	1.021	1.199	1.195	1.210	1.185	1.159	1.129	1.124	1.139	1.154
Ostala potraživanja/obveze	205	263	228	262	267	55	49	69	40	28	34	37	36	39	47	49
Pričuvna sredstva	6.509	7.068	7.826	8.606	9.531	10.614	11.626	12.598	13.869	13.640	14.180	15.416	16.349	15.957	15.899	16.521
Valuta i depoziti	2.335	2.218	2.182	1.132	3.165	2.935	3.188	3.426	3.975	3.307	3.361	4.061	4.416	4.384	4.919	6.498
Vrijednosnice	3.877	4.592	5.384	7.288	6.158	7.474	8.225	8.917	9.601	10.059	10.534	11.065	11.630	11.269	10.682	9.730
Ostala pričuvna sredstva	297	258	260	186	208	205	212	254	292	274	284	289	304	303	298	293
OBVEZE	27.499	28.567	29.492	30.290	31.098	31.590	33.426	34.193	34.407	34.900	35.707	36.581	37.012	36.923	37.498	37.997
Izravna ulaganja	11.324	12.231	12.253	13.063	13.382	14.166	14.957	15.535	15.609	15.982	16.360	16.611	16.546	16.585	16.725	16.991
Vlasničke vrijednosnice i dionice u investicijskim fondovima	8.006	8.872	8.449	9.516	9.698	10.517	11.364	11.663	12.070	12.781	13.824	14.046	14.032	13.951	14.061	14.324
Zaduženje (razni dužnički instrumenti)	3.318	3.360	3.803	3.547	3.684	3.649	3.592	3.872	3.539	3.200	2.536	2.565	2.513	2.634	2.664	2.667
Portfeljna ulaganja	703	544	474	349	299	240	246	207	178	172	501	452	417	391	419	426
Vlasničke vrijednosnice i dionice u investicijskim fondovima	123	127	118	56	79	93	98	99	110	106	101	98	108	109	109	109
Zaduženje (razni dužnički instrumenti)	580	417	355	293	220	147	148	107	69	66	401	353	308	282	309	317
Financijski derivativi	0	0	0	0	2	0	0	1	2	0	0	0	0	0	2	4
Ostala ulaganja	15.472	15.792	16.766	16.878	17.416	17.184	18.223	18.451	18.617	18.747	18.846	19.518	20.050	19.947	20.352	20.576
Ostali vlasnički kapital	66	42	50	47	26	29	36	47	48	58	62	65	78	78	78	78
Valuta i Depoziti	2.053	1.934	1.653	1.595	1.489	1.554	2.751	2.825	2.015	1.808	1.699	1.631	1.730	1.642	1.633	1.566
Zajmovi	10.758	11.113	12.310	12.632	13.074	12.890	12.494	12.527	13.369	13.558	13.732	13.830	14.192	14.246	14.608	14.873
Osiguranje, mirovine i ostali standardizirani sustavi osiguranja	17	16	17	18	19	22	23	24	27	28	29	29	30	31	30	30
Trgovinski krediti i avansi	2.179	2.231	2.284	2.119	2.341	2.243	2.435	2.550	2.684	2.815	2.843	2.874	2.911	2.823	2.822	2.830
Ostale obveze	32	105	76	68	65	73	102	88	101	100	103	105	104	118	154	123
Specijalna prava vučenje (Neto stvorene financijske obveze)	367	352	375	401	401	374	382	389	373	379	377	984	1.005	1.009	1.027	1.075

Napomena:

Međunarodna investicijska pozicija (IIP) za BiH kompilirana je sukladno najnovijoj metodologiji Međunarodnog monetarnog fonda za kompilaciju statistike platne bilance i međunarodne investicijske pozicije, šesto izdanje (BPM6). Kompilacija međunarodne investicijske pozicije uključuje i redovnu godišnju reviziju prethodno objavljenih podataka za tri godine unatrag, sukladno najnovijim dostupnim izvornim podacima. Skraćena verzija primijenjene metodologije za kompilaciju IIP za BiH dostupna je na web stranici CBBiH.

T20: Vanjskotrgovinska razmjena BiH u milijunima KM

Godina	Mjesec	Izvoz robe	Uvoz robe	Saldo izvoza i uvoza robe	Pokrivenost uvoza izvozom u %
1	2	3	4	5=(3-4)	6=(3/4)*100
2012.		7.858	15.253	-7.395	51,5
2013.		8.380	15.170	-6.790	55,2
2014.		8.682	16.199	-7.518	53,6
2015.		8.987	15.852	-6.865	56,7
2016.		9.418	16.161	-6.743	58,3
2017.		11.055	18.186	-7.130	60,8
2018.		11.900	19.274	-7.374	61,7
2019.		11.493	19.499	-8.006	58,9
2020.		10.521	16.886	-6.365	62,3
2021.		14.274	21.597	-7.323	66,1
2021.	11.	1.454	2.105	-651	69,1
	12.	1.378	2.155	-777	63,9
2022.	01.	1.322	1.712	-389	77,2
	02.	1.376	2.073	-697	66,4
	03.	1.596	2.515	-919	63,5
	04.	1.610	2.371	-761	67,9
	05.	1.607	2.427	-819	66,2
	06.	1.577	2.603	-1.026	60,6
	07.	1.460	2.475	-1.014	59,0
	08.	1.342	2.350	-1.008	57,1
	09.	1.635	2.649	-1.014	61,7
	10.	1.522	2.527	-1.005	60,2
	11.	1.519	2.481	-962	61,2

Napomena:

Korišteni su najnoviji podaci Agencije za statistiku Bosne i Hercegovine o vrijednosti izvoza i uvoza robe po specijalnom sustavu trgovine i nisu uključena prilagođenja obuhvata i vrijednosti koja se rade u svrhu izvještavanja o platnoj bilanci.

T21: Izvoz robe po zemljama destinacije

u tisućama KM

Godina	Mjesec	Njemačka	Hrvatska	Italija	Srbija	Slovenija	Austrija	Turska	Crna Gora	Ostale zemlje	Ukupno
2012.		1.210.103	1.165.019	939.241	710.002	653.304	654.764	182.874	249.230	2.093.426	7.857.962
2013.		1.310.844	1.194.637	1.003.294	766.745	686.503	687.565	174.625	270.745	2.285.317	8.380.275
2014.		1.317.490	955.047	1.195.438	800.690	697.785	755.827	234.392	293.818	2.431.255	8.681.742
2015.		1.412.906	925.166	1.214.930	770.695	748.870	743.062	354.630	262.844	2.554.212	8.987.315
2016.		1.479.411	985.360	1.131.096	822.846	807.200	730.590	401.047	240.751	2.819.806	9.418.109
2017.		1.595.704	1.284.200	1.209.035	1.093.685	973.397	899.235	431.094	352.507	3.216.524	11.055.383
2018.		1.741.537	1.464.002	1.352.791	1.251.474	1.057.052	1.020.991	323.223	402.113	3.287.069	11.900.251
2019.		1.675.709	1.399.922	1.300.534	1.308.885	1.006.226	1.089.881	292.554	407.303	3.011.551	11.492.564
2020.		1.630.844	1.362.907	1.015.184	1.152.068	954.078	1.005.509	314.249	293.645	2.792.675	10.521.159
2021.		2.137.576	1.864.306	1.608.291	1.722.477	1.219.184	1.284.935	358.064	394.449	3.684.248	14.273.529
2021.	11.	227.414	174.715	183.476	195.138	116.168	129.598	36.838	35.220	355.566	1.454.134
	12.	182.442	172.136	160.244	211.170	114.398	95.634	41.141	39.872	360.638	1.377.675
2022.	01.	202.932	204.111	156.137	185.346	95.755	109.061	24.633	51.629	292.570	1.322.174
	02.	221.388	194.430	158.922	189.138	105.310	118.545	24.865	41.938	321.084	1.375.620
	03.	237.971	224.334	178.014	215.198	128.618	146.106	31.897	50.597	383.265	1.596.000
	04.	233.332	244.220	185.495	213.482	128.528	140.357	31.306	53.202	379.655	1.609.578
	05.	221.049	254.621	196.510	222.586	126.119	147.829	26.004	57.338	355.317	1.607.373
	06.	222.860	219.813	196.954	222.178	124.215	158.929	23.940	40.372	367.309	1.576.571
	07.	221.382	214.002	203.043	176.352	112.167	142.417	19.657	33.885	337.502	1.460.408
	08.	203.982	218.864	100.539	180.427	104.280	145.104	20.829	58.122	309.457	1.341.602
	09.	226.222	273.832	163.817	191.870	124.224	162.654	27.350	46.723	418.779	1.635.471
	10.	235.076	208.637	155.124	186.477	134.382	154.514	31.175	55.981	360.796	1.522.161
	11.	245.020	212.984	155.567	175.442	132.692	159.417	22.135	39.167	376.129	1.518.553

Napomena:

Kriterij za prikazivanje pojedinačnih zemalja je učešće izvoza iz te zemlje u ukupnom izvozu BiH u trogodišnjem razdoblju (2016, 2017, 2018. godine). U skladu s navedenim, sve zemlje sa učešćem većim od 3,0% iskazane su pojedinačno, dok su ostale zemlje uključene u kategoriju "Ostale zemlje".

T22: Uvoz robe po zemljama podrijetla

u tisućama KM

Godina	Mjesec	Njemačka	Italija	Srbija	Hrvatska	Kina	Slovenija	Ruska Federacija	Turska	Austrija	Ostale zemlje	Ukupno
2012.		1.725.796	1.429.362	1.431.534	2.202.545	816.377	803.360	1.493.885	449.381	504.094	4.396.607	15.252.942
2013.		1.734.842	1.482.256	1.485.608	1.956.353	914.082	754.344	1.505.995	493.202	521.188	4.321.922	15.169.792
2014.		1.869.564	1.653.565	1.629.521	1.851.693	1.359.548	763.235	1.292.467	582.203	532.109	4.665.372	16.199.278
2015.		1.914.123	1.758.287	1.728.431	1.673.068	1.091.670	773.503	910.072	644.698	560.859	4.797.152	15.851.863
2016.		1.998.877	1.899.582	1.828.142	1.617.713	1.091.966	831.403	729.427	687.349	556.399	4.920.158	16.161.014
2017.		2.103.758	2.062.127	2.029.997	1.828.432	1.186.073	912.704	907.315	766.728	618.743	5.769.765	18.185.642
2018.		2.297.072	2.170.785	2.070.768	1.915.158	1.339.232	917.011	892.371	874.490	672.990	6.124.091	19.273.968
2019.		2.337.802	2.333.081	2.150.219	2.020.597	1.449.423	906.606	451.193	964.624	721.547	6.163.492	19.498.584
2020.		2.074.858	1.949.017	1.895.718	1.523.371	1.355.872	840.875	359.084	896.725	682.570	5.308.196	16.886.285
2021.		2.566.643	2.600.538	2.427.344	1.922.537	1.702.427	984.015	629.494	1.269.716	823.775	6.670.410	21.596.900
2021.	11.	228.090	254.037	218.177	169.112	164.277	85.584	45.677	124.861	81.211	734.148	2.105.174
	12.	236.443	243.009	237.201	177.789	183.433	88.938	63.652	133.805	78.668	711.666	2.154.605
2022.	01.	172.884	187.974	160.979	145.444	154.529	71.109	57.203	100.135	60.878	600.511	1.711.646
	02.	231.853	224.556	228.770	179.214	166.255	85.423	62.580	128.277	79.394	686.785	2.073.108
	03.	265.604	290.343	302.350	235.261	188.069	106.368	53.284	148.915	93.167	831.391	2.514.753
	04.	249.976	283.032	260.778	214.958	164.583	97.317	48.875	165.625	91.913	793.825	2.370.882
	05.	243.291	312.576	266.939	234.998	186.041	93.514	54.833	141.287	87.557	805.655	2.426.692
	06.	250.729	318.877	280.914	261.035	196.371	103.467	56.611	160.894	91.361	882.407	2.602.668
	07.	255.437	353.235	237.625	269.702	197.554	98.391	60.809	118.631	85.906	797.449	2.474.738
	08.	236.764	254.900	268.040	280.892	203.959	77.730	52.667	138.696	70.641	765.401	2.349.691
	09.	270.424	333.286	284.231	303.850	240.733	103.272	69.104	141.229	93.977	809.376	2.649.482
	10.	283.687	356.414	272.087	259.903	213.623	95.333	27.862	144.955	82.793	790.711	2.527.368
	11.	261.810	303.409	249.362	248.112	215.016	87.615	35.092	143.369	88.439	848.618	2.480.842

Napomena:

Kriterij za prikazivanje pojedinačnih zemalja je učešće uvoza iz te zemlje u ukupnom uvozu BiH u trogodišnjem razdoblju (2016, 2017, 2018.g).

U skladu s navedenim, sve zemlje sa učešćem većim od 3,0% iskazane su pojedinačno, dok su ostale zemlje uključene u kategoriju "Ostale zemlje".

T23: Pregled prosječnih srednjih tečajeva KM

Godina	Mjesec	EMU	Hrvatska	Češka R.	Mađarska	Japan	Švicarska	Turska	V. Britanija	SAD	Kina	Srbija
		EUR	HRK	CZK	HUF	JPY	CHF	TRY	GBP	USD	CNY	RSD
		1	100	1	100	100	1	1	1	1	1	100
2012.		1,955830	26,003868	0,077784	0,676389	1,909803	1,622699	0,845478	2,412276	1,522668	...	1,732491
2013.		1,955830	25,806786	0,075328	0,658705	1,512911	1,589326	0,775940	2,304432	1,473557	0,239647	1,729721
2014.		1,955830	25,619449	0,071033	0,633710	1,393940	1,610337	0,673375	2,426325	1,474019	0,239264	1,668863
2015.		1,955830	25,688577	0,071687	0,631327	1,456462	1,832914	0,650180	2,694477	1,762605	0,280568	1,619915
2016.		1,955830	25,960428	0,072346	0,627987	1,628845	1,794449	0,586378	2,396405	1,768011	0,266189	1,588875
2017.		1,955830	26,205454	0,074317	0,632480	1,546889	1,761597	0,476205	2,232882	1,735482	0,256628	1,611317
2018.		1,955830	26,365492	0,076267	0,613697	1,500585	1,693763	0,351884	2,210985	1,657498	0,250633	1,653621
2019.		1,955830	26,365089	0,076197	0,601572	1,603053	1,758109	0,307940	2,230125	1,747204	0,252963	1,659447
2020.		1,955830	25,946780	0,074002	0,557563	1,607387	1,827419	0,247515	2,201320	1,716607	0,248658	1,663431
2021.		1,955830	25,977234	0,076253	0,545671	1,506596	1,808910	0,191301	2,274685	1,653851	0,256382	1,663495
2021.	11.	1,955830	26,011782	0,077009	0,536519	1,503071	1,858347	0,162759	2,306693	1,713630	0,268153	1,663390
	12.	1,955830	26,005238	0,077396	0,532589	1,520377	1,878689	0,127688	2,302557	1,730111	0,271599	1,663393
2022.	01.	1,955830	25,996011	0,079827	0,543995	1,504506	1,882231	0,127251	2,341072	1,728160	0,271877	1,663345
	02.	1,955830	25,962189	0,080109	0,548653	1,495972	1,867587	0,126492	2,333614	1,723864	0,271704	1,663296
	03.	1,955830	25,836210	0,078092	0,518531	1,501361	1,910814	0,121573	2,341104	1,776058	0,279958	1,662095
	04.	1,955830	25,875006	0,080084	0,522686	1,433318	1,914754	0,122507	2,339109	1,802198	0,280796	1,661349
	05.	1,955830	25,951530	0,079107	0,509405	1,436617	1,891062	0,119065	2,302850	1,850825	0,276553	1,663469
	06.	1,955830	25,991757	0,079122	0,492441	1,384156	1,908744	0,108736	2,283569	1,848738	0,276240	1,665462
	07.	1,955830	26,008840	0,079496	0,485134	1,404683	1,979336	0,110157	2,299766	1,918855	0,285061	1,666040
	08.	1,955830	26,028995	0,079613	0,486818	1,429335	2,019274	0,106979	2,315582	1,929271	0,283948	1,666605
	09.	1,955830	26,000744	0,079611	0,485704	1,382979	2,026399	0,107735	2,240012	1,971803	0,281512	1,666985
	10.	1,955830	25,976881	0,079734	0,467406	1,355352	2,002431	0,107293	2,243115	1,994232	0,277561	1,667177
	11.	1,955830	25,932866	0,080256	0,481296	1,347817	1,986095	0,103151	2,250632	1,919565	0,267564	1,667259

T24: Servisiranje vanjskog duga

u tisućama KM

Kreditor	Plan otplate u 2022. godini			Izvršeno u 2022. godini		
	Glavnica	Kamata	Ukupno	Glavnica	Kamata	Ukupno zaključno sa studenim
Javni kreditori	672.687	107.493	780.180	612.292	117.074	729.366
<i>Međunarodne i regionalne organizacije</i>	524.822	85.804	610.626	494.135	94.612	588.747
Evropska investicijska banka	100.992	23.346	124.338	92.578	20.516	113.094
Evropska banka za obnovu i razvoj	116.283	9.260	125.543	109.416	11.584	121.001
Svjetska banka - IDA	178.560	15.275	193.835	165.182	14.979	180.161
Svjetska banka - IBRD ¹⁾	59.132	18.375	77.507	54.664	17.779	72.444
Razvojna banka Vijeća Evrope ¹⁾	6.883	1.399	8.282	5.958	1.200	7.158
Međunarodni fond za razvoj poljoprivrede	4.935	743	5.678	6.872	770	7.642
MMF	38.478	9.783	48.261	39.907	24.445	64.352
Evropska unija – Evropska komisija	19.558	7.624	27.183	19.558	3.339	22.897
<i>Vlada i vladine agencije</i>	147.865	21.688	169.554	118.157	22.463	140.619
Pariski klub ¹⁾	30.113	3.777	33.890	15.987	2.874	18.861
Saudijski fond za razvoj	6.202	2.029	8.231	6.762	2.300	9.062
Ostala bilateralna	111.551	15.883	127.433	95.408	17.288	112.697
Privatni kreditori	0	0	0	0	0	0
Londonski klub ¹⁾	0	0	0	0	0	0
Ukupno	672.687	107.493	780.180	612.292	117.074	729.366

Izvor:

Ministarstvo financija i trezora BiH

1) Dug nastao prije 1992.godine