



Centralna banka
BOSNE I HERCEGOVINE
Централна банка
БОСНЕ И ХЕРЦЕГОВИНЕ

**Мјесећни
економски преглед**
JANUAR-FEBRUAR 2023



Centralna banka
BOSNE I HERCEGOVINE
Централна банка
БОСНЕ И ХЕРЦЕГОВИНЕ

**Мјесечни економски
pregled**
JANUAR-FEBRUAR 2023

Sadržaj:

UVODNI SAŽETAK	4
G01: Ključne kamatne stope vodećih centralnih banaka	5
G02: Godišnja promjena prosječnih potrošačkih cijena u odabranim zemljama	5
G03: Godišnja promjena prosječnih potrošačkih cijena za prva dva mjeseca	5
G04: Emisija šestomjesečnih trezorskih zapisa Republike Srpske	6
G05: Uvoz prema glavnim grupama proizvoda, godišnje promjene	6
G06: Izvoz prema glavnim grupama proizvoda, godišnje promjene	6
G07: Mjesečne promjene indirektnih poreza	7
G08: Vanjski dug sektora vlade	7
G09: Devizne rezerve CBBiH	7
G10: Doprinosi godišnjoj stopi rasta kredita u Bosni i Hercegovini	8
G11: Doprinosi godišnjoj stopi rasta ukupnih depozita	8
G12: Obaveze i depoziti generalne vlade kod komercijalnih banaka, mjesečne promjene	8
G13: Račun rezervi i implicitna stopa obavezne rezerve	9
G14: Doprinosi mjesečnoj promjeni strane pasive	9
G15: Rezervni novac i monetarna multiplikacija	9
G16: Doprinosi godišnjoj promjeni industrijske proizvodnje po industrijskim grupama	10
G17: Promet trgovine na malo	10
G18: Godišnje promjene u deviznom kursu, januar 2023. godine	10
Statistički dodatak	11

Uredništvo:

- mr. Elma Hasanović
- mr. Emina Milišić

UVODNI SAŽETAK

Vodeće centralne banke su nastavile sa restriktivnom monetranom politikom u cilju suzbijanja inflacije, uz nastojanje da održe finansijsku stabilnost u uslovima rasta kamatnih stopa (grafikon 01). Globalni inflatorni pritisci početkom 2023. godine postepeno usporavaju ali je godišnji rast cijena u januaru i februaru i dalje izrazito visok (grafikon 02).

U poređenju sa istim periodom prošle godine domaće cijene rastu sporije, ali glavne kategorije potrošačke korpe, među kojima je i hrana, i dalje rastu po dvocifrenim stopama (grafikon 03).

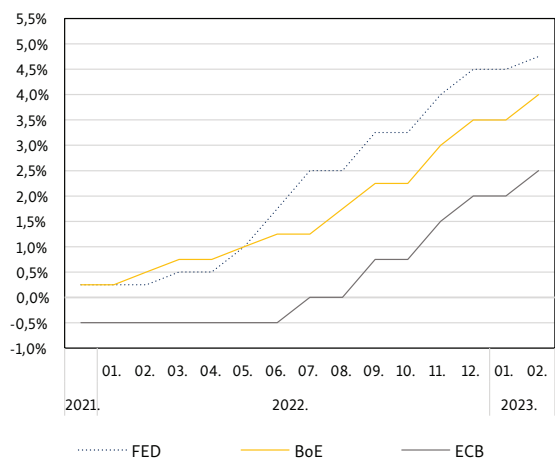
Od početka godine Federacija BiH se nije zaduživala na domaćem tržištu, dok je Republika Srpska emitovala trezorske zapise po znatno većoj stopu prinosa do dospijeca (grafikon 04).

U prva dva mjeseca 2023. godine ostvarene su znatno niže godišnje stope rasta vrijednosti i uvoza i izvoza u poređenju sa 2022. godinom. Usporavanje stopa rasta vrijednosti izvoza je posljedica godišnjeg pada vrijednosti izvoza baznih metala, a prije svega aluminijska kao i proizvoda mineralnog porijekla (grafikoni 05 i 06). Visoke stope rasta uvoza i izvoza tokom prethodne godine glavni su razlog značajnog iznosa povrata poreskim obveznicima, a povećanju naplate prihoda od indirektnih poreza i dalje najviše doprinosi opšti rast cijena (grafikon 07). Za otplatu vanjskog duga u februaru je iskorištena oko trećina prihoda od indirektnih poreza, što je ogromano povećanje u odnosu na prethodni period (grafikon 08). Zbog negativnog salda kupoprodaje KM sa značajnim udjelom otplate vanjskog duga, devizne rezerve su zabilježile značajno smanjenje u odnosu na kraj godine (grafikon 09).

Ukupna kreditna dinamika nije značajno izmjenjena u odnosu na kraj prethodne godine, a kamatne stope na kredite su u blagom rastu. (grafikon 10). Prvi put nakon skoro godinu dana depoziti stanovništva su pozitivno doprinijeli godišnjoj promjeni depozita. Rast ukupnih depozita se i dalje odvija pod uticajem rasta transakcionih depozita (grafikon 11). Obaveze sektora generalne vlade prema komercijalnim banakama su blago porasle, a istovremeno je došlo do smanjenja njihovih depozita kod komercijalnih banaka (grafikon 12). Nastavljen je trend smanjenja stanja na računima rezervi banaka kod CBBiH započet u oktobru prošle godine isključivo usljed smanjenja viška iznad OR, što se odrazilo na smanjenje implicitne stope (grafikon 13). Strana pasiva banaka se i dalje smanjuje, dok strana aktiva banaka raste, uslijed toga neto strana aktivana je bila na istorijski najvišem nivou u februaru tekuće godine (grafikon 14). Najveći doprinos mjesečnom padu rezervnog novca imalo je smanjenje depozita banaka kod monetarnih vlasti kao i smanjenje prenosivih depozita drugih domaćih sektora kod monetarnih vlasti (grafikon 15).

Početkom 2023. godine nastavljen je pad industrijske proizvodnje u BiH čemu su najviše doprinijeli djelatnosti prerađivačke industrije i proizvodnje i snabdijevanja električnom energijom i plinom (grafikon 16). Najniža godišnja stopa rasta u posljednje dvije godine zabilježena je kod trgovine na malo u februaru, prvenstveno zbog niže stope rasta trgovine na malo hranom, pićem i duhanskim proizvodima (grafikon 17). Nominalni efektivni kurs (NEER) i realni efektivni kurs (REER) u januaru su ostvarili godišnju aprecijaciju (grafikon 18).

G01: Ključne kamatne stope vodećih centralnih banaka

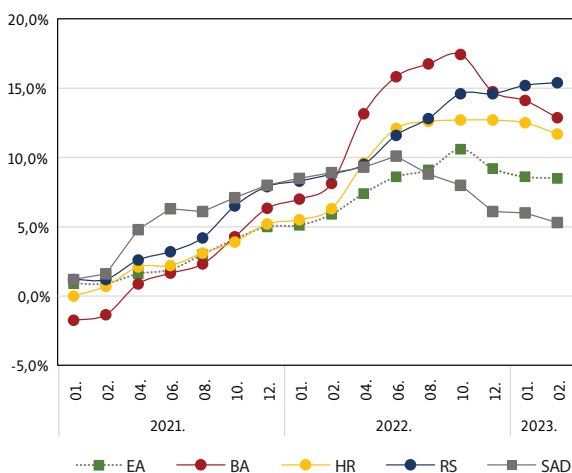


Izvor: FED, ECB, BoE

Vodeće centralne banke nastavile su sa mjerama restriktivne monetarne politike u prva dva mjeseca 2023. godine, a iste bi trebale biti aktuelne sve dok se cjenovna dinamika ne približi ciljanoj stopi inflacije. Dodatni izazov u obuzdavanju inflacije predstavlja stabilnost finansijskog sistema, koja je nakon posljednje finansijske krize, ponovo u fokusu.

FED je u februaru i martu povećao svoje stope za po 25 bp čime su dosegle rekordni nivo od 5%. ECB je također u februaru i martu povećala svoje ključne kamatne stope za po 50 bp sa ciljem blagovremenog vraćanja inflacije na srednjoročni cilj od 2%. Istovremeno, ECB je, kako je i najavila, poduzela aktivnosti sa ciljem značajnog smanjenja aktive u dijelu koji se odnosi na program kupovine obveznica te pandemijske programe.

G02: Godišnja promjena prosječnih potrošačkih cijena u odabranim zemljama

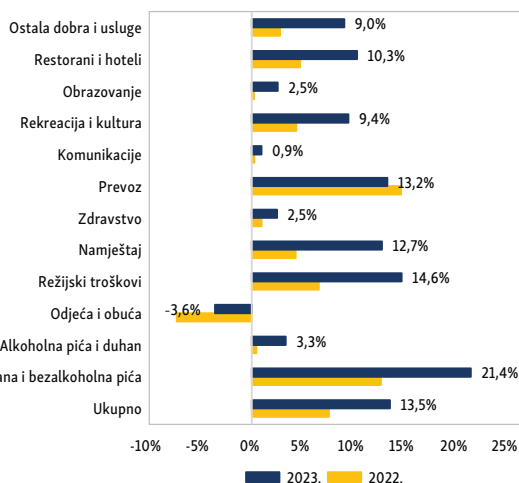


Izvor: Eurostat

Inflatorni pritisci početkom 2023. godine postepeno usporavaju iako su godišnje stope rasta cijena u januaru i februaru i dalje izrazito visoke. U EA godišnja inflacija u februaru je procijenjena na 8,5% što je i dalje daleko od srednjoročnog cilja. U SAD-u mjere FED-a usmjerene na obuzdavanje inflatornih pritisaka daju rezultate te je inflacija u februaru, posmatrano na godišnjem nivou, niža za 3,6 pb.

Najveći pritisak na cijene u okruženju i dalje vrše dvije kategorije potrošačke korpe: hrana, i energija, a u EA i odjeljak neenergetskih industrijskih dobara. Iako je inflacija još uvijek daleko iznad ciljanog srednjoročnog nivoa, očekivanja su da će vodeće centralne banke u budućem periodu biti opreznije u poduzimanju određenih mjera s obzirom na pojačane turbulencije na finansijskim tržištima.

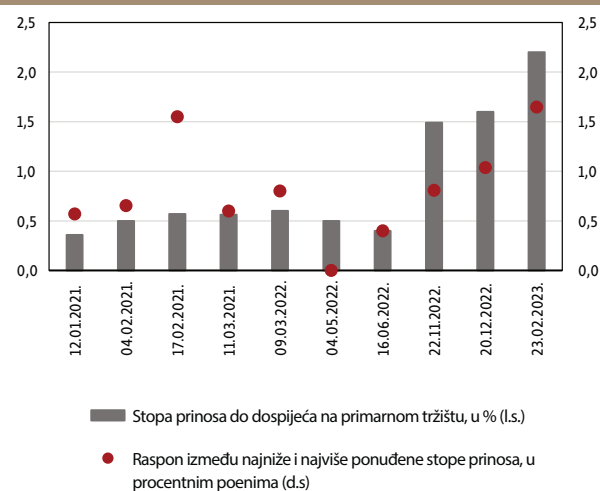
G03: Godišnja promjena prosječnih potrošačkih cijena za prva dva mjeseca



Izvor: BHAS

Početkom 2023. godine zabilježena je sporija dinamika rasta cijena u poređenju sa istim periodom prethodne godine. Iako na godišnjem nivou glavne kategorije potrošačke korpe bilježe dvocifrene stope rasta, na mjesečnom nivou odjeljci prevoza i režijskih troškova zabilježili su pad za 0,48 pp i 0,46 pp respektivno. Odjeljak hrane na godišnjem nivou u prva dva mjeseca bilježi posebno visoku stopu rasta od 22,5%. Troškovi stanovanja također bilježe rast od 8,1 pp u odnosu na prethodnu godinu. Posmatrano na mjesečnom nivou cijene su u januaru i februaru 2023. godine u odnosu na kraj godine porasle za 1,10 pp odnosno 1,48 pp respektivno.

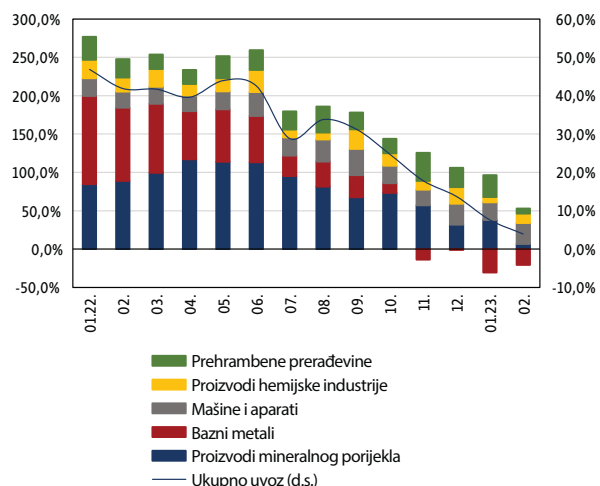
G04: Emisija šestomjesečnih trezorskih zapisa Republike Srpske



Izvor: BLSE

Od početka godine Federacija BiH se nije zaduživala na domaćem tržištu, dok je Republika Srpska emitovala trezorske zapise po znatno većoj stopu prinosa do dospelja. Globalni rast kamatnih stopa i visoka inflacija u uslovima planiranog budžetskog deficita u 2023. godini i relativno visokog javog duga Republike Srpske povećali su stopu prinosa do dospelja na kratkoročni javni dug. Odluka februarske emisije trezorskih zapisa ovoga entiteta nije samo nastavak trenda rasta prinosa do dospelja već je to i rast raspona između najviše i najniže ponuđene stope prinosa do dospelja. Ovako visoka neusaglašenost investitora u pogledu očekivanog prinosa na javni dug Republike Srpske zadnji put je zabilježena tokom pandemije. U prvoj ovogodišnjoj emisiji trezorskih zapisa razlika između minimalnog i maksimalnog traženog prinosa je bila 165 b.p.

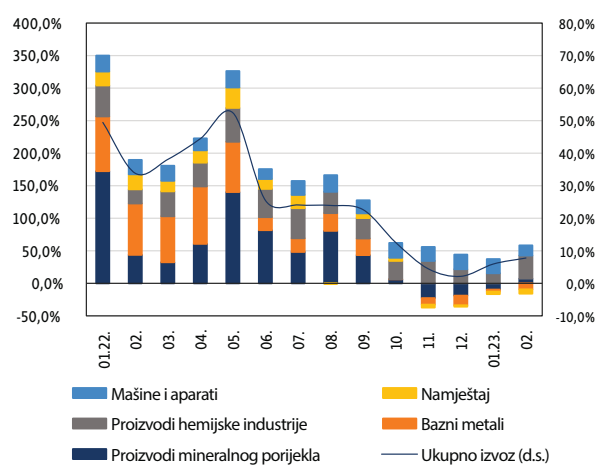
G05: Uvoz prema glavnim grupama proizvoda, godišnje promjene



Izvor: BHAS

Vrijednost uvezene robe u prva dva mjeseca 2023. godine je iznosila 4,0 milijardi KM, što predstavlja godišnji rast od 5,6%. Najveći pozitivan uticaj na godišnji rast ukupnog uvoza su zabilježili mašine i aparati (25,4%), proizvodi mineralnog porijekla (21,1%) i prehrambene prerađevine (16,8%). S druge strane, uvoz baznih metala, jedne od najznačajnijih uvoznih grupa proizvoda, je zabilježio godišnji pad vrijednosti u prva dva mjeseca tekuće godine od 25,3%, prvenstveno kao posljedicu smanjenja vrijednosti uvoza aluminija od 60,9%.

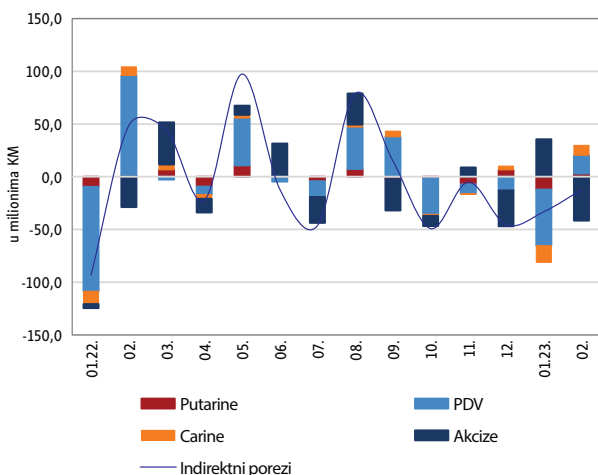
G06: Izvoz prema glavnim grupama proizvoda, godišnje promjene



Izvor: BHAS

U prva dva mjeseca 2023. godine ostvarene su znatno niže godišnje stope rasta vrijednosti izvoza u poređenju sa 2022. godinom. Vrijednost izvezene robe u prva dva mjeseca tekuće godine je iznosila 2,88 milijardi KM, što predstavlja godišnji rast od 6,9%. Niska stopa rasta vrijednosti izvoza u posmatranom periodu je posljedica godišnjeg pada vrijednosti izvoza baznih metala (6,4%), a prije svega aluminija i proizvoda od aluminija kao i proizvoda mineralnog porijekla (2,4%), u okviru kojih je izvoz električne energije zabilježio godišnji pad od 15,2%. S druge strane, pozitivan uticaj na rast vrijednosti ukupnog izvoza u prva dva mjeseca 2023. godine imali su mašine i aparati (18,4%) i proizvodi hemijske industrije (25,9%).

G07: Mjesečne promjene indirektnih poreza

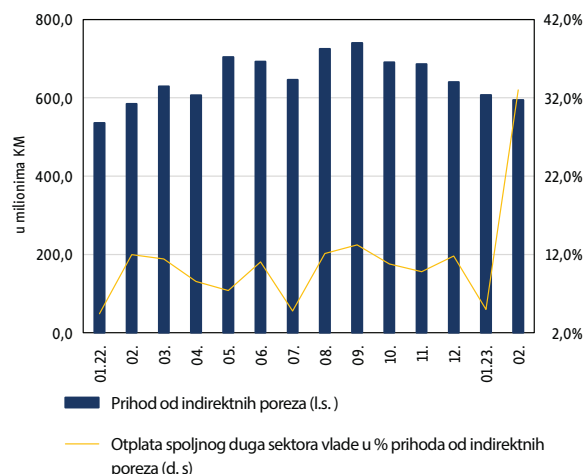


Izvor: UIO

Neto prihodi od indirektnih poreza za prva dva mjeseca 2023. su iznosili 1,20 milijardi KM, što predstavlja rast od 81,1 milion KM, ili 7,2% na godišnjem nivou. Povećanju naplate prihoda najviše je doprinio opšti rast cijena.

U posmatrana dva mjeseca povrat isplaćen poreskim obveznicima iznosi je 368,9 milion KM, što je više za 71,3 miliona KM (24,0%) u odnosu na isti period prethodne godine. Glavni razlog značajnog iznosa povrata poreskim obveznicima su visoke stope rasta uvoza i izvoza tokom prethodne godine.

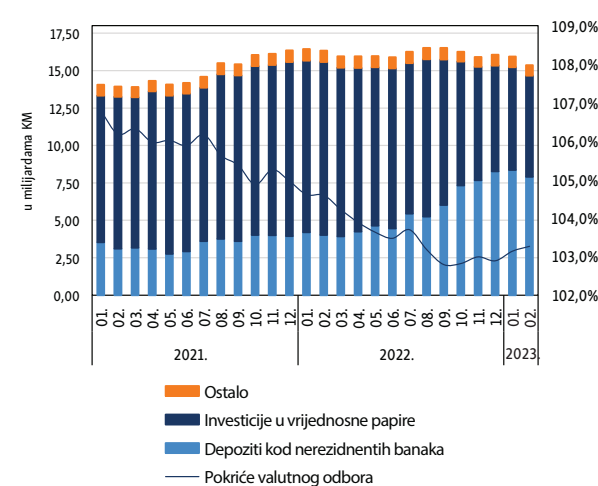
G08: Vanjski dug sektora vlade



Izvor: UIO i Ministarstvo finansija i trezora BiH

S obzirom da se otplata vanjskog duga sektora vlade vrši od prihoda od indirektnih poreza, stabilna naplata prihoda osigurava održivost otplate duga. Za servisiranje vanjskog duga sektora generalne vlade u 2023. godini planirana su ukupna sredstva u iznosu od 1,19 milijardi KM, što je 14,7% projiciranih prihoda od indirektnih poreza za 2023. godinu. U februaru je otplaćeno 196,4 miliona KM, što je značajan mjesečni iznos otplate, što je 33,0 izraženo u procentima prihoda od indirektnih poreza za navedeni mjesec.

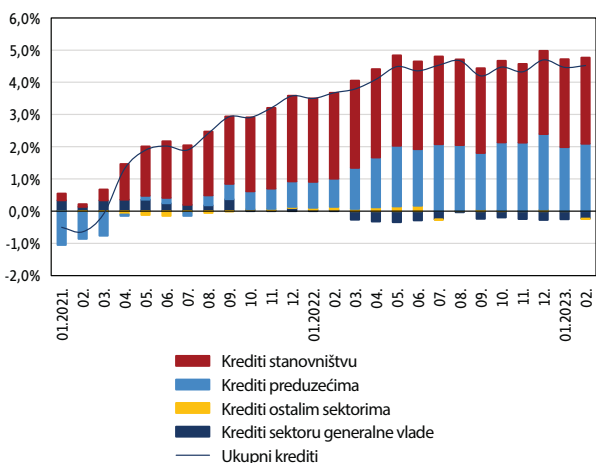
G09: Devizne rezerve CBBiH



Izvor: CBBiH

Kumulativ kretanja komponenti deviznih rezervi ukazuje na negativne trendove početkom 2023. godine. U februaru 2023. godine neto devizne rezerve su iznosile 15,35 milijardi KM i u poređenju sa stanjem iz istog mjeseca prethodne godine zabilježile su značajno smanjenje za 987,03 miliona KM, ali i mjesečni pad za 593,87 miliona KM. Najveći negativan doprinos smanjenju deviznih rezervi su imale transakcije kupoprodaje KM. Kumulativ negativnog salda kupoprodaje KM u februaru je iznosio -754,6 miliona KM, pri čemu se na otplatu vanjskog duga za prva dva mjeseca godine odnosilo 242 miliona KM. Pokriće monetarne pasive deviznim rezervama na kraju posmatranog perioda je iznosilo 103,26%. U januaru i februaru 2023. godine faktori koji utiču na vrijednost investiranog portfolija ukazuju na pozitivne rezultate politike investiranja.

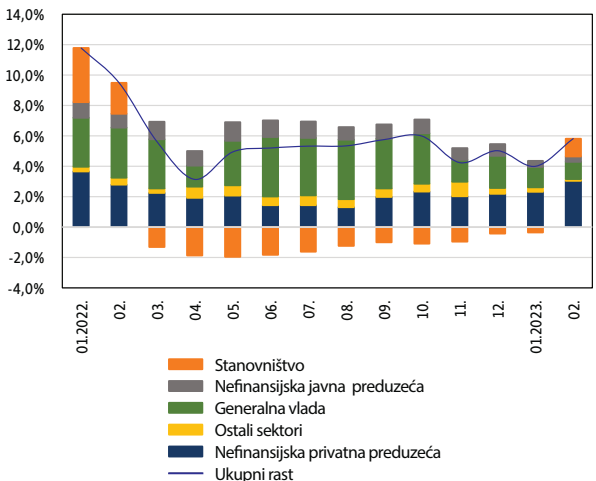
G10: Doprinosi godišnjoj stopi rasta kredita u Bosni i Hercegovini



Izvor: CBBiH

Ukupna kreditna dinamika nije značajno izmjenjena u odnosu na kraj prethodne godine. Godišnja stopa rasta ukupnih kredita u februaru je 4,5%, kreditni rast u sektoru stanovništva je blago ubrzan, a krediti preduzećima, u poređenju sa krajem prethodne godine, rastu sporije. Doprinos ova dva sektora kreditnom rastu nije značajno izmjenjen. Kamatne stope u februaru u odnosu na decembar 2022. nisu zabilježile značajnije oscilacije u sektoru stanovništva (4,7 b.p.), a blago su rasle u sektoru nefinansijskih preduzeća (31 b.p.). U periodu 12/2022 - 2/2023. najviše su porasle kamatne stope na kredite nefinansijskim preduzećima sa promjenljivom kamatnom stopom i periodom fiksacije do godinu dana, za 44 b.p.

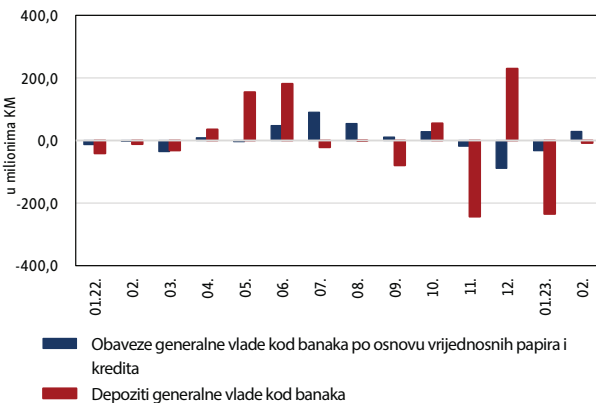
G11: Doprinos godišnjoj stopi rasta ukupnih depozita



Izvor: CBBiH

Godišnji rast ukupnih depozita u februaru je 5,8% i prvi put nakon 11 mjeseci doprinos sektora stanovništva rastu ukupnih depozita je pozitivan. Ovi depoziti su premašili nivo uoči februarsko-martovskog povlačenja depozita, a njihovo stanje je 14,8 milijardi KM. Najveći doprinos godišnjem rastu depozita stanovništva u februaru dali su transakcioni depoziti, a doprinos dugoročnih depozita je negativan 16. mjesec uzastopno. Jednogodišnje smanjenje udjela dugoročnih depozita (5 p.p.) odgovara približno rastu učešća transakcionih depozita, što implicira negativne promjene u ročnoj strukturi ovih depozita. Ukupnom rastu depita i dalje najviše doprinosi sektor nefinansijskih privatnih preduzeća (3 p.p.).

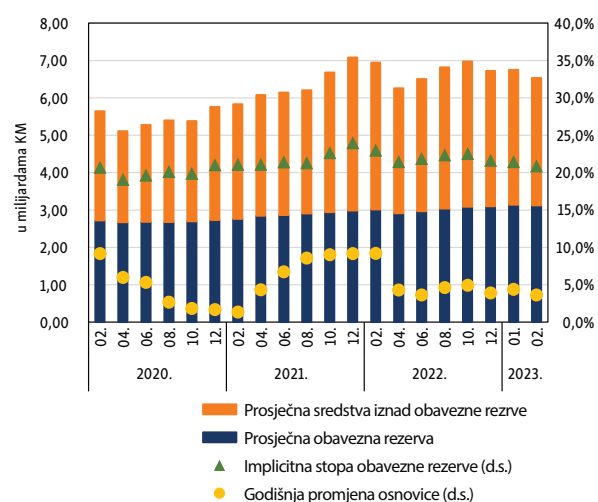
G12: Obaveze i depoziti generalne vlade kod komercijalnih banaka, mjesečne promjene



Izvor: CBBiH

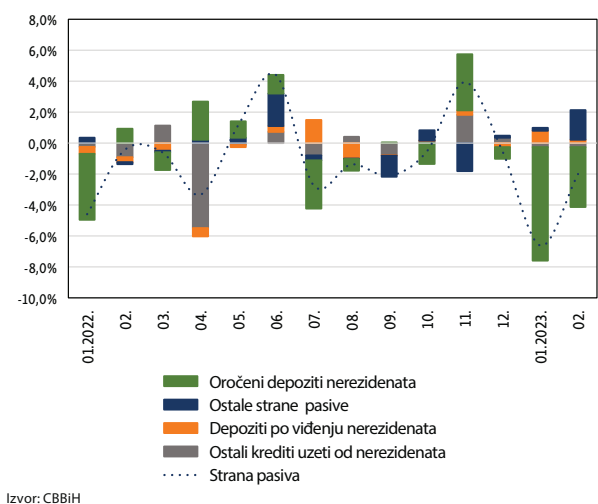
U februaru je prekinut tromjesečni pad obaveza generalne vlade kod komercijalnih banaka, te je zabilježen njihov mjesečni rast u iznosu od 29,1 miliona KM. Istovremeno, zabilježeno je i smanjenje depozita generalne vlade kod komercijalnih banaka. Na kraju februara ukupne obaveze sektora generalne vlade kod komercijalnih banaka su iznosile 3,16 milijardi KM, što predstavlja godišnji rast od 90,5 miliona KM ili 3,0%. Izloženost bankarskog sektora prema sektoru generalne vlade je na kraju februara bila 8,4% ukupne aktive bankarskog sektora.

G13: Račun rezervi i implicitna stopa obavezne rezerve



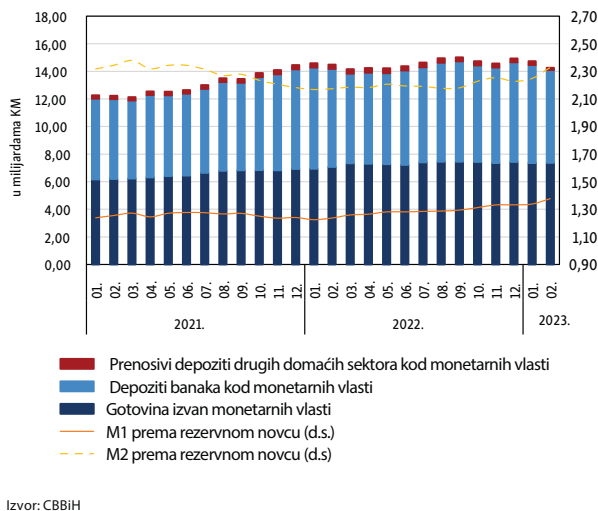
Od oktobra 2022. godine zabilježeno je kontinuirano smanjenje stanja na računima rezervi banaka na mjesečnom nivou. Ovakav trend je nastavljen i početkom 2023. godine, a krajem februara prosječna salda na računima rezervi iznosila su 6,53 milijarde KM. Tome je u potpunosti doprinijelo smanjenje viška iznad OR, budući da je ukupna osnovica za obračun OR u posmatranom periodu rasla i na kraju februara je iznosila 31,25 milijardi KM. Prosječne obavezne rezerve su u februaru 2023. godine zabilježile smanjenje u odnosu na januar za 18,4 miliona KM, ali i rast u odnosu na prosječno stanje krajem decembra 2022. godine za 23,8 miliona KM. Smanjenje stanja na računima banaka se odrazilo i na implicitnu stopu obavezne rezerve koja je na nivou sistema zabilježila kontinuirano smanjenje od oktobra 2022. godine, a u februaru 2023. godine je iznosila 20,92%.

G14: Doprinosi mjesečnoj promjeni strane pasive



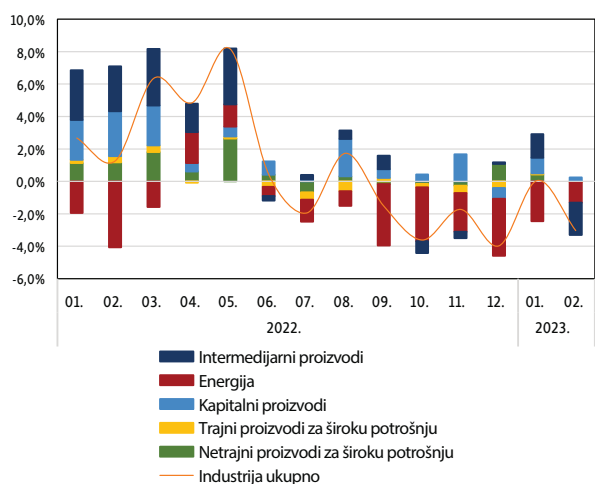
Januarsko, jednomjesečno smanjenje strane pasive, bilo je približno jednako njenoj promjeni tokom cijele 2022. godine. Uslijed, prije svega, daljeg smanjenja oročenih depozita nerezidenata, i promjena na ostaloj stranoj pasivi u februaru je zabilježen istorijski najniži nivo strane pasive u zadnjih 20 godina. Bez obzira na smanjenje strane pasive, još uvijek se ne može govoriti o sistemskoj promjeni poslovnih odnosa između nerezidenata banaka. Strana pasiva se u februaru smanjila samo u 7 banaka, a 93% toga smanjenja se odnosi samo na dvije banke. Nakon stagnacije u januaru strana aktiva je značajno porasla u februaru, te dostigla istorijski najvišu vrijednost od 5,4 milijarde KM. Za razliku od pada strane pasive, rast strane aktive je sistemska pojava jer je 17 banaka povećalo stranu aktivu za mjesec dana (2/2023 - 1/2023).

G15: Rezervni novac i monetarna multiplikacija



U februaru 2023. godine zabilježeno je značajno mjesečno smanjenje rezervnog novca za 480,8 miliona KM, ali i godišnji pad u iznosu od 223,3 miliona KM. Najveći doprinos mjesečnom padu rezervnog novca imalo je smanjenje depozita banaka kod monetarnih vlasti za 361,8 miliona KM kao i smanjenje prenosivih depozita drugih domaćih sektora kod monetarnih vlasti za 126,0 miliona KM. Na godišnjem nivou evidentiran je rast monetarnog agregata M1, usljed rasta prenosivih depozita u domaćoj valuti za 1,4 milijarde KM. Na mjesečnom nivou u februaru 2023. godine je zabilježen rast novčane mase u širem smislu usljed rasta ostalih i prenosivih depozita u stranoj valuti. S obzirom na kretanja komponenti novčane mase i rezervnog novca, monetarni multiplikatori M1 i M2 su sa krajem izvještajnog perioda zabilježili blago povećanje.

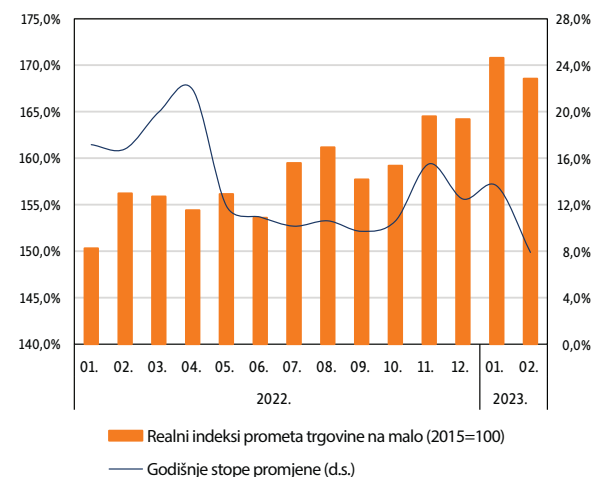
G16: Doprinosi godišnjoj promjeni industrijske proizvodnje po industrijskim grupama



Izvor: BHAS

Indeks industrijske proizvodnje u februaru 2023. godine je zabilježio pad od 3,0% u odnosu na isti mjesec prethodne godine. Najizraženiji doprinos padu se odnosi na industrijsku grupu intermedijarnih proizvoda (2,0%) i energiju (1,3%). Neznatan rast zabilježen je samo za grupu kapitalnih proizvoda. U odnosu na kraj 2022. godine industrijska proizvodnja je u februaru 2023. godine zabilježila pad od 9,6%, ali i mjesečni rast od 2,2%. Posmatrano po djelatnostima, djelatnosti prerađivačke industrije i djelatnost proizvodnje i snabdijevanja električnom energijom i plinom su zabilježile snažan pad od 10,3% i 12,1% respektivno u odnosu na kraj 2022. godine.

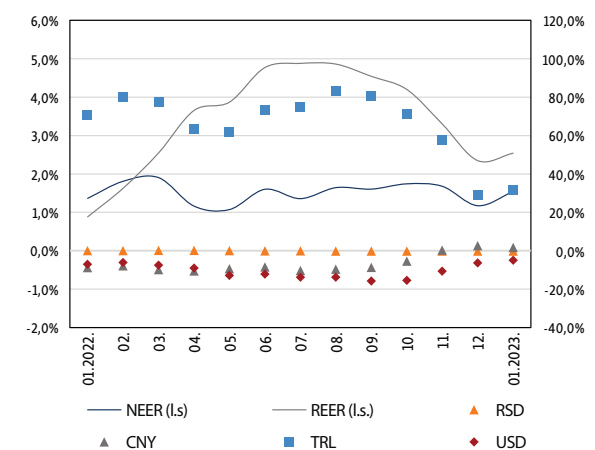
G17: Promet trgovine na malo



Izvor: BHAS

Nakon godišnjeg rasta realnog indeksa trgovine u januaru 2023. godine od 13,6%, u februaru je zabilježena godišnja stopa rasta od 7,9%, što predstavlja najnižu godišnju stopu rasta u posljednje dvije godine. Godišnji rast prometa zabilježen je i u trgovini na malo neprehrambenim proizvodima (19,9%) i u trgovini na malo hranom, pićem i duhanskim proizvodima (2,8%). Posmatrano na mjesečnom nivou, realni indeks prometa trgovine na malo je u februaru zabilježio pad od 1,3%.

G18: Godišnje promjene u deviznom kursu, januar 2023. godine



Izvor: CBBiH

Nominalni efektivni kurs (NEER) i realni efektivni kurs (REER), gdje je indeks potrošačkih cijena korišten kao deflator, u januaru su ostvarili godišnju aprecijaciju (1,5% i 2,5% respektivno). Aprecijacija NEER-a je najvećim dijelom uzrokovana značajnom nominalnom aprecijacijom EUR prema turskoj liri koja je u januaru, na godišnjem nivou, iznosila 31,4%, kao i aprecijacijom prema mađarskoj forinti koja je iznosila 10,2%. S druge strane, KM je u januaru zabilježila godišnju nominalnu deprecijaciju prema američkom dolaru (5,0%) i švajcarskom franku (4,2%).

STATISTIČKI DODATAK

T01: Glavni ekonomski indikatori	13
T02: Kupovina i prodaja KM	14
T03: Devizne rezerve CBBiH	15
T04: Monetarni agregati	16
T05: Monetarni pregled	17
T06: Bilans stanja CBBiH	19
T07: Konsolidovani bilans komercijalnih banaka u BiH	20
T08: Ukupni depoziti i krediti komercijalnih banaka	22
T09: Valutna struktura depozita i kredita komercijalnih banaka	23
T10: Sektorska struktura depozita kod komercijalnih banaka	24
T11: Sektorska struktura kredita kod komercijalnih banaka	25
T12: Kamatne stope na kredite stanovništvu	26
T13: Kamatne stope na kredite nefinansijskim preduzećima	27
T14: Kamatne stope na depozite stanovništva i nefinansijskih preduzeća	28
T15: Prosječne obavezne rezerve	29
T16: Indeks industrijske proizvodnje BiH	30
T17: Indeks potrošačkih cijena za BiH	31
T18: Platni bilans BiH	32
T19: Međunarodna investicijska pozicija (MIP)	33
T20: Vanjskotrgovinska razmjena BiH	34
T21: Izvoz robe po zemljama destinacije	35
T22: Uvoz robe po zemljama porijekla	36
T23: Pregled prosječnih srednjih kurseva KM	37

Napomena: Kratka metodološka objašnjenja se nalaze ispod svake tabele, dok su opširnija dostupna na www.cbbh.ba

Napomena uz tabele 4, 5, 7, 8, 9, 10, 11, 12 i 13.

Od 1. jula 2017. godine nastupila je statusna promjena pripajanja supsidijarnog društva UniCredit Leasing d.o.o. Sarajevo društvu UniCredit Bank d.d. Mostar. U skladu s tim, Unicredit Leasing d.o.o. Sarajevo prestaje postojati zaključno s 30. junom 2017. godine, a podaci pripojenog društva se iskazuju u sklopu izvještaja UniCredit Bank d.d. Mostar, počevši od izvještaja za juli 2017. godine.

Revidirani podaci za period januar 2006. – novembar 2015. godine su bazirani na aktivnom podbilansu banaka s većinskim državnim kapitalom iz Federacije BiH, pri čemu je isključen pasivni podbilans. Kroz ovu dopunu statistike korisnicima se pruža veća analitička korisnost podataka i objektivni indikatori o trenutnom poslovanju banaka u BiH. Pasivni podbilans sadrži obaveze po inostranim kreditima i staroj deviznoj štednji građana do 31. marta 1992. godine, i ne odlikava aktuelno poslovanje banke, te će ovaj podbilans u procesu privatizacije preuzeti Ministarstvo finansija FBiH u skladu sa Zakonom o početnom bilansu banaka i Zakonom o privatizaciji, kao što je urađeno za prethodno privatizirane banke. Izvršena revizija je u najvećoj mjeri uticala na smanjenje kredita javnim preduzećima u stranoj valuti, smanjenje strane pasive, na smanjenje ostalih stavki aktive i pasive po osnovu stare devizne štednje, a u znatno manjim iznosima na stavke kredita vladi entiteta, fiksnu aktivu, depozite nerezidenata, dionice i kapital.

Podaci o „punom“ bilansu, s uključenim pasivnim podbilansom, korisnicima su još uvijek dostupni na: http://statistics.cbbh.ba:4444/Panorama/novaview/SimpleLogin_bs.aspx

U novembru 2014. godine, dvije banke su izvršile prodaju i prenos dijela kreditnog portfolija, što je za efekat imalo povećanje rezervi kod monetarnih vlasti u ukupnom iznosu od 64 miliona KM i smanjenja sljedećih stavki: potraživanja od privatnih preduzeća za 260 miliona KM, strane pasive za 101 milion KM i ostalih stavki (neto) za 95 miliona KM.

Zbog primjene Međunarodnih računovodstvenih standarda (MRS) i Međunarodnih standarda u finansijskim izvještajima banaka Federacije BiH i prenosa novčanih tokova u decembarskim podacima za 2011. godinu, došlo je do sljedećih promjena, na strani aktive: smanjenja kredita za 155 miliona KM, povećanja ostale aktive za 10 miliona KM, na strani pasive: smanjenja obaveza prema nerezidentima u iznosu od 624 miliona KM, povećanja rezervisanja za

kreditne gubitke za 472 miliona KM i povećanja ostale pasive za sedam miliona KM.

U februaru 2011. godine jedna banka iz Federacije BiH izvršila je reklasifikaciju depozita u iznosu od oko 80 miliona KM, s depozita javnih preduzeća na depozite vlade entiteta, u skladu s preporukama MMF-a.

Po nalogu Agencije za bankarstvo FBiH, u junu 2010. godine jedna banka je izvršila preknjižavanje oko 300 miliona KM potraživanja po osnovu vrijednosnih papira od domaćih institucionalnih sektora na potraživanja od nerezidenata. U decembru 2010. godine ista banka je izvršila retroaktivno ovu ispravku u odgovarajućim iznosima za period od augusta 2009. godine, kada je greška nastala, do maja 2010. godine. Navedena ispravka se odrazila na porast strane aktive i pad ostalih stavki neto.

Jedna banka iz Federacije BiH izvršila je reklasifikaciju finansijskih instrumenata u okviru strane aktive za period januar - august 2010. u iznosu od oko 40 miliona KM. Potraživanja od nerezidenata po osnovu kredita reklasifikovana su u potraživanja od nerezidenata po osnovu vrijednosnih papira, što se odrazilo na promjene unutar kratkoročne i dugoročne strane aktive.

Po nalogu Agencije za bankarstvo Republike Srpske, jedna banka je izvršila reklasifikaciju finansijskih instrumenata na strani pasive za period septembar 2008. - novembar 2010. tj. smanjenje oročenih i štednih depozita nebankarskih finansijskih institucija i sektora vlade, a povećanje kredita od navedenih sektora, respektivno u odgovarajućim iznosima, po mjesecima, u rasponu od 50 - 150 miliona KM.

U skladu s novom regulativom Agencije za bankarstvo RS, objavljenoj u Sl. glasniku RS br. 136/10, kojom je propisan novi način knjigovodstvenog evidentiranja potraživanja klasifikovanih u kategoriju «E», obračuna i knjigovodstvenog evidentiranja kamate po nekvalitetnoj aktivni, te obračuna opštih i posebnih rezervisanja, banke iz RS-a su u podacima za decembar 2010. godine izvršile primjenu navedene regulative, prenosom navedenih pozicija iz vanbilansne evidencije u bilans. Ispravka se odrazila na strani aktive, na porast kredita u iznosu od 144 miliona KM, porast dospjelih kamata u iznosu od 36 miliona KM, a na strani pasive, na porast rezervisanja za kreditne gubitke u iznosu od 180 miliona KM u okviru računa kapitala.

T01: Glavni ekonomski indikatori

	Promjene u odnosu na			
	02.2023.	01.2023.	12.2022.	02.2022.
FINANSIJSKI SEKTOR	u milionima KM			
Monetarni sektor				
Novčana masa M2	33.185	0,2%	-0,2%	5,5%
Devizne rezerve	15.350	-3,7%	-4,4%	-6,0%
Prosječno stanje računa rezervi kod CBBiH	6.536	-3,2%	-2,7%	-5,8%
Bankarski sektor				
Ukupni krediti	22.006	0,6%	-0,3%	4,5%
Ukupni depoziti	29.185	0,5%	-0,1%	5,8%
Nebankarski sektor				
Promet na BLSE	47,2	418,7%	-52,4%	281,9%
Promet na SASE	0,8	-83,5%	-97,4%	-68,6%
Promet u RTGS-u	9.824	4,5%	-20,0%	17,7%
Promet u žirokliringu	1.759	4,1%	-18,8%	7,5%
Berzanski indeksi				
u bodovima				
BIRS	788	-5,8%	-6,3%	0,7%
SASX 30	1.760	1,0%	1,4%	-1,2%
REALNI SEKTOR				
u osobama				
Potrošačke cijene - BiH		0,4%	0,8%	12,9%
Industrijska proizvodnja - BiH		2,2%	-9,6%	-3,0%
Broj nezaposlenih - BiH				
VANJSKI SEKTOR				
u milionima KM				
Uvoz	2.156	16,9%	-12,0%	4,0%
Izvoz	1.482	5,8%	5,4%	7,8%
JAVNE FINANSIJE				
u milionima KM				
Neto indirektni porezi	594,6	-2,0%	-7,1%	1,7%
PDV	406,0	4,5%	-8,1%	0,3%
Akcize	96,7	-30,0%	-5,7%	1,1%
Carine	37,9	33,4%	-14,4%	24,3%

T02: Kupovina i prodaja KM					u hiljadama KM	
Godina	Mjesec	Prodaja	Kupovina	Saldo	Kumulativ salda	
1	2	3	4	5(3-4)	6	
2013.		4.588.615	3.918.598	670.017	6.142.015	
2014.		5.065.358	4.379.047	686.312	6.828.327	
2015.		5.470.552	4.699.060	771.492	7.599.818	
2016.		7.485.849	6.622.039	863.811	8.463.629	
2017.		8.476.378	7.421.186	1.055.192	9.518.821	
2018.		10.792.432	9.780.514	1.011.918	10.530.740	
2019.		11.385.556	10.533.525	852.031	11.382.771	
2020.		11.344.462	10.184.558	1.159.904	12.542.676	
2021.		9.872.890	7.399.673	2.473.217	15.015.893	
2022.		6.291.277	6.075.689	215.588	15.231.481	
2022.	01.	382.250	239.410	142.840	15.158.733	
	02.	438.525	536.952	-98.427	15.060.306	
	03.	521.538	823.701	-302.163	14.758.143	
	04.	488.502	440.565	47.937	14.806.080	
	05.	464.757	405.895	58.862	14.864.942	
	06.	489.905	381.593	108.312	14.973.255	
	07.	663.166	344.861	318.305	15.291.560	
	08.	653.051	328.609	324.441	15.616.001	
	09.	569.116	500.353	68.763	15.684.764	
	10.	311.318	578.907	-267.589	15.417.174	
	11.	331.428	687.726	-356.299	15.060.876	
	12.	977.721	807.115	170.606	15.231.481	
2023.	01.	508.602	682.400	-173.798	15.057.683	
	02.	500.649	1.082.309	-581.659	14.476.024	

T03: Devizne rezerve CBBiH

na kraju perioda, u milionima KM

Godina	Mjesec	Bruto devizne rezerve								Neto devizne rezerve	Monetarna pasiva	Neto strana aktiva CBBiH
		Zlato	Držanje SDR	Strana valuta u trezoru CBBiH	Depoziti kod nerezidentnih banaka	Ostalo	Investicije u vrijednosne papire	9=3+...+8				
1	2	3	4	5	6	7	8			10	11	12=10-11
2013.	12.	164,1	2,7	91,6	2.217,6	0,0	4.592,3	7.068,3		7.067,3	6.659,2	408,1
2014.	12.	182,7	5,2	71,8	2.181,7	0,0	5.384,1	7.825,6		7.824,5	7.293,1	531,4
2015.	12.	182,3	3,8	128,5	1.003,6	0,0	7.288,1	8.606,3		8.605,0	8.064,6	540,4
2016.	12.	205,1	2,6	194,8	2.970,4	0,0	6.158,2	9.531,1		9.529,0	8.926,3	602,6
2017.	12.	203,9	1,5	236,4	2.698,6	0,0	7.416,1	10.556,6		10.555,0	9.977,1	577,8
2018.	12.	210,0	2,2	274,1	2.911,4	0,0	8.225,4	11.623,2		11.621,4	10.983,3	638,1
2019.	12.	254,1	0,2	322,6	3.102,8	0,0	8.917,4	12.597,1		12.595,4	11.824,2	771,2
2020.	12.	291,6	0,9	142,2	3.832,1	0,0	9.601,3	13.868,0		13.866,3	12.970,6	895,7
2021.	12.	302,0	1,9	469,6	3.945,1	0,0	11.629,6	16.348,1		16.345,8	15.573,0	772,8
2022.	12.	160,0	0,1	572,0	8.273,2	0,0	7.060,5	16.065,9		16.063,3	15.611,7	451,5
2022.	01.	300,3	4,8	471,4	4.198,6	0,0	11.467,4	16.442,5		16.439,9	15.715,2	724,7
	02.	319,3	2,2	440,6	4.025,1	0,0	11.553,1	16.340,1		16.337,5	15.619,3	718,2
	03.	301,3	2,1	457,0	3.926,1	0,0	11.268,7	15.955,3		15.952,3	15.306,2	646,2
	04.	309,6	5,2	453,0	4.254,5	0,0	10.932,7	15.955,1		15.952,2	15.354,8	597,4
	05.	294,6	1,6	452,6	4.647,1	0,0	10.574,1	15.969,9		15.967,3	15.407,3	560,0
	06.	296,7	1,6	452,6	4.465,2	0,0	10.681,4	15.897,5		15.895,1	15.361,1	534,0
	07.	297,3	8,0	455,7	5.452,4	0,0	10.052,5	16.265,9		16.263,1	15.682,8	580,4
	08.	292,8	1,3	475,7	5.243,8	0,0	10.507,0	16.520,6		16.518,0	16.008,4	509,6
	09.	291,5	1,4	476,1	6.019,9	0,0	9.730,2	16.519,1		16.516,5	16.067,7	448,8
	10.	155,1	11,6	480,3	7.326,2	0,0	8.286,5	16.259,7		16.257,3	15.811,1	446,2
	11.	159,6	0,1	482,8	7.686,6	0,0	7.577,7	15.906,8		15.904,4	15.442,0	462,4
	12.	160,0	0,1	572,0	8.273,2	0,0	7.060,5	16.065,9		16.063,3	15.611,7	451,5
2023.	01.	166,6	17,4	530,1	8.365,3	0,0	6.867,9	15.947,4		15.944,3	15.458,5	485,8
	02.	162,2	1,5	530,1	7.912,4	0,0	6.759,0	15.365,1		15.350,4	14.864,5	485,9

Napomena:

Monetarni podaci ažurirani u skladu s metodologijom MMF-a (Priručnik za monetarnu i finansijsku statistiku, 2000.), od januara 2006. godine.

Bruto devizne rezerve čine stanja bilansnih pozicija kratkoročne strane aktive CBBiH (zlato, raspolaganje CBBiH SDR, devize u trezoru CBBiH, prenosivi depoziti u stranoj valuti kod nerezidentnih banaka i ostalo) i investiranja u vrijednosne papire od jula 2006. godine po odluci Investicionog komiteta CBBiH. Neto devizne rezerve predstavljaju razliku između bruto deviznih rezervi i obaveza prema nerezidentima. Monetarnu pasivu CBBiH čine novac izvan monetarnih vlasti i depoziti rezidenata kod monetarnih vlasti. Neto strana aktiva CBBiH predstavlja razliku između neto deviznih rezervi i monetarne pasive CBBiH.

T04: Monetarni agregati

na kraju perioda, u milionima KM

Godina	Mjesec	Gotovina izvan monetarnih vlasti	Depoziti banaka kod monetarnih vlasti	Prenosivi depoziti drugih domaćih sektora kod monetarnih vlasti	Gotovina izvan banaka	Prenosivi depoziti u domaćoj valuti	Ostali depoziti u domaćoj valuti	Prenosivi depoziti u stranoj valuti	Ostali depoziti u stranoj valuti	Rezervni novac	M1	QM	M2
1	2	3	4	5	6	7	8	9	10	11=3+4+5	12=6+7	13=8+9+10	14=12+13
2013.	12.	2.909,9	3.475,3	15,9	2.542,3	4.153,3	3.006,3	1.189,3	5.202,4	6.401,0	6.695,6	9.398,0	16.093,6
2014.	12.	3.210,5	3.751,1	38,3	2.814,0	4.496,4	3.377,3	1.301,2	5.280,0	6.999,9	7.310,4	9.958,5	17.268,9
2015.	12.	3.499,5	4.063,5	51,7	3.055,3	5.125,6	3.562,6	1.360,4	5.543,3	7.614,7	8.180,9	10.466,3	18.647,2
2016.	12.	4.066,8	4.269,1	52,0	3.401,2	5.899,8	3.883,0	1.535,6	5.478,0	8.387,9	9.301,0	10.896,6	20.197,6
2017.	12.	4.319,4	5.033,1	76,1	3.648,1	6.924,4	4.091,6	1.816,2	5.636,1	9.428,5	10.572,5	11.543,8	22.116,3
2018.	12.	4.750,6	5.523,3	125,5	3.978,6	8.166,4	4.302,2	1.961,4	5.782,4	10.399,4	12.145,1	12.046,0	24.191,1
2019.	12.	5.199,9	5.743,6	176,6	4.330,1	8.921,1	2.998,0	2.490,3	7.593,2	11.120,2	13.251,2	13.081,5	26.332,7
2020.	12.	6.172,5	5.901,1	231,8	5.043,4	10.011,8	3.034,7	2.902,5	7.256,6	12.305,4	15.055,2	13.193,8	28.249,0
2021.	12.	6.923,8	7.219,6	304,9	5.540,0	12.387,6	3.044,2	3.300,1	7.243,8	14.448,3	17.927,5	13.588,1	31.515,6
2022.	12.	7.436,1	7.217,4	272,7	6.126,2	13.752,5	2.878,7	3.583,9	6.898,8	14.926,2	19.878,6	13.361,3	33.240,0
2022.	01.	6.934,0	7.332,4	319,3	5.481,5	12.385,1	3.116,4	3.454,2	7.172,5	14.585,7	17.866,6	13.743,1	31.609,7
	02.	7.062,7	7.103,0	317,8	5.678,1	12.238,7	3.042,3	3.401,9	7.107,6	14.483,5	17.916,8	13.551,7	31.468,5
	03.	7.333,7	6.496,1	327,4	5.855,3	11.970,2	2.872,3	3.344,2	6.881,7	14.157,2	17.825,4	13.098,3	30.923,7
	04.	7.295,2	6.591,7	345,3	5.938,2	12.059,1	2.936,3	3.228,0	6.885,0	14.232,1	17.997,3	13.049,3	31.046,6
	05.	7.270,0	6.594,8	355,0	5.854,6	12.363,9	2.857,4	3.320,8	6.965,5	14.219,8	18.218,5	13.143,8	31.362,3
	06.	7.222,0	6.828,7	317,4	5.855,3	12.552,3	2.907,4	3.201,8	6.992,5	14.368,1	18.407,7	13.101,8	31.509,4
	07.	7.397,4	6.897,0	334,5	6.070,9	12.722,1	2.938,5	3.276,7	7.029,4	14.628,8	18.793,0	13.244,6	32.037,5
	08.	7.455,2	7.167,2	333,2	6.063,6	13.183,7	2.922,7	3.384,0	6.995,2	14.955,6	19.247,3	13.301,8	32.549,1
	09.	7.444,2	7.272,0	296,5	6.081,0	13.342,3	2.897,7	3.456,7	6.938,4	15.012,7	19.423,3	13.292,8	32.716,2
	10.	7.435,2	6.988,8	311,5	6.025,5	13.306,3	2.948,7	3.620,2	6.912,5	14.735,5	19.331,8	13.481,4	32.813,1
	11.	7.349,3	6.930,4	291,0	5.957,1	13.437,2	2.923,9	3.603,8	6.899,9	14.570,7	19.394,3	13.427,5	32.821,8
	12.	7.436,1	7.217,4	272,7	6.126,2	13.752,5	2.878,7	3.583,9	6.898,8	14.926,2	19.878,6	13.361,3	33.240,0
2023.	01.	7.355,2	7.097,0	288,7	5.953,5	13.758,9	2.906,9	3.657,1	6.856,4	14.741,0	19.712,4	13.420,4	33.132,8
	02.	7.362,2	6.735,3	162,7	5.982,3	13.643,5	2.867,4	3.734,3	6.957,5	14.260,2	19.625,8	13.559,2	33.185,0

Napomena:

Od januara 2019. godine izvršena je reklasifikacija valutne strukture finansijskih instrumenata (kredit, depoziti, vrijednosni papiri) iskazanih originalno u KM sa valutnom klauzulom sa pozicija domaće valute na pozicije strane valute u izvještajima monetarne statistike u skladu sa preporukama iz MMF-ovog Priručnika i Vodiča za kompilaciju monetarne i finansijske statistike iz 2016. godine.

Monetarni podaci ažurirani u skladu s metodologijom MMF-a (Priručnik za monetarnu i finansijsku statistiku, 2000.), od januara 2006. godine.

Gotovina izvan monetarnih vlasti je preuzeta iz Bilansa stanja CBBiH i predstavlja gotov novac izvan centralne banke (monetarnih vlasti). Depoziti komercijalnih banaka predstavljaju sredstva komercijalnih banaka na računima kod CBBiH. Prenosivi depoziti drugih domaćih sektora kod monetarnih vlasti predstavljaju depozite drugih domaćih sektora (osim depozita centralne vlade). Centralna vlada predstavlja institucije BiH, vlade entiteta, entitetske fondove socijalne sigurnosti/zaštite i Brčko distrikta. Fondovi socijalne sigurnosti/zaštite na entitetskom nivou (iz Federacije BiH: Fond PIO, Fond zdravstva Federacije BiH, Fond za zapošljavanje Federacije BiH, a iz Republike Srpske: Fond penzijsko-invalidskog osiguranja RS, Fond zdravstva RS, Fond za zapošljavanje RS i Fond za dječiju zaštitu RS) klasifikovani su na nivou centralne vlade. Gotovina izvan banaka je preuzeta iz Bilansa stanja CBBiH (tabela 6) i predstavlja gotov novac u opticaju izvan centralne banke (monetarnih vlasti) i gotov novac izvan komercijalnih banaka. Prenosivi ili transferabilni depoziti u domaćoj valuti su preuzeti iz Monetarnog pregleda (tabela 5) i predstavljaju depozite necentralne vlade (depozite kantona i opština), depozite javnih i privatnih preduzeća, ostalih finansijskih institucija i depozite ostalih domaćih sektora (stanovništva, neprofitnih institucija i ostalih neklasifikovanih sektora). Ostali depoziti u domaćoj valuti, prenosivi i ostali depoziti u stranoj valuti su preuzeti iz Monetarnog pregleda (tabela 5), i predstavljaju depozite necentralne vlade (depozite kantona i opština), depozite javnih i privatnih preduzeća, ostalih finansijskih institucija i depozite ostalih domaćih sektora (stanovništva, neprofitnih institucija i ostalih neklasifikovanih sektora). Rezervni novac (primarni novac ili monetarna baza) je u cijelosti preuzet iz Bilansa stanja CBBiH (tabela 6), a čine ga gotov novac izvan monetarnih vlasti, depoziti komercijalnih banaka i depoziti ostalih domaćih sektora (osim centralne vlade) kod monetarnih vlasti. Prema nacionalnoj definiciji, novčanu masu čine svi prenosivi i ostali depoziti domaćih nebankarskih i nevladinih sektora, kao i sektora lokalne vlade u domaćoj i stranoj valuti. Depoziti entitetskih fondova socijalne sigurnosti/zaštite priključeni su centralnoj vladi na entitetskom nivou i time isključeni iz Novčane mase ili Monetarnih agregata. Monetarni agregat M1 čine gotovina izvan banaka i prenosivi depoziti u domaćoj valuti svih domaćih sektora (osim depozita centralne vlade). Monetarni agregat QM je definisan kao istoimena pozicija u Monetarnom pregledu (tabela 5) i obuhvata ostale depozite u domaćoj valuti, prenosive i ostale depozite u stranoj valuti svih domaćih sektora (osim depozita centralne vlade). Novčanu masu M2 čine monetarni agregati, novac M1 i kvazi-novac QM.

T05: Monetarni pregled

na kraju perioda, u milionima KM

		AKTIVA											
		Neto strana aktiva			Potraživanja od domaćih sektora								
Godina	Mjesec	Strana aktiva	Strana pasiva	5 = 3+4	Potraživanja od centralne vlade (neto)	Potraživanja od kantona i opština	Potraživanja od nefinansijskih javnih preduzeća	Potraživanja od nefinansijskih privatnih preduzeća	Potraživanja od ostalih finansijskih institucija	Potraživanja od ostalih domaćih sektora	12 = 6+...+11	13 = 5+12	
1	2	3	4	5 = 3+4	6	7	8	9	10	11	12 = 6+...+11	13 = 5+12	
2013.	12.	9.733,5	-3.330,9	6.402,6	-19,1	422,5	451,6	7.556,4	67,4	7.133,6	15.612,5	22.015,1	
2014.	12.	10.479,7	-2.961,1	7.518,6	71,0	509,1	443,6	7.452,0	61,3	7.502,5	16.039,4	23.557,9	
2015.	12.	11.107,9	-2.614,6	8.493,3	160,1	537,2	400,0	7.452,6	74,6	7.875,3	16.499,8	24.993,1	
2016.	12.	12.199,0	-2.476,4	9.722,6	101,8	517,8	375,6	7.743,9	67,2	8.155,8	16.962,0	26.684,6	
2017.	12.	13.372,4	-2.589,5	10.782,9	-148,7	511,5	406,2	8.354,5	96,5	8.689,3	17.909,4	28.692,2	
2018.	12.	15.505,5	-3.041,1	12.464,4	-464,7	496,0	428,0	8.654,6	136,8	9.306,3	18.556,9	31.021,4	
2019.	12.	17.069,9	-3.120,0	13.949,9	-679,3	506,7	509,3	9.070,9	152,2	10.024,9	19.584,7	33.534,6	
2020.	12.	18.340,2	-2.326,3	16.013,9	-236,3	538,1	540,8	8.618,1	155,0	9.937,9	19.553,6	35.567,5	
2021.	12.	21.065,4	-1.949,0	19.116,3	-804,4	583,5	532,3	8.812,6	164,1	10.478,3	19.766,3	38.882,7	
2022.	12.	21.084,4	-1.813,4	19.271,1	-509,1	592,0	652,8	9.197,6	180,2	11.027,6	21.141,1	40.412,2	
2022.	01.	21.119,7	-1.859,7	19.260,0	-770,8	571,0	528,4	8.731,5	160,2	10.439,3	19.659,8	38.919,8	
	02.	20.849,0	-1.851,6	18.997,4	-763,2	566,4	535,2	8.818,1	160,0	10.481,7	19.798,3	38.795,7	
	03.	20.159,7	-1.853,4	18.306,3	-766,5	552,7	526,6	8.961,7	161,4	10.564,4	20.000,1	38.306,4	
	04.	20.060,9	-1.779,0	18.281,9	-759,7	545,2	528,3	9.070,9	165,3	10.636,1	20.186,0	38.467,9	
	05.	20.257,9	-1.799,0	18.458,9	-977,7	540,4	526,3	9.148,5	168,3	10.726,6	20.132,4	38.591,2	
	06.	20.201,4	-1.877,8	18.323,6	-914,7	538,5	508,8	9.223,4	177,1	10.810,9	20.344,0	38.667,6	
	07.	20.681,6	-1.826,8	18.854,8	-878,5	538,8	526,3	9.213,8	165,6	10.880,9	20.446,9	39.301,7	
	08.	21.047,7	-1.801,4	19.246,3	-867,3	583,0	551,8	9.161,1	163,9	10.903,0	20.495,5	39.741,8	
	09.	21.034,8	-1.763,2	19.271,6	-781,2	585,5	558,7	9.135,9	174,2	10.948,8	20.621,9	39.893,5	
	10.	21.267,4	-1.753,7	19.513,6	-827,1	583,9	596,0	9.165,9	169,0	10.988,8	20.676,4	40.190,1	
	11.	20.858,5	-1.822,5	19.036,1	-372,3	589,2	604,5	9.174,9	161,8	10.998,7	21.156,8	40.192,9	
	12.	21.084,4	-1.813,4	19.271,1	-509,1	592,0	652,8	9.197,6	180,2	11.027,6	21.141,1	40.412,2	
2023.	01.	20.993,9	-1.693,5	19.300,3	-335,7	589,0	623,0	9.060,7	167,1	11.014,6	21.118,6	40.419,0	
	02.	20.758,1	-1.671,2	19.086,8	-182,0	586,0	637,0	9.164,9	158,9	11.047,5	21.412,3	40.499,2	

Napomena:

Od januara 2019. godine izvršena je reklasifikacija valutne strukture finansijskih instrumenata (kredit, depoziti, vrijednosni papiri) iskazanih originalno u KM sa valutnom klauzulom sa pozicija domaće valute na pozicije strane valute u izvještajima monetarne statistike u skladu sa preporukama iz MMF-ovog Priručnika i Vodiča za kompilaciju monetarne i finansijske statistike iz 2016. godine.

Monetarni podaci ažurirani u skladu s metodologijom MMF-a (Priručnik za monetarnu i finansijsku statistiku, 2000.), od januara 2006. godine.

Monetarni pregled prikazuje konsolidovane podatke Bilansa stanja CBBiH - monetarnih vlasti (tabela 6) i Konsolidovanog bilansa komercijalnih banaka BiH (tabela 7). Neto strana aktiva predstavlja razliku između zbira stranih aktiva CBBiH - monetarnih vlasti i komercijalnih banaka BiH i zbira stranih pasiva CBBiH - monetarnih vlasti i komercijalnih banaka BiH. Domaći krediti predstavljaju potraživanja komercijalnih banaka od svih domaćih sektora, uz napomenu da su potraživanja od centralne vlade iskazana u neto iznosu, tj. umanjena za depozite centralne vlade kod CBBiH i kod komercijalnih banaka BiH. Centralna vlada predstavlja institucije BiH, vlade entiteta, entitetske fondove socijalne sigurnosti/zaštite i Brčko distrikta. Prema novoj metodologiji, fondovi socijalne sigurnosti/zaštite se klasifikuju na nivou centralne vlade kao entitetski vanbudžetski fondovi, što se direktno odražava na podatke o neto potraživanjima od centralne vlade u Monetarnom pregledu.

T06: Bilans stanja CBBiH

na kraju perioda, u milionima KM

Godina	Mjesec	AKTIVA			PASIVA								
		Strana aktiva	Potraživanja od domaćih sektora	Ukupno	Rezervni novac			Ukupno	Strana pasiva	Depoziti centralne vlade	Dionice i drugi kapital	Ostale stavke (neto)	Ukupno
1	2	3	4	5=3+4	6	7	8	9=6+7+8	10	11	12	13	14=9+...+13
2013.	12.	7.096,2	1,7	7.097,8	2.909,9	3.475,3	15,9	6.401,0	1,0	258,2	466,3	-28,7	7.097,8
2014.	12.	7.853,4	1,6	7.855,1	3.210,5	3.751,1	38,3	6.999,9	1,1	293,2	585,0	-24,2	7.855,1
2015.	12.	8.634,1	1,5	8.635,7	3.499,5	4.063,5	51,7	7.614,7	1,3	449,9	593,7	-24,0	8.635,7
2016.	12.	9.559,0	1,5	9.560,4	4.066,8	4.269,1	52,0	8.387,9	2,2	538,4	667,4	-35,5	9.560,4
2017.	12.	10.584,4	2,2	10.586,6	4.319,4	5.033,1	76,1	9.428,5	1,6	548,6	652,6	-44,8	10.586,6
2018.	12.	11.651,0	2,1	11.653,1	4.750,6	5.523,3	125,5	10.399,4	1,8	583,9	719,8	-51,8	11.653,1
2019.	12.	12.624,9	2,2	12.627,1	5.199,9	5.743,6	176,6	11.120,2	1,7	704,0	856,5	-55,4	12.627,1
2020.	12.	13.895,8	2,0	13.897,9	6.172,5	5.901,1	231,8	12.305,4	1,7	665,2	982,3	-56,8	13.897,9
2021.	12.	16.376,0	2,6	16.378,5	6.923,8	7.219,6	304,9	14.448,3	2,3	1.124,7	861,4	-58,3	16.378,5
2022.	12.	16.093,7	2,8	16.096,5	7.436,1	7.217,4	272,7	14.926,2	2,6	685,5	545,4	-63,3	16.096,5
2022.	01.	16.470,3	1,5	16.471,8	6.934,0	7.332,4	319,3	14.585,7	2,6	1.129,5	817,2	-63,3	16.471,8
	02.	16.368,0	1,9	16.369,9	7.062,7	7.103,0	317,8	14.483,5	2,7	1.135,9	810,0	-62,1	16.369,9
	03.	15.983,2	3,2	15.986,4	7.333,7	6.496,1	327,4	14.157,2	3,0	1.149,0	738,9	-61,7	15.986,4
	04.	15.982,9	1,7	15.984,6	7.295,2	6.591,7	345,3	14.232,1	2,9	1.122,7	689,5	-62,5	15.984,6
	05.	15.997,7	2,1	15.999,8	7.270,0	6.594,8	355,0	14.219,8	2,5	1.187,5	650,8	-60,9	15.999,8
	06.	15.925,3	2,4	15.927,7	7.222,0	6.828,7	317,4	14.368,1	2,4	993,0	624,2	-59,9	15.927,7
	07.	16.293,7	1,8	16.295,5	7.397,4	6.897,0	334,5	14.628,8	2,8	1.053,9	669,9	-59,9	16.295,5
	08.	16.548,4	2,1	16.550,5	7.455,2	7.167,2	333,2	14.955,6	2,5	1.052,8	598,6	-59,1	16.550,5
	09.	16.546,9	2,4	16.549,2	7.444,2	7.272,0	296,5	15.012,7	2,5	1.055,0	538,7	-59,7	16.549,2
	10.	16.287,6	1,7	16.289,3	7.435,2	6.988,8	311,5	14.735,5	2,5	1.075,6	535,6	-59,8	16.289,3
	11.	15.934,6	2,0	15.936,6	7.349,3	6.930,4	291,0	14.570,7	2,4	871,3	554,3	-62,1	15.936,6
	12.	16.093,7	2,8	16.096,5	7.436,1	7.217,4	272,7	14.926,2	2,6	685,5	545,4	-63,3	16.096,5
2023.	01.	15.975,2	1,6	15.976,9	7.355,2	7.097,0	288,7	14.741,0	3,1	717,6	578,6	-63,4	15.976,9
	02.	15.392,9	1,9	15.394,8	7.362,2	6.735,3	162,7	14.260,2	14,7	604,3	578,1	-62,5	15.394,8

Napomena:

Monetarni podaci ažurirani u skladu sa metodologijom MMF-a (Priručnik za monetarnu i finansijsku statistiku, 2000.), od januara 2006. godine.

Strana aktiva CBBiH – monetarnih vlasti obuhvata zlato, devize u trezoru CBBiH, devizne depozite kod inostranih banaka, raspolaganje SDR, strane vrijednosne papire i ostalo. Potraživanja od domaćih sektora predstavljaju potraživanja od radnika CBBiH za date dugoročne kredite i potraživanja od komercijalnih banaka po osnovu računovodstva.

Rezervni novac (primarni novac ili monetarna baza) čine gotov novac izvan monetarnih vlasti, depoziti komercijalnih banaka i depoziti ostalih domaćih sektora (osim centralne vlade) kod monetarnih vlasti. Gotovina izvan banaka predstavlja gotov novac u opticaju izvan centralne banke (monetarnih vlasti) i gotov novac izvan komercijalnih banaka.

Strana pasiva CBBiH obuhvata kratkoročne obaveze prema nerezidentima, depozite nerezidenata i ostale kratkoročne obaveze prema nerezidentima i obaveze prema MMF-u (računi 1 i 2).

Depoziti centralne vlade kod CBBiH predstavljaju prenosive i ostale depozite institucija BiH, vlada entiteta, entitetskih fondova socijalne sigurnosti i Brčko distrikta u domaćoj valuti. Dionice i drugi kapital obuhvataju dionički kapital, rezultat tekuće godine, opšte i posebne rezerve i prilagođavanje/ponovno utvrđivanje vrijednosti. Ostale stavke (neto) su nelocirane (neraspoređene) stavke pasive umanjene za nelocirane (neraspoređene) stavke aktive.

T07: Konsolidovani bilans komercijalnih banaka u BiH

na kraju perioda, u milionima KM

AKTIVA									
Godina	Mjesec	Rezerve	Strana aktiva	Potraživanja od generalne vlade	Potraživanja od nefinansijskih javnih preduzeća	Potraživanja od nefinansijskih privatnih preduzeća	Potraživanja od ostalih finansijskih institucija	Potraživanja od ostalih domaćih sektora	Ukupno
1	2	3	4	5	6	7	8	9	10 = 3+...+9
2013.	12.	3.843,7	2.637,3	1.379,4	451,6	7.556,4	67,4	7.131,8	23.067,7
2014.	12.	4.115,0	2.626,3	1.854,5	443,6	7.452,0	61,3	7.501,7	24.054,3
2015.	12.	4.511,7	2.473,8	2.161,1	400,0	7.452,6	74,6	7.874,7	24.948,5
2016.	12.	4.936,6	2.640,0	2.179,1	375,6	7.743,9	67,2	8.155,4	26.097,7
2017.	12.	5.711,7	2.787,9	2.197,0	406,2	8.354,5	96,5	8.688,8	28.242,7
2018.	12.	6.296,9	3.854,5	2.280,9	428,0	8.654,6	136,8	9.305,9	30.957,6
2019.	12.	6.627,0	4.445,0	2.551,9	509,3	9.070,9	152,2	10.024,5	33.380,9
2020.	12.	7.099,6	4.444,3	3.015,4	540,8	8.618,1	155,0	9.937,6	33.810,8
2021.	12.	8.608,0	4.689,4	3.095,4	532,3	8.812,6	164,1	10.478,0	36.379,7
2022.	12.	8.541,6	4.990,8	3.171,7	652,8	9.197,6	180,2	11.027,3	37.761,9
2022.	01.	8.789,2	4.649,4	3.080,3	528,4	8.731,5	160,2	10.439,3	36.378,3
	02.	8.490,6	4.481,0	3.078,3	535,2	8.818,1	160,0	10.481,5	36.044,9
	03.	7.978,5	4.176,5	3.042,8	526,6	8.961,7	161,4	10.564,1	35.411,6
	04.	7.951,4	4.078,0	3.051,3	528,3	9.070,9	165,3	10.636,0	35.481,2
	05.	8.015,1	4.260,2	3.047,8	526,3	9.148,5	168,3	10.726,3	35.892,5
	06.	8.198,9	4.276,2	3.095,4	508,8	9.223,4	177,1	10.810,6	36.290,2
	07.	8.229,5	4.387,9	3.186,0	526,3	9.213,8	165,6	10.880,8	36.590,0
	08.	8.566,0	4.499,3	3.240,1	551,8	9.161,1	163,9	10.902,8	37.084,9
	09.	8.641,3	4.487,9	3.251,2	558,7	9.135,9	174,2	10.948,5	37.197,7
	10.	8.404,3	4.979,8	3.279,3	596,0	9.165,9	169,0	10.988,7	37.582,9
	11.	8.324,4	4.923,9	3.261,9	604,5	9.174,9	161,8	10.998,5	37.450,0
	12.	8.541,6	4.990,8	3.171,7	652,8	9.197,6	180,2	11.027,3	37.761,9
2023.	01.	8.509,6	5.018,6	3.139,3	623,0	9.060,7	167,1	11.014,5	37.532,8
	02.	8.129,8	5.365,1	3.168,5	637,0	9.164,9	158,9	11.047,3	37.671,7

Napomena:

Od januara 2019. godine izvršena je reklasifikacija valutne strukture finansijskih instrumenata (kreditni, depoziti, vrijednosni papiri) iskazanih originalno u KM sa valutnom klauzulom sa pozicija domaće valute na pozicije strane valute u izvještajima monetarne statistike u skladu sa preporukama iz MMF-ovog Priručnika i Vodiča za kompilaciju monetarne i finansijske statistike iz 2016. godine.

Monetarni podaci ažurirani u skladu s metodologijom MMF-a (Priručnik za monetarnu i finansijsku statistiku, 2000.), od januara 2006. godine.

Konsolidovani bilans komercijalnih banaka obuhvata Konsolidovane bilanse komercijalnih banaka Glavne jedinice Sarajevo, Glavne jedinice Mostar i Glavne banke Republike Srpske CBBiH i predstavlja konsolidovana međusobna potraživanja i obaveze između komercijalnih banaka. Rezerve banaka sastoje se od gotovine u trezorima banaka i depozita banaka kod CBBiH. Strana aktiva komercijalnih banaka obuhvata: devize u trezorima, prenosive i ostale depozite u stranoj valuti kod nerezidenata, kredite nerezidentima, vrijednosne papire nerezidenata u stranoj valuti, i ostala potraživanja od nerezidenata. Potraživanja od generalne vlade obuhvataju potraživanja od svih nivoa vlada: centralne vlade (institucije BiH, vlade entiteta, entitetskih fondova socijalne sigurnosti i Brčko distrikta) i necentralne vlade (vlada kantona i općinskih vlada). Potraživanja od ostalih domaćih sektora obuhvataju: potraživanja od nefinansijskih javnih preduzeća, nefinansijskih privatnih preduzeća, ostalih finansijskih institucija i ostalih domaćih sektora (stanovništva, neprofitnih institucija i ostalih neklasifikovanih sektora).

T07: Konsolidovani bilans komercijalnih banaka u BiH

na kraju perioda, u milionima KM

PASIVA												
Godina	Mjesec	Depoziti centralne vlade	Prenosivi depoziti drugih domaćih sektora u domaćoj valuti	Prenosivi depoziti drugih domaćih sektora u stranoj valuti	Ostali depoziti drugih domaćih sektora u domaćoj valuti	Ostali depoziti drugih domaćih sektora u stranoj valuti	Vrijednosni papiri	Kredit	Strana pasiva	Dionice i drugi kapital	Ostalo	Ukupno
1	2	3	4	5	6	7	8	9	10	11	12	13=3+...+12
2013.	12.	717,8	4.137,4	1.189,3	3.006,3	5.202,4	0,0	707,9	3.329,9	3.348,9	1.427,8	23.067,7
2014.	12.	981,3	4.458,2	1.301,2	3.377,3	5.280,0	0,0	681,0	2.960,0	3.408,5	1.606,8	24.054,3
2015.	12.	1.014,1	5.073,9	1.360,4	3.562,6	5.543,3	8,0	599,2	2.613,3	3.554,3	1.619,5	24.948,5
2016.	12.	1.021,3	5.847,8	1.535,6	3.883,0	5.478,0	8,0	510,0	2.474,2	3.773,0	1.566,9	26.097,7
2017.	12.	1.285,6	6.848,3	1.816,2	4.091,6	5.636,1	8,0	460,0	2.587,9	4.006,8	1.502,2	28.242,7
2018.	12.	1.665,9	8.040,9	1.961,4	4.302,2	5.782,4	8,0	467,5	3.039,2	4.129,1	1.560,9	30.957,6
2019.	12.	2.020,5	8.744,5	2.490,3	2.998,0	7.593,2	8,0	532,4	3.118,3	4.368,0	1.507,7	33.380,9
2020.	12.	2.048,4	9.780,0	2.902,5	3.034,7	7.256,6	0,0	606,7	2.324,6	4.324,6	1.532,7	33.810,8
2021.	12.	2.191,8	12.082,7	3.300,1	3.044,2	7.243,8	0,0	638,5	1.946,7	4.425,8	1.506,2	36.379,7
2022.	12.	2.403,2	13.479,7	3.583,9	2.878,7	6.898,8	0,0	622,8	1.810,8	4.662,6	1.421,5	37.761,9
2022.	01.	2.150,7	12.065,8	3.454,2	3.116,4	7.172,5	0,0	625,7	1.857,1	4.456,8	1.479,2	36.378,3
	02.	2.139,3	11.920,9	3.401,9	3.042,3	7.107,6	0,0	628,9	1.849,0	4.468,7	1.486,3	36.044,9
	03.	2.107,8	11.642,8	3.344,2	2.872,3	6.881,7	0,0	623,1	1.850,4	4.484,4	1.604,8	35.411,6
	04.	2.143,2	11.713,8	3.228,0	2.936,3	6.885,0	0,0	634,1	1.776,2	4.503,1	1.661,4	35.481,2
	05.	2.297,7	12.008,9	3.320,8	2.857,4	6.965,5	0,0	628,6	1.796,5	4.535,1	1.482,0	35.892,5
	06.	2.478,7	12.234,9	3.201,8	2.907,4	6.992,5	0,0	636,1	1.875,4	4.547,8	1.415,5	36.290,2
	07.	2.471,9	12.387,6	3.276,7	2.938,5	7.029,4	0,0	636,5	1.824,1	4.610,8	1.414,6	36.590,0
	08.	2.471,5	12.850,5	3.384,0	2.922,7	6.995,2	0,0	630,7	1.798,8	4.648,4	1.383,1	37.084,9
	09.	2.392,0	13.045,8	3.456,7	2.897,7	6.938,4	0,0	627,6	1.760,6	4.667,5	1.411,4	37.197,7
	10.	2.447,0	12.994,8	3.620,2	2.948,7	6.912,5	0,0	625,8	1.751,2	4.730,8	1.552,0	37.582,9
	11.	2.173,8	13.146,2	3.603,8	2.923,9	6.899,9	0,0	621,2	1.820,0	4.820,9	1.440,4	37.450,0
	12.	2.403,2	13.479,7	3.583,9	2.878,7	6.898,8	0,0	622,8	1.810,8	4.662,6	1.421,5	37.761,9
2023.	01.	2.168,5	13.470,2	3.657,1	2.906,9	6.856,4	0,0	624,6	1.690,4	4.726,9	1.431,8	37.532,8
	02.	2.160,3	13.480,8	3.734,3	2.867,4	6.957,5	0,0	625,4	1.656,5	4.792,4	1.397,1	37.671,7

Napomena:

Od januara 2019. godine izvršena je reklasifikacija valutne strukture finansijskih instrumenata (kredit, depoziti, vrijednosni papiri) iskazanih originalno u KM sa valutnom klauzulom sa pozicija domaće valute na pozicije strane valute u izvještajima monetarne statistike u skladu sa preporukama iz MMF-ovog Priručnika i Vodiča za kompilaciju monetarne i finansijske statistike iz 2016. godine.

Monetarni podaci ažurirani u skladu s metodologijom MMF-a (Priručnik za monetarnu i finansijsku statistiku, 2000.), od januara 2006. godine.

Depoziti centralne vlade uključuju prenosive i ostale depozite u domaćoj i stranoj valuti institucija BiH, vlada entiteta, entitetskih fondova socijalne sigurnosti/zaštite i Brčko distrikta. Prenosivi i ostali depoziti drugih domaćih sektora u domaćoj i stranoj valuti predstavljaju obaveze banaka prema necentralnoj vladi (kantona i općina), nefinansijskim javnim preduzećima, nefinansijskim privatnim preduzećima, ostalim finansijskim institucijama i ostalim domaćim sektorima (stanovništvu, neprofitnim institucijama i ostalim neklasifikovanim sektorima). Strana pasiva komercijalnih banaka obuhvata obaveze banaka prema nerezidentima po osnovu prenosivih i ostalih depozita, kredita, vrijednosnih papira, trgovinskih kredita i avansa i ostalih računa dugovanja. Prema novoj metodologiji, krediti na strani pasive su prikazani kao poseban finansijski instrument, uz koje se dodaje obračunata kamata.

Dionice i drugi kapital obuhvataju dionički kapital, zadržani prihod, rezultat tekuće godine, opšte i posebne rezerve i prilagođavanje/ponovno utvrđivanje vrijednosti. Ostale stavke (neto) su neraspoređene stavke pasive umanjene za neraspoređene stavke aktive. Ostale stavke (neto) takođe obuhvataju i ograničene depozite.

T08: Ukupni depoziti i krediti komercijalnih banaka

na kraju perioda, u milionima KM

Godina	Mjesec	Depoziti			Krediti		
		Prenosivi depoziti	Ostali depoziti	Ukupni depoziti	Kratkoročni krediti	Dugoročni krediti	Ukupni krediti
1	2	3	4	5(3+4)	6	7	8(6+7)
2013.	12.	5.771,9	8.477,3	14.249,2	4.318,6	11.707,7	16.026,4
2014.	12.	6.292,8	9.082,5	15.375,2	4.170,2	12.303,3	16.473,5
2015.	12.	7.038,7	9.492,1	16.530,8	4.164,9	12.701,9	16.866,8
2016.	12.	8.056,6	9.695,5	17.752,1	4.152,6	13.048,5	17.201,1
2017.	12.	9.558,1	10.111,0	19.669,1	4.261,5	14.160,9	18.422,4
2018.	12.	11.318,5	10.431,3	21.749,8	4.289,8	15.196,1	19.485,8
2019.	12.	12.566,6	11.253,8	23.820,4	4.651,2	16.121,5	20.772,8
2020.	12.	13.851,5	11.130,7	24.982,2	4.295,1	16.052,3	20.347,4
2021.	12.	16.762,9	11.069,7	27.832,6	4.396,9	16.680,4	21.077,3
2022.	12.	18.710,9	10.518,3	29.229,2	4.623,0	17.445,0	22.068,0
2022.	01.	16.862,0	11.067,5	27.929,6	4.336,9	16.597,7	20.934,6
	02.	16.686,6	10.895,4	27.582,0	4.412,8	16.641,0	21.053,7
	03.	16.334,6	10.484,3	26.818,9	4.539,6	16.709,8	21.249,3
	04.	16.365,7	10.510,7	26.876,4	4.579,9	16.833,8	21.413,7
	05.	16.907,9	10.512,5	27.420,4	4.600,9	16.970,4	21.571,3
	06.	17.149,2	10.636,2	27.785,4	4.641,4	17.074,3	21.715,6
	07.	17.408,3	10.650,7	28.059,0	4.623,7	17.139,7	21.763,4
	08.	17.930,3	10.648,5	28.578,8	4.562,7	17.244,7	21.807,3
	09.	18.100,4	10.585,2	28.685,6	4.578,6	17.269,6	21.848,2
	10.	18.210,2	10.667,9	28.878,1	4.646,5	17.294,8	21.941,3
	11.	18.126,5	10.606,0	28.732,5	4.639,6	17.327,0	21.966,7
	12.	18.710,9	10.518,3	29.229,2	4.623,0	17.445,0	22.068,0
2023.	01.	18.569,2	10.474,9	29.044,1	4.505,7	17.364,0	21.869,7
	02.	18.605,5	10.579,7	29.185,2	4.593,2	17.412,8	22.006,0

Napomena:

Monetarni podaci ažurirani u skladu s metodologijom MMF-a (Priručnik za monetarnu i finansijsku statistiku, 2000.), od januara 2006. godine.

Ukupni depoziti predstavljaju obaveze komercijalnih banaka BiH prema svim domaćim institucionalnim sektorima u domaćoj i stranoj valuti. Ukupni krediti predstavljaju potraživanja komercijalnih banaka BiH od svih institucionalnih sektora, u domaćoj i stranoj valuti.

T09: Valutna struktura depozita i kredita komercijalnih banaka

na kraju perioda, u milionima KM

Godina	Mjesec	DEPOZITI				KREDITI			
		KM	EUR	Ostala strana valuta	Ukupno u KM	KM	EUR	Ostala strana valuta	Ukupno u KM
1	2	3	4	5	6 = 3+4+5	7	8	9	10 = 7+8+9
2013.	12.	7.762,2	5.898,0	589,0	14.249,2	15.770,1	246,0	10,4	16.026,4
2014.	12.	8.696,0	6.062,5	616,8	15.375,2	16.246,1	218,6	8,7	16.473,5
2015.	12.	9.513,6	6.347,0	670,2	16.530,8	16.642,8	217,5	6,5	16.866,8
2016.	12.	10.607,6	6.458,1	686,4	17.752,1	16.990,4	205,6	5,1	17.201,1
2017.	12.	12.022,8	6.949,5	696,7	19.669,1	18.285,4	132,6	4,4	18.422,4
2018.	12.	13.807,3	7.222,2	720,3	21.749,8	19.386,2	98,2	1,4	19.485,8
2019.	12.	13.306,9	9.529,5	984,0	23.820,4	9.910,7	10.833,1	29,0	20.772,8
2020.	12.	14.374,7	9.776,7	830,8	24.982,2	9.855,4	10.471,5	20,5	20.347,4
2021.	12.	16.732,4	10.257,3	842,9	27.832,6	11.174,0	9.893,6	9,7	21.077,3
2022.	12.	18.209,1	10.073,0	947,1	29.229,2	13.086,0	8.979,5	2,6	22.068,0
2022.	01.	16.766,6	10.301,3	861,7	27.929,6	11.108,9	9.816,0	9,8	20.934,6
	02.	16.561,2	10.167,3	853,5	27.582,0	11.311,6	9.736,8	5,3	21.053,7
	03.	16.098,3	9.883,9	836,7	26.818,9	11.595,4	9.650,0	3,9	21.249,3
	04.	16.327,0	9.727,6	821,8	26.876,4	11.834,2	9.575,9	3,6	21.413,7
	05.	16.704,0	9.887,3	829,2	27.420,4	12.069,2	9.498,6	3,5	21.571,3
	06.	17.099,7	9.834,3	851,4	27.785,4	12.302,4	9.409,7	3,5	21.715,6
	07.	17.312,8	9.901,9	844,3	28.059,0	12.383,5	9.376,4	3,6	21.763,4
	08.	17.735,0	9.965,8	878,0	28.578,8	12.486,4	9.317,2	3,7	21.807,3
	09.	17.836,1	9.948,8	900,7	28.685,6	12.632,7	9.212,0	3,5	21.848,2
	10.	17.844,8	10.033,0	1.000,3	28.878,1	12.814,9	9.123,7	2,7	21.941,3
	11.	17.724,4	10.041,2	966,8	28.732,5	12.949,1	9.014,9	2,6	21.966,7
	12.	18.209,1	10.073,0	947,1	29.229,2	13.086,0	8.979,5	2,6	22.068,0
2023.	01.	18.052,8	10.081,2	910,1	29.044,1	12.992,3	8.875,0	2,5	21.869,7
	02.	17.907,9	10.245,1	1.032,2	29.185,2	13.205,6	8.797,8	2,5	22.006,0

Napomena:

Od januara 2019. godine izvršena je reklasifikacija valutne strukture finansijskih instrumenata (krediti, depoziti, vrijednosni papiri) iskazanih originalno u KM sa valutnom klauzulom sa pozicija domaće valute na pozicije strane valute u izvještajima monetarne statistike u skladu sa preporukama iz MMF-ovog Priručnika i Vodiča za kompilaciju monetarne i finansijske statistike iz 2016. godine.

Monetarni podaci ažurirani u skladu s metodologijom MMF-a (Priručnik za monetarnu i finansijsku statistiku, 2000.), od januara 2006. godine.

Po nalogu Agencije za bankarstvo FBiH u martu 2010. izvršena je reklasifikacija kredita stanovništvu s valutnom klauzulom kod jedne banke, iz kredita u EUR na kredite u KM.

T10: Sektorska struktura depozita kod komercijalnih banaka

na kraju perioda, u milionima KM

DEPOZITI DOMAĆIH INSTITUCIONALNIH SEKTORA

Godina	Mjesec	Depoziti institucija BiH	Depoziti vlada entiteta	Depoziti vlada kantona	Depoziti vlada opština	Depoziti fondova socijalne zaštite	Depoziti ostalih finansijskih institucija	Depoziti nefinansijskih javnih preduzeća	Depoziti nefinansijskih privatnih preduzeća	Depoziti neprofitnih organizacija	Depoziti stanovništva	Ostali depoziti	Ukupno
1	2	3	4	5	6	7	8	9	10	11	12	13	14 = 3+...+13
2013.	12.	128,0	471,7	249,1	199,0	114,0	861,1	1.339,2	2.198,5	294,7	8.363,9	30,0	14.249,2
2014.	12.	187,1	678,1	298,2	212,9	93,4	845,5	1.140,4	2.483,8	363,5	9.042,0	30,4	15.375,2
2015.	12.	231,8	693,0	337,0	245,5	65,8	891,7	1.187,6	2.606,7	365,7	9.864,8	41,2	16.530,8
2016.	12.	168,3	746,6	426,0	277,9	92,8	961,5	1.219,9	2.787,8	374,5	10.661,1	35,6	17.752,1
2017.	12.	267,3	856,7	599,5	340,2	152,9	1.047,0	1.384,8	3.329,9	384,1	11.271,1	35,4	19.669,1
2018.	12.	185,4	1.199,7	733,7	403,1	277,7	1.147,5	1.482,4	3.723,1	398,8	12.146,5	51,8	21.749,8
2019.	12.	173,8	1.467,9	914,6	446,3	352,7	1.155,4	1.510,7	4.052,6	447,5	13.240,9	58,0	23.820,4
2020.	12.	219,1	1.631,1	832,1	423,5	158,2	1.131,2	1.556,0	4.706,9	500,1	13.760,7	63,4	24.982,2
2021.	12.	136,1	1.838,7	1.245,2	612,1	187,0	1.159,6	1.804,1	5.535,4	543,1	14.695,5	75,7	27.832,6
2022.	12.	280,5	1.939,6	1.501,7	719,2	167,9	1.195,8	2.014,0	6.144,9	573,4	14.575,4	116,9	29.229,2
2022.	01.	189,2	1.769,4	1.128,4	642,4	162,0	1.146,8	1.849,3	5.670,3	546,8	14.751,1	73,8	27.929,6
	02.	198,2	1.753,6	1.165,1	664,7	157,5	1.160,4	1.898,3	5.455,3	544,9	14.512,9	71,2	27.582,0
	03.	180,2	1.734,2	1.235,2	670,7	163,4	1.120,3	2.010,8	5.303,0	527,9	13.787,6	85,6	26.818,9
	04.	204,8	1.739,3	1.306,1	661,2	169,1	1.175,8	2.047,4	5.146,0	547,7	13.789,2	89,7	26.876,4
	05.	123,0	1.980,1	1.363,5	696,5	164,6	1.182,0	2.070,1	5.428,5	567,7	13.770,7	73,8	27.420,4
	06.	183,3	2.082,8	1.533,6	697,5	182,6	1.167,4	2.022,9	5.400,6	570,6	13.871,1	72,9	27.785,4
	07.	169,6	2.099,5	1.551,1	702,1	157,8	1.183,0	2.015,7	5.559,1	578,5	13.976,5	66,2	28.059,0
	08.	152,6	2.117,1	1.592,3	744,5	156,9	1.178,7	2.027,5	5.832,5	592,7	14.108,7	75,4	28.578,8
	09.	182,2	2.020,7	1.601,8	773,5	144,1	1.211,5	1.981,6	5.878,0	602,9	14.218,6	70,8	28.685,6
	10.	192,0	2.058,4	1.587,4	779,6	151,6	1.207,7	1.964,9	6.023,8	597,3	14.242,6	72,9	28.878,1
	11.	168,0	1.811,2	1.562,7	765,9	179,5	1.314,7	1.972,5	6.017,7	587,5	14.278,3	74,4	28.732,5
	12.	280,5	1.939,6	1.501,7	719,2	167,9	1.195,8	2.014,0	6.144,9	573,4	14.575,4	116,9	29.229,2
2023.	01.	177,1	1.803,7	1.389,0	720,4	172,8	1.143,6	1.962,0	6.320,4	589,4	14.650,5	115,3	29.044,1
	02.	204,0	1.780,5	1.391,5	717,8	160,8	1.114,8	1.993,8	6.296,0	584,9	14.835,2	106,0	29.185,2

Napomena:

Monetarni podaci ažurirani u skladu s metodologijom MMF-a (Priručnik za monetarnu i finansijsku statistiku, 2000.), od januara 2006. godine.

Depoziti domaćih institucionalnih sektora predstavljaju obaveze komercijalnih banaka prema svim institucionalnim sektorima. Depoziti na nivou BiH predstavljaju depozite kod banaka koje pokriva Glavna jedinica Sarajevo, Glavna jedinica Mostar i Glavna banka Republike Srpske CBBiH Banja Luka.

T11: Sektorska struktura kredita kod komercijalnih banaka

na kraju perioda, u milionima KM

KREDITI DOMAĆIM INSTITUCIONALNIM SEKTORIMA

Godina	Mjesec	Krediti institucijama BiH	Krediti vladama entiteta	Krediti vladama kantona	Krediti vladama opština	Krediti fondovima socijalne zaštite	Krediti ostalim finansijskim institucijama	Krediti nefinansijskim javnim preduzećima	Krediti nefinansijskim privatnim preduzećima	Krediti neprofitnim organizacijama	Krediti stanovništvu	Ostali Krediti	Ukupno
1	2	3	4	5	6	7	8	9	10	11	12	13	14 = 3+...+13
2013.	12.	0,0	431,5	78,5	339,5	52,8	51,8	450,7	7.521,2	20,5	7.065,2	14,6	16.026,4
2014.	12.	0,0	492,0	165,2	340,5	103,1	47,4	442,1	7.419,3	14,5	7.428,2	21,3	16.473,5
2015.	12.	0,0	490,2	230,3	303,7	138,4	60,1	396,7	7.418,2	16,7	7.784,2	28,2	16.866,8
2016.	12.	0,0	343,5	233,2	281,8	104,2	52,4	371,9	7.703,3	19,1	8.076,3	15,4	17.201,1
2017.	12.	0,0	378,0	209,3	292,0	87,3	83,4	401,6	8.319,8	21,8	8.613,7	15,6	18.422,4
2018.	12.	0,0	388,7	186,8	292,1	174,2	125,7	421,3	8.623,0	20,3	9.241,3	12,5	19.485,8
2019.	12.	0,0	416,5	168,7	313,5	199,5	144,7	497,6	9.034,0	20,6	9.975,5	2,2	20.772,8
2020.	12.	11,6	422,1	142,2	374,1	211,2	144,8	535,7	8.588,4	20,5	9.894,8	2,0	20.347,4
2021.	12.	16,1	407,0	187,2	375,8	194,2	152,7	510,7	8.776,8	20,3	10.435,5	1,1	21.077,3
2022.	12.	8,9	358,7	203,7	380,9	170,6	159,9	626,3	9.155,5	23,3	10.978,4	1,8	22.068,0
2022.	01.	14,3	406,7	182,7	370,2	191,6	147,9	506,5	8.695,4	19,5	10.399,0	0,9	20.934,6
	02.	13,6	400,3	182,1	365,8	189,0	146,8	513,9	8.781,5	19,1	10.440,6	1,0	21.053,7
	03.	13,2	384,4	179,0	361,6	186,4	146,6	505,3	8.926,5	19,1	10.526,4	0,8	21.249,3
	04.	12,7	380,6	175,9	358,1	183,5	144,9	506,1	9.035,1	20,5	10.595,3	1,1	21.413,7
	05.	12,2	379,0	175,1	354,1	180,7	146,0	504,4	9.113,2	21,5	10.684,3	0,8	21.571,3
	06.	11,7	375,4	171,1	356,2	177,8	156,1	487,0	9.188,4	21,5	10.769,6	0,8	21.715,6
	07.	11,3	373,0	168,9	358,7	175,2	143,2	504,3	9.174,6	23,6	10.829,4	1,2	21.763,4
	08.	10,8	376,1	202,2	369,5	172,0	142,6	530,7	9.120,5	24,2	10.857,8	1,0	21.807,3
	09.	10,3	378,9	211,1	365,4	169,1	154,1	532,7	9.098,0	23,8	10.903,7	1,0	21.848,2
	10.	9,8	375,9	207,8	367,8	169,4	147,5	570,0	9.128,6	25,3	10.937,9	1,3	21.941,3
	11.	9,3	371,9	206,0	374,5	163,3	141,6	581,8	9.139,6	22,1	10.955,4	1,1	21.966,7
	12.	8,9	358,7	203,7	380,9	170,6	159,9	626,3	9.155,5	23,3	10.978,4	1,8	22.068,0
2023.	01.	8,4	345,5	202,8	378,8	177,6	146,4	596,4	9.019,1	22,9	10.970,8	1,2	21.869,7
	02.	7,9	342,0	202,2	376,2	174,7	139,5	611,4	9.124,5	23,1	11.003,3	1,2	22.006,0

Napomena:

Monetarni podaci ažurirani u skladu s metodologijom MMF-a (Priručnik za monetarnu i finansijsku statistiku, 2000.), od januara 2006. godine.

Kreditni domaćim institucionalnim sektorima predstavljaju potraživanja komercijalnih banaka od svih institucionalnih sektora. Krediti na nivou BiH uključuju kredite plasirane preko komercijalnih banaka koje pokriva Glavna jedinica Sarajevo, Glavna jedinica Mostar i Glavna banka Republike Srpske CBBiH Banja Luka.

T12: Kamatne stope na kredite stanovništvu

Kamatne stope na kredite u KM													Kamatne stope na kredite u KM sa valutnom klauzulom				* Revolving krediti, prekoračenja i kreditne kartice (kreditna pogodnost i produženi kredit)	
Stambeni krediti						Ostali krediti			Stambeni krediti				Ostali krediti			Kamatne stope na kredite u KM		Kamatne stope na kredite u KM sa valutnom klauzulom
Godina	Period	Promjenjiva stopa i do 1 godine IPFKS	Preko 1 do 5 godina IPFKS	Preko 5 godina IPFKS	Preko 10 godina IPFKS	Promjenjiva stopa i do 1 godine IPFKS	Preko 1 do 5 godina IPFKS	Promjenjiva stopa i do 1 godine IPFKS	Preko 1 do 5 godina IPFKS	Preko 5 godina IPFKS	Preko 10 godina IPFKS	Promjenjiva stopa i do 1 godine IPFKS	Preko 1 do 5 godina IPFKS	Preko 5 godina IPFKS	Prekoračenja	Kreditna kartica sa produženim kreditom	Prekoračenja	
Ponderisani mjesečni prosjeci													- u procentima, na godišnjem nivou -					
2022.	01.	3,133	...	3,198	3,320	5,077	5,257	3,124	...	3,960	3,819	5,471	5,113	5,602	11,840	13,933	9,088	
	02.	2,958	...	3,087	3,670	5,287	5,164	3,206	...	3,837	3,445	5,332	5,192	5,566	11,815	13,947	8,822	
	03.	2,924	3,112	3,018	3,066	5,124	5,120	3,519	...	3,891	3,523	5,125	4,987	5,415	11,857	13,989	8,959	
	04.	3,001	2,841	3,078	2,956	5,201	5,177	3,275	...	3,816	3,453	5,101	5,202	5,205	11,850	13,987	8,932	
	05.	2,935	3,204	3,111	3,607	5,254	5,026	3,515	...	3,542	3,794	5,112	4,560	5,093	11,855	13,957	8,913	
	06.	3,090	3,676	3,150	3,658	5,812	5,094	3,686	...	3,404	3,518	5,004	4,203	5,031	11,873	13,978	8,817	
	07.	3,306	3,981	3,252	3,548	5,500	5,109	3,541	...	3,548	3,777	4,911	4,420	5,248	11,864	13,952	8,736	
	08.	3,221	3,863	3,208	3,777	5,674	5,333	3,845	...	3,693	3,599	4,868	4,722	5,292	11,842	13,945	8,672	
	09.	3,429	3,414	3,339	3,535	5,229	5,499	4,188	...	4,033	3,621	5,113	4,927	5,171	12,692	13,992	8,548	
	10.	3,476	3,362	3,323	3,573	5,575	5,498	3,945	...	3,506	3,675	5,192	4,739	5,188	12,721	14,005	8,464	
	11.	3,696	3,457	3,320	3,778	5,656	5,517	4,237	...	3,924	3,551	5,604	4,651	5,252	12,619	14,708	8,314	
	12.	3,903	3,454	3,474	3,596	5,943	5,322	4,384	...	3,811	3,696	5,673	4,842	5,200	11,993	14,129	8,119	
2023.	01.	4,197	3,386	3,055	3,685	6,146	5,446	4,380	4,259	3,916	3,816	6,086	5,553	4,773	12,741	14,115	8,023	
	02.	3,755	3,194	3,280	3,590	6,208	5,525	4,842	...	3,980	4,051	5,746	4,918	4,516	12,937	14,796	7,959	
Iznosi kredita (novi poslovi)													- u hiljadama KM -					
2022.	01.	5.382	...	4.247	968	34.615	24.012	14.323	...	1.525	4.067	39.197	1.796	5.338	546.185	101.205	38.198	
	02.	7.833	...	4.028	1.652	54.559	40.705	14.997	...	2.929	4.519	60.143	2.817	9.394	541.897	100.158	39.386	
	03.	9.543	623	6.917	2.346	76.398	43.913	17.363	...	2.711	6.499	50.201	8.607	11.049	548.317	97.910	38.093	
	04.	7.486	1.805	8.121	3.739	79.785	43.770	17.036	...	3.897	6.435	32.847	3.003	7.362	537.065	98.692	37.771	
	05.	6.479	697	10.586	4.669	80.708	43.100	14.572	...	3.297	5.930	31.308	2.440	7.013	554.003	100.484	37.594	
	06.	6.815	1.998	9.442	5.002	67.525	50.101	15.203	...	2.811	8.569	43.107	2.265	2.274	535.406	108.554	38.009	
	07.	4.400	1.577	6.396	5.630	35.827	43.127	11.042	...	4.370	11.248	31.397	5.923	10.916	536.375	107.554	38.264	
	08.	3.070	1.819	7.502	4.488	36.089	47.793	11.415	...	4.647	7.795	34.210	1.920	8.581	540.514	107.898	38.477	
	09.	3.795	759	6.148	10.058	32.222	49.497	13.941	...	4.166	10.768	28.034	1.834	10.607	690.121	107.022	38.339	
	10.	3.176	1.139	6.897	4.048	19.207	46.993	8.398	...	6.956	9.033	32.915	3.791	9.538	705.964	107.722	37.966	
	11.	2.180	561	7.361	5.992	13.027	46.684	8.937	...	6.641	9.665	25.311	3.689	7.629	668.672	114.597	37.688	
	12.	3.424	520	8.644	6.406	24.729	50.661	9.425	...	7.216	12.724	35.988	5.104	9.605	607.534	114.669	37.830	
2023.	01.	2.892	580	2.357	10.755	21.336	41.016	5.560	375	4.867	8.681	14.788	1.979	10.235	694.669	110.521	37.183	
	02.	1.199	1.334	2.977	13.692	28.448	55.330	10.538	...	5.615	8.430	5.388	3.044	19.872	716.331	114.435	36.530	

Napomena:

Od 1. jula 2017. godine nastupila je statusna promjena pripajanja supsidijarnog društva UniCredit Leasing d.o.o. Sarajevo društvu UniCredit Bank d.d. Mostar. U skladu s tim, Unicredit Leasing d.o.o. Sarajevo prestaje postojati zaključno s 30. junom 2017. godine a podaci pripojenog društva se iskazuju u sklopu izvještaja UniCredit Bank d.d. Mostar, počevši od izvještaja za juli 2017. godine

*Kamatne stope u tabeli za revolving kredite i kreditne kartice i iznosi tih kredita se odnose na postojeće poslove (preostala stanja).

IPFKS - inicijalni period fiksne kamatne stope

... nedovoljan broj podataka za objavljivanje

U sklopu kamatnih stopa na revolving kredite i kreditne kartice prikupljaju se i podaci o kreditnim karticama s kreditnom pogodnosti. S obzirom da kreditne kartice s kreditnom pogodnosti podrazumjevaju beskatnu odgodu plaćanja (0% ks), iste se i ne publikuju.

Nema podataka za kamatne stope na kredite u stranoj valuti po kreditnim karticama i prekoračenjima stanovništvu.

T13: Kamatne stope na kredite nefinansijskim preduzećima

		Kamatne stope na kredite u KM			Kamatne stope na kredite u KM sa valutnom klauzulom									
		Do iznosa od 0,25 mil EUR		Preko 0,25 mil EUR do 1 mil EUR	Do iznosa od 0,25 mil EUR		Preko 0,25 mil EUR do 1 mil EUR			Preko iznosa 1 mil EUR	* Revolving krediti i prekoračenja			
Godina	Period	Promjenljiva stopa i do 1 godine IPFKS	Preko 1 do 5 godina IPFKS	Promjenljiva stopa i do 1 godine IPFKS	Promjenljiva stopa i do 1 godine IPFKS	Preko 1 do 5 godina IPFKS	Preko 5 godina IPFKS	Promjenljiva stopa i do 1 godine IPFKS	Preko 1 do 5 godina IPFKS	Preko 5 godina IPFKS	Promjenljiva stopa i do 1 godine IPFKS	Kamatne stope na kredite u KM	Kamatne stope na kredite u KM sa valutnom klauzulom	
Ponderisani mjesečni prosjeci												- u procentima, na godišnjem nivou -		
2022.	01.	3,648	4,074	2,939	2,627	4,084	3,619	3,002	3,760	3,167	...	3,873	2,844	3,166
	02.	3,630	4,056	2,936	3,145	4,177	3,434	...	3,408	2,730	3,512	...	2,808	3,223
	03.	3,419	4,073	2,892	2,925	4,444	3,586	3,337	3,747	...	3,317	3,984	2,811	3,140
	04.	3,624	3,969	2,773	2,431	4,135	3,608	3,479	3,991	2,826	2,775	3,187
	05.	3,683	4,072	2,871	2,542	4,129	3,861	3,392	3,462	...	4,079	3,101	2,768	3,177
	06.	3,632	4,192	2,999	3,167	4,344	3,371	4,063	3,684	2,573	3,451	...	2,786	3,051
	07.	3,764	4,029	2,864	4,258	4,114	3,277	...	3,689	...	4,168	3,019	2,755	3,130
	08.	3,952	3,900	3,330	3,057	4,000	3,652	3,418	3,613	3,917	2,810	2,986
	09.	3,698	3,850	3,475	3,558	4,944	3,850	...	3,955	2,854	3,163
	10.	4,106	4,186	3,543	3,660	4,861	4,254	...	4,274	3,485	...	4,405	2,839	3,183
	11.	4,176	4,441	3,489	3,300	4,723	4,548	...	4,309	4,406	2,788	3,055
	12.	4,128	4,219	4,006	3,582	5,042	4,782	...	4,471	4,783	5,080	3,817	2,837	3,210
2023.	01.	4,285	4,104	3,803	...	5,046	4,735	4,488	4,981	3,722	2,920	3,227
	02.	4,291	3,921	3,643	...	5,629	4,845	...	4,688	4,825	...	5,314	2,923	3,288
Iznosi kredita (novi poslovi)												- u hiljadama KM -		
2022.	01.	34.801	12.810	48.525	35.615	6.968	2.607	813	17.532	4.560	...	17.200	2.760.507	192.552
	02.	40.299	17.582	53.592	38.088	9.681	10.056	...	10.199	3.602	3.084	...	2.860.842	184.099
	03.	76.102	26.606	73.577	35.179	6.682	8.031	2.300	17.488	...	2.426	12.494	2.928.390	191.319
	04.	64.682	25.916	66.300	50.298	9.241	6.919	2.200	19.080	9.696	2.966.638	183.092
	05.	61.992	22.702	50.358	50.180	5.740	4.216	1.404	14.052	...	4.741	31.190	2.986.833	177.777
	06.	46.291	15.642	49.016	20.372	6.303	3.669	6.577	15.201	7.974	4.683	...	2.757.801	118.804
	07.	31.162	19.448	47.516	23.900	5.883	3.759	...	13.163	...	4.807	43.000	2.760.526	121.059
	08.	27.618	16.247	36.006	37.930	10.392	2.570	306	10.053	37.000	2.783.590	125.967
	09.	40.414	13.352	39.359	38.351	4.256	3.420	...	6.159	2.626.745	110.472
	10.	30.694	18.551	49.271	60.220	2.372	4.360	...	10.482	2.637	...	34.206	2.600.379	111.629
	11.	31.937	18.337	26.115	37.220	4.333	3.580	...	11.300	7.758	2.444.856	98.093
	12.	37.582	19.350	40.221	11.000	4.913	8.499	...	14.311	4.718	3.588	21.946	2.289.023	99.344
2023.	01.	21.532	13.642	22.110	...	4.258	4.717	2.048	9.933	5.541	2.497.370	100.230
	02.	23.586	17.241	31.821	...	4.190	7.398	...	12.500	8.417	...	31.776	2.547.117	100.674

Napomena:

Od 1. jula 2017. godine nastupila je statusna promjena pripajanja supsidijarnog društva UniCredit Leasing d.o.o. Sarajevo društvu UniCredit Bank d.d. Mostar. U skladu s tim, Unicredit Leasing d.o.o. Sarajevo prestaje postojati zaključno s 30. junom 2017. godine a podaci pripojenog društva se iskazuju u sklopu izvještaja UniCredit Bank d.d. Mostar, počevši od izvještaja za juli 2017. godine

*Kamatne stope u tabeli za revolving kredite i kreditne kartice i iznosi tih kredita se odnose na postojeće poslove (preostala stanja).

IPFKS - inicijalni period fiksne kamatne stope

... nedovoljan broj podataka za objavljivanje

U sklopu kamatnih stopa na revolving kredite i kreditne kartice prikupljaju se i podaci o kreditnim karticama s kreditnom pogodnosti. S obzirom da kreditne kartice s kreditnom pogodnosti podrazumijevaju beskamatnu odgodu plaćanja (0% ks), iste se i ne publikuju

Nema podataka za kamatne stope na kredite u stranoj valuti po kreditnim karticama i prekoračenjima nefinansijskim preduzećima.

T14: Kamatne stope na depozite stanovništva i nefinansijskih preduzeća

		Stanovništvo										Nefinansijska preduzeća																															
		Depoziti u KM i depoziti sa valutnom klauzulom				Depoziti u EUR				Depoziti u stranoj valuti		Depoziti u KM i sa valutnom klauzulom				Depoziti u EUR				Depoziti u stranoj valuti																							
		Sa dogovorenim dospijećem				Sa dogovorenim dospijećem						Sa dogovorenim dospijećem				Sa dogovorenim dospijećem																											
Godina	Period	Do 1 godine	Preko 1 i do 2 godine	Preko 2 godine	* Depoziti po viđenju (prekonoćni)	Do 1 godine	Preko 1 i do 2 godine	Preko 2 godine	* Depoziti po viđenju (prekonoćni)	Sa dogovorenim dospijećem	* Depoziti po viđenju (prekonoćni)	Do 1 godine	Preko 1 i do 2 godine	Preko 2 godine	* Depoziti po viđenju (prekonoćni)	Do 1 godine	Preko 1 i do 2 godine	Preko 2 godine	* Depoziti po viđenju (prekonoćni)	* Depoziti po viđenju (prekonoćni)																							
Ponderisani mjesečni prosjeci																						- u procentima, na godišnjem nivou -																					
2022.	01.	0,149	0,415	0,650	0,045	0,154	0,916	0,933	0,054	0,127	0,031	0,367	0,200	...	0,018	0,148	0,875	1,092	0,006	0,049																							
	02.	0,161	0,343	0,661	0,035	0,215	0,906	1,054	0,053	0,190	0,031	0,207	0,208	0,696	0,014	...	0,375	...	0,017	0,049																							
	03.	0,160	0,375	0,729	0,045	0,196	0,796	1,370	0,052	0,203	0,031	0,166	0,257	0,593	0,014	0,027	0,953	1,288	0,006	0,034																							
	04.	0,222	0,455	0,670	0,046	0,175	0,859	1,000	0,052	0,172	0,031	0,137	0,236	0,519	0,016	0,384	0,370	0,935	0,007	0,034																							
	05.	0,137	0,628	0,765	0,046	0,184	0,941	1,135	0,052	0,279	0,031	0,169	0,332	0,523	0,015	0,095	0,559	...	0,006	0,028																							
	06.	0,197	0,552	0,835	0,046	0,214	0,737	1,204	0,055	0,133	0,031	0,102	0,247	1,032	0,016	0,130	0,612	0,876	0,007	0,026																							
	07.	0,252	0,826	0,785	0,035	0,406	0,954	1,263	0,053	0,172	0,031	0,437	0,357	0,534	0,031	0,370	0,567	0,856	0,006	0,034																							
	08.	0,200	0,901	0,986	0,047	0,292	1,032	1,470	0,046	0,281	0,024	0,225	0,176	0,734	0,021	0,309	0,006	0,029																							
	09.	0,441	0,867	1,129	0,047	0,433	1,171	1,524	0,045	0,292	0,023	0,528	0,541	0,824	0,026	0,322	...	1,682	0,006	0,057																							
	10.	0,445	0,986	1,426	0,047	0,450	1,242	1,544	0,044	0,311	0,023	0,434	0,643	1,535	0,025	0,457	0,983	1,554	0,006	0,037																							
	11.	0,452	1,074	1,256	0,047	0,307	1,455	1,379	0,044	0,233	0,023	0,517	0,729	1,066	0,047	0,461	1,111	1,755	0,005	0,032																							
	12.	0,521	0,905	1,534	0,046	0,370	1,128	1,743	0,046	0,155	0,027	0,350	1,059	1,289	0,051	0,455	1,209	1,503	0,005	0,032																							
2023.	01.	0,345	1,200	1,151	0,048	0,335	1,261	1,545	0,047	0,154	0,023	0,157	0,758	...	0,047	...	1,497	1,569	0,005	0,025																							
	02.	0,510	0,967	1,448	0,048	0,618	1,331	1,890	0,048	0,268	0,026	0,492	0,732	1,781	0,035	0,307	1,937	1,033	0,005	0,036																							
Iznosi depozita (novi poslovi)																						- u hiljadama KM -																					
2022.	01.	4.688	11.448	15.192	6.296.600	11.062	34.106	25.062	2.167.145	3.963	447.844	38.869	852	...	4.734.148	18.203	18.960	5.171	1.287.822	102.118																							
	02.	4.522	9.455	8.937	6.176.989	9.542	28.190	25.893	2.149.503	2.824	432.624	33.982	4.312	4.050	4.617.554	...	49.934	...	1.221.880	95.687																							
	03.	9.612	6.974	12.805	5.850.702	25.653	33.125	32.502	2.062.502	3.832	411.826	40.220	6.160	41.303	4.570.131	1.089	35.244	9.478	1.256.150	130.871																							
	04.	10.970	8.043	14.407	5.929.910	23.158	25.791	20.642	2.092.672	857	417.447	14.217	1.349	28.915	4.600.766	26.024	58.211	27.474	1.142.376	103.910																							
	05.	8.445	6.679	11.122	5.991.487	13.573	27.185	22.235	2.105.434	1.432	406.944	19.811	3.857	2.287	4.607.404	10.333	21.524	...	1.223.734	128.051																							
	06.	12.860	4.004	14.675	6.108.476	20.002	26.777	34.802	2.111.892	938	416.500	34.718	12.675	14.300	4.679.023	6.366	61.924	3.847	1.197.575	141.562																							
	07.	9.886	8.991	10.097	6.338.007	17.467	26.960	26.176	2.245.059	1.776	431.907	22.668	10.401	12.854	4.562.515	10.609	21.551	28.875	1.271.081	116.285																							
	08.	12.484	8.222	11.381	6.586.937	22.664	30.516	30.318	2.566.482	1.308	562.877	14.904	1.809	1.940	4.955.012	15.553	1.318.728	144.293																							
	09.	10.218	8.029	14.310	6.706.861	23.216	33.402	41.766	2.627.652	1.802	567.888	10.398	8.297	17.112	5.032.372	8.746	...	3.577	1.360.109	159.247																							
	10.	7.138	9.186	36.302	6.715.813	10.719	35.647	41.597	2.667.930	1.830	562.128	15.521	2.683	4.622	4.908.107	30.496	3.763	11.736	1.379.443	272.390																							
	11.	8.362	21.634	16.108	6.567.582	13.640	40.993	41.040	2.656.170	1.113	540.130	31.569	6.232	1.161	4.700.971	35.560	10.021	11.938	1.338.011	248.344																							
	12.	5.877	7.610	14.596	6.498.743	23.362	39.664	39.759	2.655.705	1.157	537.828	25.805	5.906	5.436	4.653.682	28.241	52.781	25.400	1.270.533	238.166																							
2023.	01.	8.218	8.148	9.188	7.001.892	13.465	32.037	31.039	2.637.940	1.018	550.643	67.000	2.333	...	5.139.707	...	10.742	12.571	1.353.660	229.570																							
	02.	7.809	8.568	19.419	7.130.305	9.725	37.550	50.934	2.672.252	3.818	566.071	6.038	419	50.594	5.040.540	17.021	31.927	83.795	1.383.907	249.522																							

Napomena:

*Kamatne stope na depozite po viđenju i iznosi tih depozita se odnose na postojeće poslove (preostala stanja).

Kamatne stope na depozite s dogovorenim dospijećem i iznosi tih depozita se odnose na nove poslove.

... nedovoljan broj podataka za objavljivanje

Depoziti u stranoj valuti obuhvaćaju sve strane valute osim EUR

T15: Prosječne obavezne rezerve

- u hiljadama KM -

Godina	Mjesec	Osnovica za obračun obavezne rezerve	Prosječne obavezne rezerve	Prosječan saldo računa obaveznih rezervi kod CBBiH	Razlika
1	2	3	4	5	6=5-4
2013.		15.162.241	1.290.758	3.103.865	1.813.107
2014.		15.999.278	1.370.137	3.577.824	2.207.688
2015.		16.664.525	1.432.593	3.770.500	2.337.907
2016.		20.070.713	2.007.071	4.188.236	2.181.165
2017.		21.224.853	2.122.485	4.303.340	2.180.855
2018.		23.537.084	2.353.708	5.205.234	2.851.526
2019.		25.752.968	2.575.297	5.589.021	3.013.724
2020.		26.950.173	2.695.017	5.409.751	2.714.733
2021.		28.677.192	2.867.719	6.302.482	3.434.762
2022.		30.175.606	3.017.561	6.694.300	3.676.739
2022.	01.	30.100.075	3.010.007	7.060.649	4.050.642
	02.	30.143.954	3.014.395	6.940.641	3.926.246
	03.	29.609.812	2.960.981	6.366.329	3.405.348
	04.	29.109.559	2.910.956	6.257.008	3.346.052
	05.	29.322.360	2.932.236	6.422.203	3.489.967
	06.	29.692.583	2.969.258	6.501.710	3.532.452
	07.	30.087.173	3.008.717	6.640.989	3.632.272
	08.	30.427.192	3.042.719	6.814.061	3.771.342
	09.	30.766.124	3.076.612	6.994.783	3.918.171
	10.	30.876.001	3.087.600	6.906.307	3.818.707
	11.	30.964.843	3.096.484	6.708.999	3.612.515
	12.	31.007.597	3.100.760	6.717.916	3.617.157
2023.	01.	31.429.303	3.142.930	6.752.355	3.609.425
	02.	31.245.571	3.124.557	6.536.295	3.411.738

Napomena:

Od 1. jula 2016. godine stopa obavezne rezerve koju primjenjuje CBBiH na osnovicu za obračun obavezne rezerve iznosi 10%. Od 1. jula 2016. godine CBBiH primjenjuje nove stope za obračun naknade na sredstva na računu rezervi banaka: Centralna banka BiH na računu rezervi komercijalne banke u obračunskom periodu ne obračunava naknadu na iznos sredstava obavezne rezerve, a na iznos sredstava iznad obavezne rezerve obračunava naknadu po stopi koja je jednaka 50% stope koju primjenjuje Europska centralna banka na depozite komercijalnih banaka (Deposit Facility Rate). Od 1. maja 2015. godine Centralna banka obračunava naknadu banci na iznos sredstava te banke na računu rezervi kod Centralne banke u obračunskom periodu, kako slijedi:

- na iznos obavezne rezerve – prosjek EONIA-e koji je u istom periodu zabilježen na tržištu umanjen za 10 baznih poena, ili minimum nula,

- na iznos sredstava iznad obavezne rezerve – nulta stopa naknade.

Nulta stopa naknade na obaveznu rezervu primjenjuje se u slučaju da je prosječna EONIA umanjena za 10 baznih poena imala negativnu vrijednost. Od 1. septembra 2014. stopa naknade se utvrđuje na osnovu ponderisanog prosjeka kamatnih stopa koje je u istom periodu na tržištu ostvarila Centralna banka na depozite investirane do mjesec dana, s tim da se na iznos obavezne rezerve obračunava 70% ili minimum nula, a na iznos sredstava iznad obavezne rezerve 90% od navedene stope ili minimum nula.

Od 1. augusta 2011. godine stopa naknade se utvrđuje na osnovu ponderisanog prosjeka kamatnih stopa koje je u istom periodu na tržištu ostvarila Centralna banka na depozite investirane do mjesec dana, s tim da se na iznos obavezne rezerve obračunava 70%, a na iznos sredstava iznad obavezne rezerve 90% od navedene stope.

Od 1. februara 2011. g stopa obavezne rezerve na depozite i pozajmljena sredstva sa ugovorenim rokom dospijeca do jedne godine je smanjena sa 14% na 10%, dok je stopa obavezne rezerve na depozite i pozajmljena sredstva sa ugovorenim rokom dospijeca preko jedne godine ostala nepromjenjena.

Od 1. jula 2010. godine stopa naknade na iznos obavezne rezerve je promjenjena i obračunava se na osnovu prosjeka kamatne stope koju je u istom periodu ostvarila Centralna banka na "overnight" depozite, dok je stopa naknade na iznos sredstava iznad obavezne rezerve ostala nepromjenjena.

Od 1. maja 2009. god. stopa obavezne rezerve na depozite i pozajmljena sredstva sa ugovorenim rokom dospijeca preko jedne godine iznosi 7%. Od 1. aprila 2009. god. stopa naknade se utvrđuje: - na iznos sredstava koji je banka dužna da drži kao obavezne rezerve po stopi 0.50%,- na iznos sredstava iznad obavezne rezerve po stopi koja se utvrđuje na osnovu prosjeka kamatnih stopa koje je u istom periodu na tržištu ostvarila Centralna banka na depozite investirane do mjesec dana. Od 1. januara 2009. g stopa obavezne rezerve je 14% na depozite i pozajmljena sredstva sa ugovorenim rokom dospijeca do jedne godine, a 10% na depozite i pozajmljena sredstva sa ugovorenim rokom dospijeca preko jedne godine. Od 11. oktobra 2008. god. stopa obavezne rezerve je smanjena sa 18% na 14%. Od 1. januara 2008. god. stopa obavezne rezerve je povećana sa 15% na 18%.

*Osnovicu za obračun obavezne rezerve čine depoziti i pozajmljena sredstva u domaćoj (U KM I u KM sa valutnom klauzulom) i drugim stranim valutama izraženi u KM.

T16: Indeks industrijske proizvodnje BiH

		Indeks industrijske proizvodnje BiH		
		Mjesec / prethodni mjesec tekuće godine	Mjesec / isti mjesec prethodne godine	Period/ isti period prethodne godine
Godina	Mjesec			
2013.	12.	...	107,1	105,2
2014.	12.	...	98,7	100,2
2015.	12.	...	101,7	103,1
2016.	12.	...	107,5	104,4
2017.	12.	...	99,5	103,1
2018.	12.	...	97,8	101,6
2019.	12.	...	95,5	94,7
2020.	12.	...	103,2	93,6
2021.	12.	...	107,2	109,8
2022.	12.	...	96,0	100,9
2022.	01.	84,9	102,6	102,6
	02.	105,4	101,2	101,9
	03.	114,7	106,3	103,5
	04.	95,3	104,8	103,8
	05.	96,4	108,2	104,7
	06.	100,8	100,4	103,9
	07.	96,6	98,1	103,1
	08.	96,0	101,7	102,9
	09.	105,6	98,5	102,4
	10.	99,8	96,4	101,8
	11.	103,3	98,3	101,4
	12.	99,9	96,0	100,9
2023.	01.	88,5	100,1	100,1
	02.	102,2	97,0	98,5

Izvor:

Agencija za statistiku BiH

T17: Indeks potrošačkih cijena za BiH

Godina	Mjesec	Indeks potrošačkih cijena (CPI)		
		Mjesec/ prethodni mjesec tekuće godine	Mjesec/ isti mjesec prethodne godine	Period/ isti period prethodne godine
2013.	12.	...	98,6	100,0
2014.	12.	...	99,5	99,1
2015.	12.	...	98,8	99,0
2016.	12.	...	99,5	98,4
2017.	12.	...	100,7	100,8
2018.	12.	...	101,6	101,4
2019.	12.	...	100,3	100,6
2020.	12.	...	98,4	98,9
2021.	12.	...	106,3	102,0
2022.	12.	...	114,7	114,0
2022.	01.	101,0	107,0	107,0
	02.	101,5	108,1	107,5
	03.	102,8	110,2	108,4
	04.	102,4	113,2	109,6
	05.	101,1	114,4	110,6
	06.	101,4	115,8	111,5
	07.	100,7	116,7	112,2
	08.	100,2	116,7	112,8
	09.	101,2	117,3	113,3
	10.	102,1	117,4	113,7
	11.	100,2	116,3	114,0
	12.	99,4	114,7	114,0
2023.	01.	100,5	114,1	114,1
	02.	100,4	112,9	113,5

Izvor:

Agencija za statistiku BiH

T18: Platni bilans BiH										u milionima KM			
	2015.	2016.	2017.	2018.	2019.	2020.	2021.	2022.	Q1 2022.	Q2 2022.	Q3 2022.	Q4 2022.	
TEKUĆI RAČUN	-1.458	-1.424	-1.520	-1.094	-927	-1.125	-923	-2.045	-408	-664	-279	-694	
Roba - saldo	-7.176	-7.089	-7.417	-7.521	-7.963	-6.268	-7.170	-10.095	-1.953	-2.456	-2.800	-2.887	
Izvoz robe	7.196	7.700	9.341	10.418	10.180	9.423	12.710	16.133	3.789	4.264	4.064	4.016	
Uvoz robe	14.372	14.789	16.758	17.940	18.143	15.691	19.880	26.228	5.741	6.720	6.864	6.903	
Usluge - saldo	1.951	2.118	2.329	2.612	2.797	1.493	2.571	3.625	621	763	1.228	1.014	
Izvoz usluga	2.962	3.168	3.484	3.832	4.149	2.447	3.775	5.318	935	1.168	1.815	1.401	
Uvoz usluga	1.012	1.051	1.154	1.220	1.352	954	1.204	1.693	314	405	587	387	
Primarni dohodak - saldo	195	41	-263	-195	-60	-194	-565	-344	-70	-149	-37	-87	
Potražuje	929	929	969	1.026	1.197	882	1.016	1.215	236	288	336	355	
Duguje	734	889	1.233	1.221	1.258	1.076	1.581	1.559	305	437	374	442	
Sekundarni dohodak - saldo	3.573	3.507	3.831	4.010	4.299	3.844	4.240	4.769	994	1.179	1.331	1.266	
Potražuje	3.909	3.852	4.192	4.404	4.711	4.277	4.697	5.268	1.115	1.314	1.453	1.386	
Duguje	336	345	362	394	412	433	456	499	122	135	123	120	
KAPITALNI RAČUN	364	300	342	305	384	361	353	330	70	74	99	87	
Potražuje	364	300	342	311	386	369	353	334	71	75	100	88	
Duguje	0	0	0	6	2	8	0	4	1	1	1	1	
FINANSIJSKI RAČUN	-885	-817	-898	-801	-590	-864	-93	-1.220	-380	-444	76	-472	
Direktne investicije	-509	-550	-717	-960	-739	-630	-899	-1.149	-206	-304	-233	-406	
Neto finansijska aktiva	167	5	173	32	38	121	135	53	32	1	35	-15	
Neto finansijska pasiva	675	555	890	992	777	751	1.034	1.203	238	306	268	391	
Portfolio investicije	110	167	157	256	214	10	80	195	85	-105	66	150	
Neto finansijska aktiva	51	99	92	254	179	-20	347	195	86	-105	66	148	
Neto finansijska pasiva	-58	-68	-64	-2	-35	-30	267	-1	1	0	0	-2	
Financijski derivativi	0	1	1	-5	-1	0	1	0	0	1	2	-3	
Neto finansijska aktiva	0	0	-4	-7	-12	-7	-3	-4	0	0	0	-3	
Neto finansijska pasiva	0	-1	-5	-2	-11	-7	-4	-4	0	-1	-2	0	
Ostale investicije	-1.366	-1.365	-1.473	-1.205	-999	-1.490	-1.970	-408	-10	-120	-484	205	
Neto finansijska aktiva	-417	-294	-690	286	-12	-217	-103	802	47	342	-154	567	
Valuta i depoziti	-366	-316	-547	-59	-28	-265	-212	465	-36	244	-249	507	
Zajmovi	-80	-74	-289	223	-90	-14	-32	117	43	41	15	19	
Osiguranje i mirovine	-75	20	20	30	22	25	37	38	10	12	13	4	
Trgovinski krediti i avansi	92	81	100	98	73	60	117	154	35	39	42	38	
Ostala finansijska aktiva	12	-4	26	-6	10	-24	-12	27	-4	7	25	0	
Neto finansijska pasiva	950	1.070	783	1.491	987	1.273	1.867	1.211	57	462	330	361	
Valuta i depoziti	-58	-107	69	393	75	-811	-286	-145	-89	-9	-68	21	
Zajmovi	522	698	127	463	318	1.490	750	291	-102	166	141	85	
Osiguranje i mirovine	-8	-4	-5	-10	-10	-5	-5	-8	-2	-1	-3	-2	
Trgovinski krediti i avansi	523	487	582	618	619	582	795	1.073	233	273	294	273	
Ostala finansijska pasiva (uključujući i SDR)	-28	-3	10	27	-15	16	613	0	18	34	-35	-16	
Rezervna aktiva	881	930	1.136	1.114	935	1.246	2.695	142	-250	85	725	-418	
Monetarno zlato	0	0	0	0	0	0	0	-162	-28	0	0	-133	
Valuta i depoziti	-1.121	2.033	-230	253	238	549	441	4.432	-31	535	1.579	2.350	
Vrijednosni papiri	2.004	-1.102	1.367	860	699	696	2.254	-4.126	-191	-449	-854	-2.633	
Ostala rezervna aktiva	-1	-1	-1	1	-2	1	0	-2	0	-1	0	-1	
NETO GREŠKE I PROPUSTI	209	306	281	-12	-46	-101	477	495	-42	146	255	135	

Napomena:

Platni bilans BiH urađen je u skladu sa metodologijom MMF-a (Priručnik za platni bilans i međunarodnu investicijsku poziciju, šesto izdanje – BPM6). Detaljnija metodološka objašnjenja se nalaze na web stranici, www.cbbh.ba/ pod statistika.

T19: Međunarodna investicijska pozicija (MIP)											u milionima KM			
	2013.	2014.	2015.	2016.	2017.	2018.	2019.	2020.	2021.	Q1 2022.	Q2 2022.	Q3 2022.	Q4 2022.	
NETO POZICIJA	-15.101	-15.509	-15.692	-15.282	-14.545	-14.100	-13.172	-12.098	-11.918	-12.039	-12.415	-12.214	-12.304	
AKTIVA	13.466	13.983	14.597	15.816	17.045	19.326	21.021	22.309	25.094	24.859	25.029	25.778	25.890	
Direktne investicije	695	708	878	933	1.157	1.268	1.245	1.365	1.477	1.512	1.513	1.548	1.533	
Vlasnički vrijednosni papiri i dionice u investicionim fondovima	291	299	362	370	427	468	622	736	789	824	843	877	885	
Zaduženje (razni dužnički instrumenti)	404	410	516	562	730	799	623	629	688	688	670	671	648	
Portfolio investicije	532	569	582	674	764	1.018	1.203	1.180	1.519	1.604	1.499	1.565	1.710	
Vlasnički vrijednosni papiri i dionice u investicionim fondovima	23	31	33	39	44	41	39	38	82	82	82	82	82	
Zaduženje (razni dužnički instrumenti)	509	538	550	635	720	977	1.164	1.141	1.437	1.522	1.417	1.483	1.628	
Finansijski derivativi	0	0	0	2	0	0	1	0	0	1	0	0	0	
Ostale investicije	5.171	4.880	4.530	4.677	4.509	5.415	5.975	5.896	5.749	5.786	6.118	6.144	6.579	
Ostali vlasnički kapital	47	48	52	48	52	54	53	61	54	53	53	53	53	
Valuta i Depoziti	3.288	2.982	2.870	3.127	3.191	3.952	4.350	4.297	4.214	4.214	4.483	4.456	4.859	
Zajmovi	334	311	232	158	176	249	210	196	207	245	287	302	320	
Osiguranje, penzije i ostali standardizovani sistemi osiguranja	58	110	88	87	92	89	94	105	108	111	109	109	109	
Trgovinski krediti i avansi	1.181	1.201	1.026	990	943	1.021	1.199	1.195	1.129	1.124	1.139	1.154	1.173	
Ostala potraživanja/obaveze	263	228	262	267	55	49	69	40	36	39	47	70	65	
Rezervna aktiva	7.068	7.826	8.606	9.531	10.614	11.626	12.598	13.869	16.349	15.957	15.899	16.521	16.068	
Valuta i depoziti	2.218	2.182	1.132	3.165	2.935	3.188	3.426	3.975	4.416	4.384	4.919	6.498	8.847	
Vrijednosni papiri	4.592	5.384	7.288	6.158	7.474	8.225	8.917	9.601	11.630	11.269	10.682	9.730	7.061	
Ostala rezervna aktiva	258	260	186	208	205	212	254	292	304	303	298	293	160	
PASIVA	28.567	29.492	30.290	31.098	31.590	33.426	34.193	34.407	37.012	36.898	37.443	37.993	38.194	
Direktne investicije	12.231	12.253	13.063	13.382	14.166	14.957	15.535	15.609	16.546	16.585	16.708	16.973	17.336	
Vlasnički vrijednosni papiri i dionice u investicionim fondovima	8.872	8.449	9.516	9.698	10.517	11.364	11.663	12.070	14.032	13.951	14.044	14.307	14.550	
Zaduženje (razni dužnički instrumenti)	3.360	3.803	3.547	3.684	3.649	3.592	3.872	3.539	2.513	2.634	2.664	2.667	2.786	
Portfolio investicije	544	474	349	299	240	246	207	178	417	391	419	426	425	
Vlasnički vrijednosni papiri i dionice u investicionim fondovima	127	118	56	79	93	98	99	110	108	109	109	109	108	
Zaduženje (razni dužnički instrumenti)	417	355	293	220	147	148	107	69	308	282	309	317	317	
Finansijski derivativi	0	0	0	2	0	0	1	2	0	0	2	4	0	
Ostale investicije	15.792	16.766	16.878	17.416	17.184	18.223	18.451	18.617	20.050	19.921	20.315	20.589	20.433	
Ostali vlasnički kapital	42	50	47	26	29	36	47	48	78	78	78	78	77	
Valuta i Depoziti	1.934	1.653	1.595	1.489	1.554	2.751	2.825	2.015	1.730	1.642	1.633	1.566	1.582	
Zajmovi	11.113	12.310	12.632	13.074	12.890	12.494	12.527	13.369	14.192	14.175	14.499	14.825	14.708	
Osiguranje, penzije i ostali standardizovani sistemi osiguranja	16	17	18	19	22	23	24	27	30	31	30	30	31	
Trgovinski krediti i avansi	2.231	2.284	2.119	2.341	2.243	2.435	2.550	2.684	2.911	2.868	2.894	2.896	2.916	
Ostale obaveze	105	76	68	65	73	102	88	101	104	118	154	119	102	
Specijalna prava vučenje (Neto stvorene finansijske obaveze)	352	375	401	401	374	382	389	373	1.005	1.009	1.027	1.075	1.017	

Napomena:

Međunarodna investiciona pozicija (MIP) za BiH kompilirana je u skladu sa najnovijom metodologijom Međunarodnog monetarnog fonda za kompilaciju statistike platnog bilansa (BOP) i međunarodne investicione pozicije, šesto izdanje (BPM6). Kompilacija međunarodne investicione pozicije uključuje i redovnu godišnju reviziju prethodno objavljenih podataka za tri godine unazad, u skladu s najnovijim dostupnim izvornim podacima. Skraćena verzija primijenjene metodologije za kompilaciju IIP za BiH dostupna je na web stranici CBBiH.

T20: Vanjskotrgovinska razmjena BiH						u milionima KM
Godina	Mjesec	Izvoz robe	Uvoz robe	Saldo izvoza i uvoza robe	Pokrivenost uvoza izvozom u %	
1	2	3	4	5=(3-4)	6=(3/4)*100	
2013.		8.380	15.170	-6.790	55,2	
2014.		8.682	16.199	-7.518	53,6	
2015.		8.987	15.852	-6.865	56,7	
2016.		9.418	16.161	-6.743	58,3	
2017.		11.055	18.186	-7.130	60,8	
2018.		11.900	19.274	-7.374	61,7	
2019.		11.493	19.499	-8.006	58,9	
2020.		10.521	16.886	-6.365	62,3	
2021.		14.274	21.597	-7.323	66,1	
2022.		17.974	28.636	-10.663	62,8	
2022.	01.	1.322	1.713	-391	77,2	
	02.	1.376	2.073	-698	66,3	
	03.	1.596	2.515	-919	63,5	
	04.	1.610	2.371	-761	67,9	
	05.	1.608	2.427	-819	66,2	
	06.	1.577	2.603	-1.026	60,6	
	07.	1.460	2.475	-1.014	59,0	
	08.	1.342	2.350	-1.008	57,1	
	09.	1.636	2.651	-1.015	61,7	
	10.	1.522	2.527	-1.005	60,2	
	11.	1.519	2.481	-963	61,2	
	12.	1.407	2.451	-1.044	57,4	
2023.	01.	1.401	1.844	-443	76,0	
	02.	1.482	2.156	-673	68,8	

Napomena:

Korišteni su najnoviji podaci Agencije za statistiku Bosne i Hercegovine o vrijednosti izvoza i uvoza robe po specijalnom sistemu trgovine i nisu uključena prilagođenja obuhvata i vrijednosti koja se rade u svrhu izvještavanja o platnom bilansu.

T21: Izvoz robe po zemljama destinacije											u hiljadama KM	
Godina	Mjesec	Njemačka	Hrvatska	Italija	Srbija	Slovenija	Austrija	Turska	Crna Gora	Ostale zemlje	Ukupno	
2013.		1.310.844	1.194.637	1.003.294	766.745	686.503	687.565	174.625	270.745	2.285.317	8.380.275	
2014.		1.317.490	955.047	1.195.438	800.690	697.785	755.827	234.392	293.818	2.431.255	8.681.742	
2015.		1.412.906	925.166	1.214.930	770.695	748.870	743.062	354.630	262.844	2.554.212	8.987.315	
2016.		1.479.411	985.360	1.131.096	822.846	807.200	730.590	401.047	240.751	2.819.806	9.418.109	
2017.		1.595.704	1.284.200	1.209.035	1.093.685	973.397	899.235	431.094	352.507	3.216.524	11.055.383	
2018.		1.741.537	1.464.002	1.352.791	1.251.474	1.057.052	1.020.991	323.223	402.113	3.287.069	11.900.251	
2019.		1.675.709	1.399.922	1.300.534	1.308.885	1.006.226	1.089.881	292.554	407.303	3.011.551	11.492.564	
2020.		1.630.844	1.362.907	1.015.184	1.152.068	954.078	1.005.509	314.249	293.645	2.792.675	10.521.159	
2021.		2.137.576	1.864.306	1.608.291	1.722.477	1.219.184	1.284.935	358.064	394.449	3.684.248	14.273.529	
2022.		2.666.194	2.676.624	1.991.386	2.363.435	1.421.819	1.710.354	311.638	576.469	4.255.821	17.973.740	
2022.	01.	202.932	204.123	156.137	185.373	95.755	109.074	24.633	51.629	292.644	1.322.299	
	02.	221.388	194.430	158.922	189.138	105.310	118.545	24.865	41.938	321.084	1.375.620	
	03.	237.971	224.334	178.014	215.198	128.618	146.106	31.897	50.597	383.265	1.596.000	
	04.	233.332	244.220	185.495	213.482	128.528	140.357	31.306	53.202	379.655	1.609.578	
	05.	221.049	254.621	196.510	222.706	126.119	147.829	26.004	57.403	355.317	1.607.557	
	06.	222.860	219.813	196.954	222.178	124.215	158.929	23.940	40.372	367.309	1.576.571	
	07.	221.382	214.002	203.043	176.352	112.167	142.417	19.657	33.885	337.502	1.460.408	
	08.	204.002	218.864	100.539	180.427	104.280	145.104	20.829	58.616	309.457	1.342.116	
	09.	226.222	273.832	163.817	191.870	124.224	162.654	27.350	47.200	418.779	1.635.948	
	10.	235.076	208.637	155.124	186.477	134.382	154.514	31.175	55.981	360.754	1.522.119	
	11.	245.020	212.984	155.567	175.442	132.692	159.417	22.135	39.167	376.130	1.518.554	
	12.	194.959	206.766	141.262	204.792	105.530	125.410	27.846	46.479	353.927	1.406.969	
2023.	01.	219.192	211.665	122.376	201.239	110.626	140.232	18.807	50.500	326.025	1.400.663	
	02.	236.067	238.469	127.886	183.373	115.867	144.112	24.805	72.319	339.515	1.482.414	

Napomena:

Kriterij za prikazivanje pojedinačnih zemalja je učešće izvoza iz te zemlje u ukupnom izvozu BiH u trogodišnjem periodu (2016., 2017., 2018. g).

U skladu s navedenim, sve zemlje sa učešćem većim od 3,0% iskazane su pojedinačno, dok su ostale zemlje uključene u kategoriju Ostale zemlje.

T22: Uvoz robe po zemljama porijekla											u hiljadama KM	
Godina	Mjesec	Njemačka	Italija	Srbija	Hrvatska	Kina	Slovenija	Ruska Federacija	Turska	Austrija	Ostale zemlje	Ukupno
2013.		1.734.842	1.482.256	1.485.608	1.956.353	914.082	754.344	1.505.995	493.202	521.188	4.321.922	15.169.792
2014.		1.869.564	1.653.565	1.629.521	1.851.693	1.359.548	763.235	1.292.467	582.203	532.109	4.665.372	16.199.278
2015.		1.914.123	1.758.287	1.728.431	1.673.068	1.091.670	773.503	910.072	644.698	560.859	4.797.152	15.851.863
2016.		1.998.877	1.899.582	1.828.142	1.617.713	1.091.966	831.403	729.427	687.349	556.399	4.920.158	16.161.014
2017.		2.103.758	2.062.127	2.029.997	1.828.432	1.186.073	912.704	907.315	766.728	618.743	5.769.765	18.185.642
2018.		2.297.072	2.170.785	2.070.768	1.915.158	1.339.232	917.011	892.371	874.490	672.990	6.124.091	19.273.968
2019.		2.337.802	2.333.081	2.150.219	2.020.597	1.449.423	906.606	451.193	964.624	721.547	6.163.492	19.498.584
2020.		2.074.858	1.949.017	1.895.718	1.523.371	1.355.872	840.875	359.084	896.725	682.570	5.308.196	16.886.285
2021.		2.566.643	2.600.538	2.427.344	1.922.537	1.702.427	984.015	629.494	1.269.716	823.775	6.670.410	21.596.900
2022.		2.992.889	3.540.600	3.057.570	2.844.749	2.327.506	1.113.095	658.099	1.675.148	1.003.269	9.423.523	28.636.447
2022.	01.	173.385	187.991	160.979	146.152	154.540	71.109	57.203	100.176	60.878	600.723	1.713.135
	02.	232.016	224.556	228.775	179.214	166.259	85.423	62.580	128.277	79.394	686.868	2.073.362
	03.	265.613	290.343	302.350	235.261	188.069	106.368	53.284	148.915	93.167	831.396	2.514.767
	04.	249.976	283.032	260.778	214.958	164.583	97.317	48.875	165.625	91.913	793.825	2.370.882
	05.	243.291	312.576	266.939	234.998	186.041	93.514	54.833	141.287	87.557	805.655	2.426.692
	06.	250.729	318.877	280.914	261.035	196.371	103.467	56.611	160.894	91.361	882.407	2.602.668
	07.	255.437	353.235	237.625	269.702	197.554	98.391	60.809	118.631	85.906	797.449	2.474.738
	08.	236.764	254.900	268.715	280.892	203.959	77.730	52.667	138.696	70.641	765.401	2.350.365
	09.	270.424	333.286	285.379	303.870	240.733	103.272	69.104	141.229	93.977	809.376	2.650.649
	10.	283.686	356.414	272.166	259.905	213.623	95.333	27.862	144.955	82.793	790.712	2.527.449
	11.	261.982	303.470	249.403	248.115	215.016	87.615	35.092	143.369	88.439	848.612	2.481.113
	12.	269.587	321.918	243.548	210.646	200.759	93.555	79.178	143.092	77.244	811.101	2.450.627
2023.	01.	201.281	220.374	172.512	181.838	154.128	73.667	43.520	105.510	70.980	620.068	1.843.878
	02.	260.534	303.512	204.406	172.762	183.916	86.452	37.818	115.416	79.145	711.726	2.155.687

Napomena:

Kriterij za prikazivanje pojedinačnih zemalja je učešće uvoza iz te zemlje u ukupnom uvozu BiH u trogodišnjem periodu (2016., 2017., 2018. godine). U skladu s navedenim, sve zemlje sa učešćem većim od 3,0% iskazane su pojedinačno, dok su ostale zemlje uključene u kategoriju Ostale zemlje.

T23: Pregled prosječnih srednjih kurseva KM

Godina	Mjesec	EMU	Hrvatska	Češka R.	Mađarska	Japan	Švicarska	Turska	V. Britanija	SAD	Kina	Srbija
		EUR	HRK	CZK	HUF	JPY	CHF	TRY	GBP	USD	CNY	RSD
		1	100	1	100	100	1	1	1	1	1	100
2013.		1,955830	25,806786	0,075328	0,658705	1,512911	1,589326	0,775940	2,304432	1,473557	0,239647	1,729721
2014.		1,955830	25,619449	0,071033	0,633710	1,393940	1,610337	0,673375	2,426325	1,474019	0,239264	1,668863
2015.		1,955830	25,688577	0,071687	0,631327	1,456462	1,832914	0,650180	2,694477	1,762605	0,280568	1,619915
2016.		1,955830	25,960428	0,072346	0,627987	1,628845	1,794449	0,586378	2,396405	1,768011	0,266189	1,588875
2017.		1,955830	26,205454	0,074317	0,632480	1,546889	1,761597	0,476205	2,232882	1,735482	0,256628	1,611317
2018.		1,955830	26,365492	0,076267	0,613697	1,500585	1,693763	0,351884	2,210985	1,657498	0,250633	1,653621
2019.		1,955830	26,365089	0,076197	0,601572	1,603053	1,758109	0,307940	2,230125	1,747204	0,252963	1,659447
2020.		1,955830	25,946780	0,074002	0,557563	1,607387	1,827419	0,247515	2,201320	1,716607	0,248658	1,663431
2021.		1,955830	25,977234	0,076253	0,545671	1,506596	1,808910	0,191301	2,274685	1,653851	0,256382	1,663495
2022.		1,955830	25,957036	0,079629	0,501501	1,420249	1,948176	0,113256	2,294933	1,860152	0,276500	1,665037
2022.	01.	1,955830	25,996011	0,079827	0,543995	1,504506	1,882231	0,127251	2,341072	1,728160	0,271877	1,663345
	02.	1,955830	25,962189	0,080109	0,548653	1,495972	1,867587	0,126492	2,333614	1,723864	0,271704	1,663296
	03.	1,955830	25,836210	0,078092	0,518531	1,501361	1,910814	0,121573	2,341104	1,776058	0,279958	1,662095
	04.	1,955830	25,875006	0,080084	0,522686	1,433318	1,914754	0,122507	2,339109	1,802198	0,280796	1,661349
	05.	1,955830	25,951530	0,079107	0,509405	1,436617	1,891062	0,119065	2,302850	1,850825	0,276553	1,663469
	06.	1,955830	25,991757	0,079122	0,492441	1,384156	1,908744	0,108736	2,283569	1,848738	0,276240	1,665462
	07.	1,955830	26,008840	0,079496	0,485134	1,404683	1,979336	0,110157	2,299766	1,918855	0,285061	1,666040
	08.	1,955830	26,028995	0,079613	0,486818	1,429335	2,019274	0,106979	2,315582	1,929271	0,283948	1,666605
	09.	1,955830	26,000744	0,079611	0,485704	1,382979	2,026399	0,107735	2,240012	1,971803	0,281512	1,666985
	10.	1,955830	25,976881	0,079734	0,467406	1,355352	2,002431	0,107293	2,243115	1,994232	0,277561	1,667177
	11.	1,955830	25,932866	0,080256	0,481296	1,347817	1,986095	0,103151	2,250632	1,919565	0,267564	1,667259
	12.	1,955830	25,923001	0,080562	0,479734	1,369943	1,982983	0,099057	2,250369	1,848342	0,264763	1,667226
2023.	01.	1,955830		0,081594	0,493759	1,391460	1,965054	0,096833	2,216435	1,818750	0,267412	1,666536
	02.	1,955830		0,082464	0,507182	1,376882	1,973557	0,096812	2,207511	1,824700	0,267086	1,666960

Napomena:

Od 01.01.2023. godine, zbog uvođenja eura kao službene valute Republike Hrvatske, se prestaje iskazivati prosječni kurs za hrvatsku kunu (HRK).

IZDAVAČ
Centralna banka Bosne i Hercegovine
Maršala Tita 25, 71000 Sarajevo
Tel. + 387 33 278 100, 663 630
Fax +387 33 278 188
www.cbbh.ba
e-mail: contact@cbbh.ba

Publikovanje i umnožavanje u obrazovne i nekomercijalne svrhe je
dozvoljeno uz saglasnost izdavača.