



Centralna banka  
BOSNE I HERCEGOVINE  
Централна банка  
БОСНЕ И ХЕРЦЕГОВИНЕ

Мјесечни економски  
преглед  
**МАЈ 2024**



Centralna banka  
BOSNE I HERCEGOVINE  
Централна банка  
БОСНЕ И ХЕРЦЕГОВИНЕ

Мјесечни економски  
преглед

**МАЈ 2024**

## Садржај:

УВОДНИ САЖЕТАК.....	4
G01: Допринос годишњој промјени просјечних потрошачких цијена у БиХ, на крају маја .....	5
G02: Доприноси компоненти годишњој промјени потрошачких цијена у зони евра, на крају маја.....	5
G03: Крива приноса у зони евра .....	5
G04: Допринос годишњој промјени укупних кредита.....	6
G05: Каматне стопе и допринос годишњој промјени укупних депозита .....	6
G06: Просјечна средства на рачуну резерви код ЦББиХ и имплицитна стопа .....	6
G07: Девизне резерве и покриће валутног одбора.....	7
G08: Резервни новац и монетарна мултипликација, мјесечне промјене.....	7
G09: Обавезе и депозити генералне владе код комерцијалних банака, мјесечне промјене .....	7
G10: Мјесечне промјене индиректних пореза.....	8
G11: Отплата спољног дуга сектора генералне владе .....	8
G12: Принос до доспјећа на деветомјесечне трезорске записе Федерације Босне и Херцеговине.....	8
G13: Реални индекс промета трговине на мало .....	9
G14: Годишња промјена обима индустријске производње и ПМИ индекс у производном сектору, у зони евра.....	9
G15: Доприноси годишњој промјени обима индустријске производње по индустријским групама, изворни индекси.....	9
G16: Извоз према главним групама производа, годишње промјене.....	10
G17: Годишње промјене у девизном курсу КМ .....	10
G18: Увоз према главним групама производа, годишње промјене.....	10

Уредништво:

- мр Елма Хасановић  
- мр Емина Милишић

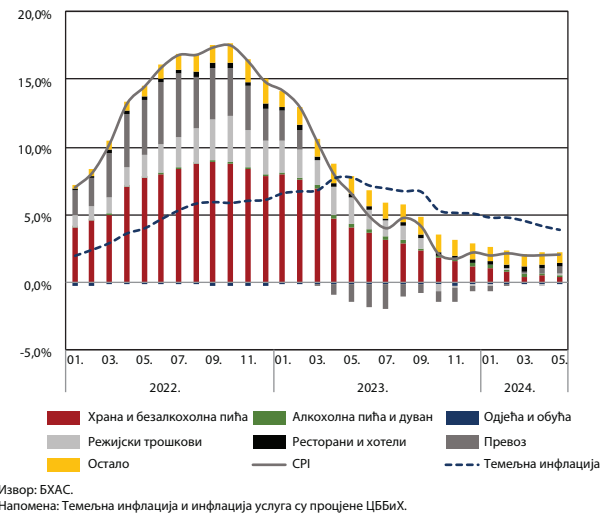
## УВОДНИ САЖЕТАК

У мају 2024. године је настављен умјерен раст просјечних потрошачких цијена у БиХ, док је у зони евра забиљежена нешто виша стопа инфлације у односу на претходна два мјесеца (Графикони 01 и 02). Управни одбор ЕЦБ-а у мају није мијењао референтне каматне стопе, стога на тржишту новца није било већих промјена. Уз очекивања смањења каматних стопа ЕЦБ-а, приноси на тржишту десетогодишњих обвезница земаља зоне евра, готово да нису мијењани у односу на претходни мјесец (Графикон 03).

Укупни кредити у БиХ су наставили расти и у мају, док су депозити на мјесечном нивоу незнатно смањени (Графикони 04 и 05). У односу на претходни мјесец, основица за обрачун обавезне резерве није значајније измјењена, док је вишак изнад обавезне резерве значајно смањен. Услед значајног смањења вишка изнад обавезне резерве, у посматраном периоду забиљежено је смањење стања на рачунима резерви банака, што је утицало и на смањење имплицитне стопе обавезне резерве (Графикон 06). Девизне резерве су поново забиљежиле мјесечно смањење у мају, што је у великој мјери последица негативног салда купопродаје КМ са банкама и интерним депонентима (Графикон 07). На смањење резервног новца у мају значајно је утицало смањење депозита банака код монетарних власти, а кретање резервног новца у односу на кретање монетарних агрегата резултовало је повећањем монетарних мултипликатора (Графикон 08). У мају је забиљежен мјесечни раст обавеза генералне владе код комерцијалних банака, те незнатан мјесечни пад њихових депозита (Графикон 09). Првенствено, због рекордно високе основице у априлу, у мају је регистрован мјесечни пад нето наплате прихода од индиректних пореза (Графикон 10). Стабилна наплата прихода од индиректних пореза у номиналним износима је настављена, чиме је осигурана одрживост отплате спољног дуга (Графикон 11). У мају, оба ентитета су емитовали трезорске записе (Графикон 12).

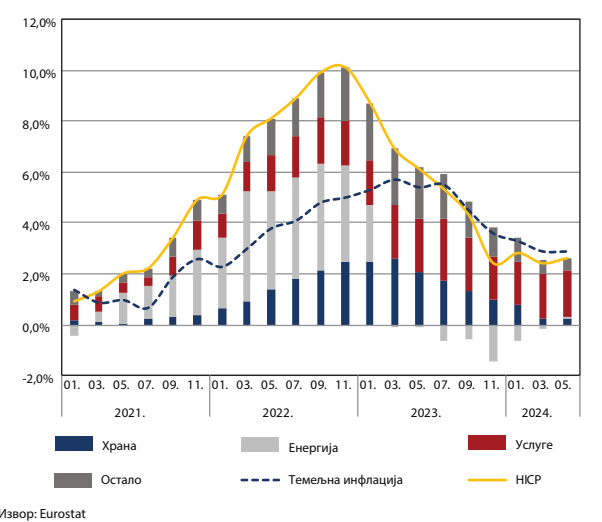
Реални индекс промета трговине на мало забиљежио је значајан раст у мају (Графикон 13). С друге стране, обим индустријске производње наставио је биљежити годишњи пад и у зони евра и у БиХ (Графикони 14 и 15). Након опоравка у претходном мјесецу, у мају је поново дошло до смањења вриједности извоза робе на годишњем нивоу, што је углавном последица пада извоза производа минералног поријекла, највећим дијелом електричне енергије (Графикон 16). Номинални ефективни курс (NEER) је у априлу забиљежио апresiasiју услед номиналне апresiasiје EUR-а према турској лири, док је реални ефективни курс (REER) депрeцирао, што је последица просјечно нижих стопа инфлације у БиХ у односу на земље главне трговинске партнере (Графикон 17). С друге стране, вриједност увезене робе у БиХ је у мају забиљежила благи годишњи раст (Графикон 18).

Г01: Допринос годишњој промјени просјечних потрошачких цијена у БиХ, на крају маја



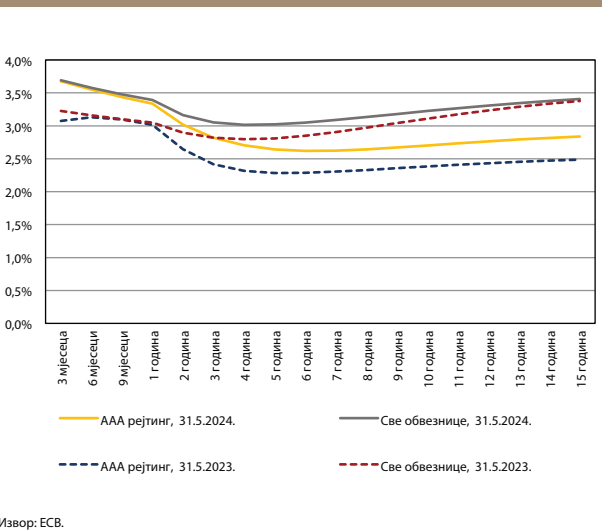
У мају је настављен умјерен раст просјечних потрошачких цијена, те је забиљежен годишњи раст цијена од 2%. Темелна инфлација је у мају износила 3,9%, што је још увијек изнад стопе укупне инфлације, али представља и најнижу стопу темелне инфлације од почетка године. Највећи годишњи раст цијена, у мају, забиљежен је за категорије услуга ресторана и хотела (7,1%), осталих производа и услуга (5,0%), те за категорију превоза (4,5%), првенствено као резултат ниске базе у претходној години. Цијене превоза су такође забиљежиле највећи допринос укупном расту просјечних потрошачких цијена (0,6 пп), а након тога категорије хране и безалкохолних пића (0,3 пп), те услуге ресторана и хотела (0,2 пп). Инфлација услуга је, у мају, забиљежила годишњу стопу раста од 4,8%, што је за 2,8 пп више у односу на стопу укупне инфлације.

Г02: Доприноси компоненти годишњој промјени потрошачких цијена у зони евра, на крају маја



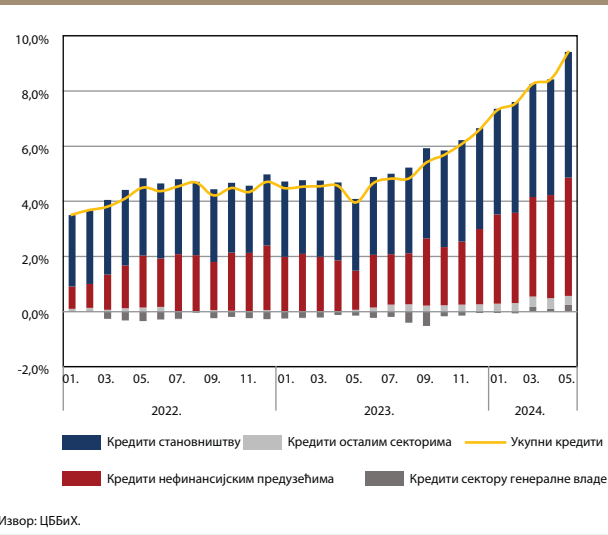
У мају 2024. године, у зони евра је забиљежена нешто виша стопа инфлације (2,6%), у односу на претходна два мјесеца, првенствено као резултат виших стопа инфлације у категоријама енергије и услуга. Након што су забиљежене негативне стопе у посљедњих дванаест мјесеци, цијене енергије су у мају забиљежиле годишњи раст цијена од 0,3%, највише због базног ефекта. Цијене услуга су, у мају, такође забиљежиле нешто вишу стопу раста цијена (4,1%), те су надмашиле раст укупне и темелне инфлације за 1,5 пп и 1,2 пп, респективно. Темелна инфлација у зони евра је забиљежила вишу стопу него у претходном мјесецу, те је и даље виша у односу на укупну стопу раста цијена. Највећи допринос укупном расту цијена у зони евра имала је категорија услуга, док је категорија хране биљежила идентичан допринос као у посљедња три мјесеца. Стопа раста цијена хране, у мају је била нижа за 11,9 пп, у односу на исти мјесец претходне године.

Г03: Крива приноса у зони евра



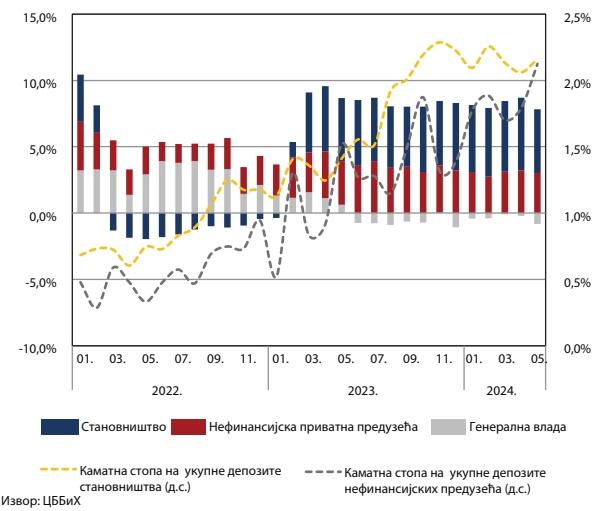
Управни одбор ЕСВ-а на састанку у мају задржао је кључне стопе на истом нивоу па на тржишту новца није било већих промјена. Након што су снажно пали крајем прошле године, приноси на дугорочне државне обвезнице углавном су расли до краја априла, а затим су до средине маја врло благо пали. Како се у зони евра инфлација наставила успоравати, и уз очекивања смањења каматних стопа ЕСВ-а, приноси на тржишту десетогодишњих обвезница земаља зоне евра, у мају, скоро да нису мијењани у односу на претходни мјесец. У крајем дјелу криве приноса се идентификује подједнаки ризици од рецесије у скупини земаља које имају првокласни кредитни рејтинг и осталим земаљама зоне евра. У дужем дјелу криве приноса нижи кредитни рејтинг носи више трошкове финансирања јавног дуга. Међутим, у односу на период од прије годину дана, тај распон (енг. spread) је смањен.

Г04: Допринос годишњој промјени укупних кредита



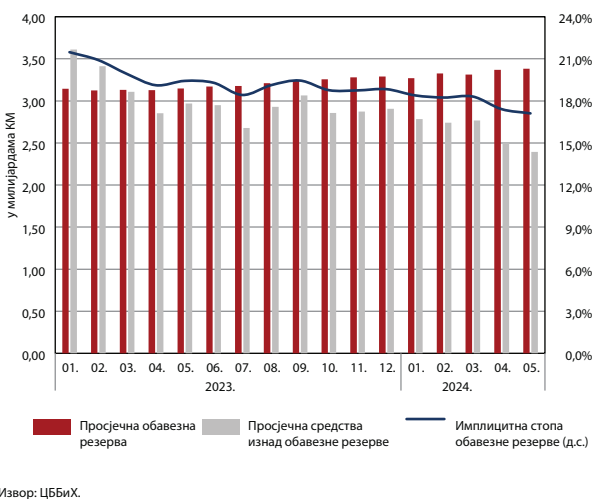
На годишњем нивоу тренд кредитног раста започет половином прошле године је одржан и у мају. У односу на исти мјесец прошле године стање кредита је више за 9,4%. У структури кредитног раста се запажа раст удјела кредита приватним нефинансијским предузећима. Каматне стопе су приближно на истом нивоу као и у претходном мјесецу, у сектору становништва 5,6%, а у сектору нефинансијских предузећа 4,3%. На мјесечном нивоу укупни кредити су порасли за 1,1%, и исти допринос расту су имали и сектор становништва и сектор нефинансијских приватних предузећа (по 0,5 п.п.).

Г05: Каматне стопе и допринос годишњој промјени укупних депозита



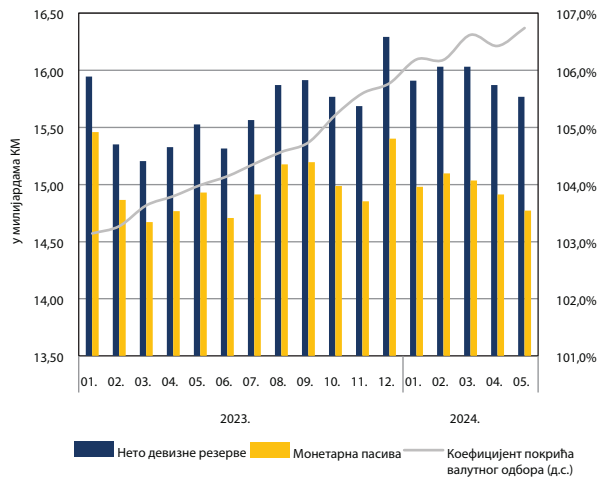
Стопа годишњег раста депозита у мају од 7,2% је на нивоу једногодишњег просјека. Након петнаестомјесечног раста укупни депозити су у мају благо кориговани. Поред сектора становништва мјесечном смањењу депозита су доприњели депозити институција Босне и Херцеговине. На крају маја њихово учешће у укупним депозитима је 0,8%, а укупно апсолутно мјесечно смањење било је 56 милиона КМ. Стање орочених депозита становништва уз благо смањење трансакционих депозита становништва су биле главне дерминанте мјесечног смањења укупних депозита од 0,1%. С друге стране, највећи позитиван допринос мјесечној промјени укупних депозита дали су депозити нефинансијских приватних предузећа (0,6 п.п.) чије је учешће у укупним депозитима крајем маја било 22,7%.

Г06: Просјечна средства на рачуну резерви код ЦББиХ и имплицитна стопа



Основица за обрачун обавезне резерве на крају маја износила је 33,8 милиона КМ и већа је од стања у односу на исти период прошле године за 2,33 милиона КМ. Услед значајнијег смањења вишка изнад обавезне резерве, у посматраном периоду забиљежено је смањење стања на рачунима резерви код ЦББиХ. У складу са забиљеженим кретањима на рачуну резерви и имплицитна стопа обавезне резерве је забиљежила смањење па је на крају маја износила 17,1%. Стопа накнаде на рачунима резерви као и стопа обавезне резерве нису мијењане у посматраном периоду.

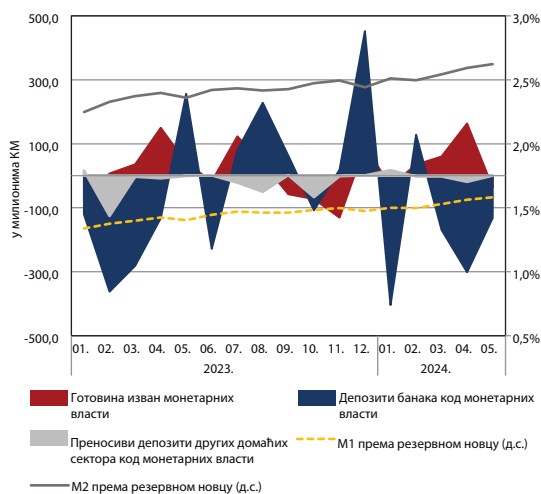
Г07: Девизне резерве и покриће валутног одбора



Извор: ЦББиХ

Након смањења у априлу, у мају 2024. године поново је забиљежено мјесечно смањење девизних резерви од 103,9 милиона КМ те је стање девизних резерви крајем мјесеца износило 15,76 милијарди КМ. Посматрано на годишњем нивоу, девизне резерве су више у односу на исти мјесец претходне године за 239,1 милиона КМ. Негативна мјесечна промјена девизних резерви у мају 2024. године је у великој мјери посљедица негативног салда купопродаје КМ са банкама и интерним депонентима, које су у овом мјесецу износиле 164 милиона КМ. На отплату вањског дуга у мају 2024. године се односило 105,7 милиона КМ. Позиција осталих промјена девизних резерви је забиљежила позитиван мјесечни тренд (48,9 милиона КМ)

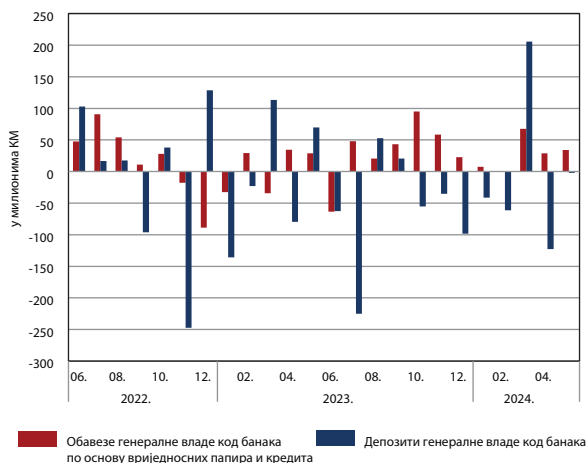
Г08: Резервни новац и монетарна мултипликација, мјесечне промјене



Извор: ЦББиХ

На значајно мјесечно смањење резервног новца у мају највише је утицало смањење депозита банака код монетарних власти. У односу на исти период претходне године резервни новац је мањи за 346 милиона КМ. Услед смањења готовине изван монетарних власти као и преносивих депозита домаћих сектора код монетарних власти забиљежено је мјесечно смањење монетарног агрегата М2. Забиљежено кретање резервног новца у односу на кретање монетарних агрегата резултовало је повећањем монетарних мултипликатора на мјесечном нивоу на крају маја 2024. године.

Г09: Обавезе и депозити генералне владе код комерцијалних банака, мјесечне промјене



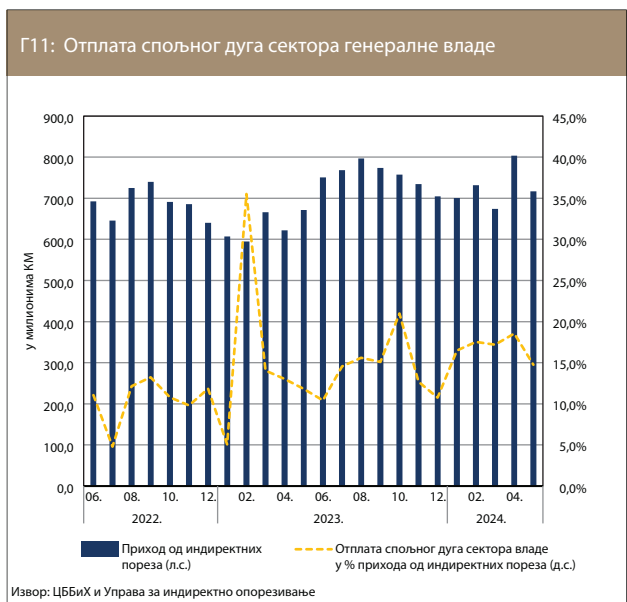
Извор: ЦББиХ

У мају је дошло до мјесечног раста обавеза генералне владе код комерцијалних банака у износу од 34,2 милиона КМ. С друге стране, биљежи се континуирано смањење депозита генералне владе, изузев у марту, и у мају је забиљежен њихов незнатан мјесечни пад од 2,0 милиона КМ. На крају маја укупне обавезе сектора генералне владе код комерцијалних банака су износиле 3,55 милијарди КМ, што представља годишњи раст од 362,5 милиона КМ или 11,4%. Изложеност банкарског сектора према сектору генералне владе је на крају маја била 8,7% укупне активе банкарског сектора.

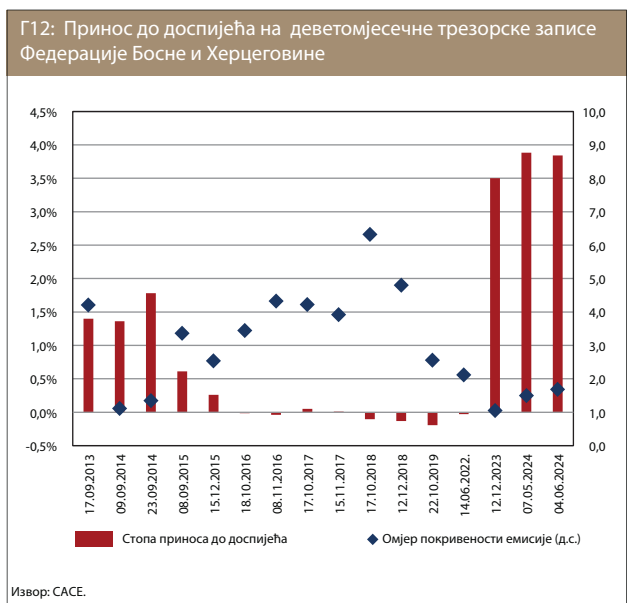




Последњих неколико мјесеци забиљежене су значајне осцилације у мјесечној наплати прихода. У мају је регистрован мјесечни пад нето наплате прихода од индиректних пореза (10,8%), првенствено због рекордно високе основице у априлу, када је забиљежена највећа мјесечна нето наплата прихода од оснивања Управе за индиректно опорезивање. Мјесечни пад нето прихода долази од свих категорија индиректних пореза, док је најзначајнији пад прихода од ПДВ-а и акциза (47,8 и 23,2 милиона КМ респективно). Такође, поврати у мају су забиљежили мјесечни раст од 6,0% што је у коначници утицало на нижу мјесечну наплату прихода у мају. У кумулативу, за пет мјесеци текуће године, нето приходи од индиректних пореза су износили 3,63 милијарди КМ, што представља раст од 465,7 милиона КМ (14,7%) на годишњем нивоу.

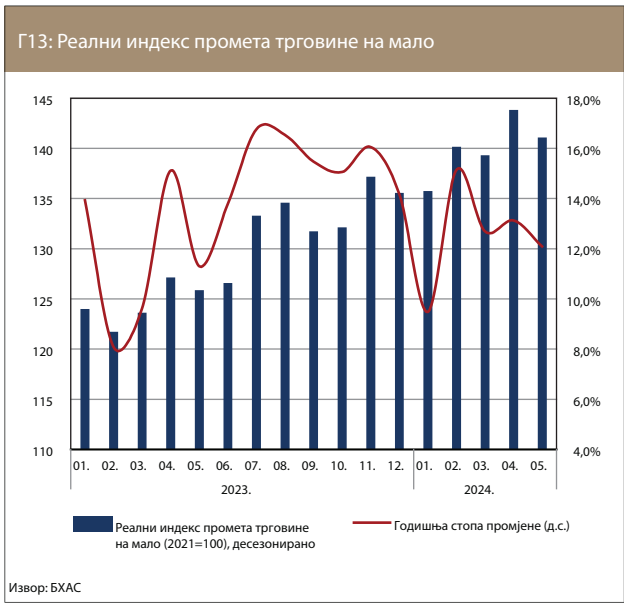


Настављена је стабилна наплата прихода од индиректних пореза у номиналним износима, како на мјесечном, тако и на годишњем нивоу. Стабилна наплата прихода од индиректних пореза осигурава одрживост отплате вањског дуга. У првих пет мјесеци текуће године за сервисирање вањског дуга сектора генералне владе издвојено је 614,5 милиона КМ што представља 16,9 % од укупног износа прихода од индиректних пореза наплаћених у првих пет мјесеци текуће године. У мају је отплаћено 105,7 милиона КМ, што је 14,8% изражено у процентима прихода од индиректних пореза за наведени мјесец.

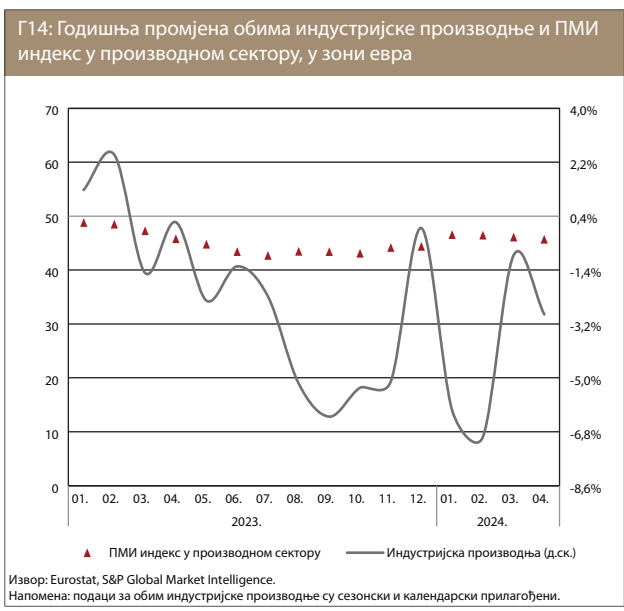


У мају су и Република Српска и Федерација Босне и Херцеговине емитовале трезорске записе. Република Српска је емитовала шестомјесечне трезорске записе, а Федерација Босне и Херцеговине тромјесечне и деветомјесечне трезорске записе. У односу на претходне емисије, стопе приноса до доспијећа нису промјењене, изузев на тржишту тромјесечних трезорских записа Федерације Босне и Херцеговине. На тржишту деветомјесечних трезорских записа Федерације Босне и Херцеговине омјер покривености емисије је значајно испод највише вриједности, али је и даље релативно висок.





У мају 2024. године, реални индекс промета трговине на мало је забиљежио значајан годишњи раст, од 12,1%. Стопа реалног раста индекса трговине на мало, у мају, била је за 0,8 пп виша у односу на годишњу стопу раста из истог мјесеца претходне године, те за 3,1 пп виша у односу на просјечну стопу раста забиљежену за цијелу 2023. годину. Највећи годишњи раст забиљежен је за дјелатности Трговина на мало текстилом, одјећом, обућом и производима од коже (31,8%), Трговина на мало осталом робом (22,1%), те Трговина на мало информацијско-комуникацијском опремом (21,0%). Са друге стране, највећи годишњи пад у мају је забиљежила дјелатност Трговина на мало књигама, новинама, музичким и видео-записима (16,1%).

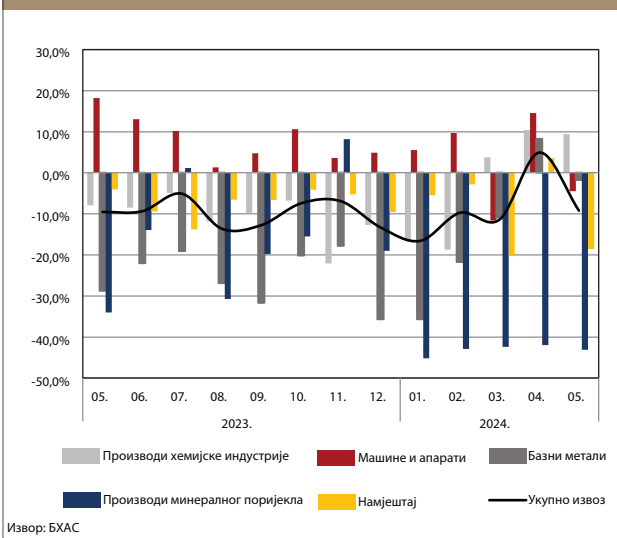


У зони евра је обим индустријске производње у априлу забиљежио годишњи пад од 2,9%. Дјелатност прерађивачке индустрије у зони евра је такође у априлу забиљежила годишњу стопу пада од 2,9%, док је дјелатност производње и снабдјевања електричном енергијом и плинком забиљежила годишњи пад од 1,4%. Посматрано према главним индустријским групама, највећи пад обима индустријске производње, на годишњем нивоу, у априлу, су забиљежили капитални производи и трајни производи за широку потрошњу (од 5,3% и 3,1%, респективно). Са друге стране, нетрајни производи за широку потрошњу су, у априлу, забиљежили годишњи раст обима индустријске производње од 0,7%. Индекс менаџера набавке ПМИ (енгл. Purchasing Managers' Index), за производни сектор, од почетка 2024. године и даље биљежи мјесечне вриједности испод 50 (што означава контракцију економске активности), но ипак биљежи нешто више вриједности у односу на другу половину 2023. године.



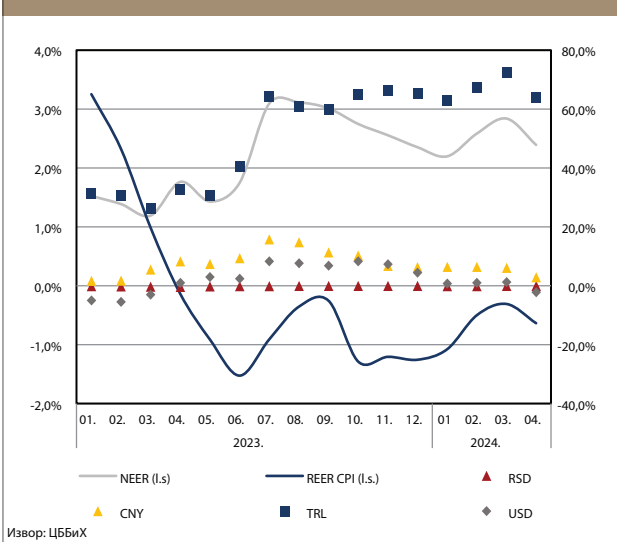
Обим индустријске производње је, у мају 2024. године, забиљежио годишњи пад од 10,4%. Највећи допринос укупном паду обима индустријске производње имали су интермедијарни производи (4,3%) и енергија (3,4%). У мају су све главне индустријске групе забиљежиле годишњи пад обима производње, с тим што је најизраженији годишњи пад забиљежен за трајне производе за широку потрошњу и капиталне производе, од 15,6% и 13,4%, респективно. У односу на крај 2023. године, индустријска производња је у мају 2024. године забиљежила пад од 4,7%. Посматрано по дјелатностима, све дјелатности су у мају забиљежиле снажан пад на годишњем нивоу: рударство (13,1%), прерађивачка индустрија (9,6%), и производња и снабдјевање електричном енергијом и плинком (13,1%). У склопу прерађивачке индустрије, све најзначајније области су забиљежиле годишњи пад, изузев производње прехранбених производа која је забиљежила годишњи раст од 4,7%.

Г16: Извоз према главним групама производа, годишње промјене



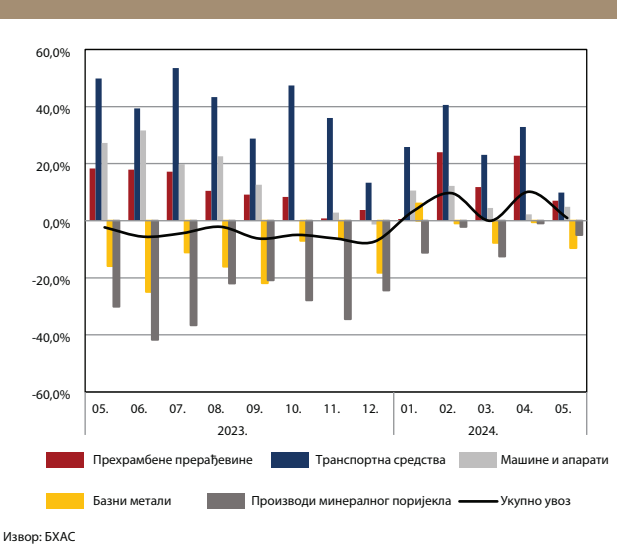
Након опоравка у претходном мјесецу, у мају је поново дошло до смањења вриједности извоза робе на годишњем нивоу. Вриједност извезене робе у посматраном мјесецу је износила 1,32 милијарде КМ, што представља годишњи пад од 9,2%. Годишњи пад вриједности извоза робе последица је пада извоза већине најзначајнијих група производа: производи минералног поријекла (највећим дијелом електрична енергија) 43,1%, намјештај 18,6%, машине и апарати 4,5% и базни метали 1,7%. С друге стране, извоз производа хемијске индустрије је забиљежио годишњи раст од 9,4%.

Г17: Годишње промјене у девизном курсу КМ



Номинални ефективни курс (NEER) је у априлу забиљежио апрецијацију од 2,4%. Апрецијација NEER-a је највећим дијелом узрокована значајном номиналном апрецијацијом EUR, наше сидрене валуте, према турској лири која је у априлу, на годишњем нивоу, износила 63,8%, као и апрецијацијом према чешкој круни 7,2%, мађарској форинти 4,0% и кинеском јуану 2,5%. КМ је у априлу текуће године забиљежила номиналну годишњу депрецијацију према америчком долару (2,2%), британској фунти (2,9%) и пољској злоти (7,0%). С друге стране, реални ефективни курс (REER), гдје је индекс потрошачких цијена кориштен као дефлатор, је у априлу забиљежио годишњу депрецијацију од 0,6%. Депрецијација REER-a је последица просјечно нижих стопа инфлације у БиХ (2,0%) у априлу у односу на земље главне трговинске партнере (Турска 69,8%, Србија 5,0%, Хрватска 4,7%, Аустрија 3,4% и Словенија 3,0%).

Г18: Увоз према главним групама производа, годишње промјене



Вриједност увезене робе у мају текуће године је износила 2,39 милијарди КМ, што представља годишњи раст од 0,9%. Значајан допринос расту виједности увоза забиљежен је код увоза транспортних средстава (годишњи раст 9,9%), прехранбених прерађевина (7,1%) и машина и апарата (4,9%). Негативан утицај на вриједност увезене робе у мају забиљежен је код увоза базних метала (годишњи пад од 9,6%), највећим дијелом као последица слабих извозних резултата ове групе производа услед значајне увозно-извозне корелације. Такође, увоз производа минералног поријекла, највећим дијелом нафте и нафтних деривата, забиљежио је годишњи пад од 5,0%.

## СТАТИСТИЧКИ ДОДАТАК

T01: Главни економски индикатори .....	13
T02: Куповина и продаја КМ.....	14
T03: Девизне резерве ЦББиХ.....	15
T04: Монетарни агрегати .....	16
T05: Монетарни преглед .....	17
T06: Биланс стања ЦББиХ.....	19
T07: Консолидовани биланс комерцијалних банака у БиХ.....	20
T08: Укупни депозити и кредити комерцијалних банака.....	22
T09: Валутна структура депозита и кредита комерцијалних банака .....	23
T10: Секторска структура депозита код комерцијалних банака .....	24
T11: Секторска структура кредита код комерцијалних банака.....	25
T12: Каматне стопе на кредите становништву .....	26
T13: Каматне стопе на кредите нефинансијским предузећима .....	27
T14: Каматне стопе на депозите становништва и нефинансијских предузећа .....	28
T15: Просјечне обавезне резерве .....	29
T16: Индекс индустријске производње БиХ.....	30
T17: Индекс потрошачких цијена за БиХ .....	31
T18: Платни биланс Босне и Хецеговине .....	32
T19: Међународна инвестициона позиција (МИП) .....	33
T20: Спољнотрговинска размјена БиХ .....	34
T21: Извоз робе по земљама дестинације .....	35
T22: Увоз робе по земљама поријекла .....	36
T23: Преглед просјечних средњих курсева КМ.....	37

**Напомена:** Кратка методолошка објашњења се налазе испод сваке табеле, док су опширнија доступна на [www.cbbh.ba](http://www.cbbh.ba)

**Напомена уз табеле 4, 5, 7, 8, 9, 10, 11, 12 и 13.**

Од 1. јула 2017. године наступила је статусна промјена припајања супсидијарног друштва UniCredit Leasing д.о.о. Сарајево друштву UniCredit Bank д.д. Мостар. У складу с тим, Unicredit Leasing д.о.о. Сарајево престаје постојати закључно с 30. јуном 2017. године а подаци припојеног друштва се исказују у склопу извјештаја UniCredit Bank д.д. Мостар, почевши од извјештаја за јули 2017. године.

Ревидирани подаци за период јануар 2006. – новембар 2015. године су базирани на активном подбилансу банака с већинским државним капиталом из Федерације БиХ, при чему је искључен пасивни подбиланс. Кроз ову допуну статистике корисницима се пружа већа аналитичка корисност података и објективни показатељи о тренутном пословању банака у БиХ. Пасивни подбиланс садржи обавезе по иностраним кредитима и старој девизној штедњи грађана до 31. марта 1992. године, и не одсликава актуелно пословање банке, те ће овај подбиланс у процесу приватизације преузети Министарство финансија ФБиХ у складу са Законом о почетном билансу банака и Законом о приватизацији, као што је урађено за претходно приватизоване банке. Извршена ревизија је у највећој мјери утицала на смањење кредита јавним предузећима у иностраној валути, смањење стране пасиве, на смањење осталих ставки активе и пасиве по основу старе девизне штедње, а у знатно мањим износима на ставке кредита влади ентитета, фиксну активу, депозите нерезидената, акције и капитал.

Подаци о „пуном“ билансу, с укљученим пасивним подбилансом, корисницима су још увијек доступни на: [http://statistics.cbbh.ba:4444/Panorama/novaview/SimpleLogin\\_bs.aspx](http://statistics.cbbh.ba:4444/Panorama/novaview/SimpleLogin_bs.aspx)

У новембру 2014. године, двије банке су извршиле продају и пренос дијела кредитног портфела што је за ефекат имало повећање резерви код монетарних власти у укупном износу од 64 милиона КМ и смањења слиједећих ставки: потраживања од приватних предузећа за 260 милиона КМ, стране пасиве за 101 милион КМ и осталих ставки (нето) за 95 милиона КМ.

Због примјене Међународних рачуноводствених стандарда (МРС) и Међународних старндарда у финансијским извјештајима банака Федерације БиХ и преноса новчаних токова у децембарским подацима за 2011. годину, дошло је до сљедећих промјена, на страни активе: смањења кредита за 155 милиона КМ, повећања остале активе за 10 милиона КМ, на страни пасиве смањења обавеза према нерезидентима у износу

од 624 милиона КМ, повећања резервисања за кредитне губитке за 472 милиона КМ и повећања остале пасиве за 7 милиона КМ.

У фебруару 2011. једна банка из Федерације БиХ извршила је рекласификацију депозита у износу од око 80 милиона КМ, с депозита јавних предузећа на депозите владе ентитета, у складу с препорукама ММФ-а.

По налогу Агенције за банкарство ФБиХ, у јуну 2010. једна банка је извршила прекњижавање око 300 милиона КМ потраживања по основу хартија од вриједности од домаћих институционалних сектора на потраживања од нерезидената. У децембру 2010. иста банка је извршила ретроактивно ову исправку у одговарајућим износима за период од августа 2009. када је грешка настала до маја 2010. Наведена исправка се одразила на пораст стране активе и пад осталих ставки нето.

Једна банка из Федерације БиХ извршила је рекласификацију финансијских инструмената у оквиру стране активе за период јануар - август 2010. у износу од око 40 милиона КМ. Потраживања од нерезидената по основу кредита рекласификована су у потраживања од нерезидената по основу хартија од вриједности, што се одразило на промјене унутар краткорочне и дугорочне стране активе.

По налогу Агенције за банкарство Републике Српске, једна банка је извршила рекласификацију финансијских инструмената на страни пасиве за период септембар 2008. - новембар 2010, тј. смањење орочених и штедних депозита небанкарских финансијских институција и сектора владе, а повећање кредита од наведених сектора, респективно у одговарајућим износима, по мјесецима, у распону од 50 - 150 милиона КМ.

У складу с новом регулативом Агенције за банкарство РС, објављеној у Сл. гласнику РС бр.136/10, којом је прописан нови начин књиговодственог евидентирања потраживања класификованих у категорију «Е», обрачуна и књиговодственог евидентирања камате по некавалитетној активи, те обрачуна општих и посебних резервисања, банке из РС-а су у подацима за децембар 2010. године извршиле примјену наведене регулативе, преносом наведених позиција из ванбилансне евиденције у биланс. Исправка се одразила на страни активе, на пораст кредита у износу од 144 милиона КМ, пораст доспјелих камата у износу од 36 милиона КМ, а на страни пасиве, на пораст резервисања за кредитне губитке у износу од 180 милиона КМ у оквиру рачуна капитала.

## Т01: Главни економски индикатори

	05.2024.	Промијене у односу на		
		04.2024.	12.2023.	05.2023.
<b>ФИНАНСИЈСКИ СЕКТОР</b>	у милионима КМ			
<b>Монетарни сектор</b>				
Новчана маса М2	36.626	-0,1%	2,3%	8,4%
Девизне резерве	15.767	-0,7%	-3,2%	1,6%
Просјечно стање рачуна резерви код ЦББиХ	5.776	-1,6%	-6,8%	-5,6%
<b>Банкарски сектор</b>				
Укупни кредити	24.534	1,1%	4,3%	9,4%
Укупни депозити	31.878	-0,1%	2,4%	7,2%
<b>Небанкарски сектор</b>				
Промет на BLSE	66.007	78,7%	-41,0%	6,2%
Промет на SASE	59.734	-9,1%	43,8%	13,5%
Промет у БПРВ-у	12.301	-7,8%	-8,2%	6,3%
Промет у жироклирингу	2.104	-6,4%	-6,4%	4,8%
<b>Берзански индекс</b>				
у поенима				
BIRS	902	-1,3%	-7,1%	16,9%
SASX 30	1.920	0,1%	0,0%	8,2%
<b>РЕАЛНИ СЕКТОР</b>	у особама			
Потрошачке цијене - БиХ		-0,2%	1,0%	2,0%
Индустријска производња - БиХ		-3,4%	-4,7%	-10,4%
Број незапослених - БиХ	324.517	-1,6%	-5,5%	-5,9%
<b>СПОЉНИ СЕКТОР</b>				
у милионима КМ				
		Промијене у односу на		
		04.2024.	12.2023.	05.2023.
Увоз	2.391	-3,6%	5,3%	0,9%
Извоз	1.320	-10,1%	8,2%	-9,2%
<b>ЈАВНЕ ФИНАНСИЈЕ</b>				
у милионима КМ				
Нето индиректни порези	716,6	-10,8%	1,7%	6,7%
ПДВ	471,0	-9,2%	-0,2%	14,3%
Акцизе	136,7	-14,5%	5,6%	-10,2%
Царине	44,9	-17,9%	-4,3%	10,0%

T02: Куповина и продаја КМ						у хиљадама КМ
Година	Мјесец	Продаја	Куповина	Салдо	Кумулатив салда	
1	2	3	4	5=(3-4)	6	
2014.		5.065.358	4.379.047	686.312	6.828.327	
2015.		5.470.552	4.699.060	771.492	7.599.818	
2016.		7.485.849	6.622.039	863.811	8.463.629	
2017.		8.476.378	7.421.186	1.055.192	9.518.821	
2018.		10.792.432	9.780.514	1.011.918	10.530.740	
2019.		11.385.556	10.533.525	852.031	11.382.771	
2020.		11.344.462	10.184.558	1.159.904	12.542.676	
2021.		9.872.890	7.399.673	2.473.217	15.015.893	
2022.		6.291.277	6.075.689	215.588	15.231.481	
2023.		10.891.324	11.128.647	-237.323	14.994.158	
2023.	05.	958.727	772.177	186.549	14.547.213	
	06.	1.001.282	1.234.920	-233.638	14.313.575	
	07.	942.508	751.701	190.807	14.504.383	
	08.	1.045.521	767.902	277.619	14.782.002	
	09.	1.023.263	997.606	25.657	14.807.659	
	10.	1.036.034	1.269.657	-233.623	14.574.036	
	11.	885.488	994.493	-109.006	14.465.030	
	12.	1.569.408	1.040.280	529.128	14.994.158	
2024.	01.	923.995	1.476.724	-552.729	14.441.428	
	02.	1.268.309	1.146.704	121.605	14.563.034	
	03.	1.261.289	1.290.283	-28.994	14.534.040	
	04.	1.197.819	1.346.211	-148.392	14.385.648	
	05.	1.080.066	1.255.863	-175.797	14.209.851	

## Т03: Девизне резерве ЦББиХ

на крају периода, у милионима КМ

Година	Мјесец	Бруто девизне резерве							Нето девизне резерве	Монетарна пасива	Нето страна актива ЦББиХ	
		Злато	Држање SDR	Страна валута у трезору ЦББиХ	Депозити код нерезидентних банака	Остало	Инвестиције у хартије од вриједности	9=3+...+8				
1	2	3	4	5	6	7	8	9=3+...+8	10	11	12=10-11	
2014.	12.	182,7	5,2	71,8	2.181,7	0,0	5.384,1	7.825,6	7.824,5	7.293,1	531,4	
2015.	12.	182,3	3,8	128,5	1.003,6	0,0	7.288,1	8.606,3	8.605,0	8.064,6	540,4	
2016.	12.	205,1	2,6	194,8	2.970,4	0,0	6.158,2	9.531,1	9.529,0	8.926,3	602,6	
2017.	12.	203,9	1,5	236,4	2.698,6	0,0	7.416,1	10.556,6	10.555,0	9.977,1	577,8	
2018.	12.	210,0	2,2	274,1	2.911,4	0,0	8.225,4	11.623,2	11.621,4	10.983,3	638,1	
2019.	12.	254,1	0,2	322,6	3.102,8	0,0	8.917,4	12.597,1	12.595,4	11.824,2	771,2	
2020.	12.	291,6	0,9	142,2	3.832,1	0,0	9.601,3	13.868,0	13.866,3	12.970,6	895,7	
2021.	12.	302,0	1,9	469,6	3.945,1	0,0	11.629,6	16.348,1	16.345,8	15.573,0	772,8	
2022.	12.	160,0	0,1	572,0	8.273,2	0,0	7.060,5	16.065,9	16.063,3	15.611,7	451,5	
2023.	12.	175,5	2,1	455,2	8.326,6	0,0	7.330,6	16.289,9	16.287,4	15.401,2	886,2	
2023.	05.	172,4	1,7	530,1	8.140,7	0,0	6.683,2	15.528,0	15.525,3	14.929,9	595,4	
	06.	165,2	1,7	531,6	7.817,4	0,0	6.802,1	15.317,9	15.315,2	14.706,0	609,2	
	07.	167,7	21,6	453,9	8.194,6	0,0	6.727,6	15.565,5	15.563,1	14.912,8	650,3	
	08.	168,0	1,7	457,9	8.391,1	0,0	6.853,5	15.872,1	15.869,1	15.175,8	693,3	
	09.	164,2	1,8	457,9	8.298,3	0,0	6.994,3	15.916,3	15.913,5	15.194,3	719,3	
	10.	176,0	22,2	457,9	8.199,9	0,0	6.911,9	15.767,8	15.764,8	14.986,4	778,5	
	11.	175,6	2,1	374,5	8.278,3	0,0	6.854,3	15.684,7	15.682,0	14.853,9	828,1	
	12.	175,5	2,1	455,2	8.326,6	0,0	7.330,6	16.289,9	16.287,4	15.401,2	886,2	
	2024.	01.	176,8	21,6	454,9	7.052,1	0,0	8.202,5	15.907,9	15.905,6	14.981,0	924,6
		02.	177,6	2,7	454,9	6.891,7	0,0	8.503,3	16.030,1	16.027,2	15.097,2	930,1
		03.	194,3	2,7	455,7	6.769,0	0,0	8.609,1	16.030,8	16.028,3	15.035,8	992,5
		04.	201,2	20,3	456,2	6.514,8	0,0	8.678,4	15.870,9	15.868,6	14.913,0	955,5
05.		201,5	3,1	458,1	6.218,7	0,0	8.885,6	15.767,0	15.764,4	14.771,8	992,5	

## Напомена:

Монетарни подаци ажурирани у складу с методологијом ММФ-а (Приручник за монетарну и финансијску статистику, 2000.), од јануара 2006. године.

Бруто девизне резерве чине стања билансних позиција краткорочне стране aktive ЦББиХ (злато, располагање ЦББиХ SDR, девизе у трезору ЦББиХ, преносиви депозити у иностранству код нерезидентних банака и остало) и инвестирања у хартије од вриједности од јула 2006. године по одлуци Инвестиционог комитета ЦББиХ. Нето девизне резерве представљају разлику између бруто девизних резерви и обавеза према нерезидентима. Монетарну пасиву ЦББиХ чине новац изван монетарних власти и депозити резидената код монетарних власти. Нето страна актива ЦББиХ представља разлику између нето девизних резерви и монетарне пасиве ЦББиХ.



**T04: Монетарни агрегати**

на крају периода, у милионима КМ

Година	Мјесец	Готовина изван монетарних власти	Депозити банака код монетарних власти	Преносиви депозити других домаћих сектора код монетарних власти	Готовина изван банака	Преносиви депозити у домаћој валути	Остали депозити у домаћој валути	Преносиви депозити у иностраној валути	Остали депозити у иностраној валути	Резервни новац	M1	QM	M2
1	2	3	4	5	6	7	8	9	10	11=3+4+5	12=6+7	13=8+9+10	14=12+13
2014.	12.	3.210,5	3.751,1	38,3	2.814,0	4.496,4	3.377,3	1.301,2	5.280,0	6.999,9	7.310,4	9.958,5	17.268,9
2015.	12.	3.499,5	4.063,5	51,7	3.055,3	5.125,6	3.562,6	1.360,4	5.543,3	7.614,7	8.180,9	10.466,3	18.647,2
2016.	12.	4.066,8	4.269,1	52,0	3.401,2	5.899,8	3.883,0	1.535,6	5.478,0	8.387,9	9.301,0	10.896,6	20.197,6
2017.	12.	4.319,4	5.033,1	76,1	3.648,1	6.924,4	4.091,6	1.816,2	5.636,1	9.428,5	10.572,5	11.543,8	22.116,3
2018.	12.	4.750,6	5.523,3	125,5	3.978,6	8.166,4	4.302,2	1.961,4	5.782,4	10.399,4	12.145,1	12.046,0	24.191,1
2019.	12.	5.199,9	5.743,6	176,6	4.330,1	8.921,1	2.998,0	2.490,3	7.593,2	11.120,2	13.251,2	13.081,5	26.332,7
2020.	12.	6.172,5	5.901,1	231,8	5.043,4	10.011,8	3.034,7	2.902,5	7.256,6	12.305,4	15.055,2	13.193,8	28.249,0
2021.	12.	6.923,8	7.219,6	304,9	5.540,0	12.387,6	3.044,2	3.300,1	7.243,8	14.448,3	17.927,5	13.588,1	31.515,6
2022.	12.	7.436,1	7.217,4	272,7	6.126,2	13.752,5	2.878,7	3.583,9	6.898,8	14.926,2	19.878,6	13.361,3	33.240,0
2023.	12.	7.565,1	7.083,2	16,9	6.550,5	15.064,1	2.891,3	3.974,6	7.310,3	14.665,2	21.614,6	14.176,2	35.790,8
2023.	05.	7.588,7	6.578,4	151,7	6.163,5	13.922,7	2.815,6	3.924,3	6.956,7	14.318,8	20.086,2	13.696,6	33.782,8
	06.	7.571,4	6.349,8	152,6	6.253,1	14.082,0	2.854,5	3.887,6	6.975,2	14.073,9	20.335,1	13.717,3	34.052,4
	07.	7.694,8	6.429,3	131,6	6.373,8	14.593,9	2.825,2	3.946,5	6.942,0	14.255,7	20.967,7	13.713,7	34.681,4
	08.	7.734,4	6.657,4	81,4	6.388,9	14.758,3	2.900,7	3.958,4	6.978,9	14.473,3	21.147,2	13.838,0	34.985,2
	09.	7.677,2	6.720,3	83,4	6.397,2	14.788,1	2.904,5	4.009,3	7.027,1	14.480,9	21.185,3	13.941,0	35.126,3
	10.	7.604,3	6.612,6	16,4	6.338,6	14.766,2	2.952,2	4.032,7	7.094,3	14.233,3	21.104,8	14.079,2	35.184,0
	11.	7.473,4	6.631,4	15,5	6.289,4	14.859,2	2.946,0	4.050,8	7.074,9	14.120,3	21.148,6	14.071,6	35.220,2
	12.	7.565,1	7.083,2	16,9	6.550,5	15.064,1	2.891,3	3.974,6	7.310,3	14.665,2	21.614,6	14.176,2	35.790,8
2024.	01.	7.533,2	6.679,3	34,3	6.378,3	14.998,9	2.943,3	4.191,7	7.257,7	14.246,9	21.377,2	14.392,6	35.769,8
	02.	7.568,3	6.807,6	31,8	6.430,9	15.155,0	2.907,5	4.009,5	7.475,0	14.407,7	21.585,9	14.392,0	35.977,9
	03.	7.628,2	6.638,8	29,3	6.553,1	15.303,8	2.934,4	4.038,1	7.519,3	14.296,3	21.856,9	14.491,9	36.348,8
	04.	7.791,7	6.337,6	10,8	6.672,9	15.423,3	2.927,1	4.100,8	7.542,5	14.140,1	22.096,2	14.570,3	36.666,6
	05.	7.754,9	6.206,1	11,0	6.609,7	15.483,3	2.945,9	4.060,7	7.526,3	13.971,9	22.093,0	14.532,9	36.625,9

**Напомена:**

Од јануара 2019. године извршена је рекласификација валутне структуре финансијских инструмената (кредити, депозити, хартије од вриједности) исказаних оригинално у КМ са валутном клаузулом са позиција домаће валуте на позиције стране валуте у извјештајима монетарне статистике у складу са препорукама из ММФ-овог Приручника и Водича за компилацију монетарне и финансијске статистике из 2016. године.

Монетарни подаци ажурирани у складу с методологијом ММФ-а (Приручник за монетарну и финансијску статистику, 2000.), од јануара 2006. године.

Готовина изван монетарних власти је преузета из Биланса стања ЦББиХ и представља готов новац изван централне банке (монетарних власти). Депозити комерцијалних банака представљају средства комерцијалних банака на рачунима код ЦББиХ. Преносиви депозити других домаћих сектора код монетарних власти представљају депозите других домаћих сектора (осим депозита централне владе). Централна влада представља институције БиХ, владе ентитета, ентитетске фондове социјалне сигурности и Брчко дистрикта. Фондови социјалне заштите на ентитетском нивоу (из Федерације БиХ: Фонд ПИО, Фонд здравства Федерације БиХ, Фонд за запошљавање Федерације БиХ, а из Републике Српске: Фонд пензијско-инвалидског осигурања РС, Фонд здравства РС, Фонд за запошљавање РС и Фонд за дјечију заштиту РС) класификовани су на ниво централне владе. Готовина изван банака је преузета из Биланса стања ЦББиХ (табела б) и представља готов новац у оптицају изван централне банке (монетарних власти) и готов новац изван комерцијалних банака. Преносиви или трансфербилни депозити у домаћој валути су преузети из Монетарног прегледа (табела 5) и представљају депозите нецентралне владе (депозите кантона и општина), депозите јавних и приватних предузећа, осталих финансијских институција и депозите осталих домаћих сектора (становништва, непрофитних институција и осталих неклассификованих сектора). Остали депозити у домаћој валути, преносиви и остали депозити у иностраној валути су преузети из Монетарног прегледа (табела 5), и представљају депозите нецентралне владе (депозите кантона и општина), депозите јавних и приватних предузећа, осталих финансијских институција и депозите осталих домаћих сектора (становништва, непрофитних институција и осталих неклассификованих сектора). Резервни новац (примарни новац или монетарна база) је у цијелости преузет из Биланса стања ЦББиХ (табела б), а чине га готов новац изван монетарних власти, депозити комерцијалних банака и депозити осталих домаћих сектора (осим централне владе) код монетарних власти. Према националној дефиницији, новчану масу чине сви преносиви и остали депозити домаћих небанкарских и невладиних сектора, као и сектора локалне владе у домаћој и иностраној валути. Депозити ентитетских Фондова социјалне сигурности/заштите прикључени су централној влади на ентитетском нивоу и тиме искључени из Новчане масе или Монетарних агрегата. Монетарни агрегат M1 чине готовина изван банака и преносиви депозити у домаћој валути свих домаћих сектора (осим депозита централне владе). Монетарни агрегат QM је дефинисан као истоимена позиција у Монетарном прегледу (табела 5) и обухвата остале депозите у домаћој валути, преносиве и остале депозите у иностраној валути свих домаћих сектора (осим депозита централне владе). Новчану масу M2 чине монетарни агрегати, новац M1 и квази-новац QM

## T05: Монетарни преглед

на крају периода, у милионима КМ

## АКТИВА

Година	Мјесец	Нето страна актива				Потраживања од домаћих сектора							Укупно
		Страна актива	Страна пасива	5 = 3+4	Потраживања од централне владе (нето)	Потраживања од кантона и општина	Потраживања од нефинансијских јавних предузећа	Потраживања од нефинансијских приватних предузећа	Потраживања од осталих финансијских институција	Потраживања од осталих домаћих сектора	12 = 6+...+11	13 = 5+...+12	
1	2	3	4	5 = 3+4	6	7	8	9	10	11	12 = 6+...+11	13 = 5+...+12	
2014.	12.	10.479,7	-2.961,1	7.518,6	71,0	509,1	443,6	7.452,0	61,3	7.502,5	16.039,4	23.557,9	
2015.	12.	11.107,9	-2.614,6	8.493,3	160,1	537,2	400,0	7.452,6	74,6	7.875,3	16.499,8	24.993,1	
2016.	12.	12.199,0	-2.476,4	9.722,6	101,8	517,8	375,6	7.743,9	67,2	8.155,8	16.962,0	26.684,6	
2017.	12.	13.372,4	-2.589,5	10.782,9	-148,7	511,5	406,2	8.354,5	96,5	8.689,3	17.909,4	28.692,2	
2018.	12.	15.505,5	-3.041,1	12.464,4	-464,7	496,0	428,0	8.654,6	136,8	9.306,3	18.556,9	31.021,4	
2019.	12.	17.069,9	-3.120,0	13.949,9	-679,3	506,7	509,3	9.070,9	152,2	10.024,9	19.584,7	33.534,6	
2020.	12.	18.340,2	-2.326,3	16.013,9	-236,3	538,1	540,8	8.618,1	155,0	9.937,9	19.553,6	35.567,5	
2021.	12.	21.065,4	-1.949,0	19.116,3	-804,4	583,5	532,3	8.812,6	164,1	10.478,3	19.766,3	38.882,7	
2022.	12.	21.084,4	-1.813,4	19.271,1	-509,1	592,0	652,8	9.197,6	180,2	11.027,6	21.141,1	40.412,2	
2023.	12.	22.027,1	-1.492,6	20.534,4	125,1	645,6	644,9	9.828,3	231,8	11.847,1	23.322,8	43.857,2	
2023.	05.	21.042,0	-1.490,6	19.551,4	-286,5	587,6	602,0	9.415,9	177,1	11.292,2	21.788,4	41.339,8	
	06.	20.997,4	-1.457,7	19.539,7	-302,8	576,8	623,1	9.562,4	199,6	11.433,3	22.092,5	41.632,2	
	07.	21.345,1	-1.451,7	19.893,4	-52,3	576,2	617,4	9.554,1	203,1	11.531,4	22.430,0	42.323,5	
	08.	21.794,5	-1.478,4	20.316,0	-75,9	572,4	623,4	9.523,3	206,3	11.596,2	22.445,7	42.761,7	
	09.	21.769,7	-1.459,6	20.310,1	-60,2	568,6	622,2	9.629,3	206,9	11.675,4	22.642,4	42.952,5	
	10.	21.900,4	-1.452,7	20.447,6	-112,0	631,9	623,1	9.622,2	228,2	11.764,3	22.757,7	43.205,3	
	11.	21.793,6	-1.457,3	20.336,3	2,7	632,5	625,9	9.679,8	212,2	11.820,5	22.973,6	43.309,9	
	12.	22.027,1	-1.530,1	20.497,0	125,1	645,6	644,9	9.828,3	231,8	11.847,1	23.322,8	43.819,8	
2024.	01.	22.081,0	-1.462,6	20.618,4	154,3	641,2	635,8	9.776,1	221,2	11.864,8	23.293,4	43.911,9	
	02.	22.112,2	-1.466,7	20.645,4	224,0	637,2	622,6	9.920,9	218,8	11.944,6	23.568,0	44.213,4	
	03.	22.283,7	-1.419,2	20.864,5	86,4	642,6	625,3	10.118,3	243,6	12.082,4	23.798,7	44.663,2	
	04.	22.305,3	-1.444,0	20.861,4	165,5	642,7	607,5	10.256,2	249,6	12.195,7	24.117,2	44.978,6	
	05.	22.021,8	-1.486,8	20.535,0	222,5	655,3	607,2	10.364,6	245,3	12.326,2	24.421,1	44.956,1	

## Напомена:

Од јануара 2019. године извршена је рекласификација валутне структуре финансијских инструмената (кредити, депозити, хартије од вриједности) исказаних оригинално у КМ са валутном клаузулом са позиција домаће валуте на позиције стране валуте у извјештајима монетарне статистике у складу са препорукама из ММФ-овог Приручника и Водича за компилацију монетарне и финансијске статистике из 2016. године.

Монетарни подаци ажурирани у складу с методологијом ММФ-а (Приручник за монетарну и финансијску статистику, 2000.), од јануара 2006. године.

Монетарни преглед приказује консолидоване податке Биланса стања ЦББиХ - монетарних власти (табела б) и Консолидованог биланса комерцијалних банака БиХ (табела 7). Нето страна актива представља разлику између збира страних актива ЦББиХ - монетарних власти и комерцијалних банака БиХ и збира страних пасива ЦББиХ - монетарних власти и комерцијалних банака БиХ. Домаћи кредити представљају потраживања комерцијалних банака од свих домаћих сектора, уз напомену да су потраживања од централне владе исказана у нето износу, тј. умањена за депозите централне владе код ЦББиХ и код комерцијалних банака БиХ. Централна влада представља институције БиХ, владе ентитета, ентитетске фондове социјалне сигурности и Брчко дистрикта. Према новој методологији, фондови социјалне сигурности/заштите се класификују на ниво централне владе као ентитетски ванбуџетски фондови, што се директно одражава на податке о нето потраживањима од централне владе у Монетарном прегледу.

## Т05: Монетарни преглед

на крају периода, у милионима КМ

## ПАСИВА

Година	Мјесец	Новчана маса (M2)										Хартије од вриједности	Кредити	Акције и други капитал	Остале ставке (нето)	Укупно
		Новац (M1)					Квази-новац (QM)									
		Готовина изван банака	Преносиви депозити у домаћој валути	5=3+4	Преносиви депозити у иностраној валути	6	Остали депозити у домаћој валути	7	Остали депозити у иностраној валути	8	9=6+7+8					
1	2	3	4	5=3+4	6	7	8	9=6+7+8	10=5+9	11	12	13	14	15=10+...+14		
2014.	12.	2.814,0	4.496,4	7.310,4	1.301,2	3.377,3	5.280,0	9.958,5	17.268,9	0,0	681,0	3.993,5	1.614,5	23.557,9		
2015.	12.	3.055,3	5.125,6	8.180,9	1.360,4	3.562,6	5.543,3	10.466,3	18.647,2	8,0	599,2	4.148,0	1.590,7	24.993,1		
2016.	12.	3.401,2	5.899,8	9.301,0	1.535,6	3.883,0	5.478,0	10.896,6	20.197,6	8,0	510,0	4.440,4	1.528,6	26.684,6		
2017.	12.	3.648,1	6.924,4	10.572,5	1.816,2	4.091,6	5.636,1	11.543,8	22.116,3	8,0	460,0	4.659,5	1.448,4	28.692,2		
2018.	12.	3.978,6	8.166,4	12.145,1	1.961,4	4.302,2	5.782,4	12.046,0	24.191,1	8,0	467,5	4.848,9	1.505,9	31.021,4		
2019.	12.	4.330,1	8.921,1	13.251,2	2.490,3	2.998,0	7.593,2	13.081,5	26.332,7	8,0	532,4	5.224,6	1.436,9	33.534,6		
2020.	12.	5.043,4	10.011,8	15.055,2	2.902,5	3.034,7	7.256,6	13.193,8	28.249,0	0,0	606,7	5.306,9	1.404,9	35.567,5		
2021.	12.	5.540,0	12.387,6	17.927,5	3.300,1	3.044,2	7.243,8	13.588,1	31.515,6	0,0	638,5	5.287,3	1.441,4	38.882,7		
2022.	12.	6.126,2	13.752,5	19.878,6	3.583,9	2.878,7	6.898,8	13.361,3	33.240,0	0,0	622,8	5.208,0	1.341,4	40.412,2		
2023.	12.	6.550,5	15.064,1	21.614,6	3.974,6	2.891,3	7.310,3	14.176,2	35.790,8	3,7	643,4	6.012,6	1.406,7	43.857,2		
2023.	05.	6.163,5	13.922,7	20.086,2	3.924,3	2.815,6	6.956,7	13.696,6	33.782,8	0,0	651,2	5.584,1	1.321,6	41.339,8		
	06.	6.253,1	14.082,0	20.335,1	3.887,6	2.854,5	6.975,2	13.717,3	34.052,4	0,0	661,5	5.583,9	1.334,4	41.632,2		
	07.	6.373,8	14.593,9	20.967,7	3.946,5	2.825,2	6.942,0	13.713,7	34.681,4	0,0	665,8	5.679,8	1.296,5	42.323,5		
	08.	6.388,9	14.758,3	21.147,2	3.958,4	2.900,7	6.978,9	13.838,0	34.985,2	0,0	669,5	5.807,2	1.299,7	42.761,7		
	09.	6.397,2	14.788,1	21.185,3	4.009,3	2.904,5	7.027,1	13.941,0	35.126,3	0,0	681,7	5.895,0	1.249,4	42.952,5		
	10.	6.338,6	14.766,2	21.104,8	4.032,7	2.952,2	7.094,3	14.079,2	35.184,0	0,0	681,7	5.981,3	1.358,2	43.205,3		
	11.	6.289,4	14.859,2	21.148,6	4.050,8	2.946,0	7.074,9	14.071,6	35.220,2	3,7	648,0	6.080,8	1.357,2	43.309,9		
	12.	6.550,5	15.064,1	21.614,6	3.974,6	2.891,3	7.310,3	14.176,2	35.790,8	3,7	643,4	6.012,6	1.369,3	43.819,8		
2024.	01.	6.378,3	14.998,9	21.377,2	4.191,7	2.943,3	7.257,7	14.392,6	35.769,8	3,7	643,2	6.134,6	1.360,6	43.911,9		
	02.	6.430,9	15.155,0	21.585,9	4.009,5	2.907,5	7.475,0	14.392,0	35.977,9	3,7	654,1	6.222,2	1.355,6	44.213,4		
	03.	6.553,1	15.303,8	21.856,9	4.038,1	2.934,4	7.519,3	14.491,9	36.348,8	0,0	669,0	6.323,4	1.322,0	44.663,2		
	04.	6.672,9	15.423,3	22.096,2	4.100,8	2.927,1	7.542,5	14.570,3	36.666,6	3,4	652,1	6.396,1	1.260,4	44.978,6		
	05.	6.609,7	15.483,3	22.093,0	4.060,7	2.945,9	7.526,3	14.532,9	36.625,9	3,4	653,9	6.436,1	1.236,9	44.956,1		

## Напомена:

Од јануара 2019. године извршена је рекласификација валутне структуре финансијских инструмената (кредити, депозити, хартије од вриједности) исказаних оригинално у КМ са валутном клаузулом са позиција домаће валуте на позиције стране валуте у извјештајима монетарне статистике у складу са препорукама из ММФ-овог Приручника и Водича за компилацију монетарне и финансијске статистике из 2016. године.

Монетарни подаци ажурирани у складу с методологијом ММФ-а (Приручник за монетарну и финансијску статистику, 2000.), од јануара 2006. године.

Новац М1 чине готовина изван банака и преносиви депозити у домаћој валути свих домаћих сектора (осим депозита централне владе). Квази-новац QM обухвата остале депозите у домаћој валути, преносиве и остале депозите у иностраној валути свих домаћих сектора (осим депозита централне владе). Новчану масу М2 чине монетарни агрегати, новац М1 и квази-новац QM. Осталу пасиву чине хартије од вриједности, кредити, акције и други капитал и остале ставке (нето). Према новој методологији, као посебни финансијски инструменти на страни пасиве се исказују кредити (уз које се додаје обрачуната камата), као и акције и други капитал. Остале ставке (нето) су нераспоређене ставке пасиве умањене за нераспоређене ставке активе. У остале ставке (нето) су такође укључени и ограничени депозити, противставке фондова и владини фондови за кредитирање.

## Т06: Биланс стања ЦББиХ

на крају периода, у милионима КМ

Година	Мјесец	АКТИВА				ПАСИВА									
		Страна актива	Потраживања од домаћих сектора	Укупно	Резервни новац					Укупно	Страна пасива	Депозити централне владе	Акције и други капитал	Остале ставке (нето)	Укупно
					Готовина ван монетарних власти	Депозити комерцијалних банака код монетарних власти	Депозити других домаћих сектора код монетарних власти	Укупно	Депозити централне владе						
1	2	3	4	5=3+4	6	7	8	9=6+7+8	10	11	12	13	14=9+...+13		
2014.	12.	7.853,4	1,6	7.855,1	3.210,5	3.751,1	38,3	6.999,9	1,1	293,2	585,0	-24,2	7.855,1		
2015.	12.	8.634,1	1,5	8.635,7	3.499,5	4.063,5	51,7	7.614,7	1,3	449,9	593,7	-24,0	8.635,7		
2016.	12.	9.559,0	1,5	9.560,4	4.066,8	4.269,1	52,0	8.387,9	2,2	538,4	667,4	-35,5	9.560,4		
2017.	12.	10.584,4	2,2	10.586,6	4.319,4	5.033,1	76,1	9.428,5	1,6	548,6	652,6	-44,8	10.586,6		
2018.	12.	11.651,0	2,1	11.653,1	4.750,6	5.523,3	125,5	10.399,4	1,8	583,9	719,8	-51,8	11.653,1		
2019.	12.	12.624,9	2,2	12.627,1	5.199,9	5.743,6	176,6	11.120,2	1,7	704,0	856,5	-55,4	12.627,1		
2020.	12.	13.895,8	2,0	13.897,9	6.172,5	5.901,1	231,8	12.305,4	1,7	665,2	982,3	-56,8	13.897,9		
2021.	12.	16.376,0	2,6	16.378,5	6.923,8	7.219,6	304,9	14.448,3	2,3	1.124,7	861,4	-58,3	16.378,5		
2022.	12.	16.093,7	2,8	16.096,5	7.436,1	7.217,4	272,7	14.926,2	2,6	685,5	545,4	-63,3	16.096,5		
2023.	12.	16.317,7	2,8	16.320,5	7.565,1	7.083,2	16,9	14.665,2	2,5	736,0	911,3	5,5	16.320,5		
2023.	05.	15.555,8	2,1	15.557,9	7.588,7	6.578,4	151,7	14.318,8	2,7	611,1	689,3	-64,0	15.557,9		
	06.	15.345,7	2,4	15.348,1	7.571,4	6.349,8	152,6	14.073,9	2,7	632,2	703,3	-63,9	15.348,1		
	07.	15.593,3	1,8	15.595,1	7.694,8	6.429,3	131,6	14.255,7	2,3	657,2	743,5	-63,6	15.595,1		
	08.	15.899,9	2,1	15.902,0	7.734,4	6.657,4	81,4	14.473,3	3,0	702,6	785,5	-62,3	15.902,0		
	09.	15.944,1	2,3	15.946,4	7.677,2	6.720,3	83,4	14.480,9	2,8	713,4	811,0	-61,6	15.946,4		
	10.	15.795,6	1,8	15.797,5	7.604,3	6.612,6	16,4	14.233,3	3,0	753,0	869,2	-61,1	15.797,5		
	11.	15.712,6	2,0	15.714,6	7.473,4	6.631,4	15,5	14.120,3	2,7	733,6	918,7	-60,8	15.714,6		
	12.	16.317,7	2,8	16.320,5	7.565,1	7.083,2	16,9	14.665,2	2,5	736,0	911,3	5,5	16.320,5		
2024.	01.	15.935,7	1,7	15.937,3	7.533,2	6.679,3	34,3	14.246,9	2,3	734,1	949,3	4,7	15.937,3		
	02.	16.057,9	2,0	16.059,9	7.568,3	6.807,6	31,8	14.407,7	2,8	689,5	959,4	0,5	16.059,9		
	03.	16.058,7	2,4	16.061,0	7.628,2	6.638,8	29,3	14.296,3	2,6	739,5	1.021,7	1,0	16.061,0		
	04.	15.898,7	2,0	15.900,7	7.791,7	6.337,6	10,8	14.140,1	2,4	773,0	1.048,7	-63,3	15.900,7		
	05.	15.794,8	2,2	15.797,0	7.754,9	6.206,1	11,0	13.971,9	2,7	799,9	1.085,0	-62,5	15.797,0		

**Напомена:**

Монетарни подаци ажурирани у складу с методологијом ММФ-а (Приручник за монетарну и финансијску статистику, 2000.), од јануара 2006. године.

Страна актива ЦББиХ – монетарних власти обухвата злато, девизе у трезору ЦББиХ, девизне депозите код иностраних банака, располагање SDR, стране хартије од вриједности и остало. Потраживања од домаћих сектора представљају потраживања од радника ЦББиХ за дате дугорочне кредите и потраживања од комерцијалних банака по основу рачуна поравнања. Резервни новац (примарни новац или монетарна база) чине готов новац изван монетарних власти, депозити комерцијалних банака и депозити осталих домаћих сектора (осим централне владе) код монетарних власти. Готовина изван банака представља готов новац у оптицају изван централне банке (монетарних власти) и готов новац изван комерцијалних банака.

Страна пасива ЦББиХ обухвата краткорочне обавезе према нерезидентима, депозите нерезидената и остале краткорочне обавезе према нерезидентима и обавезе према ММФ-у (рачуни 1 и 2). Депозити централне владе код ЦББиХ представљају преносиве и остале депозите институција БиХ, влада ентитета, ентитетских фондова социјалне сигурности и Брчко дистрикта у домаћој валути. Акције и други капитал обухватају акционарски капитал, резултат текуће године, опште и посебне резерве и прилагођавање/поновно утврђивање вриједности. Остале ставке (нето) су нелоциране (нераспоређене) ставке пасиве умањене за нелоциране (нераспоређене) ставке активе.

## Т07: Консолидовани биланс комерцијалних банака у БиХ

на крају периода, у милионима КМ

## АКТИВА

Година	Мјесец	Резерве	Страна актива	Потраживања од опште владе	Потраживања од нефинансијских јавних предузећа	Потраживања од нефинансијских приватних предузећа	Потраживања од осталих финансијских институција	Потраживања од осталих домаћих сектора	Укупно
1	2	3	4	5	6	7	8	9	10 = 3+...+9
2014.	12.	4.115,0	2.626,3	1.854,5	443,6	7.452,0	61,3	7.501,7	24.054,3
2015.	12.	4.511,7	2.473,8	2.161,1	400,0	7.452,6	74,6	7.874,7	24.948,5
2016.	12.	4.936,6	2.640,0	2.179,1	375,6	7.743,9	67,2	8.155,4	26.097,7
2017.	12.	5.711,7	2.787,9	2.197,0	406,2	8.354,5	96,5	8.688,8	28.242,7
2018.	12.	6.296,9	3.854,5	2.280,9	428,0	8.654,6	136,8	9.305,9	30.957,6
2019.	12.	6.627,0	4.445,0	2.551,9	509,3	9.070,9	152,2	10.024,5	33.380,9
2020.	12.	7.099,6	4.444,3	3.015,4	540,8	8.618,1	155,0	9.937,6	33.810,8
2021.	12.	8.608,0	4.689,4	3.095,4	532,3	8.812,6	164,1	10.478,0	36.379,7
2022.	12.	8.541,6	4.990,8	3.171,7	652,8	9.197,6	180,2	11.027,3	37.761,9
2023.	12.	8.116,2	5.709,4	3.440,2	644,9	9.828,3	231,8	11.846,8	39.817,7
2023.	05.	8.014,8	5.486,1	3.199,6	602,0	9.415,9	177,1	11.292,0	38.187,5
	06.	7.678,8	5.651,7	3.152,4	623,1	9.562,4	199,6	11.433,0	38.301,0
	07.	7.756,8	5.751,9	3.200,8	617,4	9.554,1	203,1	11.531,3	38.615,4
	08.	8.011,2	5.894,5	3.223,1	623,4	9.523,3	206,3	11.596,0	39.077,8
	09.	8.011,1	5.825,6	3.266,8	622,2	9.629,3	206,9	11.675,2	39.237,1
	10.	7.887,4	6.104,7	3.362,3	623,1	9.622,2	228,2	11.764,2	39.592,2
	11.	7.826,9	6.081,0	3.421,0	625,9	9.679,8	212,2	11.820,3	39.667,1
	12.	8.116,2	5.709,4	3.440,2	644,9	9.828,3	231,8	11.846,8	39.817,7
2024.	01.	7.852,9	6.145,4	3.448,1	635,8	9.776,1	221,2	11.864,7	39.944,1
	02.	7.978,6	6.054,3	3.448,9	622,6	9.920,9	218,8	11.944,4	40.188,5
	03.	7.740,8	6.225,1	3.516,8	625,3	10.118,3	243,6	12.082,1	40.552,0
	04.	7.473,0	6.406,6	3.546,1	607,5	10.256,2	249,6	12.195,6	40.734,6
	05.	7.367,5	6.227,0	3.580,8	607,2	10.364,6	245,3	12.326,0	40.718,4

## Напомена:

Од јануара 2019. године извршена је рекласификација валутне структуре финансијских инструмената (кредити, депозити, хартије од вриједности) исказаних оригинално у КМ са валутном клаузулом са позиција домаће валуте на позиције стране валуте у извјештајима монетарне статистике у складу са препорукама из ММФ-овог Приручника и Водича за компилацију монетарне и финансијске статистике из 2016. године.

Монетарни подаци ажурирани у складу с методологијом ММФ-а (Приручник за монетарну и финансијску статистику, 2000.), од јануара 2006. године.

Консолидовани биланс комерцијалних банака обухвата Консолидоване билансе комерцијалних банака Главне јединице Сарајево, Главне јединице Мостар и Главне банке Републике Српске ЦББиХ и представља консолидована међусобна потраживања и обавезе између комерцијалних банака. Резерве банака састоје се од готовине у трезорима банака и депозита банака код ЦББиХ. Страна актива комерцијалних банака обухвата: девизе у трезорима, преносиве и остале депозите у иностранству код нерезидената, кредите нерезидентима, хартије од вриједности нерезидената у иностранству, и остала потраживања од нерезидената. Потраживања од опште владе обухватају потраживања од свих нивоа влада: централне владе (институције БиХ, владе ентитета, ентитетских фондова социјалне сигурности и Брчко дистрикта) и нецентралне владе (владе кантона и општина). Потраживања од осталих домаћих сектора обухватају: потраживања од нефинансијских јавних предузећа, нефинансијских приватних предузећа, осталих финансијских институција и осталих домаћих сектора (становништва, непрофитних институција и осталих неklasификованих сектора).

## T07: Консолидовани биланс комерцијалних банака у БиХ

на крају периода, у милионима КМ

ПАСИВА													
Година	Мјесец	Депозити централне владе	Преносиви депозити других домаћих сектора у домаћој валути	Преносиви депозити других домаћих сектора у иностраној валути	Остали депозити других домаћих сектора у домаћој валути	Остали депозити других домаћих сектора у иностраној валути	Хартије од вриједности	Кредити	Страна пасива	Акције и други капитал	Остале ставке (нето)	Укупно	
1	2	3	4	5	6	7	8	9	10	11	12	13=3+...+12	
2014.	12.	981,3	4.458,2	1.301,2	3.377,3	5.280,0	0,0	681,0	2.960,0	3.408,5	1.606,8	24.054,3	
2015.	12.	1.014,1	5.073,9	1.360,4	3.562,6	5.543,3	8,0	599,2	2.613,3	3.554,3	1.619,5	24.948,5	
2016.	12.	1.021,3	5.847,8	1.535,6	3.883,0	5.478,0	8,0	510,0	2.474,2	3.773,0	1.566,9	26.097,7	
2017.	12.	1.285,6	6.848,3	1.816,2	4.091,6	5.636,1	8,0	460,0	2.587,9	4.006,8	1.502,2	28.242,7	
2018.	12.	1.665,9	8.040,9	1.961,4	4.302,2	5.782,4	8,0	467,5	3.039,2	4.129,1	1.560,9	30.957,6	
2019.	12.	2.020,5	8.744,5	2.490,3	2.998,0	7.593,2	8,0	532,4	3.118,3	4.368,0	1.507,7	33.380,9	
2020.	12.	2.048,4	9.780,0	2.902,5	3.034,7	7.256,6	0,0	606,7	2.324,6	4.324,6	1.532,7	33.810,8	
2021.	12.	2.191,8	12.082,7	3.300,1	3.044,2	7.243,8	0,0	638,5	1.946,7	4.425,8	1.506,2	36.379,7	
2022.	12.	2.403,2	13.479,7	3.583,9	2.878,7	6.898,8	0,0	622,8	1.810,8	4.662,6	1.421,5	37.761,9	
2023.	12.	1.933,6	15.047,2	3.974,6	2.891,3	7.310,3	3,7	643,4	1.490,2	5.101,3	1.422,0	39.817,7	
2023.	05.	2.287,4	13.771,0	3.924,3	2.815,6	6.956,7	0,0	651,2	1.487,9	4.894,8	1.398,6	38.187,5	
	06.	2.246,2	13.929,3	3.887,6	2.854,5	6.975,2	0,0	661,5	1.455,0	4.880,6	1.411,0	38.301,0	
	07.	2.019,7	14.462,4	3.946,5	2.825,2	6.942,0	0,0	665,8	1.449,4	4.936,3	1.368,2	38.615,4	
	08.	2.024,1	14.676,9	3.958,4	2.900,7	6.978,9	0,0	669,5	1.475,5	5.021,7	1.372,1	39.077,8	
	09.	2.045,0	14.704,7	4.009,3	2.904,5	7.027,1	0,0	681,7	1.456,8	5.084,0	1.323,9	39.237,1	
	10.	2.089,4	14.749,8	4.032,7	2.952,2	7.094,3	0,0	681,7	1.449,7	5.112,1	1.430,2	39.592,2	
	11.	2.052,2	14.843,6	4.050,8	2.946,0	7.074,9	3,7	648,0	1.454,5	5.162,1	1.431,3	39.667,1	
	12.	1.933,6	15.047,2	3.974,6	2.891,3	7.310,3	3,7	643,4	1.527,6	5.101,3	1.384,6	39.817,7	
2024.	01.	1.918,5	14.964,6	4.191,7	2.943,3	7.257,7	3,7	643,2	1.460,3	5.185,3	1.375,9	39.944,1	
	02.	1.898,4	15.123,1	4.009,5	2.907,5	7.475,0	3,7	654,1	1.463,9	5.262,8	1.390,4	40.188,5	
	03.	2.048,4	15.274,5	4.038,1	2.934,4	7.519,3	0,0	669,0	1.416,7	5.301,8	1.349,8	40.552,0	
	04.	1.965,0	15.412,6	4.100,8	2.927,1	7.542,5	3,4	652,1	1.441,6	5.347,5	1.342,1	40.734,6	
	05.	1.903,1	15.472,3	4.060,7	2.945,9	7.526,3	3,4	653,9	1.484,2	5.351,1	1.317,5	40.718,4	

**Напомена:**

Од јануара 2019. године извршена је рекласификација валутне структуре финансијских инструмената (кредити, депозити, хартије од вриједности) исказаних оригинално у КМ са валутном клаузулом са позиција домаће валуте на позиције стране валуте у извјештајима монетарне статистике у складу са препорукама из ММФ-овог Приручника и Водича за компилацију монетарне и финансијске статистике из 2016. године.

Монетарни подаци ажурирани у складу с методологијом ММФ-а (Приручник за монетарну и финансијску статистику, 2000.), од јануара 2006. године.

Депозити централне владе укључују преносиве и остале депозите у домаћој и иностраној валути институција БиХ, влада ентитета, ентитетских фондова социјалне сигурности и Брчко дистрикта. Преносиви и остали депозити других домаћих сектора у домаћој и иностраној валути представљају обавезе банака према нецентралној влади (кантона и општина), нефинансијским јавним предузећима, нефинансијским приватним предузећима, осталим финансијским институцијама и осталим домаћим секторима (становништву, непрофитним институцијама и осталим неклассификованим секторима). Страна пасива комерцијалних банака обухвата обавезе банака према нерезидентима по основу преносивих и осталих депозита, кредита, хартија од вриједности, трговинских кредита и аванса и осталих рачуна дуговања. Према новој методологији, кредити на страни пасиве су приказани као посебан финансијски инструмент, уз које се додаје обрачуната камата.

Акције и други капитал обухватају акцијски капитал, задржани приход, резултат текуће године, опште и посебне резерве и прилагођавање/поновно утврђивање вриједности. Остале ставке (нето) су нераспоређене ставке пасиве умањене за нераспоређене ставке активе. Остале ставке (нето) такође обухватају и ограничене депозите.

## Т08: Укупни депозити и кредити комерцијалних банака

на крају периода, у милионима КМ

Година	Мјесец	Депозити			Кредити			
		Преносиви депозити	Остали депозити	Укупни депозити	Краткорочни кредити	Дугорочни кредити	Укупни кредити	
1	2	3	4	5=(3+4)	6	7	8=(6+7)	
2014.	12.	6.292,8	9.082,5	15.375,2	4.170,2	12.303,3	16.473,5	
2015.	12.	7.038,7	9.492,1	16.530,8	4.164,9	12.701,9	16.866,8	
2016.	12.	8.056,6	9.695,5	17.752,1	4.152,6	13.048,5	17.201,1	
2017.	12.	9.558,1	10.111,0	19.669,1	4.261,5	14.160,9	18.422,4	
2018.	12.	11.318,5	10.431,3	21.749,8	4.289,8	15.196,1	19.485,8	
2019.	12.	12.566,6	11.253,8	23.820,4	4.651,2	16.121,5	20.772,8	
2020.	12.	13.851,5	11.130,7	24.982,2	4.295,1	16.052,3	20.347,4	
2021.	12.	16.762,9	11.069,7	27.832,6	4.396,9	16.680,4	21.077,3	
2022.	12.	18.710,9	10.518,3	29.229,2	4.623,0	17.445,0	22.068,0	
2023.	12.	20.060,8	11.066,0	31.126,8	4.998,2	18.525,8	23.524,1	
2023.	05.	19.187,5	10.537,5	29.725,0	4.653,0	17.769,3	22.422,3	
	06.	19.240,0	10.622,9	29.862,9	4.807,4	17.918,7	22.726,2	
	07.	19.624,9	10.540,9	30.165,8	4.792,2	18.018,6	22.810,8	
	08.	19.773,5	10.735,5	30.509,0	4.765,2	18.093,3	22.858,5	
	09.	19.888,1	10.772,5	30.660,7	4.852,8	18.175,9	23.028,6	
	10.	19.955,4	10.933,0	30.888,4	4.884,4	18.302,5	23.186,9	
	11.	20.051,1	10.886,4	30.937,5	4.901,6	18.399,1	23.300,7	
	12.	20.060,8	11.066,0	31.126,8	4.765,5	18.758,6	23.524,1	
	2024.	01.	20.198,6	11.047,0	31.245,6	4.739,1	18.727,8	23.466,9
		02.	20.299,3	11.084,0	31.383,3	4.821,1	18.843,3	23.664,4
		03.	20.756,8	11.027,7	31.784,5	4.966,8	19.082,2	24.049,0
		04.	20.872,7	11.045,0	31.917,7	5.057,1	19.216,7	24.273,8
05.		20.843,7	11.034,6	31.878,3	5.098,7	19.435,3	24.534,0	

**Напомена:**

Монетарни подаци ажурирани у складу с методологијом ММФ-а (Приручник за монетарну и финансијску статистику, 2000.), од јануара 2006. године.

Укупни депозити представљају обавезе комерцијалних банака БиХ према свим домаћим институционалним секторима у домаћој и иностраној валути. Укупни кредити представљају потраживања комерцијалних банака БиХ од свих институционалних сектора, у домаћој и иностраној валути.



**T09: Валутна структура депозита и кредита комерцијалних банака** на крају периода, у милионима КМ

Година	Мјесец	ДЕПОЗИТИ				КРЕДИТИ				
		КМ	EUR	Остала страна валута	Укупно у КМ	КМ	EUR	Остала страна валута	Укупно у КМ	
1	2	3	4	5	6 = 3+4+5	7	8	9	10 = 7+8+9	
2014.	12.	8.696,0	6.062,5	616,8	15.375,2	16.246,1	218,6	8,7	16.473,5	
2015.	12.	9.513,6	6.347,0	670,2	16.530,8	16.642,8	217,5	6,5	16.866,8	
2016.	12.	10.607,6	6.458,1	686,4	17.752,1	16.990,4	205,6	5,1	17.201,1	
2017.	12.	12.022,8	6.949,5	696,7	19.669,1	18.285,4	132,6	4,4	18.422,4	
2018.	12.	13.807,3	7.222,2	720,3	21.749,8	19.386,2	98,2	1,4	19.485,8	
2019.	12.	13.306,9	9.529,5	984,0	23.820,4	9.910,7	10.833,1	29,0	20.772,8	
2020.	12.	14.374,7	9.776,7	830,8	24.982,2	9.855,4	10.471,5	20,5	20.347,4	
2021.	12.	16.732,4	10.257,3	842,9	27.832,6	11.174,0	9.893,6	9,7	21.077,3	
2022.	12.	18.209,1	10.073,0	947,1	29.229,2	13.086,0	8.979,5	2,6	22.068,0	
2023.	12.	19.182,7	11.048,0	896,0	31.126,8	15.113,0	8.410,2	0,9	23.524,1	
2023.	05.	18.295,1	10.480,3	949,6	29.725,0	13.802,9	8.617,0	2,4	22.422,3	
	06.	18.447,4	10.481,9	933,6	29.862,9	14.181,8	8.542,8	1,5	22.726,2	
	07.	18.801,8	10.434,3	929,8	30.165,8	14.296,8	8.512,7	1,3	22.810,8	
	08.	18.999,7	10.597,5	911,8	30.509,0	14.355,1	8.502,2	1,3	22.858,5	
	09.	19.038,2	10.706,7	915,8	30.660,7	14.573,8	8.453,9	1,0	23.028,6	
	10.	19.108,2	10.877,6	902,6	30.888,4	14.742,3	8.443,7	0,9	23.186,9	
	11.	19.160,8	10.891,2	885,4	30.937,5	14.876,2	8.423,7	0,8	23.300,7	
	12.	19.182,7	11.048,0	896,0	31.126,8	15.113,0	8.410,2	0,9	23.524,1	
	2024.	01.	19.166,2	11.181,0	898,4	31.245,6	15.124,0	8.342,1	0,8	23.466,9
		02.	19.284,0	11.211,6	887,7	31.383,3	15.391,5	8.272,1	0,8	23.664,4
03.		19.696,0	11.214,4	874,2	31.784,5	15.774,6	8.273,6	0,8	24.049,0	
04.		19.733,6	11.305,7	878,4	31.917,7	16.059,1	8.213,9	0,7	24.273,8	
05.		19.785,8	11.192,4	900,1	31.878,3	16.302,8	8.230,5	0,7	24.534,0	

**Напомена:**

Од јануара 2019. године извршена је рекласификација валутне структуре финансијских инструмената (кредити, депозити, хартије од вриједности) исказаних оригинално у КМ са валутном клаузулом са позиција домаће валуте на позиције стране валуте у извјештајима монетарне статистике у складу са препорукама из ММФ-овог Приручника и Водича за компилацију монетарне и финансијске статистике из 2016. године.

Монетарни подаци ажурирани у складу с методологијом ММФ-а (Приручник за монетарну и финансијску статистику, 2000.), од јануара 2006. године.

По налогу Агенције за банкарство ФБиХ у марту 2010. извршена је рекласификација кредита становништву с валутном клаузулом код једне банке, из кредита у EUR на кредите у КМ.

**T10: Секторска структура депозита код комерцијалних банака**

на крају периода, у милионима КМ

ДЕПОЗИТИ ДОМАЋИХ ИНСТИТУЦИОНАЛНИХ СЕКТОРА

Година	Мјесец	Депозити институција БиХ	Депозити влада ентитета	Депозити влада кантона	Депозити влада општина	Депозити фондова социјалне заштите	Депозити осталих финансијске институције	Депозити нефинансијских јавних предузећа	Депозити нефинансијских приватних предузећа	Депозити непрофитних организација	Депозити становништаа	Остали депозити	Укупно
1	2	3	4	5	6	7	8	9	10	11	12	13	14 = 3+...+13
2014.	12.	187,1	678,1	298,2	212,9	93,4	845,5	1.140,4	2.483,8	363,5	9.042,0	30,4	15.375,2
2015.	12.	231,8	693,0	337,0	245,5	65,8	891,7	1.187,6	2.606,7	365,7	9.864,8	41,2	16.530,8
2016.	12.	168,3	746,6	426,0	277,9	92,8	961,5	1.219,9	2.787,8	374,5	10.661,1	35,6	17.752,1
2017.	12.	267,3	856,7	599,5	340,2	152,9	1.047,0	1.384,8	3.329,9	384,1	11.271,1	35,4	19.669,1
2018.	12.	185,4	1.199,7	733,7	403,1	277,7	1.147,5	1.482,4	3.723,1	398,8	12.146,5	51,8	21.749,8
2019.	12.	173,8	1.467,9	914,6	446,3	352,7	1.155,4	1.510,7	4.052,6	447,5	13.240,9	58,0	23.820,4
2020.	12.	219,1	1.631,1	832,1	423,5	158,2	1.131,2	1.556,0	4.706,9	500,1	13.760,7	63,4	24.982,2
2021.	12.	136,1	1.838,7	1.245,2	612,1	187,0	1.159,6	1.804,1	5.535,4	543,1	14.695,5	75,7	27.832,6
2022.	12.	280,5	1.939,6	1.501,7	719,2	167,9	1.195,8	2.014,0	6.144,9	573,4	14.575,4	116,9	29.229,2
2023.	12.	237,9	1.480,6	1.667,3	728,5	184,9	1.038,0	1.895,0	7.088,5	645,4	16.058,7	102,1	31.126,8
2023.	05.	218,3	1.883,7	1.545,8	695,0	155,4	1.115,6	1.981,1	6.331,7	612,9	15.077,1	108,4	29.725,0
	06.	228,0	1.821,1	1.557,9	701,3	167,1	1.138,4	1.887,1	6.387,9	620,0	15.247,9	106,1	29.862,9
	07.	221,5	1.596,0	1.758,2	715,4	172,3	1.105,6	1.890,3	6.658,9	630,6	15.318,3	98,8	30.165,8
	08.	178,6	1.648,8	1.794,9	721,5	166,7	1.105,7	1.908,6	6.812,0	638,9	15.426,0	107,3	30.509,0
	09.	173,1	1.669,2	1.807,6	716,5	172,7	1.080,3	1.882,5	6.880,9	654,2	15.514,8	108,8	30.660,7
	10.	262,4	1.614,0	1.795,3	710,1	183,1	1.066,9	1.925,2	6.916,3	656,9	15.666,1	92,2	30.888,4
	11.	246,7	1.578,9	1.767,7	704,4	196,6	1.050,9	1.923,4	7.042,1	654,7	15.675,0	97,0	30.937,5
	12.	237,9	1.480,6	1.667,3	728,5	184,9	1.038,0	1.895,0	7.088,5	645,4	16.058,7	102,1	31.126,8
2024.	01.	267,8	1.439,2	1.549,1	706,0	181,3	1.022,0	1.965,0	7.221,5	675,2	16.117,1	101,4	31.245,6
	02.	328,6	1.378,0	1.556,6	716,0	161,6	1.013,8	2.008,6	7.094,2	677,3	16.352,3	96,4	31.383,3
	03.	275,7	1.583,5	1.623,5	735,0	158,9	1.012,9	2.038,9	7.011,9	682,5	16.565,2	96,6	31.784,5
	04.	306,6	1.460,8	1.669,3	714,7	167,4	1.007,2	2.029,7	7.037,1	705,0	16.727,5	92,6	31.917,7
	05.	250,8	1.458,7	1.665,9	714,9	163,6	1.034,7	2.037,6	7.229,3	702,7	16.501,9	118,2	31.878,3

**Напомена:**

Монетарни подаци ажурирани у складу с методологијом ММФ-а (Приручник за монетарну и финансијску статистику, 2000.), од јануара 2006. године. Депозити домаћих институционалних сектора представљају обавезе комерцијалних банака према свим институционалним секторима. Депозити на нивоу БиХ представљају депозите код банака које покрива Главна јединица Сарајево, Главна јединица Мостар и Главна банка Републике Српске ЦББиХ Бања Лука.

## Т11: Секторска структура кредита код комерцијалних банака

на крају периода, у милионима КМ

## КРЕДИТИ ДОМАЋИМ ИНСТИТУЦИОНАЛНИМ СЕКТОРИМА

Година	Мјесец	Кредити институцијама БиХ	Кредити владама ентитета	Кредити владама кантона	Кредити владама општина	Кредити фондовима социјалне заштите	Кредити осталим финансијским институцијама	Кредити нефинансијским јавним предузећима	Кредити нефинансијским приватним предузећима	Кредити непрофитним организацијама	Кредити становништву	Остали кредити	Укупно
1	2	3	4	5	6	7	8	9	10	11	12	13	14 = 3+...+13
2014.	12.	0,0	492,0	165,2	340,5	103,1	47,4	442,1	7.419,3	14,5	7.428,2	21,3	16.473,5
2015.	12.	0,0	490,2	230,3	303,7	138,4	60,1	396,7	7.418,2	16,7	7.784,2	28,2	16.866,8
2016.	12.	0,0	343,5	233,2	281,8	104,2	52,4	371,9	7.703,3	19,1	8.076,3	15,4	17.201,1
2017.	12.	0,0	378,0	209,3	292,0	87,3	83,4	401,6	8.319,8	21,8	8.613,7	15,6	18.422,4
2018.	12.	0,0	388,7	186,8	292,1	174,2	125,7	421,3	8.623,0	20,3	9.241,3	12,5	19.485,8
2019.	12.	0,0	416,5	168,7	313,5	199,5	144,7	497,6	9.034,0	20,6	9.975,5	2,2	20.772,8
2020.	12.	11,6	422,1	142,2	374,1	211,2	144,8	535,7	8.588,4	20,5	9.894,8	2,0	20.347,4
2021.	12.	16,1	407,0	187,2	375,8	194,2	152,7	510,7	8.776,8	20,3	10.435,5	1,1	21.077,3
2022.	12.	8,9	358,7	203,7	380,9	170,6	159,9	626,3	9.155,5	23,3	10.978,4	1,8	22.068,0
2023.	12.	5,9	283,6	266,7	373,5	180,5	206,0	617,1	9.767,7	34,6	11.786,0	2,5	23.524,1
2023.	05.	6,4	317,5	207,8	372,5	166,1	155,9	574,8	9.348,4	25,7	11.245,8	1,4	22.422,3
	06.	5,9	303,1	201,3	368,5	163,1	179,6	595,7	9.495,5	27,9	11.383,8	1,7	22.726,2
	07.	7,5	298,3	200,3	368,8	170,3	182,5	590,0	9.488,4	37,6	11.465,2	1,9	22.810,8
	08.	7,0	302,0	201,4	363,9	167,3	186,2	596,2	9.459,3	36,4	11.537,1	1,7	22.858,5
	09.	6,7	284,2	195,3	366,0	169,4	187,4	594,9	9.570,4	36,1	11.616,3	1,9	23.028,6
	10.	6,5	289,9	263,8	361,3	172,6	188,4	597,8	9.564,6	34,0	11.706,4	1,7	23.186,9
	11.	6,0	291,6	261,2	364,5	168,9	184,4	600,6	9.623,0	32,9	11.765,8	1,8	23.300,7
	12.	5,9	283,6	266,7	373,5	180,5	206,0	617,1	9.767,7	34,6	11.786,0	2,5	23.524,1
2024.	01.	5,9	282,4	264,9	371,1	177,9	199,1	607,4	9.714,1	33,1	11.809,4	1,5	23.466,9
	02.	5,9	278,1	263,6	368,1	173,4	196,7	594,9	9.860,0	33,6	11.888,7	1,6	23.664,4
	03.	5,8	301,7	258,5	378,6	170,2	219,8	597,6	10.056,6	33,0	12.025,3	2,0	24.049,0
	04.	5,8	296,4	256,8	380,8	167,1	217,7	579,7	10.195,6	33,6	12.138,6	1,6	24.273,8
	05.	3,3	288,4	255,3	394,7	184,3	219,4	579,4	10.304,9	34,6	12.268,3	1,5	24.534,0

## Напомена:

Монетарни подаци ажурирани у складу с методологијом ММФ-а (Приручник за монетарну и финансијску статистику, 2000.), од јануара 2006. године. Кредити домаћим институционалним секторима представљају потраживања комерцијалних банака од свих институционалних сектора. Кредити на нивоу БиХ укључују кредите пласиране преко комерцијалних банака које покрива Главна јединица Сарајево, Главна јединица Мостар и Главна банка Републике Српске ЦББиХ Бања Лука.

**T12: Каматне стопе на кредите становништву**

Каматне стопе на кредите у КМ														Каматне стопе на кредите у КМ са валутном клаузулом				* Револвинг кредити, прекорачења и кредитне картице (кредитна погодност и продужени кредит)	
Стамбени кредити							Остали кредити							Каматне стопе на кредите у КМ		Каматне стопе на кредите у КМ са валутном клаузулом			
Година	Период	Промијенлива стопа и до 1 године ИПФКС	Преко 1 до 5 година ИПФКС	Преко 5 година ИПФКС	Преко 10 година ИПФКС	Промијенлива стопа и до 1 године ИПФКС	Преко 1 до 5 година ИПФКС	Промијенлива стопа и до 1 године ИПФКС	Преко 1 до 5 година ИПФКС	Преко 5 година ИПФКС	Преко 10 година ИПФКС	Промијенлива стопа и до 1 године ИПФКС	Преко 1 до 5 година ИПФКС	Преко 5 година ИПФКС	Прекорачења	Кредитна картица са продуженим кредитом	Прекорачења		
Пондерисани мјесечни просјецји														- у процентима, на годишњем нивоу -					
2023.	05.	4,200	2,984	3,376	3,704	6,487	5,591	3,666	...	4,435	4,024	6,194	5,415	5,440	12,332	14,146	7,503		
	06.	4,189	...	3,383	3,793	6,408	5,506	4,232	...	4,666	3,947	6,056	5,219	5,333	12,813	14,071	7,409		
	07.	4,041	3,160	3,531	3,821	6,633	5,509	4,163	...	4,516	3,879	6,389	5,607	5,207	12,815	14,102	7,657		
	08.	3,991	3,159	3,574	3,784	6,733	5,570	4,437	...	4,536	3,928	6,122	5,855	5,769	12,882	14,093	7,614		
	09.	4,419	3,269	3,333	3,864	6,518	5,728	3,979	...	4,308	3,618	6,351	6,446	5,723	12,669	14,284	7,524		
	10.	4,803	3,697	3,366	3,891	6,797	5,689	4,013	...	4,071	3,827	6,812	6,521	5,918	12,666	14,313	7,393		
	11.	4,476	3,568	3,427	3,995	6,729	5,768	4,083	...	4,250	3,835	6,725	6,327	5,994	12,232	14,306	7,377		
	12.	4,918	3,695	3,440	3,793	6,329	5,854	4,074	...	4,050	3,844	6,889	5,985	5,951	12,114	14,312	7,110		
2024.	01.	4,803	3,681	3,380	3,933	6,957	5,858	4,632	...	4,326	3,850	6,937	5,877	5,941	12,159	14,345	7,020		
	02.	4,969	3,448	3,431	3,916	6,743	5,878	4,467	...	4,194	3,900	6,939	5,918	6,074	12,083	14,323	7,015		
	03.	4,968	3,489	3,596	3,842	6,717	5,748	4,372	...	4,539	3,806	6,747	6,566	6,022	12,007	14,400	7,001		
	04.	5,033	3,349	3,373	3,838	6,085	5,746	4,378	...	4,393	3,970	6,685	6,823	6,021	11,898	14,400	6,985		
	05.	...	3,536	3,568	4,014	6,268	5,698	4,087	...	4,142	3,807	6,487	6,378	5,798	11,426	14,402	6,817		
Износи кредита (нови послови)														- у хиљадама КМ -					
2023.	05.	1,057	1,655	4,311	13,278	29,555	62,651	6,637	...	4,248	14,937	10,794	2,643	12,741	710,816	113,960	37,788		
	06.	9,901	...	3,893	10,393	24,878	68,754	5,071	...	2,648	12,786	11,465	4,241	18,028	728,097	109,392	38,050		
	07.	1,893	928	4,823	14,620	13,821	65,820	2,382	...	3,313	13,438	8,389	2,960	12,426	742,382	114,549	36,973		
	08.	2,540	769	4,816	14,222	12,306	66,622	4,753	...	2,670	17,018	10,344	4,808	9,756	736,542	118,834	36,952		
	09.	1,987	793	4,532	17,438	9,949	60,303	4,629	...	3,377	16,089	9,053	4,117	7,468	756,634	159,747	36,996		
	10.	929	1,161	6,412	19,130	11,231	63,827	3,500	...	4,491	11,900	5,700	2,965	9,527	778,202	164,160	37,575		
	11.	1,184	1,027	4,692	18,556	8,393	54,578	4,071	...	3,086	8,614	5,636	5,451	8,602	778,437	179,226	37,990		
	12.	4,100	772	5,807	22,009	12,192	48,969	4,071	...	3,281	16,362	5,350	13,908	8,555	711,407	191,861	37,820		
2024.	01.	1,301	618	5,931	18,647	8,307	48,395	4,156	...	2,298	13,433	3,726	2,605	7,063	790,866	211,418	37,436		
	02.	1,969	1,055	7,109	23,673	15,437	66,387	3,994	...	2,481	18,750	4,647	2,560	9,971	800,468	218,763	37,365		
	03.	2,116	702	7,293	26,117	14,199	76,728	4,564	...	1,074	18,590	7,322	6,162	13,732	814,724	299,102	37,311		
	04.	1,519	2,131	7,481	26,766	20,720	77,144	4,280	...	2,125	14,028	11,415	7,627	13,422	822,243	293,767	37,432		
	05.	...	1,748	7,102	23,158	12,326	74,705	4,566	...	2,022	15,140	8,644	8,682	14,924	857,252	298,797	37,763		

**Напомена:**

Од 1. јула 2017. године наступила је статусна промјена припајања супсидијарног друштва UniCredit Leasing д.о.о. Сарајево друштву UniCredit Bank д.д. Мостар. У складу с тим UniCredit Leasing д.о.о Сарајево престаје постојати закључно са 30. јуном 2017. године а подаци припојеног друштва се исказују у склопу извјештаја UniCredit Bank д.д. Мостар, почевши од извјештаја за јули 2017. године.

\*Каматне стопе у табели за револвинг кредите и кредитне картице и износи тих кредита се односе на постојеће послове (преостала стања).

ИПФКС – иницијални период фиксне каматне стопе

... недовољан број података за објављивање

У склопу каматних стопа на револвинг кредите и кредитне картице прикупљају се и подаци о кредитним картицама с кредитном погодности. С обзиром да кредитне картице с кредитном погодности подразумевају бескаматну одгуду плаћања (0% кс) исте се и не публикују.

Нема података за каматне стопе на кредите у иностраној валути по кредитним картицама и прекорачењима становништву.

## T13: Каматне стопе на кредите нефинансијским предузећима

		Каматне стопе на кредите у КМ			Каматне стопе на кредите у КМ са валутном клаузулом						* Револвинг кредити и прекорачења			
		До износа од 0,25 мил EUR		Преко 0,25 мил EUR до 1 мил EUR	До износа од 0,25 мил EUR			Преко 0,25 мил EUR до 1 мил EUR		Преко износа 1 мил EUR				
Година	Период	Промијенива стапа и до 1 године ИПФКС	Преко 1 до 5 година ИПФКС	Промијенива стапа и до 1 године ИПФКС	Промијенива стапа и до 1 године ИПФКС	Преко 1 до 5 година ИПФКС	Преко 5 година ИПФКС	Промијенива стапа и до 1 године ИПФКС	Преко 1 до 5 година ИПФКС	Преко 5 година ИПФКС	Промијенива стапа и до 1 године ИПФКС	Каматне стопе на кредите у КМ	Каматне стопе на кредите у КМ са валутном клаузулом	
Пондерисани мјесечни просјецји												- у процентима, на годишњем нивоу -		
2023.	05.	4,322	4,185	3,527	...	5,214	5,376	...	5,055	4,363	4,970	5,267	3,064	3,397
	06.	4,382	4,325	3,629	...	5,352	5,347	5,454	5,055	4,272	4,797	5,184	2,963	3,468
	07.	4,431	4,593	3,613	4,451	5,018	5,006	5,092	5,028	4,155	4,397	4,472	2,964	3,504
	08.	4,595	4,641	3,907	4,564	5,030	5,524	4,603	5,002	...	4,110	4,441	3,007	3,630
	09.	4,401	4,540	3,616	...	4,519	5,998	5,000	4,716	4,451	4,620	4,300	2,987	3,583
	10.	4,694	4,590	3,901	4,613	4,935	5,687	4,806	5,077	...	4,629	4,791	2,981	3,576
	11.	4,622	4,728	3,587	4,030	4,671	5,329	4,756	5,151	4,317	4,435	4,691	2,953	3,589
	12.	4,766	4,651	3,942	4,192	5,340	5,267	...	4,503	4,636	4,840	4,008	2,937	3,610
2024.	01.	4,446	4,741	3,264	...	...	5,491	4,705	4,557	...	4,138	4,729	3,046	3,563
	02.	4,731	4,933	3,935	...	5,275	5,268	4,513	4,048	4,736	4,834	4,070	3,033	3,598
	03.	4,853	4,793	4,035	...	5,521	5,081	...	...	4,022	3,445	...	3,020	3,614
	04.	4,958	4,731	4,629	4,947	5,646	5,849	4,705	4,611	4,650	4,431	...	2,994	3,629
	05.	4,699	4,898	4,354	...	5,907	5,521	4,490	4,591	4,574	4,031	...	2,879	3,665
Износи кредита (нови послови)												- у хиљадама КМ -		
2023.	05.	27.509	20.588	28.257	...	2.806	4.721	...	11.390	7.848	7.978	12.700	2.687.603	92.575
	06.	27.909	23.735	27.368	...	4.208	4.282	1.873	10.340	10.520	8.669	13.915	2.724.946	88.656
	07.	24.365	16.512	23.823	8.303	2.476	5.533	697	13.815	4.734	8.943	17.000	2.724.862	86.499
	08.	22.893	18.461	28.075	15.737	7.072	4.939	4.400	20.903	...	11.930	35.797	2.702.509	83.431
	09.	22.989	30.727	25.813	...	4.761	4.954	1.640	7.849	9.567	4.589	13.996	2.815.889	83.644
	10.	26.182	22.474	35.766	14.829	3.247	5.984	2.499	10.297	...	6.667	36.200	2.832.570	83.558
	11.	21.329	22.742	24.255	21.432	3.130	6.674	2.278	18.359	6.447	7.750	35.325	2.911.314	81.529
	12.	27.448	27.538	34.425	32.932	3.001	10.683	...	11.344	12.702	6.992	34.818	2.981.947	79.722
2024.	01.	19.751	16.099	15.519	...	...	3.920	3.370	7.123	...	2.839	28.976	2.982.959	81.821
	02.	26.940	31.415	24.086	...	1.108	10.521	2.392	4.211	3.540	7.137	28.657	3.109.848	76.756
	03.	27.396	33.889	28.172	...	4.855	11.725	...	...	10.757	9.175	...	3.211.765	72.568
	04.	27.665	41.148	35.924	16.273	3.853	9.259	1.771	11.534	11.357	3.396	...	3.311.015	71.556
	05.	22.044	29.371	34.048	...	2.874	7.984	4.102	5.554	8.983	6.438	...	3.343.883	69.455

## Напомена:

Од 1. јула 2017. године наступила је статусна промјена припајања супсидијарног друштва UniCredit Leasing д.о.о. Сарајево друштву UniCredit Bank д.д. Мостар. У складу с тим UniCredit Leasing д.о.о Сарајево престаје постојати закључно са 30. јуном 2017. године а подаци припојеног друштва се исказују у склопу извјештаја UniCredit Bank д.д. Мостар, почевши од извјештаја за јули 2017. године.

\*Каматне стопе у табели за револвинг кредите и кредитне картице и износи тих кредита се односе на постојеће послове (преостала стања).

ИПФКС – иницијални период фиксне каматне стопе

... недовољан број података за објављивање

У склопу каматних стопа на револвинг кредите и кредитне картице прикупљају се и подаци о кредитним картицама са кредитном погодности.

С обзиром да кредитне картице с кредитном погодности подразумевају бескаматну одгону плаћања (0% кс) исте се и не публикују.

Нема података за каматне стопе на кредите у страниј валути по кредитним картицама и прекорачењима нефинансијским предузећима.

**T14: Каматне стопе на депозите становништва и нефинансијских предузећа**

		Становништво										Нефинансијска предузећа																																																																																																																																																																																																																																																																																																																																																																																																																																																																																																																																																	
		Депозити у КМ и депозити са валутном клаузулом					Депозити у EUR					Депозити у иностраној валути					Депозити у КМ и са валутном клаузулом					Депозити у EUR					Депозити у иностраној валути																																																																																																																																																																																																																																																																																																																																																																																																																																																																																																																																		
		Са договорним доспијењем					Са договорним доспијењем					Са договорним доспијењем					Са договорним доспијењем					Са договорним доспијењем					Са договорним доспијењем																																																																																																																																																																																																																																																																																																																																																																																																																																																																																																																																		
Година	Период	До 1 године	Преко 1 и до 2 године	Преко 2 године	* Депозити по виђењу (преконоћни)	До 1 године	Преко 1 и до 2 године	Преко 2 године	* Депозити по виђењу (преконоћни)	Са договорним доспијењем	* Депозити по виђењу (преконоћни)	До 1 године	Преко 1 и до 2 године	Преко 2 године	* Депозити по виђењу (преконоћни)	До 1 године	Преко 1 и до 2 године	Преко 2 године	* Депозити по виђењу (преконоћни)	До 1 године	Преко 1 и до 2 године	Преко 2 године	* Депозити по виђењу (преконоћни)	До 1 године	Преко 1 и до 2 године	Преко 2 године	* Депозити по виђењу (преконоћни)																																																																																																																																																																																																																																																																																																																																																																																																																																																																																																																																		
<b>Пондерисани мјесечни просједи</b>																				<b>- у процентима, на годишњем нивоу -</b>																																																																																																																																																																																																																																																																																																																																																																																																																																																																																																																																									
2023.	05.	0,714	1,362	1,522	0,045	0,581	1,241	1,819	0,046	0,628	0,022	0,578	1,347	1,353	0,034	0,958	1,881	0,808	0,004	0,033	0,718	1,350	1,540	0,044	0,600	1,638	1,890	0,046	0,710	0,022	0,392	1,139	1,591	0,052	1,013	1,762	1,958	0,005	0,022	0,622	1,691	1,597	0,044	0,995	1,523	1,711	0,046	0,535	0,021	0,327	1,349	1,870	0,058	0,706	1,523	2,570	0,006	0,023	0,672	1,521	1,963	0,044	1,125	2,106	2,248	0,047	0,711	0,021	0,276	1,206	1,417	0,059	0,929	1,379	...	0,007	0,022	0,519	1,159	1,995	0,044	1,272	2,218	2,298	0,046	0,685	0,021	0,629	1,265	1,932	0,049	0,826	1,587	2,142	0,007	0,026	0,543	1,528	1,757	0,044	1,114	2,614	2,402	0,047	0,766	0,021	0,577	1,468	1,922	0,046	0,844	1,916	2,485	0,008	0,038	0,526	1,687	1,894	0,044	1,270	2,558	2,609	0,048	0,913	0,021	0,546	1,579	1,806	0,047	0,804	1,811	2,167	0,009	0,038	0,630	1,846	1,913	0,044	1,316	2,472	2,736	0,046	0,869	0,021	0,564	1,741	1,776	0,053	1,031	1,580	2,734	0,010	0,030	2024.	01.	0,636	1,651	1,849	0,045	1,071	2,413	2,395	0,046	0,883	0,021	0,587	1,652	1,953	0,058	0,796	1,940	3,134	0,010	0,031	0,654	1,772	1,943	0,044	1,391	2,487	2,691	0,045	0,846	0,021	0,528	1,870	2,115	0,051	1,391	2,108	2,633	0,012	0,029	0,616	1,632	2,157	0,044	1,314	2,316	2,477	0,045	0,945	0,020	0,625	1,863	1,980	0,059	1,692	1,963	2,428	0,011	0,032	0,649	1,874	2,264	0,043	1,552	2,357	2,324	0,045	1,064	0,020	0,665	1,857	2,275	0,069	1,638	2,023	2,758	0,009	0,035	0,781	1,757	2,374	0,043	1,532	2,342	2,600	0,045	1,065	0,020	0,537	1,958	2,241	0,073	1,752	2,419	2,656	0,011	0,035	<b>Износи депозита (нови послови)</b>																				<b>- у хиљадама КМ -</b>																				2023.	05.	3.851	7.255	22.449	7.379.441	7.234	47.842	42.037	2.761.679	3.256	572.376	8.885	14.218	25.034	4.912.787	4.797	54.010	2.724	1.482.096	249.741	5.282	10.388	14.640	7.529.983	13.314	58.296	48.395	2.750.236	1.896	577.428	49.332	18.547	1.878	4.939.306	4.529	64.922	24.401	1.447.312	229.458	5.342	10.443	13.178	7.583.931	10.368	30.220	50.407	2.767.776	3.275	588.987	3.521	17.979	8.378	5.188.716	33.854	17.638	11.284	1.482.734	222.300	4.093	15.091	20.425	7.601.406	20.584	69.278	55.066	2.758.576	3.672	596.474	5.140	4.929	13.124	5.359.402	8.507	9.384	...	1.494.451	218.747	2.241	9.345	22.710	7.661.803	21.962	81.438	48.887	2.808.427	2.487	596.942	28.910	10.242	23.425	5.327.983	2.831	17.650	26.638	1.515.437	230.509	5.021	21.932	19.586	7.767.407	12.358	81.995	82.593	2.874.154	6.579	606.317	3.509	16.336	14.771	5.387.602	5.161	30.861	23.377	1.569.912	175.980	7.295	15.612	26.755	7.773.946	15.023	87.887	86.609	2.824.787	2.627	596.057	24.923	25.184	5.043	5.492.146	14.181	22.980	7.239	1.556.076	174.984	7.120	29.097	38.640	7.972.376	47.412	94.123	115.713	2.796.667	3.869	600.628	25.704	14.739	22.071	5.520.447	12.137	12.546	6.764	1.466.316	176.691	2024.	01.	4.543	13.609	19.136	8.021.733	18.488	69.782	59.154	2.781.558	2.907	615.440	26.532	5.381	4.362	5.600.304	1.703	15.653	22.297	1.683.226	156.747	3.714	30.436	22.551	8.249.868	25.293	73.099	97.862	2.765.205	6.875	604.985	4.669	10.342	22.434	5.539.393	34.573	55.911	7.850	1.563.019	164.735	3.845	15.643	16.278	8.449.209	11.431	63.415	58.673	2.801.773	7.627	602.049	17.094	40.315	10.926	5.452.922	19.479	40.739	8.156	1.456.329	152.061	12.823	35.237	34.986	8.612.036	28.316	82.214	39.144	2.791.710	2.650	603.335	26.490	13.698	21.381	5.365.431	72.201	33.570	23.391	1.568.283	155.382	6.354	22.081	13.270	8.485.198	9.718	57.179	37.441	2.695.397	5.346	602.182	4.343	23.408	15.312	5.516.163	21.989	29.509	15.998	1.570.953	177.469
2024.	01.	0,636	1,651	1,849	0,045	1,071	2,413	2,395	0,046	0,883	0,021	0,587	1,652	1,953	0,058	0,796	1,940	3,134	0,010	0,031	0,654	1,772	1,943	0,044	1,391	2,487	2,691	0,045	0,846	0,021	0,528	1,870	2,115	0,051	1,391	2,108	2,633	0,012	0,029	0,616	1,632	2,157	0,044	1,314	2,316	2,477	0,045	0,945	0,020	0,625	1,863	1,980	0,059	1,692	1,963	2,428	0,011	0,032	0,649	1,874	2,264	0,043	1,552	2,357	2,324	0,045	1,064	0,020	0,665	1,857	2,275	0,069	1,638	2,023	2,758	0,009	0,035	0,781	1,757	2,374	0,043	1,532	2,342	2,600	0,045	1,065	0,020	0,537	1,958	2,241	0,073	1,752	2,419	2,656	0,011	0,035	<b>Износи депозита (нови послови)</b>																				<b>- у хиљадама КМ -</b>																				2023.	05.	3.851	7.255	22.449	7.379.441	7.234	47.842	42.037	2.761.679	3.256	572.376	8.885	14.218	25.034	4.912.787	4.797	54.010	2.724	1.482.096	249.741	5.282	10.388	14.640	7.529.983	13.314	58.296	48.395	2.750.236	1.896	577.428	49.332	18.547	1.878	4.939.306	4.529	64.922	24.401	1.447.312	229.458	5.342	10.443	13.178	7.583.931	10.368	30.220	50.407	2.767.776	3.275	588.987	3.521	17.979	8.378	5.188.716	33.854	17.638	11.284	1.482.734	222.300	4.093	15.091	20.425	7.601.406	20.584	69.278	55.066	2.758.576	3.672	596.474	5.140	4.929	13.124	5.359.402	8.507	9.384	...	1.494.451	218.747	2.241	9.345	22.710	7.661.803	21.962	81.438	48.887	2.808.427	2.487	596.942	28.910	10.242	23.425	5.327.983	2.831	17.650	26.638	1.515.437	230.509	5.021	21.932	19.586	7.767.407	12.358	81.995	82.593	2.874.154	6.579	606.317	3.509	16.336	14.771	5.387.602	5.161	30.861	23.377	1.569.912	175.980	7.295	15.612	26.755	7.773.946	15.023	87.887	86.609	2.824.787	2.627	596.057	24.923	25.184	5.043	5.492.146	14.181	22.980	7.239	1.556.076	174.984	7.120	29.097	38.640	7.972.376	47.412	94.123	115.713	2.796.667	3.869	600.628	25.704	14.739	22.071	5.520.447	12.137	12.546	6.764	1.466.316	176.691	2024.	01.	4.543	13.609	19.136	8.021.733	18.488	69.782	59.154	2.781.558	2.907	615.440	26.532	5.381	4.362	5.600.304	1.703	15.653	22.297	1.683.226	156.747	3.714	30.436	22.551	8.249.868	25.293	73.099	97.862	2.765.205	6.875	604.985	4.669	10.342	22.434	5.539.393	34.573	55.911	7.850	1.563.019	164.735	3.845	15.643	16.278	8.449.209	11.431	63.415	58.673	2.801.773	7.627	602.049	17.094	40.315	10.926	5.452.922	19.479	40.739	8.156	1.456.329	152.061	12.823	35.237	34.986	8.612.036	28.316	82.214	39.144	2.791.710	2.650	603.335	26.490	13.698	21.381	5.365.431	72.201	33.570	23.391	1.568.283	155.382	6.354	22.081	13.270	8.485.198	9.718	57.179	37.441	2.695.397	5.346	602.182	4.343	23.408	15.312	5.516.163	21.989	29.509	15.998	1.570.953	177.469																																																																																																																																																										
<b>Износи депозита (нови послови)</b>																				<b>- у хиљадама КМ -</b>																																																																																																																																																																																																																																																																																																																																																																																																																																																																																																																																									
2023.	05.	3.851	7.255	22.449	7.379.441	7.234	47.842	42.037	2.761.679	3.256	572.376	8.885	14.218	25.034	4.912.787	4.797	54.010	2.724	1.482.096	249.741	5.282	10.388	14.640	7.529.983	13.314	58.296	48.395	2.750.236	1.896	577.428	49.332	18.547	1.878	4.939.306	4.529	64.922	24.401	1.447.312	229.458	5.342	10.443	13.178	7.583.931	10.368	30.220	50.407	2.767.776	3.275	588.987	3.521	17.979	8.378	5.188.716	33.854	17.638	11.284	1.482.734	222.300	4.093	15.091	20.425	7.601.406	20.584	69.278	55.066	2.758.576	3.672	596.474	5.140	4.929	13.124	5.359.402	8.507	9.384	...	1.494.451	218.747	2.241	9.345	22.710	7.661.803	21.962	81.438	48.887	2.808.427	2.487	596.942	28.910	10.242	23.425	5.327.983	2.831	17.650	26.638	1.515.437	230.509	5.021	21.932	19.586	7.767.407	12.358	81.995	82.593	2.874.154	6.579	606.317	3.509	16.336	14.771	5.387.602	5.161	30.861	23.377	1.569.912	175.980	7.295	15.612	26.755	7.773.946	15.023	87.887	86.609	2.824.787	2.627	596.057	24.923	25.184	5.043	5.492.146	14.181	22.980	7.239	1.556.076	174.984	7.120	29.097	38.640	7.972.376	47.412	94.123	115.713	2.796.667	3.869	600.628	25.704	14.739	22.071	5.520.447	12.137	12.546	6.764	1.466.316	176.691	2024.	01.	4.543	13.609	19.136	8.021.733	18.488	69.782	59.154	2.781.558	2.907	615.440	26.532	5.381	4.362	5.600.304	1.703	15.653	22.297	1.683.226	156.747	3.714	30.436	22.551	8.249.868	25.293	73.099	97.862	2.765.205	6.875	604.985	4.669	10.342	22.434	5.539.393	34.573	55.911	7.850	1.563.019	164.735	3.845	15.643	16.278	8.449.209	11.431	63.415	58.673	2.801.773	7.627	602.049	17.094	40.315	10.926	5.452.922	19.479	40.739	8.156	1.456.329	152.061	12.823	35.237	34.986	8.612.036	28.316	82.214	39.144	2.791.710	2.650	603.335	26.490	13.698	21.381	5.365.431	72.201	33.570	23.391	1.568.283	155.382	6.354	22.081	13.270	8.485.198	9.718	57.179	37.441	2.695.397	5.346	602.182	4.343	23.408	15.312	5.516.163	21.989	29.509	15.998	1.570.953	177.469																																																																																																																																																																																																																																																																																																			
2024.	01.	4.543	13.609	19.136	8.021.733	18.488	69.782	59.154	2.781.558	2.907	615.440	26.532	5.381	4.362	5.600.304	1.703	15.653	22.297	1.683.226	156.747	3.714	30.436	22.551	8.249.868	25.293	73.099	97.862	2.765.205	6.875	604.985	4.669	10.342	22.434	5.539.393	34.573	55.911	7.850	1.563.019	164.735	3.845	15.643	16.278	8.449.209	11.431	63.415	58.673	2.801.773	7.627	602.049	17.094	40.315	10.926	5.452.922	19.479	40.739	8.156	1.456.329	152.061	12.823	35.237	34.986	8.612.036	28.316	82.214	39.144	2.791.710	2.650	603.335	26.490	13.698	21.381	5.365.431	72.201	33.570	23.391	1.568.283	155.382	6.354	22.081	13.270	8.485.198	9.718	57.179	37.441	2.695.397	5.346	602.182	4.343	23.408	15.312	5.516.163	21.989	29.509	15.998	1.570.953	177.469																																																																																																																																																																																																																																																																																																																																																																																																																																																													

**Напомена:**

\*Каматне стопе на депозите по виђењу и износи тих депозита се односе на постојеће послове (преостала стања).

Каматне стопе на депозите с договорним доспијењем и износи тих депозита се односе на нове послове.

... недовољан број података за објављивање

Депозити у иностраној валути обухватају све стране валуте осим EUR.

## Т15: Просјечне обавезне резерве

- у хиљадама КМ -

Година	Мјесец	Основица за обрачун обавезне резерве	Просјечне обавезне резерве	Просјечан салдо рачуна обавезних резерви код ЦББиХ	Разлика
1	2	3	4	5	6=5-4
2014.		15.999.278	1.370.137	3.577.824	2.207.688
2015.		16.664.525	1.432.593	3.770.500	2.337.907
2016.		20.070.713	2.007.071	4.188.236	2.181.165
2017.		21.224.853	2.122.485	4.303.340	2.180.855
2018.		23.537.084	2.353.708	5.205.234	2.851.526
2019.		25.752.968	2.575.297	5.589.021	3.013.724
2020.		26.950.173	2.695.017	5.409.751	2.714.733
2021.		28.677.192	2.867.719	6.302.482	3.434.762
2022.		30.175.606	3.017.561	6.694.300	3.676.739
2023.		31.917.917	3.191.792	6.209.280	3.017.489
2023.	05.	31.481.474	3.148.147	6.117.790	2.969.643
	06.	31.723.981	3.172.398	6.122.810	2.950.412
	07.	31.777.996	3.177.800	5.855.665	2.677.865
	08.	32.103.006	3.210.301	6.140.873	2.930.572
	09.	32.422.875	3.242.287	6.308.112	3.065.824
	10.	32.555.632	3.255.563	6.110.871	2.855.308
	11.	32.807.882	3.280.788	6.152.713	2.871.924
	12.	32.883.489	3.288.349	6.195.645	2.907.296
2024.	01.	33.155.290	3.315.529	6.099.126	2.783.596
	02.	33.258.883	3.325.888	6.067.446	2.741.558
	03.	33.426.731	3.342.673	6.118.268	2.775.595
	04.	33.702.390	3.370.239	5.868.899	2.498.660
	05.	33.811.734	3.381.173	5.775.844	2.394.670

**Напомена:**

Од 1. јула 2016. године стопа обавезне резерве коју примјењује ЦББиХ на основу за обрачун обавезне резерве износи 10%. Од 1. јула 2016. године ЦББиХ примјењује нове стопе за обрачун накнаде на средства на рачуну резерви банака: Централна банка БиХ на рачуну резерви комерцијалне банке у обрачунском периоду не обрачунава накнаду на износ средстава обавезне резерве, а на износ средстава изнад обавезне резерве обрачунава накнаду по стопи која је једнака 50% стопе коју примјењује Европска централна банка на депозите комерцијалних банака (Deposit Facility Rate).

Од 1. маја 2015 године Централна банка обрачунава накнаду банци на износ средстава те банке на рачуну резерви код Централне банке у обрачунском периоду, како слиједи:

- на износ обавезне резерве – просјек EONIA-е који је у истом периоду забиљежен на тржишту умањен за 10 базних поена, или минимум нула, - на износ средстава изнад обавезне резерве – нулта стопа накнаде.

Нулта стопа накнаде на обавезну резерву примјењује се у случају да је просјечна EONIA умањена за 10 базних поена имала негативну вриједност.

Од 1. септембра 2014. стопа накнаде се утврђује на основу пондерисаног просјека каматних стопа које је у истом периоду на тржишту остварила Централна банка на депозите инвестиране до мјесец дана, с тим да се на износ обавезне резерве обрачунава 70% или минимум нула, а на износ средстава изнад обавезне резерве 90% од наведене стопе или минимум нула.

Од 1. августа 2011. године стопа накнаде се утврђује на основу пондерисаног просјека каматних стопа које је у истом периоду на тржишту остварила Централна банка на депозите инвестиране до мјесец дана, с тим да се на износ обавезне резерве обрачунава 70%, а на износ средстава изнад обавезне резерве 90% од наведене стопе.

Од 1. фебруара 2011. године стопа обавезне резерве на депозите и позајмљена средства са уговореним роком доспијећа до једне године је смањена са 14% на 10%, док је стопа обавезне резерве на депозите и позајмљена средства са уговореним роком доспијећа преко једне године остала непромјењена.

Од 1. јула 2010. год. стопа накнаде на износ обавезне резерве је промјењена и обрачунава се на основу просјека каматне стопе коју је у истом периоду остварила Централна банка на депозите, док је стопа накнаде на износ средстава изнад обавезне резерве остала непромјењена.

Од 1. јануара 2009. год. стопа обавезне резерве је 14% на депозите и позајмљена средства са уговореним роком доспијећа до једне године, а 10% на депозите и позајмљена средства са уговореним роком доспијећа преко једне године. Од 1. априла 2009. год. стопа накнаде се утврђује: - на износ средстава који је банка дужна да држи као обавезну резерву по стопи од 0,5% - на износ средстава изнад обавезне резерве по стопи која се утврђује на основу просјека каматних стопа које је у истом периоду на тржишту оставрила Централна банка на депозите инвестиране до мјесец дана. Од 1. маја 2009. год. стопа обавезне резерве на депозите и позајмљена средства са уговореним роком доспијећа преко једне године износи 7%.

1. јануара 2008. год. стопа обавезне резерве је повећана са 15% на 18%.

Од 11. октобра 2008. год. стопа обавезне резерве је смањена са 18% на 14%.

\*Основицу за обрачун обавезне резерве чине депозити и позајмљена средства у домаћој (у КМ и КМ са валутном клаузулом) и другим валутама изражени у КМ.



**T16: Индекс индустријске производње БиХ**

		Индекс индустријске производње БиХ			
		Мјесец / претходни мјесец текуће године	Мјесец / исти мјесец претходне године	Период / исти период претходне године	
Година	Мјесец				
2014.	12.	...	98,7	100,2	
2015.	12.	...	101,7	103,1	
2016.	12.	...	107,5	104,4	
2017.	12.	...	99,5	103,1	
2018.	12.	...	97,8	101,6	
2019.	12.	...	95,5	94,7	
2020.	12.	...	103,2	93,6	
2021.	12.	...	107,2	109,8	
2022.	12.	...	96,0	100,9	
2023.	12.	...	91,0	96,1	
2023.	05.	105,3	98,4	96,2	
	06.	94,5	92,3	95,5	
	07.	104,8	100,1	96,1	
	08.	96,2	100,2	96,6	
	09.	103,7	98,5	96,8	
	10.	99,6	98,2	97,0	
	11.	97,6	92,8	96,6	
	12.	98,0	91,0	96,1	
	2024.	01.	91,2	93,8	93,8
		02.	111,7	102,5	98,2
		03.	98,8	89,4	95,0
		04.	98,0	97,6	95,6
05.		96,6	89,6	94,4	

**Извор:**

Агенција за статистику БиХ

## Т17: Индекс потрошачких цијена за БиХ

Година	Мјесец	Индекс потрошачких цијена (CPI)			
		Мјесец/ претходни мјесец текуће године	Мјесец/ исти мјесец претходне године	Период/ исти период претходне године	
2014.	12.	...	99,5	99,1	
2015.	12.	...	98,8	99,0	
2016.	12.	...	99,5	98,4	
2017.	12.	...	100,7	100,8	
2018.	12.	...	101,6	101,4	
2019.	12.	...	100,3	100,6	
2020.	12.	...	98,4	98,9	
2021.	12.	...	106,3	102,0	
2022.	12.	...	114,7	114,0	
2023.	12.	...	102,2	106,1	
2023.	05.	99,8	106,5	110,2	
	06.	99,8	104,9	109,3	
	07.	99,8	104,0	108,5	
	08.	101,0	104,7	108,0	
	09.	100,6	104,1	107,6	
	10.	100,1	102,1	107,0	
	11.	99,8	101,7	106,5	
	12.	99,8	102,2	106,1	
	2024.	01.	100,2	102,0	102,0
		02.	100,5	102,1	102,0
		03.	100,3	102,0	102,0
		04.	100,1	102,0	102,0
05.		99,8	102,0	102,0	

**Извор:**

Агенција за статистику БиХ

T18: Платни биланс БиХ										у милионима КМ				
	2014.	2015.	2016.	2017.	2018.	2019.	2020.	2021.	2022.	Q1 2023.	Q2 2023.	Q3 2023.	Q4 2023.	Q1 2024.
<b>ТЕКУЋИ РАЧУН</b>	<b>-1.983</b>	<b>-1.458</b>	<b>-1.424</b>	<b>-1.520</b>	<b>-1.094</b>	<b>-927</b>	<b>-980</b>	<b>-695</b>	<b>-1.978</b>	<b>-339</b>	<b>-472</b>	<b>-208</b>	<b>-357</b>	<b>-901</b>
Роба - салдо	-7.874	-7.176	-7.089	-7.417	-7.521	-7.963	-6.268	-7.170	-10.183	-2.020	-2.591	-2.832	-2.755	-2.838
Извоз робе	6.847	7.196	7.700	9.341	10.418	10.180	9.423	12.710	16.368	4.074	3.962	3.846	3.786	3.557
Увоз робе	14.721	14.372	14.789	16.758	17.940	18.143	15.691	19.880	26.551	6.094	6.552	6.678	6.541	6.395
Услуге - салдо	1.698	1.951	2.118	2.329	2.612	2.797	1.636	2.731	3.907	727	920	1.266	1.036	815
Извоз услуга	2.452	2.962	3.168	3.484	3.832	4.149	2.590	3.955	5.586	1.084	1.370	1.952	1.525	1.201
Увоз услуга	754	1.012	1.051	1.154	1.220	1.352	954	1.224	1.679	358	450	687	489	386
Примарни доходак - салдо	224	195	41	-263	-195	-60	-192	-498	-528	-95	-49	38	-19	22
Потражује	955	929	929	969	1.026	1.197	935	1.192	1.442	418	476	535	539	536
Дугује	731	734	889	1.233	1.221	1.258	1.128	1.690	1.969	513	525	497	558	514
Секундарни доходак - салдо	3.969	3.573	3.507	3.831	4.010	4.299	3.844	4.242	4.826	1.049	1.248	1.321	1.381	1.100
Потражује	4.267	3.909	3.852	4.192	4.404	4.711	4.277	4.698	5.326	1.198	1.396	1.474	1.556	1.284
Дугује	298	336	345	362	394	412	433	456	499	149	149	154	175	184
<b>КАПИТАЛНИ РАЧУН</b>	<b>442</b>	<b>364</b>	<b>300</b>	<b>342</b>	<b>305</b>	<b>384</b>	<b>361</b>	<b>329</b>	<b>339</b>	<b>69</b>	<b>76</b>	<b>99</b>	<b>79</b>	<b>77</b>
Потражује	442	364	300	342	311	386	369	332	343	72	77	101	80	79
Дугује	0	0	0	0	6	2	8	4	4	3	1	2	1	2
<b>ФИНАНСИЈСКИ РАЧУН</b>	<b>-1.428</b>	<b>-885</b>	<b>-817</b>	<b>-898</b>	<b>-801</b>	<b>-590</b>	<b>-878</b>	<b>-155</b>	<b>-1.485</b>	<b>-359</b>	<b>-170</b>	<b>122</b>	<b>-131</b>	<b>-736</b>
Директне инвестиције	-784	-509	-550	-717	-960	-739	-699	-1.054	-1.347	-495	-551	-330	-250	-488
Нето финансијска актива	15	167	5	173	32	38	138	139	128	-5	28	18	43	21
Нето финансијска пасива	799	675	555	890	992	777	837	1.194	1.475	490	578	348	292	509
Портфељ инвестиције	107	110	167	157	256	214	4	82	261	21	98	39	270	-9
Нето финансијска актива	36	51	99	92	254	179	-26	349	246	22	60	40	270	-14
Нето финансијска пасива	-71	-58	-68	-64	-2	-35	-30	267	-15	1	-38	1	0	-6
Финансијски деривативи	0	0	1	1	-5	-1	0	1	0	3	-1	0	0	0
Нето финансијска актива	0	0	0	-4	-7	-12	-7	-3	-4	0	-1	0	-1	0
Нето финансијска пасива	0	0	-1	-5	-2	-11	-7	-4	-4	-3	0	0	-1	0
Остале инвестиције	-1.463	-1.366	-1.365	-1.473	-1.205	-999	-1.430	-1.879	-541	1.006	181	-147	-435	56
Нето финансијска актива	-584	-417	-294	-690	286	-12	-218	-115	735	867	77	68	54	497
Валута и депозити	-598	-366	-316	-547	-59	-28	-272	-220	321	707	136	-63	-103	520
Займови	-23	-80	-74	-289	223	-90	-13	-42	110	77	-78	26	81	-58
Осигурање и пензије	9	-75	20	20	30	22	25	37	38	-7	9	9	5	4
Трговински кредити и аванси	86	92	81	100	98	73	60	117	242	56	57	61	55	52
Остала финансијска актива	-59	12	-4	26	-6	10	-17	-7	24	33	-47	35	16	-21
Нето финансијска пасива	878	950	1.070	783	1.491	987	1.212	1.764	1.277	-139	-104	215	489	441
Валута и депозити	-281	-58	-107	69	393	75	-811	-286	-145	-280	-71	4	30	-78
Займови	645	522	698	127	463	318	1.429	646	470	-83	-257	-22	238	232
Осигурање и пензије	17	-8	-4	-5	-10	-10	-5	-5	-9	-2	-3	-5	-5	-2
Трговински кредити и аванси	526	523	487	582	618	619	582	795	937	209	224	238	224	285
Остала финансијска актива (укључујући и алокацију SDR)	-29	-28	-3	10	27	-15	16	613	24	17	3	0	3	5
Резервна актива	712	881	930	1.136	1.114	935	1.246	2.695	142	-894	102	560	284	-295
Монетарно злато	0	0	0	0	0	0	0	0	-162	0	0	0	0	0
Валута и депозити	-36	-1.121	2.033	-230	253	238	549	441	4.432	-379	-117	407	26	-1.558
Хартије од вриједности	766	2.004	-1.102	1.367	860	699	696	2.254	-4.126	-517	220	153	257	1.262
Остала резервна актива	-17	-1	-1	-1	1	-2	1	0	-2	1	0	0	0	1
<b>НЕТО ГРЕШКЕ И ПРОПУСТИ</b>	<b>113</b>	<b>209</b>	<b>306</b>	<b>281</b>	<b>-12</b>	<b>-46</b>	<b>-259</b>	<b>211</b>	<b>154</b>	<b>-89</b>	<b>226</b>	<b>231</b>	<b>147</b>	<b>88</b>

**Напомена:**

Платни биланс БиХ урађен је у складу са методологијом ММФ-а (Приручник за платни биланс и међународну инвестициону позицију, шесто издање – BPM6). Детаљнија методолошка објашњења се налазе на веб страници, [www.cbbh.ba](http://www.cbbh.ba) под статистика.

T19: Међународна инвестициона позиција (МИП)										у милионима КМ				
	2014.	2015.	2016.	2017.	2018.	2019.	2020.	2021.	2022.	Q1 2023.	Q2 2023.	Q3 2023.	Q4 2023.	Q1 2024.
<b>НЕТО ПОЗИЦИЈА</b>	<b>-15.509</b>	<b>-15.692</b>	<b>-15.282</b>	<b>-14.545</b>	<b>-14.100</b>	<b>-13.172</b>	<b>-11.647</b>	<b>-11.306</b>	<b>-11.718</b>	<b>-11.493</b>	<b>-11.474</b>	<b>-11.212</b>	<b>-11.229</b>	<b>-11.904</b>
<b>АКТИВА</b>	<b>13.983</b>	<b>14.597</b>	<b>15.816</b>	<b>17.045</b>	<b>19.326</b>	<b>21.021</b>	<b>22.339</b>	<b>25.233</b>	<b>26.259</b>	<b>26.450</b>	<b>26.819</b>	<b>27.636</b>	<b>28.206</b>	<b>28.443</b>
Директне инвестиције	708	878	933	1.157	1.268	1.245	1.389	1.509	1.647	1.644	1.680	1.698	1.744	1.771
Власничке хартије од вриједности и дионице у инвестиционим фондовима	299	362	370	427	468	622	758	802	915	927	953	974	989	1.005
Задужење (разни дужнички инструменти)	410	516	562	730	799	623	631	707	732	717	727	723	755	766
Портфељ инвестиције	569	582	674	764	1.018	1.203	1.180	1.519	1.762	1.783	1.842	1.882	2.147	2.155
Власничке хартије од вриједности и дионице у инвестиционим фондовима	31	33	39	44	41	39	38	82	97	100	102	99	87	89
Задужење (разни дужнички инструменти)	538	550	635	720	977	1.164	1.141	1.437	1.665	1.683	1.740	1.783	2.060	2.066
Финансијски деривативи	0	0	2	0	0	1	0	0	0	0	1	5	8	8
Остале инвестиције	4.880	4.530	4.677	4.509	5.415	5.975	5.901	5.856	6.782	7.811	7.975	8.132	8.015	8.475
Остали власнички капитал	48	52	48	52	54	53	68	64	64	63	64	64	64	64
Валута и Депозити	2.982	2.870	3.127	3.191	3.952	4.350	4.297	4.242	4.804	5.680	5.914	5.976	5.736	6.278
Займови	311	232	158	176	249	210	195	174	279	339	261	287	369	311
Осигурање, пензије и стандардизовани системи осигурања	110	88	87	92	89	94	105	111	149	140	152	151	151	140
Трговински кредити и аванси	1.201	1.026	990	943	1.021	1.199	1.195	1.227	1.422	1.464	1.492	1.527	1.557	1.584
Остала потраживање/обавезе	228	262	267	55	49	69	40	36	64	125	93	127	138	98
Резервна актива	7.826	8.606	9.531	10.614	11.626	12.598	13.869	16.349	16.068	15.210	15.321	15.920	16.293	16.034
Валута и депозити	2.182	1.132	3.165	2.935	3.188	3.426	3.975	4.416	8.847	8.468	8.351	8.758	8.784	7.227
Хартије од вриједности	5.384	7.288	6.158	7.474	8.225	8.917	9.601	11.630	7.061	6.569	6.802	6.994	7.331	8.609
Остала резервна актива	260	186	208	205	212	254	292	304	160	173	168	167	178	198
<b>ПАСИВА</b>	<b>29.492</b>	<b>30.290</b>	<b>31.098</b>	<b>31.590</b>	<b>33.426</b>	<b>34.193</b>	<b>33.986</b>	<b>36.539</b>	<b>37.976</b>	<b>37.943</b>	<b>38.293</b>	<b>38.848</b>	<b>39.435</b>	<b>40.347</b>
Директне инвестиције	12.253	13.063	13.382	14.166	14.957	15.535	15.882	17.023	17.745	18.177	18.680	18.973	19.183	19.640
Власничке хартије од вриједности и дионице у инвестиционим фондовима	8.449	9.516	9.698	10.517	11.364	11.663	11.842	13.901	14.312	14.662	14.806	15.059	15.260	15.562
Задужење (разни дужнички инструменти)	3.803	3.547	3.684	3.649	3.592	3.872	4.039	3.121	3.433	3.515	3.874	3.914	3.924	4.078
Портфељ инвестиције	474	349	299	240	246	207	189	480	437	438	439	435	429	418
Власничке хартије од вриједности и дионице у инвестиционим фондовима	118	56	79	93	98	99	121	168	120	121	122	124	122	117
Задужење (разни дужнички инструменти)	355	293	220	147	148	107	69	312	317	317	317	310	307	302
Финансијски деривативи	0	0	2	0	0	1	2	0	0	1	0	0	0	0
Остале инвестиције	16.766	16.878	17.416	17.184	18.223	18.451	17.912	19.037	19.794	19.327	19.174	19.440	19.823	20.289
Остали власнички капитал	50	47	26	29	36	47	48	77	119	121	119	121	126	126
Валута и Депозити	1.653	1.595	1.489	1.554	2.751	2.825	2.015	1.730	1.584	1.304	1.234	1.238	1.268	1.227
Займови	12.310	12.632	13.074	12.890	12.494	12.527	12.798	13.469	14.161	13.929	13.739	13.801	14.000	14.264
Осигурање, пензије и стандардизовани системи осигурања	17	18	19	22	23	24	27	30	33	31	34	32	32	33
Трговински кредити и аванси	2.284	2.119	2.341	2.243	2.435	2.550	2.551	2.621	2.760	2.797	2.915	3.101	3.273	3.502
Остале обавезе	76	68	65	73	102	88	101	104	120	139	141	138	137	142
Специјална права вучење (Нето створене финансијске обавезе)	375	401	401	374	382	389	373	1.005	1.017	1.007	991	1.010	988	994

**Напомена:**

Међународна инвестициона позиција (ИИП) за БиХ компилирана је у складу са најновијом методологијом Међународног монетарног фонда за компилацију статистике платног биланса (ВОР) и међународне инвестиционе позиције, шесто издање (ВРМ6). Компилација међународне инвестиционе позиције за четврти квартал укључује и редовну ревизију претходно објављених података за квартал текуће године, у складу са најновијим доступним изворним подацима. Скраћена верзија примјене методологије за компилацију ИИП за БиХ доступна је на веб страници ЦББиХ.

Т20: Спољнотрговинска размјена БиХ					у милионима КМ	
Година	Мјесец	Извоз робе	Увоз робе	Салдо извоза и увоза робе	Покривеност увоза извозом у %	
1	2	3	4	5=(3-4)	6=(3/4)*100	
2014.		8.682	16.199	-7.518	53,6	
2015.		8.987	15.852	-6.865	56,7	
2016.		9.418	16.161	-6.743	58,3	
2017.		11.055	18.186	-7.130	60,8	
2018.		11.900	19.274	-7.374	61,7	
2019.		11.493	19.499	-8.006	58,9	
2020.		10.521	16.886	-6.365	62,3	
2021.		14.274	21.597	-7.323	66,1	
2022.		17.974	28.636	-10.663	62,8	
2023.		16.700	27.768	-11.068	60,1	
2023.	05.	1.454	2.369	-915	61,4	
	06.	1.429	2.456	-1.027	58,2	
	07.	1.386	2.364	-979	58,6	
	08.	1.160	2.300	-1.140	50,4	
	09.	1.427	2.484	-1.057	57,5	
	10.	1.409	2.401	-992	58,7	
	11.	1.413	2.325	-912	60,8	
	12.	1.220	2.270	-1.050	53,7	
2024.	01.	1.170	1.906	-737	61,4	
	02.	1.336	2.360	-1.024	56,6	
	03.	1.346	2.544	-1.198	52,9	
	04.	1.469	2.480	-1.012	59,2	
	05.	1.320	2.391	-1.071	55,2	

**Напомена:**

Коришћени су најновији подаци Агенције за статистику Босне и Херцеговине о вриједности извоза и увоза робе по специјалном систему трговине и нису укључена прилагођења обухвата и вриједности која се раде у циљу извјештавања о платном билансу.

T21: Извоз робе по земљама дестинације										у хиљадама КМ	
Година	Мјесец	Њемачка	Хрватска	Италија	Србија	Словенија	Аустрија	Турска	Црна Гора	Остале земље	Укупно
2014.		1.317.490	955.047	1.195.438	800.690	697.785	755.827	234.392	293.818	2.431.255	8.681.742
2015.		1.412.906	925.166	1.214.930	770.695	748.870	743.062	354.630	262.844	2.554.212	8.987.315
2016.		1.479.411	985.360	1.131.096	822.846	807.200	730.590	401.047	240.751	2.819.806	9.418.109
2017.		1.595.704	1.284.200	1.209.035	1.093.685	973.397	899.235	431.094	352.507	3.216.524	11.055.383
2018.		1.741.537	1.464.002	1.352.791	1.251.474	1.057.052	1.020.991	323.223	402.113	3.287.069	11.900.251
2019.		1.675.709	1.399.922	1.300.534	1.308.885	1.006.226	1.089.881	292.554	407.303	3.011.551	11.492.564
2020.		1.630.844	1.362.907	1.015.184	1.152.068	954.078	1.005.509	314.249	293.645	2.792.675	10.521.159
2021.		2.137.576	1.864.306	1.608.291	1.722.477	1.219.184	1.284.935	358.064	394.449	3.684.248	14.273.529
2022.		2.666.194	2.676.624	1.991.386	2.363.435	1.421.819	1.710.354	311.638	576.469	4.255.821	17.973.740
2023.		2.680.393	2.548.638	1.449.652	2.087.129	1.356.297	1.715.316	261.586	689.771	3.910.942	16.699.723
2023.	05.	237.358	219.053	136.752	155.225	123.376	159.475	25.407	53.663	343.879	1.454.189
	06.	230.146	220.565	138.396	151.749	114.366	150.351	20.683	67.361	335.211	1.428.827
	07.	226.014	219.748	141.116	155.470	110.003	145.288	16.902	58.261	313.099	1.385.900
	08.	196.822	176.864	66.667	164.038	94.709	130.142	13.467	47.216	269.731	1.159.657
	09.	229.181	205.178	134.928	172.803	115.717	146.441	16.889	54.359	351.932	1.427.427
	10.	233.268	209.911	129.254	180.804	112.466	140.426	22.842	47.862	332.002	1.408.837
	11.	224.458	198.361	118.635	197.272	125.396	143.528	20.857	49.961	335.017	1.413.485
	12.	172.341	185.407	99.664	151.337	94.579	111.537	25.667	49.025	330.538	1.220.095
2024.	01.	208.157	169.979	97.369	108.145	104.025	118.008	30.789	48.243	285.053	1.169.766
	02.	222.453	205.911	107.713	134.759	117.457	130.162	42.143	44.219	331.142	1.335.958
	03.	204.244	218.123	104.740	150.854	116.523	132.620	32.512	47.162	339.009	1.345.786
	04.	225.277	242.761	113.769	164.808	117.298	148.025	26.132	48.016	382.512	1.468.598
	05.	199.240	222.400	110.374	136.000	113.303	129.863	22.251	44.006	342.745	1.320.182

**Напомена:**

Критериј за приказивање појединачних земаља је учешће увоза из те земље у укупном увозу БиХ у трогодишњем периоду (2016., 2017., 2018. године). У складу с наведеним, све земље са учешћем већим од 3,0% исказане су појединачно, док су остале земље укључене у категорију Остале земље.

T22: Увоз робе по земљама поријекла												у хиљадама КМ	
Година	Мјесец	Њемачка	Италија	Србија	Хрватска	Кина	Словенија	Руска Федерација	Турска	Аустрија	Остале земље	Укупно	
2014.		1.869.564	1.653.565	1.629.521	1.851.693	1.359.548	763.235	1.292.467	582.203	532.109	4.665.372	16.199.278	
2015.		1.914.123	1.758.287	1.728.431	1.673.068	1.091.670	773.503	910.072	644.698	560.859	4.797.152	15.851.863	
2016.		1.998.877	1.899.582	1.828.142	1.617.713	1.091.966	831.403	729.427	687.349	556.399	4.920.158	16.161.014	
2017.		2.103.758	2.062.127	2.029.997	1.828.432	1.186.073	912.704	907.315	766.728	618.743	5.769.765	18.185.642	
2018.		2.297.072	2.170.785	2.070.768	1.915.158	1.339.232	917.011	892.371	874.490	672.990	6.124.091	19.273.968	
2019.		2.337.802	2.333.081	2.150.219	2.020.597	1.449.423	906.606	451.193	964.624	721.547	6.163.492	19.498.584	
2020.		2.074.858	1.949.017	1.895.718	1.523.371	1.355.872	840.875	359.084	896.725	682.570	5.308.196	16.886.285	
2021.		2.566.643	2.600.538	2.427.344	1.922.537	1.702.427	984.015	629.494	1.269.716	823.775	6.670.410	21.596.900	
2022.		2.992.889	3.540.600	3.057.570	2.844.749	2.327.506	1.113.095	658.099	1.675.148	1.003.269	9.423.523	28.636.447	
2023.		3.337.298	3.871.009	2.830.013	2.095.023	2.629.129	1.073.664	461.880	1.540.892	997.183	8.931.476	27.767.566	
2023.	05.	271.325	303.372	243.353	153.019	238.685	95.276	56.854	138.822	90.342	778.176	2.369.226	
	06.	288.840	299.229	252.448	169.709	289.003	99.410	40.484	137.206	88.210	791.601	2.456.139	
	07.	287.300	338.293	248.741	183.702	224.275	91.482	39.805	105.946	87.562	757.390	2.364.496	
	08.	267.024	306.163	254.472	199.389	237.794	72.808	47.984	126.540	77.047	710.298	2.299.519	
	09.	311.243	365.387	250.809	206.476	230.317	94.070	21.420	134.285	84.384	785.541	2.483.934	
	10.	291.276	361.713	245.875	181.822	238.723	93.608	25.096	135.661	82.593	744.566	2.400.932	
	11.	305.031	354.682	215.922	176.708	222.918	82.197	20.092	138.114	86.106	723.417	2.325.187	
	12.	285.850	328.569	226.741	153.881	195.193	84.445	35.947	128.812	71.153	759.807	2.270.398	
2024.	01.	235.650	254.048	174.957	121.490	154.817	78.026	38.674	117.268	65.532	665.851	1.906.313	
	02.	312.666	310.699	234.179	147.841	210.472	88.894	52.792	140.597	89.576	772.731	2.360.446	
	03.	309.631	357.116	235.005	151.253	243.585	100.443	40.267	159.162	86.170	861.414	2.544.046	
	04.	280.448	301.999	242.171	154.696	214.918	93.621	33.368	150.795	87.422	920.975	2.480.412	
	05.	286.905	355.669	224.879	172.161	225.874	89.353	23.469	149.932	84.616	777.863	2.390.721	

**Напомена:**

Критериј за приказивање појединачних земаља је учешће увоза из те земље у укупном увозу БиХ у трогодишњем периоду (2016., 2017., 2018. године). У складу с наведеним, све земље са учешћем већим од 3,0% исказане су појединачно, док су остале земље укључене у категорију Остале земље.



## T23: Преглед просјечних средњих курсава КМ

Година	Мјесец	ЕМУ	Хрватска	Чешка Р.	Мађарска	Јапан	Швајцарска	Турска	В.Британија	САД	Кина	Србија
		EUR	HRK	CZK	HUF	JPY	CHF	TRY	GBP	USD	CNY	RSD
		1	100	1	100	100	1	1	1	1	1	100
2014.		1,955830	25,619449	0,071033	0,633710	1,393940	1,610337	0,673375	2,426325	1,474019	0,239264	1,668863
2015.		1,955830	25,688577	0,071687	0,631327	1,456462	1,832914	0,650180	2,694477	1,762605	0,280568	1,619915
2016.		1,955830	25,960428	0,072346	0,627987	1,628845	1,794449	0,586378	2,396405	1,768011	0,266189	1,588875
2017.		1,955830	26,205454	0,074317	0,632480	1,546889	1,761597	0,476205	2,232882	1,735482	0,256628	1,611317
2018.		1,955830	26,365492	0,076267	0,613697	1,500585	1,693763	0,351884	2,210985	1,657498	0,250633	1,653621
2019.		1,955830	26,365089	0,076197	0,601572	1,603053	1,758109	0,307940	2,230125	1,747204	0,252963	1,659447
2020.		1,955830	25,946780	0,074002	0,557563	1,607387	1,827419	0,247515	2,201320	1,716607	0,248658	1,663431
2021.		1,955830	25,977234	0,076253	0,545671	1,506596	1,808910	0,191301	2,274685	1,653851	0,256382	1,663495
2022.		1,955830	25,957036	0,079629	0,501501	1,420249	1,948176	0,113256	2,294933	1,860152	0,276500	1,665037
2023.		1,955830		0,081507	0,512335	1,290900	2,013360	0,078526	2,248887	1,809093	0,255630	1,668038
2023.	05.	1,955830		0,082933	0,524764	1,314185	2,004371	0,091180	2,244923	1,797649	0,257563	1,667612
	06.	1,955830		0,082539	0,527753	1,281164	2,004097	0,077382	2,278867	1,805086	0,252568	1,667704
	07.	1,955830		0,081859	0,516463	1,254231	2,022215	0,066975	2,278572	1,771635	0,246254	1,668416
	08.	1,955830		0,081129	0,507722	1,239124	2,039752	0,066552	2,276774	1,792243	0,247350	1,668592
	09.	1,955830		0,080279	0,506941	1,239560	2,038612	0,067761	2,271708	1,828363	0,250583	1,668781
	10.	1,955830		0,079582	0,507166	1,238316	2,048382	0,066516	2,254437	1,852004	0,253391	1,668980
	11.	1,955830		0,079881	0,515854	1,208830	2,029642	0,063294	2,245301	1,812228	0,250458	1,668916
	12.	1,955830		0,079909	0,512360	1,243921	2,070920	0,061585	2,268969	1,791708	0,250974	1,669124
2024.	01.	1,955830		0,079146	0,512190	1,227395	2,088796	0,059611	2,275517	1,791141	0,249960	1,668657
	02.	1,955830		0,077584	0,504683	1,212718	2,069872	0,058855	2,289035	1,810905	0,251794	1,669106
	03.	1,955830		0,077319	0,495381	1,202086	2,026543	0,056290	2,287037	1,800166	0,249899	1,668944
	04.	1,955830		0,077365	0,498140	1,186835	2,004962	0,056369	2,283729	1,822828	0,251827	1,669648
	05.	1,955830		0,078697	0,504799	1,161646	1,990265	0,056125	2,285357	1,810523	0,250292	1,669998

**Напомена:**

Од 01.01.2023. године, због увођења евра као службене валуте Републике Хрватске, се престаје исказивати просјечни курс за хрватску куну (HRK).

ИЗДАВАЧ

Централна банка Босне и Херцеговине

Маршала Тита 25, 71000 Сарајево

Тел. + 387 33 278 100, 663 630

[www.cbbh.ba](http://www.cbbh.ba)

e-mail: [contact@cbbh.ba](mailto:contact@cbbh.ba)

---

*Публиковање и умножавање у образовне и некомерцијалне сврхе је  
дозвољено уз сагласност издавача.*

