



Centralna banka
BOSNE I HERCEGOVINE
Централна банка
БОСНЕ И ХЕРЦЕГОВИНЕ

Мјесечни економски
преглед
НОВЕМБАР 2024



Centralna banka
BOSNE I HERCEGOVINE
Централна банка
БОСНЕ И ХЕРЦЕГОВИНЕ

Мјесечни економски
преглед
НОВЕМБАР 2024

Садржај:

УВОДНИ САЖЕТАК.....	4
Г01: Каматне стопе на депозите банака са договореним доспјећем у зони евра и Еурибор.....	5
Г02: Доприноси компоненти годишњој промјени потрошачких цијена у зони евра.....	5
Г03: Godišnje promjene prosječnih potrošačkih cijena u BiH.....	5
Г04: Каматне стопе и допринос годишњој промјени укупних кредита	6
Г05: Каматне стопе и допринос годишњој промјени укупних депозита	6
Г06: Просјечна средства на рачуну резерви код ЦББиХ и имплицитна стопа обавезне резерве.....	6
Г07: Нето девизне резерве и покриће валутног одбора	7
Г08: Мјесечне промјене резервног новца и монетарна мултипликација	7
Г09: Обавезе и депозити генералне владе код комерцијалних банака, мјесечне промјене	7
Г10: Мјесечне промјене индиректних пореза	8
Г11: Отплата спољног дуга сектора генералне владе	8
Г12: Примарно тржиште шестомјесечних трезорских записа Републике Српске	8
Г13: Годишња промјена обима индустријске производње и ПМИ индекс у производном сектору, у зони евра	9
Г14: Годишње промјене обима индустријске производње по индустријским групама, изворни индекси	9
Г15: Реални индекс промета трговине на мало.....	9
Г16: Извоз према главним групама производа, годишње промјене.....	10
Г17: Годишње промјене у девизном курсу КМ.....	10
Г18: Uvoz prema glavnim grupama proizvoda, godišnje promjene.....	10

Уредништво:

- мр Елма Хасановић

- мр Емина Милишић

УВОДНИ САЖЕТАК

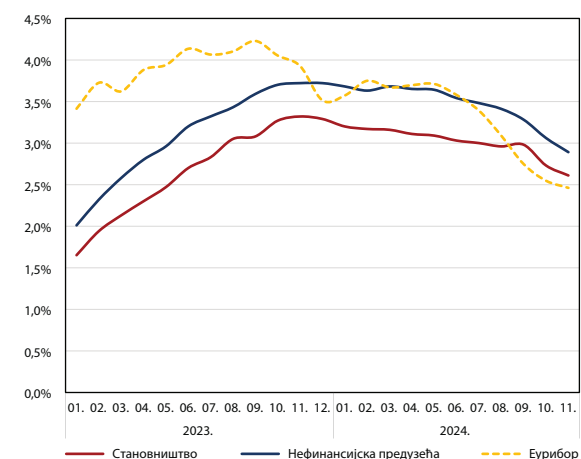
ЕЦБ је у јуну 2024. године започела циклус смањења референтних каматних стопа, а закључно са посљедњим расположивим податком из децембра, до тада их је смањила четири пута. Ипак, трошкови задуживања у зони евра остају високи због претходних повећања која и даље утичу на постојеће кредите (Графикон 01). У новембру су, у зони евра и у БиХ, забиљежене умјерене стопе раста просјечних потрошачких цијена, док су стопе темељне инфлације и инфлације услуга и даље више у односу на стопе укупне инфлације. (Графикони 02 и 03).

У БиХ, укупни кредити и депозити су наставили расти и у новембру (Графикони 04 и 05). У новембру је усљед раста депозита повећана и основица за обрачун обавезне резерве, као и вишак изнад обавезне резерве, што је утицало на повећање стања на рачунима резерви. У складу са наведеним кретањима на рачунима резерви, и имплицитна стопа обавезне резерве је забиљежила благо повећање (Графикон 06). Девизне резерве су забиљежиле раст у новембру, а усљед споријег раста монетарне пасиве од забиљеженог раста девизних резерви, коефицијент покрића је забиљежио раст (Графикон 07). На раст резервног новца утицало је повећање депозита банака код монетарних власти, а кретање резервног новца у односу на кретање монетарних агрегата резултирало је благим падом монетарних мултипликатора на мјесечном нивоу (Графикон 08).

Након значајнијег раста у претходном мјесецу, у новембру је забиљежен незнатан мјесечни раст обавеза генералне владе код комерцијалних банака, а такође и раст депозита (Графикон 09). С друге стране, у новембру је регистрован мјесечни пад нето наплате прихода од индиректних пореза, првенствено због високе основице из претходног мјесеца (Графикон 10). Стабилна наплата прихода од индиректних пореза у номиналним износима осигурава одрживост отплате спољног дуга (Графикон 11). У новембру су емисије јавног дуга вршиле и Федерација БиХ и Република Српска. (Графикон 12).

У зони евра, обим индустријске производње наставио је биљежити годишњи пад, док је у БиХ забиљежен благи раст, други мјесец у низу (Графикони 13 и 14). Реални индекс промета трговине на мало такође је у новембру забиљежио годишњи раст (Графикон 15). Годишњи раст вриједности извоза робе у новембру првенствено је резултат раста извоза производа хемијске индустрије и базних метала (Графикон 16). Номинални ефективни курс (НЕЕП) је у октобру забиљежио апрецијацију усљед значајне номиналне апрецијације EUR-а према турској лири, док је реални ефективни курс (РЕЕП) забиљежио депрецијацију, као посљедицу нижих стопа инфлације у БиХ у односу на земље главне трговинске партнере (Графикон 17). Такође, вриједност увезене робе у БиХ је у новембру забиљежила годишњи раст (Графикон 18).

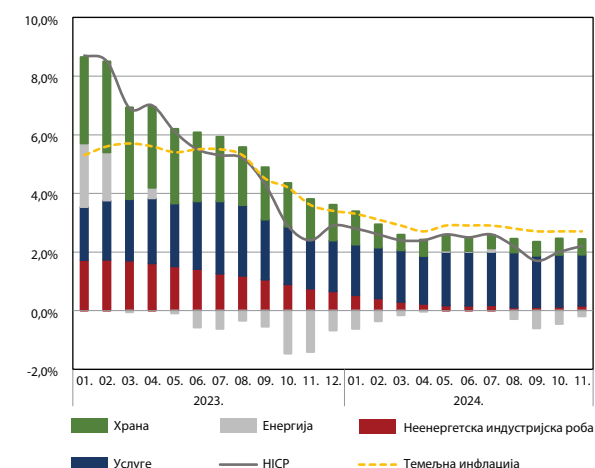
Г01: Каматне стопе на депозите банака са договорним доспјећем у зони евра и Еурибор



Извор: ЕЦБ
Напомена: Еурибор је на дванаестомјесечном нивоу.

У јуну 2024. године ЕЦБ је започела циклус смањења референтних каматних стопа, а закључно са посљедњим расположивим податком у децембру, до тада их је смањила четири пута за укупно 1,0 пп. Ипак, без обзира на постепено смањење референтних стопа, те најаве новог попуштања, рестриктивна монетарна политика ЕЦБ-а обиљежити ће наредни период имајући у виду високу основицу референтних каматних стопа. Трошкови задуживања у зони евра остају високи због претходних повећања која и даље утичу на постојеће кредите. Према октобарској анкети о кредитној активности банака, банке у зони евра извјештавају о непромијењеним кредитним стандардима, након више од двије године континуираног пооштравања. Потражња за кредитима од стране предузећа благо је порасла, први пут од трећег квартала 2022. године У зони евра годишња стопа раста кредита износила је 1,0% у новембру.

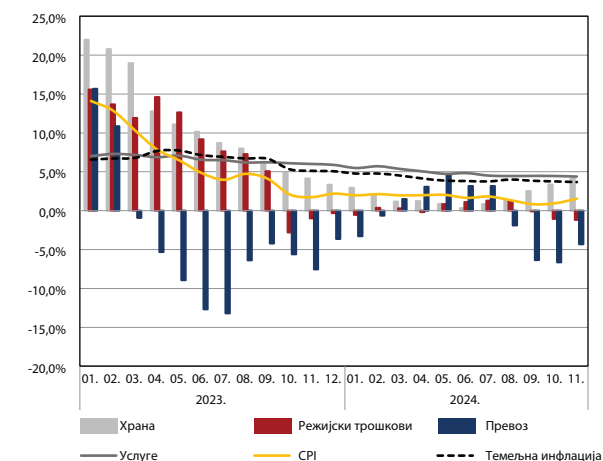
Г02: Доприноси компоненти годишњој промјени потрошачких цијена у зони евра



Извор: Eurostat

У новембру је у зони евра забиљежена годишња стопа инфлације од 2,2%. За првих једанаест мјесеци текуће године, забиљежена је инфлација од 2,4%, у односу на исти период претходне године. Цијене енергије су у новембру забиљежиле годишњи пад (2,0%) четврти мјесец у низу, док су цијене хране забиљежиле годишњи раст од 2,7%. Категорија неенергетских индустријских производа је забиљежила стопу инфлације од 0,6%, што је за 2,3 пп ниже у односу на стопу из истог мјесеца претходне године. Највећи допринос укупном расту цијена у зони евра имала је категорија услуга, која чини 44,9% потрошње домаћинства у зони евра. Темељна инфлација у зони евра је забиљежила идентичну стопу као и у претходна два мјесеца (2,7%), те је и даље виша у односу на укупну стопу раста цијена. Цијене услуга су, у новембру, забиљежиле годишњу стопу раста од 3,9%, те су надмашиле раст укупне и темељне инфлације за 1,7 пп и 1,2 пп, респективно.

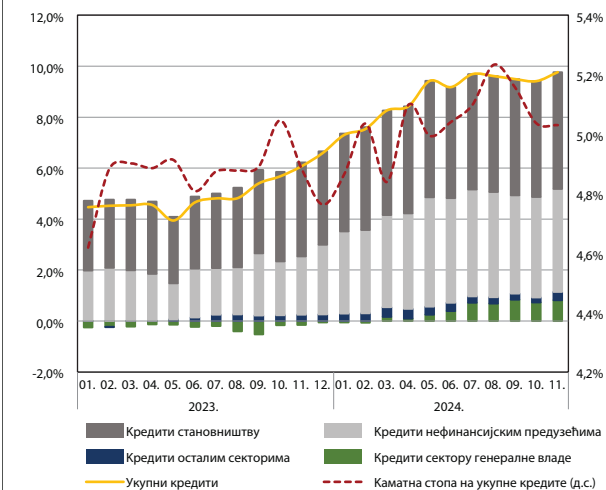
Г03: Годишње промјене просјечних потрошачких цијена у БиХ



Извор: БХАС
Напомена: Темељна инфлација и инфлација услуга су процјене ЦББиХ

У новембру је забиљежен укупан годишњи раст цијена од 1,5%, што је за 0,6 пп више у односу на стопу из претходног мјесеца. Највећи годишњи раст цијена забиљежен је за категорије услуга ресторана и хотела (6,2%), те за категорију здравства (4,3%). Цијене хране и безалкохолних пића су забиљежиле годишњи раст од 4,2%, што представља највећу стопу раста од почетка текуће године. С друге стране, цијене превоза и режијских трошкова забиљежиле су годишње стопе пада од 4,3% и 1,2%, респективно. Темељна инфлација је износила 3,7%, што представља најнижу стопу од почетка текуће године, али је још увијек значајно изнад стопе укупне инфлације. Кретање темељне инфлације хармонизовано је са кретањем инфлације услуга, која је, у новембру, забиљежила годишњу стопу од 4,4%, што је за 2,9 пп више у односу на стопу укупне инфлације.

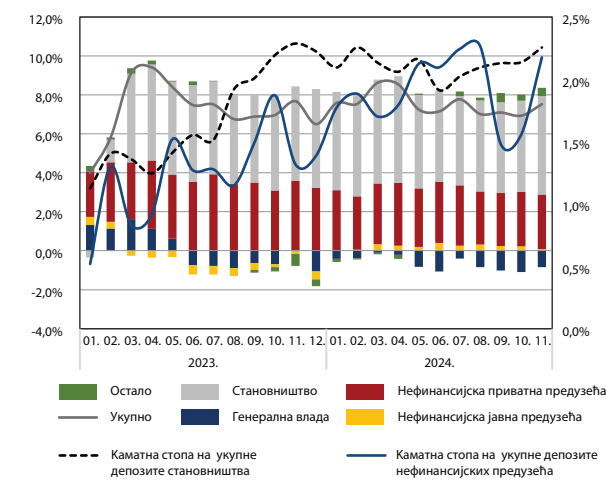
G04: Каматне стопе и допринос годишњој промјени укупних кредита



Извор: ЦББиХ

На годишњем нивоу тренд кредитног раста започет половином прошле године одржан је и у новембру 2024. године. У односу на исти мјесец прошле године стање кредита је више за 9,8%. Према анкетама о кредитној активности банака, спроведеним у овој години, главни генератор кредитног раста је и даље висока тражња за кредитима, без обзира на поштравање кредитних стандарда у сектору предузећа током цијеле године. Према очекивањима банака у задњем кварталу кредитни стандарди у сектору предузећа ће бити ублажени, а у сектору становништва неће бити поштрени. У односу на претходни мјесец каматне стопе на кредите су благо порасле, а просјечна пондерисана каматна стопа на укупне кредите је износила 5,03%. Мјесечни раст укупних кредита од 0,8% у највећој мјери су детерминисали кредити становништву и кредити нефинансијским приватним предузећима са доприносом од по 0,3 п.п.

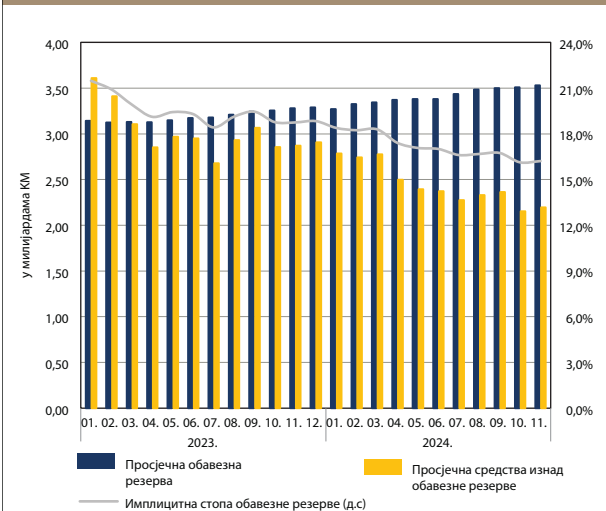
G05: Каматне стопе и допринос годишњој промјени укупних депозита



Извор: ЦББиХ

У односу на неколико претходних мјесеци није било неких значајних промјена у структури и динамици депозита. Поред сектора становништва годишњем расту депозита у новембру су допринијели и депозити нефинансијских приватних предузећа. Стопа годишњег раста депозита у новембру од 7,5% приближно је на нивоу једногодишњег просјека. Није регистрована нека битнија мјесечна промјена каматних стопа на укупне депозите становништва, док се каматна стопа на укупне депозите нефинансијских предузећа вратила на ниво из августа ове године.

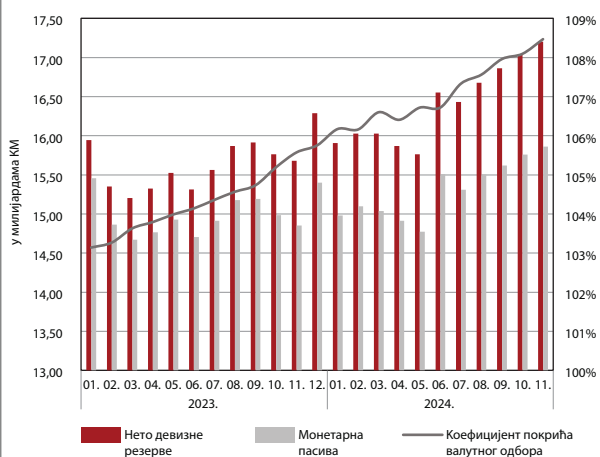
G06: Просјечна средства на рачуну резерви код ЦББиХ и имплицитна стопа обавезне резерве



Извор: ЦББиХ

Основица за обрачун обавезне резерве је на крају новембра износила 35,31 милијарду КМ што преставља апсолутни раст од приближно 2,5 милијарди КМ на годишњем нивоу. Усљед мјесечног повећања обавезне резерве и вишка изнад обавезне резерве од 22,2 милиона КМ и 43,2 милиона КМ респективно, у новембру је забиљежено мјесечно повећање стања на рачунима резерви код ЦББиХ. У складу са забиљеженим кретањима на рачуну резерви, имплицитна стопа обавезне резерве је забиљежила благо повећање, те је на крају новембра износила 16,2%. Стопа накнаде на рачунима резерви као и стопа обавезне резерве нису мијењане у посматраном периоду.

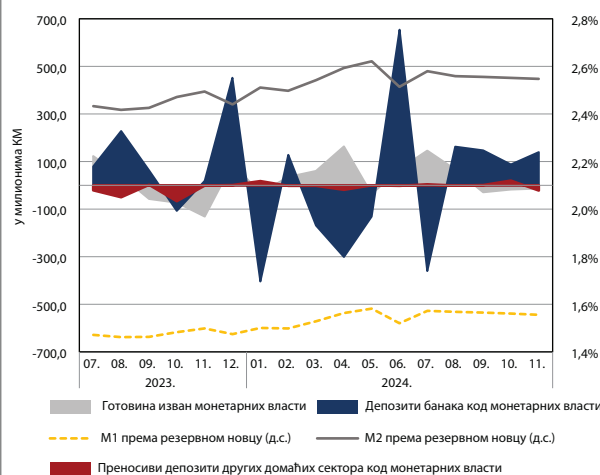
Г07: Нето девизне резерве и покриће валутног одбора



Извор: ЦББиХ

У новембру 2024. је забиљежено повећање нето девизних резерви од 167 милиона КМ, што представља четврти узастопни мјесец у којем је забиљежено мјесечно повећање ове ставке. Посматрано на годишњем нивоу, нето девизне резерве су порасле за 1,52 милијарди КМ. У апсолутном износу, нето девизне резерве су на крају новембра износиле приближно 17,20 милијарди КМ, што представља историјски максимум. Раст девизних резерви у новембру 2024. године је директна посљедица благо негативног салда купопродаје КМ са банкама и интерним депонентима (-35,3 милиона КМ) и велике мјесечне промјене у осталим позицијама у износу од 203,7 милиона КМ. На отплату спољног дуга у новембру 2024. године се односило 92,4 милиона КМ. Услјед споријег раста монетарне пасиве од забиљеженог раста нето девизних резерви, коефицијент покрића валутног одбора је порастао за 37 пп.

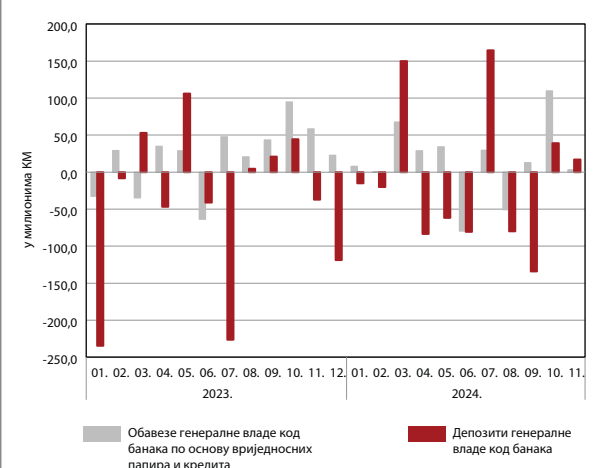
Г08: Мјесечне промјене резервног новца и монетарна мултипликација



Извор: ЦББиХ

Раст депозита банака код монетарних власти од 140,1 милиона КМ је била доминантна ставка заслужна за раст укупног резервног новца у новембру 2024. године. У односу на исти мјесец претходне године, резервни новац је већи за 903,8 милиона КМ. Као посљедица умјереног раста преносивих депозита у домаћој валути и готовине изван банака, забиљежено је мјесечно повећање монетарног агрегата М1 од 82,0 милиона КМ. Забиљежено кретање резервног новца у односу на кретање монетарних агрегата је довело до благог пада монетарних мултипликатора на мјесечном нивоу.

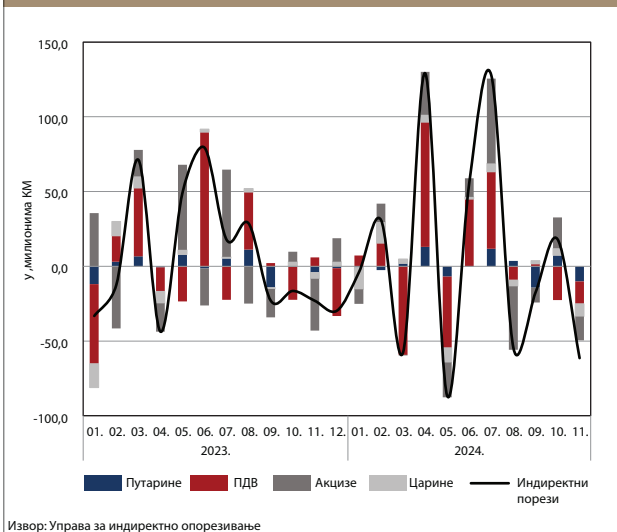
Г09: Обавезе и депозити генералне владе код комерцијалних банака, мјесечне промјене



Извор: ЦББиХ

У новембру је забиљежен мјесечни раст обавеза генералне владе код комерцијалних банака у износу од 3,1 милиона КМ. Истовремено, забиљежено је повећање и депозита генералне владе у износу од 17,0 милиона КМ. На крају новембра укупне обавезе сектора генералне владе код комерцијалних банака су износиле 3,58 милијарди КМ, што представља годишњи раст од 5,5% (185,9 милиона КМ). Изложеност банкарског сектора према сектору генералне владе се није значајније промијенила у односу на протекли период и на крају износила је износила 8,6% укупне активе банкарског сектора.

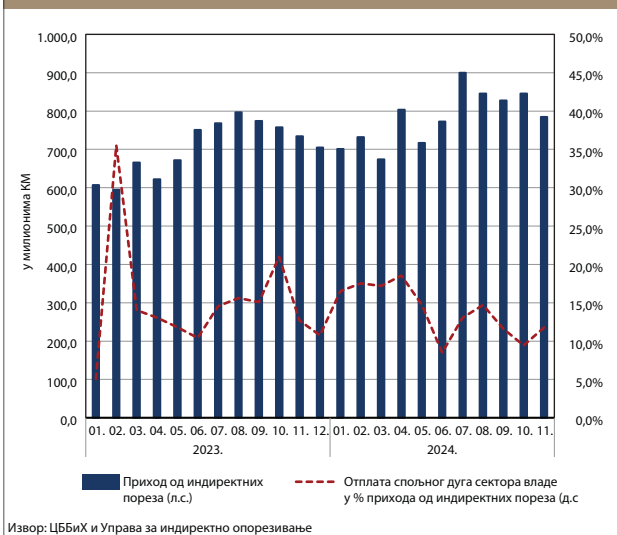
Г10: Мјесечне промјене индиректних пореза



Последњих неколико мјесеци забиљежене су осцилације у мјесечној наплати прихода. У новембру је регистрован мјесечни пад нето наплате прихода од индиректних пореза (7,3%). Мјесечни пад нето прихода у новембру долази од свих категорија индиректних пореза. Најзначајнији пад прихода је регистрован од акциза (15,9 милиона КМ). Поврати у новембру су забиљежили мјесечни пад од 14,4%.

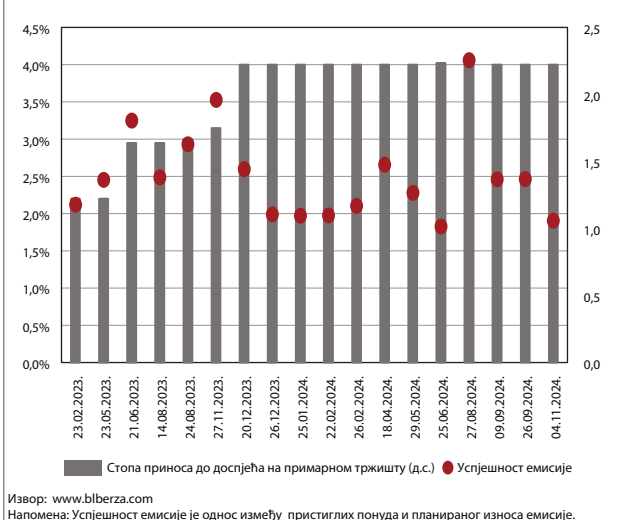
У кумулативу, за једанаест мјесеци текуће године, нето приходи од индиректних пореза су износили 8,60 милијарди КМ, што представља раст од 861,0 милиона КМ (11,1%) на годишњем нивоу.

Г11: Отплата спољног дуга сектора генералне владе



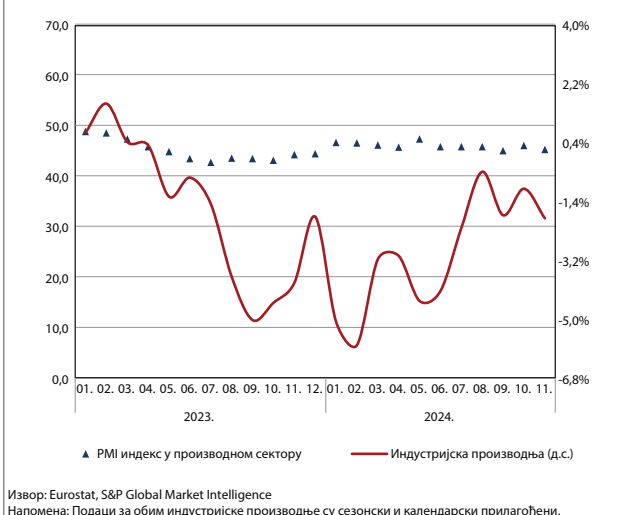
Настављена је стабилна наплата прихода од индиректних пореза у номиналним износима, како на мјесечном, тако и на годишњем нивоу. Стабилна наплата прихода од индиректних пореза осигурава одрживост отплате спољног дуга. У једанаест мјесеци текуће године за сервисирање спољног дуга сектора генералне владе издвојено је 1,19 милијарди КМ што представља 13,8% од укупног износа прихода од индиректних пореза наплаћених у једанаест мјесеци текуће године. У новембру је отплаћено 92,4 милиона КМ, што је 11,8% изражено у процентима прихода од индиректних пореза за наведени мјесец.

Г12: Примарно тржиште шестомјесечних трезорских записа Републике Српске



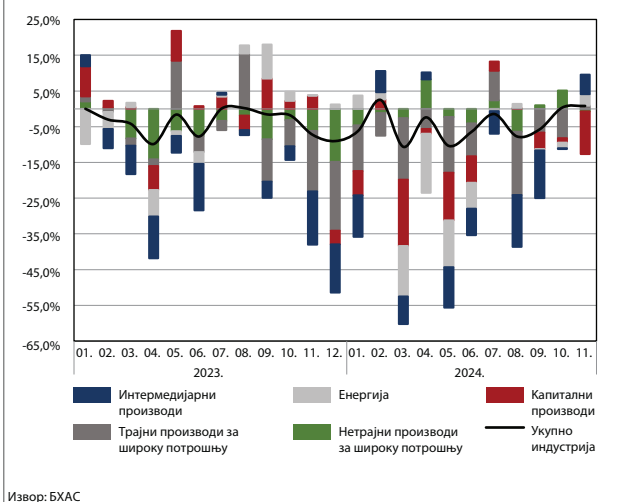
У новембру су емисије јавног дуга вршиле и Федерација БиХ и Република Српска. Као и у протеклих годину дана емисија шестомјесечних трезорских записа Републике Српске је извршена по каматној стопи од 4,0%. Номинална вриједност емисије је била 20 милиона КМ, сва емисија је откупљена, али степен успјешности емисије је био низак. Осим тога на тржишту капитала Федерација Босне и Херцеговине је емитовала осмогодишње обвезнице у износу од 20 милиона КМ, по купонској каматној стопи од 5,25% али није продата цијела емисија. Емисија осмогодишњих обвезница извршена је уз степен успјешности од 90,0% и по стопи приноса до доспјећа на примарном тржишту, незнатно већој од купонске каматне стопе.

Г13: Годишња промјена обима индустријске производње и ПМИ индекс у производном сектору, у зони евра



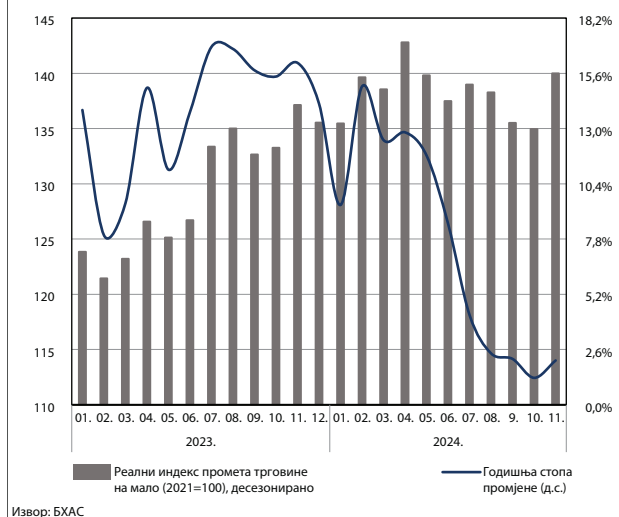
У зони евра, обим индустријске производње је, у новембру, забиљежио годишњи пад од 1,9%. Дјелатности прерађивачке индустрије те производња и снабдјевању електричном енергијом и плином су у новембру такође забиљежиле годишње стопе пада, од 1,9% и 1,1%, респективно. Посматрано према главним индустријским групама, највећи годишњи пад обима индустријске производње забиљежили су Капитални производи (2,8%). Такође, група Енергија је забиљежила годишњи пад од 1,3%, након пет мјесеци у низу у којима је забиљежен раст. Са друге стране, једина група која је у новембру остала на стабилном нивоу су Нетрајни производи за широку потрошњу. Индекс менаџера набавке PMI, за производни сектор, од почетка 2024. године и даље биљежи мјесечне вриједности испод 50, те је у новембру забиљежио нижу вриједност у односу на претходни мјесец.

Г14: Годишње промјене обима индустријске производње по индустријским групама, изворни индекси



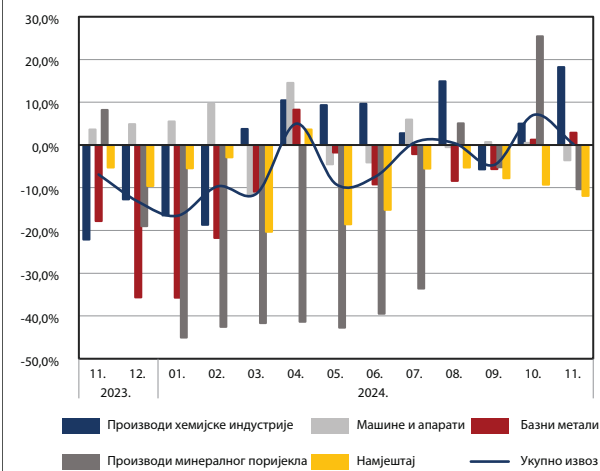
Обим индустријске производње је, у новембру 2024. године, забиљежио благи годишњи раст (0,8%), други мјесец у низу. Ипак, у првих једанаест мјесеци је забиљежен пад обима индустријске производње од 4,4%, у односу на исти период претходне године. Најизраженији годишњи раст обима производње, у новембру, забиљежиле су групе Интермедијарни производи (5,5%) и Енергија (3,2%). Посматрано по дјелатностима, производња и снабдјевање електричном енергијом и гасом забиљежила је највећи годишњи раст обима индустријске производње (5,0%), док су рударство и прерађивачка индустрија забиљежиле занемарив годишњи раст, од 0,8% и 0,1%, респективно. У склопу прерађивачке индустрије, производња базних метала је у новембру забиљежила изнормно висок годишњи раст производње (157,3%), највећим дијелом као резултат базног ефекта.

Г15: Реални индекс промета трговине на мало



У новембру 2024. године, реални индекс промета трговине на мало је забиљежио годишњи раст од 2,1%. Стопа реалног раста индекса трговине на мало била је за чак 14 пп нижа у односу на годишњу стопу раста из истог мјесеца претходне године, те за 11,8 пп нижа у односу на просјечну стопу раста забиљежену за цијелу 2023. годину. Промет прехранбеним производима остварио је годишњи раст од 5,7%, док је промет непрехранбеним производима забиљежио годишњи пад од 0,6%. Највећи годишњи раст забиљежен је за дјелатности Трговина на мало информацијско-комуникацијском опремом (17,6%), те Апотеке и трговина на мало медицинским и козметичким препаратима (13,1%). Са друге стране, највећи годишњи пад у новембру су забиљежиле дјелатности Трговина на мало књигама, новинама, музичким и видеозаписима (30,3%), те Остала трговина на мало (9,2%).

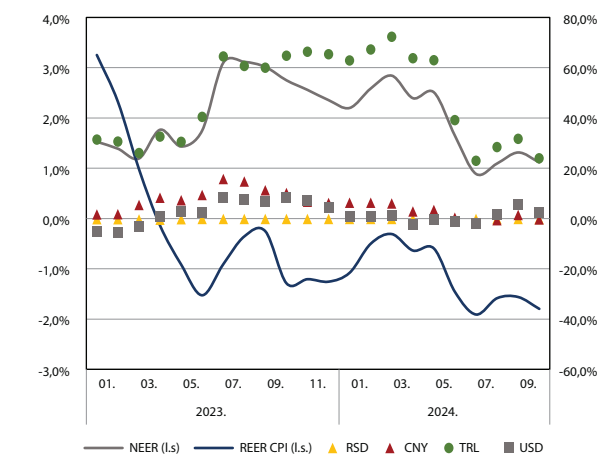
Г16: Извоз према главним групама производа, годишње промјене



Извор: БХАС

Извоз робе из БиХ је у новембру 2024. године забиљежио скромну годишњу стопу раста од 0,2% у односу на исти мјесец 2023. године. Извоз производа хемијске индустрије и базних метала забиљежио је годишњи раст од 18,2% и 2,8%, респективно. С друге стране, неке од најзначајнијих извозних група производа су забиљежиле годишњи пад вриједности извоза у новембру. Извоз намјештаја, традиционално једне од најзначајнијих извозних група производа, је седми мјесец у низу забиљежио годишњи пад вриједности (11,9%). Такође, слаби производни резултати у сектору електричне енергије праћени релативно слабом тражњом на међународном тржишту, резултирали су годишњим падом вриједности извоза производа минералног поријекла од 10,4%.

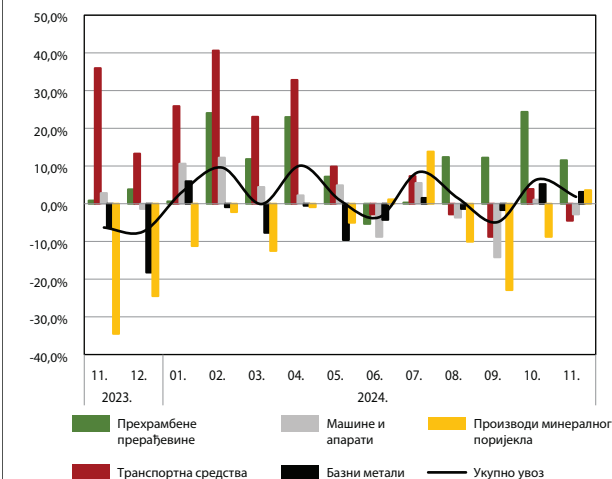
Г17: Годишње промјене у девизном курсу КМ



Извор: ЦББиХ

Номинални ефективни курс (NEER) је у октобру 2024. године забиљежио апрецијацију од 1,1%. Апрецијација NEER-а је највећим дијелом узрокована значајном номиналном апрецијацијом евра, наше сидрене валуте, према турској лири која је у октобру, на годишњем нивоу, износила 24,0%, као и апрецијацијом према мађарској форинти 6,8% и чешкој круни 3,1%. Конвертибилна марка је у октобру 2024. године забиљежила номиналну годишњу депрецијацију према британској фунти (4,1%) и швајцарском франку (2,0%). С друге стране, реални ефективни курс (REER), гдје је индекс потрошачких цијена кориштен као дефлатор, је у октобру забиљежио годишњу депрецијацију од 1,8%. Депрецијација REER-а је посљедица просјечно нижих стопа инфлације у БиХ (0,9%) у октобру у односу на земље главне трговинске партнере (Турска 48,7%, Србија 4,6%, Хрватска 3,6% и Њемачка 2,4%).

Г18: Увоз према главним групама производа, годишње промјене



Извор: БХАС

У новембру је увезено робе у БиХ у вриједности од 2,37 милијарди КМ, што представља годишњи раст од 1,9%. Највећи допринос расту вриједности увоза забиљежили су прехранбени производи са годишњим растом од 11,5%. Производи минералног поријекла, од чега највише нафта и нафтни деривати, забиљежили су годишњи раст вриједности увоза од 3,6%, док је увоз базних метала забиљежио годишњи раст од 3,1%. Увоз транспортних средстава као и машина и апарата забиљежили су годишњи пад вриједности од 4,5% и 2,8%, респективно.

СТАТИСТИЧКИ ДОДАТАК

T01: Главни економски индикатори	13
T02: Куповина и продаја КМ.....	14
T03: Девизне резерве ЦББиХ.....	15
T04: Монетарни агрегати	16
T05: Монетарни преглед	17
T06: Биланс стања ЦББиХ.....	19
T07: Консолидовани биланс комерцијалних банака у БиХ.....	20
T08: Укупни депозити и кредити комерцијалних банака.....	22
T09: Валутна структура депозита и кредита комерцијалних банака	23
T10: Секторска структура депозита код комерцијалних банака	24
T11: Секторска структура кредита код комерцијалних банака.....	25
T12: Каматне стопе на кредите становништву	26
T13: Каматне стопе на кредите нефинансијским предузећима	27
T14: Каматне стопе на депозите становништва и нефинансијских предузећа	28
T15: Просјечне обавезне резерве	29
T16: Индекс индустријске производње БиХ.....	30
T17: Индекс потрошачких цијена за БиХ	31
T18: Платни биланс Босне и Хецеговине	32
T19: Међународна инвестициона позиција (МИП)	33
T20: Спољнотрговинска размјена БиХ	34
T21: Извоз робе по земљама дестинације	35
T22: Увоз робе по земљама поријекла	36
T23: Преглед просјечних средњих курсева КМ.....	37

Напомена: Кратка методолошка објашњења се налазе испод сваке табеле, док су опширнија доступна на www.cbbh.ba

Напомена уз табеле 4, 5, 7, 8, 9, 10, 11, 12 и 13.

Од 1. јула 2017. године наступила је статусна промјена припајања супсидијарног друштва UniCredit Leasing д.о.о. Сарајево друштву UniCredit Bank д.д. Мостар. У складу с тим, Unicredit Leasing д.о.о. Сарајево престаје постојати закључно с 30. јуном 2017. године а подаци припојеног друштва се исказују у склопу извјештаја UniCredit Bank д.д. Мостар, почевши од извјештаја за јули 2017. године.

Ревидирани подаци за период јануар 2006. – новембар 2015. године су базирани на активном подбилансу банака с већинским државним капиталом из Федерације БиХ, при чему је искључен пасивни подбиланс. Кроз ову допуну статистике корисницима се пружа већа аналитичка корисност података и објективни показатељи о тренутном пословању банака у БиХ. Пасивни подбиланс садржи обавезе по иностраним кредитима и старој девизној штедњи грађана до 31. марта 1992. године, и не одсликава актуелно пословање банке, те ће овај подбиланс у процесу приватизације преузети Министарство финансија ФБиХ у складу са Законом о почетном билансу банака и Законом о приватизацији, као што је урађено за претходно приватизоване банке. Извршена ревизија је у највећој мјери утицала на смањење кредита јавним предузећима у иностраној валути, смањење стране пасиве, на смањење осталих ставки активе и пасиве по основу старе девизне штедње, а у знатно мањим износима на ставке кредита влади ентитета, фиксну активу, депозите нерезидената, акције и капитал.

Подаци о „пуном“ билансу, с укљученим пасивним подбилансом, корисницима су још увијек доступни на: http://statistics.cbbh.ba:4444/Panorama/novaview/SimpleLogin_bs.aspx

У новембру 2014. године, двије банке су извршиле продају и пренос дијела кредитног портфолија што је за ефекат имало повећање резерви код монетарних власти у укупном износу од 64 милиона КМ и смањења слиједећих ставки: потраживања од приватних предузећа за 260 милиона КМ, стране пасиве за 101 милион КМ и осталих ставки (нето) за 95 милиона КМ.

Због примјене Међународних рачуноводствених стандарда (МРС) и Међународних старндарда у финансијским извјештајима банака Федерације БиХ и преноса новчаних токова у децембарским подацима за 2011. годину, дошло је до сљедећих промјена, на страни активе: смањења кредита за 155 милиона КМ, повећања остале активе за 10 милиона КМ, на страни пасиве смањења обавеза према нерезидентима у износу од 624 милиона КМ, повећања резервисања за кредитне губитке за 472 милиона КМ и повећања остале пасиве за 7 милиона КМ.

У фебруару 2011. једна банка из Федерације БиХ извршила је рекласификацију депозита у износу од око 80 милиона КМ, с депозита јавних предузећа на депозите владе ентитета, у складу с препорукама ММФ-а.

По налогу Агенције за банкарство ФБиХ, у јуну 2010. једна банка је извршила прекњижавање око 300 милиона КМ потраживања по основу хартија од вриједности од домаћих институционалних сектора на потраживања од нерезидената. У децембру 2010. иста банка је извршила ретроактивно ову исправку у одговарајућим износима за период од августа 2009. када је грешка настала до маја 2010. Наведена исправка се одразила на пораст стране активе и пад осталих ставки нето.

Једна банка из Федерације БиХ извршила је рекласификацију финансијских инструмената у оквиру стране активе за период јануар - август 2010. у износу од око 40 милиона КМ. Потраживања од нерезидената по основу кредита рекласификована су у потраживања од нерезидената по основу хартија од вриједности, што се одразило на промјене унутар краткорочне и дугорочне стране активе.

По налогу Агенције за банкарство Републике Српске, једна банка је извршила рекласификацију финансијских инструмената на страни пасиве за период септембар 2008. - новембар 2010, тј. смањење орочених и штедних депозита небанкарских финансијских институција и сектора владе, а повећање кредита од наведених сектора, респективно у одговарајућим износима, по мјесецима, у распону од 50 - 150 милиона КМ.

У складу с новом регулативом Агенције за банкарство РС, објављеној у Сл. гласнику РС бр.136/10, којом је прописан нови начин књиговодственог евидентирања потраживања класификованих у категорију «Е», обрачуна и књиговодственог евидентирања камате по некавалитетној активи, те обрачуна општих и посебних резервисања, банке из РС-а су у подацима за децембар 2010. године извршиле примјену наведене регулативе, преносом наведених позиција из ванбилансне евиденције у биланс. Исправка се одразила на страни активе, на пораст кредита у износу од 144 милиона КМ, пораст доспјелих камата у износу од 36 милиона КМ, а на страни пасиве, на пораст резервисања за кредитне губитке у износу од 180 милиона КМ у оквиру рачуна капитала.

Т01: Главни економски индикатори

	11.2024.	Промијене у односу на			
		10.2024.	12.2023.	11.2023.	
ФИНАНСИЈСКИ СЕКТОР	у милионима КМ				
Монетарни сектор					
Новчана маса М2	38.275	0,5%	6,9%	8,7%	
Девизне резерве	17.204	1,0%	5,6%	9,7%	
Просјечно стање рачуна резерви код ЦББиХ	5.728	1,2%	-7,6%	-6,9%	
Банкарски сектор					
Укупни кредити	25.575	0,8%	8,7%	9,8%	
Укупни депозити	33.263	0,7%	6,9%	7,5%	
Небанкарски сектор					
Промет на BLSE	25.791	1771,4%	-77,0%	-51,8%	
Промет на SASE	20.755	-83,7%	-50,0%	-48,7%	
Промет у БПРВ-у	12.869	-6,0%	-3,9%	3,6%	
Промет у жироклирингу	2.162	-7,1%	-3,9%	5,2%	
Берзански индекс					
у поенима					
BIRS	919	-0,4%	-5,4%	14,4%	
SASX 30	2.198	5,9%	14,5%	19,5%	
РЕАЛНИ СЕКТОР	у особама		10.2024.	12.2023.	11.2023.
Потрошачке цијене - БиХ			0,4%	1,7%	1,5%
Индустријска производња - БиХ			-2,0%	2,9%	0,8%
Број незапослених - БиХ	321.912		-0,4%	-6,3%	-6,6%
СПОЉНИ СЕКТОР	у милионима КМ		Промијене у односу на		
			10.2024.	12.2023.	11.2023.
Увоз	2,368		-7,3%	4,3%	1,9%
Извоз	1,416		-6,1%	16,1%	0,2%
ЈАВНЕ ФИНАНСИЈЕ	у милионима КМ		10.2024.	12.2023.	11.2023.
Нето индиректни порези	784,6		-7,3%	11,3%	6,8%
ПДВ	522		-2,8%	10,7%	3,7%
Акцизе	158		-9,1%	22,1%	39,1%
Царине	46,2		-15,5%	-1,5%	5,2%

T02: Куповина и продаја КМ						у хиљадама КМ
Година	Мјесец	Продаја	Куповина	Салдо	Кумулатив салда	
1	2	3	4	5=(3-4)	6	
2014.		5.065.358	4.379.047	686.312	6.828.327	
2015.		5.470.552	4.699.060	771.492	7.599.818	
2016.		7.485.849	6.622.039	863.811	8.463.629	
2017.		8.476.378	7.421.186	1.055.192	9.518.821	
2018.		10.792.432	9.780.514	1.011.918	10.530.740	
2019.		11.385.556	10.533.525	852.031	11.382.771	
2020.		11.344.462	10.184.558	1.159.904	12.542.676	
2021.		9.872.890	7.399.673	2.473.217	15.015.893	
2022.		6.291.277	6.075.689	215.588	15.231.481	
2023.		10.891.324	11.128.647	-237.323	14.994.158	
2023.	11.	885.488	994.493	-109.006	14.465.030	
	12.	1.569.408	1.040.280	529.128	14.994.158	
2024.	01.	923.995	1.476.724	-552.729	14.441.428	
	02.	1.268.309	1.146.704	121.605	14.563.034	
	03.	1.261.289	1.290.283	-28.994	14.534.040	
	04.	1.197.819	1.346.211	-148.392	14.385.648	
	05.	1.080.066	1.255.863	-175.797	14.209.851	
	06.	1.500.904	1.006.172	494.732	14.704.583	
	07.	1.308.750	1.433.509	-124.759	14.579.825	
	08.	1.589.906	1.394.415	195.492	14.775.316	
	09.	1.434.881	1.279.883	154.998	14.930.314	
	10.	1.690.986	1.608.684	82.302	15.012.616	
	11.	1.529.848	1.561.822	-31.974	14.980.641	

Т03: Девизне резерве ЦББиХ

на крају периода, у милионима КМ

Година	Мјесец	Бруто девизне резерве							Нето девизне резерве	Монетарна пасива	Нето страна актива ЦББиХ
		Злато	Држање SDR	Страна валута у трезору ЦББиХ	Депозити код нерезидентних банака	Остало	Инвестиције у хартије од вриједности	9=3+...+8			
1	2	3	4	5	6	7	8	9=3+...+8	10	11	12=10-11
2014.	12.	182,7	5,2	71,8	2.181,7	0,0	5.384,1	7.825,6	7.824,5	7.293,1	531,4
2015.	12.	182,3	3,8	128,5	1.003,6	0,0	7.288,1	8.606,3	8.605,0	8.064,6	540,4
2016.	12.	205,1	2,6	194,8	2.970,4	0,0	6.158,2	9.531,1	9.529,0	8.926,3	602,6
2017.	12.	203,9	1,5	236,4	2.698,6	0,0	7.416,1	10.556,6	10.555,0	9.977,1	577,8
2018.	12.	210,0	2,2	274,1	2.911,4	0,0	8.225,4	11.623,2	11.621,4	10.983,3	638,1
2019.	12.	254,1	0,2	322,6	3.102,8	0,0	8.917,4	12.597,1	12.595,4	11.824,2	771,2
2020.	12.	291,6	0,9	142,2	3.832,1	0,0	9.601,3	13.868,0	13.866,3	12.970,6	895,7
2021.	12.	302,0	1,9	469,6	3.945,1	0,0	11.629,6	16.348,1	16.345,8	15.573,0	772,8
2022.	12.	160,0	0,1	572,0	8.273,2	0,0	7.060,5	16.065,9	16.063,3	15.611,7	451,5
2023.	12.	175,5	2,1	455,2	8.326,6	0,0	7.330,6	16.289,9	16.287,4	15.401,2	886,2
2023.	11.	175,6	2,1	374,5	8.278,3	0,0	6.854,3	15.684,7	15.682,0	14.853,9	828,1
	12.	175,5	2,1	455,2	8.326,6	0,0	7.330,6	16.289,9	16.287,4	15.401,2	886,2
2024.	01.	176,8	21,6	454,9	7.052,1	0,0	8.202,5	15.907,9	15.905,6	14.981,0	924,6
	02.	177,6	2,7	454,9	6.891,7	0,0	8.503,3	16.030,1	16.027,2	15.097,2	930,1
	03.	194,3	2,7	455,7	6.769,0	0,0	8.609,1	16.030,8	16.028,3	15.035,8	992,5
	04.	201,2	20,3	456,2	6.514,8	0,0	8.678,4	15.870,9	15.868,6	14.913,0	955,5
	05.	201,5	3,1	458,1	6.218,7	0,0	8.885,6	15.767,0	15.764,4	14.771,8	992,5
	06.	203,8	3,2	464,0	6.951,1	0,0	8.933,2	16.555,3	16.552,8	15.510,5	1.042,4
	07.	212,3	19,7	463,9	6.721,6	0,0	9.016,0	16.433,6	16.430,7	15.308,6	1.122,1
	08.	212,7	3,6	464,0	6.900,0	0,0	9.100,7	16.681,1	16.678,4	15.505,9	1.172,5
	09.	222,1	3,6	464,0	7.201,5	0,0	8.973,8	16.865,0	16.862,7	15.619,4	1.243,3
	10.	236,7	18,4	463,9	6.877,3	0,0	9.443,4	17.039,6	17.037,1	15.761,4	1.275,7
	11.	235,6	4,7	463,9	6.837,4	0,0	9.665,5	17.207,0	17.204,1	15.861,0	1.343,1

Напомена:

Монетарни подаци ажурирани у складу с методологијом ММФ-а (Приручник за монетарну и финансијску статистику, 2000.), од јануара 2006. године.

Бруто девизне резерве чине стања билансних позиција краткорочне стране aktive ЦББиХ (злато, располагање ЦББиХ SDR, девизе у трезору ЦББиХ, преносиви депозити у иностранству код нерезидентних банака и остало) и инвестирања у хартије од вриједности од јула 2006. године по одлуци Инвестиционог комитета ЦББиХ. Нето девизне резерве представљају разлику између бруто девизних резерви и обавеза према нерезидентима. Монетарну пасиву ЦББиХ чине новац изван монетарних власти и депозити резидената код монетарних власти. Нето страна актива ЦББиХ представља разлику између нето девизних резерви и монетарне пасиве ЦББиХ.

T04: Монетарни агрегати

на крају периода, у милионима КМ

Година	Мјесец	Готовина изван монетарних власти	Депозити банака код монетарних власти	Преносиви депозити других домаћих сектора код монетарних власти	Готовина изван банака	Преносиви депозити у домаћој валути	Остали депозити у домаћој валути	Преносиви депозити у иностраној валути	Остали депозити у иностраној валути	Резервни новац	M1	QM	M2
1	2	3	4	5	6	7	8	9	10	11=3+4+5	12=6+7	13=8+9+10	14=12+13
2014.	12.	3.210,5	3.751,1	38,3	2.814,0	4.496,4	3.377,3	1.301,2	5.280,0	6.999,9	7.310,4	9.958,5	17.268,9
2015.	12.	3.499,5	4.063,5	51,7	3.055,3	5.125,6	3.562,6	1.360,4	5.543,3	7.614,7	8.180,9	10.466,3	18.647,2
2016.	12.	4.066,8	4.269,1	52,0	3.401,2	5.899,8	3.883,0	1.535,6	5.478,0	8.387,9	9.301,0	10.896,6	20.197,6
2017.	12.	4.319,4	5.033,1	76,1	3.648,1	6.924,4	4.091,6	1.816,2	5.636,1	9.428,5	10.572,5	11.543,8	22.116,3
2018.	12.	4.750,6	5.523,3	125,5	3.978,6	8.166,4	4.302,2	1.961,4	5.782,4	10.399,4	12.145,1	12.046,0	24.191,1
2019.	12.	5.199,9	5.743,6	176,6	4.330,1	8.921,1	2.998,0	2.490,3	7.593,2	11.120,2	13.251,2	13.081,5	26.332,7
2020.	12.	6.172,5	5.901,1	231,8	5.043,4	10.011,8	3.034,7	2.902,5	7.256,6	12.305,4	15.055,2	13.193,8	28.249,0
2021.	12.	6.923,8	7.219,6	304,9	5.540,0	12.387,6	3.044,2	3.300,1	7.243,8	14.448,3	17.927,5	13.588,1	31.515,6
2022.	12.	7.436,1	7.217,4	272,7	6.126,2	13.752,5	2.878,7	3.583,9	6.898,8	14.926,2	19.878,6	13.361,3	33.240,0
2023.	12.	7.565,1	7.083,2	16,9	6.550,5	15.064,1	2.891,3	3.974,6	7.310,3	14.665,2	21.614,6	14.176,2	35.790,8
2023.	11.	7.473,4	6.631,4	15,5	6.289,4	14.859,2	2.946,0	4.050,8	7.074,9	14.120,3	21.148,6	14.071,6	35.220,2
	12.	7.565,1	7.083,2	16,9	6.550,5	15.064,1	2.891,3	3.974,6	7.310,3	14.665,2	21.614,6	14.176,2	35.790,8
2024.	01.	7.533,2	6.679,3	34,3	6.378,3	14.998,9	2.943,3	4.191,7	7.257,7	14.246,9	21.377,2	14.392,6	35.769,8
	02.	7.568,3	6.807,6	31,8	6.430,9	15.155,0	2.907,5	4.009,5	7.475,0	14.407,7	21.585,9	14.392,0	35.977,9
	03.	7.628,2	6.638,8	29,3	6.553,1	15.303,8	2.934,4	4.038,1	7.519,3	14.296,3	21.856,9	14.491,9	36.348,8
	04.	7.791,7	6.337,6	10,8	6.672,9	15.423,3	2.927,1	4.100,8	7.542,5	14.140,1	22.096,2	14.570,3	36.666,6
	05.	7.754,9	6.206,1	11,0	6.609,7	15.483,3	2.945,9	4.060,7	7.526,3	13.971,9	22.093,0	14.532,9	36.625,9
	06.	7.823,6	6.860,1	8,7	6.723,3	15.602,9	2.998,0	4.037,4	7.574,6	14.692,5	22.326,3	14.610,0	36.936,3
	07.	7.969,2	6.500,0	13,2	6.791,3	15.971,5	2.981,5	4.127,9	7.484,8	14.482,4	22.762,8	14.594,2	37.357,0
	08.	8.036,0	6.663,0	11,9	6.863,7	16.208,8	3.022,6	4.047,8	7.503,9	14.710,9	23.072,5	14.574,3	37.646,8
	09.	8.006,8	6.809,7	13,4	6.804,6	16.408,7	3.076,7	4.065,6	7.554,1	14.829,9	23.213,3	14.696,3	37.909,6
	10.	7.989,3	6.897,7	33,2	6.789,9	16.502,9	3.115,2	3.982,3	7.678,9	14.920,2	23.292,9	14.776,5	38.069,3
	11.	7.975,2	7.037,8	11,0	6.800,2	16.574,7	3.107,6	4.070,8	7.722,0	15.024,1	23.374,8	14.900,4	38.275,2

Напомена:

Од јануара 2019. године извршена је рекласификација валутне структуре финансијских инструмената (кредити, депозити, хартије од вриједности) исказаних оригинално у КМ са валутном клаузулом са позиција домаће валуте на позиције стране валуте у извјештајима монетарне статистике у складу са препорукама из ММФ-овог Приручника и Водича за компилацију монетарне и финансијске статистике из 2016. године.

Монетарни подаци ажурирани у складу с методологијом ММФ-а (Приручник за монетарну и финансијску статистику, 2000.), од јануара 2006. године.

Готовина изван монетарних власти је преузета из Биланса стања ЦББиХ и представља готов новац изван централне банке (монетарних власти). Депозити комерцијалних банака представљају средства комерцијалних банака на рачунима код ЦББиХ. Преносиви депозити других домаћих сектора код монетарних власти представљају депозите других домаћих сектора (осим депозита централне владе). Централна влада представља институције БиХ, владе ентитета, ентитетске фондове социјалне сигурности и Брчко дистрикта. Фондови социјалне заштите на ентитетском нивоу (из Федерације БиХ: Фонд ПИО, Фонд здравства Федерације БиХ, Фонд за запошљавање Федерације БиХ, а из Републике Српске: Фонд пензијско-инвалидског осигурања РС, Фонд здравства РС, Фонд за запошљавање РС и Фонд за дјечију заштиту РС) класификовани су на ниво централне владе. Готовина изван банака је преузета из Биланса стања ЦББиХ (табела б) и представља готов новац у оптицају изван централне банке (монетарних власти) и готов новац изван комерцијалних банака. Преносиви или трансфербилни депозити у домаћој валути су преузети из Монетарног прегледа (табела 5) и представљају депозите нецентралне владе (депозите кантона и општина), депозите јавних и приватних предузећа, осталих финансијских институција и депозите осталих домаћих сектора (становништва, непрофитних институција и осталих неklasификованих сектора). Остали депозити у домаћој валути, преносиви и остали депозити у иностраној валути су преузети из Монетарног прегледа (табела 5), и представљају депозите нецентралне владе (депозите кантона и општина), депозите јавних и приватних предузећа, осталих финансијских институција и депозите осталих домаћих сектора (становништва, непрофитних институција и осталих неklasификованих сектора). Резервни новац (примарни новац или монетарна база) је у цијелости преузет из Биланса стања ЦББиХ (табела б), а чине га готов новац изван монетарних власти, депозити комерцијалних банака и депозити осталих домаћих сектора (осим централне владе) код монетарних власти. Према националној дефиницији, новчану масу чине сви преносиви и остали депозити домаћих небанкарских и невладиних сектора, као и сектора локалне владе у домаћој и иностраној валути. Депозити ентитетских Фондова социјалне сигурности/заштите прикључени су централној влади на ентитетском нивоу и тиме искључени из Новчане масе или Монетарних агрегата. Монетарни агрегат M1 чине готовина изван банака и преносиви депозити у домаћој валути свих домаћих сектора (осим депозита централне владе). Монетарни агрегат QM је дефинисан као истоимена позиција у Монетарном прегледу (табела 5) и обухвата остале депозите у домаћој валути, преносиве и остале депозите у иностраној валути свих домаћих сектора (осим депозита централне владе). Новчану масу M2 чине монетарни агрегати, новац M1 и квази-новац QM.

Т05: Монетарни преглед

на крају периода, у милионима КМ

АКТИВА

Година	Мјесећ	Нето страна актива				Потраживања од домаћих сектора							Укупно
		Страна актива	Страна пасива	5 = 3+4	Потраживања од централне владе (нето)	Потраживања од кантона и општина	Потраживања од нефинансијских јавних предузећа	Потраживања од нефинансијских приватних предузећа	Потраживања од осталих финансијских институција	Потраживања од осталих домаћих сектора	12 = 6+...+11	13 = 5+...+12	
1	2	3	4	5 = 3+4	6	7	8	9	10	11	12 = 6+...+11	13 = 5+...+12	
2014.	12.	10.479,7	-2.961,1	7.518,6	71,0	509,1	443,6	7.452,0	61,3	7.502,5	16.039,4	23.557,9	
2015.	12.	11.107,9	-2.614,6	8.493,3	160,1	537,2	400,0	7.452,6	74,6	7.875,3	16.499,8	24.993,1	
2016.	12.	12.199,0	-2.476,4	9.722,6	101,8	517,8	375,6	7.743,9	67,2	8.155,8	16.962,0	26.684,6	
2017.	12.	13.372,4	-2.589,5	10.782,9	-148,7	511,5	406,2	8.354,5	96,5	8.689,3	17.909,4	28.692,2	
2018.	12.	15.505,5	-3.041,1	12.464,4	-464,7	496,0	428,0	8.654,6	136,8	9.306,3	18.556,9	31.021,4	
2019.	12.	17.069,9	-3.120,0	13.949,9	-679,3	506,7	509,3	9.070,9	152,2	10.024,9	19.584,7	33.534,6	
2020.	12.	18.340,2	-2.326,3	16.013,9	-236,3	538,1	540,8	8.618,1	155,0	9.937,9	19.553,6	35.567,5	
2021.	12.	21.065,4	-1.949,0	19.116,3	-804,4	583,5	532,3	8.812,6	164,1	10.478,3	19.766,3	38.882,7	
2022.	12.	21.084,4	-1.813,4	19.271,1	-509,1	592,0	652,8	9.197,6	180,2	11.027,6	21.141,1	40.412,2	
2023.	12.	22.027,1	-1.492,6	20.534,4	125,1	645,6	644,9	9.828,3	231,8	11.847,1	23.322,8	43.857,2	
2023.	11.	21.793,6	-1.457,3	20.336,3	2,7	632,5	625,9	9.679,8	212,2	11.820,5	22.973,6	43.309,9	
	12.	22.027,1	-1.530,1	20.497,0	125,1	645,6	644,9	9.828,3	231,8	11.847,1	23.322,8	43.819,8	
2024.	01.	22.081,0	-1.462,6	20.618,4	154,3	641,2	635,8	9.776,1	221,2	11.864,8	23.293,4	43.911,9	
	02.	22.112,2	-1.466,7	20.645,4	224,0	637,2	622,6	9.920,9	218,8	11.944,6	23.568,0	44.213,4	
	03.	22.283,7	-1.419,2	20.864,5	86,4	642,6	625,3	10.118,3	243,6	12.082,4	23.798,7	44.663,2	
	04.	22.305,3	-1.444,0	20.861,4	165,5	642,7	607,5	10.256,2	249,6	12.195,7	24.117,2	44.978,6	
	05.	22.021,8	-1.486,8	20.535,0	222,5	655,3	607,2	10.364,6	245,3	12.326,2	24.421,1	44.956,1	
	06.	22.622,0	-1.884,5	20.737,5	179,8	661,2	605,5	10.509,0	271,7	12.426,7	24.653,9	45.391,4	
	07.	23.126,7	-1.844,8	21.281,9	19,3	679,7	620,1	10.503,8	268,8	12.550,9	24.642,5	45.924,4	
	08.	23.364,5	-1.846,4	21.518,1	105,3	684,9	603,9	10.482,7	268,8	12.639,3	24.784,9	46.303,0	
	09.	23.532,2	-1.867,1	21.665,0	220,9	690,8	609,2	10.542,4	304,7	12.718,5	25.086,6	46.751,6	
	10.	23.700,0	-1.881,7	21.818,3	194,9	736,6	595,8	10.576,9	264,0	12.809,9	25.178,2	46.996,5	
	11.	23.965,0	-1.942,6	22.022,4	169,2	753,1	612,2	10.650,6	287,3	12.882,5	25.354,9	47.377,2	

Напомена:

Од јануара 2019. године извршена је рекласификација валутне структуре финансијских инструмената (кредити, депозити, хартије од вриједности) исказаних оригинално у КМ са валутном клаузулом са позиција домаће валуте на позиције стране валуте у извјештајима монетарне статистике у складу са препорукама из ММФ-овог Приручника и Водича за компилацију монетарне и финансијске статистике из 2016. године.

Монетарни подаци ажурирани у складу с методологијом ММФ-а (Приручник за монетарну и финансијску статистику, 2000.), од јануара 2006. године.

Монетарни преглед приказује консолидоване податке Биланса стања ЦББиХ - монетарних власти (табела б) и Консолидованог биланса комерцијалних банака БиХ (табела 7). Нето страна актива представља разлику између збира страних актива ЦББиХ - монетарних власти и комерцијалних банака БиХ и збира страних пасива ЦББиХ - монетарних власти и комерцијалних банака БиХ. Домаћи кредити представљају потраживања комерцијалних банака од свих домаћих сектора, уз напомену да су потраживања од централне владе исказана у нето износу, тј. умањена за депозите централне владе код ЦББиХ и код комерцијалних банака БиХ. Централна влада представља институције БиХ, владе ентитета, ентитетске фондове социјалне сигурности и Брчко дистрикта. Према новој методологији, фондови социјалне сигурности/заштите се класификују на ниво централне владе као ентитетски ванбуџетски фондови, што се директно одражава на податке о нето потраживањима од централне владе у Монетарном прегледу.

Т05: Монетарни преглед

на крају периода, у милионима КМ

ПАСИВА

Година	Мјесец	Новчана маса (M2)										Хартије од вриједности	Кредити	Акције и други капитал	Остале ставке (нето)	Укупно
		Новац (M1)					Квази-новац (QM)									
		Готовина изван банака	Преносиви депозити у домаћој валути	5=3+4	Преносиви депозити у иностраној валути	6	Остали депозити у домаћој валути	7	Остали депозити у иностраној валути	8	9=6+7+8					
1	2	3	4	5=3+4	6	7	8	9=6+7+8	10=5+9	11	12	13	14	15=10+...+14		
2014.	12.	2.814,0	4.496,4	7.310,4	1.301,2	3.377,3	5.280,0	9.958,5	17.268,9	0,0	681,0	3.993,5	1.614,5	23.557,9		
2015.	12.	3.055,3	5.125,6	8.180,9	1.360,4	3.562,6	5.543,3	10.466,3	18.647,2	8,0	599,2	4.148,0	1.590,7	24.993,1		
2016.	12.	3.401,2	5.899,8	9.301,0	1.535,6	3.883,0	5.478,0	10.896,6	20.197,6	8,0	510,0	4.440,4	1.528,6	26.684,6		
2017.	12.	3.648,1	6.924,4	10.572,5	1.816,2	4.091,6	5.636,1	11.543,8	22.116,3	8,0	460,0	4.659,5	1.448,4	28.692,2		
2018.	12.	3.978,6	8.166,4	12.145,1	1.961,4	4.302,2	5.782,4	12.046,0	24.191,1	8,0	467,5	4.848,9	1.505,9	31.021,4		
2019.	12.	4.330,1	8.921,1	13.251,2	2.490,3	2.998,0	7.593,2	13.081,5	26.332,7	8,0	532,4	5.224,6	1.436,9	33.534,6		
2020.	12.	5.043,4	10.011,8	15.055,2	2.902,5	3.034,7	7.256,6	13.193,8	28.249,0	0,0	606,7	5.306,9	1.404,9	35.567,5		
2021.	12.	5.540,0	12.387,6	17.927,5	3.300,1	3.044,2	7.243,8	13.588,1	31.515,6	0,0	638,5	5.287,3	1.441,4	38.882,7		
2022.	12.	6.126,2	13.752,5	19.878,6	3.583,9	2.878,7	6.898,8	13.361,3	33.240,0	0,0	622,8	5.208,0	1.341,4	40.412,2		
2023.	12.	6.550,5	15.064,1	21.614,6	3.974,6	2.891,3	7.310,3	14.176,2	35.790,8	3,7	643,4	6.012,6	1.406,7	43.857,2		
2023.	11.	6.289,4	14.859,2	21.148,6	4.050,8	2.946,0	7.074,9	14.071,6	35.220,2	3,7	648,0	6.080,8	1.357,2	43.309,9		
	12.	6.550,5	15.064,1	21.614,6	3.974,6	2.891,3	7.310,3	14.176,2	35.790,8	3,7	643,4	6.012,6	1.369,3	43.819,8		
2024.	01.	6.378,3	14.998,9	21.377,2	4.191,7	2.943,3	7.257,7	14.392,6	35.769,8	3,7	643,2	6.134,6	1.360,6	43.911,9		
	02.	6.430,9	15.155,0	21.585,9	4.009,5	2.907,5	7.475,0	14.392,0	35.977,9	3,7	654,1	6.222,2	1.355,6	44.213,4		
	03.	6.553,1	15.303,8	21.856,9	4.038,1	2.934,4	7.519,3	14.491,9	36.348,8	0,0	669,0	6.323,4	1.322,0	44.663,2		
	04.	6.672,9	15.423,3	22.096,2	4.100,8	2.927,1	7.542,5	14.570,3	36.666,6	3,4	652,1	6.396,1	1.260,4	44.978,6		
	05.	6.609,7	15.483,3	22.093,0	4.060,7	2.945,9	7.526,3	14.532,9	36.625,9	3,4	653,9	6.436,1	1.236,9	44.956,1		
	06.	6.723,3	15.602,9	22.326,3	4.037,4	2.998,0	7.574,6	14.610,0	36.936,3	3,4	657,2	6.552,3	1.242,3	45.391,4		
	07.	6.791,3	15.971,5	22.762,8	4.127,9	2.981,5	7.484,8	14.594,2	37.357,0	3,4	663,9	6.705,4	1.194,8	45.924,4		
	08.	6.863,7	16.208,8	23.072,5	4.047,8	3.022,6	7.503,9	14.574,3	37.646,8	3,4	664,3	6.837,5	1.150,9	46.303,0		
	09.	6.804,6	16.408,7	23.213,3	4.065,6	3.076,7	7.554,1	14.696,3	37.909,6	3,4	606,7	7.026,3	1.205,6	46.751,6		
	10.	6.789,9	16.502,9	23.292,9	3.982,3	3.115,2	7.678,9	14.776,5	38.069,3	3,4	607,6	7.133,6	1.182,6	46.996,5		
	11.	6.800,2	16.574,7	23.374,8	4.070,8	3.107,6	7.722,0	14.900,4	38.275,2	3,4	608,2	7.268,5	1.221,9	47.377,2		

Напомена:

Од јануара 2019. године извршена је рекласификација валутне структуре финансијских инструмената (кредити, депозити, хартије од вриједности) исказаних оригинално у КМ са валутном клаузулом са позиција домаће валуте на позиције стране валуте у извјештајима монетарне статистике у складу са препорукама из ММФ-овог Приручника и Водича за компилацију монетарне и финансијске статистике из 2016. године.

Монетарни подаци ажурирани у складу с методологијом ММФ-а (Приручник за монетарну и финансијску статистику, 2000.), од јануара 2006. године.

Новац М1 чине готовина изван банака и преносиви депозити у домаћој валути свих домаћих сектора (осим депозита централне владе). Квази-новац QM обухвата остале депозите у домаћој валути, преносиве и остале депозите у иностраној валути свих домаћих сектора (осим депозита централне владе). Новчану масу M2 чине монетарни агрегати, новац М1 и квази-новац QM. Осталу пасиву чине хартије од вриједности, кредити, акције и други капитал и остале ставке (нето). Према новој методологији, као посебни финансијски инструменти на страни пасиве се исказују кредити (уз које се додаје обрачуната камата), као и акције и други капитал. Остале ставке (нето) су нераспоређене ставке пасиве умањене за нераспоређене ставке активе. У остале ставке (нето) су такође укључени и ограничени депозити, противставке фондова и владини фондови за кредитирање.

Т06: Биланс стања ЦББиХ

на крају периода, у милионима КМ

Година	Мјесец	АКТИВА				ПАСИВА									
		Страна актива	Потраживања од домаћих сектора	Укупно	Резервни новац					Укупно	Страна пасива	Депозити централне владе	Акције и други капитал	Остале ставке (нето)	Укупно
					Готовина ван монетарних власти	Депозити комерцијалних банака код монетарних власти	Депозити других домаћих сектора код монетарних власти	Укупно	Депозити централне владе						
1	2	3	4	5=3+4	6	7	8	9=6+7+8	10	11	12	13	14=9+...+13		
2014.	12.	7.853,4	1,6	7.855,1	3.210,5	3.751,1	38,3	6.999,9	1,1	293,2	585,0	-24,2	7.855,1		
2015.	12.	8.634,1	1,5	8.635,7	3.499,5	4.063,5	51,7	7.614,7	1,3	449,9	593,7	-24,0	8.635,7		
2016.	12.	9.559,0	1,5	9.560,4	4.066,8	4.269,1	52,0	8.387,9	2,2	538,4	667,4	-35,5	9.560,4		
2017.	12.	10.584,4	2,2	10.586,6	4.319,4	5.033,1	76,1	9.428,5	1,6	548,6	652,6	-44,8	10.586,6		
2018.	12.	11.651,0	2,1	11.653,1	4.750,6	5.523,3	125,5	10.399,4	1,8	583,9	719,8	-51,8	11.653,1		
2019.	12.	12.624,9	2,2	12.627,1	5.199,9	5.743,6	176,6	11.120,2	1,7	704,0	856,5	-55,4	12.627,1		
2020.	12.	13.895,8	2,0	13.897,9	6.172,5	5.901,1	231,8	12.305,4	1,7	665,2	982,3	-56,8	13.897,9		
2021.	12.	16.376,0	2,6	16.378,5	6.923,8	7.219,6	304,9	14.448,3	2,3	1.124,7	861,4	-58,3	16.378,5		
2022.	12.	16.093,7	2,8	16.096,5	7.436,1	7.217,4	272,7	14.926,2	2,6	685,5	545,4	-63,3	16.096,5		
2023.	12.	16.317,7	2,8	16.320,5	7.565,1	7.083,2	16,9	14.665,2	2,5	736,0	911,3	5,5	16.320,5		
2023.	11.	15.712,6	2,0	15.714,6	7.473,4	6.631,4	15,5	14.120,3	2,7	733,6	918,7	-60,8	15.714,6		
	12.	16.317,7	2,8	16.320,5	7.565,1	7.083,2	16,9	14.665,2	2,5	736,0	911,3	5,5	16.320,5		
2024.	01.	15.935,7	1,7	15.937,3	7.533,2	6.679,3	34,3	14.246,9	2,3	734,1	949,3	4,7	15.937,3		
	02.	16.057,9	2,0	16.059,9	7.568,3	6.807,6	31,8	14.407,7	2,8	689,5	959,4	0,5	16.059,9		
	03.	16.058,7	2,4	16.061,0	7.628,2	6.638,8	29,3	14.296,3	2,6	739,5	1.021,7	1,0	16.061,0		
	04.	15.898,7	2,0	15.900,7	7.791,7	6.337,6	10,8	14.140,1	2,4	773,0	1.048,7	-63,3	15.900,7		
	05.	15.794,8	2,2	15.797,0	7.754,9	6.206,1	11,0	13.971,9	2,7	799,9	1.085,0	-62,5	15.797,0		
	06.	16.583,1	2,5	16.585,6	7.823,6	6.860,1	8,7	14.692,5	2,5	818,0	1.134,4	-61,8	16.585,6		
	07.	16.461,4	2,1	16.463,4	7.969,2	6.500,0	13,2	14.482,4	2,8	826,2	1.213,2	-61,2	16.463,4		
	08.	16.708,9	2,2	16.711,1	8.036,0	6.663,0	11,9	14.710,9	2,7	795,0	1.262,7	-60,2	16.711,1		
	09.	16.892,9	2,4	16.895,3	8.006,8	6.809,7	13,4	14.829,9	2,4	789,5	1.333,4	-59,9	16.895,3		
	10.	17.067,4	2,0	17.069,5	7.989,3	6.897,7	33,2	14.920,2	2,6	841,1	1.365,1	-59,6	17.069,5		
	11.	17.234,8	2,2	17.237,0	7.975,2	7.037,8	11,0	15.024,1	2,9	836,9	1.432,5	-59,5	17.237,0		

Напомена:

Монетарни подаци ажурирани у складу с методологијом ММФ-а (Приручник за монетарну и финансијску статистику, 2000.), од јануара 2006. године.

Страна актива ЦББиХ – монетарних власти обухвата злато, девизе у трезору ЦББиХ, девизне депозите код иностраних банака, располагање SDR, стране хартије од вриједности и остало. Потраживања од домаћих сектора представљају потраживања од радника ЦББиХ за дате дугорочне кредите и потраживања од комерцијалних банака по основу рачуна поравнања. Резервни новац (примарни новац или монетарна база) чине готов новац изван монетарних власти, депозити комерцијалних банака и депозити осталих домаћих сектора (осим централне владе) код монетарних власти. Готовина изван банака представља готов новац у оптицају изван централне банке (монетарних власти) и готов новац изван комерцијалних банака.

Страна пасива ЦББиХ обухвата краткорочне обавезе према нерезидентима, депозите нерезидената и остале краткорочне обавезе према нерезидентима и обавезе према ММФ-у (рачуни 1 и 2). Депозити централне владе код ЦББиХ представљају преносиве и остале депозите институција БиХ, влада ентитета, ентитетских фондова социјалне сигурности и Брчко дистрикта у домаћој валути. Акције и други капитал обухватају акционарски капитал, резултат текуће године, опште и посебне резерве и прилагођавање/поновно утврђивање вриједности. Остале ставке (нето) су нелоциране (нераспоређене) ставке пасиве умањене за нелоциране (нераспоређене) ставке активе.

Т07: Консолидовани биланс комерцијалних банака у БиХ

на крају периода, у милионима КМ

АКТИВА

Година	Мјесец	Резерве	Страна актива	Потраживања од опште владе	Потраживања од нефинансијских јавних предузећа	Потраживања од нефинансијских приватних предузећа	Потраживања од осталих финансијских институција	Потраживања од осталих домаћих сектора	Укупно
1	2	3	4	5	6	7	8	9	10 = 3+...+9
2014.	12.	4.115,0	2.626,3	1.854,5	443,6	7.452,0	61,3	7.501,7	24.054,3
2015.	12.	4.511,7	2.473,8	2.161,1	400,0	7.452,6	74,6	7.874,7	24.948,5
2016.	12.	4.936,6	2.640,0	2.179,1	375,6	7.743,9	67,2	8.155,4	26.097,7
2017.	12.	5.711,7	2.787,9	2.197,0	406,2	8.354,5	96,5	8.688,8	28.242,7
2018.	12.	6.296,9	3.854,5	2.280,9	428,0	8.654,6	136,8	9.305,9	30.957,6
2019.	12.	6.627,0	4.445,0	2.551,9	509,3	9.070,9	152,2	10.024,5	33.380,9
2020.	12.	7.099,6	4.444,3	3.015,4	540,8	8.618,1	155,0	9.937,6	33.810,8
2021.	12.	8.608,0	4.689,4	3.095,4	532,3	8.812,6	164,1	10.478,0	36.379,7
2022.	12.	8.541,6	4.990,8	3.171,7	652,8	9.197,6	180,2	11.027,3	37.761,9
2023.	12.	8.116,2	5.709,4	3.440,2	644,9	9.828,3	231,8	11.846,8	39.817,7
2023.	11.	7.826,9	6.081,0	3.421,0	625,9	9.679,8	212,2	11.820,3	39.667,1
	12.	8.116,2	5.709,4	3.440,2	644,9	9.828,3	231,8	11.846,8	39.817,7
2024.	01.	7.852,9	6.145,4	3.448,1	635,8	9.776,1	221,2	11.864,7	39.944,1
	02.	7.978,6	6.054,3	3.448,9	622,6	9.920,9	218,8	11.944,4	40.188,5
	03.	7.740,8	6.225,1	3.516,8	625,3	10.118,3	243,6	12.082,1	40.552,0
	04.	7.473,0	6.406,6	3.546,1	607,5	10.256,2	249,6	12.195,6	40.734,6
	05.	7.367,5	6.227,0	3.580,8	607,2	10.364,6	245,3	12.326,0	40.718,4
	06.	7.985,5	6.039,8	3.501,6	605,5	10.509,0	271,7	12.426,4	41.339,5
	07.	7.706,0	6.665,3	3.532,1	620,1	10.503,8	268,8	12.550,7	41.846,8
	08.	7.875,4	6.655,7	3.482,1	603,9	10.482,7	268,8	12.639,1	42.007,6
	09.	8.049,2	6.639,3	3.495,5	609,2	10.542,4	304,7	12.718,2	42.358,6
	10.	8.125,0	6.632,5	3.606,1	595,8	10.576,9	264,0	12.809,8	42.610,2
	11.	8.233,6	6.730,2	3.609,8	612,2	10.650,6	287,3	12.882,3	43.005,9

Напомена:

Од јануара 2019. године извршена је рекласификација валутне структуре финансијских инструмената (кредити, депозити, хартије од вриједности) исказаних оригинално у КМ са валутном клаузулом са позиција домаће валуте на позиције стране валуте у извјештајима монетарне статистике у складу са препорукама из ММФ-овог Приручника и Водича за компилацију монетарне и финансијске статистике из 2016. године.

Монетарни подаци ажурирани у складу с методологијом ММФ-а (Приручник за монетарну и финансијску статистику, 2000.), од јануара 2006. године.

Консолидовани биланс комерцијалних банака обухвата Консолидоване билансе комерцијалних банака Главне јединице Сарајево, Главне јединице Мостар и Главне банке Републике Српске ЦББиХ и представља консолидована међусобна потраживања и обавезе између комерцијалних банака. Резерве банака састоје се од готовине у трезорима банака и депозита банака код ЦББиХ. Страна актива комерцијалних банака обухвата: девизе у трезорима, преносиве и остале депозите у иностранству код нерезидената, кредите нерезидентима, хартије од вриједности нерезидената у иностранству, и остала потраживања од нерезидената. Потраживања од генералне владе обухватају потраживања од свих нивоа влада: централне владе (институције БиХ, владе ентитета, ентитетских фондова социјалне сигурности и Брчко дистрикта) и нецентралне владе (владе кантона и општина). Потраживања од осталих домаћих сектора обухватају: потраживања од нефинансијских јавних предузећа, нефинансијских приватних предузећа, осталих финансијских институција и осталих домаћих сектора (становништва, непрофитних институција и осталих неklasификованих сектора).

T07: Консолидовани биланс комерцијалних банака у БиХ

на крају периода, у милионима КМ

ПАСИВА

Година	Мјесец	Депозити централне владе	Преносиви депозити других домаћих сектора у домаћој валути	Преносиви депозити других домаћих сектора у иностраној валути	Остали депозити других домаћих сектора у домаћој валути	Остали депозити других домаћих сектора у иностраној валути	Хартије од вриједности	Кредити	Страна пасива	Акције и други капитал	Остале ставке (нето)	Укупно
1	2	3	4	5	6	7	8	9	10	11	12	13=3+...+12
2014.	12.	981,3	4.458,2	1.301,2	3.377,3	5.280,0	0,0	681,0	2.960,0	3.408,5	1.606,8	24.054,3
2015.	12.	1.014,1	5.073,9	1.360,4	3.562,6	5.543,3	8,0	599,2	2.613,3	3.554,3	1.619,5	24.948,5
2016.	12.	1.021,3	5.847,8	1.535,6	3.883,0	5.478,0	8,0	510,0	2.474,2	3.773,0	1.566,9	26.097,7
2017.	12.	1.285,6	6.848,3	1.816,2	4.091,6	5.636,1	8,0	460,0	2.587,9	4.006,8	1.502,2	28.242,7
2018.	12.	1.665,9	8.040,9	1.961,4	4.302,2	5.782,4	8,0	467,5	3.039,2	4.129,1	1.560,9	30.957,6
2019.	12.	2.020,5	8.744,5	2.490,3	2.998,0	7.593,2	8,0	532,4	3.118,3	4.368,0	1.507,7	33.380,9
2020.	12.	2.048,4	9.780,0	2.902,5	3.034,7	7.256,6	0,0	606,7	2.324,6	4.324,6	1.532,7	33.810,8
2021.	12.	2.191,8	12.082,7	3.300,1	3.044,2	7.243,8	0,0	638,5	1.946,7	4.425,8	1.506,2	36.379,7
2022.	12.	2.403,2	13.479,7	3.583,9	2.878,7	6.898,8	0,0	622,8	1.810,8	4.662,6	1.421,5	37.761,9
2023.	12.	1.933,6	15.047,2	3.974,6	2.891,3	7.310,3	3,7	643,4	1.490,2	5.101,3	1.422,0	39.817,7
2023.	11.	2.052,2	14.843,6	4.050,8	2.946,0	7.074,9	3,7	648,0	1.454,5	5.162,1	1.431,3	39.667,1
	12.	1.933,6	15.047,2	3.974,6	2.891,3	7.310,3	3,7	643,4	1.527,6	5.101,3	1.384,6	39.817,7
2024.	01.	1.918,5	14.964,6	4.191,7	2.943,3	7.257,7	3,7	643,2	1.460,3	5.185,3	1.375,9	39.944,1
	02.	1.898,4	15.123,1	4.009,5	2.907,5	7.475,0	3,7	654,1	1.463,9	5.262,8	1.390,4	40.188,5
	03.	2.048,4	15.274,5	4.038,1	2.934,4	7.519,3	0,0	669,0	1.416,7	5.301,8	1.349,8	40.552,0
	04.	1.965,0	15.412,6	4.100,8	2.927,1	7.542,5	3,4	652,1	1.441,6	5.347,5	1.342,1	40.734,6
	05.	1.903,1	15.472,3	4.060,7	2.945,9	7.526,3	3,4	653,9	1.484,2	5.351,1	1.317,5	40.718,4
	06.	1.842,6	15.594,2	4.037,4	2.998,0	7.574,6	3,4	657,2	1.882,0	5.417,9	1.332,2	41.339,5
	07.	2.006,9	15.958,4	4.127,9	2.981,5	7.484,8	3,4	663,9	1.841,9	5.492,2	1.285,9	41.846,8
	08.	1.896,9	16.196,9	4.047,8	3.022,6	7.503,9	3,4	664,3	1.843,8	5.574,8	1.253,2	42.007,6
	09.	1.794,3	16.395,3	4.065,6	3.076,7	7.554,1	3,4	606,7	1.864,8	5.692,9	1.304,8	42.358,6
	10.	1.833,5	16.469,7	3.982,3	3.115,2	7.678,9	3,4	607,6	1.879,1	5.768,4	1.272,0	42.610,2
	11.	1.850,6	16.563,7	4.070,8	3.107,6	7.722,0	3,4	608,2	1.939,7	5.835,9	1.304,0	43.005,9

Напомена:

Од јануара 2019. године извршена је рекласификација валутне структуре финансијских инструмената (кредити, депозити, хартије од вриједности) исказаних оригинално у КМ са валутном клаузулом са позиција домаће валуте на позиције стране валуте у извјештајима монетарне статистике у складу са препорукама из ММФ-овог Приручника и Водича за компилацију монетарне и финансијске статистике из 2016. године.

Монетарни подаци ажурирани у складу с методологијом ММФ-а (Приручник за монетарну и финансијску статистику, 2000.), од јануара 2006. године.

Депозити централне владе укључују преносиве и остале депозите у домаћој и иностраној валути институција БиХ, влада ентитета, ентитетских фондова социјалне сигурности и Брчко дистрикта. Преносиви и остали депозити других домаћих сектора у домаћој и иностраној валути представљају обавезе банака према нецентралној влади (кантона и општина), нефинансијским јавним предузећима, нефинансијским приватним предузећима, осталим финансијским институцијама и осталим домаћим секторима (становништву, непрофитним институцијама и осталим неклассификованим секторима). Страна пасива комерцијалних банака обухвата обавезе банака према нерезидентима по основу преносивих и осталих депозита, кредита, хартија од вриједности, трговинских кредита и аванса и осталих рачуна дуговања. Према новој методологији, кредити на страни пасиве су приказани као посебан финансијски инструмент, уз које се додаје обрачуната камата.

Акције и други капитал обухватају акцијски капитал, задржани приход, резултат текуће године, опште и посебне резерве и прилагођавање/поновно утврђивање вриједности. Остале ставке (нето) су нераспоређене ставке пасиве умањене за нераспоређене ставке активе. Остале ставке (нето) такође обухватају и ограничене депозите.

Т08: Укупни депозити и кредити комерцијалних банака

на крају периода, у милионима КМ

Година	Мјесец	Депозити			Кредити		
		Преносиви депозити	Остали депозити	Укупни депозити	Краткорочни кредити	Дугорочни кредити	Укупни кредити
1	2	3	4	5=(3+4)	6	7	8=(6+7)
2014.	12.	6.292,8	9.082,5	15.375,2	4.170,2	12.303,3	16.473,5
2015.	12.	7.038,7	9.492,1	16.530,8	4.164,9	12.701,9	16.866,8
2016.	12.	8.056,6	9.695,5	17.752,1	4.152,6	13.048,5	17.201,1
2017.	12.	9.558,1	10.111,0	19.669,1	4.261,5	14.160,9	18.422,4
2018.	12.	11.318,5	10.431,3	21.749,8	4.289,8	15.196,1	19.485,8
2019.	12.	12.566,6	11.253,8	23.820,4	4.651,2	16.121,5	20.772,8
2020.	12.	13.851,5	11.130,7	24.982,2	4.295,1	16.052,3	20.347,4
2021.	12.	16.762,9	11.069,7	27.832,6	4.396,9	16.680,4	21.077,3
2022.	12.	18.710,9	10.518,3	29.229,2	4.623,0	17.445,0	22.068,0
2023.	12.	20.060,8	11.066,0	31.126,8	4.998,2	18.525,8	23.524,1
2023.	11.	20.051,1	10.886,4	30.937,5	4.901,6	18.399,1	23.300,7
	12.	20.060,8	11.066,0	31.126,8	4.765,5	18.758,6	23.524,1
2024.	01.	20.198,6	11.047,0	31.245,6	4.739,1	18.727,8	23.466,9
	02.	20.299,3	11.084,0	31.383,3	4.821,1	18.843,3	23.664,4
	03.	20.756,8	11.027,7	31.784,5	4.966,8	19.082,2	24.049,0
	04.	20.872,7	11.045,0	31.917,7	5.057,1	19.216,7	24.273,8
	05.	20.843,7	11.034,6	31.878,3	5.098,6	19.432,4	24.531,0
	06.	20.835,8	11.161,0	31.996,8	5.136,4	19.674,8	24.811,3
	07.	21.323,4	11.186,1	32.509,5	5.115,1	19.904,5	25.019,7
	08.	21.408,7	11.239,3	32.648,0	5.089,9	19.964,7	25.054,5
	09.	21.495,7	11.338,9	32.834,5	5.172,0	20.041,6	25.213,6
	10.	21.541,5	11.486,8	33.028,3	5.165,9	20.202,6	25.368,4
	11.	21.746,0	11.517,2	33.263,2	5.153,5	20.421,6	25.575,1

Напомена:

Монетарни подаци ажурирани у складу с методологијом ММФ-а (Приручник за монетарну и финансијску статистику, 2000.), од јануара 2006. године.

Укупни депозити представљају обавезе комерцијалних банака БиХ према свим домаћим институционалним секторима у домаћој и иностраној валути. Укупни кредити представљају потраживања комерцијалних банака БиХ од свих институционалних сектора, у домаћој и иностраној валути.

T09: Валутна структура депозита и кредита комерцијалних банака на крају периода, у милионима КМ

Година	Мјесец	ДЕПОЗИТИ				КРЕДИТИ			
		КМ	EUR	Остала страна валута	Укупно у КМ	КМ	EUR	Остала страна валута	Укупно у КМ
1	2	3	4	5	6 = 3+4+5	7	8	9	10 = 7+8+9
2014.	12.	8.696,0	6.062,5	616,8	15.375,2	16.246,1	218,6	8,7	16.473,5
2015.	12.	9.513,6	6.347,0	670,2	16.530,8	16.642,8	217,5	6,5	16.866,8
2016.	12.	10.607,6	6.458,1	686,4	17.752,1	16.990,4	205,6	5,1	17.201,1
2017.	12.	12.022,8	6.949,5	696,7	19.669,1	18.285,4	132,6	4,4	18.422,4
2018.	12.	13.807,3	7.222,2	720,3	21.749,8	19.386,2	98,2	1,4	19.485,8
2019.	12.	13.306,9	9.529,5	984,0	23.820,4	9.910,7	10.833,1	29,0	20.772,8
2020.	12.	14.374,7	9.776,7	830,8	24.982,2	9.855,4	10.471,5	20,5	20.347,4
2021.	12.	16.732,4	10.257,3	842,9	27.832,6	11.174,0	9.893,6	9,7	21.077,3
2022.	12.	18.209,1	10.073,0	947,1	29.229,2	13.086,0	8.979,5	2,6	22.068,0
2023.	12.	19.182,7	11.048,0	896,0	31.126,8	15.113,0	8.410,2	0,9	23.524,1
2023.	11.	19.160,8	10.891,2	885,4	30.937,5	14.876,2	8.423,7	0,8	23.300,7
	12.	19.182,7	11.048,0	896,0	31.126,8	15.113,0	8.410,2	0,9	23.524,1
2024.	01.	19.166,2	11.181,0	898,4	31.245,6	15.124,0	8.342,1	0,8	23.466,9
	02.	19.284,0	11.211,6	887,7	31.383,3	15.391,5	8.272,1	0,8	23.664,4
	03.	19.696,0	11.214,4	874,2	31.784,5	15.774,6	8.273,6	0,8	24.049,0
	04.	19.733,6	11.305,7	878,4	31.917,7	16.059,1	8.213,9	0,7	24.273,8
	05.	19.785,8	11.192,4	900,1	31.878,3	16.302,7	8.227,6	0,7	24.531,0
	06.	19.910,0	11.173,4	913,5	31.996,8	16.658,4	8.152,2	0,7	24.811,3
	07.	20.264,5	11.329,9	915,1	32.509,5	16.905,9	8.113,0	0,7	25.019,7
	08.	20.523,1	11.185,6	939,3	32.648,0	17.013,0	8.040,8	0,7	25.054,5
	09.	20.664,3	11.232,1	938,1	32.834,5	17.241,2	7.971,6	0,7	25.213,6
	10.	20.856,8	11.216,7	954,8	33.028,3	17.452,2	7.915,6	0,7	25.368,4
	11.	20.869,4	11.448,4	945,4	33.263,2	17.676,0	7.898,4	0,7	25.575,1

Напомена:

Од јануара 2019. године извршена је рекласификација валутне структуре финансијских инструмената (кредити, депозити, хартије од вриједности) исказаних оригинално у КМ са валутном клаузулом са позиција домаће валуте на позиције стране валуте у извјештајима монетарне статистике у складу са препорукама из ММФ-овог Приручника и Водича за компилацију монетарне и финансијске статистике из 2016. године.

Монетарни подаци ажурирани у складу с методологијом ММФ-а (Приручник за монетарну и финансијску статистику, 2000.), од јануара 2006. године.

По налогу Агенције за банкарство ФБиХ у марту 2010. извршена је рекласификација кредита становништву с валутном клаузулом код једне банке, из кредита у EUR на кредите у КМ.

T10: Секторска структура депозита код комерцијалних банака

на крају периода, у милионима КМ

ДЕПОЗИТИ ДОМАЋИХ ИНСТИТУЦИОНАЛНИХ СЕКТОРА

Година	Мјесец	Депозити институција БиХ	Депозити влада ентитета	Депозити влада кантона	Депозити влада општина	Депозити фондова социјалне заштите	Депозити осталих финансијске институције	Депозити нефинансијских јавних предузећа	Депозити нефинансијских приватних предузећа	Депозити непрофитних организација	Депозити становништаа	Остали депозити	Укупно
1	2	3	4	5	6	7	8	9	10	11	12	13	14 = 3+...+13
2014.	12.	187,1	678,1	298,2	212,9	93,4	845,5	1.140,4	2.483,8	363,5	9.042,0	30,4	15.375,2
2015.	12.	231,8	693,0	337,0	245,5	65,8	891,7	1.187,6	2.606,7	365,7	9.864,8	41,2	16.530,8
2016.	12.	168,3	746,6	426,0	277,9	92,8	961,5	1.219,9	2.787,8	374,5	10.661,1	35,6	17.752,1
2017.	12.	267,3	856,7	599,5	340,2	152,9	1.047,0	1.384,8	3.329,9	384,1	11.271,1	35,4	19.669,1
2018.	12.	185,4	1.199,7	733,7	403,1	277,7	1.147,5	1.482,4	3.723,1	398,8	12.146,5	51,8	21.749,8
2019.	12.	173,8	1.467,9	914,6	446,3	352,7	1.155,4	1.510,7	4.052,6	447,5	13.240,9	58,0	23.820,4
2020.	12.	219,1	1.631,1	832,1	423,5	158,2	1.131,2	1.556,0	4.706,9	500,1	13.760,7	63,4	24.982,2
2021.	12.	136,1	1.838,7	1.245,2	612,1	187,0	1.159,6	1.804,1	5.535,4	543,1	14.695,5	75,7	27.832,6
2022.	12.	280,5	1.939,6	1.501,7	719,2	167,9	1.195,8	2.014,0	6.144,9	573,4	14.575,4	116,9	29.229,2
2023.	12.	237,9	1.480,6	1.667,3	728,5	184,9	1.038,0	1.895,0	7.088,5	645,4	16.058,7	102,1	31.126,8
2023.	11.	246,7	1.578,9	1.767,7	704,4	196,6	1.050,9	1.923,4	7.042,1	654,7	15.675,0	97,0	30.937,5
	12.	237,9	1.480,6	1.667,3	728,5	184,9	1.038,0	1.895,0	7.088,5	645,4	16.058,7	102,1	31.126,8
2024.	01.	267,8	1.439,2	1.549,1	706,0	181,3	1.022,0	1.965,0	7.221,5	675,2	16.117,1	101,4	31.245,6
	02.	328,6	1.378,0	1.556,6	716,0	161,6	1.013,8	2.008,6	7.094,2	677,3	16.352,3	96,4	31.383,3
	03.	275,7	1.583,5	1.623,5	735,0	158,9	1.012,9	2.038,9	7.011,9	682,5	16.565,2	96,6	31.784,5
	04.	306,6	1.460,8	1.669,3	714,7	167,4	1.007,2	2.029,7	7.037,1	705,0	16.727,5	92,6	31.917,7
	05.	250,8	1.458,7	1.665,9	714,9	163,6	1.034,7	2.037,6	7.229,3	702,7	16.501,9	118,2	31.878,3
	06.	238,5	1.406,1	1.648,7	722,7	148,0	1.052,1	2.005,7	7.328,6	680,0	16.643,2	123,1	31.996,8
	07.	415,3	1.365,8	1.646,3	737,0	175,9	1.084,8	1.968,8	7.594,4	699,7	16.701,1	120,5	32.509,5
	08.	358,6	1.349,4	1.644,4	731,9	168,9	1.075,0	2.005,5	7.642,7	693,5	16.854,3	123,8	32.648,0
	09.	346,8	1.238,7	1.688,7	796,7	157,4	1.129,5	1.955,5	7.723,6	724,4	16.937,4	135,8	32.834,5
	10.	350,1	1.263,6	1.667,1	779,1	168,3	1.076,4	1.996,0	7.783,4	715,7	17.108,1	120,5	33.028,3
	11.	306,1	1.309,7	1.675,7	759,1	183,3	1.088,5	1.949,2	7.909,4	713,6	17.238,1	130,4	33.263,2

Напомена:

Монетарни подаци ажурирани у складу с методологијом ММФ-а (Приручник за монетарну и финансијску статистику, 2000.), од јануара 2006. године. Депозити домаћих институционалних сектора представљају обавезе комерцијалних банака према свим институционалним секторима. Депозити на нивоу БиХ представљају депозите код банака које покрива Главна јединица Сарајево, Главна јединица Мостар и Главна банка Републике Српске ЦББиХ Бања Лука.

Т11: Секторска структура кредита код комерцијалних банака

на крају периода, у милионима КМ

КРЕДИТИ ДОМАЋИМ ИНСТИТУЦИОНАЛНИМ СЕКТОРИМА

Година	Мјесец	Кредити институцијама БиХ	Кредити владама ентитета	Кредити владама кантона	Кредити владама општина	Кредити фондовима социјалне заштите	Кредити осталим финансијским институцијама	Кредити нефинансијским јавним предузећима	Кредити нефинансијским приватним предузећима	Кредити непрофитним организацијама	Кредити становништву	Остали кредити	Укупно
1	2	3	4	5	6	7	8	9	10	11	12	13	14 = 3+...+13
2014.	12.	0,0	492,0	165,2	340,5	103,1	47,4	442,1	7.419,3	14,5	7.428,2	21,3	16.473,5
2015.	12.	0,0	490,2	230,3	303,7	138,4	60,1	396,7	7.418,2	16,7	7.784,2	28,2	16.866,8
2016.	12.	0,0	343,5	233,2	281,8	104,2	52,4	371,9	7.703,3	19,1	8.076,3	15,4	17.201,1
2017.	12.	0,0	378,0	209,3	292,0	87,3	83,4	401,6	8.319,8	21,8	8.613,7	15,6	18.422,4
2018.	12.	0,0	388,7	186,8	292,1	174,2	125,7	421,3	8.623,0	20,3	9.241,3	12,5	19.485,8
2019.	12.	0,0	416,5	168,7	313,5	199,5	144,7	497,6	9.034,0	20,6	9.975,5	2,2	20.772,8
2020.	12.	11,6	422,1	142,2	374,1	211,2	144,8	535,7	8.588,4	20,5	9.894,8	2,0	20.347,4
2021.	12.	16,1	407,0	187,2	375,8	194,2	152,7	510,7	8.776,8	20,3	10.435,5	1,1	21.077,3
2022.	12.	8,9	358,7	203,7	380,9	170,6	159,9	626,3	9.155,5	23,3	10.978,4	1,8	22.068,0
2023.	12.	5,9	283,6	266,7	373,5	180,5	206,0	617,1	9.767,7	34,6	11.786,0	2,5	23.524,1
2023.	11.	6,0	291,6	261,2	364,5	168,9	184,4	600,6	9.623,0	32,9	11.765,8	1,8	23.300,7
	12.	5,9	283,6	266,7	373,5	180,5	206,0	617,1	9.767,7	34,6	11.786,0	2,5	23.524,1
2024.	01.	5,9	282,4	264,9	371,1	177,9	199,1	607,4	9.714,1	33,1	11.809,4	1,5	23.466,9
	02.	5,9	278,1	263,6	368,1	173,4	196,7	594,9	9.860,0	33,6	11.888,7	1,6	23.664,4
	03.	5,8	301,7	258,5	378,6	170,2	219,8	597,6	10.056,6	33,0	12.025,3	2,0	24.049,0
	04.	5,8	296,4	256,8	380,8	167,1	217,7	579,7	10.195,6	33,6	12.138,6	1,6	24.273,8
	05.	3,3	288,4	255,3	394,7	184,3	219,4	579,4	10.304,9	34,6	12.265,3	1,5	24.531,0
	06.	3,4	289,2	249,8	406,1	181,5	244,7	577,5	10.447,4	35,6	12.372,4	3,6	24.811,3
	07.	3,4	316,7	248,9	425,3	213,9	242,0	592,1	10.442,7	35,0	12.497,0	2,8	25.019,7
	08.	3,5	291,2	248,4	430,8	225,9	242,7	576,8	10.422,9	33,8	12.575,7	2,8	25.054,5
	09.	3,6	298,9	242,2	442,6	227,7	245,2	571,6	10.482,9	32,1	12.664,0	2,8	25.213,6
	10.	3,6	284,4	290,2	441,1	243,4	237,9	558,1	10.517,2	30,1	12.760,1	2,3	25.368,4
	11.	3,7	291,6	308,1	439,3	240,0	261,8	574,3	10.590,4	30,6	12.832,5	2,6	25.575,1

Напомена:

Монетарни подаци ажурирани у складу с методологијом ММФ-а (Приручник за монетарну и финансијску статистику, 2000.), од јануара 2006. године. Кредити домаћим институционалним секторима представљају потраживања комерцијалних банака од свих институционалних сектора. Кредити на нивоу БиХ укључују кредите пласиране преко комерцијалних банака које покрива Главна јединица Сарајево, Главна јединица Мостар и Главна банка Републике Српске ЦББиХ Бања Лука.

T12: Каматне стопе на кредите становништву

		Каматне стопе на кредите у КМ						Каматне стопе на кредите у КМ са валутном клаузулом						* Револвинг кредити, прекорачења и кредитне картице (кредитна погодност и продужени кредит)				
		Стамбени кредити			Остали кредити			Стамбени кредити			Остали кредити			Каматне стопе на кредите у КМ		Каматне стопе на кредите у КМ са валутном клаузулом		
Година	Период	Промијенлива стопа и до 1 године ИПФКС	Преко 1 до 5 година ИПФКС	Преко 5 година ИПФКС	Преко 10 година ИПФКС	Промијенлива стопа и до 1 године ИПФКС	Преко 1 до 5 година ИПФКС	Промијенлива стопа и до 1 године ИПФКС	Преко 1 до 5 година ИПФКС	Преко 5 година ИПФКС	Преко 10 година ИПФКС	Промијенлива стопа и до 1 године ИПФКС	Преко 1 до 5 година ИПФКС	Преко 5 година ИПФКС	Преко 10 година ИПФКС	Преко 10 година ИПФКС	Кредитна картица са продуженим кредитом	Преко 10 година
Пондерисани мјесечни просјецји																		
- у процентима, на годишњем нивоу -																		
2023.	11.	4,476	3,568	3,427	3,995	6,729	5,768	4,083	...	4,250	3,835	6,725	6,327	5,994	12,232	14,306	7,377	
	12.	4,918	3,695	3,440	3,793	6,329	5,854	4,074	...	4,050	3,844	6,889	5,985	5,951	12,114	14,312	7,110	
2024.	01.	4,803	3,681	3,380	3,933	6,957	5,858	4,632	...	4,326	3,850	6,937	5,877	5,941	12,159	14,345	7,020	
	02.	4,969	3,448	3,431	3,916	6,743	5,878	4,467	...	4,194	3,900	6,939	5,918	6,074	12,083	14,323	7,015	
	03.	4,968	3,489	3,596	3,842	6,717	5,748	4,372	...	4,539	3,806	6,747	6,566	6,022	12,007	14,400	7,001	
	04.	5,033	3,349	3,373	3,838	6,085	5,746	4,378	...	4,393	3,970	6,685	6,823	6,021	11,898	14,400	6,985	
	05.	...	3,536	3,568	4,014	6,268	5,698	4,087	...	4,142	3,807	6,487	6,378	5,798	11,426	14,402	6,817	
	06.	...	3,608	3,521	3,926	6,677	5,747	4,204	...	4,040	3,862	6,943	6,637	5,748	11,226	14,443	6,661	
	07.	5,428	3,715	3,725	3,933	6,658	5,831	4,297	...	4,306	3,663	6,996	6,359	5,856	11,133	14,341	6,827	
	08.	5,055	3,952	3,672	4,000	6,263	5,851	4,235	...	4,455	3,831	6,880	6,927	5,970	11,129	14,448	6,815	
	09.	5,116	3,761	3,779	4,001	6,181	5,882	4,443	...	4,408	4,022	6,967	6,969	5,913	11,074	14,391	6,787	
	10.	5,253	3,559	3,664	4,003	6,430	5,566	4,400	...	4,388	3,833	6,934	6,814	5,584	10,980	14,447	6,682	
	11.	4,431	3,223	3,637	3,931	6,300	5,524	4,251	...	4,114	4,037	7,061	6,824	5,577	10,484	14,396	6,629	
Износи кредита (нови послови)																		
- у хиљадама КМ -																		
2023.	11.	1.184	1.027	4.692	18.556	8.393	54.578	4.071	...	3.086	8.614	5.636	5.451	8.602	778.437	179.226	37.990	
	12.	4.100	772	5.807	22.009	12.192	48.969	4.071	...	3.281	16.362	5.350	13.908	8.555	711.407	191.861	37.820	
2024.	01.	1.301	618	5.931	18.647	8.307	48.395	4.156	...	2.298	13.433	3.726	2.605	7.063	790.866	211.418	37.436	
	02.	1.969	1.055	7.109	23.673	15.437	66.387	3.994	...	2.481	18.750	4.647	2.560	9.971	800.468	218.763	37.365	
	03.	2.116	702	7.293	26.117	14.199	76.728	4.564	...	1.074	18.590	7.322	6.162	13.732	814.724	299.102	37.311	
	04.	1.519	2.131	7.481	26.766	20.720	77.144	4.280	...	2.125	14.028	11.415	7.627	13.422	822.243	293.767	37.432	
	05.	...	1.748	7.102	23.158	12.326	74.705	4.566	...	2.022	15.140	8.644	8.682	14.924	857.252	298.797	37.763	
	06.	...	3.585	5.614	22.964	13.093	67.763	7.669	...	4.300	17.738	11.454	4.949	15.054	828.802	275.590	38.281	
	07.	1.091	937	7.007	22.769	16.299	72.652	6.898	...	3.679	17.805	10.299	6.128	9.117	853.421	281.144	37.159	
	08.	1.511	723	7.457	21.597	14.754	61.731	6.719	...	2.803	13.092	7.977	3.592	4.475	855.183	287.831	37.163	
	09.	2.507	849	8.907	26.020	12.447	66.163	6.646	...	1.739	10.502	8.468	5.642	7.368	890.155	292.697	36.933	
	10.	1.797	2.729	8.818	26.392	21.692	74.071	6.891	...	2.357	12.077	9.918	4.066	8.095	891.358	282.517	36.692	
	11.	3.360	1.486	11.815	27.079	24.102	60.425	6.732	...	1.157	11.663	8.366	4.128	8.288	896.623	284.137	36.659	

Напомена:

Од 1. јула 2017. године наступила је статусна промјена припајања супсидијарног друштва UniCredit Leasing д.о.о. Сарајево друштву UniCredit Bank д.д. Мостар. У складу с тим UniCredit Leasing д.о.о Сарајево престаје постојати закључно са 30. јуном 2017. године а подаци припојеног друштва се исказују у склопу извјештаја UniCredit Bank д.д. Мостар, почевши од извјештаја за јули 2017. године.

*Каматне стопе у табели за револвинг кредите и кредитне картице и износи тих кредита се односе на постојеће послове (преостала стања).

ИПФКС – иницијални период фиксне каматне стопе

... недовољан број података за објављивање

У склопу каматних стопа на револвинг кредите и кредитне картице прикупљају се и подаци о кредитним картицама с кредитном погодности. С обзиром да кредитне картице с кредитном погодности подразумевају бескаматну одгуду плаћања (0% кс) исте се и не публикују.

Нема података за каматне стопе на кредите у иностраној валути по кредитним картицама и прекорачењима становништву.

Т13: Каматне стопе на кредите нефинансијским предузећима

Каматне стопе на кредите у КМ				Каматне стопе на кредите у КМ са валутном клаузулом									* Револвинг кредити и прекорачења	
Година	Период	До износа од 0,25 мил EUR	Преко 0,25 мил EUR до 1 мил EUR	До износа од 0,25 мил EUR			Преко 0,25 мил EUR до 1 мил EUR			Преко износа 1 мил EUR				
		Промијенлива стопа и до 1 године ИПФКС	Преко 1 до 5 година ИПФКС	Промијенлива стопа и до 1 године ИПФКС	Промијенлива стопа и до 1 године ИПФКС	Преко 1 до 5 година ИПФКС	Преко 5 година ИПФКС	Промијенлива стопа и до 1 године ИПФКС	Преко 1 до 5 година ИПФКС	Преко 5 година ИПФКС	Промијенлива стопа и до 1 године ИПФКС			
Пондерисани мјесечни просјецји													- у процентима, на годишњем нивоу -	
2023.	11.	4,622	4,728	3,587	4,030	4,671	5,329	4,756	5,151	4,317	4,435	4,691	2,953	3,589
	12.	4,766	4,651	3,942	4,192	5,340	5,267	...	4,503	4,636	4,840	4,008	2,937	3,610
2024.	01.	4,446	4,741	3,264	5,491	4,705	4,557	...	4,138	4,729	3,046	3,563
	02.	4,731	4,933	3,935	...	5,275	5,268	4,513	4,048	4,736	4,834	4,070	3,033	3,598
	03.	4,853	4,793	4,035	...	5,521	5,081	4,022	3,445	...	3,020	3,614
	04.	4,958	4,731	4,629	4,947	5,646	5,849	4,705	4,611	4,650	4,431	...	2,994	3,629
	05.	4,699	4,898	4,354	...	5,907	5,521	4,490	4,591	4,574	4,031	...	2,879	3,665
	06.	4,918	4,773	4,163	5,010	5,998	5,531	4,708	4,692	4,312	4,678	4,879	3,001	3,655
	07.	4,860	4,935	4,584	4,364	...	5,720	4,890	...	4,743	4,231	4,729	3,019	3,464
	08.	4,978	4,683	4,844	4,339	5,759	5,251	4,922	...	4,026	4,398	...	3,042	3,524
	09.	4,784	4,542	4,275	4,014	5,962	5,181	4,932	5,576	4,823	4,677	...	3,040	3,485
	10.	4,579	4,882	4,018	4,280	6,088	5,961	4,962	5,840	4,490	4,418	...	3,040	3,498
	11.	4,560	4,990	4,128	3,557	6,475	5,175	...	5,893	4,953	4,569	5,356	3,126	3,713
Износи кредита (нови послови)													- у хиљадама КМ -	
2023.	11.	21.329	22.742	24.255	21.432	3.130	6.674	2.278	18.359	6.447	7.750	35.325	2.911.314	81.529
	12.	27.448	27.538	34.425	32.932	3.001	10.683	...	11.344	12.702	6.992	34.818	2.981.947	79.722
2024.	01.	19.751	16.099	15.519	3.920	3.370	7.123	...	2.839	28.976	2.982.959	81.821
	02.	26.940	31.415	24.086	...	1.108	10.521	2.392	4.211	3.540	7.137	28.657	3.109.848	76.756
	03.	27.396	33.889	28.172	...	4.855	11.725	10.757	9.175	...	3.211.765	72.568
	04.	27.665	41.148	35.924	16.273	3.853	9.259	1.771	11.534	11.357	3.396	...	3.311.015	71.556
	05.	22.044	29.371	34.048	...	2.874	7.984	4.102	5.554	8.983	6.438	...	3.343.883	69.455
	06.	20.197	30.552	35.691	31.818	2.312	4.997	2.025	11.055	8.430	3.886	9.231	3.405.503	65.561
	07.	26.364	35.340	25.928	10.341	...	7.120	2.773	...	6.967	8.914	25.089	3.408.261	60.879
	08.	21.312	33.779	17.776	9.212	1.890	6.863	4.744	...	7.833	10.921	...	3.360.760	56.024
	09.	25.398	40.083	23.677	9.578	245	10.231	3.716	3.056	4.847	5.267	...	3.416.957	57.195
	10.	28.297	31.259	29.718	13.651	1.570	7.918	3.086	7.063	4.042	16.702	...	3.443.427	56.373
	11.	21.794	29.643	17.702	10.362	3.234	7.916	...	8.510	8.097	12.794	13.415	3.473.442	46.724

Напомена:

Од 1. јула 2017. године наступила је статусна промјена припајања супсидијарног друштва UniCredit Leasing д.о.о. Сарајево друштву UniCredit Bank д.д. Мостар. У складу с тим UniCredit Leasing д.о.о Сарајево престаје постојати закључно са 30. јуном 2017. године а подаци припојеног друштва се исказују у склопу извјештаја UniCredit Bank д.д. Мостар, почевши од извјештаја за јули 2017. године.

*Каматне стопе у табели за револвинг кредите и кредитне картице и износи тих кредита се односе на постојеће послове (преостала стања).

ИПФКС – иницијални период фиксне каматне стопе

... недовољан број података за објављивање

У склопу каматних стопа на револвинг кредите и кредитне картице прикупљају се и подаци о кредитним картицама са кредитном погодности.

С обзиром да кредитне картице с кредитном погодности подразумевају бескаматну одгону плаћања (0% кс) исте се и не публикују.

Нема података за каматне стопе на кредите у иностраној валути по кредитним картицама и прекорачењима нефинансијским предузећима.

T14: Каматне стопе на депозите становништва и нефинансијских предузећа

		Становништво										Нефинансијска предузећа																															
		Депозити у КМ и депозити са валутном клаузулом				Депозити у EUR				Депозити у иностраној валути		Депозити у КМ и са валутном клаузулом				Депозити у EUR				Депозити у иностраној валути																							
		Са договорним доспијењем				Са договорним доспијењем						Са договорним доспијењем				Са договорним доспијењем																											
Година	Период	До 1 године		Преко 1 и до 2 године		До 1 године		Преко 1 и до 2 године		До 1 године		Преко 1 и до 2 године		До 1 године		Преко 1 и до 2 године		До 1 године		Преко 1 и до 2 године																							
		0,526	1,687	1,894	0,044	1,270	2,558	2,609	0,048	0,913	0,021	0,546	1,579	1,806	0,047	0,804	1,811	2,167	0,009	0,038																							
		* Депозити по виђењу (преконоћни)				* Депозити по виђењу (преконоћни)				Са договорним доспијењем		* Депозити по виђењу (преконоћни)		* Депозити по виђењу (преконоћни)				* Депозити по виђењу (преконоћни)																									
Пондерисани мјесечни просједи																						- у процентима, на годишњем нивоу -																					
2023.	11.	0,630	1,846	1,913	0,044	1,316	2,472	2,736	0,046	0,869	0,021	0,564	1,741	1,776	0,053	1,031	1,580	2,734	0,010	0,030																							
2024.	01.	0,636	1,651	1,849	0,045	1,071	2,413	2,395	0,046	0,883	0,021	0,587	1,652	1,953	0,058	0,796	1,940	3,134	0,010	0,031																							
	02.	0,654	1,772	1,943	0,044	1,391	2,487	2,691	0,045	0,846	0,021	0,528	1,870	2,115	0,051	1,391	2,108	2,633	0,012	0,029																							
	03.	0,616	1,632	2,157	0,044	1,314	2,316	2,477	0,045	0,945	0,020	0,625	1,863	1,980	0,059	1,692	1,963	2,428	0,011	0,032																							
	04.	0,649	1,874	2,264	0,043	1,552	2,357	2,324	0,045	1,064	0,020	0,665	1,857	2,275	0,069	1,638	2,023	2,758	0,009	0,035																							
	05.	0,781	1,757	2,374	0,043	1,532	2,342	2,600	0,045	1,065	0,020	0,537	1,958	2,241	0,073	1,752	2,419	2,656	0,011	0,035																							
	06.	0,734	1,665	2,045	0,044	1,315	2,164	2,194	0,045	1,023	0,020	0,719	2,011	2,297	0,072	1,610	2,415	2,678	0,011	0,032																							
	07.	0,792	1,774	2,088	0,043	1,283	2,258	2,357	0,045	1,105	0,020	0,606	2,326	2,355	0,069	1,793	2,545	2,760	0,012	0,033																							
	08.	0,837	1,880	2,372	0,043	1,238	2,222	2,387	0,044	1,058	0,020	0,703	2,371	2,088	0,071	1,668	2,759	2,794	0,012	0,033																							
	09.	0,936	1,924	2,042	0,044	1,215	2,377	2,390	0,044	1,225	0,020	0,697	2,162	2,067	0,077	1,571	2,420	2,781	0,012	0,034																							
	10.	1,089	1,956	2,143	0,045	1,338	2,399	2,433	0,044	1,496	0,020	0,931	2,013	2,020	0,078	1,422	2,605	2,816	0,012	0,038																							
	11.	1,150	2,050	2,247	0,045	1,338	2,399	2,433	0,044	1,496	0,020	0,931	2,013	2,020	0,078	1,422	2,605	2,816	0,012	0,038																							
Износи депозита (нови послови)																						- у хиљадама КМ -																					
2023.	11.	7.295	15.612	26.755	7.773.946	15.023	87.887	86.609	2.824.787	2.627	596.057	24.923	25.184	5.043	5.492.146	14.181	22.980	7.239	1.556.076	174.984																							
	12.	7.120	29.097	38.640	7.972.376	47.412	94.123	115.713	2.796.667	3.869	600.628	25.704	14.739	22.071	5.520.447	12.137	12.546	6.764	1.466.316	176.691																							
2024.	01.	4.543	13.609	19.136	8.021.733	18.488	69.782	59.154	2.781.558	2.907	615.440	26.532	5.381	4.362	5.600.304	1.703	15.653	22.297	1.683.226	156.747																							
	02.	3.714	30.436	22.551	8.249.868	25.293	73.099	97.862	2.765.205	6.875	604.985	4.669	10.342	22.434	5.539.393	34.573	55.911	7.850	1.563.019	164.735																							
	03.	3.845	15.643	16.278	8.449.209	11.431	63.415	58.673	2.801.773	7.627	602.049	17.094	40.315	10.926	5.452.922	19.479	40.739	8.156	1.456.329	152.061																							
	04.	12.823	35.237	34.986	8.612.036	28.316	82.214	39.144	2.791.710	2.650	603.335	26.490	13.698	21.381	5.365.431	72.201	33.570	23.391	1.568.283	155.382																							
	05.	6.354	22.081	13.270	8.485.198	9.718	57.179	37.441	2.695.397	5.346	602.182	4.343	23.408	15.312	5.516.163	21.989	29.509	15.998	1.570.953	177.469																							
	06.	6.891	23.227	10.964	8.610.160	7.580	48.479	21.785	2.701.880	1.469	615.696	11.302	5.347	8.431	5.521.252	13.463	61.353	2.353	1.572.776	177.010																							
	07.	9.880	32.182	10.411	8.668.974	10.097	60.173	45.066	2.700.803	2.611	618.874	16.120	2.641	11.207	5.786.225	25.564	40.480	47.075	1.628.649	167.939																							
	08.	7.155	18.496	26.223	8.770.363	13.890	62.869	44.296	2.715.447	3.120	621.871	9.437	9.509	14.531	5.919.722	6.720	36.177	4.546	1.521.426	189.132																							
	09.	7.982	17.118	18.032	8.635.366	9.760	71.530	34.643	2.685.780	3.508	630.727	55.655	15.865	1.107	5.824.225	4.341	13.465	14.634	1.500.809	185.954																							
	10.	14.398	20.277	15.121	8.706.895	20.202	98.808	37.985	2.712.664	3.387	645.584	23.247	7.818	230	5.937.949	115.740	22.994	2.264	1.438.801	178.895																							
	11.	6.593	24.030	16.414	8.798.750	9.597	84.589	39.102	2.731.344	1.340	647.236	4.810	8.609	6.314	5.890.866	34.028	22.565	4.087	1.557.863	166.241																							

Напомена:

*Каматне стопе на депозите по виђењу и износи тих депозита се односе на постојеће послове (преостала стања).

Каматне стопе на депозите с договорним доспијењем и износи тих депозита се односе на нове послове.

... недовољан број података за објављивање

Депозити у иностраној валути обухватају све стране валуте осим EUR.

Т15: Просјечне обавезне резерве

- у хиљадама КМ -

Година	Мјесец	Основица за обрачун обавезне резерве	Просјечне обавезне резерве	Просјечан салдо рачуна обавезних резерви код ЦББиХ	Разлика
1	2	3	4	5	6=5-4
2014.		15.999.278	1.370.137	3.577.824	2.207.688
2015.		16.664.525	1.432.593	3.770.500	2.337.907
2016.		20.070.713	2.007.071	4.188.236	2.181.165
2017.		21.224.853	2.122.485	4.303.340	2.180.855
2018.		23.537.084	2.353.708	5.205.234	2.851.526
2019.		25.752.968	2.575.297	5.589.021	3.013.724
2020.		26.950.173	2.695.017	5.409.751	2.714.733
2021.		28.677.192	2.867.719	6.302.482	3.434.762
2022.		30.175.606	3.017.561	6.694.300	3.676.739
2023.		31.917.917	3.191.792	6.209.280	3.017.489
2023.	11.	32.807.882	3.280.788	6.152.713	2.871.924
	12.	32.883.489	3.288.349	6.195.645	2.907.296
2024.	01.	33.155.290	3.315.529	6.099.126	2.783.596
	02.	33.258.883	3.325.888	6.067.446	2.741.558
	03.	33.426.731	3.342.673	6.118.268	2.775.595
	04.	33.702.390	3.370.239	5.868.899	2.498.660
	05.	33.811.734	3.381.173	5.775.844	2.394.670
	06.	33.795.446	3.379.545	5.750.648	2.371.104
	07.	34.366.614	3.436.661	5.710.881	2.274.219
	08.	34.837.268	3.483.727	5.813.333	2.329.606
	09.	35.000.753	3.500.075	5.863.661	2.363.586
	10.	35.088.969	3.508.897	5.662.527	2.153.630
	11.	35.310.747	3.531.075	5.727.856	2.196.781

Напомена:

Од 1. јула 2016. године стопа обавезне резерве коју примјењује ЦББиХ на основу за обрачун обавезне резерве износи 10%. Од 1. јула 2016. године ЦББиХ примјењује нове стопе за обрачун накнаде на средства на рачуну резерви банака: Централна банка БиХ на рачуну резерви комерцијалне банке у обрачунском периоду не обрачунава накнаду на износ средстава обавезне резерве, а на износ средстава изнад обавезне резерве обрачунава накнаду по стопи која је једнака 50% стопе коју примјењује Европска централна банка на депозите комерцијалних банака (Deposit Facility Rate).

Од 1. маја 2015 године Централна банка обрачунава накнаду банци на износ средстава те банке на рачуну резерви код Централне банке у обрачунском периоду, како слиједи:

- на износ обавезне резерве – просјек EONIA-е који је у истом периоду забиљежен на тржишту умањен за 10 базних поена, или минимум нула, - на износ средстава изнад обавезне резерве – нулта стопа накнаде.

Нулта стопа накнаде на обавезну резерву примјењује се у случају да је просјечна EONIA умањена за 10 базних поена имала негативну вриједност.

Од 1. септембра 2014. стопа накнаде се утврђује на основу пондерисаног просјека каматних стопа које је у истом периоду на тржишту остварила Централна банка на депозите инвестиране до мјесец дана, с тим да се на износ обавезне резерве обрачунава 70% или минимум нула, а на износ средстава изнад обавезне резерве 90% од наведене стопе или минимум нула.

Од 1. августа 2011. године стопа накнаде се утврђује на основу пондерисаног просјека каматних стопа које је у истом периоду на тржишту остварила Централна банка на депозите инвестиране до мјесец дана, с тим да се на износ обавезне резерве обрачунава 70%, а на износ средстава изнад обавезне резерве 90% од наведене стопе.

Од 1. фебруара 2011. године стопа обавезне резерве на депозите и позајмљена средства са уговореним роком доспијећа до једне године је смањена са 14% на 10%, док је стопа обавезне резерве на депозите и позајмљена средства са уговореним роком доспијећа преко једне године остала непромјењена.

Од 1. јула 2010. год. стопа накнаде на износ обавезне резерве је промјењена и обрачунава се на основу просјека каматне стопе коју је у истом периоду остварила Централна банка на депозите, док је стопа накнаде на износ средстава изнад обавезне резерве остала непромјењена.

Од 1. јануара 2009. год. стопа обавезне резерве је 14% на депозите и позајмљена средства са уговореним роком доспијећа до једне године, а 10% на депозите и позајмљена средства са уговореним роком доспијећа преко једне године. Од 1. априла 2009. год. стопа накнаде се утврђује:- на износ средстава који је банка дужна да држи као обавезну резерву по стопи од 0,5%- на износ средстава изнад обавезне резерве по стопи која се утврђује на основу просјека каматних стопа које је у истом периоду на тржишту оставрила Централна банка на депозите инвестиране до мјесец дана. Од 1. маја 2009. год. стопа обавезне резерве на депозите и позајмљена средства са уговореним роком доспијећа преко једне године износи 7%.

1. јануара 2008. год. стопа обавезне резерве је повећана са 15% на 18%. Од 11. октобра 2008. год. стопа обавезне резерве је смањена са 18% на 14%.

*Основицу за обрачун обавезне резерве чине депозити и позајмљена средства у домаћој (у КМ и КМ са валутном клаузулом) и другим валутама изражени у КМ.

T16: Индекс индустријске производње БиХ

		Индекс индустријске производње БиХ		
		Мјесец / претходни мјесец текуће године	Мјесец / исти мјесец претходне године	Период / исти период претходне године
Година	Мјесец			
2014.	12.	...	98,7	100,2
2015.	12.	...	101,7	103,1
2016.	12.	...	107,5	104,4
2017.	12.	...	99,5	103,1
2018.	12.	...	97,8	101,6
2019.	12.	...	95,5	94,7
2020.	12.	...	103,2	93,6
2021.	12.	...	107,2	109,8
2022.	12.	...	96,0	100,9
2023.	12.	...	91,0	96,1
2023.	11.	97,6	92,8	96,6
	12.	98,0	91,0	96,1
2024.	01.	91,2	93,8	93,8
	02.	111,7	102,5	98,2
	03.	98,8	89,4	95,0
	04.	98,0	97,6	95,6
	05.	96,6	89,6	94,4
	06.	98,7	93,6	94,3
	07.	110,4	98,6	94,9
	08.	90,0	92,3	94,6
	09.	106,0	94,3	94,5
	10.	106,0	100,4	95,1
	11.	98,0	100,8	95,6

Извор:

Агенција за статистику БиХ

Т17: Индекс потрошачких цијена за БиХ

Година	Мјесец	Индекс потрошачких цијена (CPI)		
		Мјесец/ претходни мјесец текуће године	Мјесец/ исти мјесец претходне године	Период/ исти период претходне године
2014.	12.	...	99,5	99,1
2015.	12.	...	98,8	99,0
2016.	12.	...	99,5	98,4
2017.	12.	...	100,7	100,8
2018.	12.	...	101,6	101,4
2019.	12.	...	100,3	100,6
2020.	12.	...	98,4	98,9
2021.	12.	...	106,3	102,0
2022.	12.	...	114,7	114,0
2023.	12.	...	102,2	106,1
2023.	11.	99,8	101,7	106,5
	12.	99,8	102,2	106,1
2024.	01.	100,2	102,0	102,0
	02.	100,5	102,1	102,0
	03.	100,3	102,0	102,0
	04.	100,1	102,0	102,0
	05.	99,8	102,0	102,0
	06.	99,5	101,6	102,0
	07.	100,0	101,8	101,9
	08.	100,5	101,3	101,9
	09.	100,1	100,8	101,7
	10.	100,2	100,9	101,7
	11.	100,4	101,5	101,6

Извор:

Агенција за статистику БиХ

T18: Платни биланс БиХ								у милионима КМ						
	2016.	2017.	2018.	2019.	2020.	2021.	2022.	Q1 2023.	Q2 2023.	Q3 2023.	Q4 2023.	Q1 2024.	Q2 2024.	Q3 2024.
ТЕКУЋИ РАЧУН	-1.424	-1.520	-1.094	-927	-980	-579	-2.001	-347	-418	-42	-350	-934	-501	-93
Роба - салдо	-7.089	-7.417	-7.521	-7.963	-6.268	-7.170	-10.183	-2.036	-2.606	-2.846	-2.772	-2.851	-2.914	-3.017
Извоз робе	7.700	9.341	10.418	10.180	9.423	12.710	16.368	4.033	3.919	3.809	3.746	3.521	3.857	3.834
Увоз робе	14.789	16.758	17.940	18.143	15.691	19.880	26.551	6.069	6.524	6.655	6.518	6.372	6.771	6.851
Услуге - салдо	2.118	2.329	2.612	2.797	1.636	2.827	3.983	792	1.049	1.473	1.077	806	1.053	1.454
Извоз услуга	3.168	3.484	3.832	4.149	2.590	4.053	5.669	1.158	1.508	2.172	1.586	1.212	1.601	2.320
Увоз услуга	1.051	1.154	1.220	1.352	954	1.226	1.686	366	459	698	509	406	548	866
Примарни доходак - салдо	41	-263	-195	-60	-192	-499	-598	-152	-109	9	-36	10	-13	66
Потражује	929	969	1.026	1.197	935	1.193	1.437	395	465	528	560	556	610	606
Дугује	889	1.233	1.221	1.258	1.128	1.692	2.034	548	574	519	596	545	623	540
Секундарни доходак - салдо	3.507	3.831	4.010	4.299	3.844	4.263	4.798	1.049	1.248	1.321	1.381	1.101	1.373	1.405
Потражује	3.852	4.192	4.404	4.711	4.277	4.727	5.305	1.198	1.396	1.474	1.556	1.285	1.562	1.579
Дугује	345	362	394	412	433	464	508	149	149	154	175	185	189	174
КАПИТАЛНИ РАЧУН	300	342	305	384	361	350	325	69	76	99	79	77	84	100
Потражује	300	342	311	386	369	354	328	72	77	101	80	79	85	101
Дугује	0	0	6	2	8	4	4	3	1	2	1	2	2	2
ФИНАНСИЈСКИ РАЧУН	-817	-898	-801	-590	-878	-159	-1.555	-356	-139	237	-158	-594	-815	106
Директне инвестиције	-550	-717	-960	-739	-699	-1.098	-1.429	-513	-560	-386	-229	-560	-335	-511
Нето финансијска актива	5	173	32	38	138	150	146	-14	32	18	147	33	60	3
Нето финансијска пасива	555	890	992	777	837	1.248	1.575	499	593	405	375	593	395	514
Портфељ инвестиције	167	157	256	214	4	82	261	21	99	39	290	-8	196	109
Нето финансијска актива	99	92	254	179	-26	349	246	22	60	40	287	-14	196	109
Нето финансијска пасива	-68	-64	-2	-35	-30	267	-15	0	-39	1	-3	-6	0	0
Финансијски деривативи	1	1	-5	-1	0	1	0	3	-1	0	0	0	1	-2
Нето финансијска актива	0	-4	-7	-12	-7	-3	-4	0	-1	0	-1	0	0	-2
Нето финансијска пасива	-1	-5	-2	-11	-7	-4	-4	-3	0	0	-1	0	-1	-1
Остале инвестиције	-1.365	-1.473	-1.205	-999	-1.430	-1.839	-530	1.028	221	24	-503	269	-1.160	319
Нето финансијска актива	-294	-690	286	-12	-218	-76	722	915	141	258	-179	485	-363	735
Валута и депозити	-316	-547	-59	-28	-272	-220	315	733	178	84	-253	432	-470	585
Займови	-74	-289	223	-90	-13	-2	71	76	-80	44	3	-18	22	53
Осигурање и пензије	20	20	30	22	25	37	38	-8	9	8	4	4	9	8
Трговински кредити и аванси	81	100	98	73	60	117	242	80	81	86	78	74	82	85
Остала финансијска актива	-4	26	-6	10	-17	-7	56	33	-47	36	-12	-5	-5	5
Нето финансијска пасива	1.070	783	1.491	987	1.212	1.764	1.252	-113	-79	234	323	216	797	416
Валута и депозити	-107	69	393	75	-811	-294	-143	-282	-71	2	67	-78	380	-1
Займови	698	127	463	318	1.429	655	442	-69	-246	-17	67	68	176	183
Осигурање и пензије	-4	-5	-10	-10	-5	-5	-9	-2	-3	-5	-5	-2	-4	-5
Трговински кредити и аванси	487	582	618	619	582	795	937	223	238	253	203	220	233	251
Остала финансијска актива (укључујући и алокацију SDR)	-3	10	27	-15	16	613	24	17	3	0	-9	9	12	-13
Резервна актива	930	1.136	1.114	935	1.246	2.695	142	-894	102	560	284	-295	483	191
Монетарно злато	0	0	0	0	0	0	-162	0	0	0	0	0	0	0
Валута и депозити	2.033	-230	253	238	549	441	4.432	-379	-117	407	26	-1.558	189	253
Хартије од вриједности	-1.102	1.367	860	699	696	2.254	-4.126	-517	220	153	257	1.262	294	-63
Остала резервна актива	-1	-1	1	-2	1	0	-2	1	0	0	0	1	0	0
НЕТО ГРЕШКЕ И ПРОПУСТИ	306	281	-12	-46	-259	69	121	-78	203	181	113	263	-397	99

Напомена:

Платни биланс БиХ урађен је у складу са методологијом ММФ-а (Приручник за платни биланс и међународну инвестициону позицију, шесто издање – BPM6). Детаљнија методолошка објашњења се налазе на веб страници, www.cbbh.ba под статистика.

T19: Међународна инвестициона позиција (МИП)								у милионима КМ						
	2016.	2017.	2018.	2019.	2020.	2021.	2022.	Q1 2023.	Q2 2023.	Q3 2023.	Q4 2023.	Q1 2024.	Q2 2024.	Q3 2024.
НЕТО ПОЗИЦИЈА	-15.282	-14.545	-14.100	-13.172	-11.647	-11.306	-11.718	-11.493	-11.474	-11.212	-11.229	-11.904	-12.044	-12.044
АКТИВА	15.816	17.045	19.326	21.021	22.339	25.233	26.259	26.450	26.819	27.636	28.206	28.443	29.217	30.237
Директне инвестиције	933	1.157	1.268	1.245	1.389	1.509	1.647	1.644	1.680	1.698	1.744	1.771	1.951	1.958
Власничке хартије од вриједности и дионице у инвестиционим фондовима	370	427	468	622	758	802	915	927	953	974	989	1.005	1.124	1.125
Задужење (разни дужнички инструменти)	562	730	799	623	631	707	732	717	727	723	755	766	827	833
Портфељ инвестиције	674	764	1.018	1.203	1.180	1.519	1.762	1.783	1.842	1.882	2.147	2.155	2.338	2.461
Власничке хартије од вриједности и дионице у инвестиционим фондовима	39	44	41	39	38	82	97	100	102	99	87	89	86	89
Задужење (разни дужнички инструменти)	635	720	977	1.164	1.141	1.437	1.665	1.683	1.740	1.783	2.060	2.066	2.253	2.371
Финансијски деривативи	2	0	0	1	0	0	0	0	1	5	8	8	3	5
Остале инвестиције	4.677	4.509	5.415	5.975	5.901	5.856	6.782	7.811	7.975	8.132	8.015	8.475	8.367	8.945
Остали власнички капитал	48	52	54	53	68	64	64	63	64	64	64	64	66	66
Валута и Депозити	3.127	3.191	3.952	4.350	4.297	4.242	4.804	5.680	5.914	5.976	5.736	6.278	5.975	6.445
Займови	158	176	249	210	195	174	279	339	261	287	369	311	292	385
Осигурање, пензије и стандардизовани системи осигурања	87	92	89	94	105	111	149	140	152	151	151	140	164	159
Трговински кредити и аванси	990	943	1.021	1.199	1.195	1.227	1.422	1.464	1.492	1.527	1.557	1.584	1.759	1.782
Остала потраживање/обавезе	267	55	49	69	40	36	64	125	93	127	138	98	109	109
Резервна актива	9.531	10.614	11.626	12.598	13.869	16.349	16.068	15.210	15.321	15.920	16.293	16.034	16.557	16.868
Валута и депозити	3.165	2.935	3.188	3.426	3.975	4.416	8.847	8.468	8.351	8.758	8.784	7.227	7.416	7.667
Хартије од вриједности	6.158	7.474	8.225	8.917	9.601	11.630	7.061	6.569	6.802	6.994	7.331	8.609	8.933	8.974
Остала резервна актива	208	205	212	254	292	304	160	173	168	167	178	198	208	227
ПАСИВА	31.098	31.590	33.426	34.193	33.986	36.539	37.976	37.943	38.293	38.848	39.435	40.347	41.261	42.281
Директне инвестиције	13.382	14.166	14.957	15.535	15.882	17.023	17.745	18.177	18.680	18.973	19.183	19.640	20.686	21.178
Власничке хартије од вриједности и дионице у инвестиционим фондовима	9.698	10.517	11.364	11.663	11.842	13.901	14.312	14.662	14.806	15.059	15.260	15.562	16.530	16.969
Задужење (разни дужнички инструменти)	3.684	3.649	3.592	3.872	4.039	3.121	3.433	3.515	3.874	3.914	3.924	4.078	4.156	4.209
Портфељ инвестиције	299	240	246	207	189	480	437	438	439	435	429	418	403	392
Власничке хартије од вриједности и дионице у инвестиционим фондовима	79	93	98	99	121	168	120	121	122	124	122	117	92	91
Задужење (разни дужнички инструменти)	220	147	148	107	69	312	317	317	317	310	307	302	312	301
Финансијски деривативи	2	0	0	1	2	0	0	1	0	0	0	0	2	17
Остале инвестиције	17.416	17.184	18.223	18.451	17.912	19.037	19.794	19.327	19.174	19.440	19.823	20.289	20.169	20.693
Остали власнички капитал	26	29	36	47	48	77	119	121	119	121	126	126	99	98
Валута и Депозити	1.489	1.554	2.751	2.825	2.015	1.730	1.584	1.304	1.234	1.238	1.268	1.227	1.608	1.607
Займови	13.074	12.890	12.494	12.527	12.798	13.469	14.161	13.929	13.739	13.801	14.000	14.264	13.850	14.254
Осигурање, пензије и стандардизовани системи осигурања	19	22	23	24	27	30	33	31	34	32	32	33	36	37
Трговински кредити и аванси	2.341	2.243	2.435	2.550	2.551	2.621	2.760	2.797	2.915	3.101	3.273	3.502	3.412	3.563
Остале обавезе	65	73	102	88	101	104	120	139	141	138	137	142	166	149
Специјална права вучење (Нето створене финансијске обавезе)	401	374	382	389	373	1.005	1.017	1.007	991	1.010	988	994	998	985

Напомена:

Међународна инвестициона позиција (ИП) за БиХ компилирана је у складу са најновијом методологијом Међународног монетарног фонда за компилацију статистике платног биланса (ВОР) и међународне инвестиционе позиције, шесто издање (ВРМ6). Компилација међународне инвестиционе позиције за четврти квартал укључује и редовну ревизију претходно објављених података за квартал текуће године, у складу са најновијим доступним изворним подацима. Скраћена верзија примјене методологије за компилацију ИП за БиХ доступна је на веб страници ЦББиХ.

Т20: Спољнотрговинска размјена БиХ					у милионима КМ	
Година	Мјесец	Извоз робе	Увоз робе	Салдо извоза и увоза робе	Покривеност увоза извозом у %	
1	2	3	4	5=(3-4)	6=(3/4)*100	
2014.		8.682	16.199	-7.518	53,6	
2015.		8.987	15.852	-6.865	56,7	
2016.		9.418	16.161	-6.743	58,3	
2017.		11.055	18.186	-7.130	60,8	
2018.		11.900	19.274	-7.374	61,7	
2019.		11.493	19.499	-8.006	58,9	
2020.		10.521	16.886	-6.365	62,3	
2021.		14.274	21.597	-7.323	66,1	
2022.		17.974	28.636	-10.663	62,8	
2023.		16.700	27.768	-11.068	60,1	
2023.	11.	1.413	2.325	-912	60,8	
	12.	1.220	2.270	-1.050	53,7	
2024.	01.	1.170	1.906	-736	61,4	
	02.	1.337	2.360	-1.024	56,6	
	03.	1.347	2.544	-1.197	52,9	
	04.	1.470	2.481	-1.011	59,2	
	05.	1.321	2.391	-1.070	55,2	
	06.	1.323	2.369	-1.046	55,9	
	07.	1.394	2.564	-1.169	54,4	
	08.	1.164	2.334	-1.170	49,9	
	09.	1.361	2.363	-1.002	57,6	
	10.	1.508	2.555	-1.048	59,0	
	11.	1.416	2.368	-952	59,8	

Напомена:

Коришћени су најновији подаци Агенције за статистику Босне и Херцеговине о вриједности извоза и увоза робе по специјалном систему трговине и нису укључена прилагођења обухвата и вриједности која се раде у циљу извјештавања о платном билансу.

Т21: Извоз робе по земљама дестинације											у хиљадама КМ	
Година	Мјесец	Њемачка	Хрватска	Италија	Србија	Словенија	Аустрија	Турска	Црна Гора	Остале земље	Укупно	
2014.		1.317.490	955.047	1.195.438	800.690	697.785	755.827	234.392	293.818	2.431.255	8.681.742	
2015.		1.412.906	925.166	1.214.930	770.695	748.870	743.062	354.630	262.844	2.554.212	8.987.315	
2016.		1.479.411	985.360	1.131.096	822.846	807.200	730.590	401.047	240.751	2.819.806	9.418.109	
2017.		1.595.704	1.284.200	1.209.035	1.093.685	973.397	899.235	431.094	352.507	3.216.524	11.055.383	
2018.		1.741.537	1.464.002	1.352.791	1.251.474	1.057.052	1.020.991	323.223	402.113	3.287.069	11.900.251	
2019.		1.675.709	1.399.922	1.300.534	1.308.885	1.006.226	1.089.881	292.554	407.303	3.011.551	11.492.564	
2020.		1.630.844	1.362.907	1.015.184	1.152.068	954.078	1.005.509	314.249	293.645	2.792.675	10.521.159	
2021.		2.137.576	1.864.306	1.608.291	1.722.477	1.219.184	1.284.935	358.064	394.449	3.684.248	14.273.529	
2022.		2.666.194	2.676.624	1.991.386	2.363.435	1.421.819	1.710.354	311.638	576.469	4.255.821	17.973.740	
2023.		2.680.393	2.548.638	1.449.652	2.087.129	1.356.297	1.715.316	261.586	689.771	3.910.942	16.699.723	
2023.	11.	224.458	198.361	118.635	197.272	125.396	143.528	20.857	49.961	335.017	1.413.485	
	12.	172.341	185.407	99.664	151.337	94.579	111.537	25.667	49.025	330.538	1.220.095	
2024.	01.	208.157	169.979	97.369	108.145	104.025	118.008	30.789	48.243	285.293	1.170.006	
	02.	222.453	205.911	107.713	134.759	117.457	130.162	42.143	44.341	331.644	1.336.583	
	03.	204.244	218.123	104.740	150.854	116.523	132.620	32.512	47.777	339.603	1.346.995	
	04.	225.277	242.761	113.769	164.808	117.298	148.025	26.132	48.442	383.265	1.469.776	
	05.	199.240	222.413	110.374	136.000	113.303	129.863	22.251	44.257	342.950	1.320.650	
	06.	206.302	218.459	119.383	132.218	112.928	128.764	23.139	45.740	336.261	1.323.195	
	07.	201.786	231.535	126.671	148.910	111.511	140.787	19.920	48.911	364.357	1.394.387	
	08.	175.131	189.076	62.220	165.030	87.415	120.796	19.267	53.900	291.206	1.164.043	
	09.	214.854	214.848	114.577	171.038	118.601	140.130	21.901	52.389	312.533	1.360.872	
	10.	221.819	247.511	109.266	189.759	116.362	146.044	24.048	58.261	394.746	1.507.815	
	11.	216.127	206.182	116.938	163.197	116.100	139.441	26.363	50.917	380.783	1.416.049	

Напомена:

Критериј за приказивање појединачних земаља је учешће увоза из те земље у укупном увозу БиХ у трогодишњем периоду (2016., 2017., 2018. године). У складу с наведеним, све земље са учешћем већим од 3,0% исказане су појединачно, док су остале земље укључене у категорију Остале земље.

T22: Увоз робе по земљама поријекла												у хиљадама КМ	
Година	Мјесец	Њемачка	Италија	Србија	Хрватска	Кина	Словенија	Руска Федерација	Турска	Аустрија	Остале земље	Укупно	
2014.		1.869.564	1.653.565	1.629.521	1.851.693	1.359.548	763.235	1.292.467	582.203	532.109	4.665.372	16.199.278	
2015.		1.914.123	1.758.287	1.728.431	1.673.068	1.091.670	773.503	910.072	644.698	560.859	4.797.152	15.851.863	
2016.		1.998.877	1.899.582	1.828.142	1.617.713	1.091.966	831.403	729.427	687.349	556.399	4.920.158	16.161.014	
2017.		2.103.758	2.062.127	2.029.997	1.828.432	1.186.073	912.704	907.315	766.728	618.743	5.769.765	18.185.642	
2018.		2.297.072	2.170.785	2.070.768	1.915.158	1.339.232	917.011	892.371	874.490	672.990	6.124.091	19.273.968	
2019.		2.337.802	2.333.081	2.150.219	2.020.597	1.449.423	906.606	451.193	964.624	721.547	6.163.492	19.498.584	
2020.		2.074.858	1.949.017	1.895.718	1.523.371	1.355.872	840.875	359.084	896.725	682.570	5.308.196	16.886.285	
2021.		2.566.643	2.600.538	2.427.344	1.922.537	1.702.427	984.015	629.494	1.269.716	823.775	6.670.410	21.596.900	
2022.		2.992.889	3.540.600	3.057.570	2.844.749	2.327.506	1.113.095	658.099	1.675.148	1.003.269	9.423.523	28.636.447	
2023.		3.337.298	3.871.009	2.830.013	2.095.023	2.629.129	1.073.664	461.880	1.540.892	997.183	8.931.476	27.767.566	
2023.	11.	305.031	354.682	215.922	176.708	222.918	82.197	20.092	138.114	86.106	723.417	2.325.187	
	12.	285.850	328.569	226.741	153.881	195.193	84.445	35.947	128.812	71.153	759.807	2.270.398	
2024.	01.	235.898	254.048	174.957	121.494	154.854	78.031	38.674	117.268	65.532	665.593	1.906.350	
	02.	312.875	310.714	234.181	147.844	210.472	88.949	52.792	140.597	89.576	772.446	2.360.446	
	03.	310.111	357.125	235.063	151.283	243.587	100.653	40.267	159.162	86.178	860.707	2.544.135	
	04.	280.832	301.999	242.456	154.740	214.918	93.656	33.368	150.795	87.422	920.571	2.480.756	
	05.	287.150	355.655	225.204	172.190	225.874	89.506	23.469	149.932	84.627	777.361	2.390.969	
	06.	262.692	328.471	256.238	173.597	239.065	91.283	15.979	123.862	85.325	792.447	2.368.959	
	07.	308.230	346.422	275.450	196.264	260.473	103.058	17.462	148.569	82.286	825.632	2.563.846	
	08.	260.472	280.113	265.001	206.292	229.269	77.338	18.132	143.867	86.120	766.965	2.333.569	
	09.	284.433	292.053	253.087	187.349	230.647	94.542	14.284	144.308	82.956	779.377	2.363.035	
	10.	283.450	311.370	274.138	224.032	257.069	97.637	21.383	139.420	90.698	856.109	2.555.307	
	11.	278.998	288.543	253.389	190.713	243.580	86.572	24.091	117.095	90.838	794.422	2.368.240	

Напомена:

Критериј за приказивање појединачних земаља је учешће увоза из те земље у укупном увозу БиХ у трогодишњем периоду (2016., 2017., 2018. године). У складу с наведеним, све земље са учешћем већим од 3,0% исказане су појединачно, док су остале земље укључене у категорију Остале земље.

T23: Преглед просјечних средњих курсава КМ

Година	Мјесец	ЕМУ	Хрватска	Чешка Р.	Мађарска	Јапан	Швајцарска	Турска	В.Британија	САД	Кина	Србија
		EUR	HRK	CZK	HUF	JPY	CHF	TRY	GBP	USD	CNY	RSD
		1	100	1	100	100	1	1	1	1	1	100
2014.		1,955830	25,619449	0,071033	0,633710	1,393940	1,610337	0,673375	2,426325	1,474019	0,239264	1,668863
2015.		1,955830	25,688577	0,071687	0,631327	1,456462	1,832914	0,650180	2,694477	1,762605	0,280568	1,619915
2016.		1,955830	25,960428	0,072346	0,627987	1,628845	1,794449	0,586378	2,396405	1,768011	0,266189	1,588875
2017.		1,955830	26,205454	0,074317	0,632480	1,546889	1,761597	0,476205	2,232882	1,735482	0,256628	1,611317
2018.		1,955830	26,365492	0,076267	0,613697	1,500585	1,693763	0,351884	2,210985	1,657498	0,250633	1,653621
2019.		1,955830	26,365089	0,076197	0,601572	1,603053	1,758109	0,307940	2,230125	1,747204	0,252963	1,659447
2020.		1,955830	25,946780	0,074002	0,557563	1,607387	1,827419	0,247515	2,201320	1,716607	0,248658	1,663431
2021.		1,955830	25,977234	0,076253	0,545671	1,506596	1,808910	0,191301	2,274685	1,653851	0,256382	1,663495
2022.		1,955830	25,957036	0,079629	0,501501	1,420249	1,948176	0,113256	2,294933	1,860152	0,276500	1,665037
2023.		1,955830		0,081507	0,512335	1,290900	2,013360	0,078526	2,248887	1,809093	0,255630	1,668038
2023.	11.	1,955830		0,079881	0,515854	1,208830	2,029642	0,063294	2,245301	1,812228	0,250458	1,668916
	12.	1,955830		0,079909	0,512360	1,243921	2,070920	0,061585	2,268969	1,791708	0,250974	1,669124
2024.	01.	1,955830		0,079146	0,512190	1,227395	2,088796	0,059611	2,275517	1,791141	0,249960	1,668657
	02.	1,955830		0,077584	0,504683	1,212718	2,069872	0,058855	2,289035	1,810905	0,251794	1,669106
	03.	1,955830		0,077319	0,495381	1,202086	2,026543	0,056290	2,287037	1,800166	0,249899	1,668944
	04.	1,955830		0,077365	0,498140	1,186835	2,004962	0,056369	2,283729	1,822828	0,251827	1,669648
	05.	1,955830		0,078697	0,504799	1,161646	1,990265	0,056125	2,285357	1,810523	0,250292	1,669998
	06.	1,955830		0,078946	0,496246	1,151885	2,030938	0,055789	2,308890	1,816739	0,250480	1,670595
	07.	1,955830		0,077358	0,498324	1,140203	2,019980	0,054793	2,319048	1,803357	0,248299	1,670920
	08.	1,955830		0,077630	0,495281	1,212817	2,067970	0,052870	2,297743	1,779091	0,248565	1,671114
	09.	1,955830		0,077943	0,495499	1,228998	2,077805	0,051711	2,327334	1,760878	0,248828	1,671019
	10.	1,955830		0,077340	0,487160	1,200540	2,083459	0,052310	2,342680	1,791888	0,253036	1,671141
	11.	1,955830		0,077304	0,478282	1,196650	2,089344	0,053351	2,344783	1,837313	0,255172	1,671703

Напомена:

Од 01.01.2023. године, због увођења евра као службене валуте Републике Хрватске, се престаје исказивати просјечни курс за хрватску куну (HRK).

ИЗДАВАЧ

Централна банка Босне и Херцеговине

Маршала Тита 25, 71000 Сарајево

Тел. + 387 33 278 100, 663 630

www.cbbh.ba

e-mail: contact@cbbh.ba

*Публиковање и умножавање у образовне и некомерцијалне сврхе је
дозвољено уз сагласност издавача.*

