

CENTRALNA BANKA
BOSNE I HERCEGOVINE



ЦЕНТРАЛНА БАНКА
БОСНЕ И ХЕРЦЕГОВИНЕ



Centralna banka
BOSNE I HERCEGOVINE
Централна банка
БОСНЕ И ХЕРЦЕГОВИНЕ

Mjesečni ekonomski pregled ARIL 2022

CENTRALNA BANKA BOSNE I HERCEGOVINE
URED VODEĆEG EKONOMISTE

MJESEČNI EKONOMSKI PREGLED
APRIL 2022. GODINA

SADRŽAJ

UVODNI SAŽETAK

G01: Konsolidovani bilans eurosistema, aktiva	5
G02: Godišnja promjena prosječnih potrošačkih cijena u odabranim zemljama	5
G03: Doprinos godišnjim promjenama prosječnih potrošačkih cijena	5
G04: Godišnja promjena prometa industrije i obima industrijske proizvodnje	6
G05: Promet trgovine na malo	6
G06: Godišnje stope rasta/pada izvoza prema glavnim grupama proizvoda	6
G07: Godišnje stope rasta/pada uvoza prema glavnim grupama proizvoda	7
G08: Glavni trgovinski partneri BiH, I-IV mjeseca 2022.	7
G09: Mjesečne stope rasta depozita	7
G10: Obaveze i depoziti generalne vlade kod komercijalnih banaka, mjesečne promjene	8
G11: Emisija petogodišnjih obveznica Republike Srpske	8
G12: Mjesečna stopa rasta kredita	8
G13: Devizne rezerve CBBiH	9
G14: Rezervni novac i monetarna multiplikacija	9
G15: Račun rezervi i implicitna stopa obavezne rezerve	9
G16: Mjesečne promjene indirektnih poreza	10
G17: Prihodi od PDV-a	10
G18: Svjetsko tržište akcija	10

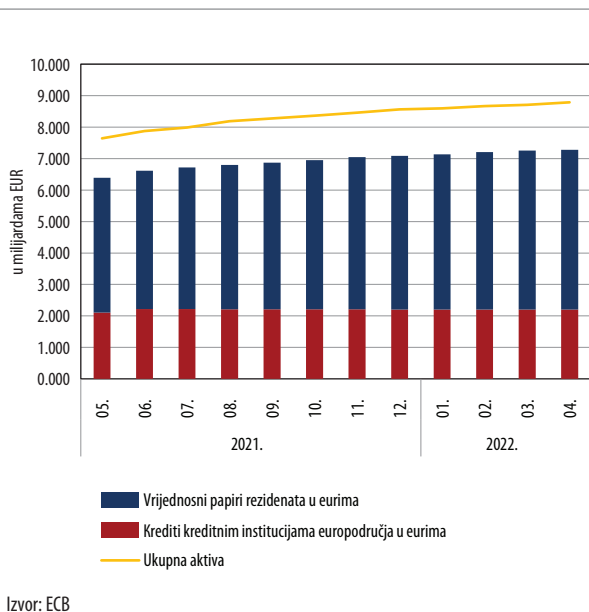
Uredništvo:

- mr. Elma Hasanović
- mr. Emina Milišić

UVODNI SAŽETAK

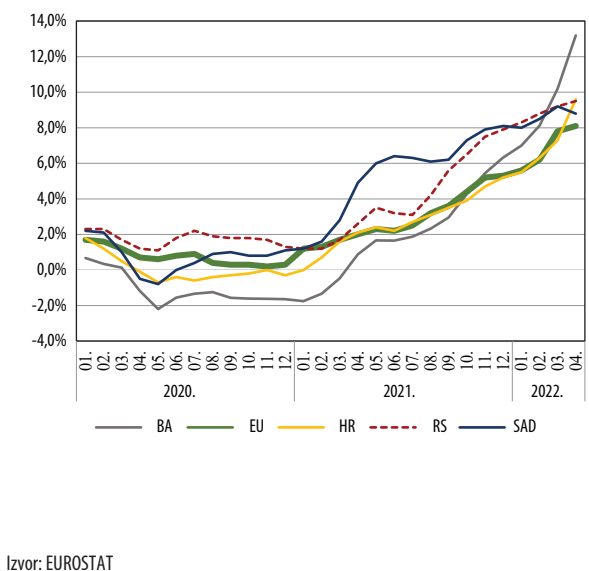
Na osnovu procjene inflacijskih kretanja, ECB je za treći kvartal najavila potpuno obustavljanje kupovine vrijednosnih papira i podizanje ključnih kamatnih stopa (grafikon 1). U aprilu je nastavljen snažan inflatorni pritisak na nivo potrošačkih cijena uzrokovan rastom cijena na svjetskim tržištima energenata, hrane i proizvodnih materijala (grafikon 2). S tim u vezi, u aprilu je nastavljen ubrzani rast prosječnih potrošačkih cijena na godišnjem nivou u BiH (grafikon 3). U aprilu sva područja obima industrijske proizvodnje bilježe umjereni rast, a najizraženiji rast na godišnjem nivou bilježi djelatnost proizvodnje i distribucije električnom energijom i plinom (grafikon 4). Na godišnjem nivou, promet trgovine na malo je značajno porastao ne samo nominalno, već i realno, a najveći rast je zabilježen u trgovini na malo neprehrambenim proizvodima i motornim gorivima (grafikon 5). Najveći doprinos visokoj godišnjoj stopi rasta izvoza imao je rast cijena glavnih izvoznih grupa proizvoda uz ostvaren i značajan količinski rast izvoza (grafikon 6). Istovremeno, na značajan rast vrijednosti uvoza najviše je uticao rast cijena mineralnih proizvoda (grafikon 7). Uslijed brzog rasta izvoza od uvoza, održava se visok stepen pokrivenosti uvoza sa izvozom u trgovini BiH sa glavnim trgovinskim partnerima (grafikon 8). U aprilu je zaustavljen odliv depozita iz banaka, ali se i dalje primjećuje značajno smanjenje depozita nefinansijskih privatnih preduzeća (grafikon 9). Obaveze generalne vlade prema bankama na mjesečnom nivou nisu mjenjane, a isto tako i njihovi depoziti su samo blago povećani (grafikon 10). Na primarnom tržištu obveznica RS-a stope prinosa do dospelja blago su povećane (grafikon 11). Stope rasta kredita stanovništvu i nefinansijskim privatnim preduzećima, zadržale su intenzitet iz prethodnih mjeseci (grafikon 12). Nakon uspješnog restrukturiranja dviju bh. banaka u aprilu je smanjena tražnja za deviznim sredstvima, a devizne rezerve su ostale na nivou iz prethodnog mjeseca (grafikon 13). Pad rezervnog novca zabilježen u martu, zaustavljen je u aprilu, a monetarni multiplikatori M1 i M2 nisu zabilježili značajnije oscilacije (grafikon 14). Likvidnost bh. banaka je i dalje visoka, iako su u odnosu na početak godine obavezna rezerva i višak iznad obevezne rezerve smanjeni (grafikon 15). U aprilu je zabilježen mjesečni pad neto naplate prihoda od indirektnih poreza, prvenstveno uslijed snažnog rasta povrata poreza (grafikon 16). Rast opšteg nivoa cijena, kako domaćih tako i stranih, kao i rast uvoza odražava rast prihoda od PDV-a, koji su i dalje na značajno višem nivou u odnosu na prošlu godinu (grafikon 17). Rast kamatnih stopa pojedinih vodećih centralnih banaka, i dalje snažno utiču na pad europskih i ostalih svjetskih indeksa tržišta akcija (grafikon 18).

G01: Konsolidovani bilans eurosistema, aktiva



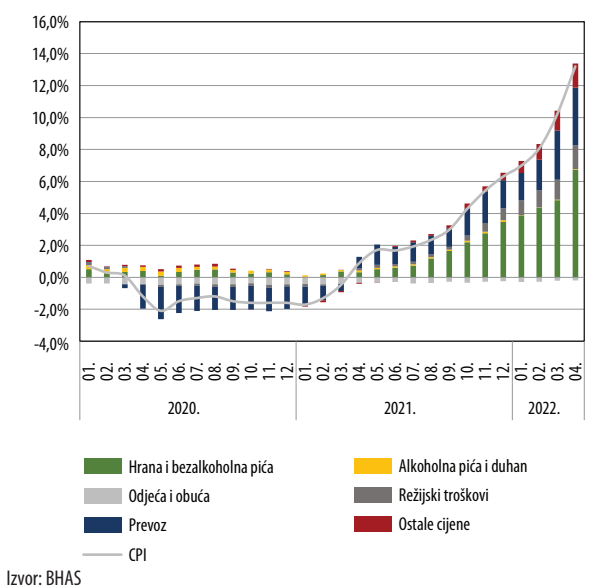
Na osnovu procjene inflacijskih izgleda, ECB je u toku prvog kvartala revidirala naniže tempo programa kupovine vrijednosnih papira (APP) za naredne mjesec. Rast novčane mase u eurozoni zabilježen je i u aprilu 2022. godine, ali dosta umjerenijim tempom kako je i najavljeno. ECB u toku mjeseca aprila nije povećavala svoje ključne kamatne stope. Ako se potvrde očekivanja da srednjoročni inflacijski izgledi neće oslabiti, neto kupovine u sklopu APP-a će biti potpuno obustavljene u trećem kvartalu nakon čega se očekuje postepeno povećanje ključnih kamatnih stopa ECB-a i to već početkom trećeg kvartala (povećanja stope u julu i septembru).

G02: Godišnja promjena prosječnih potrošačkih cijena u odabranim zemljama



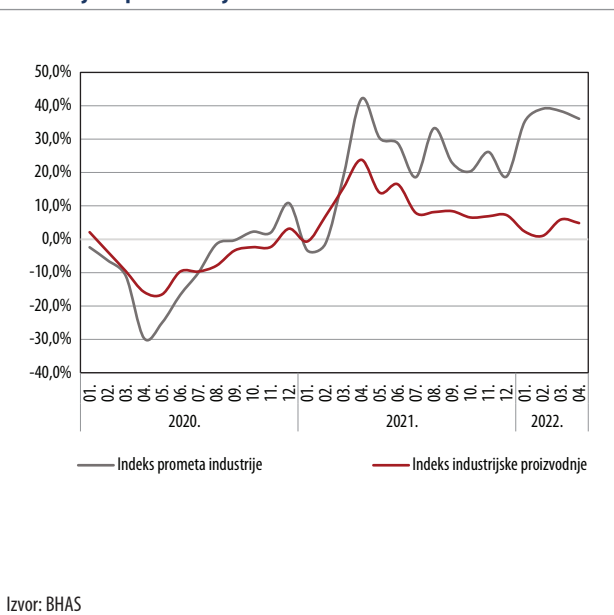
U aprilu je nastavljen snažan globalni inflatorni pritisak na nivo potrošačkih cijena. Rat u Ukrajini je uzrokovao negativne promjene na svjetskim tržištima energenata, hrane i proizvodnih materijala, a distributivni lanci su dodatno napregnuti. Zbog važne uloge koju Rusija i Ukrajina imaju u snabdjevanju poljoprivrednim sirovinama, u aprilu su se dodatno pojačali pritisci na rast cijena prehrambenih sirovina na svjetskom tržištu. Rast prosječnih potrošačkih cijena u EU u aprilu iznosio je 8,1% na godišnjem nivou, što je značajno iznad ciljanog nivoa inflacije. Posmatrano prema klasifikaciji individualne potrošnje, cijene hrane su u EU u aprilu zabilježile godišnji rast od 8,9%. Rast potrošačkih cijena bio je još izraženiji u SAD, zbog čega je FED u maju ponovo podigao referentnu kamatnu stopu, za 50 baznih poena.

G03: Doprinos godišnjim promjenama prosječnih potrošačkih cijena



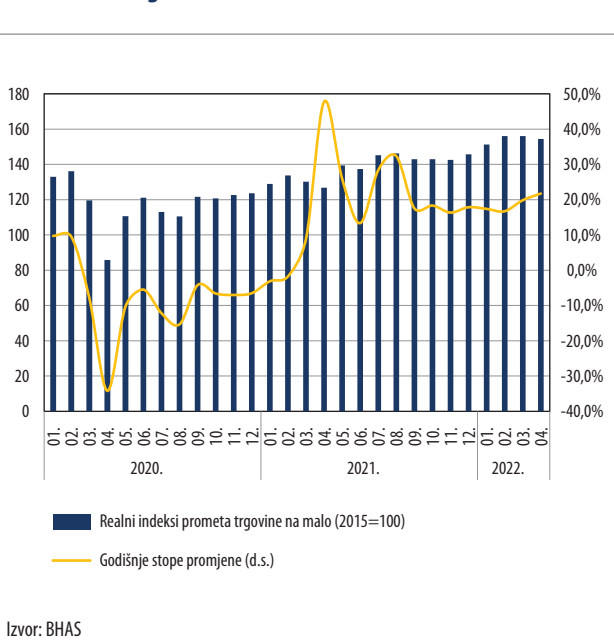
U aprilu je nastavljen ubrzani rast prosječnih potrošačkih cijena na godišnjem nivou, prvenstveno zbog značajnog rasta cijena hrane, energenata i sirovina na međunarodnom tržištu, kao posljedica rata u Ukrajini. Dominantan uticaj na rast potrošačkih cijena imale su cijene prevoza i hrane, koje su na kraju aprila zabilježile godišnji rast od 28,8% i 20,6%, respektivno. Sa druge strane, odjeća i obuća bilježe kontinuiran trend smanjenja cijena. Posmatrajući period od prvih četiri mjeseca 2022. godine, zabilježena je inflacija od 9,6% u poređenju sa istim periodom prethodne godine. U narednom periodu može se očekivati nastavak inflatornih pritisaka, posebno zbog rasta cijena proizvođačke industrije na domaćem tržištu, koje bilježe godišnji rast od 14,7% u prvih četiri mjeseca tekuće godine.

G04: Godišnja promjena prometa industrije i obima industrijske proizvodnje



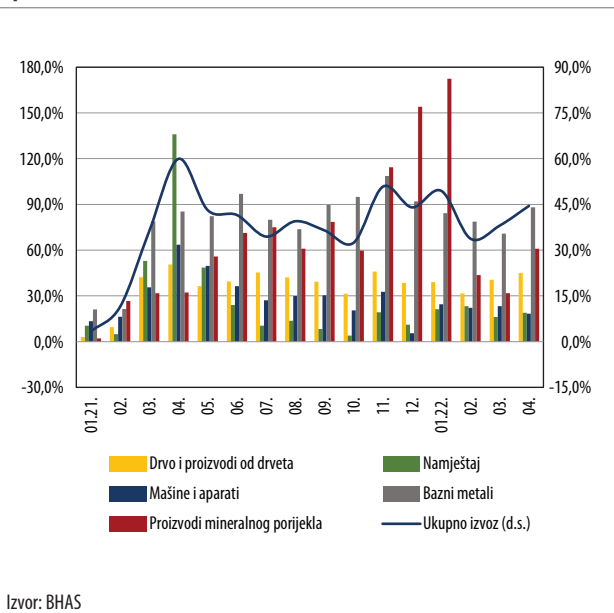
Indeks prometa industrije ukazuje da vrijednost prometa industrije prati trend rasta kao indeks industrijske proizvodnje, s tim što je od početka tekuće godine očigledan cjenovni uticaj na brži rast prometa od industrijske proizvodnje. Ukupna prodaja na domaćem tržištu za prva četiri mjeseca tekuće godine je ostvarila godišnji rast od 43,3%, a prodaja na stranom tržištu 40,8%. Posmatrano prema industrijskim područjima, na kraju aprila sva područja obima industrijske proizvodnje bilježe umjereni rast, a najizraženiji rast na godišnjem nivou bilježi djelatnost proizvodnje i distribucije električne energije i plina, od 6,42%

G05: Promet trgovine na malo



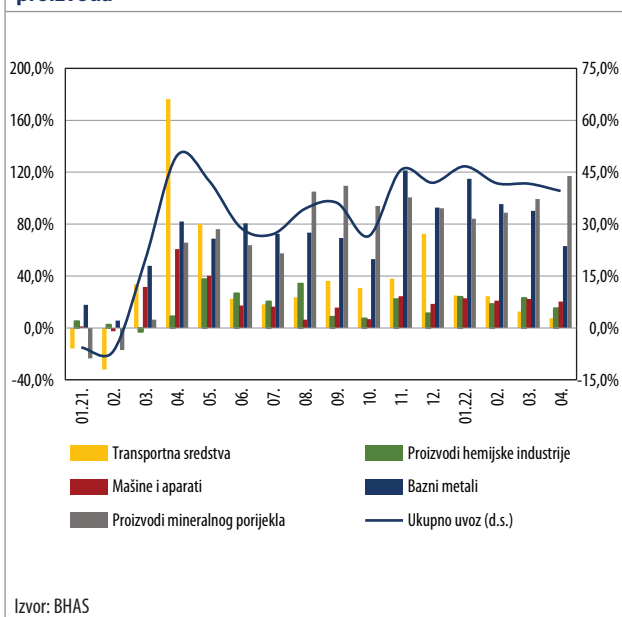
U aprilu je realni indeks prometa trgovine na malo ostvario rast od 21,7%, u odnosu na isti mjesec prethodne godine. Najveći uticaj na rast ukupnog prometa je zabilježen u djelatnosti trgovine na malo neprehrambenim proizvodima gdje je zabilježen godišnji rast od 28,5%. Također, godišnji rast ukupne trgovine su zabilježile djelatnosti trgovine na malo prehrambenim proizvodima (10,1%), te trgovina na malo motornim gorivima (23,2%). Kada posmatramo period od prva četiri mjeseca tekuće godine, realni indeks prometa trgovine na malo ostvario je rast od 18,9% u odnosu na isti period prethodne godine.

G06: Godišnje stope rasta/pada izvoza prema glavnim grupama proizvoda



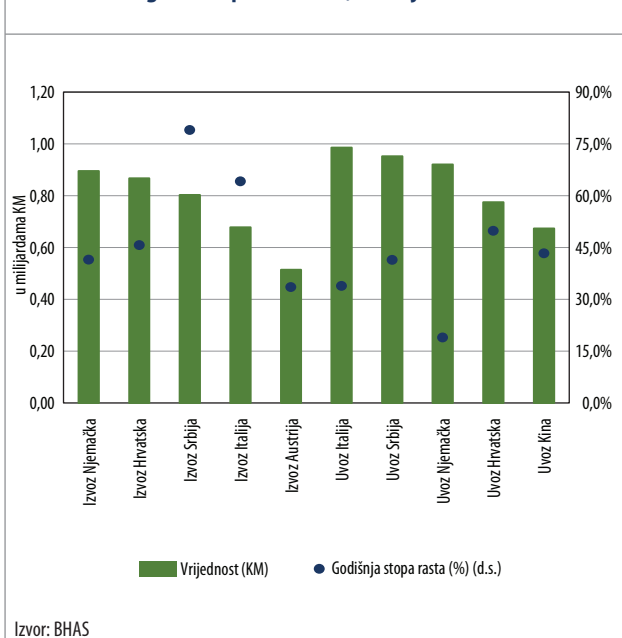
U četvrtom mjesecu 2022. godine je ostvarena izrazito visoka godišnja stopa rasta vrijednosti izvoza, što se ne može povezati sa niskim vrijednostima iz prethodne godine. Naime, u aprilu tekuće godine realizovan je izvoz u rekordnom iznosu od 1,61 milijardu KM, što predstavlja godišnji rast od 44,5%. Najveći doprinos visokoj godišnjoj stopi rasta izvoza imao je rast cijena glavnih izvoznih grupa proizvoda, ali je takođe ostvaren i značajan količinski rast izvoza. Najviša godišnja stopa rasta vrijednosti izvoza u aprilu je realizovana kod izvoza baznih metala (88,1%), a najveći dio se odnosi na rast vrijednosti izvoza aluminijuma i proizvoda od aluminijuma. Značajan godišnji rast vrijednosti izvoza su zabilježili i proizvodi mineralnog porijekla (60,9%) kao i drvo i proizvodi od drveta (45,0%).

G07: Godišnje stope rasta/pada uvoza prema glavnim grupama proizvoda



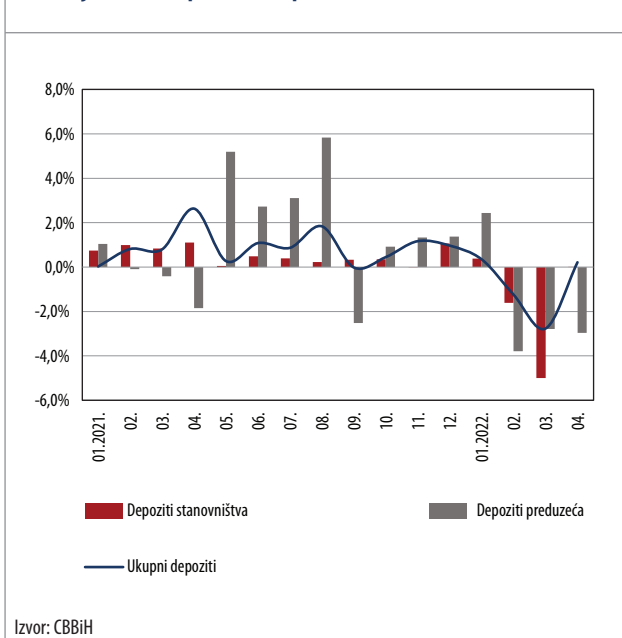
Vrijednost uvoza u aprilu tekuće godine iznosila je 2,37 milijardi KM, što predstavlja godišnji rast od 39,6%. Kao i kod izvoza roba, značajan dio ovog rasta se može pripisati cjenovnom efektu, uslijed rasta cijena energenata i zastoja u globalnim lancima distribucije. Najveći godišnji rast vrijednosti u aprilu je zabilježen kod uvoza proizvoda mineralnog porijekla (117,0%), što je isključivo posljedica rasta cijena energenata na svjetskom tržištu. Takođe, i ostale najznačajnije uvozne grupe proizvoda su zabilježile godišnji rast vrijednosti uvoza u aprilu: bazni metali (63,1%), mašine i aparati (20,2%) i proizvodi hemijske industrije (15,0%).

G08: Glavni trgovinski partneri BiH, I-IV mjeseca 2022.



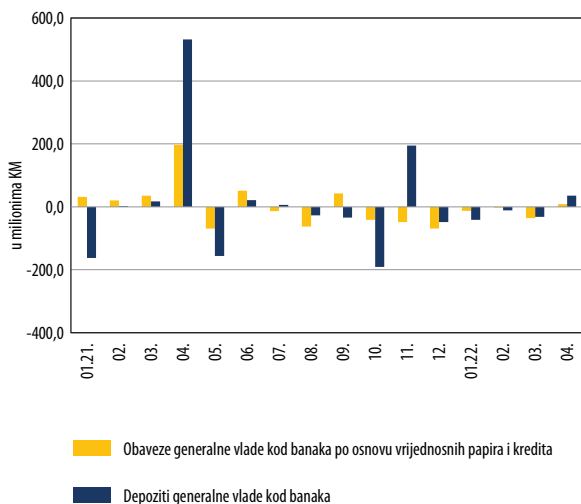
Glavni trgovinski partneri BiH u prva četiri mjeseca tekuće godine bile su zemlje EU, sa kojima je realizovano 73,8% vrijednosti ukupnog izvoza (4,36 milijardi KM) i 56,4% vrijednosti uvoza (4,89 milijardi KM). Pokrivenost uvoza izvozom za ovu grupu zemalja je iznosila 89,2%. Posmatrano po zemljama, BiH je u prva četiri mjeseca najviše robe izvezla u Njemačku (895,5 miliona KM), Hrvatsku (867,1 milion KM) i Srbiju (803,2 miliona KM). S druge strane, u posmatranom periodu, najviše robe je uvezeno iz Italije (986,0 miliona KM), Srbije (952,4 miliona KM) i Njemačke (920,2 miliona KM).

G09: Mjesečne stope rasta depozita



Odliv depozitnog potencijala započet krajem februara i nastavljen tokom marta zaustavljen je u aprilu. Sektor stanovništva je tokom aprila prestao povlačiti depozite iz banaka i stanje ovih depozita u aprilu nije promjenjeno u odnosu na mjesec mart. Sa druge strane, smanjenje depozita nefinansijskih preduzeća se nastavlja, što bi moglo uticati na investicionu aktivnost djela preduzeća iz realnog sektora. Stanje ukupnih depozita u aprilu je na nivou stanja ukupnih depoziti iz marta, a u odnosu na januar ukupni depoziti su manji za 3,8%.

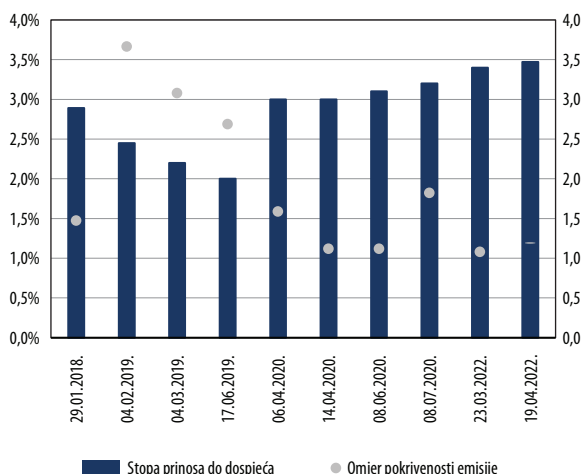
G10: Obaveze i depoziti generalne vlade kod komercijalnih banaka, mjesečne promjene



Izvor: CBBiH

U aprilu su blago povećani depoziti sektora vlade na mjesečnom nivou, dok su zaduženja sektora vlade kod komercijalnih banaka ostala na gotovo istom nivou. Na kraju aprila ukupne obaveze sektora generalne vlade kod komercijalnih banaka su iznosile 3,04 milijarde KM, što predstavlja godišnji pad od 251,8 miliona KM ili 7,6%. Izloženost bankarskog sektora prema sektoru generalne vlade na kraju aprila je bila 8,5% ukupne aktive bankarskog sektora.

G11: Emisija petogodišnjih obveznica Republike Srpske

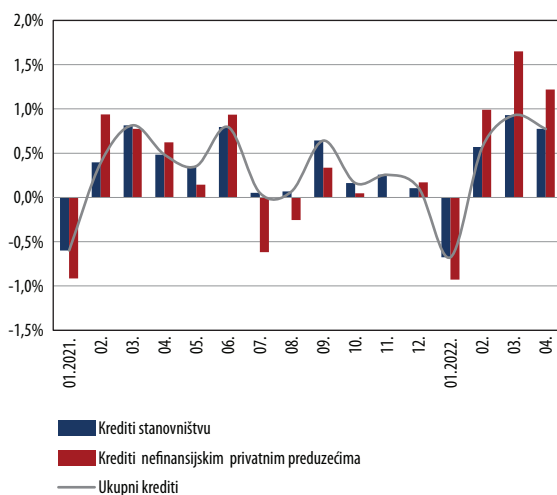


Izvor: BHAS

Napomena: Iz pregleda emisija petogodišnjih obveznica izostavljene su emisije na ino tržištima.

I u aprilskoj emisiji petogodišnjih obveznica Republike Srpske, nastavljen je postepen rast stope prinosa do dospeća. Tražnja za ovom emisijom premašila je ponudu, a emisija je prodana uz blagi diskont. Petogodišnje obveznice su emitovane po kuponskoj kamatnoj stopi od 3,4%, a investitori su ih otkupili po stopi od 3,47%. Ovo je bila četvrta ovogodišnja emisija obveznica Republike Srpske, a u prvom polugodištu su planirane još dvije. Prema kalendaru aukcija Federacije Bosne i Hercegovine u junu su planirane 4 emisije nominalne vrijednosti od 160 miliona KM, što će biti prve emisije ovoga bh. entiteta od juna prošle godine.

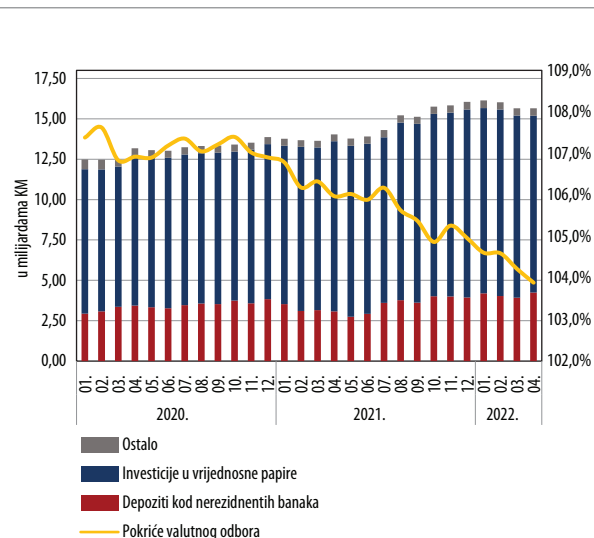
G12: Mjesečna stopa rasta kredita



Izvor: CBBiH

Analiza kredita po sektorima pokazuje da je većina sektora, osim dva najveća, u aprilu zabilježila negativnu stopu kreditnog rasta. Prethodni odliv depozita i privremeno nepovjerenje u neke banke nisu negativno uticali na kreditnu dinamiku. Aprilski mjesečni kreditni rast u sektoru stanovništva i nefinansijskih preduzeća je na nivou kreditnog rasta iz prethodna dva mjeseca. Mjesečne stope kreditnog rasta iznad predpandemijskih bi mogle biti uzrokovane tražnjom za kreditima i visokom inflacijom koja derogira realnu kamatnu stopu i realnu vrijednost duga.

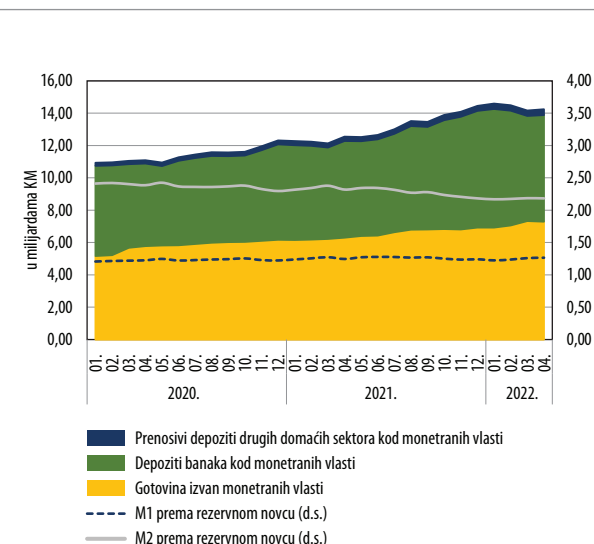
G13: Devizne rezerve CBBiH



Izvor: CBBiH

U odnosu na prethodni mjesec, tokom aprila 2022. godine devizne rezerve nisu zabilježile značajnije oscilacije, te su sa krajem četvrtog mjeseca devizne rezerve iznosile 15,85 milijardi KM. U odnosu na kraj 2021. godine devizne rezerve su smanjene za 394 miliona KM, što je rezultat neizvjesnosti koja je nastala kod banaka u ruskom vlasništvu i naknadnog snažnog povlačenja depozita iz ovih banaka ali i ostatka bankarskog sektora. Nakon uspješno provedenog procesa restrukturiranja banaka u ruskom vlasništvu, dalji odliv depozita je zaustavljen. Na otplatu vanjskog duga u mjesecu aprilu odnosilo se 52,16 miliona KM. Prema izvještaju o aranžmanu valutnog odbora, devizne rezerve CBBiH su na dan 30.04.2022. godine premašile monetranu pasivu za 597 miliona KM pa je pokriće monetranne pasive deviznim rezervama iznosilo 103,98%.

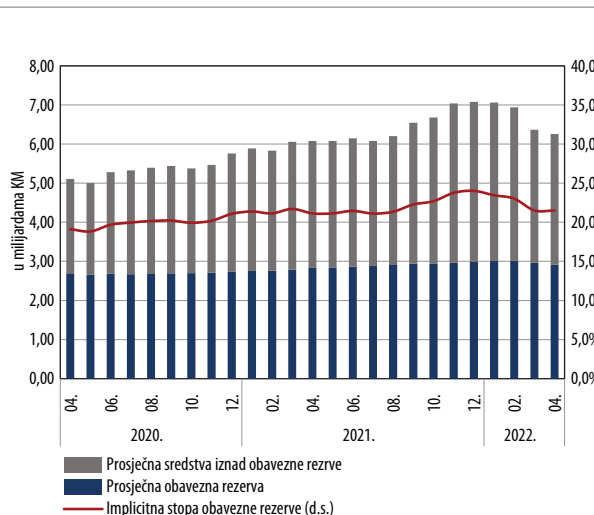
G14: Rezervni novac i monetarna multiplikacija



Izvor: CBBiH

Nakon znatnog pada u prva tri mjeseca 2022. godine, rezervni novac na kraju aprila bilježi mjesečni rast od 75 miliona KM. Najveći doprinos ovom rastu imalo je povećanje depozita banaka kod monetarnih vlasti (95 miliona KM). Rezervni novac je u odnosu na isti period prošle godine veći za 13,5%. Mjesečni rast monetarnog agregata M2 bio je najviše pod uticajem rasta monetarnog agregata M1 (uslijed porasta gotovine izvan banaka i rasta prenosivih depozita u domaćoj valuti). S obzirom na kretanja komponenti novčane mase i rezervnog novca, monetarni multiplikatori M1 i M2 sa krajem izvještajnog perioda nisu zabilježili značajnije oscilacije.

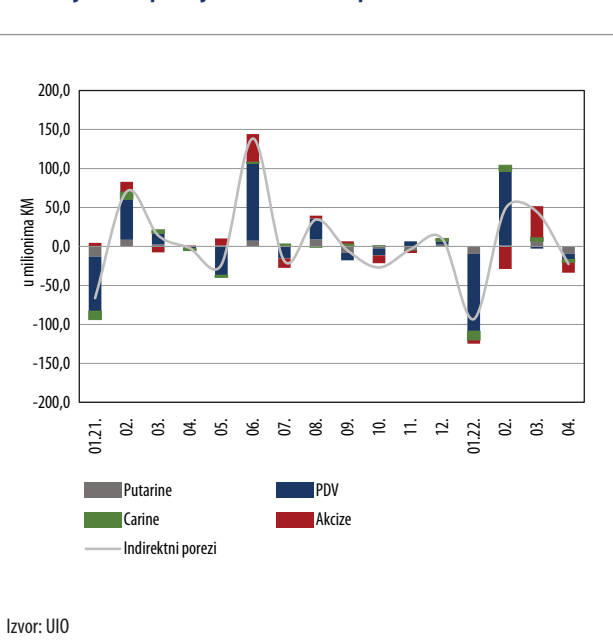
G15: Račun rezervi i implicitna stopa obavezne rezerve



Izvor: CBBiH

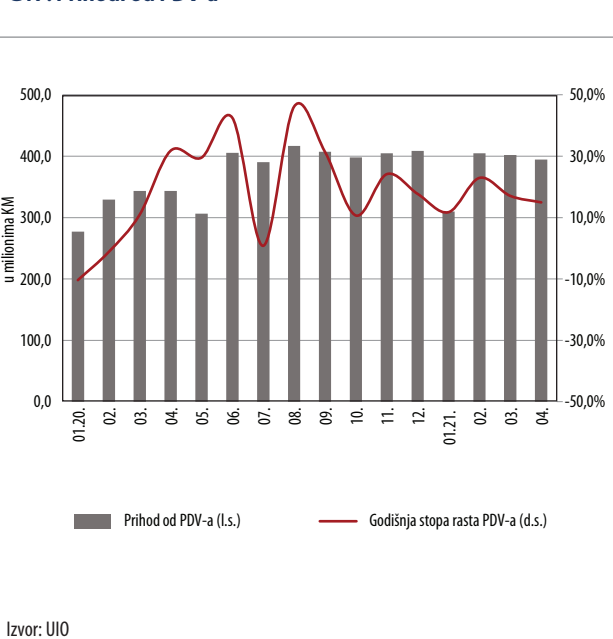
U odnosu na kraj marta 2022. godine osnovica za obračun obavezne rezerve bilježi smanjenje od 500 miliona KM, te je obavezna rezerva na kraju aprila iznosila 2,91 milijardu KM. U odnosu na isti period prošle godine obavezna rezerva je veća za 2,33%. Bez obzira na značajno smanjenje ukupnih držanja na računima kod CBBiH, nema naznaka da je likvidnosna pozicija banaka na bilo koji način ugoržena. Posljedično, uslijed smanjenja ukupnih držanja na računima kod CBBiH u posmatranom periodu implicitna stopa je na kraju aprila iznosila 21,49%. Prema posljednjim dostupnim podacima iz maja 2022. godine trend smanjenja osnovice za obračun OR i viška iznad OR je zaustavljen. CBBiH je u aprilu zadržala stopu obavezne rezerve nepromijenjenom.

G16: Mjesečne promjene indirektnih poreza



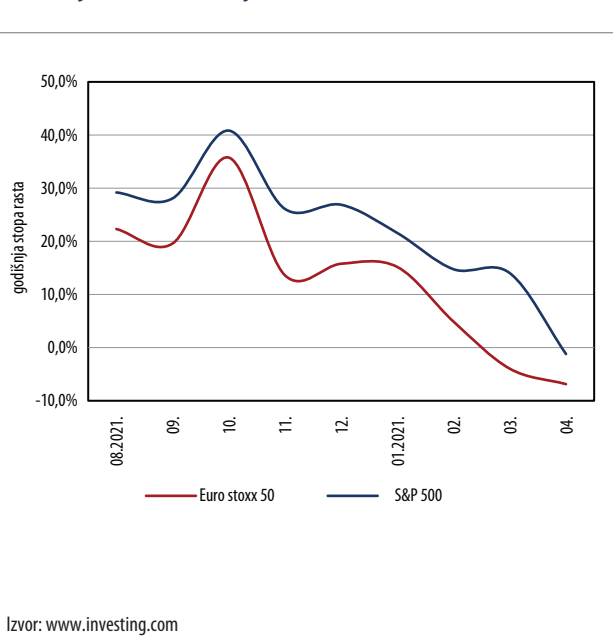
U aprilu je zabilježen mjesečni pad neto naplate prihoda od indirektnih poreza, prvenstveno uslijed snažnog rasta povrata poreza (u aprilu su povrati poreza iznosili 169,5 miliona KM). U prva četiri mjeseca 2022. godine, u kumulativu, neto prihodi od indirektnih poreza su iznosili 2,36 milijardi KM, što predstavlja rast od 351,3 miliona KM (17,6%) na godišnjem nivou. Pored oporavka privatne potrošnje, rast inflacije je takođe uticao u značajnoj mjeri na rast prihoda na godišnjem nivou. Povrati poreza u prva četiri mjeseca 2022. godine u kumulativu su iznosili 650,8 miliona KM i veći su za 38,8% u odnosu na isti period prethodne godine.

G17: Prihodi od PDV-a



Prihodi od PDV-a su nastavili da rastu i u 2022. godini. U prva četiri mjeseca, u kumulativu, prikupljeno je u neto iznosu 1,51 milijarda KM po osnovu PDV-a, što je za 218 miliona KM (16,9%) više u odnosu na isti period prethodne godine. Nastavak pozitivnih trendova u naplati PDV-a na godišnjem nivou, pored snažnog uticaja opšteg rasta nivoa cijena, je odraz rasta PDV-a na uvoz, kao i rasta domaćeg PDV-a. Iznosi povrata na PDV su i dalje značajni i prate trend rasta izvoza. Zbog niske osnovice u prvoj polovini prethodne godine, u narednim mjesecima se očekuje usporavanje rasta prihoda po ovom osnovu.

G18: Svjetsko tržište akcija



Za razliku od marta kada tržišta akcija nisu reagovala na odluke FED-a u aprilu se osjetio uticaj promjena u FED-ovoj monetarnoj politici na svjetska tržišta akcija. Korekcije berzanskih indeksa bila su i pod jakim uticajem daljeg narušavanja ekonomskih i trgovačkih odnosa između EU i Rusije i novih, obostrano uvedenih, sankcija. Svjetska tržišta su u aprilu ušla u četvrti uzastopni mjesec pada berzanskih indeksa. Za samo jedan mjesec, NASDAQ i S&P izgubili su 13,4% i 8,8% vrijednosti, a u poređenju sa početkom godine indeks akcija tehnoloških preduzeća (NASDAQ) izgubio je petinu svoje vrijednosti. Za mjesec dana tržišna kapitalizacija europskog tržišta akcija smanjena je za 2,2% (Euro stoxx 50), njemačkog tržišta za 2,6%, a japansko i kinesko tržište akcije korigovano je za 3,5% i 4,1% respektivno.

STATISTIČKI DODATAK

T01: Glavni ekonomski indikatori	13
T02: Kupovina i prodaja KM	14
T03: Devizne rezerve CBBiH	15
T04: Monetarni agregati	16
T05: Monetarni pregled	17
T06: Bilans stanja CBBiH	19
T07: Konsolidovani bilans komercijalnih banaka u BiH	20
T08: Ukupni depoziti i krediti komercijalnih banaka	22
T09: Valutna struktura depozita i kredita komercijalnih banaka	23
T10: Sektorska struktura depozita kod komercijalnih banaka	24
T11: Sektorska struktura kredita kod komercijalnih banaka	25
T12: Kamatne stope na kredite stanovništvu	26
T13: Kamatne stope na kredite nefinansijskim preduzećima	27
T14: Kamatne stope na depozite stanovništva i nefinansijskih preduzeća	28
T15: Prosječne obavezne rezerve	29
T16: Indeks industrijske proizvodnje	30
T17: Indeks potrošačkih cijena za BiH	31
T18: Platni bilans BiH	32
T19: Međunarodna investicijska pozicija (MIP)	34
T20: Vanjskotrgovinska razmjena BiH	36
T21: Izvoz robe po zemljama destinacije	37
T22: Uvoz robe po zemljama porijekla	38
T23: Pregled prosječnih srednjih kurseva KM	39
T24: Servisiranje vanjskog duga	40

Napomena: Kratka metodološka objašnjenja se nalaze ispod svake tabele, dok su opširnija dostupna na www.cbbh.ba

Napomena uz tabele 4, 5, 7, 8, 9, 10, 11, 12 i 13.

Od 1. jula 2017. godine nastupila je statusna promjena pripajanja supsidijarnog društva UniCredit Leasing d.o.o. Sarajevo društvu UniCredit Bank d.d. Mostar. U skladu s tim, Unicredit Leasing d.o.o. Sarajevo prestaje postojati zaključno s 30. junom 2017. godine, a podaci pripojenog društva se iskazuju u sklopu izvještaja UniCredit Bank d.d. Mostar, počevši od izvještaja za juli 2017. godine.

Revidirani podaci za period januar 2006. – novembar 2015. godine su bazirani na aktivnom podbilansu banaka s većinskim državnim kapitalom iz Federacije BiH, pri čemu je isključen pasivni podbilans. Kroz ovu dopunu statistike korisnicima se pruža veća analitička korisnost podataka i objektivni pokazatelji o trenutnom poslovanju banaka u BiH. Pasivni podbilans sadrži obaveze po inostranim kreditima i staroj deviznoj štednji građana do 31. marta 1992. godine, i ne odlikava aktuelno poslovanje banke, te će ovaj podbilans u procesu privatizacije preuzeti Ministarstvo finansija FBiH u skladu sa Zakonom o početnom bilansu banaka i Zakonom o privatizaciji, kao što je urađeno za prethodno privatizirane banke. Izvršena revizija je u najvećoj mjeri uticala na smanjenje kredita javnim preduzećima u stranoj valuti, smanjenje strane pasive, na smanjenje ostalih stavki aktive i pasive po osnovu stare devizne štednje, a u znatno manjim iznosima na stavke kredita vladi entiteta, fiksnu aktivu, depozite nerezidenata, dionice i kapital.

Podaci o „punom“ bilansu, s uključenim pasivnim podbilansom, korisnicima su još uvijek dostupni na: http://statistics.cbbh.ba:4444/Panorama/novaview/SimpleLogin_bs.aspx

U novembru 2014. godine, dvije banke su izvršile prodaju i prenos dijela kreditnog portfolija, što je za efekat imalo povećanje rezervi kod monetarnih vlasti u ukupnom iznosu od 64 miliona KM i smanjenja sljedećih stavki: potraživanja od privatnih preduzeća za 260 miliona KM, strane pasive za 101 milion KM i ostalih stavki (neto) za 95 miliona KM.

Zbog primjene Međunarodnih računovodstvenih standarda (MRS) i Međunarodnih standarda u finansijskim izvještajima banaka Federacije BiH i prenosa novčanih tokova u decembarskim podacima za 2011. godinu, došlo je do sljedećih promjena, na strani aktive: smanjenja kredita za 155 miliona KM, povećanja ostale aktive za 10 miliona KM, na strani pasive: smanjenja obaveza prema nerezidentima u iznosu od 624 miliona KM, povećanja rezervisanja za kreditne gubitke za 472 miliona KM i povećanja ostale pasive za sedam miliona KM.

U februaru 2011. godine jedna banka iz Federacije BiH izvršila je reklasifikaciju depozita u iznosu od oko 80 miliona KM, s depozita javnih preduzeća na depozite vlade entiteta, u skladu s preporukama MMF-a.

Po nalogu Agencije za bankarstvo FBiH, u junu 2010. godine jedna banka je izvršila preknjižavanje oko 300 miliona KM potraživanja po osnovu vrijednosnih papira od domaćih institucionalnih sektora na potraživanja od nerezidenata. U decembru 2010. godine ista banka je izvršila retroaktivno ovu ispravku u odgovarajućim iznosima za period od augusta 2009. godine, kada je greška nastala, do maja 2010. godine. Navedena ispravka se odrazila na porast strane aktive i pad ostalih stavki neto.

Jedna banka iz Federacije BiH izvršila je reklasifikaciju finansijskih instrumenata u okviru strane aktive za period januar - august 2010. u iznosu od oko 40 miliona KM. Potraživanja od nerezidenata po osnovu kredita reklasifikovana su u potraživanja od nerezidenata po osnovu vrijednosnih papira, što se odrazilo na promjene unutar kratkoročne i dugoročne strane aktive.

Po nalogu Agencije za bankarstvo Republike Srpske, jedna banka je izvršila reklasifikaciju finansijskih instrumenata na strani pasive za period septembar 2008. - novembar 2010. tj. smanjenje oročenih i štednih depozita nebankarskih finansijskih institucija i sektora vlade, a povećanje kredita od navedenih sektora, respektivno u odgovarajućim iznosima, po mjesecima, u rasponu od 50 - 150 miliona KM.

U skladu s novom regulativom Agencije za bankarstvo RS, objavljenoj u Sl. glasniku RS br. 136/10, kojom je propisan novi način knjigovodstvenog evidentiranja potraživanja klasifikovanih u kategoriju «E», obračuna i knjigovodstvenog evidentiranja kamate po nekvalitetnoj aktivu, te obračuna opštih i posebnih rezervisanja, banke iz RS-a su u podacima za decembar 2010. godine izvršile primjenu navedene regulative, prenosom navedenih pozicija iz vanbilansne evidencije u bilans. Ispravka se odrazila na strani aktive, na porast kredita u iznosu od 144 miliona KM, porast dospjelih kamata u iznosu od 36 miliona KM, a na strani pasive, na porast rezervisanja za kreditne gubitke u iznosu od 180 miliona KM u okviru računa kapitala.

T01: Glavni ekonomski indikatori

	Promjene u odnosu na				
	04.2022.	03.2022.	12.2021.	04.2021.	
FINANSIJSKI SEKTOR	u milionima KM				
Monetarni sektor					
Novčana masa M2	31.047	0,4%	-1,5%	6,8%	
Devizne rezerve	15.955	0,0%	-2,4%	13,7%	
Prosječno stanje računa rezervi kod CBBiH	6.257	-1,7%	-12,7%	3,3%	
Bankarski sektor					
Ukupni krediti	21	0,8%	5,2%	4,1%	
Ukupni depoziti	27	0,2%	-3,4%	3,1%	
Nebankarski sektor					
Promet na BLSE	70,9	-36,5%	20,1%	358,4%	
Promet na SASE	6,9	-93,0%	-58,9%	-79,8%	
Promet u RTGS-u	10.067	-8,5%	-6,8%	27,7%	
Promet u žirokliringu	1.844	-2,7%	-9,1%	11,2%	
Berzanski indeksi					
u poenima					
BIRS	790	-0,3%	18,3%	36,0%	
SASX 30	1.674	-0,2%	-5,2%	16,3%	
REALNI SEKTOR	u osobama		03.2022.	12.2021.	04.2021.
Potrošačke cijene - BiH			2,4%	7,9%	13,2%
Industrijska proizvodnja - BiH			-4,7%	-2,1%	4,9%
Broj nezaposlenih - BiH	365.878		-1,6%	-2,6%	-9,0%
VANJSKI SEKTOR	u milionima KM		Promjene u odnosu na		
			03.2022.	12.2021.	04.2021.
Uvoz	2.371		-5,7%	10,0%	39,6%
Izvoz	1.610		0,9%	16,8%	44,5%
JAVNE FINANSIJE	u milionima KM		03.2022.	12.2021.	04.2021.
Neto indirektni porezi	606,5		-3,6%	-3,6%	15,7%
PDV	394,5		-1,9%	-3,5%	14,9%
Akcize	122,7		-9,5%	-4,4%	19,1%
Carine	31,5		-11,5%	-8,7%	20,7%

T02: Kupovina i prodaja KM

- u hiljadama KM -

Godina	Mjesec	Prodaja	Kupovina	Saldo	Kumulativ salda
1	2	3	4	5(3-4)	6
2012.		5.511.162	5.491.846	19.316	5.471.998
2013.		4.588.615	3.918.598	670.017	6.142.015
2014.		5.065.358	4.379.047	686.312	6.828.327
2015.		5.470.552	4.699.060	771.492	7.599.818
2016.		7.485.849	6.622.039	863.811	8.463.629
2017.		8.476.378	7.421.186	1.055.192	9.518.821
2018.		10.792.432	9.780.514	1.011.918	10.530.740
2019.		11.385.556	10.533.525	852.031	11.382.771
2020.		11.344.462	10.184.558	1.159.904	12.542.676
2021.		9.872.890	7.399.673	2.473.217	15.015.893
2021.	01.	738.539	824.696	-86.157	12.456.519
	02.	798.017	812.156	-14.140	12.442.379
	03.	1.179.942	1.221.038	-41.096	12.401.283
	04.	1.981.660	1.565.602	416.058	12.817.341
	05.	512.503	491.079	21.423	12.838.765
	06.	650.006	520.484	129.523	12.968.287
	07.	527.398	179.125	348.272	13.316.560
	08.	807.920	274.613	533.308	13.849.867
	09.	556.607	595.809	-39.202	13.810.665
	10.	880.230	203.631	676.599	14.487.264
	11.	624.500	378.318	246.182	14.733.446
	12.	615.569	333.121	282.447	15.015.893
2022.	01.	382.250	239.410	142.840	15.158.733
	02.	438.525	536.952	-98.427	15.060.306
	03.	521.538	823.701	-302.163	14.758.143
	04.	488.502	440.565	47.937	14.806.080

T03: Devizne rezerve CBBiH

- na kraju perioda, u milionima KM -

Bruto devizne rezerve											
Godina	Mjesec	Zlato	Držanje SDR	Strana valuta u trezoru CBBiH	Depoziti kod nerezidentnih banaka	Ostalo	Investicije u vrijednosne papire	9=3+...+8	Neto devizne rezerve	Monetarna pasiva	Neto strana aktiva CBBiH
1	2	3	4	5	6	7	8	9=3+...+8	10	11	12=10-11
2012.	12.	159,0	4,5	133,2	2.334,5	0,0	3.877,4	6.508,6	6.507,4	5.987,0	520,4
2013.	12.	164,1	2,7	91,6	2.217,6	0,0	4.592,3	7.068,3	7.067,3	6.659,2	408,1
2014.	12.	182,7	5,2	71,8	2.181,7	0,0	5.384,1	7.825,6	7.824,5	7.293,1	531,4
2015.	12.	182,3	3,8	128,5	1.003,6	0,0	7.288,1	8.606,3	8.605,0	8.064,6	540,4
2016.	12.	205,1	2,6	194,8	2.970,4	0,0	6.158,2	9.531,1	9.529,0	8.926,3	602,6
2017.	12.	203,9	1,5	236,4	2.698,6	0,0	7.416,1	10.556,6	10.555,0	9.977,1	577,8
2018.	12.	210,0	2,2	274,1	2.911,4	0,0	8.225,4	11.623,2	11.621,4	10.983,3	638,1
2019.	12.	254,1	0,2	322,6	3.102,8	0,0	8.917,4	12.597,1	12.595,4	11.824,2	771,2
2020.	12.	291,6	0,9	142,2	3.832,1	0,0	9.601,3	13.868,0	13.866,3	12.970,6	895,7
2021.	12.	302,0	1,9	469,6	3.945,1	0,0	11.629,6	16.348,1	16.345,8	15.573,0	772,8
2021.	01.	285,6	3,4	143,7	3.534,3	0,0	9.795,2	13.762,3	13.760,6	12.886,0	874,5
	02.	269,6	0,8	143,5	3.104,1	0,0	10.154,9	13.673,0	13.671,2	12.875,3	795,9
	03.	273,3	0,9	143,1	3.162,9	0,0	10.058,9	13.639,0	13.636,9	12.825,4	811,5
	04.	276,3	3,6	143,1	3.087,2	0,0	10.523,4	14.033,6	14.031,7	13.242,6	789,1
	05.	292,8	1,2	436,4	2.752,6	0,0	10.575,9	14.059,0	14.057,2	13.260,1	797,1
	06.	280,3	4,2	436,4	2.925,2	0,0	10.534,5	14.180,6	14.178,7	13.390,5	788,2
	07.	286,9	6,8	437,7	3.611,3	0,0	10.245,0	14.587,6	14.585,6	13.739,3	846,3
	08.	288,4	4,3	442,5	3.768,3	0,0	10.995,3	15.498,7	15.496,9	14.672,6	824,3
	09.	284,8	4,4	443,6	3.617,1	0,0	11.065,2	15.415,1	15.412,9	14.627,9	785,0
	10.	289,5	4,4	443,5	4.016,9	0,0	11.293,1	16.047,5	16.045,7	15.302,2	743,5
	11.	293,8	1,9	443,5	4.006,7	0,0	11.375,0	16.121,0	16.119,1	15.313,1	806,0
	12.	302,0	1,9	469,6	3.945,1	0,0	11.629,6	16.348,1	16.345,8	15.573,0	772,8
2022.	01.	300,3	4,8	471,4	4.198,6	0,0	11.467,4	16.442,5	16.439,9	15.715,2	724,7
	02.	319,3	2,2	440,6	4.025,1	0,0	11.553,1	16.340,1	16.337,5	15.619,3	718,2
	03.	301,3	2,1	457,0	3.926,1	0,0	11.268,7	15.955,3	15.952,3	15.306,2	646,2
	04.	309,6	5,2	453,0	4.254,5	0,0	10.932,7	15.955,1	15.952,2	15.354,8	597,4

Napomena:

Monetarni podaci ažurirani u skladu s metodologijom MMF-a (Priručnik za monetarnu i finansijsku statistiku, 2000), od januara 2006. godine.

Bruto devizne rezerve čine stanja bilansnih pozicija kratkoročne strane aktive CBBiH (zlato, raspolaganje CBBiH SDR, devize u trezoru CBBiH, prenosivi depoziti u stranoj valuti kod nerezidentnih banaka i ostalo) i investiranja u vrijednosne papire od jula 2006. godine po odluci Investicionog komiteta CBBiH. Neto devizne rezerve predstavljaju razliku između bruto deviznih rezervi i obaveza prema nerezidentima. Monetarnu pasivu CBBiH čine novac izvan monetarnih vlasti i depoziti rezidenata kod monetarnih vlasti. Neto strana aktiva CBBiH predstavlja razliku između neto deviznih rezervi i monetarne pasive CBBiH.

T04: Monetarni agregati

- na kraju perioda, u milionima KM -

Godina	Mjesec	Gotovina izvan monetarnih vlasti	Depoziti banaka kod monetarnih vlasti	Prenosivi depoziti drugih domaćih sektora kod monetarnih vlasti	Gotovina izvan banaka	Prenosivi depoziti u domaćoj valuti	Ostali depoziti u domaćoj valuti	Prenosivi depoziti u stranoj valuti	Ostali depoziti u stranoj valuti	Rezervni novac	M1	QM	M2
1	2	3	4	5	6	7	8	9	10	11=3+4+5	12=6+7	13=8+9+10	14=12+13
2012.	12.	2.747,5	3.040,6	13,5	2.414,3	3.728,4	2.672,7	1.052,9	5.041,4	5.801,7	6.142,7	8.767,0	14.909,7
2013.	12.	2.909,9	3.475,3	15,9	2.542,3	4.153,3	3.006,3	1.189,3	5.202,4	6.401,0	6.695,6	9.398,0	16.093,6
2014.	12.	3.210,5	3.751,1	38,3	2.814,0	4.496,4	3.377,3	1.301,2	5.280,0	6.999,9	7.310,4	9.958,5	17.268,9
2015.	12.	3.499,5	4.063,5	51,7	3.055,3	5.125,6	3.562,6	1.360,4	5.543,3	7.614,7	8.180,9	10.466,3	18.647,2
2016.	12.	4.066,8	4.269,1	52,0	3.401,2	5.899,8	3.883,0	1.535,6	5.478,0	8.387,9	9.301,0	10.896,6	20.197,6
2017.	12.	4.319,4	5.033,1	76,1	3.648,1	6.924,4	4.091,6	1.816,2	5.636,1	9.428,5	10.572,5	11.543,8	22.116,3
2018.	12.	4.750,6	5.523,3	125,5	3.978,6	8.166,4	4.302,2	1.961,4	5.782,4	10.399,4	12.145,1	12.046,0	24.191,1
2019.	12.	5.199,9	5.743,6	176,6	4.330,1	8.921,1	2.998,0	2.490,3	7.593,2	11.120,2	13.251,2	13.081,5	26.332,7
2020.	12.	6.172,5	5.901,1	231,8	5.043,4	10.011,8	3.034,7	2.902,5	7.256,6	12.305,4	15.055,2	13.193,8	28.249,0
2021.	12.	6.923,8	7.219,6	304,9	5.540,0	12.387,6	3.044,2	3.300,1	7.243,8	14.448,3	17.927,5	13.588,1	31.515,6
2021.	01.	6.166,4	5.855,2	243,0	5.027,9	10.162,3	3.016,7	2.940,5	7.266,6	12.264,6	15.190,2	13.223,8	28.414,0
	02.	6.188,9	5.797,1	242,3	5.065,2	10.283,6	3.029,3	2.999,6	7.273,9	12.228,2	15.348,7	13.302,8	28.651,6
	03.	6.222,3	5.654,8	244,7	5.053,8	10.367,4	3.035,0	3.033,2	7.336,5	12.121,7	15.421,2	13.404,7	28.825,9
	04.	6.304,6	5.977,1	258,6	5.152,0	10.466,2	3.029,3	3.050,1	7.377,0	12.540,2	15.618,1	13.456,4	29.074,5
	05.	6.406,0	5.859,1	258,8	5.191,6	10.732,5	3.011,7	3.064,8	7.340,6	12.523,9	15.924,1	13.417,1	29.341,2
	06.	6.441,3	5.941,7	261,3	5.211,3	10.931,2	3.111,9	3.043,9	7.326,3	12.644,3	16.142,5	13.482,1	29.624,6
	07.	6.645,1	6.081,7	275,0	5.432,9	11.149,8	3.072,3	3.103,5	7.323,8	13.001,7	16.582,8	13.499,6	30.082,4
	08.	6.796,3	6.416,7	291,5	5.460,7	11.639,1	3.086,0	3.168,3	7.288,9	13.504,5	17.099,8	13.543,2	30.643,0
	09.	6.814,9	6.346,9	292,5	5.436,2	11.658,5	3.107,5	3.119,6	7.326,9	13.454,2	17.094,7	13.554,0	30.648,7
	10.	6.843,3	6.733,8	302,7	5.469,8	11.886,1	3.084,4	3.196,3	7.368,5	13.879,9	17.356,0	13.649,3	31.005,3
	11.	6.816,9	6.965,9	304,4	5.404,2	12.009,3	3.032,5	3.299,5	7.318,7	14.087,2	17.413,5	13.650,6	31.064,2
	12.	6.923,8	7.219,6	304,9	5.540,0	12.387,6	3.044,2	3.300,1	7.243,8	14.448,3	17.927,5	13.588,1	31.515,6
2022.	01.	6.934,0	7.332,4	319,3	5.481,5	12.385,1	3.116,4	3.454,2	7.172,5	14.585,7	17.866,6	13.743,1	31.609,7
	02.	7.062,7	7.103,0	317,8	5.678,1	12.238,7	3.042,3	3.401,9	7.107,6	14.483,5	17.916,8	13.551,7	31.468,5
	03.	7.333,7	6.496,1	327,4	5.855,3	11.970,2	2.872,3	3.344,2	6.881,7	14.157,2	17.825,4	13.098,3	30.923,7
	04.	7.295,2	6.591,7	345,3	5.938,2	12.059,1	2.936,3	3.228,0	6.885,0	14.232,1	17.997,3	13.049,3	31.046,6

Napomena:

Od januara 2019. godine izvršena je reklasifikacija valutne strukture finansijskih instrumenata (kredit, depoziti, vrijednosni papiri) iskazanih originalno u KM sa valutnom klauzulom sa pozicija domaće valute na pozicije strane valute u izvještajima monetarne statistike u skladu sa preporukama iz MMF-ovog Priručnika i Vodiča za kompilaciju monetarne i finansijske statistike iz 2016. godine.

Monetarni podaci ažurirani u skladu s metodologijom MMF-a (Priručnik za monetarnu i finansijsku statistiku, 2000), od januara 2006. godine.

Gotovina izvan monetarnih vlasti je preuzeta iz Bilansa stanja CBBiH i predstavlja gotov novac izvan centralne banke (monetarnih vlasti). Depoziti komercijalnih banaka predstavljaju sredstva komercijalnih banaka na računima kod CBBiH. Prenosivi depoziti drugih domaćih sektora kod monetarnih vlasti predstavljaju depozite drugih domaćih sektora (osim depozita centralne vlade). Centralna vlada predstavlja institucije BiH, vlade entiteta, entitetske fondove socijalne sigurnosti/zaštite i Brčko distrikta. Fondovi socijalne sigurnosti/zaštite na entitetskom nivou (iz Federacije BiH: Fond PIO, Fond zdravstva Federacije BiH, Fond za zapošljavanje Federacije BiH, a iz Republike Srpske: Fond penzijsko-invalidskog osiguranja RS, Fond zdravstva RS, Fond za zapošljavanje RS i Fond za dječiju zaštitu RS) klasifikovani su na nivou centralne vlade. Gotovina izvan banaka je preuzeta iz Bilansa stanja CBBiH (tabela 6) i predstavlja gotov novac u opticaju izvan centralne banke (monetarnih vlasti) i gotov novac izvan komercijalnih banaka. Prenosivi ili transferabilni depoziti u domaćoj valuti su preuzeti iz Monetarnog pregleda (tabela 5) i predstavljaju depozite necentralne vlade (depozite kantona i opština), depozite javnih i privatnih preduzeća, ostalih finansijskih institucija i depozite ostalih domaćih sektora (stanovništva, neprofitnih institucija i ostalih neklasifikovanih sektora). Ostali depoziti u domaćoj valuti, prenosivi i ostali depoziti u stranoj valuti su preuzeti iz Monetarnog pregleda (tabela 5), i predstavljaju depozite necentralne vlade (depozite kantona i opština), depozite javnih i privatnih preduzeća, ostalih finansijskih institucija i depozite ostalih domaćih sektora (stanovništva, neprofitnih institucija i ostalih neklasifikovanih sektora). Rezervni novac (primarni novac ili monetarna baza) je u cijelosti preuzet iz Bilansa stanja CBBiH (tabela 6), a čine ga gotov novac izvan monetarnih vlasti, depoziti komercijalnih banaka i depoziti ostalih domaćih sektora (osim centralne vlade) kod monetarnih vlasti. Prema nacionalnoj definiciji, novčanu masu čine svi prenosivi i ostali depoziti domaćih nebankarskih i nevladinih sektora, kao i sektora lokalne vlade u domaćoj i stranoj valuti. Depoziti entitetskih fondova socijalne sigurnosti/zaštite priključeni su centralnoj vladi na entitetskom nivou i time isključeni iz Novčane mase ili Monetarnih agregata. Monetarni agregat M1 čine gotovina izvan banaka i prenosivi depoziti u domaćoj valuti svih domaćih sektora (osim depozita centralne vlade). Monetarni agregat QM je definisan kao istoimena pozicija u Monetarnom pregledu (tabela 5) i obuhvata ostale depozite u domaćoj valuti, prenosive i ostale depozite u stranoj valuti svih domaćih sektora (osim depozita centralne vlade). Novčanu masu M2 čine monetarni agregati, novac M1 i kvazi-novac QM.

T05: Monetarni pregled

- na kraju perioda, u milionima KM -

		AKTIVA												
		Neto strana aktiva				Potraživanja od domaćih sektora								
Godina	Mjesec	Strana aktiva	Strana pasiva	5 = 3+4	Potraživanja od centralne vlade (neto)	Potraživanja od kantona i općina	Potraživanja od nefinansijskih javnih preduzeća	Potraživanja od nefinansijskih privatnih preduzeća	Potraživanja od ostalih finansijskih institucija	Potraživanja od ostalih domaćih sektora	12 = 6+...+11	13 = 5+12		
1	2	3	4	5 = 3+4	6	7	8	9	10	11	12 = 6+...+11	13 = 5+12		
2012.	12.	9.044,2	-3.559,7	5.484,4	-182,6	386,3	390,9	7.473,1	73,7	6.874,4	15.015,8	20.500,2		
2013.	12.	9.733,5	-3.330,9	6.402,6	-19,1	422,5	451,6	7.556,4	67,4	7.133,6	15.612,5	22.015,1		
2014.	12.	10.479,7	-2.961,1	7.518,6	71,0	509,1	443,6	7.452,0	61,3	7.502,5	16.039,4	23.557,9		
2015.	12.	11.107,9	-2.614,6	8.493,3	160,1	537,2	400,0	7.452,6	74,6	7.875,3	16.499,8	24.993,1		
2016.	12.	12.199,0	-2.476,4	9.722,6	101,8	517,8	375,6	7.743,9	67,2	8.155,8	16.962,0	26.684,6		
2017.	12.	13.372,4	-2.589,5	10.782,9	-148,7	511,5	406,2	8.354,5	96,5	8.689,3	17.909,4	28.692,2		
2018.	12.	15.505,5	-3.041,1	12.464,4	-464,7	496,0	428,0	8.654,6	136,8	9.306,3	18.556,9	31.021,4		
2019.	12.	17.069,9	-3.120,0	13.949,9	-679,3	506,7	509,3	9.070,9	152,2	10.024,9	19.584,7	33.534,6		
2020.	12.	18.340,2	-2.326,3	16.013,9	-236,3	538,1	540,8	8.618,1	155,0	9.937,9	19.553,6	35.567,5		
2021.	12.	21.065,4	-1.949,0	19.116,3	-804,4	583,5	532,3	8.812,6	164,1	10.478,3	19.766,3	38.882,7		
2021.	01.	18.315,1	-2.210,9	16.104,2	9,9	533,1	532,2	8.540,1	146,2	9.915,1	19.676,7	35.780,9		
	02.	18.367,4	-2.171,9	16.195,5	6,2	529,4	532,7	8.618,9	139,7	9.937,6	19.764,5	35.959,9		
	03.	18.432,5	-2.095,2	16.337,3	-16,1	513,4	518,9	8.684,9	144,7	10.009,3	19.855,0	36.192,3		
	04.	18.915,7	-2.076,5	16.839,2	-352,0	515,9	516,9	8.739,0	133,9	10.069,5	19.623,1	36.462,3		
	05.	19.101,3	-2.066,3	17.035,0	-294,9	512,1	509,9	8.750,7	130,7	10.146,3	19.755,0	36.790,0		
	06.	19.149,5	-1.980,9	17.168,6	-261,7	509,0	510,3	8.837,3	133,7	10.245,0	19.973,6	37.142,2		
	07.	19.665,2	-1.932,9	17.732,2	-276,7	519,2	499,9	8.782,4	161,7	10.305,5	19.992,0	37.724,2		
	08.	20.603,3	-1.889,9	18.713,4	-748,6	509,4	520,2	8.760,4	156,8	10.346,2	19.544,4	38.257,8		
	09.	20.441,8	-1.889,3	18.552,5	-745,2	562,2	527,6	8.791,2	153,3	10.394,3	19.683,4	38.235,9		
	10.	20.870,0	-1.877,9	18.992,2	-813,3	557,0	514,6	8.793,5	154,9	10.449,4	19.656,1	38.648,2		
	11.	20.999,2	-1.821,8	19.177,4	-866,2	563,0	534,8	8.793,3	152,9	10.483,7	19.661,4	38.838,8		
	12.	21.065,4	-1.949,0	19.116,3	-804,4	583,5	532,3	8.812,6	164,1	10.478,3	19.766,3	38.882,7		
2022.	01.	21.119,7	-1.859,7	19.260,0	-770,8	571,0	528,4	8.731,5	160,2	10.439,3	19.659,8	38.919,8		
	02.	20.849,0	-1.851,6	18.997,4	-763,2	566,4	535,2	8.818,1	160,0	10.481,7	19.798,3	38.795,7		
	03.	20.159,7	-1.853,4	18.306,3	-766,5	552,7	526,6	8.961,7	161,4	10.564,4	20.000,1	38.306,4		
	04.	20.060,9	-1.779,0	18.281,9	-759,7	545,2	528,3	9.070,9	165,3	10.636,1	20.186,0	38.467,9		

Napomena:

Revidirani podaci za mart 2022. godine.

Od januara 2019. godine izvršena je reklasifikacija valutne strukture finansijskih instrumenata (kredit, depoziti, vrijednosni papiri) iskazanih originalno u KM sa valutnom klauzulom sa pozicija domaće valute na pozicije strane valute u izvještajima monetarne statistike u skladu sa preporukama iz MMF-ovog Priručnika i Vodiča za kompilaciju monetarne i finansijske statistike iz 2016. godine.

Monetarni podaci ažurirani u skladu s metodologijom MMF-a (Priručnik za monetarnu i finansijsku statistiku, 2000), od januara 2006. godine.

Monetarni pregled prikazuje konsolidovane podatke Bilansa stanja CBBiH - monetarnih vlasti (tabela 6) i Konsolidovanog bilansa komercijalnih banaka BiH (tabela 7). Neto strana aktiva predstavlja razliku između zbira stranih aktiva CBBiH - monetarnih vlasti i komercijalnih banaka BiH i zbira stranih pasiva CBBiH - monetarnih vlasti i komercijalnih banaka BiH. Domaći krediti predstavljaju potraživanja komercijalnih banaka od svih domaćih sektora, uz napomenu da su potraživanja od centralne vlade iskazana u neto iznosu, tj. umanjena za depozite centralne vlade kod CBBiH i kod komercijalnih banaka BiH. Centralna vlada predstavlja institucije BiH, vlade entiteta, entitetske fondove socijalne sigurnosti/zaštite i Brčko distrikta. Prema novoj metodologiji, fondovi socijalne sigurnosti/zaštite se klasifikuju na nivou centralne vlade kao entitetski vanbudžetski fondovi, što se direktno odražava na podatke o neto potraživanjima od centralne vlade u Monetarnom pregledu.

T05: Monetarni pregled

- na kraju perioda, u milionima KM -

PASIVA														
Novčana masa (M2)														
Novac (M1)					Kvazi-novac (QM)									
Godina	Mjesec	Gotovina izvan banaka	Prenosivi depoziti u domaćoj valuti		Prenosivi depoziti u stranoj valuti	Ostali depoziti u domaćoj valuti	Ostali depoziti u stranoj valuti			Vrijednosni papiri	Kredit	Dionice i drugi kapital	Ostale stavke (neto)	Ukupno
1	2	3	4	5=3+4	6	7	8	9=6+7+8	10=5+9	11	12	13	14	15=10+...+14
2012.	12.	2.414,3	3.728,4	6.142,7	1.053,0	2.672,7	5.042,2	8.767,8	14.910,5	0,0	712,4	3.780,4	1.107,8	20.511,0
2013.	12.	2.542,3	4.153,3	6.695,6	1.189,3	3.006,3	5.203,1	9.398,7	16.094,3	0,0	707,9	3.828,8	1.394,7	22.025,7
2014.	12.	2.814,0	4.496,4	7.310,4	1.301,2	3.377,3	5.280,0	9.958,5	17.268,9	0,0	681,0	3.993,5	1.614,5	23.557,9
2015.	12.	3.055,3	5.125,6	8.180,9	1.360,4	3.562,6	5.543,3	10.466,3	18.647,2	8,0	599,2	4.148,0	1.590,7	24.993,1
2016.	12.	3.401,2	5.899,8	9.301,0	1.535,6	3.883,0	5.478,0	10.896,6	20.197,6	8,0	510,0	4.440,4	1.528,6	26.684,6
2017.	12.	3.648,1	6.924,4	10.572,5	1.816,2	4.091,6	5.636,1	11.543,8	22.116,3	8,0	460,0	4.659,5	1.448,4	28.692,2
2018.	12.	3.978,6	8.166,4	12.145,1	1.961,4	4.302,2	5.782,4	12.046,0	24.191,1	8,0	467,5	4.848,9	1.505,9	31.021,4
2019.	12.	4.330,1	8.921,1	13.251,2	2.490,3	2.998,0	7.593,2	13.081,5	26.332,7	8,0	532,4	5.224,6	1.436,9	33.534,6
2020.	12.	5.043,4	10.011,8	15.055,2	2.902,5	3.034,7	7.256,6	13.193,8	28.249,0	0,0	606,7	5.306,9	1.404,9	35.567,5
2021.	12.	5.540,0	12.387,6	17.927,5	3.300,1	3.044,2	7.243,8	13.588,1	31.515,6	0,0	638,5	5.287,3	1.441,4	38.882,7
2021.	01.	5.027,9	10.162,3	15.190,2	2.940,5	3.016,7	7.266,6	13.223,8	28.414,0	0,0	612,9	5.306,6	1.447,4	35.780,9
	02.	5.065,2	10.283,6	15.348,7	2.999,6	3.029,3	7.273,9	13.302,8	28.651,6	0,0	621,3	5.260,2	1.426,9	35.959,9
	03.	5.053,8	10.367,4	15.421,2	3.033,2	3.035,0	7.336,5	13.404,7	28.825,9	0,0	617,0	5.323,3	1.426,1	36.192,3
	04.	5.152,0	10.466,2	15.618,1	3.050,1	3.029,3	7.377,0	13.456,4	29.074,5	0,0	618,4	5.341,1	1.428,3	36.462,3
	05.	5.191,6	10.732,5	15.924,1	3.064,8	3.011,7	7.340,6	13.417,1	29.341,2	0,0	613,9	5.398,1	1.436,7	36.790,0
	06.	5.211,3	10.931,2	16.142,5	3.043,9	3.111,9	7.326,3	13.482,1	29.624,6	0,0	615,0	5.421,4	1.481,3	37.142,2
	07.	5.432,9	11.149,8	16.582,8	3.103,5	3.072,3	7.323,8	13.499,6	30.082,4	0,0	626,0	5.527,9	1.487,9	37.724,2
	08.	5.460,7	11.639,1	17.099,8	3.168,3	3.086,0	7.288,9	13.543,2	30.643,0	0,0	619,9	5.547,9	1.447,0	38.257,8
	09.	5.436,2	11.658,5	17.094,7	3.119,6	3.107,5	7.326,9	13.554,0	30.648,7	0,0	618,5	5.558,6	1.410,1	38.235,9
	10.	5.469,8	11.886,1	17.356,0	3.196,3	3.084,4	7.368,5	13.649,3	31.005,3	0,0	632,0	5.576,9	1.434,0	38.648,2
	11.	5.404,2	12.009,3	17.413,5	3.299,5	3.032,5	7.318,7	13.650,6	31.064,2	0,0	624,8	5.700,4	1.449,4	38.838,8
	12.	5.540,0	12.387,6	17.927,5	3.300,1	3.044,2	7.243,8	13.588,1	31.515,6	0,0	638,5	5.287,3	1.441,4	38.882,7
2022.	01.	5.481,5	12.385,1	17.866,6	3.454,2	3.116,4	7.172,5	13.743,1	31.609,7	0,0	625,7	5.274,0	1.410,4	38.919,8
	02.	5.678,1	12.238,7	17.916,8	3.401,9	3.042,3	7.107,6	13.551,7	31.468,5	0,0	628,9	5.278,7	1.419,6	38.795,7
	03.	5.855,3	11.970,2	17.825,4	3.344,2	2.872,3	6.881,7	13.098,3	30.923,7	0,0	623,1	5.223,3	1.536,3	38.306,4
	04.	5.938,2	12.059,1	17.997,3	3.228,0	2.936,3	6.885,0	13.049,3	31.046,6	0,0	634,1	5.192,6	1.594,6	38.467,9

Napomena:

Revidirani podaci za mart 2022. godine.

Od januara 2019. godine izvršena je reklasifikacija valutne strukture finansijskih instrumenata (kredit, depoziti, vrijednosni papiri) iskazanih originalno u KM sa valutnom klauzulom sa pozicija domaće valute na pozicije strane valute u izvještajima monetarne statistike u skladu sa preporukama iz MMF-ovog Priručnika i Vodiča za kompilaciju monetarne i finansijske statistike iz 2016. godine.

Monetarni podaci ažurirani u skladu s metodologijom MMF-a (Priručnik za monetarnu i finansijsku statistiku, 2000), od januara 2006. godine.

Novac M1 čine gotovina izvan banaka i prenosivi depoziti u domaćoj valuti svih domaćih sektora (osim depozita centralne vlade). Kvazi-novac QM obuhvata ostale depozite u domaćoj valuti, prenosive i ostale depozite u stranoj valuti svih domaćih sektora (osim depozita centralne vlade). Novčanu masu M2 čine monetarni agregati, novac M1 i kvazi-novac QM. Ostalu pasivu čine vrijednosni papiri, kredit, dionice i drugi kapital i ostale stavke (neto). Prema novoj metodologiji, kao posebni finansijski instrumenti na strani pasive se iskazuju kredit (uz koje se dodaje obračunata kamata), kao i dionice i drugi kapital. Ostale stavke (neto) su neraspoređene stavke pasive umanjene za neraspoređene stavke aktive. U ostale stavke (neto) su takođe uključeni i ograničeni depoziti, protivstavke fondova i vladini fondovi za kreditiranje.

T06: Bilans stanja CBBiH

- na kraju perioda, u milionima KM -

AKTIVA					PASIVA								
Godina	Mjesec	Strana aktiva	Potraživanja od domaćih sektora	Ukupno	Rezervni novac			Ukupno	Strana pasiva	Depoziti centralne vlade	Dionice i drugi kapital	Ostale stavke (neto)	Ukupno
					Gotovina izvan monetarnih vlasti	Depoziti komercijalnih banaka kod monetarnih vlasti	Depoziti drugih domaćih sektora kod monetarnih vlasti						
1	2	3	4	5=3+4	6	7	8	9=6+7+8	10	11	12	13	14=9+...+13
2012.	12.	6.536,4	1,6	6.538,0	2.747,5	3.040,6	13,5	5.801,7	1,2	185,3	575,7	-25,9	6.538,0
2013.	12.	7.096,2	1,7	7.097,8	2.909,9	3.475,3	15,9	6.401,0	1,0	258,2	466,3	-28,7	7.097,8
2014.	12.	7.853,4	1,6	7.855,1	3.210,5	3.751,1	38,3	6.999,9	1,1	293,2	585,0	-24,2	7.855,1
2015.	12.	8.634,1	1,5	8.635,7	3.499,5	4.063,5	51,7	7.614,7	1,3	449,9	593,7	-24,0	8.635,7
2016.	12.	9.559,0	1,5	9.560,4	4.066,8	4.269,1	52,0	8.387,9	2,2	538,4	667,4	-35,5	9.560,4
2017.	12.	10.584,4	2,2	10.586,6	4.319,4	5.033,1	76,1	9.428,5	1,6	548,6	652,6	-44,8	10.586,6
2018.	12.	11.651,0	2,1	11.653,1	4.750,6	5.523,3	125,5	10.399,4	1,8	583,9	719,8	-51,8	11.653,1
2019.	12.	12.624,9	2,2	12.627,1	5.199,9	5.743,6	176,6	11.120,2	1,7	704,0	856,5	-55,4	12.627,1
2020.	12.	13.895,8	2,0	13.897,9	6.172,5	5.901,1	231,8	12.305,4	1,7	665,2	982,3	-56,8	13.897,9
2021.	12.	16.376,0	2,6	16.378,5	6.923,8	7.219,6	304,9	14.448,3	2,3	1.124,7	861,4	-58,3	16.378,5
2021.	01.	13.790,1	1,4	13.791,5	6.166,4	5.855,2	243,0	12.264,6	1,7	621,4	961,1	-57,4	13.791,5
	02.	13.700,8	1,9	13.702,6	6.188,9	5.797,1	242,3	12.228,2	1,7	647,1	882,4	-56,7	13.702,6
	03.	13.666,8	2,4	13.669,2	6.222,3	5.654,8	244,7	12.121,7	2,2	703,6	898,1	-56,4	13.669,2
	04.	14.061,4	1,6	14.063,1	6.304,6	5.977,1	258,6	12.540,2	1,9	702,4	875,8	-57,4	14.063,1
	05.	14.086,8	2,0	14.088,7	6.406,0	5.859,1	258,8	12.523,9	1,8	736,2	887,0	-60,1	14.088,7
	06.	14.208,4	2,4	14.210,8	6.441,3	5.941,7	261,3	12.644,3	1,9	746,1	880,2	-61,8	14.210,8
	07.	14.615,4	1,8	14.617,2	6.645,1	6.081,7	275,0	13.001,7	2,0	737,5	937,6	-61,7	14.617,2
	08.	15.526,6	2,1	15.528,7	6.796,3	6.416,7	291,5	13.504,5	1,8	1.168,1	914,8	-60,5	15.528,7
	09.	15.442,9	2,4	15.445,3	6.814,9	6.346,9	292,5	13.454,2	2,2	1.173,7	875,1	-59,9	15.445,3
	10.	16.075,3	1,7	16.077,0	6.843,3	6.733,8	302,7	13.879,9	1,8	1.422,3	832,9	-59,9	16.077,0
	11.	16.148,8	2,0	16.150,8	6.816,9	6.965,9	304,4	14.087,2	1,9	1.225,9	895,3	-59,5	16.150,8
	12.	16.376,0	2,6	16.378,5	6.923,8	7.219,6	304,9	14.448,3	2,3	1.124,7	861,4	-58,3	16.378,5
2022.	01.	16.470,3	1,5	16.471,8	6.934,0	7.332,4	319,3	14.585,7	2,6	1.129,5	817,2	-63,3	16.471,8
	02.	16.368,0	1,9	16.369,9	7.062,7	7.103,0	317,8	14.483,5	2,7	1.135,9	810,0	-62,1	16.369,9
	03.	15.983,2	3,2	15.986,4	7.333,7	6.496,1	327,4	14.157,2	3,0	1.149,0	738,9	-61,7	15.986,4
	04.	15.982,9	1,7	15.984,6	7.295,2	6.591,7	345,3	14.232,1	2,9	1.122,7	689,5	-62,5	15.984,6

Napomena:

Monetarni podaci ažurirani u skladu sa metodologijom MMF-a (Priručnik za monetarnu i finansijsku statistiku, 2000), od januara 2006. godine

Strana aktiva CBBiH – monetarnih vlasti obuhvata zlato, devize u trezoru CBBiH, devizne depozite kod inostranih banaka, raspolaganje SDR, strane vrijednosne papire i ostalo. Potraživanja od domaćih sektora predstavljaju potraživanja od radnika CBBiH za date dugoročne kredite i potraživanja od komercijalnih banaka po osnovu računa poravnjanja.

Rezervni novac (primarni novac ili monetarna baza) čine gotov novac izvan monetarnih vlasti, depoziti komercijalnih banaka i depoziti ostalih domaćih sektora (osim centralne vlade) kod monetarnih vlasti. Gotovina izvan banaka predstavlja gotov novac u opticaju izvan centralne banke (monetarnih vlasti) i gotov novac izvan komercijalnih banaka.

Strana pasiva CBBiH obuhvata kratkoročne obaveze prema nerezidentima, depozite nerezidenata i ostale kratkoročne obaveze prema nerezidentima i obaveze prema MMF-u (računi 1 i 2).

Depoziti centralne vlade kod CBBiH predstavljaju prenosive i ostale depozite institucija BiH, vlada entiteta, entitetskih fondova socijalne sigurnosti i Brčko distrikta u domaćoj valuti. Dionice i drugi kapital obuhvataju dionički kapital, rezultat tekuće godine, opšte i posebne rezerve i prilagođavanje/ponovno utvrđivanje vrijednosti. Ostale stavke (neto) su nelocirane (neraspoređene) stavke pasive umanjene za nelocirane (neraspoređene) stavke aktive.

T07: Konsolidovani bilans komercijalnih banaka u BiH

- na kraju perioda, u milionima KM -

AKTIVA										
Godina	Mjesec	Rezerve	Strana aktiva	Potraživanja od generalne vlade	Potraživanja od nefinansijskih javnih preduzeća	Potraživanja od nefinansijskih privatnih preduzeća	Potraživanja od ostalih finansijskih institucija	Potraživanja od ostalih domaćih sektora	Ukupno	
1	2	3	4	5	6	7	8	9	10 = 3+...+9	
2012.	12.	3.370,4	2.507,8	1.236,2	390,9	7.473,1	73,7	6.873,3	21.925,4	
2013.	12.	3.843,7	2.637,3	1.379,4	451,6	7.556,4	67,4	7.131,8	23.067,7	
2014.	12.	4.115,0	2.626,3	1.854,5	443,6	7.452,0	61,3	7.501,7	24.054,3	
2015.	12.	4.511,7	2.473,8	2.161,1	400,0	7.452,6	74,6	7.874,7	24.948,5	
2016.	12.	4.936,6	2.640,0	2.179,1	375,6	7.743,9	67,2	8.155,4	26.097,7	
2017.	12.	5.711,7	2.787,9	2.197,0	406,2	8.354,5	96,5	8.688,8	28.242,7	
2018.	12.	6.296,9	3.854,5	2.280,9	428,0	8.654,6	136,8	9.305,9	30.957,6	
2019.	12.	6.627,0	4.445,0	2.551,9	509,3	9.070,9	152,2	10.024,5	33.380,9	
2020.	12.	7.099,6	4.444,3	3.015,4	540,8	8.618,1	155,0	9.937,6	33.810,8	
2021.	12.	8.608,0	4.689,4	3.095,4	532,3	8.812,6	164,1	10.478,0	36.379,7	
2021.	01.	7.007,4	4.525,0	3.050,1	532,2	8.540,1	146,2	9.914,9	33.716,0	
	02.	6.934,3	4.666,6	3.070,5	532,7	8.618,9	139,7	9.937,4	33.900,0	
	03.	6.831,8	4.765,6	3.106,1	518,9	8.684,9	144,7	10.008,9	34.060,9	
	04.	7.138,7	4.854,3	3.303,2	516,9	8.739,0	133,9	10.069,4	34.755,3	
	05.	7.085,7	5.014,6	3.234,1	509,9	8.750,7	130,7	10.146,1	34.871,8	
	06.	7.181,1	4.942,4	3.295,2	510,3	8.837,3	133,7	10.244,7	35.144,7	
	07.	7.297,2	5.049,7	3.287,8	499,9	8.782,4	161,7	10.305,4	35.384,1	
	08.	7.756,9	5.076,7	3.209,3	520,2	8.760,4	156,8	10.345,9	35.826,3	
	09.	7.729,2	4.998,8	3.252,0	527,6	8.791,2	153,3	10.393,9	35.846,2	
	10.	8.110,8	4.794,7	3.211,2	514,6	8.793,5	154,9	10.449,2	36.029,0	
	11.	8.382,2	4.850,4	3.162,8	534,8	8.793,3	152,9	10.483,5	36.359,8	
	12.	8.608,0	4.689,4	3.095,4	532,3	8.812,6	164,1	10.478,0	36.379,7	
2022.	01.	8.789,2	4.649,4	3.080,3	528,4	8.731,5	160,2	10.439,3	36.378,3	
	02.	8.490,6	4.481,0	3.078,3	535,2	8.818,1	160,0	10.481,5	36.044,9	
	03.	7.978,5	4.176,5	3.042,8	526,6	8.961,7	161,4	10.564,1	35.411,6	
	04.	7.951,4	4.078,0	3.051,3	528,3	9.070,9	165,3	10.636,0	35.481,2	

Napomena:

Revidirani podaci za mart 2022. godine.

Od januara 2019. godine izvršena je reklasifikacija valutne strukture finansijskih instrumenata (kredit, depoziti, vrijednosni papiri) iskazanih originalno u KM sa valutnom klauzulom sa pozicija domaće valute na pozicije strane valute u izvještajima monetarne statistike u skladu sa preporukama iz MMF-ovog Priručnika i Vodiča za kompilaciju monetarne i finansijske statistike iz 2016. godine.

Monetarni podaci ažurirani u skladu s metodologijom MMF-a (Priručnik za monetarnu i finansijsku statistiku, 2000), od januara 2006. godine.

Konsolidovani bilans komercijalnih banaka obuhvata Konsolidovane bilanse komercijalnih banaka Glavne jedinice Sarajevo, Glavne jedinice Mostar i Glavne banke Republike Srpske CBBiH i predstavlja konsolidovana međusobna potraživanja i obaveze između komercijalnih banaka. Rezerve banaka sastoje se od gotovine u trezorima banaka i depozita banaka kod CBBiH. Strana aktiva komercijalnih banaka obuhvata: devize u trezorima, prenosive i ostale depozite u stranoj valuti kod nerezidenata, kredite nerezidentima, vrijednosne papire nerezidenata u stranoj valuti, i ostala potraživanja od nerezidenata. Potraživanja od generalne vlade obuhvataju potraživanja od svih nivoa vlada: centralne vlade (institucije BiH, vlade entiteta, entitetskih fondova socijalne sigurnosti i Brčko distrikta) i nentralne vlade (vlada kantona i općinskih vlada). Potraživanja od ostalih domaćih sektora obuhvataju: potraživanja od nefinansijskih javnih preduzeća, nefinansijskih privatnih preduzeća, ostalih finansijskih institucija i ostalih domaćih sektora (stanovništva, neprofitnih institucija i ostalih neklasifikovanih sektora).

T07: Konsolidovani bilans komercijalnih banaka u BiH

- na kraju perioda, u milionima KM -

PASIVA

Godina	Mjesec	Depoziti centralne vlade	Prenosivi depoziti drugih domaćih sektora u domaćoj valuti	Prenosivi depoziti drugih domaćih sektora u stranoj valuti	Ostali depoziti drugih domaćih sektora u domaćoj valuti	Ostali depoziti drugih domaćih sektora u stranoj valuti	Vrijednosni papiri	Kredit	Strana pasiva	Dionice i drugi kapital	Ostalo	Ukupno
1	2	3	4	5	6	7	8	9	10	11	12	13=3+...+12
2012.	12.	847,2	3.714,8	1.052,9	2.672,7	5.041,4	0,0	712,4	3.558,6	3.191,3	1.134,1	21.925,4
2013.	12.	717,8	4.137,4	1.189,3	3.006,3	5.202,4	0,0	707,9	3.329,9	3.348,9	1.427,8	23.067,7
2014.	12.	981,3	4.458,2	1.301,2	3.377,3	5.280,0	0,0	681,0	2.960,0	3.408,5	1.606,8	24.054,3
2015.	12.	1.014,1	5.073,9	1.360,4	3.562,6	5.543,3	8,0	599,2	2.613,3	3.554,3	1.619,5	24.948,5
2016.	12.	1.021,3	5.847,8	1.535,6	3.883,0	5.478,0	8,0	510,0	2.474,2	3.773,0	1.566,9	26.097,7
2017.	12.	1.285,6	6.848,3	1.816,2	4.091,6	5.636,1	8,0	460,0	2.587,9	4.006,8	1.502,2	28.242,7
2018.	12.	1.665,9	8.040,9	1.961,4	4.302,2	5.782,4	8,0	467,5	3.039,2	4.129,1	1.560,9	30.957,6
2019.	12.	2.020,5	8.744,5	2.490,3	2.998,0	7.593,2	8,0	532,4	3.118,3	4.368,0	1.507,7	33.380,9
2020.	12.	2.048,4	9.780,0	2.902,5	3.034,7	7.256,6	0,0	606,7	2.324,6	4.324,6	1.532,7	33.810,8
2021.	12.	2.191,8	12.082,7	3.300,1	3.044,2	7.243,8	0,0	638,5	1.946,7	4.425,8	1.506,2	36.379,7
2021.	01.	1.885,7	9.919,3	2.940,5	3.016,7	7.266,6	0,0	612,9	2.209,2	4.345,6	1.519,6	33.716,0
	02.	1.887,9	10.041,3	2.999,6	3.029,3	7.273,9	0,0	621,3	2.170,2	4.377,8	1.498,8	33.900,0
	03.	1.905,3	10.122,7	3.033,2	3.035,0	7.336,5	0,0	617,0	2.093,1	4.425,2	1.492,9	34.060,9
	04.	2.437,0	10.207,6	3.050,1	3.029,3	7.377,0	0,0	618,4	2.074,6	4.465,3	1.496,1	34.755,3
	05.	2.280,7	10.473,7	3.064,8	3.011,7	7.340,6	0,0	613,9	2.064,5	4.511,2	1.510,6	34.871,8
	06.	2.301,8	10.669,9	3.043,9	3.111,9	7.326,3	0,0	615,0	1.979,0	4.541,2	1.555,8	35.144,7
	07.	2.307,8	10.874,8	3.103,5	3.072,3	7.323,8	0,0	626,0	1.930,9	4.590,3	1.554,6	35.384,1
	08.	2.280,6	11.347,6	3.168,3	3.086,0	7.288,9	0,0	619,9	1.888,0	4.633,2	1.513,9	35.826,3
	09.	2.261,6	11.366,1	3.119,6	3.107,5	7.326,9	0,0	618,5	1.887,1	4.683,5	1.475,5	35.846,2
	10.	2.045,4	11.583,4	3.196,3	3.084,4	7.368,5	0,0	632,0	1.876,0	4.744,0	1.498,8	36.029,0
	11.	2.240,4	11.704,9	3.299,5	3.032,5	7.318,7	0,0	624,8	1.819,9	4.805,1	1.514,0	36.359,8
	12.	2.191,8	12.082,7	3.300,1	3.044,2	7.243,8	0,0	638,5	1.946,7	4.425,8	1.506,2	36.379,7
2022.	01.	2.150,7	12.065,8	3.454,2	3.116,4	7.172,5	0,0	625,7	1.857,1	4.456,8	1.479,2	36.378,3
	02.	2.139,3	11.920,9	3.401,9	3.042,3	7.107,6	0,0	628,9	1.849,0	4.468,7	1.486,3	36.044,9
	03.	2.107,8	11.642,8	3.344,2	2.872,3	6.881,7	0,0	623,1	1.850,4	4.484,4	1.604,8	35.411,6
	04.	2.143,2	11.713,8	3.228,0	2.936,3	6.885,0	0,0	634,1	1.776,2	4.503,1	1.661,4	35.481,2

Napomena:

Revidirani podaci za mart 2022. godine.

Od januara 2019. godine izvršena je reklasifikacija valutne strukture finansijskih instrumenata (kredit, depoziti, vrijednosni papiri) iskazanih originalno u KM sa valutnom klauzulom sa pozicija domaće valute na pozicije strane valute u izvještajima monetarne statistike u skladu sa preporukama iz MMF-ovog Priručnika i Vodiča za kompilaciju monetarne i finansijske statistike iz 2016. godine.

Monetarni podaci ažurirani u skladu s metodologijom MMF-a (Priručnik za monetarnu i finansijsku statistiku, 2000), od januara 2006. godine.

Depoziti centralne vlade uključuju prenosive i ostale depozite u domaćoj i stranoj valuti institucija BiH, vlada entiteta, entitetskih fondova socijalne sigurnosti/ zaštite i Brčko distrikta. Prenosivi i ostali depoziti drugih domaćih sektora u domaćoj i stranoj valuti predstavljaju obaveze banaka prema necentralnoj vladi (kantona i općina), nefinansijskim javnim preduzećima, nefinansijskim privatnim preduzećima, ostalim finansijskim institucijama i ostalim domaćim sektorima (stanovništvu, neprofitnim institucijama i ostalim neklasifikovanim sektorima). Strana pasiva komercijalnih banaka obuhvata obaveze banaka prema nerezidentima po osnovu prenosivih i ostalih depozita, kredita, vrijednosnih papira, trgovinskih kredita i avansa i ostalih računa dugovanja. Prema novoj metodologiji, krediti na strani pasive su prikazani kao poseban finansijski instrument, uz koje se dodaje obračunata kamata.

Dionice i drugi kapital obuhvataju dionički kapital, zadržani prihod, rezultat tekuće godine, opšte i posebne rezerve i prilagođavanje/ponovno utvrđivanje vrijednosti. Ostale stavke (neto) su neraspoređene stavke pasive umanjene za neraspoređene stavke aktive. Ostale stavke (neto) takođe obuhvataju i ograničene depozite.

T08: Ukupni depoziti i krediti komercijalnih banaka

- na kraju perioda, u milionima KM -

Godina	Mjesec	Depoziti			Krediti		
		Prenosivi depoziti	Ostali depoziti	Ukupni depoziti	Kratkoročni krediti	Dugoročni krediti	Ukupni krediti
1	2	3	4	5(3+4)	6	7	8(6+7)
2012.	12.	5.306,9	8.018,8	13.325,8	4.271,2	11.271,3	15.542,5
2013.	12.	5.771,9	8.477,3	14.249,2	4.318,6	11.707,7	16.026,4
2014.	12.	6.292,8	9.082,5	15.375,2	4.170,2	12.303,3	16.473,5
2015.	12.	7.038,7	9.492,1	16.530,8	4.164,9	12.701,9	16.866,8
2016.	12.	8.056,6	9.695,5	17.752,1	4.152,6	13.048,5	17.201,1
2017.	12.	9.558,1	10.111,0	19.669,1	4.261,5	14.160,9	18.422,4
2018.	12.	11.318,5	10.431,3	21.749,8	4.289,8	15.196,1	19.485,8
2019.	12.	12.566,6	11.253,8	23.820,4	4.651,2	16.121,5	20.772,8
2020.	12.	13.851,5	11.130,7	24.982,2	4.295,1	16.052,3	20.347,4
2021.	12.	16.762,9	11.069,7	27.832,6	4.396,9	16.680,4	21.077,3
2021.	01.	13.893,3	11.095,5	24.988,8	4.245,5	15.981,2	20.226,7
	02.	14.178,1	11.013,8	25.192,0	4.329,4	15.977,7	20.307,1
	03.	14.349,3	11.043,4	25.392,7	4.392,7	16.079,9	20.472,6
	04.	14.987,6	11.073,4	26.061,0	4.441,1	16.130,4	20.571,5
	05.	15.135,9	10.995,6	26.131,5	4.445,6	16.198,6	20.644,2
	06.	15.313,3	11.100,5	26.413,8	4.492,4	16.316,1	20.808,5
	07.	15.550,4	11.091,9	26.642,3	4.453,5	16.365,7	20.819,2
	08.	16.074,9	11.056,5	27.131,4	4.430,0	16.403,4	20.833,4
	09.	16.034,9	11.091,7	27.126,6	4.469,2	16.498,1	20.967,2
	10.	16.138,5	11.109,7	27.248,1	4.468,8	16.532,6	21.001,4
	11.	16.544,6	11.021,3	27.565,9	4.465,1	16.590,1	21.055,1
	12.	16.762,9	11.069,7	27.832,6	4.396,9	16.680,4	21.077,3
2022.	01.	16.862,0	11.067,5	27.929,6	4.336,9	16.597,7	20.934,6
	02.	16.686,6	10.895,4	27.582,0	4.412,8	16.641,0	21.053,7
	03.	16.334,6	10.484,3	26.818,9	4.539,6	16.709,8	21.249,3
	04.	16.365,7	10.510,7	26.876,4	4.579,9	16.833,8	21.413,7

Napomena:

Monetarni podaci ažurirani u skladu s metodologijom MMF-a (Priručnik za monetarnu i finansijsku statistiku, 2000), od januara 2006. godine.

Ukupni depoziti predstavljaju obaveze komercijalnih banaka BiH prema svim domaćim institucionalnim sektorima u domaćoj i stranoj valuti. Ukupni krediti predstavljaju potraživanja komercijalnih banaka BiH od svih institucionalnih sektora, u domaćoj i stranoj valuti.

T09: Valutna struktura depozita i kredita komercijalnih banaka

- na kraju perioda, u milionima KM -

Godina	Mjesec	DEPOZITI				KREDITI			
		KM	EUR	Ostala strana valuta	Ukupno u KM	KM	EUR	Ostala strana valuta	Ukupno u KM
1	2	3	4	5	6 = 3+4+5	7	8	9	10 = 7+8+9
2012.	12.	7.141,4	5.579,0	605,3	13.325,8	15.290,0	227,4	25,1	15.542,5
2013.	12.	7.762,2	5.898,0	589,0	14.249,2	15.770,1	246,0	10,4	16.026,4
2014.	12.	8.696,0	6.062,5	616,8	15.375,2	16.246,1	218,6	8,7	16.473,5
2015.	12.	9.513,6	6.347,0	670,2	16.530,8	16.642,8	217,5	6,5	16.866,8
2016.	12.	10.607,6	6.458,1	686,4	17.752,1	16.990,4	205,6	5,1	17.201,1
2017.	12.	12.022,8	6.949,5	696,7	19.669,1	18.285,4	132,6	4,4	18.422,4
2018.	12.	13.807,3	7.222,2	720,3	21.749,8	19.386,2	98,2	1,4	19.485,8
2019.	12.	13.306,9	9.529,5	984,0	23.820,4	9.910,7	10.833,1	29,0	20.772,8
2020.	12.	14.374,7	9.776,7	830,8	24.982,2	9.855,4	10.471,5	20,5	20.347,4
2021.	12.	16.732,4	10.257,3	842,9	27.832,6	11.174,0	9.893,6	9,7	21.077,3
2021.	01.	14.343,8	9.811,7	833,3	24.988,8	9.802,1	10.404,3	20,4	20.226,7
	02.	14.451,0	9.912,1	828,9	25.192,0	9.935,9	10.353,6	17,5	20.307,1
	03.	14.570,2	9.978,4	844,0	25.392,7	10.128,6	10.327,8	16,1	20.472,6
	04.	15.106,3	10.114,9	839,8	26.061,0	10.257,1	10.298,1	16,3	20.571,5
	05.	15.229,9	10.032,7	868,9	26.131,5	10.370,4	10.260,1	13,7	20.644,2
	06.	15.452,7	10.096,6	864,5	26.413,8	10.589,8	10.205,8	12,9	20.808,5
	07.	15.609,1	10.159,6	873,6	26.642,3	10.605,6	10.200,6	13,0	20.819,2
	08.	16.092,4	10.156,7	882,3	27.131,4	10.651,1	10.170,4	12,0	20.833,4
	09.	16.114,8	10.156,9	854,9	27.126,6	10.847,9	10.108,1	11,2	20.967,2
	10.	16.129,6	10.240,6	877,9	27.248,1	10.967,4	10.024,3	9,7	21.001,4
	11.	16.382,0	10.315,0	868,9	27.565,9	11.075,8	9.969,7	9,7	21.055,1
	12.	16.732,4	10.257,3	842,9	27.832,6	11.174,0	9.893,6	9,7	21.077,3
2022.	01.	16.766,6	10.301,3	861,7	27.929,6	11.108,9	9.816,0	9,8	20.934,6
	02.	16.561,2	10.167,3	853,5	27.582,0	11.311,6	9.736,8	5,3	21.053,7
	03.	16.098,3	9.883,9	836,7	26.818,9	11.595,4	9.650,0	3,9	21.249,3
	04.	16.327,0	9.727,6	821,8	26.876,4	11.834,2	9.575,9	3,6	21.413,7

Napomena:

Od januara 2019. godine izvršena je reklasifikacija valutne strukture finansijskih instrumenata (kreditni, depoziti, vrijednosni papiri) iskazanih originalno u KM sa valutnom klauzulom sa pozicija domaće valute na pozicije strane valute u izvještajima monetarne statistike u skladu sa preporukama iz MMF-ovog Priručnika i Vodiča za kompilaciju monetarne i finansijske statistike iz 2016. godine.

Monetarni podaci ažurirani u skladu s metodologijom MMF-a (Priručnik za monetarnu i finansijsku statistiku, 2000), od januara 2006. godine.

Po nalogu Agencije za bankarstvo FBiH u martu 2010. godine izvršena je reklasifikacija kredita stanovništvu s valutnom klauzulom kod jedne banke, iz kredita u EUR na kredite u KM.

T10: Sektorska struktura depozita kod komercijalnih banaka

- na kraju perioda, u milionima KM -

DEPOZITI DOMAĆIH INSTITUCIONALNIH SEKTORA														
Godina	Mjesec	Depoziti institucija BiH	Depoziti vlada entiteta	Depoziti vlada kantona	Depoziti vlada općina	Depoziti fondova socijalne zaštite	Depoziti ostalih finansijskih institucija	Depoziti nefnansijskih javnih preduzeća	Depoziti nefnansijskih privatnih preduzeća	Depoziti neprofitnih organizacija	Depoziti stanovništva	Ostali depoziti	Ukupno	
1	2	3	4	5	6	7	8	9	10	11	12	13	14 = 3+...+13	
2012.	12.	125,8	581,2	252,5	222,9	136,9	759,8	1.296,5	1.981,2	273,7	7.655,2	40,1	13.325,8	
2013.	12.	128,0	471,7	249,1	199,0	114,0	861,1	1.339,2	2.198,5	294,7	8.363,9	30,0	14.249,2	
2014.	12.	187,1	678,1	298,2	212,9	93,4	845,5	1.140,4	2.483,8	363,5	9.042,0	30,4	15.375,2	
2015.	12.	231,8	693,0	337,0	245,5	65,8	891,7	1.187,6	2.606,7	365,7	9.864,8	41,2	16.530,8	
2016.	12.	168,3	746,6	426,0	277,9	92,8	961,5	1.219,9	2.787,8	374,5	10.661,1	35,6	17.752,1	
2017.	12.	267,3	856,7	599,5	340,2	152,9	1.047,0	1.384,8	3.329,9	384,1	11.271,1	35,4	19.669,1	
2018.	12.	185,4	1.199,7	733,7	403,1	277,7	1.147,5	1.482,4	3.723,1	398,8	12.146,5	51,8	21.749,8	
2019.	12.	173,8	1.467,9	914,6	446,3	352,7	1.155,4	1.510,7	4.052,6	447,5	13.240,9	58,0	23.820,4	
2020.	12.	219,1	1.631,1	832,1	423,5	158,2	1.131,2	1.556,0	4.706,9	500,1	13.760,7	63,4	24.982,2	
2021.	12.	136,1	1.838,7	1.245,2	612,1	187,0	1.159,6	1.804,1	5.535,4	543,1	14.695,5	75,7	27.832,6	
2021.	01.	197,2	1.480,8	813,8	428,2	167,8	1.118,4	1.592,1	4.756,2	508,0	13.862,8	63,5	24.988,8	
	02.	200,0	1.486,2	823,2	436,2	161,7	1.102,7	1.669,5	4.752,0	496,8	14.000,8	62,9	25.192,0	
	03.	167,1	1.506,0	852,1	447,4	192,2	1.095,2	1.719,8	4.732,4	498,7	14.118,6	63,3	25.392,7	
	04.	178,9	2.030,5	870,5	455,1	187,7	1.054,1	1.799,2	4.645,0	495,2	14.274,8	70,0	26.061,0	
	05.	139,0	1.895,8	860,4	463,1	205,9	1.056,9	1.751,4	4.886,1	519,7	14.282,6	70,6	26.131,5	
	06.	163,5	1.910,1	890,8	494,9	188,2	1.071,4	1.733,6	5.019,5	517,2	14.352,5	72,0	26.413,8	
	07.	170,7	1.906,5	890,6	514,8	190,6	1.049,4	1.728,7	5.175,5	532,3	14.409,6	73,5	26.642,3	
	08.	136,9	1.915,4	931,9	529,4	188,2	1.094,0	1.804,8	5.477,3	533,9	14.442,8	76,8	27.131,4	
	09.	121,5	1.893,0	1.075,8	556,3	192,0	1.120,5	1.725,8	5.339,1	543,6	14.490,3	68,6	27.126,6	
	10.	125,4	1.715,7	1.253,2	595,6	174,4	1.124,2	1.719,3	5.388,5	551,5	14.540,5	59,9	27.248,1	
	11.	137,6	1.881,7	1.271,7	608,4	191,1	1.103,9	1.762,8	5.460,4	540,3	14.540,4	67,6	27.565,9	
	12.	136,1	1.838,7	1.245,2	612,1	187,0	1.159,6	1.804,1	5.535,4	543,1	14.695,5	75,7	27.832,6	
2022.	01.	189,2	1.769,4	1.128,4	642,4	162,0	1.146,8	1.849,3	5.670,3	546,8	14.751,1	73,8	27.929,6	
	02.	198,2	1.753,6	1.165,1	664,7	157,5	1.160,4	1.898,3	5.455,3	544,9	14.512,9	71,2	27.582,0	
	03.	180,2	1.734,2	1.235,2	670,7	163,4	1.120,3	2.010,8	5.303,0	527,9	13.787,6	85,6	26.818,9	
	04.	204,8	1.739,3	1.306,1	661,2	169,1	1.175,8	2.047,4	5.146,0	547,7	13.789,2	89,7	26.876,4	

Napomena:

Monetarni podaci ažurirani u skladu s metodologijom MMF-a (Priručnik za monetarnu i finansijsku statistiku, 2000), od januara 2006. godine.

Depoziti domaćih institucionalnih sektora predstavljaju obaveze komercijalnih banaka prema svim institucionalnim sektorima. Depoziti na nivou BiH predstavljaju depozite kod banaka koje pokriva Glavna jedinica Sarajevo, Glavna jedinica Mostar i Glavna banka Republike Srpske CBBiH Banja Luka.

T11: Sektorska struktura kredita kod komercijalnih banaka

- na kraju perioda, u milionima KM -

KREDITI DOMAĆIH INSTITUCIONALNIH SEKTORA														
Godina	Mjesec	Krediti institucijama BiH	Krediti vladama entiteta	Krediti vladama kantona	Krediti vladama opština	Krediti fondovima socijalne zaštite	Krediti ostalim finansijskim institucijama	Krediti nefinansijskim javnim preduzećima	Krediti nefinansijskim privatnim preduzećima	Krediti neprofitnim organizacijama	Krediti stanovništvu	Ostali krediti	Ukupno	
1	2	3	4	5	6	7	8	9	10	11	12	13	14 = 3+...+13	
2012.	12.	0,0	406,9	69,4	311,8	38,3	60,4	386,7	7.437,2	22,9	6.794,7	14,1	15.542,5	
2013.	12.	0,0	431,5	78,5	339,5	52,8	51,8	450,7	7.521,2	20,5	7.065,2	14,6	16.026,4	
2014.	12.	0,0	492,0	165,2	340,5	103,1	47,4	442,1	7.419,3	14,5	7.428,2	21,3	16.473,5	
2015.	12.	0,0	490,2	230,3	303,7	138,4	60,1	396,7	7.418,2	16,7	7.784,2	28,2	16.866,8	
2016.	12.	0,0	343,5	233,2	281,8	104,2	52,4	371,9	7.703,3	19,1	8.076,3	15,4	17.201,1	
2017.	12.	0,0	378,0	209,3	292,0	87,3	83,4	401,6	8.319,8	21,8	8.613,7	15,6	18.422,4	
2018.	12.	0,0	388,7	186,8	292,1	174,2	125,7	421,3	8.623,0	20,3	9.241,3	12,5	19.485,8	
2019.	12.	0,0	416,5	168,7	313,5	199,5	144,7	497,6	9.034,0	20,6	9.975,5	2,2	20.772,8	
2020.	12.	11,6	422,1	142,2	374,1	211,2	144,8	535,7	8.588,4	20,5	9.894,8	2,0	20.347,4	
2021.	12.	16,1	407,0	187,2	375,8	194,2	152,7	510,7	8.776,8	20,3	10.435,5	1,1	21.077,3	
2021.	01.	11,6	423,6	138,6	374,6	208,4	135,4	527,1	8.510,8	18,8	9.875,8	1,9	20.226,7	
	02.	11,6	416,5	138,7	370,7	204,1	128,6	527,7	8.590,6	18,6	9.898,1	1,9	20.307,1	
	03.	13,6	428,6	133,6	366,9	235,5	133,6	513,9	8.657,0	17,4	9.971,0	1,6	20.472,6	
	04.	13,6	432,4	132,5	364,1	233,7	122,2	511,8	8.711,0	17,8	10.030,8	1,7	20.571,5	
	05.	13,6	434,3	130,5	362,5	231,2	119,0	504,9	8.723,4	17,2	10.105,9	1,7	20.644,2	
	06.	13,6	424,0	125,3	364,5	224,7	121,6	505,3	8.805,1	19,6	10.203,1	1,6	20.808,5	
	07.	15,7	417,1	122,4	361,7	224,1	148,7	494,9	8.750,6	19,4	10.263,0	1,6	20.819,2	
	08.	13,6	417,1	130,5	359,6	217,3	143,0	498,8	8.728,4	20,0	10.303,5	1,6	20.833,4	
	09.	14,7	413,5	175,6	367,3	213,9	144,0	506,1	8.757,7	22,0	10.351,1	1,3	20.967,2	
	10.	15,4	411,8	172,4	365,8	206,0	145,8	493,5	8.761,8	21,1	10.406,1	1,6	21.001,4	
	11.	16,8	414,6	181,7	362,5	200,4	142,1	512,2	8.761,7	21,1	10.441,2	1,0	21.055,1	
	12.	16,1	407,0	187,2	375,8	194,2	152,7	510,7	8.776,8	20,3	10.435,5	1,1	21.077,3	
2022.	01.	14,3	406,7	182,7	370,2	191,6	147,9	506,5	8.695,4	19,5	10.399,0	0,9	20.934,6	
	02.	13,6	400,3	182,1	365,8	189,0	146,8	513,9	8.781,5	19,1	10.440,6	1,0	21.053,7	
	03.	13,2	384,4	179,0	361,6	186,4	146,6	505,3	8.926,5	19,1	10.526,4	0,8	21.249,3	
	04.	12,7	380,6	175,9	358,1	183,5	144,9	506,1	9.035,1	20,5	10.595,3	1,1	21.413,7	

Napomena:

Monetarni podaci ažurirani u skladu s metodologijom MMF-a (Priručnik za monetarnu i finansijsku statistiku, 2000), od januara 2006. godine.

Kreditni domaćim institucionalnim sektorima predstavljaju potraživanja komercijalnih banaka od svih institucionalnih sektora. Krediti na nivou BiH uključuju kredite plasirane preko komercijalnih banaka koje pokriva Glavna jedinica Sarajevo, Glavna jedinica Mostar i Glavna banka Republike Srpske CBBiH Banja Luka.

T12: Kamatne stope na kredite stanovništvu

		Kamatne stope na kredite u KM				Kamatne stope na kredite u KM sa valutnom klauzulom								* Revolving krediti, prekoračenja i kreditne kartice (kreditna pogodnost i produženi kredit)																			
Godina	Period	Stambeni krediti				Ostali krediti				Stambeni krediti				Ostali krediti		Kamatne stope na kredite u KM	Kamatne stope na kredite u KM sa valutnom klauzulom																
		Promjenljiva stopa i do 1 godine IPFKS	Preko 1 do 5 godina IPFKS	Preko 5 godina IPFKS	Preko 10 godina IPFKS	Promjenljiva stopa i do 1 godine IPFKS	Preko 1 do 5 godina IPFKS	Promjenljiva stopa i do 1 godine IPFKS	Preko 1 do 5 godina IPFKS	Preko 5 godina IPFKS	Preko 10 godina IPFKS	Promjenljiva stopa i do 1 godine IPFKS	Preko 1 do 5 godina IPFKS	Preko 5 godina IPFKS	Prekoračenja			Kreditna kartica sa produženim kreditom	Prekoračenja														
Ponderisani mjesečni prosjeci																	- u procentima, na godišnjem nivou -																
2021.	01.	3,329	...	3,514	3,686	5,793	5,919	3,605	...	3,929	3,644	5,906	5,926	6,393	12,069	13,588	9,744																
	02.	3,523	3,260	3,375	3,326	5,750	5,853	3,625	...	3,968	3,636	6,092	5,753	6,337	11,950	13,598	9,715																
	03.	3,528	3,124	3,395	3,282	5,612	5,461	3,541	4,260	3,986	3,540	6,001	5,602	5,759	11,946	13,616	9,651																
	04.	3,491	...	3,112	3,535	5,486	5,413	3,559	4,294	3,965	3,770	5,693	5,397	5,688	11,912	13,607	9,547																
	05.	3,448	3,668	3,005	3,279	5,432	5,492	3,641	...	4,622	3,735	5,703	5,470	5,485	11,881	13,634	9,453																
	06.	3,357	3,630	2,950	3,130	5,354	5,462	3,618	...	4,649	3,644	5,534	5,480	5,412	11,875	13,721	9,343																
	07.	3,043	2,974	2,996	3,858	5,349	5,217	3,527	...	4,749	3,584	5,404	5,132	5,325	11,839	13,695	9,268																
	08.	3,083	...	3,045	3,950	5,244	5,469	3,323	4,072	4,413	3,904	5,684	5,252	5,583	11,767	13,659	9,147																
	09.	2,826	...	2,862	3,913	5,068	5,329	3,349	...	4,239	3,760	5,639	5,238	5,462	11,908	13,747	8,982																
	10.	3,069	3,341	2,849	3,103	5,001	5,217	3,372	...	4,208	3,851	5,592	5,075	5,387	11,858	13,776	8,931																
	11.	3,043	3,000	3,227	4,185	5,164	5,180	3,455	...	3,972	3,933	5,489	4,817	5,316	11,878	13,783	8,881																
	12.	3,095	2,861	3,244	4,054	5,377	5,164	3,338	4,570	3,868	3,743	5,375	4,822	5,415	11,773	13,965	9,157																
2022.	01.	3,133	...	3,198	3,320	5,077	5,257	3,124	...	3,960	3,819	5,471	5,113	5,602	11,840	13,933	9,088																
	02.	2,958	...	3,087	3,670	5,287	5,164	3,206	...	3,837	3,445	5,332	5,192	5,566	11,815	13,947	8,822																
	03.	2,924	3,112	3,018	3,066	5,124	5,120	3,519	...	3,891	3,523	5,125	4,987	5,415	11,857	13,989	8,959																
	04.	3,001	2,841	3,078	2,956	5,201	5,177	3,275	...	3,816	3,453	5,101	5,202	5,205	11,850	13,987	8,932																
Iznosi kredita (novi poslovi)																	- u hiljadama KM -																
2021.	01.	2.119	...	393	914	34.821	18.096	14.847	...	2.172	7.111	32.988	5.317	18.404	555.169	111.852	47.639																
	02.	2.281	207	861	543	62.302	29.043	17.914	...	3.273	5.618	44.713	8.963	21.338	546.544	109.804	46.294																
	03.	2.426	454	982	969	75.720	35.693	21.019	680	3.309	4.947	56.821	12.845	11.175	551.786	109.453	45.110																
	04.	4.228	...	1.301	1.066	76.131	33.855	20.011	650	2.682	8.061	55.065	11.568	8.940	540.494	108.305	43.650																
	05.	4.461	364	3.411	631	70.717	30.789	23.647	...	3.622	10.583	49.395	11.334	10.430	548.612	108.297	42.764																
	06.	6.388	402	3.945	1.051	81.831	37.807	25.436	...	4.616	8.669	56.262	11.665	10.718	553.429	108.244	42.579																
	07.	8.569	1.200	3.861	1.535	88.314	38.097	21.382	...	4.761	7.296	50.869	9.968	11.223	556.597	107.946	42.758																
	08.	6.307	...	4.407	1.306	33.015	29.865	19.823	486	2.063	8.078	58.690	8.243	7.696	559.981	113.930	41.986																
	09.	8.296	...	5.273	1.647	35.938	33.693	18.740	...	2.083	6.080	62.591	9.594	10.539	560.716	112.129	41.979																
	10.	9.445	336	3.776	1.217	45.750	35.173	19.253	...	1.967	5.893	56.376	8.680	7.841	562.394	111.628	42.236																
	11.	9.390	690	8.079	4.075	44.788	37.003	21.032	...	2.611	8.541	46.066	2.668	7.548	564.767	111.939	41.969																
	12.	9.615	380	5.576	2.194	47.483	36.773	17.697	412	2.471	4.695	53.132	1.717	9.332	547.070	102.693	38.998																
2022.	01.	5.382	...	4.247	968	34.615	24.012	14.323	...	1.525	4.067	39.197	1.796	5.338	546.185	101.205	38.198																
	02.	7.833	...	4.028	1.652	54.559	40.705	14.997	...	2.929	4.519	60.143	2.817	9.394	541.897	100.158	39.386																
	03.	9.543	623	6.917	2.346	76.398	43.913	17.363	...	2.711	6.499	50.201	8.607	11.049	548.317	97.910	38.093																
	04.	7.486	1.805	8.121	3.739	79.785	43.770	17.036	...	3.897	6.435	32.847	3.003	7.362	537.065	98.692	37.771																

Napomena:

Od 1. jula 2017. godine nastupila je statusna promjena pripajanja supsidijarnog društva UniCredit Leasing d.o.o. Sarajevo društvu UniCredit Bank d.d. Mostar. U skladu s tim, Unicredit Leasing d.o.o. Sarajevo prestaje postojati zaključno s 30. junom 2017. godine a podaci pripojenog društva se iskazuju u sklopu izvještaja UniCredit Bank d.d. Mostar, počevši od izvještaja za juli 2017. godine

*Kamatne stope u tabeli za revolving kredite i kreditne kartice i iznosi tih kredita se odnose na postojeće poslove (preostala stanja).

IPFKS - inicijalni period fiksne kamatne stope

... nedovoljan broj podataka za objavljivanje

U sklopu kamatnih stopa na revolving kredite i kreditne kartice prikupljaju se i podaci o kreditnim karticama s kreditnom pogodnosti. S obzirom da kreditne kartice s kreditnom pogodnosti podrazumjevaju beskamatnu odgodu plaćanja (0% ks), iste se i ne publikuju.

Nema podataka za kamatne stope na kredite u stranoj valuti po kreditnim karticama i prekoračenjima stanovništvu.

T13: Kamatne stope na kredite nefinansijskim preduzećima

		Kamatne stope na kredite u KM				Kamatne stope na kredite u KM sa valutnom klauzulom									
Godina	Period	Do iznosa od 0,25 mil EUR	Preko 0,25 mil EUR do 1 mil EUR	Preko iznosa 1 mil EUR	Do iznosa od 0,25 mil EUR	Preko 0,25 mil EUR do 1 mil EUR	Preko iznosa 1 mil EUR	* Revolving krediti i prekoracenja							
		Promjenljiva stopa i do 1 godine IPFKS	Preko 1 do 5 godina IPFKS	Promjenljiva stopa i do 1 godine IPFKS											Promjenljiva stopa i do 1 godine IPFKS
Ponderisani mjesečni prosjeci													- u procentima, na godišnjem nivou -		
2021.	01.	3,773	4,140	2,755	2,951	4,507	4,308	3,947	3,949	3,664	4,216	...	2,939	2,936	
	02.	3,777	4,237	2,997	3,227	4,298	4,404	3,991	3,582	...	3,193	3,362	2,896	2,953	
	03.	3,603	3,977	2,866	2,928	4,563	4,694	4,149	3,708	3,821	...	3,931	2,883	2,951	
	04.	3,852	4,385	2,962	2,516	4,390	4,031	4,106	4,200	2,407	4,241	4,333	2,872	2,975	
	05.	3,712	3,927	3,011	3,054	4,360	4,309	4,034	3,853	3,955	2,874	3,016	
	06.	3,718	4,026	2,679	2,671	4,472	4,266	3,759	3,737	3,472	3,910	3,450	2,876	3,061	
	07.	3,776	3,833	3,122	2,866	4,076	4,361	4,171	3,942	3,044	...	3,686	2,903	3,043	
	08.	3,754	3,980	3,034	3,533	4,192	4,032	3,604	3,778	3,145	...	3,382	2,852	3,001	
	09.	3,673	4,055	3,251	2,881	4,119	3,598	3,583	3,777	3,010	4,304	3,091	2,885	2,978	
	10.	3,763	3,950	3,375	2,961	4,389	3,451	...	3,878	...	3,444	...	2,866	3,158	
	11.	3,587	4,049	3,113	2,441	4,191	3,752	4,255	3,257	2,679	...	3,787	2,855	3,180	
	12.	3,708	4,040	3,058	2,297	4,115	3,358	3,382	3,613	3,018	3,228	3,292	2,852	3,139	
2022.	01.	3,648	4,074	2,939	2,627	4,084	3,619	3,002	3,760	3,167	...	3,873	2,844	3,166	
	02.	3,630	4,056	2,936	3,145	4,177	3,434	...	3,408	2,730	3,512	...	2,808	3,223	
	03.	3,419	4,073	2,892	2,925	4,444	3,586	3,337	3,747	...	3,317	3,984	2,811	3,140	
	04.	3,624	3,969	2,773	2,431	4,135	3,608	3,479	3,991	2,826	2,775	3,187	
Iznos kredita (novi poslovi)													- u hiljadama KM -		
2021.	01.	31.868	7.709	33.571	22.137	6.333	4.046	5.484	11.978	1.791	4.774	...	2.612.980	331.976	
	02.	38.147	9.549	39.663	18.941	8.323	4.584	1.660	11.369	...	2.473	14.100	2.713.017	322.645	
	03.	58.722	20.342	66.238	54.273	10.499	9.366	2.863	12.579	6.276	...	28.782	2.737.680	316.460	
	04.	53.675	13.997	65.107	52.708	7.771	10.053	3.323	12.971	6.303	3.503	49.201	2.784.420	299.044	
	05.	54.634	11.563	43.638	19.644	11.280	8.552	2.371	20.622	12.777	2.799.720	281.865	
	06.	49.857	17.157	53.481	45.930	9.979	8.408	2.890	16.220	3.431	7.234	39.551	2.838.704	263.381	
	07.	36.568	11.076	37.683	38.725	14.807	4.373	1.850	20.499	5.128	...	28.149	2.812.486	254.552	
	08.	37.704	14.304	46.110	32.461	10.998	4.718	1.696	15.680	4.552	...	17.861	2.790.088	252.194	
	09.	41.715	18.846	48.727	56.474	10.393	6.194	1.575	7.252	6.300	3.820	9.989	2.793.433	252.458	
	10.	48.969	19.564	48.750	65.318	6.143	7.212	...	10.485	...	4.395	...	2.810.294	217.023	
	11.	51.810	20.850	65.950	50.035	8.371	10.121	1.373	25.212	10.111	...	18.278	2.813.908	208.498	
	12.	63.293	24.688	79.908	74.493	7.495	9.168	1.528	19.152	5.892	5.801	15.900	2.778.808	198.275	
2022.	01.	34.801	12.810	48.525	35.615	6.968	2.607	813	17.532	4.560	...	17.200	2.760.507	192.552	
	02.	40.299	17.582	53.592	38.088	9.681	10.056	...	10.199	3.602	3.084	...	2.860.842	184.099	
	03.	76.102	26.606	73.577	35.179	6.682	8.031	2.300	17.488	...	2.426	12.494	2.928.390	191.319	
	04.	64.682	25.916	66.300	50.298	9.241	6.919	2.200	19.080	9.696	2.966.638	183.092	

Napomena:

Od 1. jula 2017. godine nastupila je statusna promjena pripajanja supsidijarnog društva UniCredit Leasing d.o.o. Sarajevo društvu UniCredit Bank d.d. Mostar. U skladu s tim, Unicredit Leasing d.o.o. Sarajevo prestaje postojati zaključno s 30. junom 2017. godine a podaci pripojenog društva se iskazuju u sklopu izvještaja UniCredit Bank d.d. Mostar, počevši od izvještaja za juli 2017. godine

*Kamatne stope u tabeli za revolving kredite i kreditne kartice i iznosi tih kredita se odnose na postojeće poslove (preostala stanja).

IPFKS - inicijalni period fiksne kamatne stope

... nedovoljan broj podataka za objavljivanje

U sklopu kamatnih stopa na revolving kredite i kreditne kartice prikupljaju se i podaci o kreditnim karticama s kreditnom pogodnosti. S obzirom da kreditne kartice s kreditnom pogodnosti podrazumijevaju beskamatnu odgodu plaćanja (0% ks), iste se i ne publikuju.

Nema podataka za kamatne stope na kredite u stranoj valuti po kreditnim karticama i prekoračenjima nefinansijskim preduzećima.

T14: Kamatne stope na depozite stanovništva i nefinansijskih preduzeća

		Stanovništvo										Nefinansijska preduzeća									
		Depoziti u KM i depoziti sa valutnom klauzulom				Depoziti u EUR			Depoziti u stranoj valuti			Depoziti u KM i sa valutnom klauzulom				Depoziti u EUR			Depoziti u stranoj valuti		
		Sa dogovorenim dospijecem				Sa dogovorenim dospijecem			Sa dogovorenim dospijecem			Sa dogovorenim dospijecem				Sa dogovorenim dospijecem			Sa dogovorenim dospijecem		
Godina	Period	Do 1 godine	Preko 1 i do 2 godine	Preko 2 godine	* Depoziti po viđenju (prekonoćni)	Do 1 godine	Preko 1 i do 2 godine	Preko 2 godine	* Depoziti po viđenju (prekonoćni)	Sa dogovorenim dospijecem	* Depoziti po viđenju (prekonoćni)	Do 1 godine	Preko 1 i do 2 godine	Preko 2 godine	* Depoziti po viđenju (prekonoćni)	Do 1 godine	Preko 1 i do 2 godine	Preko 2 godine	* Depoziti po viđenju (prekonoćni)	* Depoziti po viđenju (prekonoćni)	
Ponderisani mjesečni prosjeci		- u procentima, na godišnjem nivou -																			
2021.	01.	0,125	1,037	1,038	0,068	0,152	0,966	1,074	0,049	0,437	0,034	0,362	0,568	1,075	0,024	...	0,879	1,348	0,009	0,030	
	02.	0,158	0,763	1,186	0,068	0,179	0,967	1,153	0,048	0,628	0,033	0,424	0,820	0,952	0,025	0,038	1,067	1,256	0,009	0,026	
	03.	0,256	0,548	1,020	0,067	0,174	1,133	1,316	0,045	0,355	0,033	0,653	0,268	1,102	0,021	...	1,064	1,227	0,020	0,030	
	04.	0,446	0,597	0,990	0,043	0,461	1,286	1,158	0,045	0,427	0,033	0,647	0,762	0,978	0,018	0,301	1,080	1,586	0,006	0,054	
	05.	0,313	0,591	0,853	0,043	0,378	1,052	1,274	0,045	0,616	0,032	0,534	0,860	1,065	0,022	1,155	0,006	0,040	
	06.	0,249	0,763	0,833	0,042	0,198	0,948	1,112	0,043	0,397	0,032	0,372	0,997	1,599	0,030	0,607	1,194	1,520	0,007	0,050	
	07.	0,264	0,846	0,872	0,042	0,284	1,049	1,179	0,043	0,313	0,032	0,470	0,813	1,244	0,021	0,610	1,055	...	0,006	0,044	
	08.	0,231	0,608	0,864	0,042	0,229	1,082	1,008	0,042	0,250	0,031	0,323	0,622	1,227	0,021	0,286	0,569	1,442	0,006	0,039	
	09.	0,204	0,527	0,735	0,041	0,237	0,920	0,929	0,042	0,231	0,031	0,474	0,401	0,811	0,022	...	0,229	1,009	0,006	0,045	
	10.	0,155	0,543	0,673	0,041	0,203	0,803	1,049	0,042	0,216	0,030	0,361	0,337	...	0,040	0,112	0,818	...	0,005	0,039	
	11.	0,133	0,560	0,585	0,041	0,159	0,733	0,794	0,054	0,140	0,030	0,337	0,397	0,691	0,023	0,243	0,533	1,362	0,005	0,039	
	12.	0,098	0,466	0,619	0,045	0,231	0,945	0,930	0,055	0,208	0,031	0,234	0,244	...	0,018	0,434	0,305	0,953	0,006	0,043	
2022.	01.	0,149	0,415	0,650	0,045	0,154	0,916	0,933	0,054	0,127	0,031	0,367	0,200	...	0,018	0,148	0,875	1,092	0,006	0,049	
	02.	0,161	0,343	0,661	0,035	0,215	0,906	1,054	0,053	0,190	0,031	0,207	0,208	0,696	0,014	...	0,375	...	0,017	0,049	
	03.	0,160	0,375	0,729	0,045	0,196	0,796	1,370	0,052	0,203	0,031	0,166	0,257	0,593	0,014	0,027	0,953	1,288	0,006	0,034	
	04.	0,222	0,455	0,670	0,046	0,175	0,859	1,000	0,052	0,172	0,031	0,137	0,236	0,519	0,016	0,384	0,370	0,935	0,007	0,034	
Iznosi depozita (novi poslovi)		- u hiljadama KM -																			
2021.	01.	5.685	14.219	18.292	5.272.476	10.333	58.629	49.260	1.858.054	5.207	384.668	6.976	8.247	593	3.842.840	...	9.972	13.326	955.103	122.049	
	02.	6.367	11.814	24.646	5.372.175	7.849	34.372	31.459	1.903.763	5.661	386.872	15.135	1.824	663	3.876.629	1.127	3.486	11.157	973.968	115.534	
	03.	3.976	21.909	19.283	5.427.656	7.043	30.361	57.918	1.990.236	3.687	399.524	4.163	1.121	13.844	3.906.287	...	42.164	7.610	1.000.320	109.391	
	04.	6.754	7.960	19.140	5.574.952	7.693	60.843	29.395	2.010.522	693	397.203	3.236	14.106	2.756	3.869.922	5.662	45.098	3.240	1.006.791	109.793	
	05.	4.754	10.040	16.571	5.616.284	7.547	24.682	20.480	2.031.245	1.871	406.280	5.484	7.758	5.820	4.074.861	3.716	1.037.026	127.918	
	06.	4.738	19.444	19.693	5.711.950	5.674	24.118	37.184	2.047.960	1.687	417.312	13.662	46.488	2.040	4.310.795	1.093	2.088	4.376	1.023.592	101.901	
	07.	9.428	11.038	13.216	5.787.252	6.171	33.168	19.936	2.069.591	882	423.455	9.325	26.517	17.246	4.393.847	9.088	630	...	1.103.570	113.950	
	08.	6.461	10.362	15.842	5.833.268	9.594	42.023	31.551	2.087.059	2.555	427.605	4.792	10.123	7.086	4.692.935	2.394	9.155	2.103	1.125.053	119.855	
	09.	16.718	13.071	17.198	5.905.359	8.996	38.013	42.756	2.106.492	3.995	432.682	13.068	1.742	2.387	4.510.782	...	16.798	10.524	1.095.031	102.869	
	10.	5.251	12.415	15.869	5.942.168	12.290	32.056	28.543	2.136.501	3.016	440.811	3.037	16.401	...	4.509.561	5.876	9.403	...	1.108.115	121.685	
	11.	7.974	8.343	12.012	5.979.774	7.826	43.279	42.730	2.129.522	1.260	449.822	21.742	5.667	798	4.687.605	12.403	4.398	7.161	1.190.419	114.724	
	12.	8.431	17.683	15.228	6.218.427	9.432	33.280	38.855	2.151.732	1.896	444.055	13.950	9.133	...	4.768.468	24.403	25.153	25.554	1.158.011	89.918	
2022.	01.	4.688	11.448	15.192	6.296.600	11.062	34.106	25.062	2.167.145	3.963	447.844	38.869	852	...	4.734.148	18.203	18.960	5.171	1.287.822	102.118	
	02.	4.522	9.455	8.937	6.176.989	9.542	28.190	25.893	2.149.503	2.824	432.624	33.982	4.312	4.050	4.617.554	...	49.934	...	1.221.880	95.687	
	03.	9.612	6.974	12.805	5.850.702	25.653	33.125	32.502	2.062.502	3.832	411.826	40.220	6.160	41.303	4.570.131	1.089	35.244	9.478	1.256.150	130.871	
	04.	10.970	8.043	14.407	5.929.910	23.158	25.791	20.642	2.092.672	857	417.447	14.217	1.349	28.915	4.600.766	26.024	58.211	27.474	1.142.376	103.910	

Napomena:

*Kamatne stope na depozite po viđenju i iznosi tih depozita se odnose na postojeće poslove (preostala stanja).

Kamatne stope na depozite s dogovorenim dospijecem i iznosi tih depozita se odnose na nove poslove.

... nedovoljan broj podataka za objavljivanje.

Depoziti u stranoj valuti obuhvaćaju sve strane valute osim EUR

T15: Prosječne obavezne rezerve

- u hiljadama KM -

Godina	Mjesec	Osnovica za obračun obavezne rezerve	Prosječne obavezne rezerve	Prosječan saldo računa obaveznih rezervi kod CBBiH	Razlika
1	2	3	4	5	6=5-4
2012.		14.755.574	1.257.850	2.711.013	1.453.163
2013.		15.162.241	1.290.758	3.103.865	1.813.107
2014.		15.999.278	1.370.137	3.577.824	2.207.688
2015.		16.664.525	1.432.593	3.770.500	2.337.907
2016.		20.070.713	2.007.071	4.188.236	2.181.165
2017.		21.224.853	2.122.485	4.303.340	2.180.855
2018.		23.537.084	2.353.708	5.205.234	2.851.526
2019.		25.752.968	2.575.297	5.589.021	3.013.724
2020.		26.950.173	2.695.017	5.409.751	2.714.733
2021.		28.677.192	2.867.719	6.302.482	3.434.762
2021.	01.	27.546.321	2.754.632	5.888.091	3.133.459
	02.	27.603.787	2.760.379	5.832.372	3.071.994
	03.	27.787.510	2.778.751	5.905.814	3.127.063
	04.	27.906.738	2.790.674	6.056.985	3.266.311
	05.	28.446.483	2.844.648	6.079.976	3.235.328
	06.	28.643.403	2.864.340	6.144.922	3.280.582
	07.	28.818.942	2.881.894	6.082.809	3.200.914
	08.	29.075.074	2.907.507	6.205.038	3.297.531
	09.	29.396.044	2.939.604	6.547.961	3.608.357
	10.	29.435.893	2.943.589	6.679.032	3.735.443
	11.	29.631.656	2.963.166	7.040.915	4.077.749
	12.	29.834.458	2.983.446	7.165.866	4.182.420
2022.	01.	30.100.075	3.010.007	7.060.649	4.050.642
	02.	30.143.954	3.014.395	6.940.641	3.926.246
	03.	29.609.812	2.960.981	6.366.329	3.405.348
	04.	29.109.559	2.910.956	6.257.008	3.346.052

Napomena:

Od 1. jula 2016. godine stopa obavezne rezerve koju primjenjuje CBBiH na osnovicu za obračun obavezne rezerve iznosi 10%.

Od 1. jula 2016. godine CBBiH primjenjuje nove stope za obračun naknade na sredstva na računu rezervi banaka: Centralna banka BiH na računu rezervi komercijalne banke u obračunskom periodu ne obračunava naknadu na iznos sredstava obavezne rezerve, a na iznos sredstava iznad obavezne rezerve obračunava naknadu po stopi koja je jednaka 50% stope koju primjenjuje Europska centralna banka na depozite komercijalnih banaka (Deposit Facility Rate).
Od 1. maja 2015. godine Centralna banka obračunava naknadu banci na iznos sredstava te banke na računu rezervi kod Centralne banke u obračunskom periodu, kako slijedi:

- na iznos obavezne rezerve – prosjek EONIA-e koji je u istom periodu zabilježen na tržištu umanjen za 10 baznih poena, ili minimum nula;
- na iznos sredstava iznad obavezne rezerve – nulta stopa naknade.

Nulta stopa naknade na obaveznu rezervu primjenjuje se u slučaju da je prosječna EONIA umanjena za 10 baznih poena imala negativnu vrijednost.

Od 1. septembra 2014. godine stopa naknade se utvrđuje na osnovu ponderisanog prosjeka kamatnih stopa koje je u istom periodu na tržištu ostvarila Centralna banka na depozite investirane do mjesec dana, s tim da se na iznos obavezne rezerve obračunava 70% ili minimum nula, a na iznos sredstava iznad obavezne rezerve 90% od navedene stope ili minimum nula.

Od 1. avgusta 2011. godine stopa naknade se utvrđuje na osnovu ponderisanog prosjeka kamatnih stopa koje je u istom periodu na tržištu ostvarila Centralna banka na depozite investirane do mjesec dana, s tim da se na iznos obavezne rezerve obračunava 70%, a na iznos sredstava iznad obavezne rezerve 90% od navedene stope.

Od 1. februara 2011. godine stopa obavezne rezerve na depozite i pozajmljena sredstva sa ugovorenim rokom dospjeća do jedne godine je smanjena sa 14% na 10%, dok je stopa obavezne rezerve na depozite i pozajmljena sredstva sa ugovorenim rokom dospjeća preko jedne godine ostala nepromjenjena.

Od 1. jula 2010. godine stopa naknade na iznos obavezne rezerve je promjenjena i obračunava se na osnovu prosjeka kamatne stope koju je u istom periodu ostvarila Centralna banka na "overnight" depozite, dok je stopa naknade na iznos sredstava iznad obavezne rezerve ostala nepromjenjena.

Od 1. maja 2009. godine stopa obavezne rezerve na depozite i pozajmljena sredstva sa ugovorenim rokom dospjeća preko jedne godine iznosi 7%.

Od 1. aprila 2009. godine stopa naknade se utvrđuje:

- na iznos sredstava koji je banka dužna da drži kao obavezne rezerve po stopi 0.50%,
- na iznos sredstava iznad obavezne rezerve po stopi koja se utvrđuje na osnovu prosjeka kamatnih stopa koje je u istom periodu na tržištu ostvarila Centralna banka na depozite investirane do mjesec dana.

Od 1. januara 2009. godine stopa obavezne rezerve je 14% na depozite i pozajmljena sredstva sa ugovorenim rokom dospjeća do jedne godine, a 10% na depozite i pozajmljena sredstva sa ugovorenim rokom dospjeća preko jedne godine.

Od 11. oktobra 2008. godine stopa obavezne rezerve je smanjena sa 18% na 14%.

Od 1. januara 2008. godine stopa obavezne rezerve je povećana sa 15% na 18%.

*Osnovicu za obračun obavezne rezerve čine depoziti i pozajmljena sredstva u domaćoj (U KM i u KM sa valutnom klauzulom) i drugim stranim valutama izraženi u KM.

T16: Indeks industrijske proizvodnje

Godina	Mjesec	Mjesec / prethodni mjesec tekuće godine		Mjesec / isti mjesec prethodne godine		Mjesec / ø2015	Mjesec / prosjek prethodne godine
		FBiH	RS	FBiH	RS	BiH	BiH
2012.	12.	99,6	100,0	92,1	...
2013.	12.	107,8	104,7	96,8	...
2014.	12.	97,9	99,7	97,0	...
2015.	12.	101,7	99,5	100,0	...
2016.	12.	103,8	118,4	104,4	...
2017.	12.	100,4	97,3	107,7	...
2018.	12.	100,8	104,2	109,4	...
2019.	12.	88,1	97,3	103,6	...
2020.	12.	103,1	103,7	97,0	...
2021.	12.	107,4	106,6	114,8	...
2021.	01.	93,5	78,9	98,8	100,1	95,0	97,9
	02.	103,6	114,2	102,2	117,7	101,5	104,6
	03.	109,6	108,1	116,8	111,0	110,9	114,3
	04.	99,3	91,4	125,9	120,6	107,2	110,5
	05.	90,7	99,9	114,1	114,8	100,1	103,2
	06.	108,4	108,6	115,0	120,4	108,8	112,2
	07.	99,7	96,4	108,6	104,9	107,5	110,8
	08.	91,4	95,5	108,4	105,4	99,7	102,8
	09.	112,0	103,2	109,4	106,7	108,7	112,1
	10.	102,5	100,7	108,6	102,8	110,8	114,2
	11.	96,4	113,1	105,2	110,9	112,2	115,7
	12.	102,7	101,9	107,4	106,6	114,8	118,4
2022.	01.	89,8	76,0	103,2	102,7	97,5	91,6
	02.	103,8	109,0	103,4	98,1	102,8	96,6
	03.	112,6	119,0	106,3	107,9	117,9	110,8
	04.	96,7	93,2	103,5	110,0	112,4	105,7

Izvor:

Agencija za statistiku BiH, Federalni zavod za statistiku FBiH (korigovani podaci) i Republički zavod za statistiku RS

Napomena:

Indeks industrijske proizvodnje predstavljen mjesec / isti mjesec prethodne godine predstavlja godišnji indeks na mjesečnom nivou.

T17: Indeks potrošačkih cijena za BiH

Indeks potrošačkih cijena (CPI)				
Godina	Mjesec	Mjesec/ prethodni mjesec tekuće godine	Mjesec/ isti mjesec prethodne godine	Period/ isti period prethodne godine
2012.	12.	...	101,8	102,1
2013.	12.	...	98,8	99,9
2014.	12.	...	99,6	99,1
2015.	12.	...	98,7	99
2016.	12.	...	99,7	98,9
2017.	12.	...	101,3	101,2
2018.	12.	...	101,6	101,4
2019.	12.	...	99,9	100,6
2020.	12.	...	98,4	99,0
2021.	12.	...	106,3	102,0
2021.	01.	100,4	98,3	98,3
	02.	100,5	98,7	98,5
	03.	100,8	99,5	98,8
	04.	99,7	100,9	99,3
	05.	100,0	101,7	99,8
	06.	100,1	101,7	100,1
	07.	99,9	101,9	100,4
	08.	100,2	102,3	100,6
	09.	100,7	103,0	100,9
	10.	102,0	104,3	101,2
	11.	101,2	105,4	101,6
	12.	100,7	106,3	102,0
2022.	01.	101,1	107,0	107,0
	02.	101,5	108,1	107,5
	03.	102,8	110,2	108,4
	04.	102,4	113,2	109,6

Izvor:

Agencija za statistiku BiH

Napomena:

Indeks potrošačkih cijena s privremenim umanjima cijena je vid indeksa potrošačkih cijena kod čijeg se izračunavanja uzima u obzir sniženje cijena pojedinih roba i usluga, u skladu s Regulativom EU broj: 2602/2000.

T18: Platni bilans BiH

- u milionima KM -

	2012.	2013.	2014.	2015.	2016.	2017.	2018.	2019.	2020.	2021.
TEKUĆI RAČUN	-2.266	-1.425	-1.983	-1.458	-1.424	-1.520	-1.094	-985	-1.286	-802
Roba - saldo	-7.779	-7.099	-7.874	-7.176	-7.089	-7.417	-7.521	-7.965	-6.291	-7.196
Izvoz robe	6.067	6.645	6.847	7.196	7.700	9.341	10.418	10.180	9.423	12.713
Uvoz robe	13.846	13.743	14.721	14.372	14.789	16.758	17.940	18.145	15.714	19.909
Usluge - saldo	1.631	1.624	1.698	1.951	2.118	2.329	2.612	2.793	1.510	2.587
Izvoz usluga	2.416	2.391	2.452	2.962	3.168	3.484	3.832	4.140	2.403	3.735
Uvoz usluga	785	768	754	1.012	1.051	1.154	1.220	1.347	893	1.149
Primarni dohodak - saldo	205	357	224	195	41	-263	-195	-115	-296	-350
Potražuje	874	864	955	929	929	969	1.026	1.132	784	971
Duguje	669	507	731	734	889	1.233	1.221	1.248	1.079	1.321
Sekundarni dohodak - saldo	3.676	3.694	3.969	3.573	3.507	3.831	4.010	4.303	3.791	4.157
Potražuje	3.954	3.973	4.267	3.909	3.852	4.192	4.404	4.715	4.224	4.613
Duguje	277	279	298	336	345	362	394	412	433	456
KAPITALNI RAČUN	334	337	442	364	300	342	305	387	318	284
Potražuje	334	337	442	364	300	342	311	390	326	284
Duguje	0	0	0	0	0	0	6	2	8	0
FINANSIJSKI RAČUN	-1.806	-909	-1.428	-885	-817	-898	-801	-396	-773	9
Direktne investicije	-506	-342	-784	-509	-550	-717	-960	-543	-581	-796
Neto finansijska aktiva	91	126	15	167	5	173	32	216	132	74
Neto finansijska pasiva	597	468	799	675	555	890	992	760	713	870
Portfolio investicije	19	144	107	110	167	157	256	218	11	111
Neto finansijska aktiva	-43	80	36	51	99	92	254	183	-19	324
Neto finansijska pasiva	-62	-64	-71	-58	-68	-64	-2	-35	-30	214
Financijski derivativi	0	0	0	0	1	1	-5	-1	0	1
Neto finansijska aktiva	0	0	0	0	0	-4	-7	-12	-7	-3
Neto finansijska pasiva	0	0	0	0	-1	-5	-2	-11	-7	-4
Ostale investicije	-1.391	-1.420	-1.463	-1.366	-1.365	-1.473	-1.205	-1.004	-1.449	-2.002
Neto finansijska aktiva	-387	-238	-584	-417	-294	-690	286	-12	-177	-59
Valuta i depoziti	-483	-339	-598	-366	-316	-547	-59	-28	-228	-121
Zajmovi	-18	5	-23	-80	-74	-289	223	-90	-13	-45
Osiguranje i mirovine	18	15	9	-75	20	20	30	22	27	36
Trgovinski krediti i avansi	89	89	86	92	81	100	98	73	60	81
Ostala finansijska aktiva	8	-8	-59	12	-4	26	-6	10	-24	-10
Neto finansijska pasiva	1.004	1.182	878	950	1.070	783	1.491	992	1.272	1.942
Valuta i depoziti	-83	-119	-281	-58	-107	69	393	75	-811	-286
Zajmovi	546	768	645	522	698	127	463	323	1.489	889
Osiguranje i mirovine	7	12	17	-8	-4	-5	-10	-10	-5	-2
Trgovinski krediti i avansi	514	510	526	523	487	582	618	619	582	750
Ostala finansijska pasiva (uključujući i SDR)	21	10	-29	-28	-3	10	27	-15	16	591
Rezervna aktiva	73	709	712	881	930	1.136	1.114	935	1.246	2.695
Monetarno zlato	1	77	0	0	0	0	0	0	0	0
Valuta i depoziti	-2.051	-117	-36	-1.121	2.033	-230	253	238	549	441
Vrijednosni papiri	2.079	792	766	2.004	-1.102	1.367	860	699	696	2.254
Ostala rezervna aktiva	43	-43	-17	-1	-1	-1	1	-2	1	0
NETO GREŠKE I PROPUSTI	127	179	113	209	306	281	-12	202	196	526

Napomena:

Platni bilans BiH urađen je u skladu sa metodologijom MMF-a (Priručnik za platni bilans i međunarodnu investicijsku poziciju, šesto izdanje – BPM6) Detaljnija metodološka objašnjenja se nalaze na web stranici, www.cbbh.ba/ pod statistika.

T18: Platni bilans BiH

- u milionima KM -

	Q1 2019.	Q2 2019.	Q3 2019.	Q4 2019.	Q1 2020.	Q2 2020.	Q3 2020.	Q4 2020.	Q1 2021.	Q2 2021.	Q3 2021.	Q4 2021.
TEKUĆI RAČUN	-401	-254	-3	-327	-250	-332	-398	-306	-99	-338	-123	-242
Roba - saldo	-1.872	-2.082	-1.987	-2.025	-1.602	-1.423	-1.660	-1.606	-1.339	-1.756	-2.014	-2.087
Izvoz robe	2.368	2.694	2.585	2.532	2.389	2.048	2.354	2.633	2.745	3.047	3.254	3.667
Uvoz robe	4.241	4.775	4.572	4.557	3.991	3.471	4.013	4.239	4.084	4.803	5.268	5.754
Usluge - saldo	514	827	878	574	433	341	358	378	370	547	877	792
Izvoz usluga	765	1.145	1.368	861	678	498	623	604	574	796	1.274	1.092
Uvoz usluga	251	319	490	287	245	157	265	227	204	248	397	300
Primarni dohodak - saldo	14	-133	-26	29	3	-156	-82	-61	-37	-191	-89	-34
Potražuje	283	259	269	321	242	171	172	198	229	241	260	241
Duguje	269	392	295	292	239	327	254	259	266	432	349	275
Sekundarni dohodak - saldo	943	1.133	1.132	1.094	916	906	986	984	906	1.061	1.103	1.087
Potražuje	1.035	1.232	1.239	1.210	1.016	1.002	1.104	1.102	1.016	1.175	1.206	1.217
Duguje	91	99	106	116	100	96	118	119	110	113	103	130
KAPITALNI RAČUN	95	98	98	96	67	65	87	98	57	64	85	79
Potražuje	95	99	99	97	69	67	89	100	57	64	85	79
Duguje	1	1	1	1	2	2	2	2	0	0	0	0
FINANSIJSKI RAČUN	-417	-239	148	112	-310	-326	-120	-18	-168	-71	196	52
Direktne investicije	-270	-406	-89	222	-233	-215	-168	35	-326	-402	-266	198
Neto finansijska aktiva	-1	24	-24	218	17	6	6	103	27	22	37	-12
Neto finansijska pasiva	269	429	65	-4	250	221	175	67	353	424	303	-210
Portfolio investicije	64	111	14	29	-55	30	-3	39	67	-232	223	53
Neto finansijska aktiva	65	94	15	9	-48	14	-1	17	67	42	183	32
Neto finansijska pasiva	1	-17	1	-20	7	-16	2	-22	0	274	-40	-20
Financijski derivativi	0	0	-1	0	0	0	-1	1	0	1	0	0
Neto finansijska aktiva	-1	-1	-10	-1	-4	-1	-2	0	-1	-1	0	-1
Neto finansijska pasiva	0	-1	-9	0	-4	-1	-1	-1	-1	-1	0	-1
Ostale investicije	15	-437	-158	-424	123	-657	-272	-643	215	-26	-1.020	-1.171
Neto finansijska aktiva	92	-125	49	-28	146	-63	-78	-182	344	176	-157	-422
Valuta i depoziti	76	-113	110	-101	137	-83	-83	-199	343	151	-162	-454
Zajmovi	-6	-42	-93	51	16	4	-22	-11	-7	-11	-25	-1
Osiguranje i mirovine	1	10	7	3	4	11	10	2	7	10	10	9
Trgovinski krediti i avansi	20	18	16	19	16	14	14	16	19	19	20	23
Ostala finansijska aktiva	0	1	10	-1	-26	-9	2	9	-17	7	-1	1
Neto finansijska pasiva	77	312	208	395	24	594	194	460	130	201	863	748
Valuta i depoziti	-238	182	-46	177	-243	-365	-209	6	-207	-104	-74	99
Zajmovi	166	-111	167	102	112	827	272	278	183	128	141	438
Osiguranje i mirovine	-4	-2	-1	-2	-2	-2	-1	-1	0	-1	-2	1
Trgovinski krediti i avansi	146	163	156	154	145	130	147	160	153	181	197	219
Ostala finansijska pasiva (uključujući i SDR)	8	80	-68	-35	11	4	-16	17	2	-2	600	-9
Rezervna aktiva	-225	492	382	286	-145	516	325	550	-123	588	1.258	972
Monetarno zlato	0	0	0	0	0	0	0	0	0	0	0	0
Valuta i depoziti	-229	283	44	140	75	-95	256	312	-668	54	701	354
Vrijednosni papiri	6	209	338	145	-223	611	71	237	545	530	557	621
Ostala rezervna aktiva	-2	0	0	0	3	0	-3	0	0	3	0	-3
NETO GREŠKE I PROPUSTI	-110	-83	52	343	-127	-59	192	190	-125	202	234	215

Napomena:

Platni bilans BiH urađen je u skladu sa metodologijom MMF-a (Priručnik za platni bilans i međunarodnu investicijsku poziciju, šesto izdanje – BPM6) Detaljnija metodološka objašnjenja se nalaze na web stranici, www.cbbh.ba/ pod statistika.

T19: Međunarodna investicijska pozicija (MIP)

- u milionima KM -

	2012.	2013.	2014.	2015.	2016.	2017.	2018.	2019.	2020.	2021.
NETO POZICIJA	-15.178	-15.101	-15.509	-15.692	-15.282	-14.545	-14.100	-12.932	-11.842	-11.717
AKTIVA	12.321	13.466	13.983	14.597	15.816	17.045	19.326	21.159	22.469	25.122
Direktne investicije	560	695	708	878	933	1.157	1.268	1.381	1.513	1.394
Vlasnički vrijednosni papiri i dionice u investicionim fondovima	297	291	299	362	370	427	468	602	714	785
Zaduženje (razni dužnički instrumenti)	263	404	410	516	562	730	799	779	799	608
Portfolio investicije	466	532	569	582	674	764	1.018	1.204	1.185	1.508
Vlasnički vrijednosni papiri i dionice u investicionim fondovima	23	23	31	33	39	44	41	39	38	88
Zaduženje (razni dužnički instrumenti)	444	509	538	550	635	720	977	1.165	1.147	1.421
Finansijski derivativi	0	0	0	0	2	0	0	1	0	0
Ostale investicije	4.786	5.171	4.880	4.530	4.677	4.509	5.415	5.975	5.902	5.870
Ostali vlasnički kapital	29	47	48	52	48	52	54	64	72	66
Valuta i Depoziti	2.985	3.288	2.982	2.870	3.127	3.191	3.952	4.350	4.297	4.259
Zajmovi	329	334	311	232	158	176	249	209	196	374
Osiguranje, penzije i ostali standardizovani sistemi osiguranja	61	58	110	88	87	92	89	94	105	99
Trgovinski krediti i avansi	1.177	1.181	1.201	1.026	990	943	1.021	1.199	1.195	1.036
Ostala potraživanja/obaveze	205	263	228	262	267	55	49	60	36	36
Rezervna aktiva	6.509	7.068	7.826	8.606	9.531	10.614	11.626	12.598	13.869	16.349
Valuta i depoziti	2.335	2.218	2.182	1.132	3.165	2.935	3.188	3.426	3.975	4.416
Vrijednosni papiri	3.877	4.592	5.384	7.288	6.158	7.474	8.225	8.917	9.601	11.630
Ostala rezervna aktiva	297	258	260	186	208	205	212	254	292	304
PASIVA	27.499	28.567	29.492	30.290	31.098	31.590	33.426	34.091	34.311	36.839
Direktne investicije	11.324	12.231	12.253	13.063	13.382	14.166	14.957	15.417	15.494	16.569
Vlasnički vrijednosni papiri i dionice u investicionim fondovima	8.006	8.872	8.449	9.516	9.698	10.517	11.364	11.659	12.117	14.227
Zaduženje (razni dužnički instrumenti)	3.318	3.360	3.803	3.547	3.684	3.649	3.592	3.758	3.377	2.342
Portfolio investicije	703	544	474	349	299	240	246	206	180	364
Vlasnički vrijednosni papiri i dionice u investicionim fondovima	123	127	118	56	79	93	98	99	111	108
Zaduženje (razni dužnički instrumenti)	580	417	355	293	220	147	148	107	69	255
Finansijski derivativi	0	0	0	0	2	0	0	1	2	0
Ostale investicije	15.472	15.792	16.766	16.878	17.416	17.184	18.223	18.467	18.635	19.906
Ostali vlasnički kapital	66	42	50	47	26	29	36	47	52	70
Valuta i Depoziti	2.053	1.934	1.653	1.595	1.489	1.554	2.751	2.825	2.015	1.730
Zajmovi	10.758	11.113	12.310	12.632	13.074	12.890	12.494	12.547	13.384	14.303
Osiguranje, penzije i ostali standardizovani sistemi osiguranja	17	16	17	18	19	22	23	24	27	29
Trgovinski krediti i avansi	2.179	2.231	2.284	2.119	2.341	2.243	2.435	2.550	2.684	2.682
Ostale obaveze	32	105	76	68	65	73	102	84	100	87
Specijalna prava vučenja (Neto stvorene finansijske obaveze)	367	352	375	401	401	374	382	389	373	1.005

Napomena:

Međunarodna investicijska pozicija (MIP) za BiH kompilirana je u skladu sa najnovijom metodologijom Međunarodnog monetarnog fonda za kompilaciju statistike platnog bilansa (BOP) i međunarodne investicijske pozicije, šesto izdanje (BPM6). Kompilacija međunarodne investicijske pozicije uključuje i redovnu godišnju reviziju prethodno objavljenih podataka za tri godine unazad, u skladu s najnovijim dostupnim izvornim podacima. Skraćena verzija primijenjena metodologije za kompilaciju MIP za BiH dostupna je na web stranici CBBiH.

T19: Međunarodna investicijska pozicija (MIP)

- u milionima KM -

	Q1 2019.	Q2 2019.	Q3 2019.	Q4 2019.	Q1 2020.	Q2 2020.	Q3 2020.	Q4 2020.	Q1 2021.	Q2 2021.	Q3 2021.	Q4 2021.
NETO POZICIJA	-14.081	-14.151	-13.372	-12.932	-12.869	-13.174	-12.513	-11.842	-12.049	-12.161	-11.859	-11.717
AKTIVA	19.511	19.921	20.786	21.159	20.921	21.239	21.645	22.469	22.659	23.270	24.471	25.122
Direktne investicije	1.266	1.290	1.266	1.381	1.398	1.404	1.410	1.513	1.368	1.390	1.428	1.394
Vlasnički vrijednosni papiri i dionice u investicionim fondovima	480	527	544	602	607	610	627	714	730	756	773	785
Zaduženje (razni dužnički instrumenti)	786	763	721	779	791	794	783	799	638	634	655	608
Portfolio investicije	1.083	1.178	1.193	1.204	1.156	1.170	1.169	1.185	1.246	1.288	1.472	1.508
Vlasnički vrijednosni papiri i dionice u investicionim fondovima	40	41	44	39	34	36	34	38	41	34	74	88
Zaduženje (razni dužnički instrumenti)	1.043	1.137	1.149	1.165	1.122	1.134	1.135	1.147	1.205	1.255	1.398	1.421
Finansijski derivativi	1	1	1	1	1	0	0	0	2	0	1	0
Ostale investicije	5.687	5.430	5.873	5.975	5.905	5.642	5.721	5.902	6.402	6.411	6.155	5.870
Ostali vlasnički kapital	54	54	54	64	62	64	65	72	73	65	65	66
Valuta i Depoziti	4.185	3.937	4.404	4.350	4.283	4.026	4.123	4.297	4.642	4.720	4.539	4.259
Zajmovi	235	186	114	209	224	228	207	196	390	379	354	374
Osiguranje, penzije i ostali standardizovani sistemi osiguranja	93	89	89	94	102	99	102	105	112	100	99	99
Trgovinski krediti i avansi	1.070	1.113	1.150	1.199	1.199	1.199	1.197	1.195	1.157	1.112	1.061	1.036
Ostala potraživanja/obaveze	50	51	62	60	34	25	27	36	28	34	37	36
Rezervna aktiva	11.474	12.022	12.453	12.598	12.461	13.023	13.345	13.869	13.640	14.180	15.416	16.349
Valuta i depoziti	2.959	3.242	3.286	3.426	3.501	3.407	3.663	3.975	3.307	3.361	4.061	4.416
Vrijednosni papiri	8.298	8.547	8.914	8.917	8.689	9.316	9.380	9.601	10.059	10.534	11.065	11.630
Ostala rezervna aktiva	216	233	254	254	270	301	303	292	274	284	289	304
PASIVA	33.593	34.072	34.159	34.091	33.789	34.413	34.157	34.311	34.708	35.431	36.330	36.839
Direktne investicije	15.198	15.526	15.565	15.417	15.236	15.579	15.492	15.494	15.936	16.355	16.642	16.569
Vlasnički vrijednosni papiri i dionice u investicionim fondovima	11.449	11.749	11.767	11.659	11.714	11.873	11.980	12.117	12.918	14.018	14.285	14.227
Zaduženje (razni dužnički instrumenti)	3.749	3.777	3.797	3.758	3.522	3.706	3.512	3.377	3.018	2.338	2.357	2.342
Portfolio investicije	242	239	226	206	220	199	197	180	177	451	407	364
Vlasnički vrijednosni papiri i dionice u investicionim fondovima	102	98	98	99	107	110	113	111	111	111	111	108
Zaduženje (razni dužnički instrumenti)	140	141	128	107	113	89	84	69	66	340	296	255
Finansijski derivativi	0	1	0	1	1	1	1	2	0	0	0	0
Ostale investicije	18.152	18.306	18.367	18.467	18.332	18.634	18.467	18.635	18.595	18.625	19.281	19.906
Ostali vlasnički kapital	42	40	36	47	49	49	50	52	59	59	59	70
Valuta i Depoziti	2.513	2.695	2.650	2.825	2.583	2.218	2.008	2.015	1.808	1.699	1.631	1.730
Zajmovi	12.611	12.482	12.622	12.547	12.604	13.242	13.275	13.384	13.574	13.742	13.842	14.303
Osiguranje, penzije i ostali standardizovani sistemi osiguranja	23	23	23	24	26	25	26	27	28	29	29	29
Trgovinski krediti i avansi	2.465	2.493	2.523	2.550	2.585	2.614	2.647	2.684	2.652	2.625	2.644	2.682
Ostale obaveze	108	188	120	84	95	100	84	100	95	93	92	87
Specijalna prava vučenja (Neto stvorene finansijske obaveze)	389	384	394	389	392	387	378	373	379	377	984	1.005

Napomena:

Međunarodna investicijska pozicija (MIP) za BiH kompilirana je u skladu sa najnovijom metodologijom Međunarodnog monetarnog fonda za kompilaciju statistike platnog bilansa (BOP) i međunarodne investicijske pozicije, šesto izdanje (BPM6). Kompilacija međunarodne investicijske pozicije uključuje i redovnu godišnju reviziju prethodno objavljenih podataka za tri godine unazad, u skladu s najnovijim dostupnim izvornim podacima. Skraćena verzija primijenjene metodologije za kompilaciju MIP za BiH dostupna je na web stranici CBBiH.

T20: Vanjskotrgovinska razmjena BiH

- u milionima KM -

Godina	Mjesec	Izvoz robe	Uvoz robe	Saldo izvoza i uvoza robe	Pokrivenost uvoza izvozom u %
1	2	3	4	5=(3-4)	6=(3/4)*100
2012.		7.858	15.253	-7.395	51,5
2013.		8.380	15.170	-6.790	55,2
2014.		8.682	16.199	-7.518	53,6
2015.		8.987	15.852	-6.865	56,7
2016.		9.418	16.161	-6.743	58,3
2017.		11.055	18.186	-7.130	60,8
2018.		11.900	19.274	-7.374	61,7
2019.		11.493	19.499	-8.006	58,9
2020.		10.521	16.886	-6.365	62,3
2021.		14.274	21.597	-7.323	66,1
2021.	01.	885	1.167	-282	75,8
	02.	1.028	1.462	-433	70,3
	03.	1.156	1.775	-619	65,1
	04.	1.114	1.699	-585	65,6
	05.	1.055	1.686	-631	62,6
	06.	1.257	1.826	-569	68,9
	07.	1.177	1.921	-744	61,3
	08.	1.083	1.757	-674	61,6
	09.	1.334	2.019	-685	66,1
	10.	1.353	2.026	-673	66,8
	11.	1.454	2.105	-651	69,1
	12.	1.378	2.155	-777	63,9
2022.	01.	1.322	1.712	-389	77,3
	02.	1.375	2.073	-698	66,3
	03.	1.595	2.515	-920	63,4
	04.	1.610	2.371	-761	67,9

Napomena:

Korišteni su najnoviji podaci Agencije za statistiku Bosne i Hercegovine o vrijednosti izvoza i uvoza robe po specijalnom sistemu trgovine i nisu uključena prilagođenja obuhvata i vrijednosti koja se rade u svrhu izvještavanja o platnom bilansu.

T21: Izvoz robe po zemljama destinacije

- u hiljadama KM -

Godina	Mjesec	Njemačka	Hrvatska	Italija	Srbija	Slovenija	Austrija	Turska	Crna Gora	Ostale zemlje	Ukupno
2012.		1.210.103	1.165.019	939.241	710.002	653.304	654.764	182.874	249.230	2.093.426	7.857.962
2013.		1.310.844	1.194.637	1.003.294	766.745	686.503	687.565	174.625	270.745	2.285.317	8.380.275
2014.		1.317.490	955.047	1.195.438	800.690	697.785	755.827	234.392	293.818	2.431.255	8.681.742
2015.		1.412.906	925.166	1.214.930	770.695	748.870	743.062	354.630	262.844	2.554.212	8.987.315
2016.		1.479.411	985.360	1.131.096	822.846	807.200	730.590	401.047	240.751	2.819.806	9.418.109
2017.		1.595.704	1.284.200	1.209.035	1.093.685	973.397	899.235	431.094	352.507	3.216.524	11.055.383
2018.		1.741.537	1.464.002	1.352.791	1.251.474	1.057.052	1.020.991	323.223	402.113	3.287.069	11.900.251
2019.		1.675.709	1.399.922	1.300.534	1.308.885	1.006.226	1.089.881	292.554	407.303	3.011.551	11.492.564
2020.		1.630.844	1.362.907	1.015.184	1.152.068	954.078	1.005.509	314.249	293.645	2.792.675	10.521.159
2021.		2.137.576	1.864.306	1.608.291	1.722.477	1.219.184	1.284.935	358.064	394.449	3.684.248	14.273.529
2021.	01.	140.917	121.190	85.774	88.353	80.900	82.549	25.916	22.593	236.551	884.744
	02.	152.949	154.272	94.448	105.780	94.088	89.389	27.910	36.378	272.900	1.028.113
	03.	165.770	167.940	114.340	121.688	106.254	106.299	42.903	42.175	288.217	1.155.586
	04.	173.329	151.605	118.824	132.828	101.227	106.741	22.748	31.588	275.080	1.113.969
	05.	156.116	149.688	117.632	108.287	99.057	103.419	19.023	27.660	274.080	1.054.963
	06.	179.630	164.172	149.028	138.910	105.851	115.617	22.585	30.191	351.145	1.257.129
	07.	178.431	155.257	153.938	134.807	103.758	103.739	22.612	31.966	292.467	1.176.977
	08.	174.848	141.638	104.545	142.054	85.884	109.272	26.094	30.821	267.852	1.083.008
	09.	200.287	159.917	157.651	156.017	104.978	121.471	30.195	31.779	371.999	1.334.295
	10.	205.442	151.776	168.390	187.445	106.620	121.207	40.100	34.205	337.752	1.352.938
	11.	227.414	174.715	183.476	195.138	116.168	129.598	36.838	35.220	355.566	1.454.134
	12.	182.442	172.136	160.244	211.170	114.398	95.634	41.141	39.872	360.638	1.377.675
2022.	01.	202.948	204.111	156.137	185.346	95.755	109.061	24.633	51.629	292.570	1.322.190
	02.	221.351	194.430	158.922	189.138	105.310	118.545	24.865	41.616	321.034	1.375.211
	03.	237.873	224.334	178.014	215.198	128.618	146.106	31.897	50.483	382.787	1.595.310
	04.	233.374	244.220	185.495	213.487	128.528	140.357	31.306	53.301	379.641	1.609.709

Napomena:

Kriterij za prikazivanje pojedinačnih zemalja je učešće izvoza iz te zemlje u ukupnom izvozu BiH u trogodišnjem periodu (2016, 2017, 2018. godina). U skladu s navedenim, sve zemlje sa učešćem većim od 3,0% iskazane su pojedinačno, dok su ostale zemlje uključene u kategoriju Ostale zemlje.

T22: Uvoz robe po zemljama porijekla

- u hiljadama KM -

Godina	Mjesec	Njemačka	Italija	Srbija	Hrvatska	Kina	Slovenija	Ruska Federacija	Turska	Austrija	Ostale zemlje	Ukupno
2012.		1.725.796	1.429.362	1.431.534	2.202.545	816.377	803.360	1.493.885	449.381	504.094	4.396.607	15.252.942
2013.		1.734.842	1.482.256	1.485.608	1.956.353	914.082	754.344	1.505.995	493.202	521.188	4.321.922	15.169.792
2014.		1.869.564	1.653.565	1.629.521	1.851.693	1.359.548	763.235	1.292.467	582.203	532.109	4.665.372	16.199.278
2015.		1.914.123	1.758.287	1.728.431	1.673.068	1.091.670	773.503	910.072	644.698	560.859	4.797.152	15.851.863
2016.		1.998.877	1.899.582	1.828.142	1.617.713	1.091.966	831.403	729.427	687.349	556.399	4.920.158	16.161.014
2017.		2.103.758	2.062.127	2.029.997	1.828.432	1.186.073	912.704	907.315	766.728	618.743	5.769.765	18.185.642
2018.		2.297.072	2.170.785	2.070.768	1.915.158	1.339.232	917.011	892.371	874.490	672.990	6.124.091	19.273.968
2019.		2.337.802	2.333.081	2.150.219	2.020.597	1.449.423	906.606	451.193	964.624	721.547	6.163.492	19.498.584
2020.		2.074.858	1.949.017	1.895.718	1.523.371	1.355.872	840.875	359.084	896.725	682.570	5.308.196	16.886.285
2021.		2.566.643	2.600.538	2.427.344	1.922.537	1.702.427	984.015	629.494	1.269.716	823.775	6.670.410	21.596.900
2021.	01.	150.332	139.673	118.508	102.800	99.431	64.988	30.646	61.485	47.970	350.766	1.166.600
	02.	189.155	175.037	162.352	119.059	112.694	70.575	32.087	80.535	62.130	457.979	1.461.602
	03.	225.180	209.920	190.812	145.716	142.709	83.159	42.474	102.445	70.417	561.958	1.774.790
	04.	209.043	211.936	201.781	149.537	115.053	85.675	34.570	100.033	73.160	517.794	1.698.582
	05.	215.641	213.004	182.238	143.520	123.025	79.048	60.874	94.347	62.059	512.489	1.686.245
	06.	216.281	227.663	206.961	161.543	125.836	85.860	87.286	109.622	71.480	533.340	1.825.872
	07.	225.415	258.248	217.601	190.704	178.666	86.318	67.097	101.607	68.520	526.824	1.920.999
	08.	207.720	172.275	220.158	177.976	147.861	70.094	62.929	121.037	58.263	518.794	1.757.107
	09.	223.252	240.767	242.672	201.914	152.088	97.450	71.710	119.392	75.616	594.633	2.019.493
	10.	240.091	254.969	228.883	182.866	157.355	86.327	30.493	120.546	74.281	650.020	2.025.831
	11.	228.090	254.037	218.177	169.112	164.277	85.584	45.677	124.861	81.211	734.148	2.105.174
	12.	236.443	243.009	237.201	177.789	183.433	88.938	63.652	133.805	78.668	711.666	2.154.605
2022.	01.	172.884	187.974	160.877	145.442	154.529	71.109	57.203	100.135	60.878	600.510	1.711.542
	02.	231.853	224.556	228.699	179.212	166.255	85.423	62.580	128.277	79.394	686.785	2.073.034
	03.	265.595	290.343	302.271	235.256	188.069	106.368	53.287	148.915	93.167	831.581	2.514.853
	04.	249.888	283.105	260.548	214.954	164.586	97.317	48.897	165.625	91.913	794.088	2.370.921

Napomena:

Kriterij za prikazivanje pojedinačnih zemalja je učešće uvoza iz te zemlje u ukupnom uvozu BiH u trogodišnjem periodu (2016, 2017, 2018. godina). U skladu s navedenim, sve zemlje sa učešćem većim od 3,0% iskazane su pojedinačno, dok su ostale zemlje uključene u kategoriju Ostale zemlje.

T23: Pregled prosječnih srednjih kurseva konvertibilne marke

Godina	Mjesec	EMU	Hrvatska	Češka R.	Mađarska	Japan	Švicarska	Turska	V. Britanija	SAD	Kina	Srbija
		EUR	HRK	CZK	HUF	JPY	CHF	TRY	GBP	USD	CNY	RSD
		1	100	1	100	100	1	1	1	1	1	100
2012.		1,955830	26,003868	0,077784	0,676389	1,909803	1,622699	0,845478	2,412276	1,522668	...	1,732491
2013.		1,955830	25,806786	0,075328	0,658705	1,512911	1,589326	0,775940	2,304432	1,473557	0,239647	1,729721
2014.		1,955830	25,619449	0,071033	0,633710	1,393940	1,610337	0,673375	2,426325	1,474019	0,239264	1,668863
2015.		1,955830	25,688577	0,071687	0,631327	1,456462	1,832914	0,650180	2,694477	1,762605	0,280568	1,619915
2016.		1,955830	25,960428	0,072346	0,627987	1,628845	1,794449	0,586378	2,396405	1,768011	0,266189	1,588875
2017.		1,955830	26,205454	0,074317	0,632480	1,546889	1,761597	0,476205	2,232882	1,735482	0,256628	1,611317
2018.		1,955830	26,365492	0,076267	0,613697	1,500585	1,693763	0,351884	2,210985	1,657498	0,250633	1,653621
2019.		1,955830	26,365089	0,076197	0,601572	1,603053	1,758109	0,307940	2,230125	1,747204	0,252963	1,659447
2020.		1,955830	25,946780	0,074002	0,557563	1,607387	1,827419	0,247515	2,201320	1,716607	0,248658	1,663431
2021.		1,955830	25,977234	0,076253	0,545671	1,506596	1,808910	0,191301	2,274685	1,653851	0,256382	1,663495
2021.	01.	1,955830	25,860293	0,074783	0,543679	1,547698	1,811942	0,216896	2,189223	1,605321	0,247836	1,663381
	02.	1,955830	25,828452	0,075585	0,545964	1,534443	1,802131	0,227968	2,240480	1,617026	0,250376	1,663453
	03.	1,955830	25,807145	0,074718	0,534903	1,511516	1,767484	0,215645	2,276209	1,642472	0,252371	1,663448
	04.	1,955830	25,837868	0,075368	0,541921	1,500761	1,771536	0,200424	2,265246	1,638732	0,251045	1,663521
	05.	1,955830	25,991241	0,076443	0,552314	1,476770	1,783366	0,192415	2,266545	1,611833	0,250499	1,663401
	06.	1,955830	26,083169	0,076847	0,559142	1,474470	1,788098	0,188464	2,278064	1,623108	0,252756	1,663543
	07.	1,955830	26,069053	0,076299	0,548068	1,499408	1,800314	0,192412	2,284118	1,654497	0,255549	1,663646
	08.	1,955830	26,090051	0,076781	0,555186	1,512495	1,817375	0,195738	2,293624	1,661455	0,256506	1,663582
	09.	1,955830	26,099791	0,077054	0,555832	1,507593	1,801041	0,194573	2,283824	1,659285	0,257009	1,663582
	10.	1,955830	26,032323	0,076731	0,542308	1,491938	1,825402	0,183565	2,307456	1,685804	0,262408	1,663592
	11.	1,955830	26,011782	0,077009	0,536519	1,503071	1,858347	0,162759	2,306693	1,713630	0,268153	1,663390
	12.	1,955830	26,005238	0,077396	0,532589	1,520377	1,878689	0,127688	2,302557	1,730111	0,271599	1,663393
2022.	01.	1,955830	25,996011	0,079827	0,543995	1,504506	1,882231	0,127251	2,341072	1,728160	0,271877	1,663345
	02.	1,955830	25,962189	0,080109	0,548653	1,495972	1,867587	0,126492	2,333614	1,723864	0,271704	1,663296
	03.	1,955830	25,836210	0,078092	0,518531	1,501361	1,910814	0,121573	2,341104	1,776058	0,279958	1,662095
	04.	1,955830	25,875006	0,080084	0,522686	1,433318	1,914754	0,122507	2,339109	1,802198	0,280796	1,661349

T24: Servisiranje vanjskog duga

- u hiljadama KM -

Kreditor	Plan otplate u 2022. godini			Izvršeno u 2022. godini		
	Glavnica	Kamata	Ukupno	Glavnica	Kamata	Ukupno zaključno sa aprilom
Javni kreditori	672.687	107.493	780.180	180.230	37.298	217.528
<i>Međunarodne i regionalne organizacije</i>	524.822	85.804	610.626	141.824	28.318	170.142
Europska investicijska banka	100.992	23.346	124.338	34.633	8.126	42.759
Europska banka za obnovu i razvoj	116.283	9.260	125.543	25.009	4.052	29.061
Svjetska banka - IDA	178.560	15.275	193.835	52.652	6.488	59.140
Svjetska banka - IBRD ¹⁾	59.132	18.375	77.507	12.686	3.626	16.312
Razvojna banka Vijeća Europe ¹⁾	6.883	1.399	8.282	345	423	768
Međunarodni fond za razvoj poljoprivrede	4.935	743	5.678	3.408	379	3.787
MMF	38.478	9.783	48.261	13.091	2.664	15.755
Europska unija – Europska komisija	19.558	7.624	27.183	0	2.560	2.560
<i>Vlada i vladine agencije</i>	147.865	21.688	169.554	38.405	8.980	47.386
Pariski klub ¹⁾	30.113	3.777	33.890	0	631	631
Saudijski fond za razvoj	6.202	2.029	8.231	3.233	1.057	4.289
Ostala bilateralna	111.551	15.883	127.433	35.173	7.293	42.465
Privatni kreditori	0	0	0	0	0	0
Londonski klub ¹⁾	0	0	0	0	0	0
Ukupno	672.687	107.493	780.180	180.230	37.298	217.528

Izvor:

Ministarstvo finansija i trezora BiH

¹⁾ Dug nastao prije 1992. godine

IZDAVAČ

Centralna banka Bosne i Hercegovine
Maršala Tita 25, 71000 Sarajevo
Tel. + 387 33 278 100, 663 630
Fax +387 33 278 188
www.cbbh.ba
e-mail: contact@cbbh.ba

Publikovanje i umnožavanje u obrazovne i nekomercijalne svrhe je
dozvoljeno uz saglasnost izdavača.