



Mjesečni ekonomski pregled

APRIL
2020

CENTRALNA BANKA BOSNE I HERCEGOVINE
URED VODEĆEG EKONOMISTE

MJESEČNI EKONOMSKI PREGLED
APRIL 2020.

SADRŽAJ

UVODNI SAŽETAK	4
G01: Godišnje promjene industrijske proizvodnje prema djelatnostima	5
G02: Mjesečne promjene u broju nezaposlenih lica i kretanje prosječne plate	5
G03: Stopa nezaposlenosti u odabranim zemljama	5
G04: Cijena nafte na svjetskom tržištu	6
G05: Godišnja promjena potrošačkih cijena za prva četiri mjeseca	6
G06: Devizne rezerve CBBiH	6
G07: Rezervni novac i brzina multiplikacije novca	7
G08: Računi rezervi banaka kod CBBiH	7
G09: Mjesečne promjene indirektnih poreza	7
G10: Prihod od PDV-a	8
G11: Zaduzenost generalne vlade kod komercijalnih banaka, mjesečne promjene	8
G12: Emisije petogodišnjih obveznica Republike Srpske	8
G13: Glavni indeksi na SASE i BLSE, godišnje promjene	9
G14: Krediti u bh. bankarskom sektoru, godišnje promjene	9
G15: Izvoz prema glavnim grupama proizvoda, godišnje promjene	9
G16: Uvoz prema glavnim grupama proizvoda, godišnje promjene	10
G17: Nominalni i realni efektivni kurs KM (NEER i REER) u aprilu 2020. godine	10
G18: Prinosi na desetogodišnje obveznice zemalja zone eura	10
STATISTIČKI DODATAK	11

Uredništvo:

- dr. Belma Čolaković
- mr. Elma Hasanović

UVODNI SAŽETAK

Od početka godine je evidentan pad industrijske proizvodnje, kao nastavak trenda iz prethodne godine, što je u aprilu dodatno pogoršano izbijanjem pandemije COVID-19.

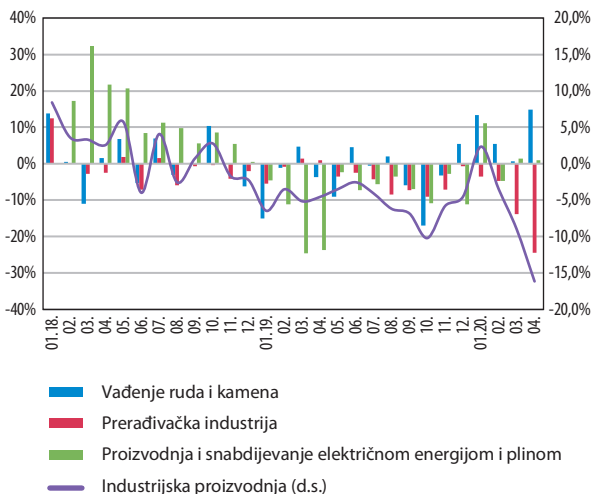
Tako su u aprilu sve prerađivačke djelatnosti zabilježile pad proizvodnje, osim hemijske industrije (grafikon 1). U aprilu je zabilježeno rekordno povećanje broja nezaposlenih lica koje je naročito primjetno u FBiH, kao posljedica pandemije koronavirusa, kao i blagi pada plata na mjesečnom nivou (grafikon 2). Zbog snažnog uticaja pandemije COVID-19 koja je usporila ili zaustavila globalni protok roba i usluga, brojne zemlje bilježe značajan rast nezaposlenosti (grafikon 3). U međunarodnim okvirima, došlo je do istorijskog pada cijena nafte (grafikon 4). Na mjesečnom nivou bilježi se pad potrošačkih cijena u BiH, slijedom sezonskog smanjenja cijena režijskih troškova, te smanjenja cijena prevoza (grafikon 5).

Povećanje deviznih rezervi CBBiH u aprilu je prvenstveno uzrokovano prilivom sredstava od Međunarodnog monetarnog fonda po osnovu aranžmana brze finansijske pomoći, za potrebe ublažavanja ekonomskih posljedica pandemije. Pokriće valutnog odbora je i u aprilu bilo znatno iznad zakonom propisanog minimuma (grafikon 6). Promjene u monetarnim agregatima u aprilu, u odnosu na mart, u najvećoj mjeri bile su pod uticajem promjena u rezervnom novcu, te nisu zabilježene značajne promjene u brzini multiplikacije novca (grafikon 7). Likvidnost banaka, ako se posmatra prosječno stanje na računu rezervi kod CBBiH, nije se znatno promijenila usljed pandemije (grafikon 8).

U aprilu je zabilježen značajan pad prihoda od indirektnih poreza, kao posljedica proglašenja pandemije COVID-19, čemu je najviše doprinio pad prihoda od PDV (grafikoni 9 i 10). Nastavljen je rast zaduženosti generalne vlade kod komercijalnih banaka po osnovu vrijednosnih papira (grafikon 11). Republika Srpska se zadužila čak tri puta u aprilu, što predstavlja i glavni promet na berzi u posmatranom mjesecu (grafikoni 12 i 13). Kreditni rast je značajno usporio u posmatranom mjesecu (grafikon 14).

Zbog pandemije koronavirusa u martu i aprilu je zabilježeno rekordno smanjenje i izvoza i uvoza (grafikon 15 i 16). Nominalni efektivni kurs (NEER) ukazuje na blagu aprecijaciju KM prema valutama glavnih trgovinskih partnera (grafikon 17). Usljed pokretanja novog privremenog programa kupovine aktive zbog pandemije, inače niski prinosi na desetogodišnje obveznice zemalja zone eura sa visokim kreditnim rejtingom su dodatno smanjeni (grafikon 18).

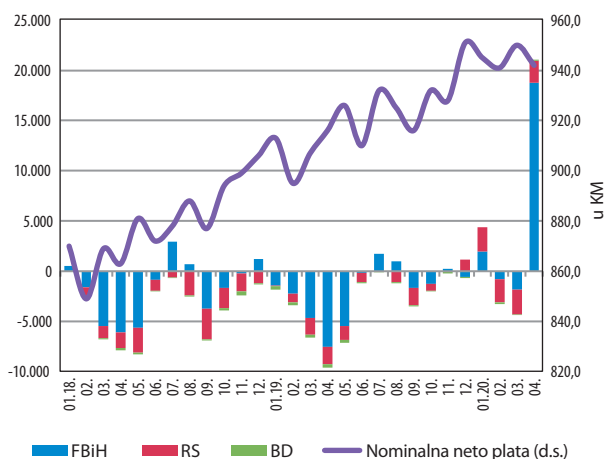
G01: Godišnje promjene industrijske proizvodnje prema djelatnostima



Izvor: BHAS

Značajan pad industrijske proizvodnje koji je obilježio cijelu prethodnu godinu, kao rezultat prestanaka rada pojedinih strateških preduzeća i slabije inostrane potražnje, je dodatno produbljen pod uticajem krize izazvane koronavirusom. U aprilu je zapažen znatan pad proizvodnje svih djelatnosti prerađivačke industrije, osim proizvodnje farmaceutskih preparata i proizvoda (godišnji rast 14,8%). Posmatrajući period od prvih četiri mjeseca, u odnosu na isti period prethodne godine, bilježi se pad industrijske proizvodnje od 6,8%. U istom periodu, djelatnosti proizvodnje i distribucije električne energije i plina, te rudarstvo bilježe rast proizvodnje, dok snažan pad prerađivačke industrije ima najznačajniji doprinos smanjenju ukupne industrijske proizvodnje.

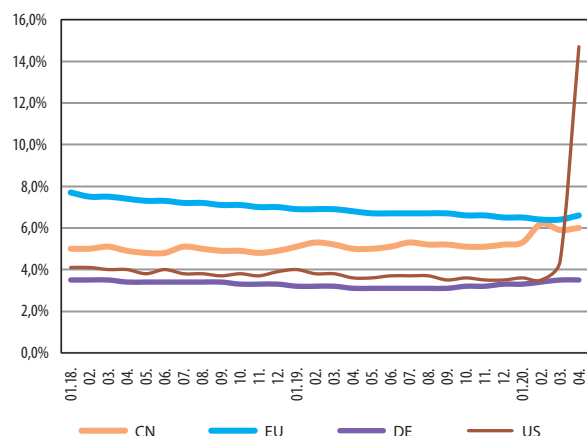
G02: Mjesečne promjene u broju nezaposlenih lica i kretanje prosječne plate



Izvor: Agencija za rad i zapošljavanje BiH, BHAS

U aprilu je zabilježeno rekordno povećanje broja nezaposlenih lica koje je posebno primjetno u FBiH, kao posljedica pandemije koronavirusa. Na godišnjem nivou, rast broja nezaposlenih lica iznosi 1,4%, čime je prekinut trend kontinuiranog pada nezaposlenosti iz prethodnih godina. Nominalne neto plate bilježe blagi pad na mjesečnom nivou, s tim da je još prisutan rast plata na godišnjem nivou od 2,8%.

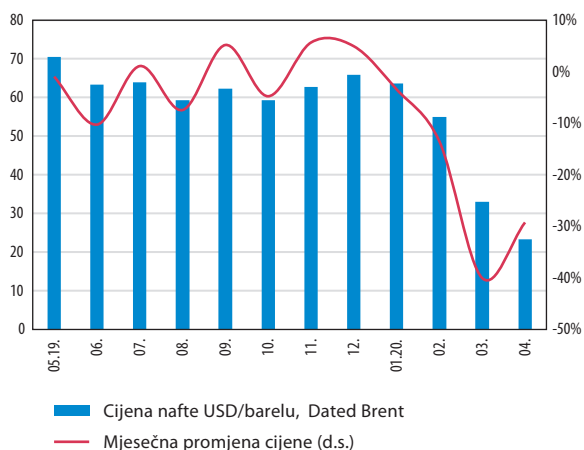
G03: Stopa nezaposlenosti u odabranim zemljama



Izvor: Eurostat, National Bureau of Statistics of China

Slijedom snažnog uticaja pandemije COVID-19 koja je usporila ili zaustavila globalni protok roba i usluga, brojne zemlje bilježe značajan rast nezaposlenosti, što je posebno izraženo za najznačajniju svjetsku privredu. Na kraju aprila primjetno je stagniranje broja nezaposlenih lica u EU, kao rezultat brojnih intervencija u očuvanje radnih mjesta, stoga se stvarni efekat krize izazvane virusom korona na stopu nezaposlenosti očekuje u drugoj polovini godine.

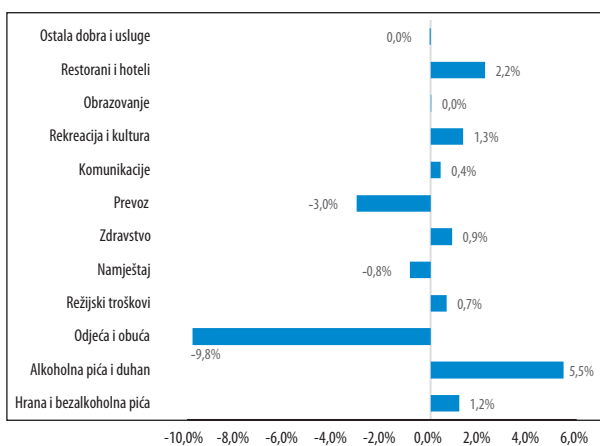
G04: Cijena nafte na svjetskom tržištu



Izvor: www.indexmundi.com

Cijena nafte je na svjetskom tržištu u padu od početka godine, zbog usporavanja ekonomske aktivnosti na globalnom nivou. U martu je došlo do istorijski najvećeg pada cijena. Uzroci ovako značajnog pada cijena su aktuelna pandemija koronavirusa, koja je skoro u potpunosti blokirala potražnju za naftom dok su s druge strane tenzije između glavnih proizvođača nafte, glavni uzrok smanjenja cijena na strani ponude. Tako se dogodilo da je 20. aprila cijena nafte na svjetskom tržištu imala negativnu vrijednost zbog nedostatka prostora za skladištenje proizvedene nafte. Tako je u aprilu prosječna cijena nafte iznosila 23,3 USD/barel, što predstavlja smanjenje cijene za 29,2% na mjesečnom nivou.

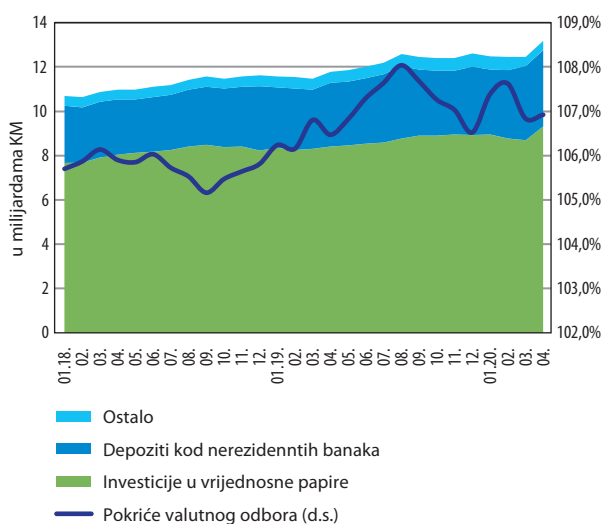
G05: Godišnja promjena potrošačkih cijena za prva četiri mjeseca



Izvor: BHAS

Na mjesečnom nivou bilježi se pad potrošačkih cijena (1,1%), slijedom sezonskog smanjenja cijena režijskih troškova, te smanjenje cijena prevoza. Posmatrano na godišnjem osnovu, period od prva četiri mjeseca, stagniranje prosječnih potrošačkih cijena najvećim dijelom je determinisan značajnim padom cijena odjeće i obuće te prevoza, koje poništavaju izraženi rast cijena u odjeljcima alkoholna pića i duhan te cijena hrane i pića.

G06: Devizne rezerve CBBiH

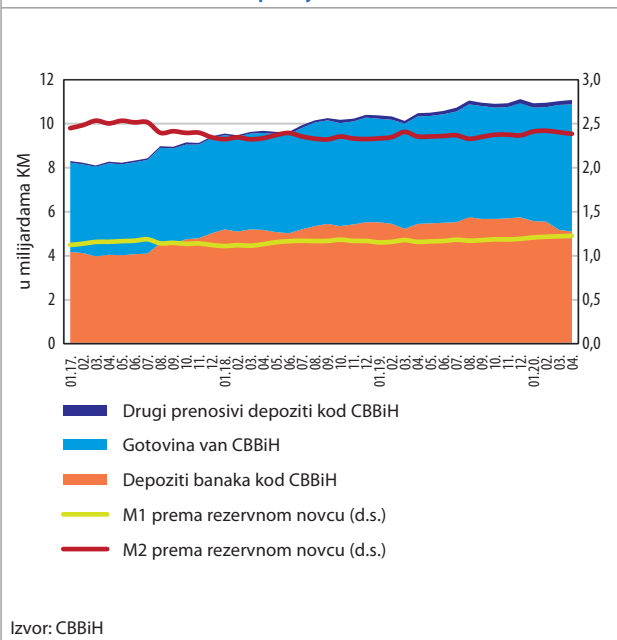


Izvor: CBBiH. Napomena: Pokriće valutnog odbora je izračunato kao omjer monetarne pasive prema neto deviznim rezervama.

Devizne rezerve CBBiH su porasle za 718 miliona KM (5,76%) u odnosu na mart, do nivoa od 13,18 milijardi KM na kraju aprila. Povećanje je prvenstveno uzrokovano prilivom sredstava od Međunarodnog monetarnog fonda po osnovu aranžmana brze finansijske pomoći (oko 330 miliona eura), za potrebe ublažavanja ekonomskih posljedica pandemije.

Pokriće valutnog odbora je i u aprilu bilo znatno iznad zakonom propisanog minimuma od 100%, što je doprinislo očuvanju povjerenja u stabilnost domaće valute i nakon što je u zemlji proglašeno vanredno stanje i stanje prirodne nesreće usljed pandemije.

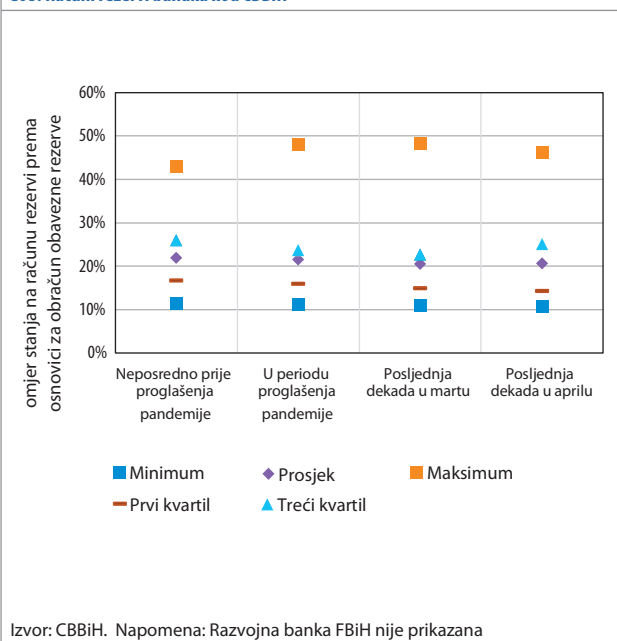
G07: Rezervni novac i brzina multiplikacije novca



S proglašenjem vanrednog stanja i stanja prirodne nesreće usljed pandemije polovinom marta, došlo je do određene prekompozicije u strukturi rezervnog novca. I u aprilu su smanjeni računi rezervi banaka kod CBBiH u odnosu na prethodni mjesec (ali za svega 71 milion KM, ili 1,37%), ali je za nešto više (98,4 miliona KM) porastao iznos gotovine izvan CBBiH u odnosu na mart.

Pošto su promjene u monetarnim agregatima u aprilu, u odnosu na mart, u najvećoj mjeri bile pod uticajem promjena u rezervnom novcu, nisu zabilježene značajne promjene u brzini multiplikacije novca.

G08: Računi rezervi banaka kod CBBiH

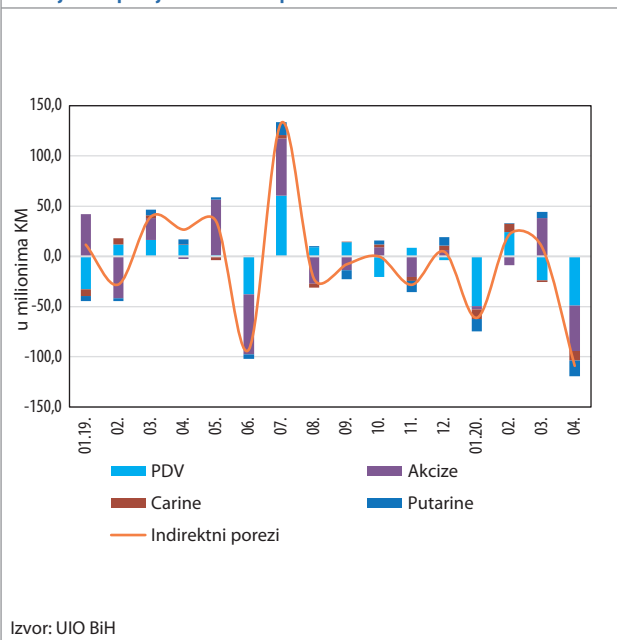


Likvidnost banaka, ako se posmatra prosječno stanje na računu rezervi kod CBBiH, nije se znatno promijenila usljed pandemije. Implicitna stopa obavezne rezerve za cjelokupan sistem, na grafikonu prikazana kao prosjek, i na kraju aprila je bila iznad 20%.

Nivo prvog kvartila je nešto niži u odnosu na period prije proglašenja pandemije, jer su neke od većih banaka povećale gotovinu u trezorima, a smanjile stanja na računu kod CBBiH. Kako su računi kod CBBiH samo dio visokolikvidne imovine banaka, nema naznaka da je likvidnost banaka znatno smanjena u odnosu na početak marta.

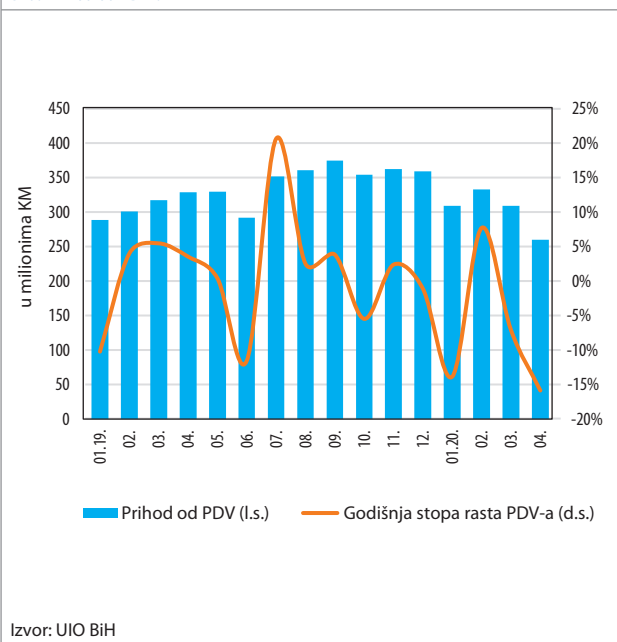
U posljednjem obračunskom periodu u aprilu, prosječna obavezna rezerva je iznosila 2,67 milijardi KM, a prosječni višak iznad obavezne rezerve je iznosio 2,40 milijardi KM. Politika obavezne rezerve je ostala nepromijenjena.

G09: Mjesečne promjene indirektnih poreza



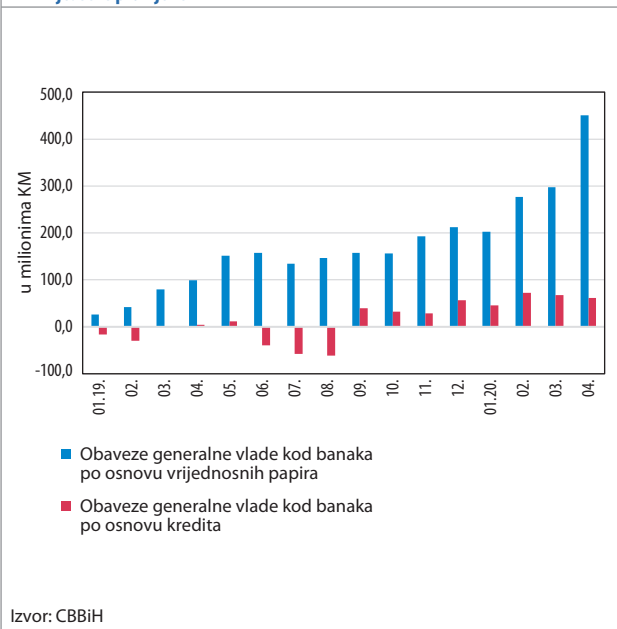
U aprilu je zabilježen značajan pad prihoda od indirektnih poreza, kao posljedica proglašenja pandemije COVID-19. Sve komponente indirektnih poreza zabilježile su pad, a najveće učešće u padu prihoda je imao PDV, kao njegova najznačajnija komponenta. U aprilu je naplaćeno čak 109 miliona KM manje prihoda na mjesečnom nivou (-20,6%). Ukupno naplaćeni prihodi od indirektnih poreza za prva četiri mjeseca iznosili su 1,96 milijardi KM i u odnosu na isti period prethodne godine zabilježili su pad od 3%.

G10: Prihod od PDV-a



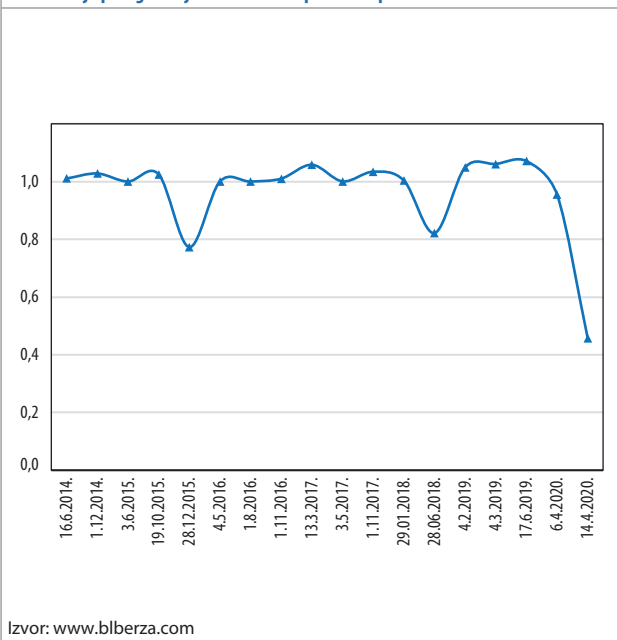
Nastavljen je mjesečni pad prihoda od PDV-a, koji je započet u martu kao posljedica obustave ekonomskih aktivnosti usljed pandemije COVID-19. U aprilu je prikupljeno 260,5 miliona KM po ovom osnovu, što je za 68,1 miliona KM manje u odnosu na isti period prethodne godine. Istovremeno, u prva četiri mjeseca prikupljeno je 1,21 milijarda KM što je za 68,1 miliona KM (-1,9%) manje u odnosu na prethodnu godinu. U narednim mjesecima, uz popuštanje restriktivnih mjera uvedenih zbog pandemije, očekuje se stabilizacija naplate prihoda.

G11: Zaduženost generalne vlade kod komercijalnih banaka, mjesečne promjene



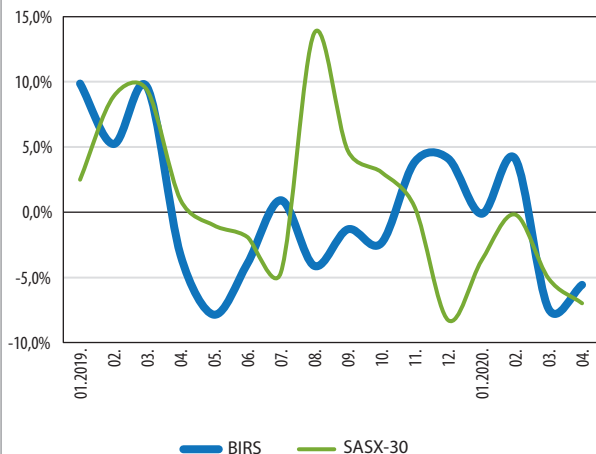
U aprilu je zabilježen značajan rast izloženosti bankarskog sektora sektoru vlade. Po osnovu vrijednosnih papira, zaduženost se povećala za čak 153 miliona KM na mjesečnom nivou ili 10%. Ovo značajno povećanje je rezultat zaduženja nakon proglašenja pandemije COVID-19 i pada budžetskih prihoda entitetskih vlada. Na godšnjem nivou, zaduženost po osnovu vrijednosnih papira je povećana za 350,4 miliona KM ili 26,3%. Izloženost bankarskog sektora prema sektoru generalne vlade na kraju aprila je bila 8,6% u procentima aktive bankarskog sektora.

G12: Emisije petogodišnjih obveznica Republike Srpske



Zbog smanjenja javnih prihoda i smanjenja poreske osnovice, Republika Srpska se u aprilu zadužila čak tri puta. Emitovala je jednom šestomjesečne trezorske zapise, a dva puta petogodišnje obveznice. U oba ročna segmenta je došlo i do rasta kamatne stope i do smanjenja tražnje za emisijama javnog duga. U drugoj aprilskoj emisiji obveznica javnoga duga Republike Srpske prodato je svega 46% planiranog iznosa.

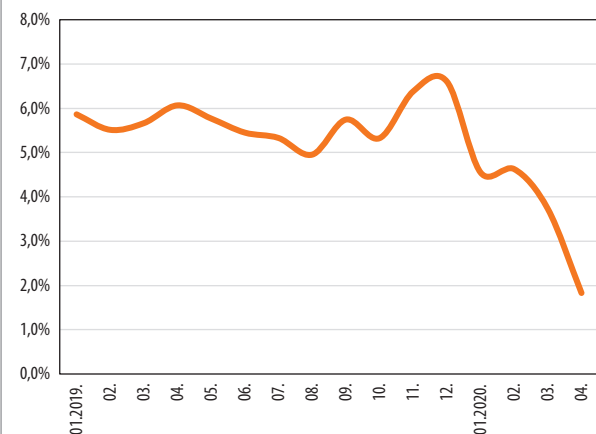
G13: Glavni indeksi na SASE i BLSE, godišnje promjene



Izvor: BLSE i SASE

U aprilu je preko SASE izvršeno svega 8% ukupnog prometa. Na BLSE na primarno tržište obveznica i trezorskih zapisa Republike Srpske se odnosi čak 97%. Niska likvidnost bh. tržišta dionica, uz slabe privredne aktivnosti, su presudno determinisali pad tržišta dionica. U odnosu na prethodni mjesec, BIRS i SASX-30 su izgubili 5,6% i 7% vrijednosti. Niska likvidnost tržišta dionica ograničava nivo investicija i zaduživanje privrednih subjekata na finansijskom tržištu.

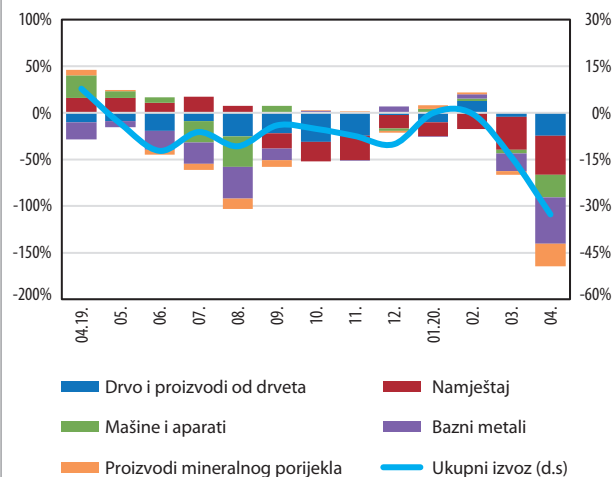
G14: Krediti u bh. bankarskom sektoru, godišnje promjene



Izvor: CBBiH

Godišnja stopa rasta ukupnih kredita je dodatno smanjena za 1,9 p.p. i iznosi 1,8% u aprilu. Kreditni pad je najizraženiji u sektoru vlade entiteta i vlade kantona, ali sektor vlade se dodatno zadužio na domaćem finansijskom tržištu, a pretežni kupci emitovanih finansijskih instrumenata su bile upravo domaće banke. Na mjesečnom nivou smanjeni su i krediti nefinansijskim privatnim preduzećima (0,9%) i stanovništvu (1%), a ukupni kreditni su smanjeni za 0,9%.

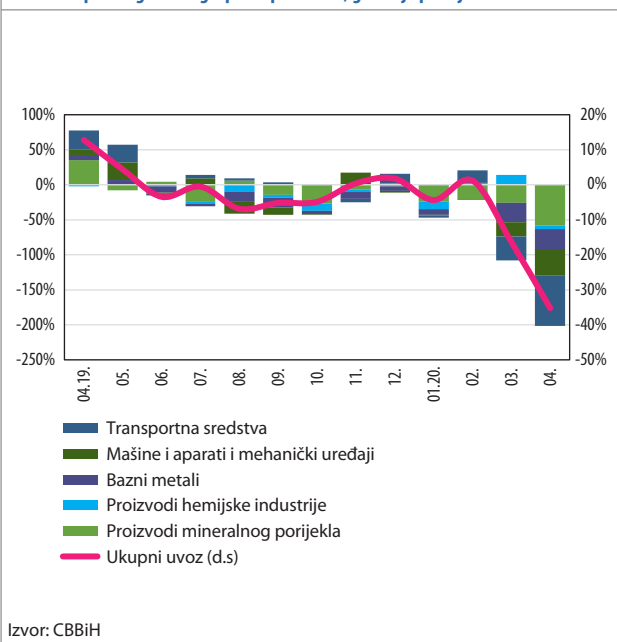
G15: Izvoz prema glavnim grupama proizvoda, godišnje promjene



Izvor: BHAS

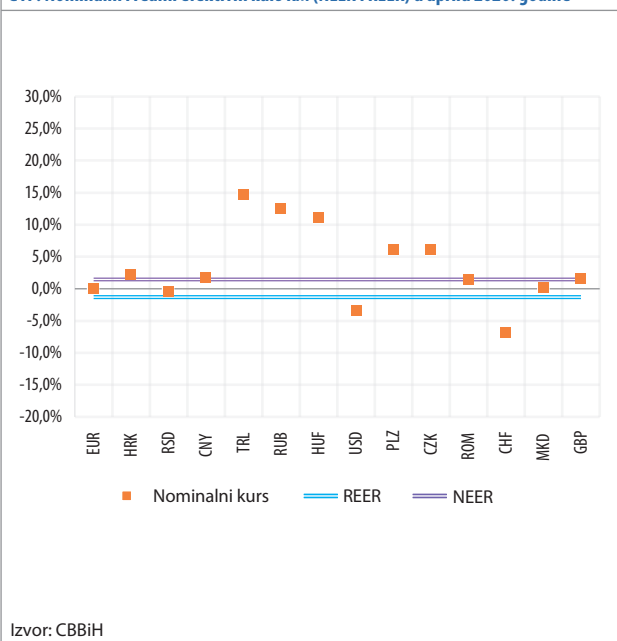
Od početka godine se bilježi pad izvoza na godišnjem nivou, a kumulativ smanjenja za prva četiri mjeseca je iznosio 12,7%. Zbog pandemije koronavirusa u martu i aprilu je zabilježeno rekordno smanjenje izvoza. U aprilu izvoz na godišnjem nivou smanjen je za 32,7%. U posljednja dva mjeseca, sve glavne izvozne grupe proizvoda su zabilježile snažan pad. U aprilu je izvoz namještaja smanjen za 50%, izvoz baznih metala za 42%, dok je izvoz drveta, proizvoda mineralnog porijekla i mašina i aparata smanjen za jednu četvrtinu.

G16: Uvoz prema glavnim grupama proizvoda, godišnje promjene



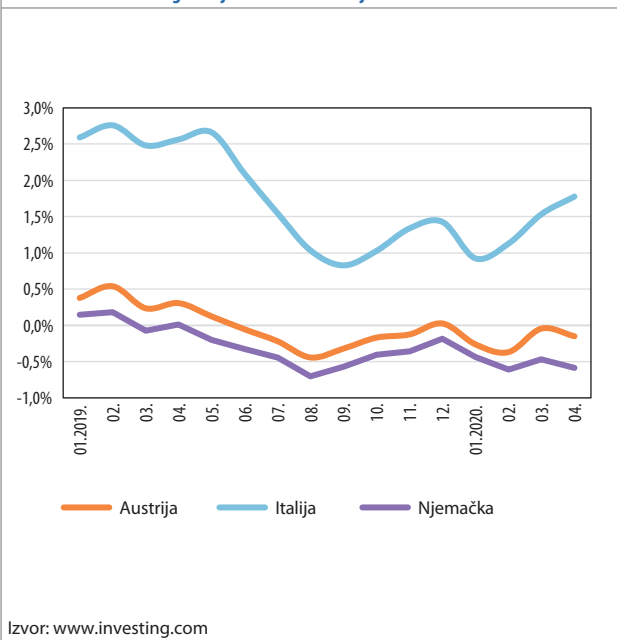
Kao i u slučaju izvoza, uvoz je od početka godine takođe negativan. U martu i aprilu je zbog pandemije koronavirusa uvoz značajno smanjen. Godišnja stopa smanjenja uvoza u aprilu je iznosila 35,2%. Najznačajnije smanjenje uvoza je zabilježeno kod transportnih sredstava, gdje je uvoz smanjen za 70%. Uvoz proizvoda mineralnog porijekla je smanjen za 58,2%, i sve ostale grupe proizvoda su zabilježile značajan pad na godišnjem nivou. Kumulativ smanjenja za prva četiri mjeseca iznosi 14,8% u odnosu na isti period prethodne godine.

G17: Nominalni i realni efektivni kurs KM (NEER i REER) u aprilu 2020. godine



Nominalni efektivni kurs (NEER) ukazuje na blagu aprecijaciju KM prema valutama glavnih trgovinskih partnera. (1,2%), dok je kod realnog efektivnog kursa (REER) u aprilu zabilježena blaga deprecijacija od 0,9% na godišnjem nivou. Valute su poredane prema značaju zemlje u trgovinskoj razmjeni. Aprecijacija NEER je uzrokovana nominalnom aprecijacijom KM prema valutama zemalja u razvoju, a kao posljedica kretanja EUR (naše sidrene valute) prema američkom dolaru.

G18: Prinosi na desetogodišnje obveznice zemalja zone evra



Usljed pokretanja novog privremenog programa kupovine aktive zbog pandemije, inače niski prinosi na desetogodišnje obveznice zemalja zone evra s visokim kreditnim rejtingom su dodatno smanjeni. Međutim visokozadužene zemlje poput Italije su prošle kroz period rasta prinosa jer je ECB tokom marta u javnost slala poruke da joj nije namjera da utiče na raspon prinosa među zemljama, što je vodilo ka privremenoj masovnoj rasprodaji italijanskih obveznica i rastu prinosa. Promjena stava ECB je smirilo ovaj segmenat javnog duga zone evra, ali su prinosi na talijanski dug i dalje na visokom nivou, djelimično i usljed promjene kreditnog rejtinga do kojeg je došlo krajem aprila. Direktne posljedice visokih prinosa i pada cijena obveznica trpe italijanske banake značajno izložene ovome tržištu, a neke od njih su vlasnici bh. banaka.

STATISTIČKI DODATAK

- T01: Glavni ekonomski indikatori
- T02: Kupovina i prodaja KM
- T03: Devizne rezerve CBBiH
- T04: Monetarni agregati
- T05: Monetarni pregled
- T06: Bilans stanja CBBiH
- T07: Konsolidovani bilans komercijalnih banaka u BiH
- T08: Ukupni depoziti i krediti komercijalnih banaka
- T09: Valutna struktura depozita i kredita komercijalnih banaka
- T10: Sektorska struktura prenosivih depozita kod komercijalnih banaka
- T11: Sektorska struktura ostalih depozita kod komercijalnih banaka
- T12: Sektorska struktura kratkoročnih kredita komercijalnih banaka
- T13: Sektorska struktura dugoročnih kredita komercijalnih banaka
- T14: Kamatne stope na kredite stanovništvu
- T15: Kamatne stope na kredite nefinansijskim preduzećima
- T16: Kamatne stope na depozite stanovništva i nefinansijskih preduzeća
- T17: Prosječne obavezne rezerve
- T18: Obavezne rezerve po obračunskim periodima
- T19: Indeks industrijske proizvodnje
- T20: Indeks potrošačkih cijena za BiH
- T21: Platni bilans: Zbirna tabela
- T22: Platni bilans: Tekući i kapitalni račun
- T23: Platni bilans: Finansijski račun
- T24: Vanjskotrgovinska razmjena BiH
- T25: Izvoz robe po zemljama destinacije
- T26: Uvoz robe po zemljama porijekla
- T27: Pregled prosječnih srednjih kurseva KM
- T28: Servisiranje vanjskog duga

Napomena: Kratka metodološka objašnjenja se nalaze ispod svake tabele, dok su opširnija dostupna na www.cbbh.ba

Napomena uz tabele 4, 5, 7, 8, 9, 10, 11, 12 i 13.

- Od 1. jula 2017. godine nastupila je statusna promjena pripajanja supsidijarnog društva UniCredit Leasing d.o.o. Sarajevo društvu UniCredit Bank d.d. Mostar. U skladu s tim, Unicredit Leasing d.o.o. Sarajevo prestaje postojati zaključno s 30. junom 2017. godine, a podaci pripojenog društva se iskazuju u sklopu izvještaja UniCredit Bank d.d. Mostar, počevši od izvještaja za juli 2017. godine.

- Revidirani podaci za period januar 2006. – novembar 2015. godine su bazirani na aktivnom podbilansu banaka s većinskim državnim kapitalom iz Federacije BiH, pri čemu je isključen pasivni podbilans. Kroz ovu dopunu statistike korisnicima se pruža veća analitička korisnost podataka i objektivni pokazatelji o trenutnom poslovanju banaka u BiH. Pasivni podbilans sadrži obaveze po inostranim kreditima i staroj deviznoj štednji građana do 31. marta 1992. godine, i ne odslikava aktuelno poslovanje banke, te će ovaj podbilans u procesu privatizacije preuzeti Ministarstvo finansija FBiH u skladu sa Zakonom o početnom bilansu banaka i Zakonom o privatizaciji, kao što je urađeno za prethodno privatizirane banke. Izvršena revizija je u najvećoj mjeri uticala na smanjenje kredita javnim preduzećima u stranoj valuti, smanjenje strane pasive, na smanjenje ostalih stavki aktive i pasive po osnovu stare devizne štednje, a u znatno manjim iznosima na stavke kredita vladi entiteta, fiksnu aktivu, depozite nerezidenata, dionice i kapital. Podaci o „punom“ bilansu, s uključenim pasivnim podbilansom, korisnicima su još uvijek dostupni na: http://statistics.cbbh.ba:4444/Panorama/novaview/SimpleLogin_bs.aspx

U novembru 2014. godine, dvije banke su izvršile prodaju i prenos dijela kreditnog portfolija, što je za efekat imalo povećanje rezervi kod monetarnih vlasti u ukupnom iznosu od 64 miliona KM i smanjenja sljedećih stavki: potraživanja od privatnih preduzeća za 260 miliona KM, strane pasive za 101 milion KM i ostalih stavki (neto) za 95 miliona KM.

Zbog primjene Međunarodnih računovodstvenih standarda (MRS) i Međunarodnih standarda u finansijskim izvještajima banaka Federacije BiH i prenosa novčanih tokova u decembarskim podacima za 2011. godinu, došlo je do sljedećih promjena, na strani aktive: smanjenja kredita za 155 miliona KM, povećanja ostale aktive za 10 miliona KM, na strani pasive: smanjenja obaveza prema nerezidentima u iznosu od 624 miliona KM, povećanja rezervisanja za kreditne gubitke za 472 miliona KM i povećanja ostale pasive za sedam miliona KM.

U februaru 2011. jedna banka iz Federacije BiH izvršila je reklasifikaciju depozita u iznosu od oko 80 miliona KM, s depozita javnih preduzeća na depozite vlade entiteta, u skladu s preporukama MMF-a.

Po nalogu Agencije za bankarstvo FBiH, u junu 2010. jedna banka je izvršila preknjižavanje oko 300 miliona KM potraživanja po osnovu vrijednosnih papira od domaćih institucionalnih sektora na potraživanja od nerezidenata. U decembru 2010. ista banka je izvršila retroaktivno ovu ispravku u odgovarajućim iznosima za period od augusta 2009, kada je greška nastala, do maja 2010. Navedena ispravka se odrazila na porast strane aktive i pad ostalih stavki neto.

Jedna banka iz Federacije BiH izvršila je reklasifikaciju finansijskih instrumenata u okviru strane aktive za period januar - august 2010. u iznosu od oko 40 miliona KM. Potraživanja od nerezidenata po osnovu kredita reklasifikovana su u potraživanja od nerezidenata po osnovu vrijednosnih papira, što se odrazilo na promjene unutar kratkoročne i dugoročne strane aktive.

Po nalogu Agencije za bankarstvo Republike Srpske, jedna banka je izvršila reklasifikaciju finansijskih instrumenata na strani pasive za period septembar 2008. - novembar 2010. tj. smanjenje oročenih i štednih depozita nebankarskih finansijskih institucija i sektora vlade, a povećanje kredita od navedenih sektora, respektivno u odgovarajućim iznosima, po mjesecima, u rasponu od 50 - 150 miliona KM.

U skladu s novom regulativom Agencije za bankarstvo RS, objavljenoj u Sl. glasniku RS br. 136/10, kojom je propisan novi način knjigovodstvenog evidentiranja potraživanja klasifikovanih u kategoriju «E», obračuna i knjigovodstvenog evidentiranja kamate po nekvalitetnoj aktivu, te obračuna opštih i posebnih rezervisanja, banke iz RS-a su u podacima za decembar 2010. izvršile primjenu navedene regulative, prenosom navedenih pozicija iz vanbilansne evidencije u bilans. Ispravka se odrazila na strani aktive, na porast kredita u iznosu od 144 miliona KM, porast dospjelih kamata u iznosu od 36 miliona KM, a na strani pasive, na porast rezervisanja za kreditne gubitke u iznosu od 180 miliona KM u okviru računa kapitala.

T01: Glavni ekonomski indikatori

	Promjene u odnosu na			
	04.2020.	03.2020.	12.2019.	04.2019.
FINANSIJSKI SEKTOR	u milionima KM			
Monetarni sektor				
Novčana masa M2	26.446	-0,3%	0,4%	7,2%
Devizne rezerve	13.179	5,8%	4,6%	11,8%
Prosječno stanje računa rezervi kod CBBiH	5.062	-4,8%	-10,6%	-6,7%
Bankarski sektor				
Ukupni krediti	20.304	-0,9%	-2,3%	1,8%
Ukupni depoziti	23.371	-1,0%	-1,9%	5,0%
Nebankarski sektor				
Promet na BLSE	216,7	696,4%	253,7%	299,1%
Promet na SASE	18,7	-32,9%	-74,8%	-4,6%
Promet u RTGS-u	6.101	-12,4%	-42,7%	-30,2%
Promet u žirokliringu	1.302	-11,5%	-26,0%	-17,7%
u poenima				
BIRS	562	-5,58%	-9,10%	-18,92%
SASX 30	1314	3,91%	1,97%	8,04%
REALNI SEKTOR	u osobama	03.2020.	12.2019.	04.2019.
Potrošačke cijene - BiH		-1,1%	-1,1%	-1,2%
Industrijska proizvodnja - BiH		-11,2%	-16,1%	-16,1%
Broj nezaposlenih - BiH	419.582	5,3%	4,4%	1,4%
VANJSKI SEKTOR	u milionima KM	Promjene u odnosu na		
		03.2020.	12.2019.	04.2019.
Uvoz	1.133	-23,6%	-27,0%	-35,2%
Izvoz	696	-17,9%	-16,4%	-32,7%
JAVNE FINANSIJE	u milionima KM	03.2020.	12.2019.	04.2019.
Neto indirektni porezi	419,2	-22,05%	-24,9%	-20,6%
PDV	260,5	-20,7%	-27,4%	-15,9%
Akcize	100,6	-11,3%	-16,0%	-31,0%
Carine	15,2	-45,5%	-45,3%	-38,5%

T02: Kupovina i prodaja KM

- u hiljadama KM -

Godina	Mjesec	Prodaja	Kupovina	Saldo	Kumulativ salda
1	2	3	4	5(3-4)	6
2008.		4.933.211	5.564.318	-631.108	5.304.973
2009.		4.197.642	4.234.491	-36.849	5.268.124
2010.		5.273.777	5.014.550	259.227	5.527.351
2011.		5.088.041	5.162.710	-74.669	5.452.682
2012.		5.511.162	5.491.846	19.316	5.471.998
2013.		4.588.615	3.918.598	670.017	6.142.015
2014.		5.065.358	4.379.047	686.312	6.828.327
2015.		5.470.552	4.699.060	771.492	7.599.818
2016.		7.485.849	6.622.039	863.811	8.463.629
2017.		8.476.378	7.421.186	1.055.192	9.518.821
2018.		10.792.432	9.780.514	1.011.918	10.530.740
2019.		11.385.556	10.533.525	852.031	11.382.771
2019.	01.	1.036.312	1.129.614	-93.302	10.437.437
	02.	762.888	784.795	-21.907	10.415.531
	03.	814.865	997.379	-182.514	10.233.017
	04.	1.252.277	867.879	384.398	10.617.415
	05.	967.429	928.455	38.974	10.656.389
	06.	851.020	806.473	44.547	10.700.936
	07.	1.011.937	828.952	182.985	10.883.920
	08.	1.049.168	725.280	323.889	11.207.809
	09.	758.706	849.100	-90.394	11.117.415
	10.	859.959	874.260	-14.301	11.103.114
	11.	860.935	830.668	30.267	11.133.381
	12.	1.160.061	910.670	249.390	11.382.771
2020.	01.	639.026	844.308	-205.282	11.177.489
	02.	826.631	863.514	-36.883	11.140.606
	03.	998.579	915.552	83.027	11.223.633
	04.	664.826	652.487	12.339	11.235.972

T03: Devizne rezerve CBBiH

- na kraju perioda, u milionima KM -

Bruto devizne rezerve											
Godina	Mjesec	Zlato	Držanje SDR	Strana valuta u trezoru CBBiH	Depoziti kod nerezidentnih banaka	Ostalo	Investicije u vrijednosne papire	9=3+...+8	Neto devizne rezerve	Monetarna pasiva	Neto strana aktiva CBBiH
1	2	3	4	5	6	7	8	9=3+...+8	10	11	12=10-11
2008.	12.	0,0	0,4	212,2	4.777,8	0,0	1.305,3	6.295,7	6.294,8	5.727,5	567,3
2009.	12.	63,3	5,7	107,4	3.300,2	0,0	2.735,4	6.212,1	6.211,2	5.705,5	505,7
2010.	12.	66,9	0,0	102,2	3.003,5	0,0	3.285,1	6.457,7	6.456,3	5.969,6	486,8
2011.	12.	151,3	1,1	93,6	4.385,6	0,0	1.792,0	6.423,6	6.422,5	5.915,1	507,4
2012.	12.	159,0	4,5	133,2	2.334,5	0,0	3.877,4	6.508,6	6.507,4	5.987,0	520,4
2013.	12.	164,1	2,7	91,6	2.217,6	0,0	4.592,3	7.068,3	7.067,3	6.659,2	408,1
2014.	12.	182,7	5,2	71,8	2.181,7	0,0	5.384,1	7.825,6	7.824,5	7.293,1	531,4
2015.	12.	182,3	3,8	128,5	1.003,6	0,0	7.288,1	8.606,3	8.605,0	8.064,6	540,4
2016.	12.	205,1	2,6	194,8	2.970,4	0,0	6.158,2	9.531,1	9.529,0	8.926,3	602,6
2017.	12.	203,9	1,5	236,4	2.698,6	0,0	7.416,1	10.556,6	10.555,0	9.977,1	577,8
2018.	12.	210,0	2,2	274,1	2.911,4	0,0	8.225,4	11.623,2	11.621,4	10.983,3	638,1
2019.	12.	254,1	0,2	322,6	3.102,8	0,0	8.917,4	12.597,1	12.595,4	11.824,2	771,2
2019.	01.	216,7	3,4	287,0	2.706,7	0,0	8.360,9	11.574,8	11.572,2	10.892,9	679,3
	02.	216,8	0,0	286,9	2.782,7	0,0	8.251,7	11.538,2	11.536,0	10.867,1	669,0
	03.	216,2	0,0	286,2	2.672,5	0,0	8.298,3	11.473,3	11.471,6	10.740,8	730,8
	04.	214,9	3,6	288,1	2.887,5	0,0	8.397,0	11.791,0	11.787,8	11.071,5	716,3
	05.	219,5	0,5	294,7	2.900,1	0,0	8.450,7	11.865,6	11.863,6	11.105,9	757,7
	06.	232,7	0,5	294,8	2.947,0	0,0	8.547,2	12.022,2	12.019,9	11.202,3	817,6
	07.	239,7	4,1	294,9	3.078,7	0,0	8.585,5	12.202,9	12.200,8	11.334,9	866,0
	08.	259,7	1,3	304,3	3.262,0	0,0	8.767,8	12.595,1	12.592,3	11.655,5	936,8
	09.	253,6	0,1	304,2	2.981,1	0,0	8.913,9	12.452,9	12.450,4	11.562,7	887,7
	10.	254,8	2,6	304,9	2.935,9	0,0	8.892,4	12.390,5	12.388,4	11.550,1	838,4
	11.	249,5	0,2	304,9	2.889,2	0,0	8.948,2	12.392,0	12.389,9	11.576,1	813,8
	12.	254,1	0,2	322,6	3.102,8	0,0	8.917,4	12.597,1	12.595,4	11.824,2	771,2
2020.	01.	269,1	5,1	328,3	2.934,6	0,0	8.943,3	12.480,3	12.477,8	11.619,9	857,9
	02.	269,9	3,0	328,2	3.084,8	0,0	8.778,9	12.464,7	12.462,5	11.579,6	883,0
	03.	267,5	3,0	139,8	3.360,9	0,0	8.689,5	12.460,6	12.458,7	11.661,5	797,3
	04.	288,0	4,7	127,6	3.445,1	0,0	9.313,3	13.178,5	13.175,9	12.323,0	853,0

Monetarni podaci ažurirani u skladu s metodologijom MMF-a (Priručnik za monetarnu i finansijsku statistiku, 2000), od januara 2006. godine.

Napomena:

Bruto devizne rezerve čine stanja bilansnih pozicija kratkoročne strane aktive CBBiH (zlato, raspolaganje CBBiH SDR, devize u trezoru CBBiH, prenosivi depoziti u stranoj valuti kod nerezidentnih banaka i ostalo) i investiranja u vrijednosne papire od jula 2006. godine po odluci Investicionog komiteta CBBiH. Neto devizne rezerve predstavljaju razliku između bruto deviznih rezervi i obaveza prema nerezidentima. Monetarnu pasivu CBBiH čine novac izvan monetarnih vlasti i depoziti rezidenata kod monetarnih vlasti. Neto strana aktiva CBBiH predstavlja razliku između neto deviznih rezervi i monetarne pasive CBBiH.

T04: Monetarni agregati

- na kraju perioda, u milionima KM -

Godina	Mjesec	Gotovina izvan monetarnih vlasti	Depoziti banaka kod monetarnih vlasti	Prenosivi depoziti drugih domaćih sektora kod monetarnih vlasti	Gotovina izvan banaka	Prenosivi depoziti u domaćoj valuti	Ostali depoziti u domaćoj valuti	Prenosivi depoziti u stranoj valuti	Ostali depoziti u stranoj valuti	Rezervni novac	M1	QM	M2
1	2	3	4	5	6	7	8	9	10	11=3+4+5	12=6+7	13=8+9+10	14=12+13
2008.	12.	2.552,4	3.144,2	7,4	2.302,4	3.388,8	1.776,2	1.107,2	3.864,7	5.704,0	5.691,2	6.748,1	12.439,3
2009.	12.	2.267,7	3.375,1	6,0	2.009,5	3.536,3	1.844,3	1.078,0	4.241,0	5.648,9	5.545,8	7.163,3	12.709,1
2010.	12.	2.497,5	3.393,5	8,7	2.210,8	3.689,2	1.991,0	1.209,8	4.526,4	5.899,7	5.900,0	7.727,2	13.627,1
2011.	12.	2.645,1	3.192,8	11,1	2.366,4	3.819,0	2.285,7	1.100,1	4.846,1	5.848,9	6.185,5	8.231,9	14.417,4
2012.	12.	2.747,5	3.040,6	13,5	2.414,3	3.728,4	2.672,7	1.052,9	5.041,4	5.801,7	6.142,7	8.767,0	14.909,7
2013.	12.	2.909,9	3.475,3	15,9	2.542,3	4.153,3	3.006,3	1.189,3	5.202,4	6.401,0	6.695,6	9.398,0	16.093,6
2014.	12.	3.210,5	3.751,1	38,3	2.814,0	4.496,4	3.377,3	1.301,2	5.280,0	6.999,9	7.310,4	9.958,5	17.268,9
2015.	12.	3.499,5	4.063,5	51,7	3.055,3	5.125,6	3.562,6	1.360,4	5.543,3	7.614,7	8.180,9	10.466,3	18.647,2
2016.	12.	4.066,8	4.269,1	52,0	3.401,2	5.899,8	3.883,0	1.535,6	5.478,0	8.387,9	9.301,0	10.896,6	20.197,6
2017.	12.	4.319,4	5.033,1	76,1	3.648,1	6.924,4	4.091,6	1.816,2	5.636,1	9.428,5	10.572,5	11.543,8	22.116,3
2018.	12.	4.750,6	5.523,3	125,5	3.978,6	8.166,4	4.302,2	1.961,4	5.782,4	10.399,4	12.145,1	12.046,0	24.191,1
2019.	12.	5.199,9	5.743,6	176,6	4.330,1	8.921,1	2.998,0	2.490,3	7.593,2	11.120,2	13.251,2	13.081,5	26.332,7
2019.	01.	4.719,9	5.518,6	137,7	3.914,7	8.034,5	2.626,2	2.203,4	7.432,6	10.376,2	11.949,2	12.262,2	24.211,4
	02.	4.743,1	5.443,7	136,8	3.959,1	7.992,0	2.591,3	2.174,5	7.525,9	10.323,6	11.951,2	12.291,6	24.242,8
	03.	4.782,7	5.214,4	135,8	4.007,7	7.920,8	2.699,6	2.300,4	7.460,6	10.132,9	11.928,5	12.460,6	24.389,1
	04.	4.875,2	5.447,3	149,4	4.038,7	8.078,6	2.700,7	2.375,8	7.467,5	10.471,9	12.117,2	12.544,0	24.661,2
	05.	4.882,6	5.478,2	148,8	4.101,6	8.119,4	2.746,4	2.349,6	7.438,5	10.509,6	12.221,0	12.534,6	24.755,6
	06.	4.924,0	5.495,8	149,8	4.126,6	8.208,0	2.786,6	2.387,5	7.440,0	10.569,6	12.334,6	12.614,1	24.948,6
	07.	5.031,9	5.533,0	162,2	4.226,4	8.447,6	2.806,5	2.476,8	7.458,1	10.727,1	12.674,1	12.741,4	25.415,5
	08.	5.131,7	5.759,3	161,3	4.313,2	8.623,3	2.847,5	2.460,6	7.492,1	11.052,3	12.936,6	12.800,2	25.736,7
	09.	5.114,2	5.683,8	162,0	4.268,5	8.628,2	2.907,6	2.481,7	7.481,8	10.960,0	12.896,7	12.871,1	25.767,8
	10.	5.068,5	5.670,8	175,6	4.243,1	8.706,0	2.936,2	2.524,5	7.507,1	10.915,0	12.949,1	12.967,8	25.916,9
	11.	5.061,4	5.701,2	175,3	4.241,1	8.716,6	2.955,4	2.562,0	7.514,3	10.937,9	12.957,7	13.031,7	25.989,4
	12.	5.199,9	5.743,6	176,6	4.330,1	8.921,1	2.998,0	2.490,3	7.593,2	11.120,2	13.251,2	13.081,5	26.332,7
2020.	01.	5.172,3	5.569,7	187,9	4.262,7	8.934,2	3.047,9	2.519,4	7.597,0	10.929,9	13.196,9	13.164,3	26.361,2
	02.	5.217,5	5.550,3	187,9	4.321,5	8.992,9	3.112,7	2.477,6	7.614,9	10.955,7	13.314,3	13.205,2	26.519,5
	03.	5.684,0	5.172,4	186,4	4.683,9	8.790,1	3.023,2	2.564,2	7.476,0	11.042,7	13.474,0	13.063,5	26.537,5
	04.	5.782,4	5.101,4	200,7	4.796,5	8.792,6	2.987,9	2.544,3	7.324,3	11.084,4	13.589,2	12.856,5	26.445,7

Revidirani podaci za period decembar 2019. - mart 2020. godine.

Od januara 2019. godine izvršena je reklasifikacija valutne strukture finansijskih instrumenata (kredit, depoziti, vrijednosni papiri) iskazanih originalno u KM sa valutnom klauzulom sa pozicija domaće valute na pozicije strane valute u izvještajima monetarne statistike u skladu sa preporukama iz MMF-ovog Priručnika i Vodiča za kompilaciju monetarne i finansijske statistike iz 2016. godine.

Monetarni podaci ažurirani u skladu s metodologijom MMF-a (Priručnik za monetarnu i finansijsku statistiku, 2000), od januara 2006. godine.

Napomena:

Gotovina izvan monetarnih vlasti je preuzeta iz Bilansa stanja CBBiH i predstavlja gotov novac izvan centralne banke (monetarnih vlasti). Depoziti komercijalnih banaka predstavljaju sredstva komercijalnih banaka na računima kod CBBiH. Prenosivi depoziti drugih domaćih sektora kod monetarnih vlasti predstavljaju depozite drugih domaćih sektora (osim depozita centralne vlade). Centralna vlada predstavlja institucije BiH, vlade entiteta, entitetske fondove socijalne sigurnosti/zaštite i Brčko distrikta. Fondovi socijalne sigurnosti/zaštite na entitetskom nivou (iz Federacije BiH: Fond PIO, Fond zdravstva Federacije BiH, Fond za zapošljavanje Federacije BiH, a iz Republike Srpske: Fond penzijsko-invalidskog osiguranja RS, Fond zdravstva RS, Fond za zapošljavanje RS i Fond za dječiju zaštitu RS) klasifikovani su na nivou centralne vlade. Gotovina izvan banaka je preuzeta iz Bilansa stanja CBBiH (tabela 6) i predstavlja gotov novac u opticaju izvan centralne banke (monetarnih vlasti) i gotov novac izvan komercijalnih banaka. Prenosivi ili transferabilni depoziti u domaćoj valuti su preuzeti iz Monetarnog pregleda (tabela 5) i predstavljaju depozite necentralne vlade (depozite kantona i opština), depozite javnih i privatnih preduzeća, ostalih finansijskih institucija i depozite ostalih domaćih sektora (stanovništva, neprofitnih institucija i ostalih neklasifikovanih sektora). Ostali depoziti u domaćoj valuti, prenosivi i ostali depoziti u stranoj valuti su preuzeti iz Monetarnog pregleda (tabela 5), i predstavljaju depozite necentralne vlade (depozite kantona i opština), depozite javnih i privatnih preduzeća, ostalih finansijskih institucija i depozite ostalih domaćih sektora (stanovništva, neprofitnih institucija i ostalih neklasifikovanih sektora). Rezervni novac (primarni novac ili monetarna baza) je u cijelosti preuzet iz Bilansa stanja CBBiH (tabela 6), a čine ga gotov novac izvan monetarnih vlasti, depoziti komercijalnih banaka i depoziti ostalih domaćih sektora (osim centralne vlade) kod monetarnih vlasti. Prema nacionalnoj definiciji, novčanu masu čine svi prenosivi i ostali depoziti domaćih nebankarskih i nevladinih sektora, kao i sektora lokalne vlade u domaćoj i stranoj valuti. Depoziti entitetskih fondova socijalne sigurnosti/zaštite priključeni su centralnoj vladi na entitetskom nivou i time isključeni iz Novčane mase ili Monetarnih agregata. Monetarni agregat M1 čine gotovina izvan banaka i prenosivi depoziti u domaćoj valuti svih domaćih sektora (osim depozita centralne vlade). Monetarni agregat QM je definisan kao istoimena pozicija u Monetarnom pregledu (tabela 5) i obuhvata ostale depozite u domaćoj valuti, prenosive i ostale depozite u stranoj valuti svih domaćih sektora (osim depozita centralne vlade). Novčanu masu M2 čine monetarni agregati, novac M1 i kvazi-novac QM.

T05: Monetarni pregled

- na kraju perioda, u milionima KM -

AKTIVA													
		Neto strana aktiva			Potraživanja od domaćih sektora								
Godina	Mjesec	Strana aktiva	Strana pasiva	5 = 3+4	Potraživanja od centralne vlade (neto)	Potraživanja od kantona i opština	Potraživanja od nefinansijskih javnih preduzeća	Potraživanja od nefinansijskih privatnih preduzeća	Potraživanja od ostalih finansijskih institucija	Potraživanja od ostalih domaćih sektora	12 = 6+...+11	Ukupno	
1	2	3	4	5 = 3+4	6	7	8	9	10	11	12 = 6+...+11	13 = 5+12	
2008.	12.	9.429,7	-6.000,0	3.429,7	-1.655,8	148,3	256,4	6.751,6	169,2	6.804,5	12.474,1	15.903,8	
2009.	12.	9.430,9	-5.386,9	4.043,9	-1.294,6	195,6	268,2	6.682,5	103,0	6.411,3	12.365,8	16.409,8	
2010.	12.	9.300,8	-4.397,0	4.903,8	-996,9	270,8	351,3	6.965,5	80,2	6.424,3	13.095,3	17.999,1	
2011.	12.	9.175,9	-3.779,7	5.396,2	-440,3	323,1	360,2	7.166,9	94,0	6.770,1	14.274,0	19.670,2	
2012.	12.	9.044,2	-3.559,7	5.484,4	-182,6	386,3	390,9	7.473,1	73,7	6.874,4	15.015,8	20.500,2	
2013.	12.	9.733,5	-3.330,9	6.402,6	-19,1	422,5	451,6	7.556,4	67,4	7.133,6	15.612,5	22.015,1	
2014.	12.	10.479,7	-2.961,1	7.518,6	71,0	509,1	443,6	7.452,0	61,3	7.502,5	16.039,4	23.557,9	
2015.	12.	11.107,9	-2.614,6	8.493,3	160,1	537,2	400,0	7.452,6	74,6	7.875,3	16.499,8	24.993,1	
2016.	12.	12.199,0	-2.476,4	9.722,6	101,8	517,8	375,6	7.743,9	67,2	8.155,8	16.962,0	26.684,6	
2017.	12.	13.372,4	-2.589,5	10.782,9	-148,7	511,5	406,2	8.354,5	96,5	8.689,3	17.909,4	28.692,2	
2018.	12.	15.505,5	-3.041,1	12.464,4	-464,7	496,0	428,0	8.654,6	136,8	9.306,3	18.556,9	31.021,4	
2019.	12.	17.069,9	-3.120,0	13.949,9	-679,3	506,7	509,3	9.070,9	152,2	10.024,9	19.584,7	33.534,6	
2019.	01.	15.455,6	-2.877,2	12.578,3	-447,7	486,1	425,0	8.651,1	122,8	9.302,8	18.540,2	31.118,5	
	02.	15.417,9	-2.844,6	12.573,3	-435,8	476,7	423,3	8.713,4	126,0	9.350,7	18.654,4	31.227,7	
	03.	15.508,1	-2.800,1	12.707,9	-492,7	476,0	426,5	8.789,8	124,4	9.461,6	18.785,6	31.493,5	
	04.	15.712,8	-2.931,5	12.781,3	-493,6	467,7	422,4	8.889,6	129,7	9.552,0	18.967,7	31.749,1	
	05.	15.698,7	-2.947,0	12.751,7	-438,8	482,2	431,0	8.912,7	128,5	9.643,9	19.159,6	31.911,3	
	06.	15.990,1	-3.098,1	12.892,0	-584,4	488,1	429,2	9.011,0	151,2	9.724,2	19.219,2	32.111,3	
	07.	16.403,1	-3.050,2	13.353,0	-560,3	478,7	415,6	9.009,3	133,4	9.812,1	19.288,8	32.641,8	
	08.	16.877,3	-2.969,2	13.908,1	-655,4	475,6	423,2	8.927,6	139,0	9.854,9	19.165,0	33.073,1	
	09.	16.813,5	-2.983,5	13.830,0	-678,8	495,1	427,9	8.967,4	148,5	9.923,3	19.283,5	33.113,4	
	10.	16.754,3	-2.891,4	13.862,9	-726,3	492,1	433,8	9.002,1	148,5	9.983,2	19.333,3	33.196,2	
	11.	16.750,5	-2.869,1	13.881,3	-771,6	493,8	497,0	9.045,3	142,5	10.006,7	19.413,7	33.295,0	
	12.	17.069,9	-3.120,0	13.949,9	-679,3	506,7	509,3	9.070,9	152,2	10.024,9	19.584,7	33.534,6	
2020.	01.	17.113,5	-2.977,8	14.135,7	-571,3	504,0	496,8	8.801,7	141,9	9.868,5	19.241,5	33.377,1	
	02.	17.171,8	-2.942,4	14.229,4	-487,0	505,7	491,4	8.840,1	143,3	9.918,4	19.411,8	33.641,2	
	03.	16.899,0	-2.876,9	14.022,0	-448,3	508,7	486,9	8.876,1	147,4	9.938,5	19.509,3	33.531,4	
	04.	17.598,9	-2.943,7	14.655,3	-917,1	506,2	481,1	8.794,7	147,8	9.845,0	18.857,6	33.512,9	

Revidirani podaci za period decembar 2019. - mart 2020. godine.

Od januara 2019. godine izvršena je reklasifikacija valutne strukture finansijskih instrumenata (kredit, depoziti, vrijednosni papiri) iskazanih originalno u KM sa valutnom klauzulom sa pozicija domaće valute na pozicije strane valute u izvještajima monetarne statistike u skladu sa preporukama iz MMF-ovog Priručnika i Vodiča za kompilaciju monetarne i finansijske statistike iz 2016. godine.

Monetarni podaci ažurirani u skladu s metodologijom MMF-a (Priručnik za monetarnu i finansijsku statistiku, 2000), od januara 2006. godine.

Napomena:

Monetarni pregled prikazuje konsolidovane podatke Bilansa stanja CBBiH - monetarnih vlasti (tabela 6) i Konsolidovanog bilansa komercijalnih banaka BiH (tabela 7). Neto strana aktiva predstavlja razliku između zbira stranih aktiva CBBiH - monetarnih vlasti i komercijalnih banaka BiH i zbira stranih pasiva CBBiH - monetarnih vlasti i komercijalnih banaka BiH. Domaći krediti predstavljaju potraživanja komercijalnih banaka od svih domaćih sektora, uz napomenu da su potraživanja od centralne vlade iskazana u neto iznosu, tj. umanjena za depozite centralne vlade kod CBBiH i kod komercijalnih banaka BiH. Centralna vlada predstavlja institucije BiH, vlade entiteta, entitetske fondove socijalne sigurnosti/zaštite i Brčko distrikta. Prema novoj metodologiji, fondovi socijalne sigurnosti/zaštite se klasifikuju na nivou centralne vlade kao entitetski vanbudžetski fondovi, što se direktno odražava na podatke o neto potraživanjima od centralne vlade u Monetarnom pregledu.

T05: Monetarni pregled

- na kraju perioda, u milionima KM -

PASIVA														
Novčana masa (M2)														
Novac (M1)					Kvazi-novac (QM)									
Godina	Mjesec	Gotovina izvan banaka	Prenosivi depoziti u domaćoj valuti		Prenosivi depoziti u stranoj valuti	Ostali depoziti u domaćoj valuti	Ostali depoziti u stranoj valuti			Vrijednosni papiri	Kredit	Dionice i drugi kapital	Ostale stavke (neto)	Ukupno
1	2	3	4	5=3+4	6	7	8	9=6+7+8	10=5+9	11	12	13	14	15=10+...+14
2008.	12.	2.302,4	3.388,8	5.691,2	1.108,0	1.776,2	3.864,7	6.748,8	12.440,0	17,9	264,3	2.785,2	407,0	15.914,3
2009.	12.	2.009,5	3.536,3	5.545,8	1.078,7	1.844,3	4.241,0	7.164,0	12.709,8	13,6	446,7	2.835,6	414,5	16.420,2
2010.	12.	2.210,8	3.689,2	5.900,0	1.210,6	1.991,0	4.526,4	7.727,9	13.627,9	9,1	595,1	3.055,8	721,9	18.009,8
2011.	12.	2.366,4	3.819,0	6.185,5	1.100,1	2.285,7	4.846,9	8.232,7	14.418,1	0,0	675,3	3.606,4	981,3	19.681,1
2012.	12.	2.414,3	3.728,4	6.142,7	1.053,0	2.672,7	5.042,2	8.767,8	14.910,5	0,0	712,4	3.780,4	1.107,8	20.511,0
2013.	12.	2.542,3	4.153,3	6.695,6	1.189,3	3.006,3	5.203,1	9.398,7	16.094,3	0,0	707,9	3.828,8	1.394,7	22.025,7
2014.	12.	2.814,0	4.496,4	7.310,4	1.301,2	3.377,3	5.280,0	9.958,5	17.268,9	0,0	681,0	3.993,5	1.614,5	23.557,9
2015.	12.	3.055,3	5.125,6	8.180,9	1.360,4	3.562,6	5.543,3	10.466,3	18.647,2	8,0	599,2	4.148,0	1.590,7	24.993,1
2016.	12.	3.401,2	5.899,8	9.301,0	1.535,6	3.883,0	5.478,0	10.896,6	20.197,6	8,0	510,0	4.440,4	1.528,6	26.684,6
2017.	12.	3.648,1	6.924,4	10.572,5	1.816,2	4.091,6	5.636,1	11.543,8	22.116,3	8,0	460,0	4.659,5	1.448,4	28.692,2
2018.	12.	3.978,6	8.166,4	12.145,1	1.961,4	4.302,2	5.782,4	12.046,0	24.191,1	8,0	467,5	4.848,9	1.505,9	31.021,4
2019.	12.	4.330,1	8.921,1	13.251,2	2.490,3	2.998,0	7.593,2	13.081,5	26.332,7	8,0	532,4	5.224,6	1.436,9	33.534,6
2019.	01.	3.914,7	8.034,5	11.949,2	2.203,4	2.626,2	7.432,6	12.262,2	24.211,4	8,0	470,3	4.927,3	1.501,6	31.118,5
	02.	3.959,1	7.992,0	11.951,2	2.174,5	2.591,3	7.525,9	12.291,6	24.242,8	7,9	479,6	4.962,0	1.535,3	31.227,7
	03.	4.007,7	7.920,8	11.928,5	2.300,4	2.699,6	7.460,6	12.460,6	24.389,1	7,9	499,3	5.061,6	1.535,6	31.493,5
	04.	4.038,7	8.078,6	12.117,2	2.375,8	2.700,7	7.467,5	12.544,0	24.661,2	8,0	490,5	5.082,5	1.507,0	31.749,1
	05.	4.101,6	8.119,4	12.221,0	2.349,6	2.746,4	7.438,5	12.534,6	24.755,6	8,0	495,6	5.115,9	1.536,2	31.911,3
	06.	4.126,6	8.208,0	12.334,6	2.387,5	2.786,6	7.440,0	12.614,1	24.948,6	8,0	503,9	5.141,3	1.509,5	32.111,3
	07.	4.226,4	8.447,6	12.674,1	2.476,8	2.806,5	7.458,1	12.741,4	25.415,5	8,0	504,5	5.241,5	1.472,3	32.641,8
	08.	4.313,2	8.623,3	12.936,6	2.460,6	2.847,5	7.492,1	12.800,2	25.736,7	7,9	520,6	5.350,1	1.457,7	33.073,1
	09.	4.268,5	8.628,2	12.896,7	2.481,7	2.907,6	7.481,8	12.871,1	25.767,8	7,9	511,7	5.313,1	1.512,9	33.113,4
	10.	4.243,1	8.706,0	12.949,1	2.524,5	2.936,2	7.507,1	12.967,8	25.916,9	8,0	516,8	5.298,8	1.455,8	33.196,2
	11.	4.241,1	8.716,6	12.957,7	2.562,0	2.955,4	7.514,3	13.031,7	25.989,4	8,0	523,3	5.260,4	1.513,9	33.295,0
	12.	4.330,1	8.921,1	13.251,2	2.490,3	2.998,0	7.593,2	13.081,5	26.332,7	8,0	532,4	5.224,6	1.436,9	33.534,6
2020.	01.	4.262,7	8.934,2	13.196,9	2.519,4	3.047,9	7.597,0	13.164,3	26.361,2	8,0	534,6	5.070,0	1.403,3	33.377,1
	02.	4.321,5	8.992,9	13.314,3	2.477,6	3.112,7	7.614,9	13.205,2	26.519,5	7,9	544,1	5.117,2	1.452,4	33.641,2
	03.	4.683,9	8.790,1	13.474,0	2.564,2	3.023,2	7.476,0	13.063,5	26.537,5	7,9	535,8	5.033,0	1.417,1	33.531,4
	04.	4.796,5	8.792,6	13.589,2	2.544,3	2.987,9	7.324,3	12.856,5	26.445,7	8,0	545,0	5.093,8	1.420,4	33.512,9

Revidirani podaci za period decembar 2019. - mart 2020. godine

Od januara 2019. godine izvršena je reklasifikacija valutne strukture finansijskih instrumenata (kredit, depoziti, vrijednosni papiri) iskazanih originalno u KM sa valutnom klauzulom sa pozicija domaće valute na pozicije strane valute u izvještajima monetarne statistike u skladu sa preporukama iz MMF-ovog Priručnika i Vodiča za kompilaciju monetarne i finansijske statistike iz 2016. godine.

Monetarni podaci ažurirani u skladu s metodologijom MMF-a (Priručnik za monetarnu i finansijsku statistiku, 2000), od januara 2006. godine.

Napomena:

Novac M1 čine gotovina izvan banaka i prenosivi depoziti u domaćoj valuti svih domaćih sektora (osim depozita centralne vlade). Kvazi-novac QM obuhvata ostale depozite u domaćoj valuti, prenosive i ostale depozite u stranoj valuti svih domaćih sektora (osim depozita centralne vlade). Novčanu masu M2 čine monetarni agregati, novac M1 i kvazi-novac QM. Ostalu pasivu čine vrijednosni papiri, kredit, dionice i drugi kapital i ostale stavke (neto). Prema novoj metodologiji, kao posebni finansijski instrumenti na strani pasive se iskazuju krediti (uz koje se dodaje obračunata kamata), kao i dionice i drugi kapital. Ostale stavke (neto) su neraspoređene stavke pasive umanjene za neraspoređene stavke aktive. U ostale stavke (neto) su takođe uključeni i ograničeni depoziti, protivstavke fondova i vladini fondovi za kreditiranje.

T06: Bilans stanja CBBiH

- na kraju perioda, u milionima KM -

AKTIVA					PASIVA									
Godina	Mjesec	Strana aktiva	Potraživan- ja od domaćih sektora	Ukupno	Rezervni novac									Ukupno
					Gotovina izvan monetarnih vlasti	Depoziti komercijalnih banaka kod monetarnih vlasti	Depoziti drugih domaćih sektora kod monetarnih vlasti	Ukupno	Strana pasiva	Depoziti centralne vlade	Dionice i drugi kapital	Ostale stavke (neto)		
1	2	3	4	5=3+4	6	7	8	9=6+7+8	10	11	12	13	14=9+...+13	
2008.	12.	6.323,6	2,1	6.325,6	2.552,4	3.144,2	7,4	5.704,0	1,0	23,4	499,3	97,9	6.325,6	
2009.	12.	6.239,9	1,9	6.241,8	2.267,7	3.375,1	6,0	5.648,9	0,9	56,7	502,5	33,0	6.241,8	
2010.	12.	6.485,5	1,8	6.487,3	2.497,5	3.393,5	8,7	5.899,7	1,4	69,8	533,9	-17,5	6.487,3	
2011.	12.	6.451,4	1,6	6.453,0	2.645,1	3.192,8	11,1	5.848,9	1,1	66,2	547,6	-10,8	6.453,0	
2012.	12.	6.536,4	1,6	6.538,0	2.747,5	3.040,6	13,5	5.801,7	1,2	185,3	575,7	-25,9	6.538,0	
2013.	12.	7.096,2	1,7	7.097,8	2.909,9	3.475,3	15,9	6.401,0	1,0	258,2	466,3	-28,7	7.097,8	
2014.	12.	7.853,4	1,6	7.855,1	3.210,5	3.751,1	38,3	6.999,9	1,1	293,2	585,0	-24,2	7.855,1	
2015.	12.	8.634,1	1,5	8.635,7	3.499,5	4.063,5	51,7	7.614,7	1,3	449,9	593,7	-24,0	8.635,7	
2016.	12.	9.559,0	1,5	9.560,4	4.066,8	4.269,1	52,0	8.387,9	2,2	538,4	667,4	-35,5	9.560,4	
2017.	12.	10.584,4	2,2	10.586,6	4.319,4	5.033,1	76,1	9.428,5	1,6	548,6	652,6	-44,8	10.586,6	
2018.	12.	11.651,0	2,1	11.653,1	4.750,6	5.523,3	125,5	10.399,4	1,8	583,9	719,8	-51,8	11.653,1	
2019.	12.	12.624,9	2,2	12.627,1	5.199,9	5.743,6	176,6	11.120,2	1,7	704,0	856,5	-55,4	12.627,1	
2019.	01.	11.602,6	1,4	11.604,0	4.719,9	5.518,6	137,7	10.376,2	2,6	516,7	760,8	-52,2	11.604,0	
	02.	11.566,0	1,6	11.567,6	4.743,1	5.443,7	136,8	10.323,6	2,1	543,5	750,1	-51,7	11.567,6	
	03.	11.501,2	1,9	11.503,1	4.782,7	5.214,4	135,8	10.132,9	1,7	607,9	812,1	-51,5	11.503,1	
	04.	11.818,9	1,6	11.820,5	4.875,2	5.447,3	149,4	10.471,9	3,2	599,6	796,9	-51,2	11.820,5	
	05.	11.893,4	1,8	11.895,2	4.882,6	5.478,2	148,8	10.509,6	1,9	596,3	838,2	-50,8	11.895,2	
	06.	12.050,0	2,0	12.052,0	4.924,0	5.495,8	149,8	10.569,6	2,4	632,7	897,7	-50,3	12.052,0	
	07.	12.230,7	1,7	12.232,4	5.031,9	5.533,0	162,2	10.727,1	2,0	607,7	945,5	-50,0	12.232,4	
	08.	12.622,9	1,8	12.624,7	5.131,7	5.759,3	161,3	11.052,3	2,8	603,1	1.016,1	-49,8	12.624,7	
	09.	12.480,7	2,0	12.482,7	5.114,2	5.683,8	162,0	10.960,0	2,5	602,7	966,8	-49,4	12.482,7	
	10.	12.418,3	1,6	12.419,9	5.068,5	5.670,8	175,6	10.915,0	2,1	635,1	919,6	-51,8	12.419,9	
	11.	12.419,8	1,7	12.421,5	5.061,4	5.701,2	175,3	10.937,9	2,1	638,2	894,6	-51,3	12.421,5	
	12.	12.624,9	2,2	12.627,1	5.199,9	5.743,6	176,6	11.120,2	1,7	704,0	856,5	-55,4	12.627,1	
2020.	01.	12.508,1	1,4	12.509,6	5.172,3	5.569,7	187,9	10.929,9	2,5	689,9	943,5	-56,3	12.509,6	
	02.	12.492,5	1,8	12.494,3	5.217,5	5.550,3	187,9	10.955,7	2,1	623,9	968,4	-55,7	12.494,3	
	03.	12.488,4	2,6	12.491,0	5.684,0	5.172,4	186,4	11.042,7	1,9	618,7	884,0	-56,3	12.491,0	
	04.	13.206,4	1,3	13.207,6	5.782,4	5.101,4	200,7	11.084,4	2,6	1.238,6	938,4	-56,4	13.207,6	

Monetarni podaci ažurirani u skladu sa metodologijom MMF-a (Priručnik za monetarnu i finansijsku statistiku, 2000), od januara 2006. godine

Napomena:

Strana aktiva CBBiH – monetarnih vlasti obuhvata zlato, devize u trezoru CBBiH, devizne depozite kod inostranih banaka, raspolaganje SDR, strane vrijednosne papire i ostalo. Potraživanja od domaćih sektora predstavljaju potraživanja od radnika CBBiH za date dugoročne kredite i potraživanja od komercijalnih banaka po osnovu računa poravnanja.

Rezervni novac (primarni novac ili monetarna baza) čine gotov novac izvan monetarnih vlasti, depoziti komercijalnih banaka i depoziti ostalih domaćih sektora (osim centralne vlade) kod monetarnih vlasti. Gotovina izvan banaka predstavlja gotov novac u opticaju izvan centralne banke (monetarnih vlasti) i gotov novac izvan komercijalnih banaka. Strana pasiva CBBiH obuhvata kratkoročne obaveze prema nerezidentima, depozite nerezidenata i ostale kratkoročne obaveze prema nerezidentima i obaveze prema MMF-u (računi 1 i 2).

Depoziti centralne vlade kod CBBiH predstavljaju prenosive i ostale depozite institucija BiH, vlada entiteta, entitetskih fondova socijalne sigurnosti i Brčko distrikta u domaćoj valuti. Dionice i drugi kapital obuhvataju dionički kapital, rezultat tekuće godine, opšte i posebne rezerve i prilagođavanje/ponovno utvrđivanje vrijednosti. Ostale stavke (neto) su nelocirane (neraspoređene) stavke pasive umanjene za nelocirane (neraspoređene) stavke aktive.

T07: Konsolidovani bilans komercijalnih banaka u BiH

- na kraju perioda, u milionima KM -

AKTIVA										
Godina	Mjesec	Rezerve	Strana aktiva	Potraživanja od generalne vlade	Potraživanja od nefinansijskih javnih preduzeća	Potraživanja od nefinansijskih privatnih preduzeća	Potraživanja od ostalih finansijskih institucija	Potraživanja od ostalih domaćih sektora	Ukupno	
1	2	3	4	5	6	7	8	9	10 = 3+...+9	
2008.	12.	3.393,3	3.106,1	265,5	256,4	6.751,6	169,2	6.802,8	20.744,9	
2009.	12.	3.632,0	3.190,3	355,5	268,2	6.682,5	103,0	6.409,8	20.641,1	
2010.	12.	3.679,8	2.814,2	465,4	351,3	6.965,5	80,2	6.423,0	20.779,3	
2011.	12.	3.469,7	2.724,5	904,7	360,2	7.166,9	94,0	6.768,9	21.488,9	
2012.	12.	3.370,4	2.507,8	1.236,2	390,9	7.473,1	73,7	6.873,3	21.925,4	
2013.	12.	3.843,7	2.637,3	1.379,4	451,6	7.556,4	67,4	7.131,8	23.067,7	
2014.	12.	4.115,0	2.626,3	1.854,5	443,6	7.452,0	61,3	7.501,7	24.054,3	
2015.	12.	4.511,7	2.473,8	2.161,1	400,0	7.452,6	74,6	7.874,7	24.948,5	
2016.	12.	4.936,6	2.640,0	2.179,1	375,6	7.743,9	67,2	8.155,4	26.097,7	
2017.	12.	5.711,7	2.787,9	2.197,0	406,2	8.354,5	96,5	8.688,8	28.242,7	
2018.	12.	6.296,9	3.854,5	2.280,9	428,0	8.654,6	136,8	9.305,9	30.957,6	
2019.	12.	6.627,0	4.445,0	2.551,9	509,3	9.070,9	152,2	10.024,5	33.380,9	
2019.	01.	6.383,7	3.853,0	2.290,9	425,0	8.651,1	122,8	9.302,6	31.029,1	
	02.	6.269,3	3.851,9	2.293,0	423,3	8.713,4	126,0	9.350,5	31.027,6	
	03.	5.987,6	4.006,9	2.360,4	426,5	8.789,8	124,4	9.461,2	31.156,8	
	04.	6.297,5	3.893,9	2.384,5	422,4	8.889,6	129,7	9.551,8	31.569,5	
	05.	6.272,5	3.805,3	2.443,7	431,0	8.912,7	128,5	9.643,7	31.637,4	
	06.	6.305,2	3.940,7	2.400,2	429,2	9.011,0	151,2	9.723,8	31.961,3	
	07.	6.344,4	4.172,4	2.356,9	415,6	9.009,3	133,4	9.811,9	32.243,9	
	08.	6.581,8	4.254,4	2.364,6	423,2	8.927,6	139,0	9.854,6	32.545,3	
	09.	6.532,6	4.332,8	2.477,7	427,9	8.967,4	148,5	9.923,0	32.809,9	
	10.	6.500,2	4.336,0	2.469,3	433,8	9.002,1	148,5	9.983,0	32.872,9	
	11.	6.524,4	4.330,7	2.502,1	497,0	9.045,3	142,5	10.006,4	33.048,4	
	12.	6.627,0	4.445,0	2.551,9	509,3	9.070,9	152,2	10.024,5	33.380,9	
2020.	01.	6.490,0	4.605,3	2.528,5	496,8	8.801,7	141,9	9.868,3	32.932,5	
	02.	6.451,5	4.679,4	2.627,5	491,4	8.840,1	143,3	9.918,1	33.151,2	
	03.	6.192,3	4.410,6	2.644,2	486,9	8.876,1	147,4	9.938,2	32.695,7	
	04.	6.099,7	4.392,6	2.791,1	481,1	8.794,7	147,8	9.844,8	32.551,9	

Revidirani podaci za period decembar 2019. - mart 2020. godine.

Od januara 2019. godine izvršena je reklasifikacija valutne strukture finansijskih instrumenata (kreditni, depoziti, vrijednosni papiri) iskazanih originalno u KM sa valutnom klauzulom sa pozicija domaće valute na pozicije strane valute u izvještajima monetarne statistike u skladu sa preporukama iz MMF-ovog Priručnika i Vodiča za kompilaciju monetarne i finansijske statistike iz 2016. godine.

Monetarni podaci ažurirani u skladu s metodologijom MMF-a (Priručnik za monetarnu i finansijsku statistiku, 2000), od januara 2006. godine.

Napomena:

Konsolidovani bilans komercijalnih banaka obuhvata Konsolidovane bilanse komercijalnih banaka Glavne jedinice Sarajevo, Glavne jedinice Mostar i Glavne banke Republike Srpske CBBiH i predstavlja konsolidovana međusobna potraživanja i obaveze između komercijalnih banaka. Rezerve banaka sastoje se od gotovine u trezorima banaka i depozita banaka kod CBBiH. Strana aktiva komercijalnih banaka obuhvata: devize u trezorima, prenosive i ostale depozite u stranoj valuti kod nerezidenata, kredite nerezidentima, vrijednosne papire nerezidenata u stranoj valuti, i ostala potraživanja od nerezidenata. Potraživanja od generalne vlade obuhvataju potraživanja od svih nivoa vlada: centralne vlade (institucije BiH, vlade entiteta, entitetskih fondova socijalne sigurnosti i Brčko distrikta) i ncentralne vlade (vlada kantona i općinskih vlada). Potraživanja od ostalih domaćih sektora obuhvataju: potraživanja od nefinansijskih javnih preduzeća, nefinansijskih privatnih preduzeća, ostalih finansijskih institucija i ostalih domaćih sektora (stanovništva, neprofitnih institucija i ostalih neklasifikovanih sektora).

T07: Konsolidovani bilans komercijalnih banaka u BiH

- na kraju perioda, u milionima KM -

PASIVA													
Godina	Mjesec	Depoziti centralne vlade	Prenosivi depoziti drugih domaćih sektora u domaćoj valuti	Prenosivi depoziti drugih domaćih sektora u stranoj valuti	Ostali depoziti drugih domaćih sektora u domaćoj valuti	Ostali depoziti drugih domaćih sektora u stranoj valuti	Vrijednosni papiri	Kredit	Strana pasiva	Dionice i drugi kapital	Ostalo	Ukupno	
1	2	3	4	5	6	7	8	9	10	11	12	13=3+...+12	
2008.	12.	1.749,7	3.381,4	1.107,2	1.776,2	3.864,7	17,9	264,3	5.999,0	2.271,6	312,9	20.744,9	
2009.	12.	1.397,9	3.530,3	1.078,0	1.844,3	4.241,0	13,6	446,7	5.386,1	2.319,4	383,9	20.641,1	
2010.	12.	1.121,7	3.680,5	1.209,8	1.991,0	4.526,4	9,1	595,1	4.395,7	2.508,4	741,7	20.779,3	
2011.	12.	955,7	3.807,9	1.100,1	2.285,7	4.846,1	0,0	675,3	3.778,6	3.045,1	994,3	21.488,9	
2012.	12.	847,2	3.714,8	1.052,9	2.672,7	5.041,4	0,0	712,4	3.558,6	3.191,3	1.134,1	21.925,4	
2013.	12.	717,8	4.137,4	1.189,3	3.006,3	5.202,4	0,0	707,9	3.329,9	3.348,9	1.427,8	23.067,7	
2014.	12.	981,3	4.458,2	1.301,2	3.377,3	5.280,0	0,0	681,0	2.960,0	3.408,5	1.606,8	24.054,3	
2015.	12.	1.014,1	5.073,9	1.360,4	3.562,6	5.543,3	8,0	599,2	2.613,3	3.554,3	1.619,5	24.948,5	
2016.	12.	1.021,3	5.847,8	1.535,6	3.883,0	5.478,0	8,0	510,0	2.474,2	3.773,0	1.566,9	26.097,7	
2017.	12.	1.285,6	6.848,3	1.816,2	4.091,6	5.636,1	8,0	460,0	2.587,9	4.006,8	1.502,2	28.242,7	
2018.	12.	1.665,9	8.040,9	1.961,4	4.302,2	5.782,4	8,0	467,5	3.039,2	4.129,1	1.560,9	30.957,6	
2019.	12.	2.020,5	8.744,5	2.490,3	2.998,0	7.593,2	8,0	532,4	3.118,3	4.368,0	1.507,7	33.380,9	
2019.	01.	1.735,8	7.896,8	2.203,4	2.626,2	7.432,6	8,0	470,3	2.874,7	4.166,6	1.614,8	31.029,1	
	02.	1.708,8	7.855,3	2.174,5	2.591,3	7.525,9	7,9	479,6	2.842,4	4.212,0	1.629,9	31.027,6	
	03.	1.769,2	7.785,0	2.300,4	2.699,6	7.460,6	7,9	499,3	2.798,4	4.249,5	1.586,9	31.156,8	
	04.	1.810,9	7.929,2	2.375,8	2.700,7	7.467,5	8,0	490,5	2.928,2	4.285,5	1.573,2	31.569,5	
	05.	1.804,0	7.970,6	2.349,6	2.746,4	7.438,5	8,0	495,6	2.945,0	4.277,7	1.601,9	31.637,4	
	06.	1.863,9	8.058,2	2.387,5	2.786,6	7.440,0	8,0	503,9	3.095,7	4.243,6	1.574,0	31.961,3	
	07.	1.830,8	8.285,4	2.476,8	2.806,5	7.458,1	8,0	504,5	3.048,1	4.296,0	1.529,8	32.243,9	
	08.	1.941,3	8.462,0	2.460,6	2.847,5	7.492,1	7,9	520,6	2.966,4	4.333,9	1.513,0	32.545,3	
	09.	2.058,7	8.466,2	2.481,7	2.907,6	7.481,8	7,9	511,7	2.981,0	4.346,3	1.566,9	32.809,9	
	10.	2.068,4	8.530,4	2.524,5	2.936,2	7.507,1	8,0	516,8	2.889,3	4.379,2	1.513,0	32.872,9	
	11.	2.141,7	8.541,3	2.562,0	2.955,4	7.514,3	8,0	523,3	2.867,1	4.365,8	1.569,5	33.048,4	
	12.	2.020,5	8.744,5	2.490,3	2.998,0	7.593,2	8,0	532,4	3.118,3	4.368,0	1.507,7	33.380,9	
2020.	01.	1.906,0	8.746,3	2.519,4	3.047,9	7.597,0	8,0	534,6	2.975,3	4.126,6	1.471,5	32.932,5	
	02.	1.984,9	8.805,0	2.477,6	3.112,7	7.614,9	7,9	544,1	2.940,3	4.148,9	1.515,0	33.151,2	
	03.	1.965,1	8.603,7	2.564,2	3.023,2	7.476,0	7,9	535,8	2.875,0	4.149,0	1.495,6	32.695,7	
	04.	1.963,5	8.591,9	2.544,3	2.987,9	7.324,3	8,0	545,0	2.941,1	4.155,4	1.490,5	32.551,9	

Od januara 2019. godine izvršena je reklasifikacija valutne strukture finansijskih instrumenata (kredit, depoziti, vrijednosni papiri) iskazanih originalno u KM sa valutnom klauzulom sa pozicija domaće valute na pozicije strane valute u izvještajima monetarne statistike u skladu sa preporukama iz MMF-ovog Priručnika i Vodiča za kompilaciju monetarne i finansijske statistike iz 2016. godine.

Monetarni podaci ažurirani u skladu s metodologijom MMF-a (Priručnik za monetarnu i finansijsku statistiku, 2000), od januara 2006. godine.

Napomena:

Depoziti centralne vlade uključuju prenosive i ostale depozite u domaćoj i stranoj valuti institucija BiH, vlada entiteta, entitetskih fondova socijalne sigurnosti/ zaštite i Brčko distrikta. Prenosivi i ostali depoziti drugih domaćih sektora u domaćoj i stranoj valuti predstavljaju obaveze banaka prema necentralnoj vladi (kantona i općina), nefinansijskim javnim preduzećima, nefinansijskim privatnim preduzećima, ostalim finansijskim institucijama i ostalim domaćim sektorima (stanovništvu, neprofitnim institucijama i ostalim neklasifikovanim sektorima). Strana pasiva komercijalnih banaka obuhvata obaveze banaka prema nerezidentima po osnovu prenosivih i ostalih depozita, kredita, vrijednosnih papira, trgovinskih kredita i avansa i ostalih računa dugovanja. Prema novoj metodologiji, krediti na strani pasive su prikazani kao poseban finansijski instrument, uz koje se dodaje obračunata kamata.

Dionice i drugi kapital obuhvataju dionički kapital, zadržani prihod, rezultat tekuće godine, opšte i posebne rezerve i prilagođavanje/ponovno utvrđivanje vrijednosti. Ostale stavke (neto) su neraspoređene stavke pasive umanjene za neraspoređene stavke aktive. Ostale stavke (neto) takođe obuhvataju i ograničene depozite.

T08: Ukupni depoziti i krediti komercijalnih banaka

- na kraju perioda, u milionima KM -

Godina	Mjesec	Depoziti			Krediti		
		Prenosivi depoziti	Ostali depoziti	Ukupni depoziti	Kratkoročni krediti	Dugoročni krediti	Ukupni krediti
1	2	3	4	5(3+4)	6	7	8(6+7)
2008.	12.	4.904,3	6.970,0	11.874,4	3.427,5	10.708,6	14.136,1
2009.	12.	5.214,4	6.877,0	12.091,4	3.391,5	10.293,3	13.684,8
2010.	12.	5.556,9	6.972,4	12.529,3	3.614,8	10.530,3	14.145,1
2011.	12.	5.518,1	7.474,1	12.992,2	3.972,1	10.929,9	14.901,9
2012.	12.	5.306,9	8.018,8	13.325,8	4.271,2	11.271,3	15.542,5
2013.	12.	5.771,9	8.477,3	14.249,2	4.318,6	11.707,7	16.026,4
2014.	12.	6.292,8	9.082,5	15.375,2	4.170,2	12.303,3	16.473,5
2015.	12.	7.038,7	9.492,1	16.530,8	4.164,9	12.701,9	16.866,8
2016.	12.	8.056,6	9.695,5	17.752,1	4.152,6	13.048,5	17.201,1
2017.	12.	9.558,1	10.111,0	19.669,1	4.261,5	14.160,9	18.422,4
2018.	12.	11.318,5	10.431,3	21.749,8	4.289,8	15.196,1	19.485,8
2019.	12.	12.566,6	11.253,8	23.820,4	4.651,2	16.121,5	20.772,8
2019.	01.	11.457,3	10.436,4	21.893,7	4.283,7	15.159,5	19.443,2
	02.	11.360,0	10.494,6	21.854,6	4.353,5	15.180,4	19.533,9
	03.	11.479,5	10.534,2	22.013,7	4.410,2	15.343,8	19.754,1
	04.	11.743,8	10.514,2	22.258,0	4.496,9	15.442,9	19.939,8
	05.	11.653,1	10.630,1	22.283,1	4.505,1	15.568,9	20.074,0
	06.	11.790,3	10.719,7	22.510,0	4.539,7	15.683,6	20.223,3
	07.	12.085,0	10.746,5	22.831,5	4.535,0	15.716,7	20.251,6
	08.	12.310,6	10.866,8	23.177,3	4.516,8	15.701,0	20.217,8
	09.	12.304,9	11.065,0	23.369,9	4.559,8	15.882,2	20.442,0
	10.	12.371,9	11.168,7	23.540,6	4.588,7	15.938,5	20.527,1
	11.	12.470,4	11.218,2	23.688,6	4.643,5	16.004,3	20.647,8
	12.	12.566,6	11.253,8	23.820,4	4.651,2	16.121,5	20.772,8
2020.	01.	12.484,0	11.306,5	23.790,5	4.434,3	15.893,7	20.327,9
	02.	12.515,1	11.453,8	23.968,9	4.448,8	15.988,9	20.437,7
	03.	12.268,9	11.337,3	23.606,2	4.468,9	16.021,6	20.490,5
	04.	12.223,0	11.147,9	23.370,8	4.442,4	15.862,1	20.304,5

Revidirani podaci za januar 2020.godine.

Monetarni podaci ažurirani u skladu s metodologijom MMF-a (Priručnik za monetarnu i finansijsku statistiku, 2000), od januara 2006. godine.

Napomena:

Ukupni depoziti predstavljaju obaveze komercijalnih banaka BiH prema svim domaćim institucionalnim sektorima u domaćoj i stranoj valuti. Ukupni krediti predstavljaju potraživanja komercijalnih banaka BiH od svih institucionalnih sektora, u domaćoj i stranoj valuti.

T09: Valutna struktura depozita i kredita komercijalnih banaka

- na kraju perioda, u milionima KM

Godina	Mjesec	DEPOZITI				KREDITI			
		KM	EUR	Ostala strana valuta	Ukupno u KM	KM	EUR	Ostala strana valuta	Ukupno u KM
1	2	3	4	5	6 = 3+4+5	7	8	9	10 = 7+8+9
2008.	12.	5.854,7	5.449,9	569,8	11.874,4	13.062,0	613,4	460,6	14.136,1
2009.	12.	6.121,6	5.466,7	503,1	12.091,4	12.617,6	667,2	400,1	13.684,8
2010.	12.	6.471,3	5.518,4	539,6	12.529,3	13.499,9	258,9	386,3	14.145,1
2011.	12.	6.949,7	5.448,8	593,7	12.992,2	14.582,9	289,1	29,9	14.901,9
2012.	12.	7.141,4	5.579,0	605,3	13.325,8	15.290,0	227,4	25,1	15.542,5
2013.	12.	7.762,2	5.898,0	589,0	14.249,2	15.770,1	246,0	10,4	16.026,4
2014.	12.	8.696,0	6.062,5	616,8	15.375,2	16.246,1	218,6	8,7	16.473,5
2015.	12.	9.513,6	6.347,0	670,2	16.530,8	16.642,8	217,5	6,5	16.866,8
2016.	12.	10.607,6	6.458,1	686,4	17.752,1	16.990,4	205,6	5,1	17.201,1
2017.	12.	12.022,8	6.949,5	696,7	19.669,1	18.285,4	132,6	4,4	18.422,4
2018.	12.	13.807,3	7.222,2	720,3	21.749,8	19.386,2	98,2	1,4	19.485,8
2019.	12.	13.306,9	9.529,5	984,0	23.820,4	9.910,7	10.833,1	29,0	20.772,8
2019.	01.	11.889,5	9.282,0	722,2	21.893,7	8.732,8	10.671,8	38,6	19.443,2
	02.	11.748,7	9.395,4	710,5	21.854,6	8.850,6	10.645,2	38,1	19.533,9
	03.	11.843,3	9.450,2	720,2	22.013,7	9.013,4	10.703,4	37,3	19.754,1
	04.	12.063,0	9.478,3	716,8	22.258,0	9.194,2	10.712,7	32,9	19.939,8
	05.	12.119,4	9.429,7	734,0	22.283,1	9.352,2	10.689,2	32,7	20.074,0
	06.	12.255,2	9.530,2	724,7	22.510,0	9.458,6	10.731,8	33,0	20.223,3
	07.	12.484,0	9.610,6	736,9	22.831,5	9.489,0	10.729,6	33,0	20.251,6
	08.	12.729,6	9.710,3	737,5	23.177,3	9.500,7	10.684,4	32,7	20.217,8
	09.	12.905,0	9.715,9	749,0	23.369,9	9.705,3	10.704,2	32,5	20.442,0
	10.	13.029,5	9.735,6	775,4	23.540,6	9.788,2	10.708,1	30,9	20.527,1
	11.	13.041,5	9.614,4	1.032,8	23.688,6	9.850,3	10.767,1	30,4	20.647,8
	12.	13.306,9	9.529,5	984,0	23.820,4	9.910,7	10.833,1	29,0	20.772,8
2020.	01.	13.222,6	9.569,3	998,6	23.790,5	9.736,9	10.563,2	27,8	20.327,9
	02.	13.388,8	9.583,8	996,3	23.968,9	9.848,6	10.562,0	27,1	20.437,7
	03.	13.090,4	9.533,2	982,6	23.606,2	9.883,7	10.580,4	26,4	20.490,5
	04.	12.991,9	9.392,7	986,2	23.370,8	9.785,5	10.492,9	26,1	20.304,5

Revidirani podaci za januar 2020.godine.

Od januara 2019. godine izvršena je reklasifikacija valutne strukture finansijskih instrumenata (kredit, depoziti, vrijednosni papiri) iskazanih originalno u KM sa valutnom klauzulom sa pozicija domaće valute na pozicije strane valute u izvještajima monetarne statistike u skladu sa preporukama iz MMF-ovog Priručnika i Vodiča za kompilaciju monetarne i finansijske statistike iz 2016. godine.

Monetarni podaci ažurirani u skladu s metodologijom MMF-a (Priručnik za monetarnu i finansijsku statistiku, 2000), od januara 2006. godine

Napomena:

Po nalogu Agencije za bankarstvo FBiH u martu 2010. izvršena je reklasifikacija kredita stanovništvu s valutnom klauzulom kod jedne banke, iz kredita u EUR na kredite u KM.

T10: Sektorska struktura prenosivih depozita kod komercijalnih banaka

- na kraju perioda, u milionima KM -

DEPOZITI DOMAĆIH INSTITUCIONALNIH SEKTORA														
Godina	Mjesec	Depoziti institucija BiH	Depoziti vlada entiteta	Depoziti vlada kantona	Depoziti vlada opština	Depoziti fondova socijalne zaštite	Depoziti ostalih finansijskih institucija	Depoziti nefinansijskih javnih preduzeća	Depoziti nefinansijskih privatnih preduzeća	Depoziti neprofitnih organizacija	Depoziti stanovništva	Ostali depoziti	Ukupno	
1	2	3	4	5	6	7	8	9	10	11	12	13	14 = 3+...+13	
2008.	12.	52,3	255,2	271,7	204,0	108,2	137,5	781,8	1.328,9	161,3	1.558,8	44,7	4.904,3	
2009.	12.	41,4	416,0	352,7	187,9	148,6	146,5	852,2	1.280,0	173,1	1.601,4	14,5	5.214,4	
2010.	12.	58,8	458,1	291,0	194,6	149,7	144,2	723,8	1.444,3	172,4	1.904,0	16,1	5.556,9	
2011.	12.	42,2	413,1	290,9	190,0	154,8	176,9	688,5	1.447,8	182,1	1.917,2	14,7	5.518,1	
2012.	12.	94,0	339,2	231,1	195,2	105,9	161,5	517,5	1.443,4	186,5	2.015,3	17,0	5.306,9	
2013.	12.	65,3	300,8	228,1	172,4	79,0	209,7	615,2	1.667,4	194,4	2.226,8	12,8	5.771,9	
2014.	12.	60,0	412,1	261,4	176,9	61,4	171,5	470,8	1.954,4	247,9	2.462,7	13,7	6.292,8	
2015.	12.	102,2	468,3	312,0	209,3	33,9	198,7	498,8	2.104,8	245,0	2.841,6	24,2	7.038,7	
2016.	12.	94,9	520,2	399,6	255,6	58,1	190,1	523,9	2.313,6	251,1	3.431,4	18,0	8.056,6	
2017.	12.	150,8	612,8	575,2	305,9	130,0	230,2	618,1	2.775,5	281,5	3.858,3	19,6	9.558,1	
2018.	12.	122,8	932,2	691,9	365,7	261,0	273,7	724,0	3.095,3	303,2	4.523,7	24,9	11.318,5	
2019.	12.	122,1	885,8	823,8	395,1	323,9	284,6	684,7	3.437,2	345,1	5.242,8	21,5	12.566,6	
2019.	01.	140,2	939,9	671,5	390,1	277,0	265,2	728,9	3.101,0	333,8	4.586,1	23,5	11.457,3	
	02.	141,1	925,7	689,3	390,6	263,5	265,6	738,1	2.900,8	336,2	4.686,1	23,0	11.360,0	
	03.	131,5	948,0	727,6	403,0	314,7	263,0	667,3	2.879,5	331,1	4.784,1	29,8	11.479,5	
	04.	121,2	1.040,8	759,4	401,0	276,8	238,0	714,7	2.976,6	318,9	4.856,0	40,4	11.743,8	
	05.	117,9	952,6	772,1	397,7	262,3	252,1	704,9	2.920,4	339,9	4.911,6	21,6	11.653,1	
	06.	88,9	990,6	754,3	393,4	265,2	258,4	665,7	3.072,7	343,4	4.936,3	21,4	11.790,3	
	07.	99,1	936,0	793,1	395,4	287,6	273,8	757,4	3.234,0	345,4	4.942,4	20,7	12.085,0	
	08.	119,8	983,1	828,0	388,0	285,1	260,2	760,0	3.362,6	344,2	4.957,5	22,1	12.310,6	
	09.	134,5	938,0	880,8	377,8	284,4	266,0	779,8	3.292,2	340,4	4.989,0	22,2	12.304,9	
	10.	122,6	881,0	902,6	385,9	313,4	240,4	742,9	3.377,6	352,1	5.029,8	23,8	12.371,9	
	11.	140,0	886,5	899,4	389,2	340,7	263,8	702,7	3.377,6	358,7	5.089,6	22,1	12.470,4	
	12.	122,1	885,8	823,8	395,1	323,9	284,6	684,7	3.437,2	345,1	5.242,8	21,5	12.566,6	
2020.	01.	116,5	900,8	776,5	428,6	200,9	290,4	686,0	3.414,7	360,2	5.284,2	25,2	12.484,0	
	02.	126,6	944,2	773,6	444,0	161,7	275,4	778,2	3.284,2	357,5	5.346,1	23,7	12.515,1	
	03.	126,9	812,0	788,3	466,3	162,1	261,2	789,1	3.277,5	364,4	5.197,0	24,2	12.268,9	
	04.	152,5	752,4	768,9	438,0	181,9	252,4	843,1	3.150,5	360,7	5.299,5	23,2	12.223,0	

Monetarni podaci ažurirani u skladu s metodologijom MMF-a (Priručnik za monetarnu i finansijsku statistiku, 2000), od januara 2006. godine.

Napomena:

Depoziti domaćih institucionalnih sektora predstavljaju obaveze komercijalnih banaka prema svim institucionalnim sektorima. Depoziti na nivou BiH predstavljaju depozite kod banaka koje pokriva Glavna jedinica Sarajevo, Glavna jedinica Mostar i Glavna banka Republike Srpske CBBiH Banja Luka. Depoziti po viđenju predstavljaju obaveze komercijalnih banaka po transakcionim računima i depozitima po viđenju u domaćoj i stranoj valuti.

T11: Sektorska struktura ostalih depozita kod komercijalnih banaka

- na kraju perioda, u milionima KM -

DEPOZITI DOMAĆIH INSTITUCIONALNIH SEKTORA														
Godina	Mjesec	Depoziti institucija BiH	Depoziti vlada entiteta	Depoziti vlada kantona	Depoziti vlada općina	Depoziti fondova socijalne zaštite	Depoziti ostalih finansijskih institucija	Depoziti nefinansijskih javnih preduzeća	Depoziti nefinansijskih privatnih preduzeća	Depoziti neprofitnih organizacija	Depoziti stanovništva	Ostali depoziti	Ukupno	
1	2	3	4	5	6	7	8	9	10	11	12	13	14 = 3+...+13	
2008.	12.	16,0	1.211,7	21,3	50,1	101,5	334,0	758,5	743,7	78,1	3.647,0	8,2	6.970,0	
2009.	12.	4,7	725,3	20,9	48,8	61,7	478,8	753,5	606,0	100,5	4.062,0	14,8	6.877,0	
2010.	12.	22,5	383,2	16,8	41,2	49,2	438,8	825,0	504,5	91,2	4.580,4	19,6	6.972,4	
2011.	12.	62,8	237,8	24,0	30,0	41,7	567,5	816,3	471,5	79,1	5.134,1	9,2	7.474,1	
2012.	12.	31,7	242,0	21,4	27,6	31,0	598,3	778,9	537,8	87,1	5.639,9	23,0	8.018,8	
2013.	12.	62,7	170,8	21,0	26,6	35,0	651,4	724,0	531,1	100,3	6.137,1	17,1	8.477,3	
2014.	12.	127,1	266,0	36,8	36,0	32,0	674,0	669,6	529,3	115,6	6.579,3	16,6	9.082,5	
2015.	12.	129,7	224,7	25,0	36,3	31,9	693,0	688,7	501,9	120,7	7.023,2	17,0	9.492,1	
2016.	12.	73,4	226,3	26,4	22,3	34,7	771,4	695,9	474,2	123,4	7.229,7	17,6	9.695,5	
2017.	12.	116,6	243,8	24,3	34,4	22,9	816,8	766,7	554,4	102,6	7.412,8	15,7	10.111,0	
2018.	12.	62,6	267,5	41,9	37,4	16,7	873,7	758,4	627,8	95,7	7.622,7	26,9	10.431,3	
2019.	12.	51,7	582,1	90,8	51,2	28,8	870,8	826,0	615,4	102,4	7.998,1	36,6	11.253,8	
2019.	01.	102,2	261,9	41,1	37,0	13,5	873,3	771,7	553,8	93,3	7.669,3	19,4	10.436,4	
	02.	102,9	259,4	40,3	37,0	15,1	869,7	793,5	537,7	93,5	7.726,4	19,1	10.494,6	
	03.	100,7	259,3	40,8	37,1	13,9	871,0	845,0	529,0	93,5	7.724,4	19,5	10.534,2	
	04.	100,1	230,9	41,3	37,1	15,0	873,4	852,0	514,2	98,6	7.729,9	21,6	10.514,2	
	05.	98,5	330,3	41,6	37,9	16,4	867,2	838,7	518,5	98,8	7.759,1	23,3	10.630,1	
	06.	96,5	365,0	41,9	45,9	31,8	899,5	833,5	515,0	93,8	7.773,6	23,5	10.719,7	
	07.	94,7	358,9	41,8	50,0	28,3	917,5	794,9	529,3	100,0	7.796,7	34,5	10.746,5	
	08.	93,0	401,4	43,1	49,1	32,8	908,8	805,9	528,1	101,2	7.864,4	39,0	10.866,8	
	09.	94,1	551,8	45,1	56,2	29,8	898,4	764,5	572,7	107,0	7.903,4	42,1	11.065,0	
	10.	92,9	608,8	44,2	52,6	23,7	891,5	808,1	579,1	103,9	7.922,4	41,5	11.168,7	
	11.	94,2	629,6	42,6	53,2	24,7	892,6	809,1	591,7	100,3	7.941,7	38,5	11.218,2	
	12.	51,7	582,1	90,8	51,2	28,8	870,8	826,0	615,4	102,4	7.998,1	36,6	11.253,8	
2020.	01.	30,1	604,9	89,6	44,3	26,6	853,1	841,8	657,7	102,2	8.024,1	32,2	11.306,5	
	02.	89,5	615,2	111,4	47,3	21,6	876,9	857,8	647,5	100,3	8.053,0	33,4	11.453,8	
	03.	128,6	687,4	101,4	39,4	22,0	890,3	857,7	584,9	99,6	7.893,7	32,2	11.337,3	
	04.	128,4	676,6	79,2	39,2	30,5	856,8	844,9	584,9	97,7	7.776,4	33,2	11.147,9	

Revidirani podaci za januar 2020.godine.

Monetarni podaci ažurirani u skladu s metodologijom MMF-a (Priručnik za monetarnu i finansijsku statistiku, 2000), od januara 2006. godine.

Napomena:

Oročeni i štedni depoziti predstavljaju obaveze komercijalnih banaka po oročenim i štednim depozitima do 3 mjeseca, od 3 mjeseca do 1 godine, od 1 godine do 3 godine i preko 3 godine, u domaćoj i stranoj valuti.

T12: Sektorska struktura kratkoročnih kredita komercijalnih banaka

- na kraju perioda, u milionima KM -

KREDITI DOMAĆIM INSTITUCIONALNIM SEKTORIMA													
Godina	Mjesec	Kredit institucijama BiH	Kredit vladama entiteta	Kredit vladama kantona	Kredit vladama opština	Kredit fondovima socijalne zaštite	Kredit ostalim finansijskim institucijama	Kredit nefinansijskim javnim preduzećima	Kredit nefinansijskim privatnim preduzećima	Kredit neprofitnim organizacijama	Kredit stanovništvu	Ostali Krediti	Ukupno
1	2	3	4	5	6	7	8	9	10	11	12	13	14 = 3+...+13
2008.	12.	0,0	6,0	2,3	10,4	0,1	69,8	76,5	2.579,8	32,8	645,7	4,2	3.427,5
2009.	12.	3,2	8,7	2,2	31,7	33,5	33,4	80,0	2.459,8	10,6	716,4	12,0	3.391,5
2010.	12.	0,1	6,1	2,3	21,9	40,6	28,1	69,1	2.624,0	13,5	801,9	7,1	3.614,8
2011.	12.	0,0	11,9	1,4	21,5	26,0	37,4	70,1	2.935,2	5,9	858,4	4,2	3.972,1
2012.	12.	0,0	2,6	0,7	22,2	9,9	41,1	73,8	3.188,4	6,7	919,5	6,3	4.271,2
2013.	12.	0,0	12,9	0,6	40,1	35,3	28,5	89,2	3.152,2	5,5	942,2	12,1	4.318,6
2014.	12.	0,0	26,7	4,0	45,3	26,0	27,4	90,7	2.989,7	4,9	936,4	19,0	4.170,2
2015.	12.	0,0	72,0	4,8	22,0	39,4	28,3	86,4	2.944,8	4,2	937,0	26,0	4.164,9
2016.	12.	0,0	48,0	1,6	19,8	8,5	27,2	90,4	3.030,0	7,2	904,9	14,9	4.152,6
2017.	12.	0,0	44,3	1,4	15,7	7,8	33,8	73,2	3.163,2	10,2	896,4	15,4	4.261,5
2018.	12.	0,0	60,2	1,1	12,8	4,3	40,6	89,6	3.151,5	6,2	911,3	12,1	4.289,8
2019.	12.	0,0	17,3	0,1	12,5	2,0	49,3	104,1	3.537,7	6,8	919,8	1,7	4.651,2
2019.	01.	0,0	58,6	0,7	12,1	2,5	32,1	88,1	3.184,6	6,2	898,0	0,9	4.283,7
	02.	0,0	53,0	0,7	13,7	2,5	29,5	93,8	3.266,5	6,0	887,1	0,8	4.353,5
	03.	0,0	52,7	0,6	12,8	2,5	32,1	92,9	3.302,1	8,0	905,5	1,1	4.410,2
	04.	0,0	57,5	0,9	12,7	2,5	34,7	91,0	3.388,4	8,3	899,5	1,1	4.496,9
	05.	0,0	57,6	0,9	12,5	2,5	33,4	92,7	3.397,1	8,7	898,8	0,9	4.505,1
	06.	0,0	19,2	0,6	12,7	2,5	54,2	95,5	3.441,6	9,1	903,2	1,1	4.539,7
	07.	0,0	17,5	0,6	13,8	2,5	37,6	84,0	3.454,0	9,6	913,3	2,1	4.535,0
	08.	0,0	17,4	0,4	14,1	2,5	41,8	86,2	3.425,2	9,5	918,4	1,3	4.516,8
	09.	0,0	16,3	0,9	14,0	2,7	49,1	97,2	3.441,5	7,8	929,0	1,4	4.559,8
	10.	0,0	17,4	0,6	11,5	1,4	46,1	100,4	3.479,2	5,6	925,3	1,2	4.588,7
	11.	0,0	17,6	0,3	14,7	1,7	41,6	105,2	3.534,8	5,1	921,1	1,4	4.643,5
	12.	0,0	17,3	0,1	12,5	2,0	49,3	104,1	3.537,7	6,8	919,8	1,7	4.651,2
2020.	01.	0,0	17,2	0,1	13,1	2,2	44,2	99,3	3.409,8	6,9	840,4	1,1	4.434,3
	02.	0,0	17,4	0,5	12,3	2,7	44,7	95,4	3.429,2	8,3	837,1	1,3	4.448,8
	03.	0,0	16,5	0,5	11,9	3,3	39,9	98,2	3.450,7	7,9	839,0	1,1	4.468,9
	04.	0,0	17,5	0,4	13,7	3,8	35,8	92,9	3.460,5	8,9	807,7	1,1	4.442,4

Monetarni podaci ažurirani u skladu s metodologijom MMF-a (Priručnik za monetarnu i finansijsku statistiku, 2000), od januara 2006. godine.

Napomena:

Kreditni domaćim institucionalnim sektorima predstavljaju potraživanja komercijalnih banaka od svih institucionalnih sektora. Krediti na nivou BiH uključuju kredite plasirane preko komercijalnih banaka koje pokriva Glavna jedinica Sarajevo, Glavna jedinica Mostar i Glavna banka Republike Srpske CBBiH Banja Luka. Ukupna potraživanja od svih nivoa vlada i fondova (kratkoročno i dugoročno) prikazana su u tabeli kratkoročnih kredita (kolone 3, 4, 5, 6, 7) u ukupnom iznosu, jer izvorni podaci ne daju ročnu strukturu potraživanja za vlade i fondove. Kratkoročni krediti predstavljaju potraživanja komercijalnih banaka od svih domaćih institucionalnih sektora do jedne godine, u domaćoj i stranoj valuti.

T13: Sektorska struktura dugoročnih kredita komercijalnih banaka

- na kraju perioda, u milionima KM -

KREDITI DOMAĆIM INSTITUCIONALNIM SEKTORIMA														
Godina	Mjesec	Krediti institucijama BiH	Krediti vladama entiteta	Krediti vladama kantona	Krediti vladama općina	Krediti fondovima socijalne zaštite	Krediti ostalim finansijskim institucijama	Krediti nefinansijskim javnim preduzećima	Krediti nefinansijskim privatnim preduzećima	Krediti neprofitnim organizacijama	Krediti stanovništvu	Ostali krediti	Ukupno	
1	2	3	4	5	6	7	8	9	10	11	12	13	14 = 3+...+13	
2008.	12.	1,7	95,6	0,9	132,5	13,5	73,9	177,2	4.142,2	19,5	6.051,1	0,5	10.708,6	
2009.	12.	1,4	89,2	2,1	155,5	19,7	43,6	185,8	4.186,9	17,4	5.590,8	0,9	10.293,3	
2010.	12.	0,1	105,8	40,2	201,6	26,5	27,0	270,8	4.309,5	17,4	5.522,3	9,1	10.530,3	
2011.	12.	0,0	233,2	42,8	251,1	38,8	25,4	285,3	4.186,7	12,7	5.846,4	7,5	10.929,9	
2012.	12.	0,0	404,3	68,7	289,5	28,4	19,3	313,0	4.248,8	16,3	5.875,2	7,9	11.271,3	
2013.	12.	0,0	418,6	77,9	299,4	17,5	23,4	361,5	4.369,0	15,0	6.123,0	2,5	11.707,7	
2014.	12.	0,0	465,2	161,2	295,2	77,1	20,0	351,4	4.429,6	9,7	6.491,7	2,3	12.303,3	
2015.	12.	0,0	418,3	225,5	281,7	99,0	31,8	310,3	4.473,4	12,5	6.847,2	2,2	12.701,9	
2016.	12.	0,0	295,5	231,5	262,0	95,7	25,2	281,5	4.673,3	11,9	7.171,4	0,5	13.048,5	
2017.	12.	0,0	333,7	207,8	276,3	79,5	49,6	328,4	5.156,5	11,6	7.717,3	0,2	14.160,9	
2018.	12.	0,0	328,5	185,7	279,4	169,9	85,0	331,7	5.471,5	14,1	8.330,0	0,4	15.196,1	
2019.	12.	0,0	399,2	168,6	301,0	197,5	95,3	393,5	5.496,3	13,8	9.055,8	0,5	16.121,5	
2019.	01.	0,0	327,2	179,5	276,5	169,0	79,8	325,7	5.433,1	13,5	8.354,8	0,4	15.159,5	
	02.	0,0	318,2	175,9	269,3	178,8	78,8	318,2	5.413,8	13,0	8.413,7	0,4	15.180,4	
	03.	0,0	355,0	171,8	267,4	179,4	80,6	322,4	5.453,5	13,3	8.500,2	0,4	15.343,8	
	04.	0,0	362,5	163,6	267,4	178,9	82,2	320,1	5.468,7	13,1	8.586,1	0,4	15.442,9	
	05.	0,0	356,1	160,7	285,2	177,7	87,5	327,1	5.478,7	12,9	8.682,8	0,3	15.568,9	
	06.	0,0	342,2	155,8	293,6	175,8	89,2	322,1	5.532,3	13,5	8.758,7	0,3	15.683,6	
	07.	0,0	335,4	148,0	293,1	173,9	88,2	319,9	5.514,2	13,4	8.830,3	0,3	15.716,7	
	08.	0,0	334,7	145,6	292,1	173,2	89,5	325,3	5.456,4	13,4	8.870,5	0,3	15.701,0	
	09.	0,0	419,6	164,4	292,3	171,8	91,6	319,0	5.480,8	13,4	8.929,0	0,3	15.882,2	
	10.	0,0	416,3	160,2	296,7	170,1	95,2	321,8	5.475,8	13,6	8.988,4	0,3	15.938,5	
	11.	0,0	411,8	158,8	297,0	168,8	92,6	380,1	5.463,9	13,7	9.017,3	0,3	16.004,3	
	12.	0,0	399,2	168,6	301,0	197,5	95,3	393,5	5.496,3	13,8	9.055,8	0,5	16.121,5	
2020.	01.	0,0	393,5	164,1	301,7	196,2	90,2	385,7	5.355,5	13,3	8.992,9	0,7	15.893,7	
	02.	0,0	388,2	162,6	305,6	224,6	90,8	384,2	5.375,5	13,1	9.043,6	0,6	15.988,9	
	03.	0,0	383,0	155,7	315,8	222,9	99,5	376,9	5.391,2	12,9	9.063,0	0,7	16.021,6	
	04.	0,0	378,7	152,4	315,4	221,4	103,7	376,5	5.300,8	13,2	8.999,3	0,7	15.862,1	

Revidirani podaci za januar 2020.godine.

Monetarni podaci ažurirani u skladu s metodologijom MMF-a (Priručnik za monetarnu i finansijsku statistiku, 2000), od januara 2006. godine.

Napomena:

Ukupna potraživanja od svih nivoa vlada i fondova (kratkoročno i dugoročno) prikazana su u tabeli kratkoročnih kredita (kolone 3, 4, 5, 6, 7) u ukupnom iznosu, jer izvorni podaci ne daju ročnu strukturu potraživanja za vlade i fondove. Dugoročni krediti predstavljaju potraživanja komercijalnih banaka od svih domaćih institucionalnih sektora preko jedne godine, u domaćoj i stranoj valuti.

T14: Kamatne stope na kredite stanovništvu

Kamatne stope na kredite u KM															Kamatne stope na kredite u KM sa valutnom klauzulom					* Revolving krediti, prekoračenja i kreditne kartice (kreditna pogodnost i produženi kredit)		
Godina	Period	Potrošački krediti				Ostali krediti			Potrošački krediti			Stambeni krediti			Ostali krediti			Kamatne stope na kredite u KM sa valutnom klauzulom				
		promjenjiva stopa i do 1 godine IPFKS	preko 1 do 5 godina IPFKS	promjenjiva stopa i do 1 godine IPFKS	preko 1 do 5 godina IPFKS	promjenjiva stopa i do 1 godine IPFKS	preko 1 do 5 godina IPFKS	preko 5 godina IPFKS	promjenjiva stopa i do 1 godine IPFKS	preko 1 do 5 godina IPFKS	preko 5 godina IPFKS	preko 10 godina IPFKS	promjenjiva stopa i do 1 godine IPFKS	preko 1 do 5 godina IPFKS	preko 5 godina IPFKS	Prekoračenja	Kreditna kartica sa produženim kreditom	Prekoračenja				
Ponderisani mjesečni prosjeci															- u procentima, na godišnjem nivou -							
2019.	01.	5,590	4,250	5,768	5,437	3,667	3,472	3,797	3,735	6,523	5,328	5,791	12,221	14,609	10,817				
	02.	...	5,343	5,638	5,501	3,535	3,461	3,598	3,987	6,341	5,458	5,886	12,216	14,618	10,796				
	03.	5,608	4,671	5,507	5,443	3,698	3,764	3,643	3,648	6,213	5,484	5,602	12,240	14,632	10,799				
	04.	4,509	4,625	5,532	5,288	3,512	3,220	3,621	4,041	6,112	5,702	5,580	12,228	14,628	10,817				
	05.	4,958	4,483	5,461	5,362	...	5,423	...	3,440	...	3,694	3,683	6,194	5,531	5,598	12,228	14,626	10,742				
	06.	4,424	4,331	5,519	5,447	3,555	...	3,794	3,815	6,224	5,692	5,837	12,239	14,642	10,737				
	07.	4,368	4,558	5,622	5,731	3,577	...	3,932	3,746	6,202	5,007	5,958	12,226	14,624	10,773				
	08.	4,029	4,524	5,699	5,859	3,575	...	3,887	3,768	6,310	5,731	5,963	12,223	14,620	10,750				
	09.	3,825	4,670	5,551	5,676	...	6,908	...	3,740	3,847	3,765	3,984	6,536	5,473	5,984	12,204	14,650	10,742				
	10.	3,762	4,943	5,858	5,555	3,467	3,740	3,915	3,742	6,539	5,491	5,841	12,203	14,646	10,607				
	11.	3,717	5,110	5,596	5,580	3,495	...	3,720	3,799	6,496	5,302	5,873	12,116	14,642	10,556				
	12.	3,917	3,380	5,863	5,580	3,502	3,353	3,826	3,875	6,152	5,637	5,668	12,042	14,674	10,467				
2020.	01.	3,908	3,473	5,805	5,576	...	6,804	...	3,534	3,590	3,865	3,785	6,041	5,458	5,952	12,102	14,701	10,375				
	02.	3,926	3,748	5,766	5,717	3,574	3,796	3,896	3,983	6,002	5,237	5,879	12,149	14,706	10,378				
	03.	3,373	5,804	5,800	5,583	...	5,833	...	3,527	3,535	3,664	3,753	6,119	5,251	5,847	12,211	14,696	10,397				
	04.	5,748	5,380	3,716	...	4,169	4,270	5,796	5,530	5,709	12,217	14,668	10,347				
Iznosi kredita (novi poslovi)															- u hiljadama KM -							
2019.	01.	28	252	56.641	22.235	20.048	552	3.177	8.187	43.919	9.035	32.596	529.297	85.147	55.006				
	02.	...	421	73.979	31.400	17.058	432	3.140	9.999	53.920	10.071	37.467	518.220	84.324	54.391				
	03.	111	301	90.498	38.691	14.428	365	4.918	14.313	63.333	13.137	32.553	529.423	83.653	54.317				
	04.	20	330	96.542	42.649	23.378	627	9.256	11.520	68.669	12.926	32.260	527.760	83.257	54.396				
	05.	14	296	86.943	41.985	...	30	...	29.856	...	7.011	9.165	61.052	11.926	27.273	529.546	82.936	54.283				
	06.	169	182	77.245	35.696	18.307	...	4.152	13.330	58.649	10.501	25.461	532.419	81.041	54.383				
	07.	112	227	86.387	32.050	19.036	...	3.914	15.944	66.592	2.981	28.074	539.561	82.551	55.209				
	08.	137	323	63.903	27.822	18.958	...	3.514	12.526	46.894	8.460	22.383	545.624	81.944	55.442				
	09.	163	178	74.568	31.663	...	797	...	19.163	707	2.699	12.927	47.159	8.378	22.320	552.372	82.109	55.578				
	10.	190	169	75.848	34.715	21.984	438	3.974	14.103	54.985	10.011	27.307	554.634	82.146	55.459				
	11.	188	95	63.713	25.566	22.670	...	3.085	15.421	47.612	9.195	24.799	554.031	80.527	55.177				
	12.	149	225	53.829	26.426	...	-	...	21.834	288	4.641	13.531	66.117	8.097	27.474	521.600	79.533	55.217				
2020.	01.	136	238	44.999	23.756	...	281	...	14.861	334	2.789	6.353	37.101	7.786	20.901	538.630	76.675	53.588				
	02.	92	192	58.715	36.159	17.465	155	2.356	7.640	52.727	11.828	35.580	529.994	75.392	52.929				
	03.	55	74	46.992	25.625	...	848	...	15.388	527	2.222	5.760	50.277	8.870	27.085	530.474	73.462	51.903				
	04.	14.168	7.541	9.410	...	2.773	5.983	25.423	2.886	6.901	502.821	71.257	49.777				

Napomena:

Od 1. jula 2017. godine nastupila je statusna promjena pripajanja supsidijarnog društva UniCredit Leasing d.o.o. Sarajevo društvu UniCredit Bank d.d. Mostar. U skladu s tim, Unicredit Leasing d.o.o. Sarajevo prestaje postojati zaključno s 30. junom 2017. godine a podaci pripojenog društva se iskazuju u sklopu izvještaja UniCredit Bank d.d. Mostar, počevši od izvještaja za juli 2017. godine.

*Kamatne stope u tabeli za revolving kredite i kreditne kartice i iznosi tih kredita se odnose na postojeće poslove (preostala stanja). IPFKS - inicijalni period fiksne kamatne stope.

... nedovoljan broj podataka za objavljivanje.

U sklopu kamatnih stopa na revolving kredite i kreditne kartice prikupljaju se i podaci o kreditnim karticama s kreditnom pogodnosti. S obzirom da kreditne kartice s kreditnom pogodnosti podrazumjevaju beskamatnu odgodu plaćanja (0% ks), iste se i ne publikuju.

Nema podataka za kamatne stope na kredite u stranoj valuti po kreditnim karticama i prekoračenjima stanovništvu.

T15: Kamatne stope na kredite nefinansijskim preduzećima

		Kamatne stope na kredite u KM					Kamatne stope na kredite u KM sa valutnom klauzulom							
Godina	Period	do iznosa od 0,25 mil EUR		preko 0,25 mil EUR do 1 mil EUR	Preko iznosa 1 mil EUR	do iznosa od 0,25 mil EUR			preko 0,25 mil EUR do 1 mil EUR		Preko iznosa 1 mil EUR	* Revolving krediti i prekoracenja		
		promjenjiva stopa i do 1 godine IPFKS	preko 1 do 5 godina IPFKS	promjenjiva stopa i do 1 godine IPFKS	promjenjiva stopa i do 1 godine IPFKS	promjenjiva stopa i do 1 godine IPFKS	preko 1 do 5 godina IPFKS	preko 5 godina IPFKS	promjenjiva stopa i do 1 godine IPFKS	preko 1 do 5 godina IPFKS	preko 5 godina IPFKS	promjenjiva stopa i do 1 godine IPFKS	Kamatne stope na kredite u KM	Kamatne stope na kredite u KM sa valutnom klauzulom
Ponderisani mjesečni prosjeci													- u procentima, na godišnjem nivou -	
2019.	01.	4,364	4,468	2,954	3,327	4,223	3,656	4,346	4,079	3,667	3,578	3,320	3,416	3,535
	02.	4,004	4,566	2,906	3,795	4,284	4,089	4,972	3,912	3,023	3,804	3,736	3,380	3,499
	03.	4,031	4,367	3,155	3,267	4,008	4,350	4,354	4,077	3,118	4,103	3,593	3,388	3,474
	04.	4,188	4,315	2,869	2,974	4,129	4,133	4,506	4,056	3,210	4,196	3,657	3,348	3,436
	05.	4,294	4,319	2,967	3,116	4,060	3,777	4,597	4,097	3,339	4,086	3,505	3,322	3,418
	06.	4,217	4,395	2,813	3,024	4,307	3,906	4,650	3,821	3,071	3,994	3,155	3,287	3,345
	07.	4,020	4,294	2,893	2,266	4,004	3,891	4,170	3,781	3,028	4,744	3,545	3,255	3,301
	08.	3,971	4,431	2,989	2,351	4,036	4,049	4,695	4,101	2,921	...	3,240	3,270	3,259
	09.	4,201	4,161	3,041	2,375	4,032	4,550	4,433	4,456	...	3,839	3,165	3,267	3,261
	10.	3,995	4,012	3,027	2,356	4,255	3,875	4,827	4,839	2,985	3,312	3,338	3,206	3,237
	11.	4,405	4,065	2,932	2,115	4,543	3,778	4,468	4,560	3,030	3,850	4,110	3,184	3,200
	12.	3,753	4,095	2,881	2,470	4,127	4,166	4,757	3,944	3,161	3,248	4,133	3,167	3,168
2020.	01.	4,045	3,990	2,768	...	4,221	4,464	5,160	4,367	3,350	...	3,990	3,130	3,166
	02.	3,797	4,221	2,614	2,222	4,179	4,109	4,380	3,985	3,400	...	3,643	3,014	3,139
	03.	3,735	4,210	2,974	2,665	4,026	3,975	4,879	3,865	3,277	4,398	3,163	3,014	2,940
	04.	3,765	4,303	2,828	2,582	4,065	4,239	4,210	4,042	3,235	2,999	2,966
Iznos kredita (novi poslovi)													- u hiljadama KM -	
2019.	01.	27.280	11.317	40.127	9.500	5.582	8.243	3.673	13.085	5.040	9.181	17.100	2.402.212	677.951
	02.	42.333	14.896	43.008	10.070	6.620	10.008	1.607	23.785	10.301	6.582	15.036	2.468.233	671.193
	03.	52.434	19.332	34.536	55.712	9.334	13.092	4.994	29.924	9.390	3.051	21.566	2.559.856	661.606
	04.	52.145	23.659	63.295	37.040	8.739	7.683	3.128	23.608	5.590	13.728	42.343	2.629.111	655.892
	05.	44.681	17.033	42.586	37.867	10.785	8.470	4.948	24.221	6.535	16.081	36.937	2.621.433	660.096
	06.	44.763	15.394	48.013	31.180	8.624	6.261	3.032	23.777	7.450	9.434	31.300	2.698.407	672.905
	07.	55.214	14.100	70.802	49.605	9.217	8.709	5.586	17.317	7.877	4.451	30.450	2.661.271	682.302
	08.	41.102	9.170	43.524	44.326	8.161	5.176	2.370	17.542	7.936	...	21.000	2.606.130	685.155
	09.	45.601	17.317	67.434	66.944	4.543	4.290	3.318	17.453	...	4.456	52.754	2.620.146	678.912
	10.	45.515	14.546	31.668	43.950	7.564	10.835	1.909	13.081	8.685	7.392	35.383	2.669.842	674.124
	11.	49.934	15.781	45.491	29.080	6.446	9.107	3.278	20.121	10.265	9.068	19.975	2.672.974	683.913
	12.	64.463	19.573	71.859	51.384	9.787	11.485	2.785	22.801	6.636	7.045	69.916	2.655.796	687.510
2020.	01.	29.705	9.303	28.386	...	6.424	3.347	1.043	11.334	3.100	...	14.792	2.630.696	666.601
	02.	40.983	13.415	44.667	69.911	7.693	9.719	1.311	23.252	7.580	...	25.072	2.562.770	378.590
	03.	53.930	13.172	67.567	25.386	3.242	7.626	2.785	15.499	3.850	7.741	46.514	2.583.159	385.311
	04.	61.294	5.948	49.471	47.740	15.020	8.045	2.854	27.214	16.000	2.559.463	381.498

Napomena:

Od 1. jula 2017. godine nastupila je statusna promjena pripajanja supsidijarnog društva UniCredit Leasing d.o.o. Sarajevo društvu UniCredit Bank d.d. Mostar. U skladu s tim, Unicredit Leasing d.o.o. Sarajevo prestaje postojati zaključno s 30. junom 2017. godine a podaci pripojenog društva se iskazuju u sklopu izvještaja UniCredit Bank d.d. Mostar, počevši od izvještaja za juli 2017. godine

*Kamatne stope u tabeli za revolving kredite i kreditne kartice i iznosi tih kredita se odnose na postojeće poslove (preostala stanja).

IPFKS - inicijalni period fiksne kamatne stope

... nedovoljan broj podataka za objavljivanje

U sklopu kamatnih stopa na revolving kredite i kreditne kartice prikupljaju se i podaci o kreditnim karticama s kreditnom pogodnosti. S obzirom da kreditne kartice s kreditnom pogodnosti podrazumijevaju beskamatnu odgodu plaćanja (0% ks), iste se i ne publikuju

Nema podataka za kamatne stope na kredite u stranoj valuti po kreditnim karticama i prekoracanjima nefinansijskim preduzećima.

T16: Kamatne stope na depozite stanovništva i nefinansijskih preduzeća

		Stanovništvo										Nefinansijska preduzeća																											
		Depoziti u KM i depoziti sa valutnom klauzulom				Depoziti u EUR			Depoziti u stranoj valuti			Depoziti u KM i sa valutnom klauzulom				Depoziti u EUR			Depoziti u stranoj valuti																				
		sa dogovorenim dospijanjem			sa dogovorenim dospijanjem						sa dogovorenim dospijanjem			sa dogovorenim dospijanjem																									
Godina	Period	do 1 godine	preko 1 i do 2 godine	preko 2 godine	* Depoziti po viđenju (prekonoćni)	do 1 godine	preko 1 i do 2 godine	preko 2 godine	* Depoziti po viđenju (prekonoćni)	sa dogovorenim dospijanjem	* Depoziti po viđenju (prekonoćni)	do 1 godine	preko 1 i do 2 godine	preko 2 godine	* Depoziti po viđenju (prekonoćni)	do 1 godine	preko 1 i do 2 godine	preko 2 godine	* Depoziti po viđenju (prekonoćni)	* Depoziti po viđenju (prekonoćni)																			
Ponderisani mjesečni prosjeci																				- u procentima, na godišnjem nivou -																			
2019.	01.	0,304	1,052	1,290	0,051	0,225	1,083	1,577	0,056	0,915	0,043	0,452	0,997	2,056	0,033	0,970	0,032	0,045																			
	02.	0,321	1,126	1,405	0,063	0,298	1,080	1,862	0,056	0,867	0,043	0,343	0,864	1,978	0,032	...	0,966	...	0,023	0,037																			
	03.	0,311	1,083	1,296	0,065	0,275	1,010	1,331	0,054	0,730	0,043	0,420	1,745	1,774	0,031	0,807	1,150	...	0,031	0,043																			
	04.	0,236	0,989	1,402	0,061	0,291	0,956	1,268	0,054	0,976	0,043	0,427	0,835	1,897	0,080	0,397	1,052	...	0,027	0,039																			
	05.	0,434	1,007	1,496	0,061	0,300	0,949	1,503	0,054	0,672	0,043	0,186	1,265	1,139	0,025	0,028	0,046																			
	06.	0,313	1,024	1,241	0,061	0,346	1,118	1,601	0,053	0,705	0,042	0,517	1,242	1,050	0,029	0,346	0,033	0,030																			
	07.	0,335	0,942	1,419	0,060	0,390	1,023	1,556	0,052	0,485	0,042	0,857	1,578	1,287	0,028	0,041	0,022	0,040																			
	08.	0,327	1,135	1,435	0,060	0,783	1,043	1,443	0,052	0,725	0,041	0,722	1,387	1,212	0,030	0,025	0,035																			
	09.	0,427	0,944	1,365	0,062	0,391	0,982	1,530	0,053	0,862	0,041	0,782	1,060	1,834	0,030	0,465	0,030	0,031																			
	10.	0,239	1,046	1,320	0,060	0,341	1,051	1,329	0,052	0,862	0,041	0,960	1,021	1,518	0,033	0,838	1,465	...	0,026	0,026																			
	11.	0,528	1,084	1,324	0,061	0,593	0,929	1,536	0,051	0,879	0,040	0,585	0,723	1,415	0,034	0,980	1,104	...	0,025	0,032																			
	12.	0,299	1,137	1,232	0,061	0,378	1,158	1,570	0,051	0,944	0,040	0,445	1,229	1,491	0,031	0,864	1,012	1,305	0,029	0,028																			
2020.	01.	0,226	0,879	1,227	0,064	0,358	0,983	1,430	0,053	0,623	0,038	0,432	0,926	1,290	0,031	0,024	0,033																			
	02.	0,290	0,821	1,385	0,071	0,529	1,202	1,180	0,053	0,527	0,040	0,369	0,493	1,603	0,026	...	0,815	...	0,018	0,033																			
	03.	0,381	1,022	1,264	0,071	0,308	0,913	1,295	0,052	0,451	0,040	0,688	0,799	...	0,033	...	1,239	...	0,019	0,026																			
	04.	0,416	0,981	1,141	0,071	0,418	0,897	1,379	0,052	0,253	0,040	0,421	1,023	...	0,029	0,013	0,022																			
Iznosi depozita (novi poslovi)																				- u hiljadama KM -																			
2019.	01.	7.868	19.615	29.052	4.025.574	12.908	43.278	61.083	1.508.836	5.471	321.359	13.284	17.436	26.425	3.275.169	11.666	761.814	61.657																			
	02.	6.628	23.388	28.925	4.109.172	11.592	37.469	96.213	1.528.070	2.478	323.552	2.733	4.111	2.841	3.136.753	...	687	...	712.341	59.994																			
	03.	7.525	20.609	31.948	4.135.828	9.721	31.208	46.410	1.598.878	2.473	326.522	14.981	53.909	11.038	3.058.858	39.411	1.775	...	738.413	63.474																			
	04.	7.272	16.820	38.713	4.175.142	10.422	33.576	52.218	1.608.517	4.487	325.880	4.662	9.884	48.568	3.176.951	5.996	2.386	...	730.733	59.832																			
	05.	9.008	21.105	42.690	4.238.484	9.379	30.804	50.728	1.621.669	3.579	330.473	2.914	36.468	5.468	3.112.024	657.172	63.189																			
	06.	6.939	16.596	22.702	4.266.965	11.583	31.698	34.863	1.622.784	1.704	330.867	4.315	22.558	24.841	3.236.078	630	699.894	61.807																			
	07.	7.609	29.924	35.623	4.269.225	11.746	36.352	49.177	1.622.959	3.809	334.606	23.755	17.191	9.134	3.412.506	22.978	781.418	69.390																			
	08.	7.089	22.771	31.474	4.304.015	36.364	36.889	58.406	1.611.868	4.998	335.822	5.724	46.684	24.535	3.508.078	783.161	61.521																			
	09.	8.790	23.579	30.868	4.206.077	10.256	31.695	47.962	1.579.862	3.919	340.016	28.752	11.984	3.800	3.461.213	1.839	782.047	63.467																			
	10.	9.977	20.872	31.068	4.442.894	9.864	30.676	47.505	1.638.093	3.010	340.470	2.433	3.357	8.763	3.524.923	822	49.485	...	758.871	94.671																			
	11.	9.673	19.712	30.780	4.404.062	13.841	32.953	43.113	1.665.877	7.330	342.044	7.856	3.277	23.045	3.461.441	10.065	6.954	...	785.131	88.222																			
	12.	16.084	22.228	28.581	4.537.961	10.740	44.538	70.124	1.658.352	4.723	345.752	36.636	31.437	16.943	3.552.249	7.182	23.959	2.265	709.023	86.536																			
2020.	01.	8.575	20.289	24.730	4.590.846	11.702	38.613	47.156	1.673.742	3.170	349.840	13.926	42.857	5.348	3.423.232	726.107	79.567																			
	02.	7.877	22.482	31.084	4.715.874	39.704	49.767	30.230	1.672.173	1.353	346.685	1.698	598	5.814	3.284.794	...	2.152	...	698.557	75.015																			
	03.	8.143	19.370	22.126	4.542.921	9.313	25.388	24.837	1.630.633	3.683	334.430	22.927	31.450	...	2.985.306	...	6.962	...	719.569	96.078																			
	04.	8.503	12.844	13.753	4.619.674	12.964	17.442	26.436	1.647.110	1.343	344.706	25.540	11.192	...	3.220.977	724.733	73.683																			

Napomena:

*Kamatne stope na depozite po viđenju i iznosi tih depozita se odnose na postojeće poslove (preostala stanja).

Kamatne stope na depozite s dogovorenim dospijanjem i iznosi tih depozita se odnose na nove poslove.

... nedovoljan broj podataka za objavljivanje

Depoziti u stranoj valuti obuhvaćaju sve strane valute osim EUR

T17: Prosječne obavezne rezerve

- u hiljadama KM -

Godina	Mjesec	Osnovica za obračun obavezne rezerve	Prosječne obavezne rezerve	Prosječan saldo računa obaveznih rezervi kod CBBiH	Razlika
1	2	3	4	5	6=5-4
2008.		17.320.130	2.961.865	3.630.571	668.706
2009.		16.194.265	1.754.398	3.010.417	1.256.019
2010.		15.617.849	1.624.905	3.154.793	1.529.888
2011.		15.227.393	1.323.886	2.959.315	1.635.429
2012.		14.755.574	1.257.850	2.711.013	1.453.163
2013.		15.162.241	1.290.758	3.103.865	1.813.107
2014.		15.999.278	1.370.137	3.577.824	2.207.688
2015.		16.664.525	1.432.593	3.770.500	2.337.907
2016.		20.070.713	2.007.071	4.188.236	2.181.165
2017.		21.224.853	2.122.485	4.303.340	2.180.855
2018.		23.537.084	2.353.708	5.205.234	2.851.526
2019.		25.752.968	2.575.297	5.589.021	3.013.724
2019.	01.	24.910.437	2.491.044	5.554.253	3.063.209
	02.	24.936.342	2.493.634	5.526.285	3.032.651
	03.	24.923.712	2.492.371	5.377.859	2.885.487
	04.	25.230.323	2.523.032	5.477.014	2.953.982
	05.	25.333.594	2.533.359	5.511.661	2.978.302
	06.	25.473.415	2.547.342	5.534.936	2.987.594
	07.	25.759.327	2.575.933	5.502.711	2.926.778
	08.	26.075.857	2.607.586	5.675.195	3.067.609
	09.	26.387.142	2.638.714	5.812.973	3.174.259
	10.	26.507.574	2.650.757	5.672.488	3.021.731
	11.	26.630.066	2.663.007	5.704.901	3.041.894
	12.	26.867.825	2.686.782	5.717.970	3.031.188
2020.	01.	27.014.743	2.701.474	5.744.921	3.043.447
	02.	27.228.745	2.722.875	5.645.575	2.922.701
	03.	27.190.309	2.719.031	5.366.186	2.647.155
	04.	26.744.903	2.674.490	5.110.349	2.435.859

Napomena:

Od 1. jula 2016. godine stopa obavezne rezerve koju primjenjuje CBBiH na osnovicu za obračun obavezne rezerve iznosi 10%. Od 1. jula 2016. godine CBBiH primjenjuje nove stope za obračun naknade na sredstva na računu rezervi banaka: Centralna banka BiH na računu rezervi komercijalne banke u obračunskom periodu ne obračunava naknadu na iznos sredstava obavezne rezerve, a na iznos sredstava iznad obavezne rezerve obračunava naknadu po stopi koja je jednaka 50% stope koju primjenjuje Evropska centralna banka na depozite komercijalnih banaka (Deposit Facility Rate).

Od 1. maja 2015. godine Centralna banka obračunava naknadu banci na iznos sredstava te banke na računu rezervi kod Centralne banke u obračunskom periodu, kako slijedi:

- na iznos obavezne rezerve – prosjek EONIA-e koji je u istom periodu zabilježen na tržištu umanjen za 10 baznih poena, ili minimum nula,

- na iznos sredstava iznad obavezne rezerve – nulta stopa naknade.

Nulta stopa naknade na obaveznu rezervu primjenjuje se u slučaju da je prosječna EONIA umanjena za 10 baznih poena imala negativnu vrijednost.

Od 1. septembra 2014. stopa naknade se utvrđuje na osnovu ponderisanog prosjeka kamatnih stopa koje je u istom periodu na tržištu ostvarila Centralna banka na depozite investirane do mjesec dana, s tim da se na iznos obavezne rezerve obračunava 70% ili minimum nula, a na iznos sredstava iznad obavezne rezerve 90% od navedene stope ili minimum nula.

Od 1. avgusta 2011. godine stopa naknade se utvrđuje na osnovu ponderisanog prosjeka kamatnih stopa koje je u istom periodu na tržištu ostvarila Centralna banka na depozite investirane do mjesec dana, s tim da se na iznos obavezne rezerve obračunava 70%, a na iznos sredstava iznad obavezne rezerve 90% od navedene stope.

Od 1. februara 2011. g stopa obavezne rezerve na depozite i pozajmljena sredstva sa ugovorenim rokom dospijea do jedne godine je smanjena sa 14% na 10%, dok je stopa obavezne rezerve na depozite i pozajmljena sredstva sa ugovorenim rokom dospijea preko jedne godine ostala nepromjenjena.

Od 1. jula 2010. godine stopa naknade na iznos obavezne rezerve je promjenjena i obračunava se na osnovu prosjeka kamatne stope koju je u istom periodu ostvarila Centralna banka na "overnight" depozite, dok je stopa naknade na iznos sredstava iznad obavezne rezerve ostala nepromjenjena.

Od 1. maja 2009. god. stopa obavezne rezerve na depozite i pozajmljena sredstva sa ugovorenim rokom dospijea preko jedne godine iznosi 7%. Od 1. aprila 2009. god. stopa naknade se utvrđuje: na iznos sredstava koji je banka dužna da drži kao obavezne rezerve po stopi 0.50%, na iznos sredstava iznad obavezne rezerve po stopi koja se utvrđuje na osnovu prosjeka kamatnih stopa koje je u istom periodu na tržištu ostvarila Centralna banka na depozite investirane do mjesec dana. Od 1. januara 2009. g stopa obavezne rezerve je 14% na depozite i pozajmljena sredstva sa ugovorenim rokom dospijea do jedne godine, a 10% na depozite i pozajmljena sredstva sa ugovorenim rokom dospijea preko jedne godine.

Od 11. oktobra 2008. god. stopa obavezne rezerve je smanjena sa 18% na 14%. Od 1. januara 2008. god. stopa obavezne rezerve je povećana sa 15% na 18%.

*Osnovicu za obračun obavezne rezerve čine depoziti i pozajmljena sredstva u domaćoj (U KM I u KM sa valutnom klauzulom) i drugim stranim valutama izraženi u KM.

T18: Obavezne rezerve po obračunskim periodima

- u hiljadama KM -

Osnovica za obračun obavezne rezerve										
Mjesec	Obračunski period	KM	KM sa valutnom klauzulom	Strane valute	Ukupno	Prosječna obavezna rezerva	Prosječna salda na računu obaveznih rezervi	Razlika	Obračunata naknada	Kaznena kamata
1	2	3	4	5	6=(3+4+5)	7=(6*OR)	8	9=(7-6)	10	11
01.2019.	01.	14.160.453	-	10.800.507	24.960.961	2.496.096	5.589.992	3.093.896	-171,9	0,0
	02.	14.185.277	-	10.697.612	24.882.889	2.488.289	5.521.944	3.033.655	-168,5	0,0
	03.	14.172.933	-	10.714.527	24.887.460	2.488.746	5.550.822	3.062.076	-187,1	0,0
02.	04.	14.345.964	-	10.674.087	25.020.052	2.502.005	5.535.248	3.033.243	-168,5	0,0
	05.	14.350.878	-	10.574.817	24.925.696	2.492.570	5.531.514	3.038.944	-168,8	0,0
	06.	14.282.339	-	10.580.939	24.863.278	2.486.328	5.512.094	3.025.766	-134,5	0,0
03.	07.	14.348.866	-	10.606.030	24.954.897	2.495.490	5.470.749	2.975.259	-165,3	0,0
	08.	14.362.430	-	10.560.420	24.922.850	2.492.285	5.361.382	2.869.097	-159,4	0,0
	09.	14.303.932	-	10.589.458	24.893.390	2.489.339	5.301.445	2.812.106	-171,9	0,0
04.	10.	14.394.190	-	10.667.412	25.061.601	2.506.160	5.488.966	2.982.806	-165,7	0,0
	11.	14.496.750	-	10.853.041	25.349.791	2.534.979	5.490.307	2.955.328	-164,2	0,0
	12.	14.441.325	-	10.838.252	25.279.577	2.527.958	5.451.769	2.923.811	-162,4	0,0
05.	13.	14.630.923	-	10.712.149	25.343.071	2.534.307	5.504.627	2.970.320	-330,0	0,0
	14.	14.679.037	-	10.669.592	25.348.628	2.534.863	5.532.294	2.997.431	-333,0	0,0
	15.	14.656.741	-	10.652.342	25.309.083	2.530.908	5.498.064	2.967.156	-362,7	0,0
06.	16.	14.745.379	-	10.681.486	25.426.865	2.542.686	5.534.120	2.991.434	-332,4	0,0
	17.	14.749.969	-	10.745.900	25.495.869	2.549.587	5.521.604	2.972.017	-330,2	0,0
	18.	14.774.407	-	10.723.104	25.497.512	2.549.751	5.549.083	2.999.331	-333,3	0,0
07.	19.	14.919.578	-	10.795.513	25.715.091	2.571.509	5.518.207	2.946.697	-327,4	0,0
	20.	14.917.707	-	10.850.883	25.768.590	2.576.859	5.476.406	2.899.547	-322,2	0,0
	21.	14.940.694	-	10.853.606	25.794.300	2.579.430	5.513.519	2.934.089	-358,6	0,0
08.	22.	15.094.330	-	10.877.124	25.971.454	2.597.145	5.621.755	3.024.610	-336,1	0,0
	23.	15.198.959	-	10.880.824	26.079.783	2.607.978	5.650.792	3.042.813	-338,1	0,0
	24.	15.250.302	-	10.926.033	26.176.335	2.617.634	5.753.038	3.135.405	-383,2	0,0
09.	25.	15.427.475	-	10.910.928	26.338.403	2.633.840	5.866.078	3.232.238	-359,1	0,0
	26.	15.516.784	-	10.901.510	26.418.294	2.641.829	5.821.481	3.179.652	-353,3	0,0
	27.	15.471.093	-	10.933.637	26.404.730	2.640.473	5.751.360	3.110.887	-432,1	0,0
10.	28.	15.566.442	-	10.952.258	26.518.700	2.651.870	5.749.885	3.098.015	-430,3	0,0
	29.	15.650.991	-	10.874.500	26.525.491	2.652.549	5.608.892	2.956.343	-410,6	0,0
	30.	15.628.689	-	10.849.843	26.478.532	2.647.853	5.658.688	3.010.835	-460,0	0,0
11.	31.	15.715.677	-	10.875.482	26.591.159	2.659.116	5.691.945	3.032.829	-421,2	0,0
	32.	15.772.442	-	10.852.298	26.624.740	2.662.474	5.707.592	3.045.118	-422,9	0,0
	33.	15.773.484	-	10.900.816	26.674.300	2.667.430	5.715.166	3.047.736	-423,3	0,0
12.	34.	15.834.434	-	10.942.990	26.777.424	2.677.742	5.749.385	3.071.643	-426,6	0,0
	35.	15.895.649	-	10.995.780	26.891.428	2.689.143	5.733.926	3.044.783	-422,9	0,0
	36.	15.880.184	-	11.054.438	26.934.622	2.693.462	5.670.600	2.977.138	-454,8	0,0
01.2020.	01.	16.052.787	-	11.173.694	26.700.297	2.670.030	5.759.154	3.089.124	-421,7	0,0
	02.	16.081.087	-	11.106.057	27.187.144	2.718.714	5.780.468	3.061.754	-425,2	0,0
	03.	16.095.074	-	11.061.716	27.156.789	2.715.679	5.695.143	2.979.464	-455,2	0,0
02.	04.	13.744.780	2.420.265	11.070.174	27.235.218	2.723.522	5.749.244	3.025.722	-420,2	0,0
	05.	13.570.995	2.717.018	10.915.382	27.203.394	2.720.339	5.635.993	2.915.653	-405,0	0,0
	06.	13.483.661	2.811.949	10.952.014	27.247.624	2.724.762	5.551.489	2.826.726	-353,3	0,0
03.	07.	13.546.314	2.840.498	10.902.931	27.289.743	2.728.974	5.559.990	2.831.015	-393,2	0,0
	08.	13.540.279	2.847.915	10.841.064	27.229.258	2.722.926	5.383.948	2.661.022	-369,6	0,0
	09.	13.267.043	2.990.234	10.794.647	27.051.925	2.705.192	5.154.621	2.449.429	-374,2	0,0
04.	10.	13.104.933	2.991.600	10.749.000	26.845.534	2.684.553	5.162.131	2.477.578	-344,1	0,0
	11.	13.066.951	2.980.699	10.696.605	26.744.255	2.674.425	5.106.628	2.432.203	-337,8	0,0
	12.	13.031.102	2.962.034	10.651.786	26.644.921	2.664.492	5.062.288	2.397.796	-333,0	0,0

Napomena:

Vidi napomenu uz tabelu T17.

T19: Indeks industrijske proizvodnje

Godina	Mjesec	Mjesec / prethodni mjesec tekuće godine		Mjesec / isti mjesec prethodne godine		Mjesec / 2015	Mjesec / prosjek prethodne godine
		FBiH	RS	FBiH	RS	BiH	BiH
2008.	12.	108,0	205,0	110,1	...
2009.	12.	90,0	68,0	93,4	...
2010.	12.	110,8	107,5	103,6	...
2011.	12.	90,8	94,2	96,2	...
2012.	12.	99,6	100,0	95,5	...
2013.	12.	107,8	104,7	102,8	...
2014.	12.	97,9	99,7	101,4	...
2015.	12.	101,7	99,5	103,2	...
2016.	12.	103,8	118,4	111,6	...
2017.	12.	100,4	97,3	111,1	...
2018.	12.	100,8	104,2	108,6	...
2019.	12.	88,1	97,3	103,7	...
2019.	01.	93,7	72,0	95,3	88,3	94,0	85,9
	02.	102,1	114,0	99,8	88,3	99,0	90,5
	03.	108,5	106,0	100,7	84,5	106,7	97,5
	04.	99,0	89,1	102,2	73,8	102,8	94,0
	05.	98,4	111,7	103,2	81,8	105,2	96,2
	06.	96,8	103,9	100,5	91,8	103,4	94,5
	07.	105,8	108,3	98,3	91,2	110,3	100,8
	08.	89,6	92,6	89,8	102,8	100,1	91,5
	09.	105,1	100,6	93,9	90,8	103,7	94,8
	10.	106,0	94,6	92,4	82,7	106,5	97,4
	11.	98,5	106,9	95,2	91,9	107,4	98,2
	12.	95,1	100,4	97,1	92,4	103,7	94,8
2020.	01.	97,9	81,7	101,4	104,8	96,2	87,9
	02.	100,2	97,2	99,5	89,4	95,5	87,3
	03.	96,5	114,6	88,5	96,6	97,1	88,8
	04.	91,4	84,1	81,6	91,2	86,2	78,8

Izvor: Agencija za statistiku BiH, Federalni zavod za statistiku (korigovani podaci) i Republički zavod za statistiku RS.

Napomena:

Indeks industrijske proizvodnje predstavljen mjesec / isti mjesec prethodne godine predstavlja godišnji indeks na mjesečnom nivou.

T20: Indeks potrošačkih cijena za BiH

Godina	Mjesec	Indeks potrošačkih cijena (CPI)			Indeks potrošačkih cijena s privremenim umanjnjima cijena		
		Mjesec/ prethodni mjesec tekuće godine	Mjesec/ isti mjesec prethodne godine	Period/ isti period prethodne godine	Mjesec / prethodni mjesec tekuće godine	Mjesec / isti mjesec prethodne godine	Period/ isti period prethodne godine
2008.	12.	...	103,8	107,4	...	107,5	107,5
2009.	12.	...	100,0	99,6	...	100,0	99,6
2010.	12.	...	103,1	102,1	...	103,1	102,1
2011.	12.	...	103,1	103,7	...	103,1	103,7
2012.	12.	...	101,8	102,1	...	101,9	102,1
2013.	12.	...	98,8	99,9
2014.	12.	...	99,6	99,1
2015.	12.	...	98,4	98,6
2016.	12.	...	99,7	98,9
2017.	12.	...	101,3	101,2
2018.	12.	...	101,6	101,4
2019.	12.	...	100,3	100,6
2019.	01.	100,1	101,5	101,5	n/a	n/a	n/a
	02.	100,4	100,9	101,2	n/a	n/a	n/a
	03.	100,1	100,7	101,0	n/a	n/a	n/a
	04.	99,7	100,8	101,0	n/a	n/a	n/a
	05.	100,2	100,8	100,9	n/a	n/a	n/a
	06.	99,5	100,3	100,8	n/a	n/a	n/a
	07.	99,4	100,5	100,8	n/a	n/a	n/a
	08.	99,7	100,3	100,7	n/a	n/a	n/a
	09.	100,5	100,3	100,7	n/a	n/a	n/a
	10.	100,8	100,1	100,6	n/a	n/a	n/a
	11.	100,1	100,1	100,6	n/a	n/a	n/a
	12.	99,9	100,3	100,6	n/a	n/a	n/a
2020.	01.	100,5	100,7	100,7	n/a	n/a	n/a
	02.	100,1	100,3	100,5	n/a	n/a	n/a
	03.	99,9	100,1	100,4	n/a	n/a	n/a
	04.	98,9	98,8	100,0	n/a	n/a	n/a

Izvor: Agencija za statistiku BiH

Napomena:

Indeks potrošačkih cijena s privremenim umanjnjima cijena je vid indeksa potrošačkih cijena kod čijeg se izračunavanja uzima u obzir sniženje cijena pojedinih roba i usluga, u skladu s Regulativom EU broj: 2602/2000.

T21: Platni bilans: Zbirna tabela

- u milionima KM -

Period	TEKUĆI I KAPITALNI RAČUN				Kapitalni račun	Ukupno	FINANSIJSKI RAČUN	NETO GREŠKE I PROPUSTI
	Tekući račun							
	Roba	Usluge	Primarni dohodak	Sekundarni dohodak				
2008.	-10.197	1.912	943	3.827	383	-3.132	-3.300	-167
2009.	-7.436	1.552	955	3.341	350	-1.238	-1.131	107
2010.	-7.186	1.713	413	3.529	389	-1.142	-957	184
2011.	-7.827	1.593	211	3.540	357	-2.127	-2.039	88
2012.	-7.779	1.631	205	3.676	334	-1.933	-1.806	127
2013.	-7.099	1.624	357	3.694	337	-1.088	-909	179
2014.	-7.874	1.698	224	3.969	442	-1.541	-1.428	113
2015.	-7.176	1.959	194	3.573	364	-1.086	-885	201
2016.	-7.089	2.133	40	3.507	300	-1.109	-822	286
2017.	-7.417	2.330	-114	3.838	342	-1.021	-792	229
2018.	-7.494	2.483	-97	3.868	315	-924	-683	241
2019.	-7.972	2.635	-56	4.157	316	-919	-539	381
2012. Q1	-1.744	341	98	827	75	-403	-537	-134
2012. Q2	-1.865	418	-108	930	80	-545	-409	136
2012. Q3	-2.200	497	100	943	91	-569	-428	141
2012. Q4	-1.969	374	115	977	88	-415	-432	-16
2013. Q1	-1.607	338	83	837	78	-272	-449	-177
2013. Q2	-1.618	436	-106	926	80	-282	-215	67
2013. Q3	-1.869	481	128	951	91	-218	-25	192
2013. Q4	-2.005	370	251	980	89	-316	-220	96
2014. Q1	-1.733	393	81	833	76	-351	-472	-122
2014. Q2	-1.912	402	-86	989	85	-522	-367	155
2014. Q3	-2.135	513	68	1.071	153	-330	-172	158
2014. Q4	-2.094	390	161	1.076	128	-338	-417	-78
2015. Q1	-1.560	373	52	880	100	-156	-276	-120
2015. Q2	-1.876	514	-35	901	99	-397	-286	111
2015. Q3	-1.934	652	-17	891	83	-325	-209	116
2015. Q4	-1.805	420	193	901	82	-209	-114	94
2016. Q1	-1.543	421	31	745	70	-276	-361	-85
2016. Q2	-1.866	567	-28	904	77	-345	-204	141
2016. Q3	-1.796	649	13	927	78	-129	53	182
2016. Q4	-1.885	497	23	931	75	-359	-310	49
2017. Q1	-1.610	458	28	852	82	-191	-314	-123
2017. Q2	-1.984	614	-129	1.005	86	-408	-211	197
2017. Q3	-1.884	726	-77	993	88	-155	33	188
2017. Q4	-1.938	532	65	988	86	-268	-300	-33
2018. Q1	-1.683	431	-8	854	72	-334	-446	-112
2018. Q2	-1.902	655	-59	1.019	76	-211	-60	151
2018. Q3	-1.989	815	-46	1.016	86	-118	30	148
2018. Q4	-1.920	583	16	979	80	-262	-208	54
2019. Q1	-1.874	489	5	917	78	-385	-427	-42
2019. Q2	-2.083	741	-105	1.081	80	-287	-160	127
2019. Q3	-1.988	843	-9	1.063	80	-12	133	145
2019. Q4	-2.026	561	54	1.096	79	-235	-84	151

Izvor: CBBiH, Statistika platnog bilansa

Napomena:

Platni bilans BiH urađen je u skladu s metodologijom MMF-a, BPM6 (Priručnik za platni bilans i međunarodnu investicionu poziciju, šesto izdanje). Detaljnija objašnjenja se nalaze na web stranici, www.cbbh.ba pod statistika.

T22: Platni bilans: Tekući i kapitalni račun

- u milionima KM -

Period	TEKUĆI RAČUN										KAPITALNI RAČUN				
	Ukupno			Roba		Usluge		Primarni dohodak		Sekundarni dohodak		Potražuje	Duguje	Saldo	
	Potražuje	Duguje	Saldo	Potražuje	Duguje	Potražuje	Duguje	Potražuje	Duguje	Potražuje	Duguje				
2008.	12.543	16.058	-3.515	4.158	14.355	2.694	782	1.656	713	4.036	209	383	0	383	
2009.	11.046	12.634	-1.588	3.756	11.193	2.446	894	1.265	309	3.579	238	350	0	350	
2010.	12.200	13.731	-1.531	5.015	12.201	2.518	804	881	468	3.787	257	389	0	389	
2011.	13.157	15.640	-2.483	6.029	13.856	2.374	781	935	725	3.818	278	357	0	357	
2012.	13.311	15.577	-2.266	6.067	13.846	2.416	785	874	669	3.954	277	334	0	334	
2013.	13.873	15.297	-1.425	6.645	13.743	2.391	768	864	507	3.973	279	337	0	337	
2014.	14.521	16.504	-1.983	6.847	14.721	2.452	754	955	731	4.267	298	442	0	442	
2015.	14.997	16.447	-1.450	7.196	14.372	2.964	1.004	928	734	3.909	336	364	0	364	
2016.	15.650	17.059	-1.409	7.700	14.789	3.170	1.037	929	889	3.852	345	300	0	300	
2017.	17.973	19.336	-1.363	9.341	16.758	3.470	1.141	962	1.076	4.200	362	342	0	342	
2018.	19.289	20.528	-1.239	10.418	17.912	3.669	1.185	940	1.036	4.262	394	315	0	315	
2019.	19.679	20.915	-1.236	10.174	18.146	3.937	1.302	1.004	1.060	4.565	407	316	0	316	
2012. Q1	2.903	3.381	-478	1.338	3.082	472	131	199	101	894	67	75	0	75	
2012. Q2	3.487	4.112	-625	1.660	3.525	611	192	218	326	997	68	80	0	80	
2012. Q3	3.588	4.248	-660	1.547	3.747	792	295	233	133	1.016	73	91	0	91	
2012. Q4	3.333	3.836	-504	1.522	3.491	541	167	223	109	1.047	70	88	0	88	
2013. Q1	3.082	3.432	-350	1.491	3.098	478	141	207	123	906	70	78	0	78	
2013. Q2	3.646	4.007	-361	1.806	3.424	625	190	218	323	996	70	80	0	80	
2013. Q3	3.689	3.998	-308	1.683	3.552	755	274	231	103	1.019	68	91	0	91	
2013. Q4	3.455	3.860	-405	1.664	3.669	532	163	208	-43	1.051	71	89	0	89	
2014. Q1	3.198	3.625	-427	1.546	3.279	525	132	225	144	903	70	76	0	76	
2014. Q2	3.582	4.189	-607	1.698	3.610	586	184	238	324	1.060	71	85	0	85	
2014. Q3	3.990	4.473	-483	1.792	3.927	790	277	258	190	1.151	80	153	0	153	
2014. Q4	3.750	4.216	-466	1.811	3.905	551	161	235	73	1.153	76	128	0	128	
2015. Q1	3.420	3.676	-255	1.666	3.227	566	194	238	186	949	69	100	0	100	
2015. Q2	3.766	4.262	-496	1.803	3.679	756	241	219	254	989	88	99	0	99	
2015. Q3	4.107	4.515	-408	1.870	3.804	1.010	358	249	266	979	88	83	0	83	
2015. Q4	3.703	3.994	-291	1.858	3.663	632	212	222	28	992	91	82	0	82	
2016. Q1	3.325	3.671	-346	1.657	3.200	617	195	221	190	830	85	70	0	70	
2016. Q2	3.955	4.377	-422	1.950	3.816	794	227	223	250	988	84	77	0	77	
2016. Q3	4.292	4.498	-207	1.985	3.781	1.040	391	256	242	1.011	84	78	0	78	
2016. Q4	4.079	4.513	-434	2.107	3.992	719	223	229	206	1.023	91	75	0	75	
2017. Q1	3.876	4.149	-273	2.043	3.653	659	202	232	204	942	90	82	0	82	
2017. Q2	4.517	5.011	-494	2.302	4.287	882	268	240	369	1.092	87	86	0	86	
2017. Q3	4.990	5.232	-242	2.491	4.375	1.157	431	256	334	1.086	92	88	0	88	
2017. Q4	4.591	4.945	-354	2.505	4.442	772	241	234	170	1.080	92	86	0	86	
2018. Q1	4.244	4.650	-406	2.391	4.073	674	243	233	241	946	92	72	0	72	
2018. Q2	4.950	5.237	-287	2.672	4.574	932	278	230	289	1.115	96	76	0	76	
2018. Q3	5.280	5.484	-204	2.692	4.681	1.238	423	241	287	1.109	94	86	0	86	
2018. Q4	4.816	5.157	-342	2.664	4.584	824	241	236	219	1.092	113	80	0	80	
2019. Q1	4.360	4.823	-463	2.367	4.241	731	242	255	249	1.008	91	78	0	78	
2019. Q2	5.161	5.528	-367	2.692	4.775	1.056	315	234	339	1.179	99	80	0	80	
2019. Q3	5.303	5.394	-91	2.584	4.572	1.307	464	242	251	1.170	106	80	0	80	
2019. Q4	4.855	5.170	-314	2.531	4.557	843	282	273	219	1.208	111	79	0	79	

Izvor: CBBiH, Statistika platnog bilansa

Napomena:

Platni bilans BiH urađen je u skladu s metodologijom MMF-a, BPM6 (Priručnik za platni bilans i međunarodnu investicionu poziciju, šesto izdanje). Detaljnija objašnjenja se nalaze na web stranici, www.cbbh.ba pod statistika.

T23: Platni bilans: Finansijski račun

- u milionima KM -

FINANSIJSKI RAČUN

Period	Direktne investicije	Portfolio investicije	Finansijski derivativi	Ostale investicije	Rezervna aktiva	Ukupno
2008.	-1.315	29	0	-1.551	-462	-3.300
2009.	-344	274	0	-957	-104	-1.131
2010.	-532	173	0	-857	258	-957
2011.	-674	46	0	-1.378	-33	-2.039
2012.	-506	19	0	-1.391	73	-1.806
2013.	-342	144	0	-1.420	709	-909
2014.	-784	107	0	-1.463	712	-1.428
2015.	-509	110	0	-1.366	881	-885
2016.	-550	167	1	-1.370	930	-822
2017.	-645	157	1	-1.440	1.136	-792
2018.	-838	255	-5	-1.209	1.114	-683
2019.	-939	229	-1	-762	935	-539
2012. Q1	-26	-6	0	-191	-314	-537
2012. Q2	-134	45	0	-90	-230	-409
2012. Q3	-107	-18	0	-697	394	-428
2012. Q4	-240	-2	0	-413	224	-432
2013. Q1	-295	51	0	-37	-168	-449
2013. Q2	-164	26	0	-317	241	-215
2013. Q3	4	21	0	-498	447	-25
2013. Q4	113	46	0	-568	189	-220
2014. Q1	-250	13	0	-75	-161	-472
2014. Q2	-230	31	0	-330	163	-367
2014. Q3	-116	-20	0	-661	625	-172
2014. Q4	-189	83	0	-396	85	-417
2015. Q1	-105	-14	0	-106	-52	-276
2015. Q2	-210	-44	0	-245	213	-286
2015. Q3	-105	77	0	-558	378	-209
2015. Q4	-89	91	0	-458	342	-114
2016. Q1	-172	1	0	-129	-62	-361
2016. Q2	-59	47	0	-344	152	-204
2016. Q3	-123	80	0	-596	692	53
2016. Q4	-197	39	0	-301	148	-310
2017. Q1	-303	68	1	178	-257	-314
2017. Q2	-87	22	0	-405	260	-211
2017. Q3	-141	64	0	-637	747	33
2017. Q4	-114	4	0	-576	386	-300
2018. Q1	-293	-19	0	-437	304	-446
2018. Q2	-148	23	-1	-168	233	-60
2018. Q3	-264	82	-1	-342	555	30
2018. Q4	-132	168	-3	-262	22	-208
2019. Q1	-270	65	0	4	-225	-427
2019. Q2	-402	112	0	-363	492	-160
2019. Q3	-176	13	-1	-85	382	133
2019. Q4	-91	39	0	-318	286	-84

Izvor: CBBiH, Statistika platnog bilansa.

Napomena:

Detaljnija objašnjenja se nalaze na web stranici, www.cbbh.ba pod statistika.

T24: Vanjskotrgovinska razmjena BiH						- u milionima KM -
Godina	Mjesec	Izvoz robe	Uvoz robe	Saldo izvoza i uvoza robe	Pokrivenost uvoza izvozom u %	
1	2	3	4	5=(3-4)	6=(3/4)*100	
2008.		6.712	16.293	-9.581	41,2	
2009.		5.530	12.348	-6.818	44,8	
2010.		7.096	13.616	-6.521	52,1	
2011.		8.222	15.525	-7.303	53,0	
2012.		7.858	15.253	-7.395	51,5	
2013.		8.380	15.170	-6.790	55,2	
2014.		8.682	16.199	-7.518	53,6	
2015.		8.987	15.852	-6.865	56,7	
2016.		9.418	16.161	-6.743	58,3	
2017.		11.055	18.186	-7.130	60,8	
2018.		11.900	19.274	-7.374	61,7	
2019.		11.492	19.498	-8.006	58,9	
2019.	01.	856	1.293	-437	66,2	
	02.	926	1.550	-623	59,8	
	03.	989	1.773	-784	55,8	
	04.	1.035	1.750	-716	59,1	
	05.	1.028	1.809	-781	56,8	
	06.	996	1.608	-613	61,9	
	07.	1.006	1.746	-740	57,6	
	08.	845	1.526	-681	55,4	
	09.	984	1.573	-589	62,6	
	10.	1.013	1.709	-695	59,3	
	11.	981	1.609	-628	61,0	
	12.	833	1.553	-720	53,6	
2020.	01.	856	1.236	-380	69,3	
	02.	924	1.568	-644	58,9	
	03.	849	1.483	-635	57,2	
	04.	696	1.133	-437	61,4	

Napomena:

Korišteni su najnoviji podaci Agencije za statistiku Bosne i Hercegovine o vrijednosti izvoza i uvoza robe po specijalnom sistemu trgovine i nisu uključena prilagođenja obuhvata i vrijednosti koja se rade u svrhu izvještavanja o platnom bilansu.

T25: BiH, Izvoz po zemljama destinacije

- u hiljadama KM -

Godina	Mjesec	Njemačka	Hrvatska	Italija	Srbija	Slovenija	Austrija	Turska	Crna Gora	Ostale zemlje	Ukupno
2008.		913.488	1.156.836	843.065	942.040	614.875	415.224	20.524	231.444	1.574.194	6.711.690
2009.		814.110	944.144	702.356	741.441	463.129	325.370	51.853	229.506	1.259.290	5.531.199
2010.		1.085.936	1.070.625	862.022	894.775	611.744	470.584	81.662	310.180	1.707.975	7.095.503
2011.		1.215.957	1.204.440	963.546	1.001.879	706.818	619.042	150.054	300.430	2.059.947	8.222.112
2012.		1.210.103	1.165.019	939.241	710.002	653.304	654.764	182.874	249.230	2.093.426	7.857.962
2013.		1.310.844	1.194.637	1.003.294	766.745	686.503	687.565	174.625	270.745	2.285.317	8.380.275
2014.		1.317.490	955.047	1.195.438	800.690	697.785	755.827	234.392	293.818	2.431.255	8.681.742
2015.		1.412.906	925.166	1.214.930	770.695	748.870	743.062	354.630	262.844	2.554.212	8.987.315
2016.		1.479.411	985.360	1.131.096	822.846	807.200	730.590	401.047	240.751	2.819.806	9.418.109
2017.		1.595.704	1.284.200	1.209.035	1.093.685	973.397	899.235	431.094	352.507	3.216.524	11.055.383
2018.		1.741.537	1.464.002	1.352.791	1.251.474	1.057.052	1.020.991	323.223	402.113	3.287.069	11.900.251
2019.		1.675.709	1.399.922	1.300.534	1.308.885	1.006.226	1.089.881	292.554	407.211	3.011.551	11.492.472
2019.	01.	141.013	117.423	102.243	88.048	79.858	80.092	15.091	24.901	207.708	856.376
	02.	146.489	116.717	108.255	100.785	83.465	81.297	25.806	29.847	233.781	926.443
	03.	145.097	128.767	118.382	109.851	89.241	92.203	29.582	32.883	243.127	989.133
	04.	147.533	132.146	118.803	113.634	85.889	100.722	24.350	32.027	279.763	1.034.867
	05.	143.735	123.540	117.458	111.123	88.330	102.362	25.813	41.170	274.632	1.028.163
	06.	135.534	113.298	139.819	103.998	82.513	91.049	21.020	35.732	272.639	995.601
	07.	143.879	123.312	125.687	124.417	90.746	97.842	19.180	36.910	243.688	1.005.663
	08.	126.514	103.501	66.934	105.959	65.956	105.144	15.636	31.722	223.537	844.904
	09.	144.909	113.886	109.967	113.234	89.980	94.500	30.561	36.695	249.987	983.719
	10.	148.655	114.153	110.603	111.347	86.423	91.369	27.651	36.315	286.941	1.013.456
	11.	147.936	111.165	103.499	104.426	93.364	87.639	29.441	34.150	269.800	981.420
	12.	104.414	102.014	78.884	122.062	70.460	65.663	28.424	34.859	225.947	832.728
2020.	01.	140.807	107.503	84.751	90.825	71.886	77.789	33.029	22.141	227.403	856.135
	02.	149.535	121.264	89.989	91.294	88.020	88.510	27.954	34.913	232.181	923.660
	03.	135.880	123.903	62.824	88.438	81.087	83.594	19.236	32.023	221.519	848.505
	04.	112.836	109.722	53.771	79.734	58.964	73.166	12.983	23.413	171.806	696.394

Napomena:

Kriterij za prikazivanje pojedinačnih zemalja je učešće izvoza iz te zemlje u ukupnom izvozu BiH u trogodišnjem periodu (2016, 2017, 2018.g).

U skladu s navedenim, sve zemlje sa učešćem većim od 3,0% iskazane su pojedinačno, dok su ostale zemlje uključene u kategoriju "Ostale zemlje".

T26: BiH, Uvoz po zemljama porijekla

- u hiljadama KM -

Godina	Mjesec	Njemačka	Italija	Srbija	Hrvatska	Kina	Slovenija	Ruska Federacija	Turska	Austrija	Ostale zemlje	Ukupno
2008.		1.914.630	1.520.914	1.725.962	2.779.927	748.615	963.337	344.006	863.067	606.669	4.825.390	16.292.516
2009.		1.395.705	1.243.234	1.283.006	1.855.136	557.106	758.953	865.684	366.818	455.395	3.574.143	12.355.179
2010.		1.424.980	1.210.391	1.429.477	2.058.946	655.539	808.852	1.189.105	379.083	489.083	3.970.781	13.616.238
2011.		1.648.403	1.381.687	1.465.645	2.226.507	774.881	828.564	1.635.091	450.110	491.679	4.622.860	15.525.428
2012.		1.725.796	1.429.362	1.431.534	2.202.545	816.377	803.360	1.493.885	449.381	504.094	4.396.607	15.252.942
2013.		1.734.842	1.482.256	1.485.608	1.956.353	914.082	754.344	1.505.995	493.202	521.188	4.321.922	15.169.792
2014.		1.869.564	1.653.565	1.629.521	1.851.693	1.359.548	763.235	1.292.467	582.203	532.109	4.665.372	16.199.278
2015.		1.914.123	1.758.287	1.728.431	1.673.068	1.091.670	773.503	910.072	644.698	560.859	4.797.152	15.851.863
2016.		1.998.877	1.899.582	1.828.142	1.617.713	1.091.966	831.403	729.427	687.349	556.399	4.920.158	16.161.014
2017.		2.103.758	2.062.127	2.029.997	1.828.432	1.186.073	912.704	907.315	766.728	618.743	5.769.765	18.185.642
2018.		2.297.072	2.170.785	2.070.768	1.915.158	1.339.232	917.011	892.371	874.490	672.990	6.124.091	19.273.968
2019.		2.337.749	2.333.081	2.150.167	2.020.594	1.449.423	906.606	451.192	964.624	721.547	6.163.499	19.498.482
2019.	01.	147.119	142.410	130.473	130.691	104.409	62.362	48.704	56.385	49.871	420.476	1.292.899
	02.	186.490	172.430	159.383	147.783	123.304	70.278	48.109	73.291	54.425	514.121	1.549.613
	03.	223.823	198.350	187.433	168.514	133.524	83.596	52.885	88.363	65.383	570.987	1.772.859
	04.	217.596	203.748	169.297	191.425	108.378	82.021	56.380	92.345	59.610	569.649	1.750.450
	05.	232.852	214.051	186.874	188.149	133.109	80.179	56.134	86.112	65.807	565.833	1.809.099
	06.	186.541	199.997	178.740	162.943	115.622	75.299	38.482	75.221	60.316	515.319	1.608.480
	07.	212.594	216.021	192.463	201.885	125.654	77.760	24.767	78.468	61.173	554.724	1.745.508
	08.	181.887	166.813	192.833	176.504	120.587	65.039	22.319	79.591	57.712	463.095	1.526.382
	09.	187.016	204.584	188.749	160.143	113.678	72.935	22.608	79.091	54.181	489.621	1.572.606
	10.	193.844	228.854	195.962	177.327	132.142	82.159	24.650	86.817	67.676	519.128	1.708.558
	11.	187.228	199.133	182.926	162.168	127.898	85.467	30.130	81.201	66.672	486.529	1.609.352
	12.	180.759	186.691	185.033	153.062	111.118	69.511	26.023	87.741	58.722	494.017	1.552.677
2020.	01.	149.803	154.277	133.593	120.760	103.823	61.197	31.890	56.900	47.202	376.848	1.236.294
	02.	199.180	185.870	158.717	130.014	130.944	74.552	38.579	79.246	57.499	513.184	1.567.786
	03.	192.167	152.433	154.766	140.873	92.871	74.548	34.967	82.041	63.250	495.301	1.483.218
	04.	135.083	112.724	142.371	100.494	87.770	57.726	32.077	55.946	49.406	359.889	1.133.485

Napomena:

Kriterij za prikazivanje pojedinačnih zemalja je učešće uvoza iz te zemlje u ukupnom uvozu BiH u trogodišnjem periodu (2016, 2017, 2018 .godine). U skladu s navedenim, sve zemlje sa učešćem većim od 3,0% iskazane su pojedinačno, dok su ostale zemlje uključene u kategoriju "Ostale zemlje".

T27: Pregled prosječnih srednjih kurseva konvertibilne marke

Godina	Mjesec	EMU	Hrvatska	Češka R.	Mađarska	Japan	Švicarska	Turska	V. Bri-tanija	SAD	Kina	Srbija
		EUR	HRK	CZK	HUF	JPY	CHF	TRY	GBP	USD	CNY	RSD
		1	100	1	100	100	1	1	1	1	1	100
2008.		1,955830	27,072193	0,078403	0,778567	1,299707	1,233196	1,030147	2,462700	1,336615	...	2,406718
2009.		1,955830	26,641714	0,074058	0,698858	1,504078	1,295257	0,904894	2,195821	1,406763	...	2,083674
2010.		1,955830	26,836049	0,077335	0,710646	1,684634	1,417637	0,979613	2,280434	1,476950	...	1,903300
2011.		1,955830	26,296474	0,079574	0,702511	1,765578	1,589068	0,840993	2,253721	1,406117	...	1,918824
2012.		1,955830	26,003868	0,077784	0,676389	1,909803	1,622699	0,845478	2,412276	1,522668	...	1,732491
2013.		1,955830	25,806786	0,075328	0,658705	1,512911	1,589326	0,775940	2,304432	1,473557	0,239647	1,729721
2014.		1,955830	25,619449	0,071033	0,633710	1,393940	1,610337	0,673375	2,426325	1,474019	0,239264	1,668863
2015.		1,955830	25,688577	0,071687	0,631327	1,456462	1,832914	0,650180	2,694477	1,762605	0,280568	1,619915
2016.		1,955830	25,960428	0,072346	0,627987	1,628845	1,794449	0,586378	2,396405	1,768011	0,266189	1,588875
2017.		1,955830	26,205454	0,074317	0,632480	1,546889	1,761597	0,476205	2,232882	1,735482	0,256628	1,611317
2018.		1,955830	26,365492	0,076267	0,613697	1,500585	1,693763	0,351884	2,210985	1,657498	0,250633	1,653621
2019.		1,955830	26,365089	0,076197	0,601572	1,603053	1,758109	0,307940	2,230125	1,747204	0,252963	1,659447
2019.	01.	1,955830	26,329803	0,076262	0,611273	1,571137	1,731634	0,318838	2,205778	1,712804	0,251960	1,652127
	02.	1,955830	26,378612	0,076015	0,615150	1,563371	1,720479	0,326976	2,236997	1,722720	0,255591	1,653868
	03.	1,955830	26,354816	0,076174	0,618919	1,556451	1,729315	0,315762	2,279141	1,730207	0,257779	1,656751
	04.	1,955830	26,326537	0,076172	0,609198	1,558495	1,728201	0,302340	2,268819	1,740334	0,259146	1,657505
	05.	1,955830	26,363667	0,075934	0,602190	1,587865	1,728039	0,288749	2,247635	1,748101	0,255348	1,657979
	06.	1,955830	26,398150	0,076344	0,606053	1,603326	1,750965	0,297850	2,195732	1,733912	0,251246	1,658366
	07.	1,955830	26,462391	0,076584	0,601501	1,610390	1,765626	0,307488	2,177709	1,742289	0,253344	1,660465
	08.	1,955830	26,468486	0,075838	0,598628	1,653818	1,794798	0,312183	2,136978	1,758385	0,249481	1,660635
	09.	1,955830	26,426230	0,075603	0,588602	1,652743	1,792853	0,311053	2,193658	1,775687	0,249560	1,663057
	10.	1,955830	26,306640	0,076103	0,589948	1,637729	1,781706	0,306041	2,233663	1,770379	0,249278	1,663845
	11.	1,955830	26,283935	0,076614	0,587002	1,625323	1,781388	0,308303	2,278912	1,768661	0,251940	1,664403
	12.	1,955830	26,282289	0,076697	0,591211	1,613039	1,789342	0,301150	2,307678	1,761559	0,251137	1,664006
2020.	01.	1,955830	26,279657	0,077513	0,585676	1,610655	1,815112	0,297118	2,302497	1,760392	0,254269	1,663573
	02.	1,955830	26,243698	0,078077	0,580170	1,628638	1,835891	0,295843	2,327277	1,792315	0,256328	1,663504
	03.	1,955830	25,862361	0,074014	0,567939	1,644355	1,846850	0,279727	2,194793	1,770131	0,252223	1,663610
	04.	1,955830	25,748551	0,071812	0,548246	1,668842	1,854896	0,263592	2,233081	1,801671	0,254603	1,663619

T28: Servisiranje vanjskog duga

- u hiljadama KM -

Kreditor	Plan otplate u 2020.			Izvršeno u 2020.		
	Glavnica	Kamata	Ukupno	Glavnica	Kamata	Ukupno zaključno s aprilom
Javni kreditori	602.004	130.391	732.395	155.919	45.121	201.040
<i>Međunarodne i regionalne organizacije</i>	432.535	106.788	539.323	121.492	38.039	159.531
Evropska investicijska banka	96.767	24.372	121.138	35.182	8.705	43.887
Evropska banka za obnovu i razvoj	127.586	6.867	134.453	23.504	2.017	25.521
Svjetska banka - IDA	122.159	38.553	160.712	45.281	17.879	63.160
Svjetska banka - IBRD ¹⁾	51.889	20.838	72.727	11.148	4.518	15.666
Razvojna banka Vijeća Evrope ¹⁾	6.454	1.768	8.221	704	468	1.172
Međunarodni fond za razvoj poljoprivrede	4.210	837	5.047	1.761	356	2.118
MMF	0	10.040	10.040	0	2.140	2.140
Evropska unija – Evropska komisija	23.470	3.513	26.983	3.912	1.956	5.867
<i>Vlada i vladine agencije</i>	169.470	23.603	193.073	34.428	7.081	41.509
Pariski klub ¹⁾	46.987	6.845	53.832	0	705	705
Saudijski fond za razvoj	8.547	2.065	10.612	4.414	956	5.370
Ostala bilateralna	113.936	14.693	128.629	30.014	5.420	35.434
Privatni kreditori	36.377	326	36.703	0	3	3
Londonski klub ¹⁾	36.377	326	36.703	0	3	3
Ukupno	638.381	130.717	769.098	155.919	45.124	201.043

Izvor: Ministarstvo finansija i trezora BiH

¹⁾ Dug nastao prije 1992.

IZDAVAČ

Centralna banka Bosne i Hercegovine
Maršala Tita 25, 71000 Sarajevo
Tel. + 387 33 278 100, 663 630
Fax +387 33 278 188
www.cbbh.ba
e-mail: contact@cbbh.ba

Publikovanje i umnožavanje u obrazovne i nekomercijalne svrhe je
dozvoljeno uz saglasnost izdavača.