



Centralna banka  
BOSNE I HERCEGOVINE  
Централна банка  
БОСНЕ И ХЕРЦЕГОВИНЕ

Mjesečni ekonomski  
pregled  
MAJ 2023



Centralna banka  
BOSNE I HERCEGOVINE  
Централна банка  
БОСНЕ И ХЕРЦЕГОВИНЕ

**Мјесечни економски  
pregled**  
**МАЈ 2023**

## Sadržaj:

UVODNI SAŽETAK.....	4
G01: Doprinos godišnjim promjenama prosječnih potrošačkih cijena, krajem maja .....	5
G02: Ključne kamatne stope vodećih centralnih banaka .....	5
G03: Prinosi na desetogodišnje obveznice .....	5
G04: Godišnje stope rasta cijena za pojedine kategorije potrošačke korpe, krajem maja .....	6
G05: Kretanje prosječnih neto plata i cijena .....	6
G06: Godišnja promjena industrijske proizvodnje po područjima.....	6
G07: Godišnje promjene u deviznom kursu KM .....	7
G08: Izvoz prema glavnim grupama proizvoda, godišnje promjene .....	7
G09: Uvoz prema glavnim grupama proizvoda, godišnje promjene .....	7
G10: Obaveze i depoziti generalne vlade kod komercijalnih banaka, mjesečne promjene .....	8
G11: Mjesečne promjene indirektnih poreza .....	8
G12: Vanjski dug sektora vlade .....	8
G13: Stopa prinosa do dospelja na sedmogodišnje obveznice Federacije Bosne i Hercegovine .....	9
G14: Devizne rezerve CBBiH .....	9
G15: Krediti nefinansijskim poduzećima s promjenjivom kamatnom stopom i periodom fiksacije do godinu dana .....	9
G16: Depoziti u bankama .....	10
G17: Račun rezervi i implicitna stopa obavezne rezerve .....	10
G18: Rezervni novac i monetarna multiplikacija .....	10

Uredništvo:

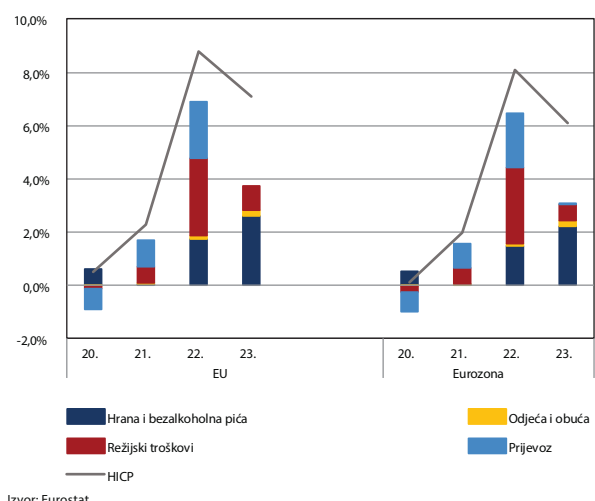
- mr. Elma Hasanović
- mr. Emina Milišić

## UVODNI SAŽETAK

U maju 2023. godine zabilježene su niže godišnje stope rasta cijena u EU i eurozoni (Grafikon 01). U skladu s novim procjenama inflacije i efektima transmisije monetarne politike, nastavljeno je povećanje ključnih kamatnih stopa vodećih centralnih banaka (Grafikon 02). Iako su ključne kamatne stope ECB-a povećane u maju, stope prinosa do dospijeca na tržištu desetogodišnjih obveznica zemalja eurozone i EU, u prosjeku nisu mijenjane u odnosu na prethodni mjesec (Grafikon 03). U BiH, inflacija je nastavila usporavati i u maju, a najveći doprinos rastu cijena i dalje su imale kategorija hrane i bezalkoholnih pića, te kategorija režijskih troškova (Grafikon 04). Tržište rada je od početka tekuće godine pod uticajem rasta nominalnih plata, a njihov najizraženiji rast zabilježen je u djelatnostima u kojima su plate niže od prosječne plate u BiH (Grafikon 05). Blag pad industrijske proizvodnje je pod uticajem značajnog pada proizvodnje u djelatnosti vađenja ruda i kamena i u prerađivačkoj industriji, dok je, s druge strane, rast registriran u djelatnosti proizvodnje i snabdjevanja električnom energijom (Grafikon 06). Nominalni efektivni kurs (NEER) je u aprilu zabilježio aprecijaciju u odnosu na isti mjesec prethodne godine, dok je realni efektivni devizni kurs blago depresirao (Grafikon 07). Kombinacija baznog efekta i smanjena tražnja za izvozom prouzrokovali su značajan pad bh. izvoza (Grafikon 08). S druge strane, na godišnji pad vrijednosti uvezene robe u BiH najvećim dijelom je uticao globalni pad cijena berzanskih roba kao

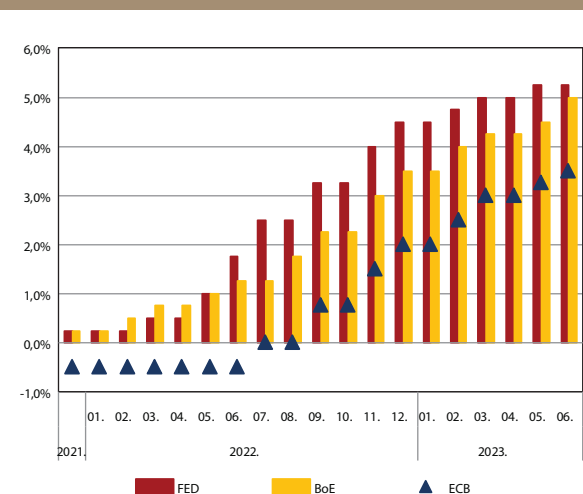
što su nafta, aluminij i željezo (Grafikon 09). U maju je zabilježen mjesečni rast i obaveza i depozita generalne vlade kod komercijalnih banaka (Grafikon 10). Mjesečni rast neto naplate prihoda od indirektnih poreza, prvenstveno uslijed rasta prihoda od akciza, zabilježen je u maju (Grafikon 11). Obaveze sektora vlade prema inostranim kreditorima su uredno servisirane u maju (Grafikon 12). Istovremno, i FBiH i RS izvršile su po dvije emisije obveznica na finansijskom tržištu uz rast stope prinosa (Grafikon 13). Neto devizne rezerve bilježe rast na mjesečnom nivou kao posljedica pozitivnog salda kupoprodaje KM s komercijalnim banakama (Grafikon 14). Niska kreditna aktivnost banaka u maju je dodatno smanjena u oba najvažnija sektora, a aktivne kamatne stope nisu mijenjane (Grafikon 15). S druge strane, depoziti banaka su značajno porasli u odnosu na prethodni mjesec, a najveći doprinos rastu ukupnih depozita dolazi od nefinansijskih privatnih poduzeća (Grafikon 16). S tim u vezi, sredstva na računima rezervi kod CBBiH su povećana u odnosu na prethodni mjesec uz rast i obavezne rezerve i sredstva iznad obavezne rezerve (Grafikon 17). Mjesečnom povećanju rezervnog novca najviše su doprinijeli upravo depoziti banaka kod monetarnih vlasti, a monetarni multipikatori nisu zabilježili značajnije oscilacije u odnosu na prethodni mjesec (Grafikon 18).

G01: Doprinos godišnjim promjenama prosječnih potrošačkih cijena, krajem maja



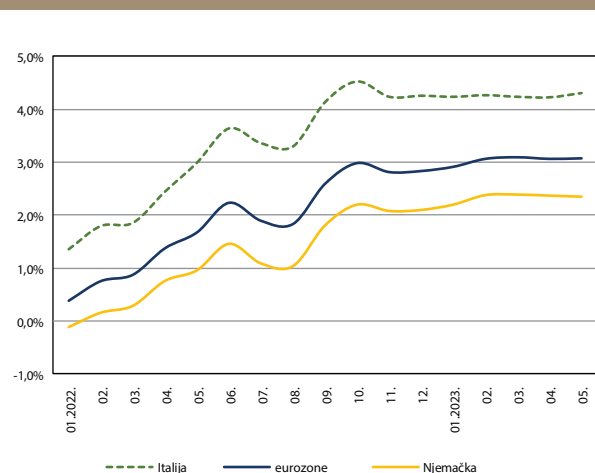
U maju 2023. godine zabilježene su niže godišnje stope rasta cijena u EU i eurozoni u poređenju s istim mjesecom prethodne godine, za 1,7 p. p. i 2 p. p. respektivno. Najveći doprinos godišnjem rastu cijena imao je odjeljak hrane, 2,6 p. p. u maju tekuće godine. Slabljenje cjenovnog pritiska zabilježeno je u kategoriji režijskih troškova i troškova prijevoza. Doprinos ovih kategorija godišnjoj promjeni cijena zabilježen u maju 2023. godine u EU i eurozoni je niži za 2 p. p. Istovremeno je odjeljak odjeće i obuće zabilježio veću godišnju stopu rasta cijena u posmatranom periodu u EU i eurozoni od 4,9% i 4,2% respektivno. Rast cijena zabilježen je i za kategoriju ostalih roba i usluga za koje je godišnja stopa inflacije u maju iznosila 6,2% u EU, dok je u eurozoni zabilježila nižu vrijednost za 0,9 p. p.

G02: Ključne kamatne stope vodećih centralnih banaka



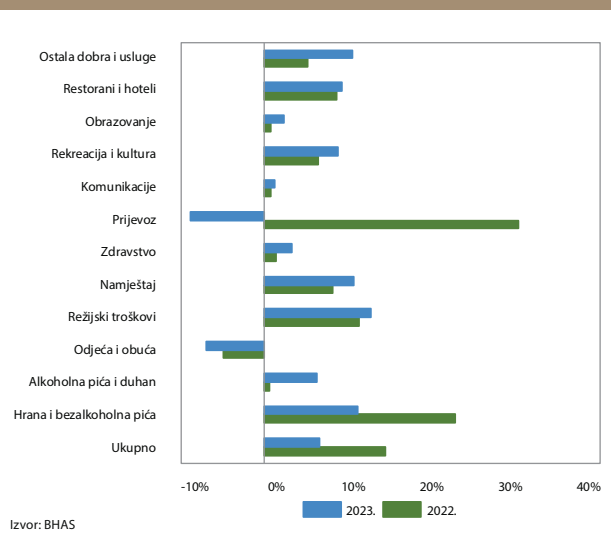
Promjene ključnih kamatnih stopa naviše vodećih centralnih banaka zasnivaju se na novim procjenama inflacije i indikatora cjenovnog pritiska, te efekta transmisije monetarne politike. U maju 2023. godine ECB je povećao ključne kamatne stope za dodatnih 25 baznih poena, a istu odluku donio je i u junu, što je ujedno četvrto povećanje u ovoj godini. Istovremeno, uz povećanje ključnih kamatnih stopa, centralne banke smanjuju svoje bilansne aktive planiranom dinamikom, pa je aktiva ECB-a u odnosu na kraj prethodne godine smanjena za skoro 10%. Uz postepeno zatvaranje portfolija hitne kupovine vrijednosnih papira zbog pandemije (PEPP), planira se i reinvestiranje glavnice dospjelih vrijednosnih papira u sklopu ovog programa ECB-a do kraja 2024. godine.

G03: Prinosi na desetogodišnje obveznice



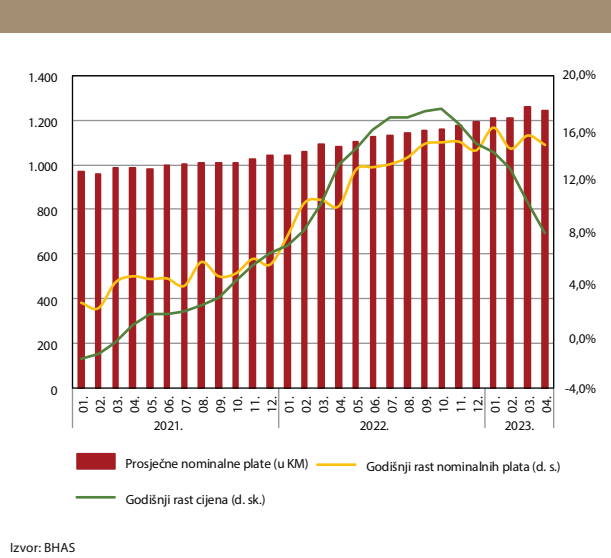
Iako je ECB u maju povećao referentne kamatne stope mjesečnih promjena prinosa u prosjeku na nivou EU i eurozone gotovo da nije bilo. Naprotiv, u 17 zemalja EU stope prinosa do dospelja na desetogodišnje obveznice su pale, a u ostalim zemljama one su ili stagnirale ili samo neznatno porasle.

G04: Godišnje stope rasta cijena za pojedine kategorije potrošačke korpe, krajem maja



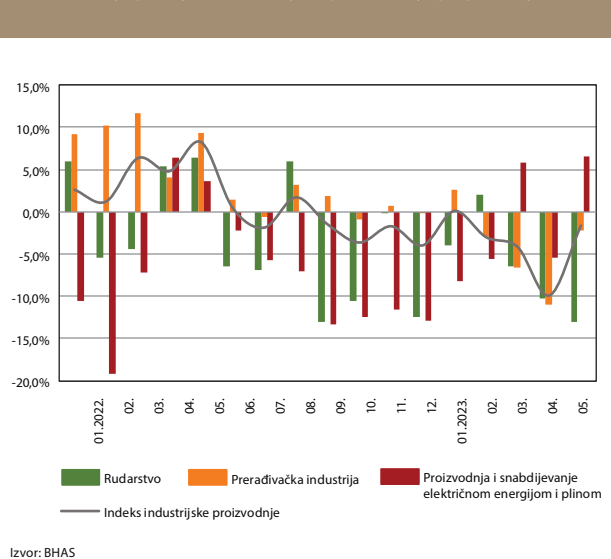
Godišnja stopa rasta cijena krajem maja 2023. godine je niža za 7,6 p. p. u poređenju sa stopom rasta zabilježenom u januaru tekuće godine. Odjeljak odjeće i obuće, te kategorija prijevoza zabilježili su najveći pad cijena, za 6,9% i 8,9% respektivno. Najveći doprinos rastu cijena i dalje su imale kategorija hrane i bezalkoholnih pića, te kategorija režijskih troškova (3,76 p. p. i 1,88 p. p. respektivno). Godišnja stopa rasta cijena zabilježena za kategoriju hrane i bezalkoholnih pića krajem maja 2023. godine od 11,08% godine i dalje je visoka, ali je dvostruko niža u poređenju sa stopom rasta cijena iz maja prethodne godine. Ostale kategorije potrošačke korpe su za isti period zabilježile više godišnje stope rasta cijena, a najveći cjenovni pritisci evidentirani su za kategoriju ostalih proizvoda i usluga (rast za 5,3 p. p.).

G05: Kretanje prosječnih neto plata i cijena

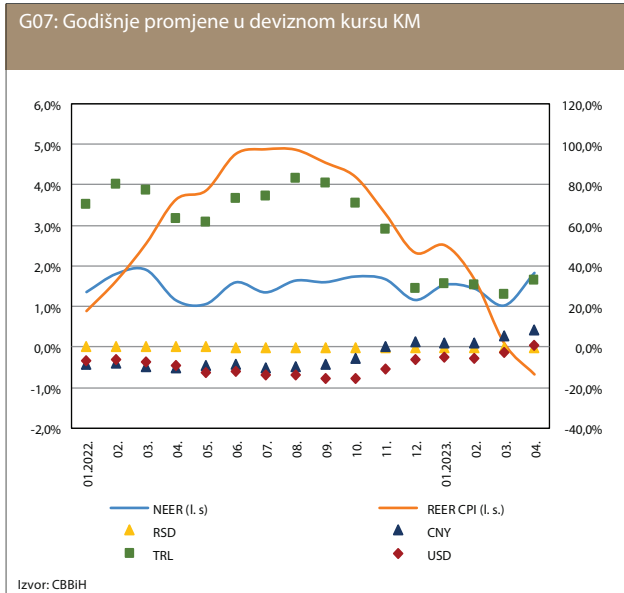


Tržište rada je od početka tekuće godine pod uticajem rasta nominalnih plata. Tako je prosječna neto plata za april nominalno viša za 14,6% na godišnjem nivou. Najizraženiji rast nominalnih plata zabilježen je u djelatnostima u kojima su plate niže od prosječne plate u BiH, a to su umjetnost, zabava i rekreacija, te administrativne i pomoćne uslužne djelatnosti, gdje je zabilježen godišnji rast plata od 21% i 20,8% respektivno.

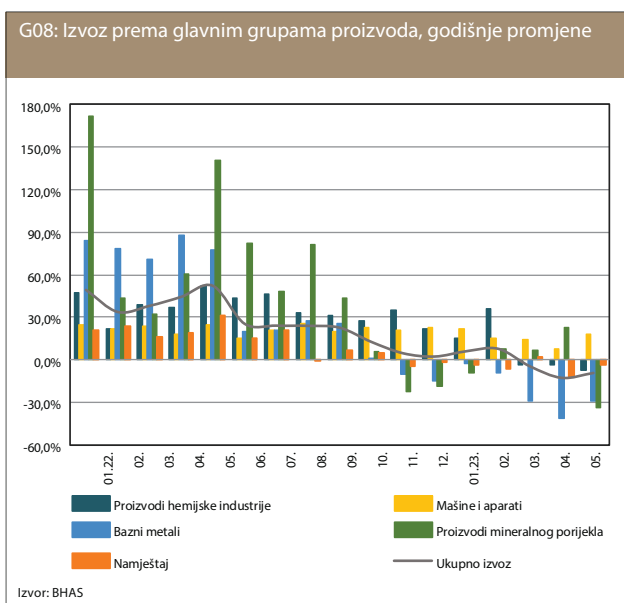
G06: Godišnja promjena industrijske proizvodnje po područjima



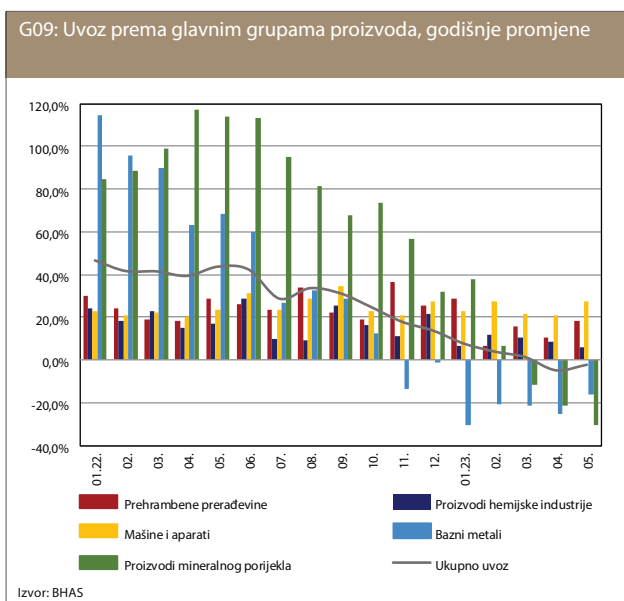
Obim industrijske proizvodnje BiH je u maju 2023. godine zabilježio pad od 1,6% u odnosu na isti mjesec prethodne godine. Posmatrano prema područjima, godišnji pad obima industrijske proizvodnje je posljedica pada djelatnosti vađenja ruda i kamena i prerađivačke industrije od 13,1% i 2,2% respektivno. U okviru prerađivačke industrije, većina najznačajnijih oblasti zabilježila je godišnji pad, s tim što je pad značajno manji nego što je bio u aprilu. S druge strane, pozitivan uticaj na obim industrijske proizvodnje u maju je imalo područje proizvodnje i snabdijevanja električnom energijom i plinom, koje je zabilježilo godišnji rast od 6,5%.



Nominalni efektivni kurs (NEER) je u aprilu zabilježio aprecijaciju od 1,8% u odnosu na isti mjesec prethodne godine. Aprecijacija NEER-a je najvećim dijelom uzrokovana značajnom nominalnom aprecijacijom EUR, naše sidrene valute, prema turskoj liri koja je u aprilu, na godišnjem nivou, iznosila 32,7%, kao i aprecijacijom prema kineskom juanu (8,3%), britanskoj funti (5,3%) i američkom dolaru (1,0%). S druge strane, realni efektivni kurs, gdje je indeks potrošačkih cijena korišten kao deflator, u aprilu je zabilježio godišnju deprecijaciju od 0,7%.



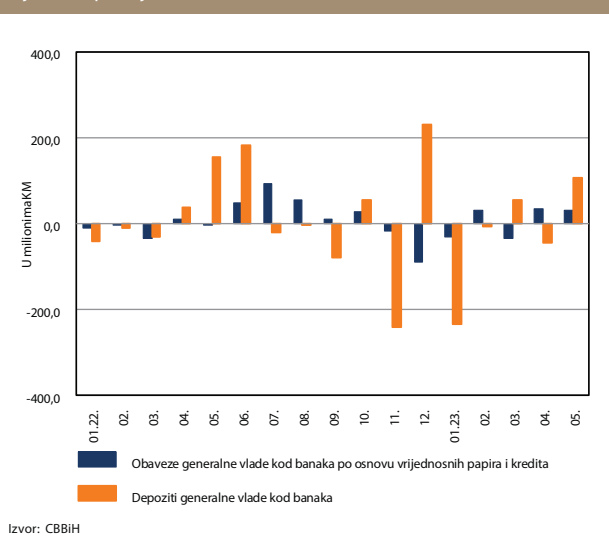
Vrijednost izvezeno robe u maju 2023. godine iznosila je 1,45 milijardi KM, što predstavlja godišnji pad od 9,5%. Godišnja stopa rasta vrijednosti izvoza u posmatranom periodu bila je pod uticajem visokih vrijednosti iz baznog perioda, ali i smanjene tražnje za bh. robom na tržištima zemalja glavnih trgovinskih partnera. Pad vrijednosti izvoza je posljedica godišnjeg pada izvoza proizvoda mineralnog porijekla (34,0%), baznih metala (28,7%), proizvoda hemijske industrije (7,9%) i namještaja (4,1%). S druge strane, izvoz mašina i aparata je u posmatranom mjesecu zabilježio godišnji rast od 18,2%. Posmatrano za prvih pet mjeseci 2023. godine, izvoz je realiziran u vrijednosti od 7,25 milijardi KM, što predstavlja godišnji pad od 3,4%.



Vrijednost uvezene robe u BiH u maju 2023. godine iznosila je 2,37 milijardi KM, što predstavlja pad od 2,4% u odnosu na isti mjesec prethodne godine. Globalni pad cijena berzanskih roba kao što su nafta, aluminij i željezo, u tekućoj u odnosu na prethodnu godinu, najvećim dijelom je uticao na godišnji pad vrijednosti uvezene robe u BiH. Uvoz proizvoda mineralnog porijekla i baznih metala je u aprilu zabilježio godišnji pad od 30,2% i 15,9% respektivno. Pozitivan uticaj na rast vrijednosti uvoza imali su mašine i aparati (rast 27,3%), transportna sredstva (49,8%) i prehrambene prerađevine (18,2%). U prvih pet mjeseci tekuće godine, u BiH je uvezeno robe u vrijednosti od 11,16 milijardi KM, što predstavlja rast od 0,6% u odnosu na isti period prethodne godine.

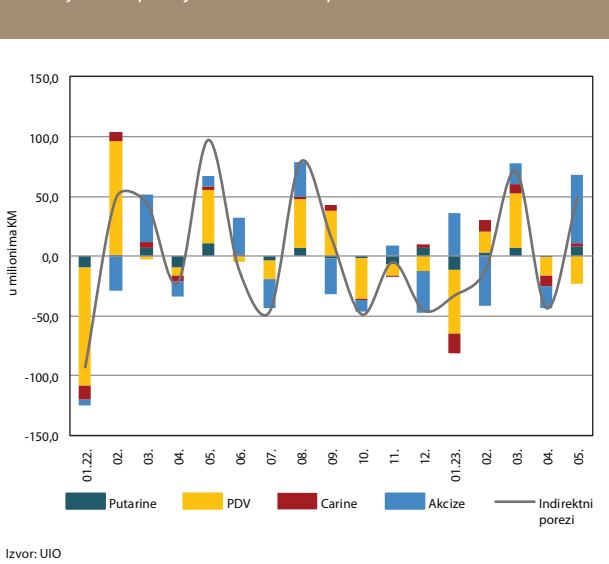


G10: Obaveze i depoziti generalne vlade kod komercijalnih banaka, mjesečne promjene



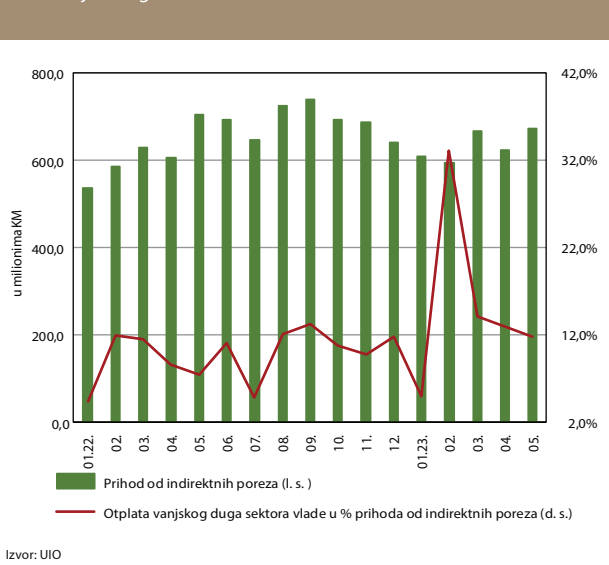
U maju je zabilježen mjesečni rast obaveza i depozita generalne vlade kod komercijalnih banaka u iznosu od 28,9 miliona KM i 106,0 miliona KM respektivno. Na kraju maja ukupne obaveze sektora generalne vlade kod komercijalnih banaka iznosile su 3,19 milijardi KM, što predstavlja godišnji rast od 150,0 miliona KM ili 4,9%. Izloženost bankarskog sektora prema sektoru generalne vlade je na kraju maja bila 8,4% ukupne aktive bankarskog sektora.

G11: Mjesečne promjene indirektnih poreza



U maju je zabilježen mjesečni rast neto naplate prihoda od indirektnih poreza, prvenstveno uslijed rasta prihoda od akciza. Zbog novog režima plaćanja akciza na duhanske prerađevine, koji podrazumijeva plaćanje akciza prilikom uvoza duhanskih prerađevina umjesto plaćanja akciza prilikom preuzimanja akciznih markica, početkom godine je došlo do kratkotrajnog gubitka prihoda po ovom osnovu, koji je u maju stabiliziran. U kumulativu, za prvih pet mjeseci neto prihodi od indirektnih poreza iznosili su 3,16 milijardi KM, što predstavlja rast od 101,3 miliona KM (3,3%) na godišnjem nivou.

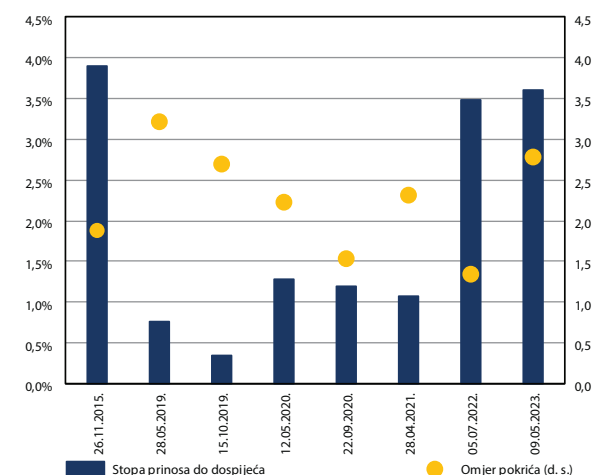
G12: Vanjski dug sektora vlade



S obzirom na to da se otplata vanjskog duga sektora vlade vrši od prihoda od indirektnih poreza, stabilna naplata prihoda osigurava održivost otplate duga. U prvih pet mjeseci tekuće godine za servisiranje vanjskog duga sektora generalne vlade izdvojeno je 481,4 miliona KM, što predstavlja 15,2% od ukupnog iznosa prihoda od indirektnih poreza naplaćenih u prvih pet mjeseci tekuće godine. U maju je otplaćeno 79,3 miliona KM, što je 11,8% izraženo u procentima prihoda od indirektnih poreza za navedeni mjesec.



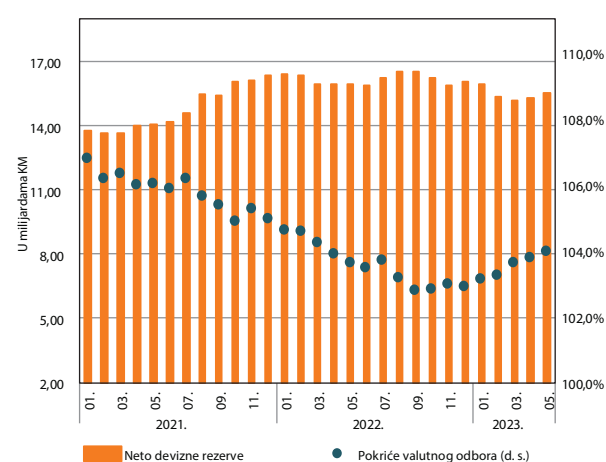
G13: Stopa prinosa do dospijea na sedmogodišnje obveznice Federacije Bosne i Hercegovine



Izvor: SASE

U maju je Federacija Bosne i Hercegovine (FBiH) izvršila dvije emisije obveznica, na rok od sedam i deset godina. Tražnja za obje emisije bila je visoka, a stope prinosa do dospijea su u oba slučaja porasle. Naročito je izražen rast stope prinosa do dospijea na tržištu desetogodišnjih obveznica koja je u odnosu na prošlogodišnju emisiju porasla za 310 b. p., dok je na tržištu sedmogodišnjih obveznica došlo do samo blagog rasta. Republika Srpska (RS) je u maju također izvršila dvije emisije, ročnosti od 60 mjeseci i 6 mjeseci, ali uz znatno nižu tražnju. Stepenn uspješnosti majske emisije petogodišnjih obveznica RS bio je svega 83% (ostvareno u odnosu na planirano).

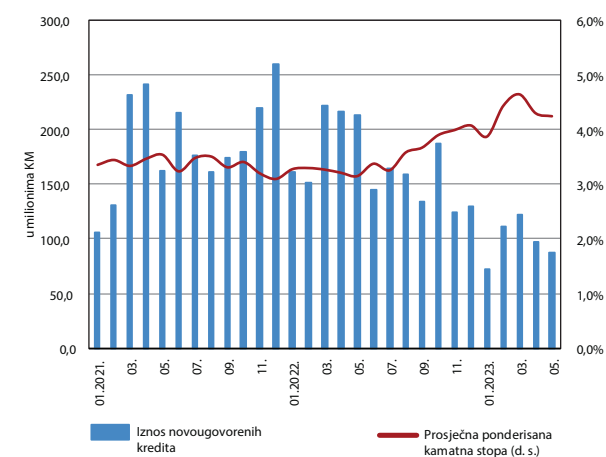
G14: Devizne rezerve CBBiH



Izvor: CBBiH

U maju 2023. godine zabilježen je daljnji mjesečni rast deviznih rezervi za 198,9 miliona KM, iako je nivo deviznih rezervi i dalje niži od prosječnog stanja zabilježenog tokom cijele 2022. godine. Ovakav trend u kretanju deviznih rezervi gotovo u potpunosti je rezultat ostvarenog pozitivnog salda kupoprodaje KM s komercijalnim bankama u iznosu od 186,5 miliona KM. Na otplatu vanjskog duga u posmatranom periodu odnosilo se 79,3 miliona KM. U odnosu na kraj 2022. godine, devizne rezerve su u maju 2023. godine manje za 538,0 miliona KM, dok je monetarna pasiva u istom periodu također zabilježila smanjenje od 681,8 miliona KM. U vezi s kretanjima deviznih rezervi i monetarne pasive, stopa pokriva valutnog odbora na kraju maja bila je 103,9% i veća je u odnosu na prethodni mjesec.

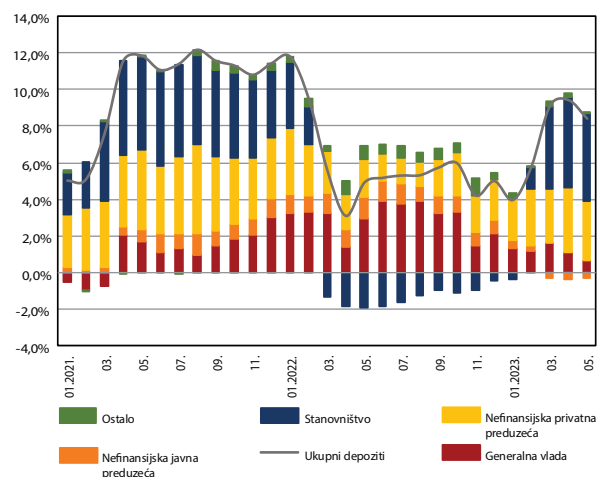
G15: Krediti nefinansijskim preduzećima s promjenjivom kamatnom stopom i periodom fiksacije do godinu dana



Izvor: CBBiH

Niska kreditna aktivnost, s obzirom na visinu inflacije, je i u maju dodatno smanjena. Usporavanje kreditnog rasta je mnogo izraženije u sektoru nefinansijskih privatnih preduzeća nego u sektoru stanovništva. Majska godišnja stopa rasta kredita nefinansijskim preduzećima od 2,6% je najniža u posljednjih 14 mjeseci. Vjerovatno uslijed rasta neizvjesnosti, koji je prouzrokovan rastom referentnih kamatnih stopa ECB-a, nastavljen je trend pada novougovorenih kredita s promjenjivom kamatnom stopom i periodom fiksacije kamatne stope do godinu dana. Sa 73% (prosjeck za 2021. godinu), udio ovih kredita je smanjen na 43% (5/2023). U odnosu na prethodni mjesec, kamatna stopa na ukupne kredite nefinansijskim preduzećima i stanovništvu nije mijenjana.

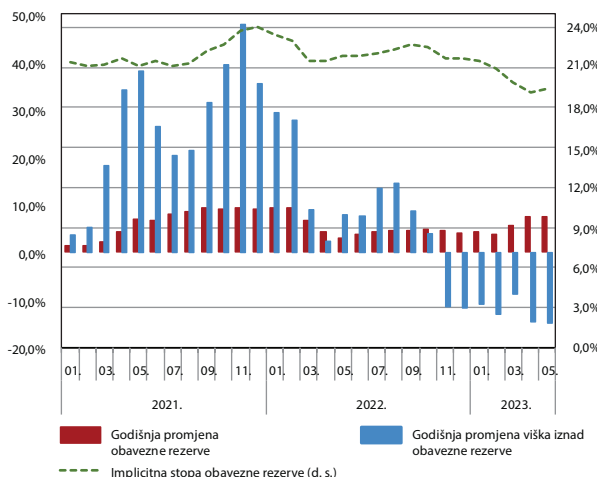
G16: Depoziti u bankama



Izvor: CBBiH

Visoka stopa godišnjeg rasta ukupnih depozita (8,4%) nije posljedica baznog efekta, jer su u maju prošle godine, nakon odliva depozita s početka prošle godine, ukupni depoziti porasli za 544 miliona KM u maju 2022. godine na mjesečnom nivou. Nakon mjesečnog rasta od 320 miliona KM, u maju tekuće godine ukupni depoziti iznosili su 29,7 milijardi. Depoziti stanovništva su na mjesečnom nivou smanjeni, prvi put nakon 11 mjeseci uzastopnog rasta. U maju su najveći doprinos rastu ukupnih depozita dali depoziti nefinansijskih privatnih preduzeća (0,8 p. p.). Kamatne stope na depozite stanovništva i nefinansijskih preduzeća su u odnosu na prethodni mjesec porasle za 17 p. p. i 60 b. p. respektivno.

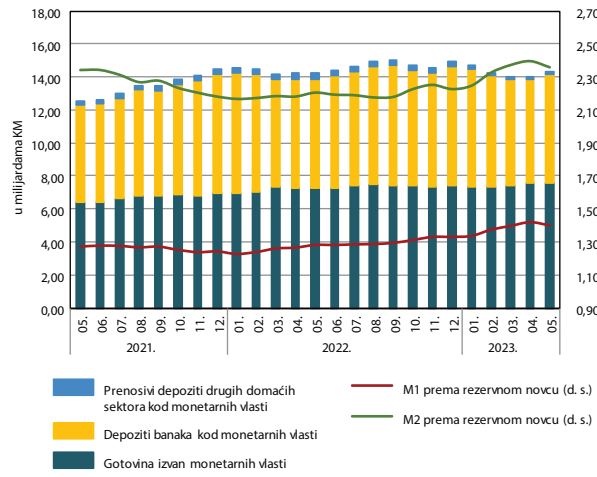
G17: Račun rezervi i implicitna stopa obavezne rezerve



Izvor: CBBiH

U odnosu na prethodni mjesec i obavezna rezerva i višak iznad obavezne rezerve zabilježili su povećanje, pa su ukupna držanja na računu rezervi kod CBBiH iznosila 6,12 milijardi KM. Prosječna obavezna rezerva je u maju zabilježila skroman rast, dok je višak iznad OR zabilježio rast za 116,6 miliona KM. Kada je u pitanju valutna struktura osnove za obračun obavezne rezerve, mjesečni rast zabilježila je osnovica u KM (213,96 miliona KM), dok je osnovica u KM s valutnom klauzulom i osnovica u ostalim valutama zabilježila smanjenje u posmatranom periodu (9,28 miliona KM). U skladu s kretanjima na računu rezervi kod CBBiH, implicitna stopa obavezne rezerve je u posmatranom periodu povećana i iznosila je 19,4%. CBBiH je na sjednici održanoj u maju donijela odluku o povećanju stope naknada na OR, s primjenom od jula 2023. godine.

G18: Rezervni novac i monetarna multiplikacija



Izvor: CBBiH

Najveći doprinos mjesečnom povećanju rezervnog novca u maju 2023. godine imao je rast depozita banaka kod monetarnih vlasti za 256,3 miliona KM. Rezervni novac je i u odnosu na isti period prošle godine veći za 99 miliona KM, ali je i dalje niži od prosjeka zabilježenog za 2022. godinu. Uslijed rasta prenosivih depozita u domaćoj i stranoj valuti u toku maja za 164,4 miliona KM i 157,9 miliona KM respektivno, zabilježen je i rast monetarnih agregata. Mjesečni porast novčane mase u širem smislu rezultat je povećanja novca (M1) za 129,0 miliona KM i rasta kvazinovca (QM) za 48,9 miliona KM. Uslijed zabilježenih promjena u rezervnom novcu, kao i u monetarnim agregatima, monetarni multiplikatori nisu zabilježili značajnije oscilacije.

## STATISTIČKI DODATAK

T01: Glavni ekonomski indikatori.....	13
T02: Kupovina i prodaja KM.....	14
T03: Devizne rezerve CBBiH.....	15
T04: Monetarni agregati .....	16
T05: Monetarni pregled .....	17
T06: Bilans stanja CBBiH.....	19
T07: Konsolidovani bilans komercijalnih banaka u BiH.....	20
T08: Ukupni depoziti i krediti komercijalnih banaka .....	22
T09: Valutna struktura depozita i kredita komercijalnih banaka .....	23
T10: Sektorska struktura depozita kod komercijalnih banaka .....	24
T11: Sektorska struktura kredita kod komercijalnih banaka .....	25
T12: Kamatne stope na kredite stanovništvu .....	26
T13: Kamatne stope na kredite nefinansijskim preduzećima.....	27
T14: Kamatne stope na depozite stanovništva i nefinansijskih preduzeća.....	28
T15: Prosječne obavezne rezerve.....	29
T16: Indeks industrijske proizvodnje BiH.....	30
T17: Indeks potrošačkih cijena za BiH .....	31
T18: Platni bilans BiH .....	32
T19: Međunarodna investicijska pozicija (MIP) .....	33
T20: Vanjskotrgovinska razmjena BiH.....	34
T21: Izvoz robe po zemljama destinacije .....	35
T22: Uvoz robe po zemljama porijekla .....	36
T23: Pregled prosječnih srednjih kurseva KM .....	37

**Napomena:** Kratka metodološka objašnjenja se nalaze ispod svake tabele, dok su opširnija dostupna na [www.cbbh.ba](http://www.cbbh.ba)

**Napomena uz tabele 4, 5, 7, 8, 9, 10, 11, 12 i 13.**

Od 1. jula 2017. godine nastupila je statusna promjena pripajanja supsidijarnog društva UniCredit Leasing d.o.o. Sarajevo društvu UniCredit Bank d.d. Mostar. U skladu s tim, Unicredit Leasing d.o.o. Sarajevo prestaje postojati zaključno s 30. junom 2017. godine, a podaci pripojenog društva se iskazuju u sklopu izvještaja UniCredit Bank d.d. Mostar, počevši od izvještaja za juli 2017. godine.

Revidirani podaci za period januar 2006. – novembar 2015. godine su bazirani na aktivnom podbilansu banaka s većinskim državnim kapitalom iz Federacije BiH, pri čemu je isključen pasivni podbilans. Kroz ovu dopunu statistike korisnicima se pruža veća analitička korisnost podataka i objektivni pokazatelji o trenutnom poslovanju banaka u BiH. Pasivni podbilans sadrži obaveze po inostranim kreditima i staroj deviznoj štednji građana do 31. marta 1992. godine, i ne odslikava aktuelno poslovanje banke, te će ovaj podbilans u procesu privatizacije preuzeti Ministarstvo finansija FBiH u skladu sa Zakonom o početnom bilansu banaka i Zakonom o privatizaciji, kao što je urađeno za prethodno privatizirane banke. Izvršena revizija je u najvećoj mjeri uticala na smanjenje kredita javnim preduzećima u stranoj valuti, smanjenje strane pasive, na smanjenje ostalih stavki aktive i pasive po osnovu stare devizne štednje, a u znatno manjim iznosima na stavke kredita vladi entiteta, fiksnu aktivu, depozite nerezidenata, dionice i kapital.

Podaci o „punom“ bilansu, s uključenim pasivnim podbilansom, korisnicima su još uvijek dostupni na: [http://statistics.cbbh.ba:4444/Panorama/novaview/SimpleLogin\\_bs.aspx](http://statistics.cbbh.ba:4444/Panorama/novaview/SimpleLogin_bs.aspx)

U novembru 2014. godine, dvije banke su izvršile prodaju i prenos dijela kreditnog portfolija, što je za efekat imalo povećanje rezervi kod monetarnih vlasti u ukupnom iznosu od 64 miliona KM i smanjenja sljedećih stavki: potraživanja od privatnih preduzeća za 260 miliona KM, strane pasive za 101 milion KM i ostalih stavki (neto) za 95 miliona KM.

Zbog primjene Međunarodnih računovodstvenih standarda (MRS) i Međunarodnih standarda u finansijskim izvještajima banaka Federacije BiH i prenosa novčanih tokova u decembarskim podacima za 2011. godinu, došlo je do sljedećih promjena, na strani aktive: smanjenja kredita za 155 miliona KM, povećanja ostale aktive za 10 miliona KM, na strani pasive: smanjenja obaveza prema nerezidentima u iznosu od 624 miliona KM, povećanja rezervisanja za kreditne gubitke za 472 miliona KM i povećanja ostale pasive za sedam miliona KM.

U februaru 2011. godine jedna banka iz Federacije BiH izvršila je reklasifikaciju depozita u iznosu od oko 80 miliona KM, s depozita javnih preduzeća na depozite vlade entiteta, u skladu s preporukama MMF-a.

Po nalogu Agencije za bankarstvo FBiH, u junu 2010. godine jedna banka je izvršila preknjižavanje oko 300 miliona KM potraživanja po osnovu vrijednosnih papira od domaćih institucionalnih sektora na potraživanja od nerezidenata. U decembru 2010. godine ista banka je izvršila retroaktivno ovu ispravku u odgovarajućim iznosima za period od augusta 2009. godine, kada je greška nastala, do maja 2010. godine. Navedena ispravka se odrazila na porast strane aktive i pad ostalih stavki neto.

Jedna banka iz Federacije BiH izvršila je reklasifikaciju finansijskih instrumenata u okviru strane aktive za period januar - august 2010. u iznosu od oko 40 miliona KM. Potraživanja od nerezidenata po osnovu kredita reklasifikovana su u potraživanja od nerezidenata po osnovu vrijednosnih papira, što se odrazilo na promjene unutar kratkoročne i dugoročne strane aktive.

Po nalogu Agencije za bankarstvo Republike Srpske, jedna banka je izvršila reklasifikaciju finansijskih instrumenata na strani pasive za period septembar 2008. - novembar 2010. tj. smanjenje oročenih i štednih depozita nebankarskih finansijskih institucija i sektora vlade, a povećanje kredita od navedenih sektora, respektivno u odgovarajućim iznosima, po mjesecima, u rasponu od 50 - 150 miliona KM.

U skladu s novom regulativom Agencije za bankarstvo RS, objavljenoj u Sl. glasniku RS br. 136/10, kojom je propisan novi način knjigovodstvenog evidentiranja potraživanja klasifikovanih u kategoriju «E», obračuna i knjigovodstvenog evidentiranja kamate po nekvalitetnoj aktivi, te obračuna opštih i posebnih rezervisanja, banke iz RS-a su u podacima za decembar 2010. godine izvršile primjenu navedene regulative, prenosom navedenih pozicija iz vanbilansne evidencije u bilans. Ispravka se odrazila na strani aktive, na porast kredita u iznosu od 144 miliona KM, porast dospjelih kamata u iznosu od 36 miliona KM, a na strani pasive, na porast rezervisanja za kreditne gubitke u iznosu od 180 miliona KM u okviru računa kapitala.

**T01: Glavni ekonomski indikatori**

	Promjene u odnosu na			
	05.2023.	04.2023.	12.2022.	05.2022.
<b>FINANSIJSKI SEKTOR</b>	u milionima KM			
<b>Monetarni sektor</b>				
Novčana masa M2	33.783	0,5%	1,6%	7,7%
Devizne rezerve	15.528	1,3%	-3,3%	-2,8%
Prosječno stanje računa rezervi kod CBBiH	6.118	2,3%	-8,9%	-4,7%
<b>Bankarski sektor</b>				
Ukupni krediti	22.422	0,1%	1,6%	3,9%
Ukupni depoziti	29.725	1,1%	1,7%	8,4%
<b>Nebankarski sektor</b>				
Promet na BLSE	62,2	807,7%	-37,3%	-3,1%
Promet na SASE	52,6	26,7%	70,9%	504,2%
Promet u RTGS-u	11.573	13,7%	-5,8%	19,3%
Promet u žirokliringu	2.008	7,1%	-7,3%	10,2%
<b>Berzanski indeksi</b>				
	u bodovima			
BIRS	772	-5,1%	-8,2%	-2,5%
SASX 30	1.775	1,4%	2,3%	5,8%
<b>REALNI SEKTOR</b>	u osobama			
Potrošačke cijene - BiH		-0,2%	1,2%	6,5%
Industrijska proizvodnja - BiH		5,3%	-3,3%	-1,6%
Broj nezaposlenih - BiH				
<b>VANJSKI SEKTOR</b>	u milionima KM			
		Promjene u odnosu na		
		04.2023.	12.2022.	05.2022.
Uvoz	2.369	5,2%	-3,3%	-2,4%
Izvoz	1.454	3,9%	3,4%	-9,5%
<b>JAVNE FINANSIJE</b>	u milionima KM			
Neto indirektni porezi	671,4	7,9%	4,9%	-4,6%
PDV	412,1	-5,4%	-6,7%	-6,2%
Akcize	152,3	59,6%	48,4%	15,9%
Carine	40,8	7,9%	-7,9%	18,3%

T02: Kupovina i prodaja KM						u hiljadama KM
Godina	Mjesec	Prodaja	Kupovina	Saldo	Kumulativ salda	
1	2	3	4	5(3-4)	6	
2013.		4.588.615	3.918.598	670.017	6.142.015	
2014.		5.065.358	4.379.047	686.312	6.828.327	
2015.		5.470.552	4.699.060	771.492	7.599.818	
2016.		7.485.849	6.622.039	863.811	8.463.629	
2017.		8.476.378	7.421.186	1.055.192	9.518.821	
2018.		10.792.432	9.780.514	1.011.918	10.530.740	
2019.		11.385.556	10.533.525	852.031	11.382.771	
2020.		11.344.462	10.184.558	1.159.904	12.542.676	
2021.		9.872.890	7.399.673	2.473.217	15.015.893	
2022.		6.291.277	6.075.689	215.588	15.231.481	
2022.	01.	382.250	239.410	142.840	15.158.733	
	02.	438.525	536.952	-98.427	15.060.306	
	03.	521.538	823.701	-302.163	14.758.143	
	04.	488.502	440.565	47.937	14.806.080	
	05.	464.757	405.895	58.862	14.864.942	
	06.	489.905	381.593	108.312	14.973.255	
	07.	663.166	344.861	318.305	15.291.560	
	08.	653.051	328.609	324.441	15.616.001	
	09.	569.116	500.353	68.763	15.684.764	
	10.	311.318	578.907	-267.589	15.417.174	
	11.	331.428	687.726	-356.299	15.060.876	
	12.	977.721	807.115	170.606	15.231.481	
2023.	01.	508.602	682.400	-173.798	15.057.683	
	02.	500.649	1.082.309	-581.659	14.476.024	
	03.	554.006	739.979	-185.974	14.290.050	
	04.	865.835	795.222	70.614	14.360.664	
	05.	958.727	772.177	186.549	14.547.213	

## T03: Devizne rezerve CBBiH

na kraju perioda, u milionima KM

Godina	Mjesec	Bruto devizne rezerve							Neto devizne rezerve	Monetarna pasiva	Neto strana aktiva CBBiH
		Zlato	Držanje SDR	Strana valuta u trezoru CBBiH	Depoziti kod nerezidentnih banaka	Ostalo	Investicije u vrijednosne papire	9=3+...+8			
1	2	3	4	5	6	7	8	9=3+...+8	10	11	12=10-11
2013.	12.	164,1	2,7	91,6	2.217,6	0,0	4.592,3	7.068,3	7.067,3	6.659,2	408,1
2014.	12.	182,7	5,2	71,8	2.181,7	0,0	5.384,1	7.825,6	7.824,5	7.293,1	531,4
2015.	12.	182,3	3,8	128,5	1.003,6	0,0	7.288,1	8.606,3	8.605,0	8.064,6	540,4
2016.	12.	205,1	2,6	194,8	2.970,4	0,0	6.158,2	9.531,1	9.529,0	8.926,3	602,6
2017.	12.	203,9	1,5	236,4	2.698,6	0,0	7.416,1	10.556,6	10.555,0	9.977,1	577,8
2018.	12.	210,0	2,2	274,1	2.911,4	0,0	8.225,4	11.623,2	11.621,4	10.983,3	638,1
2019.	12.	254,1	0,2	322,6	3.102,8	0,0	8.917,4	12.597,1	12.595,4	11.824,2	771,2
2020.	12.	291,6	0,9	142,2	3.832,1	0,0	9.601,3	13.868,0	13.866,3	12.970,6	895,7
2021.	12.	302,0	1,9	469,6	3.945,1	0,0	11.629,6	16.348,1	16.345,8	15.573,0	772,8
2022.	12.	160,0	0,1	572,0	8.273,2	0,0	7.060,5	16.065,9	16.063,3	15.611,7	451,5
2022.	01.	300,3	4,8	471,4	4.198,6	0,0	11.467,4	16.442,5	16.439,9	15.715,2	724,7
	02.	319,3	2,2	440,6	4.025,1	0,0	11.553,1	16.340,1	16.337,5	15.619,3	718,2
	03.	301,3	2,1	457,0	3.926,1	0,0	11.268,7	15.955,3	15.952,3	15.306,2	646,2
	04.	309,6	5,2	453,0	4.254,5	0,0	10.932,7	15.955,1	15.952,2	15.354,8	597,4
	05.	294,6	1,6	452,6	4.647,1	0,0	10.574,1	15.969,9	15.967,3	15.407,3	560,0
	06.	296,7	1,6	452,6	4.465,2	0,0	10.681,4	15.897,5	15.895,1	15.361,1	534,0
	07.	297,3	8,0	455,7	5.452,4	0,0	10.052,5	16.265,9	16.263,1	15.682,8	580,4
	08.	292,8	1,3	475,7	5.243,8	0,0	10.507,0	16.520,6	16.518,0	16.008,4	509,6
	09.	291,5	1,4	476,1	6.019,9	0,0	9.730,2	16.519,1	16.516,5	16.067,7	448,8
	10.	155,1	11,6	480,3	7.326,2	0,0	8.286,5	16.259,7	16.257,3	15.811,1	446,2
	11.	159,6	0,1	482,8	7.686,6	0,0	7.577,7	15.906,8	15.904,4	15.442,0	462,4
	12.	160,0	0,1	572,0	8.273,2	0,0	7.060,5	16.065,9	16.063,3	15.611,7	451,5
2023.	01.	166,6	17,4	530,1	8.365,3	0,0	6.867,9	15.947,4	15.944,3	15.458,5	485,8
	02.	162,2	1,5	530,1	7.912,4	0,0	6.759,0	15.365,1	15.350,4	14.864,5	485,9
	03.	170,4	1,5	530,1	7.936,1	0,0	6.569,1	15.207,2	15.204,7	14.671,7	533,0
	04.	169,5	19,4	530,1	7.945,7	0,0	6.664,6	15.329,3	15.326,3	14.766,2	560,1
	05.	172,4	1,7	530,1	8.140,7	0,0	6.683,2	15.528,0	15.525,3	14.929,9	595,4

**Napomena:**

Monetarni podaci ažurirani u skladu s metodologijom MMF-a (Priručnik za monetarnu i finansijsku statistiku, 2000.), od januara 2006. godine.

Bruto devizne rezerve čine stanja bilansnih pozicija kratkoročne strane aktive CBBiH (zlato, raspolaganje CBBiH SDR, devize u trezoru CBBiH, prenosivi depoziti u stranoj valuti kod nerezidentnih banaka i ostalo) i investiranja u vrijednosne papire od jula 2006. godine po odluci Investicionog komiteta CBBiH. Neto devizne rezerve predstavljaju razliku između bruto deviznih rezervi i obaveza prema nerezidentima. Monetarnu pasivu CBBiH čine novac izvan monetarnih vlasti i depoziti rezidenata kod monetarnih vlasti. Neto strana aktiva CBBiH predstavlja razliku između neto deviznih rezervi i monetarne pasive CBBiH.



**T04: Monetarni agregati**

na kraju perioda, u milionima KM

Godina	Mjesec	Gotovina izvan monetarnih vlasti	Depoziti banaka kod monetarnih vlasti	Prenosivi depoziti drugih domaćih sektora kod monetarnih vlasti	Gotovina izvan banaka	Prenosivi depoziti u domaćoj valuti	Ostali depoziti u domaćoj valuti	Prenosivi depoziti u stranoj valuti	Ostali depoziti u stranoj valuti	Rezervni novac	M1	QM	M2
1	2	3	4	5	6	7	8	9	10	11=3+4+5	12=6+7	13=8+9+10	14=12+13
2013.	12.	2.909,9	3.475,3	15,9	2.542,3	4.153,3	3.006,3	1.189,3	5.202,4	6.401,0	6.695,6	9.398,0	16.093,6
2014.	12.	3.210,5	3.751,1	38,3	2.814,0	4.496,4	3.377,3	1.301,2	5.280,0	6.999,9	7.310,4	9.958,5	17.268,9
2015.	12.	3.499,5	4.063,5	51,7	3.055,3	5.125,6	3.562,6	1.360,4	5.543,3	7.614,7	8.180,9	10.466,3	18.647,2
2016.	12.	4.066,8	4.269,1	52,0	3.401,2	5.899,8	3.883,0	1.535,6	5.478,0	8.387,9	9.301,0	10.896,6	20.197,6
2017.	12.	4.319,4	5.033,1	76,1	3.648,1	6.924,4	4.091,6	1.816,2	5.636,1	9.428,5	10.572,5	11.543,8	22.116,3
2018.	12.	4.750,6	5.523,3	125,5	3.978,6	8.166,4	4.302,2	1.961,4	5.782,4	10.399,4	12.145,1	12.046,0	24.191,1
2019.	12.	5.199,9	5.743,6	176,6	4.330,1	8.921,1	2.998,0	2.490,3	7.593,2	11.120,2	13.251,2	13.081,5	26.332,7
2020.	12.	6.172,5	5.901,1	231,8	5.043,4	10.011,8	3.034,7	2.902,5	7.256,6	12.305,4	15.055,2	13.193,8	28.249,0
2021.	12.	6.923,8	7.219,6	304,9	5.540,0	12.387,6	3.044,2	3.300,1	7.243,8	14.448,3	17.927,5	13.588,1	31.515,6
2022.	12.	7.436,1	7.217,4	272,7	6.126,2	13.752,5	2.878,7	3.583,9	6.898,8	14.926,2	19.878,6	13.361,3	33.240,0
2022.	01.	6.934,0	7.332,4	319,3	5.481,5	12.385,1	3.116,4	3.454,2	7.172,5	14.585,7	17.866,6	13.743,1	31.609,7
	02.	7.062,7	7.103,0	317,8	5.678,1	12.238,7	3.042,3	3.401,9	7.107,6	14.483,5	17.916,8	13.551,7	31.468,5
	03.	7.333,7	6.496,1	327,4	5.855,3	11.970,2	2.872,3	3.344,2	6.881,7	14.157,2	17.825,4	13.098,3	30.923,7
	04.	7.295,2	6.591,7	345,3	5.938,2	12.059,1	2.936,3	3.228,0	6.885,0	14.232,1	17.997,3	13.049,3	31.046,6
	05.	7.270,0	6.594,8	355,0	5.854,6	12.363,9	2.857,4	3.320,8	6.965,5	14.219,8	18.218,5	13.143,8	31.362,3
	06.	7.222,0	6.828,7	317,4	5.855,3	12.552,3	2.907,4	3.201,8	6.992,5	14.368,1	18.407,7	13.101,8	31.509,4
	07.	7.397,4	6.897,0	334,5	6.070,9	12.722,1	2.938,5	3.276,7	7.029,4	14.628,8	18.793,0	13.244,6	32.037,5
	08.	7.455,2	7.167,2	333,2	6.063,6	13.183,7	2.922,7	3.384,0	6.995,2	14.955,6	19.247,3	13.301,8	32.549,1
	09.	7.444,2	7.272,0	296,5	6.081,0	13.342,3	2.897,7	3.456,7	6.938,4	15.012,7	19.423,3	13.292,8	32.716,2
	10.	7.435,2	6.988,8	311,5	6.025,5	13.306,3	2.948,7	3.620,2	6.912,5	14.735,5	19.331,8	13.481,4	32.813,1
	11.	7.349,3	6.930,4	291,0	5.957,1	13.437,2	2.923,9	3.603,8	6.899,9	14.570,7	19.394,3	13.427,5	32.821,8
	12.	7.436,1	7.217,4	272,7	6.126,2	13.752,5	2.878,7	3.583,9	6.898,8	14.926,2	19.878,6	13.361,3	33.240,0
2023.	01.	7.355,2	7.097,0	288,7	5.953,5	13.758,9	2.906,9	3.657,1	6.856,4	14.741,0	19.712,4	13.420,4	33.132,8
	02.	7.362,2	6.735,3	162,7	5.982,3	13.643,5	2.867,4	3.734,3	6.957,5	14.260,2	19.625,8	13.559,2	33.185,0
	03.	7.397,9	6.454,3	160,1	6.027,0	13.583,4	2.873,8	3.763,5	7.003,9	14.012,3	19.610,4	13.641,2	33.251,6
	04.	7.548,0	6.322,1	151,8	6.198,9	13.758,3	2.889,0	3.766,4	6.992,2	14.021,8	19.957,3	13.647,7	33.604,9
	05.	7.588,7	6.578,4	151,7	6.163,5	13.922,7	2.815,6	3.924,3	6.956,7	14.318,8	20.086,2	13.696,6	33.782,8

**Napomena:**

Od januara 2019. godine izvršena je reklasifikacija valutne strukture finansijskih instrumenata (kredit, depoziti, vrijednosni papiri) iskazanih originalno u KM sa valutnom klauzulom sa pozicija domaće valute na pozicije strane valute u izvještajima monetarne statistike u skladu sa preporukama iz MMF-ovog Priručnika i Vodiča za kompilaciju monetarne i finansijske statistike iz 2016. godine.

Monetarni podaci ažurirani u skladu s metodologijom MMF-a (Priručnik za monetarnu i finansijsku statistiku, 2000.), od januara 2006. godine.

Gotovina izvan monetarnih vlasti je preuzeta iz Bilansa stanja CBBiH i predstavlja gotov novac izvan centralne banke (monetarnih vlasti). Depoziti komercijalnih banaka predstavljaju sredstva komercijalnih banaka na računima kod CBBiH. Prenosivi depoziti drugih domaćih sektora kod monetarnih vlasti predstavljaju depozite drugih domaćih sektora (osim depozita centralne vlade). Centralna vlada predstavlja institucije BiH, vlade entiteta, entitetske fondove socijalne sigurnosti/zaštite i Brčko distrikta. Fondovi socijalne sigurnosti/zaštite na entitetskom nivou (iz Federacije BiH: Fond PIO, Fond zdravstva Federacije BiH, Fond za zapošljavanje Federacije BiH, a iz Republike Srpske: Fond penzijsko-invalidskog osiguranja RS, Fond zdravstva RS, Fond za zapošljavanje RS i Fond za dječiju zaštitu RS) klasifikovani su na nivou centralne vlade. Gotovina izvan banaka je preuzeta iz Bilansa stanja CBBiH (tabela 6) i predstavlja gotov novac u opticaju izvan centralne banke (monetarnih vlasti) i gotov novac izvan komercijalnih banaka. Prenosivi ili transferabilni depoziti u domaćoj valuti su preuzeti iz Monetarnog pregleda (tabela 5) i predstavljaju depozite necentralne vlade (depozite kantona i opština), depozite javnih i privatnih preduzeća, ostalih finansijskih institucija i depozite ostalih domaćih sektora (stanovništva, neprofitnih institucija i ostalih neklasifikovanih sektora). Ostali depoziti u domaćoj valuti, prenosivi i ostali depoziti u stranoj valuti su preuzeti iz Monetarnog pregleda (tabela 5), i predstavljaju depozite necentralne vlade (depozite kantona i opština), depozite javnih i privatnih preduzeća, ostalih finansijskih institucija i depozite ostalih domaćih sektora (stanovništva, neprofitnih institucija i ostalih neklasifikovanih sektora). Rezervni novac (primarni novac ili monetarna baza) je u cijelosti preuzet iz Bilansa stanja CBBiH (tabela 6), a čine ga gotov novac izvan monetarnih vlasti, depoziti komercijalnih banaka i depoziti ostalih domaćih sektora (osim centralne vlade) kod monetarnih vlasti. Prema nacionalnoj definiciji, novčanu masu čine svi prenosivi i ostali depoziti domaćih nebankarskih i nevladinih sektora, kao i sektora lokalne vlade u domaćoj i stranoj valuti. Depoziti entitetskih fondova socijalne sigurnosti/zaštite priključeni su centralnoj vladi na entitetskom nivou i time isključeni iz Novčane mase ili Monetarnih agregata. Monetarni agregat M1 čine gotovina izvan banaka i prenosivi depoziti u domaćoj valuti svih domaćih sektora (osim depozita centralne vlade). Monetarni agregat QM je definisan kao istoimena pozicija u Monetarnom pregledu (tabela 5) i obuhvata ostale depozite u domaćoj valuti, prenosive i ostale depozite u stranoj valuti svih domaćih sektora (osim depozita centralne vlade). Novčanu masu M2 čine monetarni agregati, novac M1 i kvazi-novac QM.

## T05: Monetarni pregled

na kraju perioda, u milionima KM

AKTIVA												
Neto strana aktiva					Potraživanja od domaćih sektora							Ukupno
Godina	Mjesec	Strana aktiva	Strana pasiva	5 = 3+4	Potraživanja od centralne vlade (neto)	Potraživanja od kantona i opština	Potraživanja od nefinansijskih javnih preduzeća	Potraživanja od nefinansijskih privatnih preduzeća	Potraživanja od ostalih finansijskih institucija	Potraživanja od ostalih domaćih sektora	12 = 6+...+11	13 = 5+12
1	2	3	4	5 = 3+4	6	7	8	9	10	11	12 = 6+...+11	13 = 5+12
2013.	12.	9.733,5	-3.330,9	6.402,6	-19,1	422,5	451,6	7.556,4	67,4	7.133,6	15.612,5	22.015,1
2014.	12.	10.479,7	-2.961,1	7.518,6	71,0	509,1	443,6	7.452,0	61,3	7.502,5	16.039,4	23.557,9
2015.	12.	11.107,9	-2.614,6	8.493,3	160,1	537,2	400,0	7.452,6	74,6	7.875,3	16.499,8	24.993,1
2016.	12.	12.199,0	-2.476,4	9.722,6	101,8	517,8	375,6	7.743,9	67,2	8.155,8	16.962,0	26.684,6
2017.	12.	13.372,4	-2.589,5	10.782,9	-148,7	511,5	406,2	8.354,5	96,5	8.689,3	17.909,4	28.692,2
2018.	12.	15.505,5	-3.041,1	12.464,4	-464,7	496,0	428,0	8.654,6	136,8	9.306,3	18.556,9	31.021,4
2019.	12.	17.069,9	-3.120,0	13.949,9	-679,3	506,7	509,3	9.070,9	152,2	10.024,9	19.584,7	33.534,6
2020.	12.	18.340,2	-2.326,3	16.013,9	-236,3	538,1	540,8	8.618,1	155,0	9.937,9	19.553,6	35.567,5
2021.	12.	21.065,4	-1.949,0	19.116,3	-804,4	583,5	532,3	8.812,6	164,1	10.478,3	19.766,3	38.882,7
2022.	12.	21.084,4	-1.813,4	19.271,1	-509,1	592,0	652,8	9.197,6	180,2	11.027,6	21.141,1	40.412,2
2022.	01.	21.119,7	-1.859,7	19.260,0	-770,8	571,0	528,4	8.731,5	160,2	10.439,3	19.659,8	38.919,8
	02.	20.849,0	-1.851,6	18.997,4	-763,2	566,4	535,2	8.818,1	160,0	10.481,7	19.798,3	38.795,7
	03.	20.159,7	-1.853,4	18.306,3	-766,5	552,7	526,6	8.961,7	161,4	10.564,4	20.000,1	38.306,4
	04.	20.060,9	-1.779,0	18.281,9	-759,7	545,2	528,3	9.070,9	165,3	10.636,1	20.186,0	38.467,9
	05.	20.257,9	-1.799,0	18.458,9	-977,7	540,4	526,3	9.148,5	168,3	10.726,6	20.132,4	38.591,2
	06.	20.201,4	-1.877,8	18.323,6	-914,7	538,5	508,8	9.223,4	177,1	10.810,9	20.344,0	38.667,6
	07.	20.681,6	-1.826,8	18.854,8	-878,5	538,8	526,3	9.213,8	165,6	10.880,9	20.446,9	39.301,7
	08.	21.047,7	-1.801,4	19.246,3	-867,3	583,0	551,8	9.161,1	163,9	10.903,0	20.495,5	39.741,8
	09.	21.034,8	-1.763,2	19.271,6	-781,2	585,5	558,7	9.135,9	174,2	10.948,8	20.621,9	39.893,5
	10.	21.267,4	-1.753,7	19.513,6	-827,1	583,9	596,0	9.165,9	169,0	10.988,8	20.676,4	40.190,1
	11.	20.858,5	-1.822,5	19.036,1	-372,3	589,2	604,5	9.174,9	161,8	10.998,7	21.156,8	40.192,9
	12.	21.084,4	-1.813,4	19.271,1	-509,1	592,0	652,8	9.197,6	180,2	11.027,6	21.141,1	40.412,2
2023.	01.	20.993,9	-1.693,5	19.300,3	-335,7	589,0	623,0	9.060,7	167,1	11.014,6	21.118,6	40.419,0
	02.	20.758,1	-1.671,2	19.086,8	-182,0	586,0	637,0	9.164,9	158,9	11.047,5	21.412,3	40.499,2
	03.	20.726,1	-1.527,5	19.198,5	-329,5	576,1	625,2	9.293,5	164,1	11.159,0	21.488,4	40.687,0
	04.	20.960,6	-1.525,1	19.435,5	-349,2	592,4	632,4	9.400,4	161,8	11.246,5	21.684,4	41.119,9
	05.	21.042,0	-1.490,6	19.551,4	-286,5	587,6	602,0	9.415,9	177,1	11.292,2	21.788,4	41.339,8

**Napomena:**

Od januara 2019. godine izvršena je reklasifikacija valutne strukture finansijskih instrumenata (kredit, depoziti, vrijednosni papiri) iskazanih originalno u KM sa valutnom klauzulom sa pozicija domaće valute na pozicije strane valute u izvještajima monetarne statistike u skladu sa preporukama iz MMF-ovog Priručnika i Vodiča za kompilaciju monetarne i finansijske statistike iz 2016. godine.

Monetarni podaci ažurirani u skladu s metodologijom MMF-a (Priručnik za monetarnu i finansijsku statistiku, 2000.), od januara 2006. godine.

Monetarni pregled prikazuje konsolidovane podatke Bilansa stanja CBBiH - monetarnih vlasti (tabela 6) i Konsolidovanog bilansa komercijalnih banaka BiH (tabela 7). Neto strana aktiva predstavlja razliku između zbira stranih aktiva CBBiH - monetarnih vlasti i komercijalnih banaka BiH i zbira stranih pasiva CBBiH - monetarnih vlasti i komercijalnih banaka BiH. Domaći krediti predstavljaju potraživanja komercijalnih banaka od svih domaćih sektora, uz napomenu da su potraživanja od centralne vlade iskazana u neto iznosu, tj. umanjena za depozite centralne vlade kod CBBiH i kod komercijalnih banaka BiH. Centralna vlada predstavlja institucije BiH, vlade entiteta, entitetske fondove socijalne sigurnosti/zaštite i Brčko distrikta. Prema novoj metodologiji, fondovi socijalne sigurnosti/zaštite se klasifikuju na nivou centralne vlade kao entitetski vanbudžetski fondovi, što se direktno odražava na podatke o neto potraživanjima od centralne vlade u Monetarnom pregledu.

## T05: Monetarni pregled

na kraju perioda, u milionima KM

## PASIVA

Godina	Mjesec	Novčana masa (M2)								Vrijednosni papiri	Krediti	Dionice i drugi kapital	Ostale stavke (neto)	Ukupno
		Novac (M1)				Kvazi-novac (QM)								
		Gotovina izvan banaka	Prenosivi depoziti u domaćoj valuti	Prenosivi depoziti u stranoj valuti	Ostali depoziti u domaćoj valuti	Ostali depoziti u stranoj valuti								
1	2	3	4	5=3+4	6	7	8	9=6+7+8	10=5+9	11	12	13	14	15=10+...+14
2013.	12.	2.542,3	4.153,3	6.695,6	1.189,3	3.006,3	5.203,1	9.398,7	16.094,3	0,0	707,9	3.828,8	1.394,7	22.025,7
2014.	12.	2.814,0	4.496,4	7.310,4	1.301,2	3.377,3	5.280,0	9.958,5	17.268,9	0,0	681,0	3.993,5	1.614,5	23.557,9
2015.	12.	3.055,3	5.125,6	8.180,9	1.360,4	3.562,6	5.543,3	10.466,3	18.647,2	8,0	599,2	4.148,0	1.590,7	24.993,1
2016.	12.	3.401,2	5.899,8	9.301,0	1.535,6	3.883,0	5.478,0	10.896,6	20.197,6	8,0	510,0	4.440,4	1.528,6	26.684,6
2017.	12.	3.648,1	6.924,4	10.572,5	1.816,2	4.091,6	5.636,1	11.543,8	22.116,3	8,0	460,0	4.659,5	1.448,4	28.692,2
2018.	12.	3.978,6	8.166,4	12.145,1	1.961,4	4.302,2	5.782,4	12.046,0	24.191,1	8,0	467,5	4.848,9	1.505,9	31.021,4
2019.	12.	4.330,1	8.921,1	13.251,2	2.490,3	2.998,0	7.593,2	13.081,5	26.332,7	8,0	532,4	5.224,6	1.436,9	33.534,6
2020.	12.	5.043,4	10.011,8	15.055,2	2.902,5	3.034,7	7.256,6	13.193,8	28.249,0	0,0	606,7	5.306,9	1.404,9	35.567,5
2021.	12.	5.540,0	12.387,6	17.927,5	3.300,1	3.044,2	7.243,8	13.588,1	31.515,6	0,0	638,5	5.287,3	1.441,4	38.882,7
2022.	12.	6.126,2	13.752,5	19.878,6	3.583,9	2.878,7	6.898,8	13.361,3	33.240,0	0,0	622,8	5.208,0	1.341,4	40.412,2
2022.	01.	5.481,5	12.385,1	17.866,6	3.454,2	3.116,4	7.172,5	13.743,1	31.609,7	0,0	625,7	5.274,0	1.410,4	38.919,8
	02.	5.678,1	12.238,7	17.916,8	3.401,9	3.042,3	7.107,6	13.551,7	31.468,5	0,0	628,9	5.278,7	1.419,6	38.795,7
	03.	5.855,3	11.970,2	17.825,4	3.344,2	2.872,3	6.881,7	13.098,3	30.923,7	0,0	623,1	5.223,3	1.536,3	38.306,4
	04.	5.938,2	12.059,1	17.997,3	3.228,0	2.936,3	6.885,0	13.049,3	31.046,6	0,0	634,1	5.192,6	1.594,6	38.467,9
	05.	5.854,6	12.363,9	18.218,5	3.320,8	2.857,4	6.965,5	13.143,8	31.362,3	0,0	628,6	5.185,9	1.414,5	38.591,2
	06.	5.855,3	12.552,3	18.407,7	3.201,8	2.907,4	6.992,5	13.101,8	31.509,4	0,0	636,1	5.172,0	1.350,1	38.667,6
	07.	6.070,9	12.722,1	18.793,0	3.276,7	2.938,5	7.029,4	13.244,6	32.037,5	0,0	636,5	5.280,7	1.347,0	39.301,7
	08.	6.063,6	13.183,7	19.247,3	3.384,0	2.922,7	6.995,2	13.301,8	32.549,1	0,0	630,7	5.247,0	1.315,0	39.741,8
	09.	6.081,0	13.342,3	19.423,3	3.456,7	2.897,7	6.938,4	13.292,8	32.716,2	0,0	627,6	5.206,2	1.343,5	39.893,5
	10.	6.025,5	13.306,3	19.331,8	3.620,2	2.948,7	6.912,5	13.481,4	32.813,1	0,0	625,8	5.266,4	1.484,8	40.190,1
	11.	5.957,1	13.437,2	19.394,3	3.603,8	2.923,9	6.899,9	13.427,5	32.821,8	0,0	621,2	5.375,2	1.374,7	40.192,9
	12.	6.126,2	13.752,5	19.878,6	3.583,9	2.878,7	6.898,8	13.361,3	33.240,0	0,0	622,8	5.208,0	1.341,4	40.412,2
2023.	01.	5.953,5	13.758,9	19.712,4	3.657,1	2.906,9	6.856,4	13.420,4	33.132,8	0,0	624,6	5.305,5	1.356,0	40.419,0
	02.	5.982,3	13.643,5	19.625,8	3.734,3	2.867,4	6.957,5	13.559,2	33.185,0	0,0	625,4	5.370,5	1.318,2	40.499,2
	03.	6.027,0	13.583,4	19.610,4	3.763,5	2.873,8	7.003,9	13.641,2	33.251,6	0,0	628,9	5.439,8	1.366,6	40.687,0
	04.	6.198,9	13.758,3	19.957,3	3.766,4	2.889,0	6.992,2	13.647,7	33.604,9	0,0	637,5	5.531,2	1.346,3	41.119,9
	05.	6.163,5	13.922,7	20.086,2	3.924,3	2.815,6	6.956,7	13.696,6	33.782,8	0,0	651,2	5.585,6	1.320,2	41.339,8

## Napomena:

Od januara 2019. godine izvršena je reklasifikacija valutne strukture finansijskih instrumenata (kreditni, depoziti, vrijednosni papiri) iskazanih originalno u KM sa valutnom klauzulom sa pozicija domaće valute na pozicije strane valute u izvještajima monetarne statistike u skladu sa preporukama iz MMF-ovog Priručnika i Vodiča za kompilaciju monetarne i finansijske statistike iz 2016. godine.

Monetarni podaci ažurirani u skladu s metodologijom MMF-a (Priručnik za monetarnu i finansijsku statistiku, 2000.), od januara 2006. godine.

Novac M1 čine gotovina izvan banaka i prenosivi depoziti u domaćoj valuti svih domaćih sektora (osim depozita centralne vlade). Kvazi-novac QM obuhvata ostale depozite u domaćoj valuti, prenosive i ostale depozite u stranoj valuti svih domaćih sektora (osim depozita centralne vlade). Novčanu masu M2 čine monetarni agregati, novac M1 i kvazi-novac QM. Ostalu pasivu čine vrijednosni papiri, krediti, dionice i drugi kapital i ostale stavke (neto). Prema novoj metodologiji, kao posebni finansijski instrumenti na strani pasive se iskazuju krediti (uz koje se dodaje obračunata kamata), kao i dionice i drugi kapital. Ostale stavke (neto) su neraspoređene stavke pasive umanjene za neraspoređene stavke aktive. U ostale stavke (neto) su takođe uključeni i ograničeni depoziti, protivstavke fondova i vladini fondovi za kreditiranje.

## T06: Bilans stanja CBBiH

na kraju perioda, u milionima KM

Godina	Mjesec	AKTIVA				PASIVA									
		Strana aktiva	Potraživanja od domaćih sektora	Ukupno	Rezervni novac					Ukupno	Strana pasiva	Depoziti centralne vlade	Dionice i drugi kapital	Ostale stavke (neto)	Ukupno
					Gotovina izvan monetarnih vlasti	Depoziti komercijalnih banaka kod monetarnih vlasti	Depoziti drugih domaćih sektora kod monetarnih vlasti	Ukupno	Strana pasiva						
1	2	3	4	5=3+4	6	7	8	9=6+7+8	10	11	12	13	14=9+...+13		
2013.	12.	7.096,2	1,7	7.097,8	2.909,9	3.475,3	15,9	6.401,0	1,0	258,2	466,3	-28,7	7.097,8		
2014.	12.	7.853,4	1,6	7.855,1	3.210,5	3.751,1	38,3	6.999,9	1,1	293,2	585,0	-24,2	7.855,1		
2015.	12.	8.634,1	1,5	8.635,7	3.499,5	4.063,5	51,7	7.614,7	1,3	449,9	593,7	-24,0	8.635,7		
2016.	12.	9.559,0	1,5	9.560,4	4.066,8	4.269,1	52,0	8.387,9	2,2	538,4	667,4	-35,5	9.560,4		
2017.	12.	10.584,4	2,2	10.586,6	4.319,4	5.033,1	76,1	9.428,5	1,6	548,6	652,6	-44,8	10.586,6		
2018.	12.	11.651,0	2,1	11.653,1	4.750,6	5.523,3	125,5	10.399,4	1,8	583,9	719,8	-51,8	11.653,1		
2019.	12.	12.624,9	2,2	12.627,1	5.199,9	5.743,6	176,6	11.120,2	1,7	704,0	856,5	-55,4	12.627,1		
2020.	12.	13.895,8	2,0	13.897,9	6.172,5	5.901,1	231,8	12.305,4	1,7	665,2	982,3	-56,8	13.897,9		
2021.	12.	16.376,0	2,6	16.378,5	6.923,8	7.219,6	304,9	14.448,3	2,3	1.124,7	861,4	-58,3	16.378,5		
2022.	12.	16.093,7	2,8	16.096,5	7.436,1	7.217,4	272,7	14.926,2	2,6	685,5	545,4	-63,3	16.096,5		
2022.	01.	16.470,3	1,5	16.471,8	6.934,0	7.332,4	319,3	14.585,7	2,6	1.129,5	817,2	-63,3	16.471,8		
	02.	16.368,0	1,9	16.369,9	7.062,7	7.103,0	317,8	14.483,5	2,7	1.135,9	810,0	-62,1	16.369,9		
	03.	15.983,2	3,2	15.986,4	7.333,7	6.496,1	327,4	14.157,2	3,0	1.149,0	738,9	-61,7	15.986,4		
	04.	15.982,9	1,7	15.984,6	7.295,2	6.591,7	345,3	14.232,1	2,9	1.122,7	689,5	-62,5	15.984,6		
	05.	15.997,7	2,1	15.999,8	7.270,0	6.594,8	355,0	14.219,8	2,5	1.187,5	650,8	-60,9	15.999,8		
	06.	15.925,3	2,4	15.927,7	7.222,0	6.828,7	317,4	14.368,1	2,4	993,0	624,2	-59,9	15.927,7		
	07.	16.293,7	1,8	16.295,5	7.397,4	6.897,0	334,5	14.628,8	2,8	1.053,9	669,9	-59,9	16.295,5		
	08.	16.548,4	2,1	16.550,5	7.455,2	7.167,2	333,2	14.955,6	2,5	1.052,8	598,6	-59,1	16.550,5		
	09.	16.546,9	2,4	16.549,2	7.444,2	7.272,0	296,5	15.012,7	2,5	1.055,0	538,7	-59,7	16.549,2		
	10.	16.287,6	1,7	16.289,3	7.435,2	6.988,8	311,5	14.735,5	2,5	1.075,6	535,6	-59,8	16.289,3		
	11.	15.934,6	2,0	15.936,6	7.349,3	6.930,4	291,0	14.570,7	2,4	871,3	554,3	-62,1	15.936,6		
	12.	16.093,7	2,8	16.096,5	7.436,1	7.217,4	272,7	14.926,2	2,6	685,5	545,4	-63,3	16.096,5		
2023.	01.	15.975,2	1,6	15.976,9	7.355,2	7.097,0	288,7	14.741,0	3,1	717,6	578,6	-63,4	15.976,9		
	02.	15.392,9	1,9	15.394,8	7.362,2	6.735,3	162,7	14.260,2	14,7	604,3	578,1	-62,5	15.394,8		
	03.	15.235,1	2,4	15.237,5	7.397,9	6.454,3	160,1	14.012,3	2,5	659,5	628,0	-64,8	15.237,5		
	04.	15.357,1	1,7	15.358,8	7.548,0	6.322,1	151,8	14.021,8	3,0	744,3	654,3	-64,7	15.358,8		
	05.	15.555,8	2,1	15.557,9	7.588,7	6.578,4	151,7	14.318,8	2,7	611,1	689,3	-64,0	15.557,9		

**Napomena:**

Monetarni podaci ažurirani u skladu sa metodologijom MMF-a (Priručnik za monetarnu i finansijsku statistiku, 2000.), od januara 2006. godine  
Strana aktiva CBBiH – monetarnih vlasti obuhvata zlato, devize u trezoru CBBiH, devizne depozite kod inostranih banaka, raspolaganje SDR, strane vrijednosne papire i ostalo. Potraživanja od domaćih sektora predstavljaju potraživanja od radnika CBBiH za date dugoročne kredite i potraživanja od komercijalnih banaka po osnovu računa poravnania.

Rezervni novac (primarni novac ili monetarna baza) čine gotov novac izvan monetarnih vlasti, depoziti komercijalnih banaka i depoziti ostalih domaćih sektora (osim centralne vlade) kod monetarnih vlasti. Gotovina izvan banaka predstavlja gotov novac u opticaju izvan centralne banke (monetarnih vlasti) i gotov novac izvan komercijalnih banaka.

Strana pasiva CBBiH obuhvata kratkoročne obaveze prema nerezidentima, depozite nerezidenata i ostale kratkoročne obaveze prema nerezidentima i obaveze prema MMF-u (računi 1 i 2).

Depoziti centralne vlade kod CBBiH predstavljaju prenosive i ostale depozite institucija BiH, vlada entiteta, entitetskih fondova socijalne sigurnosti i Brčko distrikta u domaćoj valuti. Dionice i drugi kapital obuhvataju dionički kapital, rezultat tekuće godine, opšte i posebne rezerve i prilagođavanje/ponovno utvrđivanje vrijednosti. Ostale stavke (neto) su nelocirane (neraspoređene) stavke pasive umanjene za nelocirane (neraspoređene) stavke aktive.

**T07: Konsolidovani bilans komercijalnih banaka u BiH**

na kraju perioda, u milionima KM

## AKTIVA

Godina	Mjesec	Rezerve	Strana aktiva	Potraživanja od generalne vlade	Potraživanja od nefinansijskih javnih preduzeća	Potraživanja od nefinansijskih privatnih preduzeća	Potraživanja od ostalih finansijskih institucija	Potraživanja od ostalih domaćih sektora	Ukupno
1	2	3	4	5	6	7	8	9	10 = 3+...+9
2013.	12.	3.843,7	2.637,3	1.379,4	451,6	7.556,4	67,4	7.131,8	23.067,7
2014.	12.	4.115,0	2.626,3	1.854,5	443,6	7.452,0	61,3	7.501,7	24.054,3
2015.	12.	4.511,7	2.473,8	2.161,1	400,0	7.452,6	74,6	7.874,7	24.948,5
2016.	12.	4.936,6	2.640,0	2.179,1	375,6	7.743,9	67,2	8.155,4	26.097,7
2017.	12.	5.711,7	2.787,9	2.197,0	406,2	8.354,5	96,5	8.688,8	28.242,7
2018.	12.	6.296,9	3.854,5	2.280,9	428,0	8.654,6	136,8	9.305,9	30.957,6
2019.	12.	6.627,0	4.445,0	2.551,9	509,3	9.070,9	152,2	10.024,5	33.380,9
2020.	12.	7.099,6	4.444,3	3.015,4	540,8	8.618,1	155,0	9.937,6	33.810,8
2021.	12.	8.608,0	4.689,4	3.095,4	532,3	8.812,6	164,1	10.478,0	36.379,7
2022.	12.	8.541,6	4.990,8	3.171,7	652,8	9.197,6	180,2	11.027,3	37.761,9
2022.	01.	8.789,2	4.649,4	3.080,3	528,4	8.731,5	160,2	10.439,3	36.378,3
	02.	8.490,6	4.481,0	3.078,3	535,2	8.818,1	160,0	10.481,5	36.044,9
	03.	7.978,5	4.176,5	3.042,8	526,6	8.961,7	161,4	10.564,1	35.411,6
	04.	7.951,4	4.078,0	3.051,3	528,3	9.070,9	165,3	10.636,0	35.481,2
	05.	8.015,1	4.260,2	3.047,8	526,3	9.148,5	168,3	10.726,3	35.892,5
	06.	8.198,9	4.276,2	3.095,4	508,8	9.223,4	177,1	10.810,6	36.290,2
	07.	8.229,5	4.387,9	3.186,0	526,3	9.213,8	165,6	10.880,8	36.590,0
	08.	8.566,0	4.499,3	3.240,1	551,8	9.161,1	163,9	10.902,8	37.084,9
	09.	8.641,3	4.487,9	3.251,2	558,7	9.135,9	174,2	10.948,5	37.197,7
	10.	8.404,3	4.979,8	3.279,3	596,0	9.165,9	169,0	10.988,7	37.582,9
	11.	8.324,4	4.923,9	3.261,9	604,5	9.174,9	161,8	10.998,5	37.450,0
	12.	8.541,6	4.990,8	3.171,7	652,8	9.197,6	180,2	11.027,3	37.761,9
2023.	01.	8.509,6	5.018,6	3.139,3	623,0	9.060,7	167,1	11.014,5	37.532,8
	02.	8.129,8	5.365,1	3.168,5	637,0	9.164,9	158,9	11.047,3	37.671,7
	03.	7.840,1	5.491,0	3.134,1	625,2	9.293,5	164,1	11.158,7	37.706,9
	04.	7.680,7	5.603,5	3.168,8	632,4	9.400,4	161,8	11.246,4	37.894,1
	05.	8.014,8	5.486,1	3.199,6	602,0	9.415,9	177,1	11.292,0	38.187,5

**Napomena:**

Od januara 2019. godine izvršena je reklasifikacija valutne strukture finansijskih instrumenata (kreditni, depoziti, vrijednosni papiri) iskazanih originalno u KM sa valutnom klauzulom sa pozicija domaće valute na pozicije strane valute u izvještajima monetarne statistike u skladu sa preporukama iz MMF-ovog Priručnika i Vodiča za kompilaciju monetarne i finansijske statistike iz 2016. godine.

Monetarni podaci ažurirani u skladu s metodologijom MMF-a (Priručnik za monetarnu i finansijsku statistiku, 2000.), od januara 2006. godine.

Konsolidovani bilans komercijalnih banaka obuhvata Konsolidovane bilanse komercijalnih banaka Glavne jedinice Sarajevo, Glavne jedinice Mostar i Glavne banke Republike Srpske CBBiH i predstavlja konsolidovana međusobna potraživanja i obaveze između komercijalnih banaka. Rezerve banaka sastoje se od gotovine u trezorima banaka i depozita banaka kod CBBiH. Strana aktiva komercijalnih banaka obuhvata: devize u trezorima, prenosive i ostale depozite u stranoj valuti kod nerezidenata, kredite nerezidentima, vrijednosne papire nerezidenata u stranoj valuti, i ostala potraživanja od nerezidenata. Potraživanja od generalne vlade obuhvataju potraživanja od svih nivoa vlada: centralne vlade (institucije BiH, vlade entiteta, entitetskih fondova socijalne sigurnosti i Brčko distrikta) i necentralne vlade (vlada kantona i općinskih vlada). Potraživanja od ostalih domaćih sektora obuhvataju: potraživanja od nefinansijskih javnih preduzeća, nefinansijskih privatnih preduzeća, ostalih finansijskih institucija i ostalih domaćih sektora (stanovništva, neprofitnih institucija i ostalih neklasifikovanih sektora).

## T07: Konsolidovani bilans komercijalnih banaka u BiH

na kraju perioda, u milionima KM

PASIVA												
Godina	Mjesec	Depoziti centralne vlade	Prenosivi depoziti drugih domaćih sektora u domaćoj valuti	Prenosivi depoziti drugih domaćih sektora u stranoj valuti	Ostali depoziti drugih domaćih sektora u domaćoj valuti	Ostali depoziti drugih domaćih sektora u stranoj valuti	Vrijednosni papiri	Kredit	Strana pasiva	Dionice i drugi kapital	Ostalo	Ukupno
1	2	3	4	5	6	7	8	9	10	11	12	13=3+...+12
2013.	12.	717,8	4.137,4	1.189,3	3.006,3	5.202,4	0,0	707,9	3.329,9	3.348,9	1.427,8	23.067,7
2014.	12.	981,3	4.458,2	1.301,2	3.377,3	5.280,0	0,0	681,0	2.960,0	3.408,5	1.606,8	24.054,3
2015.	12.	1.014,1	5.073,9	1.360,4	3.562,6	5.543,3	8,0	599,2	2.613,3	3.554,3	1.619,5	24.948,5
2016.	12.	1.021,3	5.847,8	1.535,6	3.883,0	5.478,0	8,0	510,0	2.474,2	3.773,0	1.566,9	26.097,7
2017.	12.	1.285,6	6.848,3	1.816,2	4.091,6	5.636,1	8,0	460,0	2.587,9	4.006,8	1.502,2	28.242,7
2018.	12.	1.665,9	8.040,9	1.961,4	4.302,2	5.782,4	8,0	467,5	3.039,2	4.129,1	1.560,9	30.957,6
2019.	12.	2.020,5	8.744,5	2.490,3	2.998,0	7.593,2	8,0	532,4	3.118,3	4.368,0	1.507,7	33.380,9
2020.	12.	2.048,4	9.780,0	2.902,5	3.034,7	7.256,6	0,0	606,7	2.324,6	4.324,6	1.532,7	33.810,8
2021.	12.	2.191,8	12.082,7	3.300,1	3.044,2	7.243,8	0,0	638,5	1.946,7	4.425,8	1.506,2	36.379,7
2022.	12.	2.403,2	13.479,7	3.583,9	2.878,7	6.898,8	0,0	622,8	1.810,8	4.662,6	1.421,5	37.761,9
2022.	01.	2.150,7	12.065,8	3.454,2	3.116,4	7.172,5	0,0	625,7	1.857,1	4.456,8	1.479,2	36.378,3
	02.	2.139,3	11.920,9	3.401,9	3.042,3	7.107,6	0,0	628,9	1.849,0	4.468,7	1.486,3	36.044,9
	03.	2.107,8	11.642,8	3.344,2	2.872,3	6.881,7	0,0	623,1	1.850,4	4.484,4	1.604,8	35.411,6
	04.	2.143,2	11.713,8	3.228,0	2.936,3	6.885,0	0,0	634,1	1.776,2	4.503,1	1.661,4	35.481,2
	05.	2.297,7	12.008,9	3.320,8	2.857,4	6.965,5	0,0	628,6	1.796,5	4.535,1	1.482,0	35.892,5
	06.	2.478,7	12.234,9	3.201,8	2.907,4	6.992,5	0,0	636,1	1.875,4	4.547,8	1.415,5	36.290,2
	07.	2.471,9	12.387,6	3.276,7	2.938,5	7.029,4	0,0	636,5	1.824,1	4.610,8	1.414,6	36.590,0
	08.	2.471,5	12.850,5	3.384,0	2.922,7	6.995,2	0,0	630,7	1.798,8	4.648,4	1.383,1	37.084,9
	09.	2.392,0	13.045,8	3.456,7	2.897,7	6.938,4	0,0	627,6	1.760,6	4.667,5	1.411,4	37.197,7
	10.	2.447,0	12.994,8	3.620,2	2.948,7	6.912,5	0,0	625,8	1.751,2	4.730,8	1.552,0	37.582,9
	11.	2.173,8	13.146,2	3.603,8	2.923,9	6.899,9	0,0	621,2	1.820,0	4.820,9	1.440,4	37.450,0
	12.	2.403,2	13.479,7	3.583,9	2.878,7	6.898,8	0,0	622,8	1.810,8	4.662,6	1.421,5	37.761,9
2023.	01.	2.168,5	13.470,2	3.657,1	2.906,9	6.856,4	0,0	624,6	1.690,4	4.726,9	1.431,8	37.532,8
	02.	2.160,3	13.480,8	3.734,3	2.867,4	6.957,5	0,0	625,4	1.656,5	4.792,4	1.397,1	37.671,7
	03.	2.228,2	13.423,3	3.763,5	2.873,8	7.003,9	0,0	628,9	1.525,0	4.811,8	1.448,4	37.706,9
	04.	2.181,4	13.606,5	3.766,4	2.889,0	6.992,2	0,0	637,5	1.522,1	4.876,8	1.422,1	37.894,1
	05.	2.287,4	13.771,0	3.924,3	2.815,6	6.956,7	0,0	651,2	1.487,9	4.896,3	1.397,2	38.187,5

**Napomena:**

Od januara 2019. godine izvršena je reklasifikacija valutne strukture finansijskih instrumenata (kredit, depoziti, vrijednosni papiri) iskazanih originalno u KM sa valutnom klauzulom sa pozicija domaće valute na pozicije strane valute u izvještajima monetarne statistike u skladu sa preporukama iz MMF-ovog Priručnika i Vodiča za kompilaciju monetarne i finansijske statistike iz 2016. godine.

Monetarni podaci ažurirani u skladu s metodologijom MMF-a (Priručnik za monetarnu i finansijsku statistiku, 2000.), od januara 2006. godine.

Depoziti centralne vlade uključuju prenosive i ostale depozite u domaćoj i stranoj valuti institucija BiH, vlada entiteta, entitetskih fondova socijalne sigurnosti/zaštite i Brčko distrikta. Prenosivi i ostali depoziti drugih domaćih sektora u domaćoj i stranoj valuti predstavljaju obaveze banaka prema necentralnoj vladi (kantona i općina), nefinansijskim javnim preduzećima, nefinansijskim privatnim preduzećima, ostalim finansijskim institucijama i ostalim domaćim sektorima (stanovništvu, neprofitnim institucijama i ostalim neklasifikovanim sektorima). Strana pasiva komercijalnih banaka obuhvata obaveze banaka prema nerezidentima po osnovu prenosivih i ostalih depozita, kredita, vrijednosnih papira, trgovinskih kredita i avansa i ostalih računa dugovanja. Prema novoj metodologiji, krediti na strani pasive su prikazani kao poseban finansijski instrument, uz koje se dodaje obračunata kamata.

Dionice i drugi kapital obuhvataju dionički kapital, zadržani prihod, rezultat tekuće godine, opšte i posebne rezerve i prilagođavanje/ponovno utvrđivanje vrijednosti. Ostale stavke (neto) su neraspoređene stavke pasive umanjene za neraspoređene stavke aktive. Ostale stavke (neto) takođe obuhvataju i ograničene depozite.

T08: Ukupni depoziti i krediti komercijalnih banaka					na kraju perioda, u milionima KM		
Godina	Mjesec	Depoziti			Kredit		
		Prenosivi depoziti	Ostali depoziti	Ukupni depoziti	Kratkoročni krediti	Dugoročni krediti	Ukupni krediti
1	2	3	4	5(3+4)	6	7	8(6+7)
2013.	12.	5.771,9	8.477,3	14.249,2	4.318,6	11.707,7	16.026,4
2014.	12.	6.292,8	9.082,5	15.375,2	4.170,2	12.303,3	16.473,5
2015.	12.	7.038,7	9.492,1	16.530,8	4.164,9	12.701,9	16.866,8
2016.	12.	8.056,6	9.695,5	17.752,1	4.152,6	13.048,5	17.201,1
2017.	12.	9.558,1	10.111,0	19.669,1	4.261,5	14.160,9	18.422,4
2018.	12.	11.318,5	10.431,3	21.749,8	4.289,8	15.196,1	19.485,8
2019.	12.	12.566,6	11.253,8	23.820,4	4.651,2	16.121,5	20.772,8
2020.	12.	13.851,5	11.130,7	24.982,2	4.295,1	16.052,3	20.347,4
2021.	12.	16.762,9	11.069,7	27.832,6	4.396,9	16.680,4	21.077,3
2022.	12.	18.710,9	10.518,3	29.229,2	4.623,0	17.445,0	22.068,0
2022.	01.	16.862,0	11.067,5	27.929,6	4.336,9	16.597,7	20.934,6
	02.	16.686,6	10.895,4	27.582,0	4.412,8	16.641,0	21.053,7
	03.	16.334,6	10.484,3	26.818,9	4.539,6	16.709,8	21.249,3
	04.	16.365,7	10.510,7	26.876,4	4.579,9	16.833,8	21.413,7
	05.	16.907,9	10.512,5	27.420,4	4.600,9	16.970,4	21.571,3
	06.	17.149,2	10.636,2	27.785,4	4.641,4	17.074,3	21.715,6
	07.	17.408,3	10.650,7	28.059,0	4.623,7	17.139,7	21.763,4
	08.	17.930,3	10.648,5	28.578,8	4.562,7	17.244,7	21.807,3
	09.	18.100,4	10.585,2	28.685,6	4.578,6	17.269,6	21.848,2
	10.	18.210,2	10.667,9	28.878,1	4.646,5	17.294,8	21.941,3
	11.	18.126,5	10.606,0	28.732,5	4.639,6	17.327,0	21.966,7
	12.	18.710,9	10.518,3	29.229,2	4.623,0	17.445,0	22.068,0
2023.	01.	18.569,2	10.474,9	29.044,1	4.505,7	17.364,0	21.869,7
	02.	18.605,5	10.579,7	29.185,2	4.593,2	17.412,8	22.006,0
	03.	18.613,4	10.649,4	29.262,7	4.666,2	17.547,8	22.214,0
	04.	18.756,2	10.649,4	29.405,6	4.712,3	17.676,7	22.389,0
	05.	19.187,5	10.537,5	29.725,0	4.653,0	17.769,3	22.422,3

**Napomena:**

Monetarni podaci ažurirani u skladu s metodologijom MMF-a (Priručnik za monetarnu i finansijsku statistiku, 2000.), od januara 2006. godine.

Ukupni depoziti predstavljaju obaveze komercijalnih banaka BiH prema svim domaćim institucionalnim sektorima u domaćoj i stranoj valuti. Ukupni krediti predstavljaju potraživanja komercijalnih banaka BiH od svih institucionalnih sektora, u domaćoj i stranoj valuti.



**T09: Valutna struktura depozita i kredita komercijalnih banaka**

na kraju perioda, u milionima KM

Godina	Mjesec	DEPOZITI				KREDITI			
		KM	EUR	Ostala strana valuta	Ukupno u KM	KM	EUR	Ostala strana valuta	Ukupno u KM
1	2	3	4	5	6 = 3+4+5	7	8	9	10 = 7+8+9
2013.	12.	7.762,2	5.898,0	589,0	14.249,2	15.770,1	246,0	10,4	16.026,4
2014.	12.	8.696,0	6.062,5	616,8	15.375,2	16.246,1	218,6	8,7	16.473,5
2015.	12.	9.513,6	6.347,0	670,2	16.530,8	16.642,8	217,5	6,5	16.866,8
2016.	12.	10.607,6	6.458,1	686,4	17.752,1	16.990,4	205,6	5,1	17.201,1
2017.	12.	12.022,8	6.949,5	696,7	19.669,1	18.285,4	132,6	4,4	18.422,4
2018.	12.	13.807,3	7.222,2	720,3	21.749,8	19.386,2	98,2	1,4	19.485,8
2019.	12.	13.306,9	9.529,5	984,0	23.820,4	9.910,7	10.833,1	29,0	20.772,8
2020.	12.	14.374,7	9.776,7	830,8	24.982,2	9.855,4	10.471,5	20,5	20.347,4
2021.	12.	16.732,4	10.257,3	842,9	27.832,6	11.174,0	9.893,6	9,7	21.077,3
2022.	12.	18.209,1	10.073,0	947,1	29.229,2	13.086,0	8.979,5	2,6	22.068,0
2022.	01.	16.766,6	10.301,3	861,7	27.929,6	11.108,9	9.816,0	9,8	20.934,6
	02.	16.561,2	10.167,3	853,5	27.582,0	11.311,6	9.736,8	5,3	21.053,7
	03.	16.098,3	9.883,9	836,7	26.818,9	11.595,4	9.650,0	3,9	21.249,3
	04.	16.327,0	9.727,6	821,8	26.876,4	11.834,2	9.575,9	3,6	21.413,7
	05.	16.704,0	9.887,3	829,2	27.420,4	12.069,2	9.498,6	3,5	21.571,3
	06.	17.099,7	9.834,3	851,4	27.785,4	12.302,4	9.409,7	3,5	21.715,6
	07.	17.312,8	9.901,9	844,3	28.059,0	12.383,5	9.376,4	3,6	21.763,4
	08.	17.735,0	9.965,8	878,0	28.578,8	12.486,4	9.317,2	3,7	21.807,3
	09.	17.836,1	9.948,8	900,7	28.685,6	12.632,7	9.212,0	3,5	21.848,2
	10.	17.844,8	10.033,0	1.000,3	28.878,1	12.814,9	9.123,7	2,7	21.941,3
	11.	17.724,4	10.041,2	966,8	28.732,5	12.949,1	9.014,9	2,6	21.966,7
	12.	18.209,1	10.073,0	947,1	29.229,2	13.086,0	8.979,5	2,6	22.068,0
2023.	01.	18.052,8	10.081,2	910,1	29.044,1	12.992,3	8.875,0	2,5	21.869,7
	02.	17.907,9	10.245,1	1.032,2	29.185,2	13.205,6	8.797,8	2,5	22.006,0
	03.	17.863,1	10.476,9	922,7	29.262,7	13.468,5	8.743,1	2,4	22.214,0
	04.	18.044,2	10.467,3	894,1	29.405,6	13.663,4	8.723,2	2,4	22.389,0
	05.	18.295,1	10.480,3	949,6	29.725,0	13.802,9	8.617,0	2,4	22.422,3

**Napomena:**

Od januara 2019. godine izvršena je reklasifikacija valutne strukture finansijskih instrumenata (kreditni depoziti, vrijednosni papiri) iskazanih originalno u KM sa valutnom klauzulom sa pozicija domaće valute na pozicije strane valute u izvještajima monetarne statistike u skladu sa preporukama iz MMF-ovog Priručnika i Vodiča za kompilaciju monetarne i finansijske statistike iz 2016. godine.

Monetarni podaci ažurirani u skladu s metodologijom MMF-a (Priručnik za monetarnu i finansijsku statistiku, 2000.), od januara 2006. godine.

Po nalogu Agencije za bankarstvo FBiH u martu 2010. izvršena je reklasifikacija kredita stanovništvu s valutnom klauzulom kod jedne banke, iz kredita u EUR na kredite u KM.

**T10: Sektorska struktura depozita kod komercijalnih banaka**

na kraju perioda, u milionima KM

DEPOZITI DOMAĆIH INSTITUCIONALNIH SEKTORA

Godina	Mjesec	Depoziti institucija BiH	Depoziti vlada entiteta	Depoziti vlada kantona	Depoziti vlada opština	Depoziti fondova socijalne zaštite	Depoziti ostalih finansijskih institucija	Depoziti nefinansijskih javnih preduzeća	Depoziti nefinansijskih privatnih preduzeća	Depoziti neprofitnih organizacija	Depoziti stanovništva	Ostali depoziti	Ukupno
1	2	3	4	5	6	7	8	9	10	11	12	13	14 = 3+...+13
2013.	12.	128,0	471,7	249,1	199,0	114,0	861,1	1.339,2	2.198,5	294,7	8.363,9	30,0	14.249,2
2014.	12.	187,1	678,1	298,2	212,9	93,4	845,5	1.140,4	2.483,8	363,5	9.042,0	30,4	15.375,2
2015.	12.	231,8	693,0	337,0	245,5	65,8	891,7	1.187,6	2.606,7	365,7	9.864,8	41,2	16.530,8
2016.	12.	168,3	746,6	426,0	277,9	92,8	961,5	1.219,9	2.787,8	374,5	10.661,1	35,6	17.752,1
2017.	12.	267,3	856,7	599,5	340,2	152,9	1.047,0	1.384,8	3.329,9	384,1	11.271,1	35,4	19.669,1
2018.	12.	185,4	1.199,7	733,7	403,1	277,7	1.147,5	1.482,4	3.723,1	398,8	12.146,5	51,8	21.749,8
2019.	12.	173,8	1.467,9	914,6	446,3	352,7	1.155,4	1.510,7	4.052,6	447,5	13.240,9	58,0	23.820,4
2020.	12.	219,1	1.631,1	832,1	423,5	158,2	1.131,2	1.556,0	4.706,9	500,1	13.760,7	63,4	24.982,2
2021.	12.	136,1	1.838,7	1.245,2	612,1	187,0	1.159,6	1.804,1	5.535,4	543,1	14.695,5	75,7	27.832,6
2022.	12.	280,5	1.939,6	1.501,7	719,2	167,9	1.195,8	2.014,0	6.144,9	573,4	14.575,4	116,9	29.229,2
2022.	01.	189,2	1.769,4	1.128,4	642,4	162,0	1.146,8	1.849,3	5.670,3	546,8	14.751,1	73,8	27.929,6
	02.	198,2	1.753,6	1.165,1	664,7	157,5	1.160,4	1.898,3	5.455,3	544,9	14.512,9	71,2	27.582,0
	03.	180,2	1.734,2	1.235,2	670,7	163,4	1.120,3	2.010,8	5.303,0	527,9	13.787,6	85,6	26.818,9
	04.	204,8	1.739,3	1.306,1	661,2	169,1	1.175,8	2.047,4	5.146,0	547,7	13.789,2	89,7	26.876,4
	05.	123,0	1.980,1	1.363,5	696,5	164,6	1.182,0	2.070,1	5.428,5	567,7	13.770,7	73,8	27.420,4
	06.	183,3	2.082,8	1.533,6	697,5	182,6	1.167,4	2.022,9	5.400,6	570,6	13.871,1	72,9	27.785,4
	07.	169,6	2.099,5	1.551,1	702,1	157,8	1.183,0	2.015,7	5.559,1	578,5	13.976,5	66,2	28.059,0
	08.	152,6	2.117,1	1.592,3	744,5	156,9	1.178,7	2.027,5	5.832,5	592,7	14.108,7	75,4	28.578,8
	09.	182,2	2.020,7	1.601,8	773,5	144,1	1.211,5	1.981,6	5.878,0	602,9	14.218,6	70,8	28.685,6
	10.	192,0	2.058,4	1.587,4	779,6	151,6	1.207,7	1.964,9	6.023,8	597,3	14.242,6	72,9	28.878,1
	11.	168,0	1.811,2	1.562,7	765,9	179,5	1.314,7	1.972,5	6.017,7	587,5	14.278,3	74,4	28.732,5
	12.	280,5	1.939,6	1.501,7	719,2	167,9	1.195,8	2.014,0	6.144,9	573,4	14.575,4	116,9	29.229,2
2023.	01.	177,1	1.803,7	1.389,0	720,4	172,8	1.143,6	1.962,0	6.320,4	589,4	14.650,5	115,3	29.044,1
	02.	204,0	1.780,5	1.391,5	717,8	160,8	1.114,8	1.993,8	6.296,0	584,9	14.835,2	106,0	29.185,2
	03.	158,1	1.893,7	1.487,5	721,5	146,4	1.118,9	1.939,3	6.099,2	587,1	15.004,8	106,1	29.262,7
	04.	169,7	1.814,1	1.529,6	701,0	167,6	1.140,4	1.952,2	6.089,6	610,0	15.115,7	115,6	29.405,6
	05.	218,3	1.883,7	1.545,8	695,0	155,4	1.115,6	1.981,1	6.331,7	612,9	15.077,1	108,4	29.725,0

**Napomena:**

Monetarni podaci ažurirani u skladu s metodologijom MMF-a (Priručnik za monetarnu i finansijsku statistiku, 2000.), od januara 2006. godine.

Depoziti domaćih institucionalnih sektora predstavljaju obaveze komercijalnih banaka prema svim institucionalnim sektorima. Depoziti na nivou BiH predstavljaju depozite kod banaka koje pokriva Glavna jedinica Sarajevo, Glavna jedinica Mostar i Glavna banka Republike Srpske CBBiH Banja Luka.

## T11: Sektorska struktura kredita kod komercijalnih banaka

na kraju perioda, u milionima KM

## KREDITI DOMAĆIM INSTITUCIONALNIM SEKTORIMA

Godina	Mjesec	Krediti institucijama BiH	Krediti vladama entiteta	Krediti vladama kantona	Krediti vladama opština	Krediti fondovima socijalne zaštite	Krediti ostalim finansijskim institucijama	Krediti nefinansijskim javnim preduzećima	Krediti nefinansijskim privatnim preduzećima	Krediti neprofitnim organizacijama	Krediti stanovništvu	Ostali Krediti	Ukupno
1	2	3	4	5	6	7	8	9	10	11	12	13	14 = 3+...+13
2013.	12.	0,0	431,5	78,5	339,5	52,8	51,8	450,7	7.521,2	20,5	7.065,2	14,6	16.026,4
2014.	12.	0,0	492,0	165,2	340,5	103,1	47,4	442,1	7.419,3	14,5	7.428,2	21,3	16.473,5
2015.	12.	0,0	490,2	230,3	303,7	138,4	60,1	396,7	7.418,2	16,7	7.784,2	28,2	16.866,8
2016.	12.	0,0	343,5	233,2	281,8	104,2	52,4	371,9	7.703,3	19,1	8.076,3	15,4	17.201,1
2017.	12.	0,0	378,0	209,3	292,0	87,3	83,4	401,6	8.319,8	21,8	8.613,7	15,6	18.422,4
2018.	12.	0,0	388,7	186,8	292,1	174,2	125,7	421,3	8.623,0	20,3	9.241,3	12,5	19.485,8
2019.	12.	0,0	416,5	168,7	313,5	199,5	144,7	497,6	9.034,0	20,6	9.975,5	2,2	20.772,8
2020.	12.	11,6	422,1	142,2	374,1	211,2	144,8	535,7	8.588,4	20,5	9.894,8	2,0	20.347,4
2021.	12.	16,1	407,0	187,2	375,8	194,2	152,7	510,7	8.776,8	20,3	10.435,5	1,1	21.077,3
2022.	12.	8,9	358,7	203,7	380,9	170,6	159,9	626,3	9.155,5	23,3	10.978,4	1,8	22.068,0
2022.	01.	14,3	406,7	182,7	370,2	191,6	147,9	506,5	8.695,4	19,5	10.399,0	0,9	20.934,6
	02.	13,6	400,3	182,1	365,8	189,0	146,8	513,9	8.781,5	19,1	10.440,6	1,0	21.053,7
	03.	13,2	384,4	179,0	361,6	186,4	146,6	505,3	8.926,5	19,1	10.526,4	0,8	21.249,3
	04.	12,7	380,6	175,9	358,1	183,5	144,9	506,1	9.035,1	20,5	10.595,3	1,1	21.413,7
	05.	12,2	379,0	175,1	354,1	180,7	146,0	504,4	9.113,2	21,5	10.684,3	0,8	21.571,3
	06.	11,7	375,4	171,1	356,2	177,8	156,1	487,0	9.188,4	21,5	10.769,6	0,8	21.715,6
	07.	11,3	373,0	168,9	358,7	175,2	143,2	504,3	9.174,6	23,6	10.829,4	1,2	21.763,4
	08.	10,8	376,1	202,2	369,5	172,0	142,6	530,7	9.120,5	24,2	10.857,8	1,0	21.807,3
	09.	10,3	378,9	211,1	365,4	169,1	154,1	532,7	9.098,0	23,8	10.903,7	1,0	21.848,2
	10.	9,8	375,9	207,8	367,8	169,4	147,5	570,0	9.128,6	25,3	10.937,9	1,3	21.941,3
	11.	9,3	371,9	206,0	374,5	163,3	141,6	581,8	9.139,6	22,1	10.955,4	1,1	21.966,7
	12.	8,9	358,7	203,7	380,9	170,6	159,9	626,3	9.155,5	23,3	10.978,4	1,8	22.068,0
2023.	01.	8,4	345,5	202,8	378,8	177,6	146,4	596,4	9.019,1	22,9	10.970,8	1,2	21.869,7
	02.	7,9	342,0	202,2	376,2	174,7	139,5	611,4	9.124,5	23,1	11.003,3	1,2	22.006,0
	03.	7,4	330,6	197,1	371,2	171,9	144,5	599,5	9.252,4	23,8	11.114,1	1,4	22.214,0
	04.	6,9	322,6	208,5	376,8	169,0	140,6	605,3	9.332,0	25,4	11.200,2	1,8	22.389,0
	05.	6,4	317,5	207,8	372,5	166,1	155,9	574,8	9.348,4	25,7	11.245,8	1,4	22.422,3

**Napomena:**

Monetarni podaci ažurirani u skladu s metodologijom MMF-a (Priručnik za monetarnu i finansijsku statistiku, 2000.), od januara 2006. godine.

Kreditni domaćim institucionalnim sektorima predstavljaju potraživanja komercijalnih banaka od svih institucionalnih sektora. Krediti na nivou BiH uključuju kredite plasirane preko komercijalnih banaka koje pokriva Glavna jedinica Sarajevo, Glavna jedinica Mostar i Glavna banka Republike Srpske CBBiH Banja Luka.

**T12: Kamatne stope na kredite stanovništvu**

		Kamatne stope na kredite u KM					Kamatne stope na kredite u KM sa valutnom klauzulom					* Revolving krediti, prekoracenja i kreditne kartice (kreditna pogodnost i produzeni kredit)					
		Stambeni krediti		Ostali krediti			Stambeni krediti		Ostali krediti			Kamatne stope na kredite u KM		Kamatne stope na kredite u KM sa valutnom klauzulom			
Godina	Period	Promjenljiva stopa i do 1 godine IPFKS	Preko 1 do 5 godina IPFKS	Preko 5 godina IPFKS	Preko 10 godina IPFKS	Promjenljiva stopa i do 1 godine IPFKS	Preko 1 do 5 godina IPFKS	Promjenljiva stopa i do 1 godine IPFKS	Preko 1 do 5 godina IPFKS	Preko 5 godina IPFKS	Preko 10 godina IPFKS	Promjenljiva stopa i do 1 godine IPFKS	Preko 1 do 5 godina IPFKS	Preko 5 godina IPFKS	Prekoracenja	Kreditna kartica sa produzenim kreditom	Prekoracenja
<b>Ponderisani mjesečni prosjeci</b>																	
- u procentima, na godišnjem nivou -																	
2022.	01.	3,133	...	3,198	3,320	5,077	5,257	3,124	...	3,960	3,819	5,471	5,113	5,602	11,840	13,933	9,088
	02.	2,958	...	3,087	3,670	5,287	5,164	3,206	...	3,837	3,445	5,332	5,192	5,566	11,815	13,947	8,822
	03.	2,924	3,112	3,018	3,066	5,124	5,120	3,519	...	3,891	3,523	5,125	4,987	5,415	11,857	13,989	8,959
	04.	3,001	2,841	3,078	2,956	5,201	5,177	3,275	...	3,816	3,453	5,101	5,202	5,205	11,850	13,987	8,932
	05.	2,935	3,204	3,111	3,607	5,254	5,026	3,515	...	3,542	3,794	5,112	4,560	5,093	11,855	13,957	8,913
	06.	3,090	3,676	3,150	3,658	5,812	5,094	3,686	...	3,404	3,518	5,004	4,203	5,031	11,873	13,978	8,817
	07.	3,306	3,981	3,252	3,548	5,500	5,109	3,541	...	3,548	3,777	4,911	4,420	5,248	11,864	13,952	8,736
	08.	3,221	3,863	3,208	3,777	5,674	5,333	3,845	...	3,693	3,599	4,868	4,722	5,292	11,842	13,945	8,672
	09.	3,429	3,414	3,339	3,535	5,229	5,499	4,188	...	4,033	3,621	5,113	4,927	5,171	12,692	13,992	8,548
	10.	3,476	3,362	3,323	3,573	5,575	5,498	3,945	...	3,506	3,675	5,192	4,739	5,188	12,721	14,005	8,464
	11.	3,696	3,457	3,320	3,778	5,656	5,517	4,237	...	3,924	3,551	5,604	4,651	5,252	12,619	14,708	8,314
	12.	3,903	3,454	3,474	3,596	5,943	5,322	4,384	...	3,811	3,696	5,673	4,842	5,200	11,993	14,129	8,119
2023.	01.	4,197	3,386	3,055	3,685	6,146	5,446	4,380	4,259	3,916	3,816	6,086	5,553	4,773	12,741	14,115	8,023
	02.	3,755	3,194	3,280	3,590	6,208	5,525	4,842	...	3,980	4,051	5,746	4,918	4,516	12,937	14,796	7,959
	03.	4,033	3,049	3,164	3,697	6,105	5,574	4,335	...	3,998	4,010	6,033	4,468	5,416	12,925	14,182	7,667
	04.	4,009	...	3,011	3,649	6,505	5,580	3,927	...	3,943	3,948	5,950	4,871	5,429	13,027	14,140	7,545
	05.	4,200	2,984	3,376	3,704	6,487	5,591	3,666	-	4,435	4,024	6,194	5,415	5,440	12,332	14,146	7,503
<b>Iznosi kredita (novi poslovi)</b>																	
- u hiljadama KM -																	
2022.	01.	5.382	...	4.247	968	34.615	24.012	14.323	...	1.525	4.067	39.197	1.796	5.338	546.185	101.205	38.198
	02.	7.833	...	4.028	1.652	54.559	40.705	14.997	...	2.929	4.519	60.143	2.817	9.394	541.897	100.158	39.386
	03.	9.543	623	6.917	2.346	76.398	43.913	17.363	...	2.711	6.499	50.201	8.607	11.049	548.317	97.910	38.093
	04.	7.486	1.805	8.121	3.739	79.785	43.770	17.036	...	3.897	6.435	32.847	3.003	7.362	537.065	98.692	37.771
	05.	6.479	697	10.586	4.669	80.708	43.100	14.572	...	3.297	5.930	31.308	2.440	7.013	554.003	100.484	37.594
	06.	6.815	1.998	9.442	5.002	67.525	50.101	15.203	...	2.811	8.569	43.107	2.265	2.274	535.406	108.554	38.009
	07.	4.400	1.577	6.396	5.630	35.827	43.127	11.042	...	4.370	11.248	31.397	5.923	10.916	536.375	107.554	38.264
	08.	3.070	1.819	7.502	4.488	36.089	47.793	11.415	...	4.647	7.795	34.210	1.920	8.581	540.514	107.898	38.477
	09.	3.795	759	6.148	10.058	32.222	49.497	13.941	...	4.166	10.768	28.034	1.834	10.607	690.121	107.022	38.339
	10.	3.176	1.139	6.897	4.048	19.207	46.993	8.398	...	6.956	9.033	32.915	3.791	9.538	705.964	107.722	37.966
	11.	2.180	561	7.361	5.992	13.027	46.684	8.937	...	6.641	9.665	25.311	3.689	7.629	668.672	114.597	37.688
	12.	3.424	520	8.644	6.406	24.729	50.661	9.425	...	7.216	12.724	35.988	5.104	9.605	607.534	114.669	37.830
2023.	01.	2.892	580	2.357	10.755	21.336	41.016	5.560	375	4.867	8.681	14.788	1.979	10.235	694.669	110.521	37.183
	02.	1.199	1.334	2.977	13.692	28.448	55.330	10.538	...	5.615	8.430	5.388	3.044	19.872	716.331	114.435	36.530
	03.	1.879	771	3.771	17.917	35.399	68.818	6.655	...	6.457	16.699	8.769	9.069	12.737	729.126	121.341	37.645
	04.	991	...	5.142	14.502	28.201	58.709	4.692	...	3.213	14.748	12.640	3.974	10.996	748.260	120.404	37.784
	05.	1.057	1.655	4.311	13.278	29.555	62.651	6.637	...	4.248	14.937	10.794	2.643	12.741	710.816	113.960	37.788

**Napomena:**

Od 1. jula 2017. godine nastupila je statusna promjena pripajanja supsidijarnog društva UniCredit Leasing d.o.o. Sarajevo društvu UniCredit Bank d.d. Mostar. U skladu s tim, Unicredit Leasing d.o.o. Sarajevo prestaje postojati zaključno s 30. junom 2017. godine a podaci pripojenog društva se iskazuju u sklopu izvještaja UniCredit Bank d.d. Mostar, počevši od izvještaja za juli 2017. godine

\*Kamatne stope u tabeli za revolving kredite i kreditne kartice i iznosi tih kredita se odnose na postojeće poslove (preostala stanja).

IPFKS - inicijalni period fiksne kamatne stope

... nedovoljan broj podataka za objavljivanje

U sklopu kamatnih stopa na revolving kredite i kreditne kartice prikupljaju se i podaci o kreditnim karticama s kreditnom pogodnosti. S obzirom da kreditne kartice s kreditnom pogodnosti podrazumjevaju beskamatnu odgodu plaćanja (0% ks), iste se i ne publikuju

Nema podataka za kamatne stope na kredite u stranoj valuti po kreditnim karticama i prekoracenjima stanovništvu

## T13: Kamatne stope na kredite nefinansijskim preduzećima

		Kamatne stope na kredite u KM					Kamatne stope na kredite u KM sa valutnom klauzulom							
		Do iznosa od 0,25 mil EUR		Preko 0,25 mil EUR do 1 mil EUR	Preko iznosa 1 mil EUR	Do iznosa od 0,25 mil EUR		Preko 0,25 mil EUR do 1 mil EUR		Preko iznosa 1 mil EUR	* Revolving krediti i prekoracjenja			
Godina	Period	Promjenljiva stopa i do 1 godine IPFKS	Preko 1 do 5 godina IPFKS	Promjenljiva stopa i do 1 godine IPFKS	Promjenljiva stopa i do 1 godine IPFKS	Promjenljiva stopa i do 1 godine IPFKS	Preko 1 do 5 godina IPFKS	Preko 5 godina IPFKS	Promjenljiva stopa i do 1 godine IPFKS	Preko 1 do 5 godina IPFKS	Preko 5 godina IPFKS	Promjenljiva stopa i do 1 godine IPFKS	Kamatne stope na kredite u KM	Kamatne stope na kredite u KM sa valutnom klauzulom
		- u procentima, na godišnjem nivou -												
Ponderisani mjesečni prosjeci														
2022.	01.	3,648	4,074	2,939	2,627	4,084	3,619	3,002	3,760	3,167	...	3,873	2,844	3,166
	02.	3,630	4,056	2,936	3,145	4,177	3,434	...	3,408	2,730	3,512	...	2,808	3,223
	03.	3,419	4,073	2,892	2,925	4,444	3,586	3,337	3,747	...	3,317	3,984	2,811	3,140
	04.	3,624	3,969	2,773	2,431	4,135	3,608	3,479	3,991	2,826	...	...	2,775	3,187
	05.	3,683	4,072	2,871	2,542	4,129	3,861	3,392	3,462	...	4,079	3,101	2,768	3,177
	06.	3,632	4,192	2,999	3,167	4,344	3,371	4,063	3,684	2,573	3,451	...	2,786	3,051
	07.	3,764	4,029	2,864	4,258	4,114	3,277	...	3,689	...	4,168	3,019	2,755	3,130
	08.	3,952	3,900	3,330	3,057	4,000	3,652	3,418	3,613	...	...	3,917	2,810	2,986
	09.	3,698	3,850	3,475	3,558	4,944	3,850	...	3,955	...	...	...	2,854	3,163
	10.	4,106	4,186	3,543	3,660	4,861	4,254	...	4,274	3,485	...	4,405	2,839	3,183
	11.	4,176	4,441	3,489	3,300	4,723	4,548	...	4,309	4,406	...	...	2,788	3,055
	12.	4,128	4,219	4,006	3,582	5,042	4,782	...	4,471	4,783	5,080	3,817	2,837	3,210
2023.	01.	4,285	4,104	3,803	...	5,046	4,735	4,488	4,981	3,722	...	...	2,920	3,227
	02.	4,291	3,921	3,643	...	5,629	4,845	...	4,688	4,825	...	5,314	2,923	3,288
	03.	4,280	3,815	3,568	...	5,725	5,360	5,062	5,216	4,371	4,625	...	2,934	3,367
	04.	4,262	4,083	3,766	3,606	5,314	5,317	5,104	5,206	4,959	4,949	5,099	2,956	3,381
	05.	4,322	4,185	3,527	...	5,214	5,376	...	5,055	4,363	4,970	5,267	3,064	3,397
Iznosi kredita (novi poslovi)														
- u hiljadama KM -														
2022.	01.	34.801	12.810	48.525	35.615	6.968	2.607	813	17.532	4.560	...	17.200	2.760.507	192.552
	02.	40.299	17.582	53.592	38.088	9.681	10.056	...	10.199	3.602	3.084	...	2.860.842	184.099
	03.	76.102	26.606	73.577	35.179	6.682	8.031	2.300	17.488	...	2.426	12.494	2.928.390	191.319
	04.	64.682	25.916	66.300	50.298	9.241	6.919	2.200	19.080	9.696	...	...	2.966.638	183.092
	05.	61.992	22.702	50.358	50.180	5.740	4.216	1.404	14.052	...	4.741	31.190	2.986.833	177.777
	06.	46.291	15.642	49.016	20.372	6.303	3.669	6.577	15.201	7.974	4.683	...	2.757.801	118.804
	07.	31.162	19.448	47.516	23.900	5.883	3.759	...	13.163	...	4.807	43.000	2.760.526	121.059
	08.	27.618	16.247	36.006	37.930	10.392	2.570	306	10.053	...	...	37.000	2.783.590	125.967
	09.	40.414	13.352	39.359	38.351	4.256	3.420	...	6.159	...	...	...	2.626.745	110.472
	10.	30.694	18.551	49.271	60.220	2.372	4.360	...	10.482	2.637	...	34.206	2.600.379	111.629
	11.	31.937	18.337	26.115	37.220	4.333	3.580	...	11.300	7.758	...	...	2.444.856	98.093
	12.	37.582	19.350	40.221	11.000	4.913	8.499	...	14.311	4.718	3.588	21.946	2.289.023	99.344
2023.	01.	21.532	13.642	22.110	...	4.258	4.717	2.048	9.933	5.541	...	...	2.497.370	100.230
	02.	23.586	17.241	31.821	...	4.190	7.398	...	12.500	8.417	...	31.776	2.547.117	100.674
	03.	22.531	23.390	38.049	...	3.661	10.218	2.220	12.887	13.619	6.774	...	2.623.997	98.270
	04.	32.948	27.920	29.615	9.022	2.598	5.819	1.892	7.443	4.588	3.280	15.866	2.645.902	93.832
	05.	27.509	20.588	28.257	...	2.806	4.721	...	11.390	7.848	7.978	12.700	2.687.603	92.575

## Napomena:

Od 1. jula 2017. godine nastupila je statusna promjena pripajanja supsidijarnog društva UniCredit Leasing d.o.o. Sarajevo društvu UniCredit Bank d.d. Mostar. U skladu s tim, Unicredit Leasing d.o.o. Sarajevo prestaje postojati zaključno s 30. junom 2017. godine a podaci pripojenog društva se iskazuju u sklopu izvještaja UniCredit Bank d.d. Mostar, počevši od izvještaja za juli 2017. godine

\*Kamatne stope u tabeli za revolving kredite i kreditne kartice i iznosi tih kredita se odnose na postojeće poslove (preostala stanja).

IPFKS - inicijalni period fiksne kamatne stope

... nedovoljan broj podataka za objavljivanje

U sklopu kamatnih stopa na revolving kredite i kreditne kartice prikupljaju se i podaci o kreditnim karticama s kreditnom pogodnosti. S obzirom da kreditne kartice s kreditnom pogodnosti podrazumijevaju beskatnatu odgodu plaćanja (0% ks), iste se i ne publikuju

Nema podataka za kamatne stope na kredite u stranoj valuti po kreditnim karticama i prekoračenjima nefinansijskim preduzećima.

**T14: Kamatne stope na depozite stanovništva i nefinansijskih preduzeća**

Godina	Period	Stanovništvo										Nefinansijska preduzeća																															
		Depoziti u KM i depoziti sa valutnom klauzulom					Depoziti u EUR					Depoziti u stranoj valuti		Depoziti u KM i sa valutnom klauzulom					Depoziti u EUR					Depoziti u stranoj valuti																			
		Sa dogovorenim dospijećem					Sa dogovorenim dospijećem					Sa dogovorenim dospijećem	* Depoziti po viđenju (prekonoćni)	Sa dogovorenim dospijećem					Sa dogovorenim dospijećem					Sa dogovorenim dospijećem	* Depoziti po viđenju (prekonoćni)																		
		Do 1 godine	Preko 1 i do 2 godine	Preko 2 godine	* Depoziti po viđenju (prekonoćni)	Do 1 godine	Preko 1 i do 2 godine	Preko 2 godine	* Depoziti po viđenju (prekonoćni)	Do 1 godine	Preko 1 i do 2 godine			Preko 2 godine	* Depoziti po viđenju (prekonoćni)	Do 1 godine	Preko 1 i do 2 godine	Preko 2 godine	* Depoziti po viđenju (prekonoćni)	Do 1 godine	Preko 1 i do 2 godine	Preko 2 godine	* Depoziti po viđenju (prekonoćni)			Do 1 godine	Preko 1 i do 2 godine	Preko 2 godine	* Depoziti po viđenju (prekonoćni)														
Ponderisani mjesečni prosjeci																						- u procentima, na godišnjem nivou -																					
2022.	01.	0,149	0,415	0,650	0,045	0,154	0,916	0,933	0,054	0,127	0,031	0,367	0,200	...	0,018	0,148	0,875	1,092	0,006	0,049	0,161	0,343	0,661	0,035	0,215	0,906	1,054	0,053	0,190	0,031	0,207	0,208	0,696	0,014	...	0,375	...	0,017	0,049				
	02.	0,160	0,375	0,729	0,045	0,196	0,796	1,370	0,052	0,203	0,031	0,166	0,257	0,593	0,014	0,027	0,953	1,288	0,006	0,034	0,222	0,455	0,670	0,046	0,175	0,859	1,000	0,052	0,172	0,031	0,137	0,236	0,519	0,016	0,384	0,370	0,935	0,007	0,034				
	03.	0,137	0,628	0,765	0,046	0,184	0,941	1,135	0,052	0,279	0,031	0,169	0,332	0,523	0,015	0,095	0,559	...	0,006	0,028	0,197	0,552	0,835	0,046	0,214	0,737	1,204	0,055	0,133	0,031	0,102	0,247	1,032	0,016	0,130	0,612	0,876	0,007	0,026				
	04.	0,252	0,826	0,785	0,035	0,406	0,954	1,263	0,053	0,172	0,031	0,437	0,357	0,534	0,031	0,370	0,567	0,856	0,006	0,034	0,200	0,901	0,986	0,047	0,292	1,032	1,470	0,046	0,281	0,024	0,225	0,176	0,734	0,021	0,309	...	...	0,006	0,029				
	05.	0,441	0,867	1,129	0,047	0,433	1,171	1,524	0,045	0,292	0,023	0,528	0,541	0,824	0,026	0,322	...	1,682	0,006	0,057	0,445	0,986	1,426	0,047	0,450	1,242	1,544	0,044	0,311	0,023	0,434	0,643	1,535	0,025	0,457	0,983	1,554	0,006	0,037				
	06.	0,452	1,074	1,256	0,047	0,307	1,455	1,379	0,044	0,233	0,023	0,517	0,729	1,066	0,047	0,461	1,111	1,755	0,005	0,032	0,521	0,905	1,534	0,046	0,370	1,128	1,743	0,046	0,155	0,027	0,350	1,059	1,289	0,051	0,455	1,209	1,503	0,005	0,032				
	07.	0,345	1,200	1,151	0,048	0,335	1,261	1,545	0,047	0,154	0,023	0,157	0,758	...	0,047	...	1,497	1,569	0,005	0,025	2023.	01.	0,345	1,200	1,151	0,048	0,335	1,261	1,545	0,047	0,154	0,023	0,157	0,758	...	0,047	...	1,497	1,569	0,005	0,025		
	02.	0,510	0,967	1,448	0,048	0,618	1,331	1,890	0,048	0,268	0,026	0,492	0,732	1,781	0,035	0,307	1,937	1,033	0,005	0,036		02.	0,510	0,967	1,448	0,048	0,618	1,331	1,890	0,048	0,268	0,026	0,492	0,732	1,781	0,035	0,307	1,937	1,033	0,005	0,036		
	03.	0,239	0,982	1,405	0,047	0,572	1,326	1,739	0,045	0,393	0,022	0,510	1,207	1,113	0,024	0,670	1,388	1,281	0,005	0,041		03.	0,239	0,982	1,405	0,047	0,572	1,326	1,739	0,045	0,393	0,022	0,510	1,207	1,113	0,024	0,670	1,388	1,281	0,005	0,041		
	04.	0,408	1,070	1,319	0,045	0,689	1,462	1,316	0,048	0,569	0,022	0,384	1,222	1,188	0,025	0,287	1,716	1,123	0,005	0,040		04.	0,408	1,070	1,319	0,045	0,689	1,462	1,316	0,048	0,569	0,022	0,384	1,222	1,188	0,025	0,287	1,716	1,123	0,005	0,040		
	05.	0,714	1,362	1,522	0,045	0,581	1,241	1,819	0,046	0,628	0,022	0,578	1,347	1,353	0,034	0,958	1,881	0,808	0,004	0,033		05.	0,714	1,362	1,522	0,045	0,581	1,241	1,819	0,046	0,628	0,022	0,578	1,347	1,353	0,034	0,958	1,881	0,808	0,004	0,033		
Iznosi depozita (novi poslovi)																						- u hiljadama KM -																					
2022.	01.	4.688	11.448	15.192	6.296.600	11.062	34.106	25.062	2.167.145	3.963	447.844	38.869	852	...	4.734.148	18.203	18.960	5.171	1.287.822	102.118	2022.	01.	4.688	11.448	15.192	6.296.600	11.062	34.106	25.062	2.167.145	3.963	447.844	38.869	852	...	4.734.148	18.203	18.960	5.171	1.287.822	102.118		
	02.	4.522	9.455	8.937	6.176.989	9.542	28.190	25.893	2.149.503	2.824	432.624	33.982	4.312	4.050	4.617.554	...	49.934	...	1.221.880	95.687		02.	4.522	9.455	8.937	6.176.989	9.542	28.190	25.893	2.149.503	2.824	432.624	33.982	4.312	4.050	4.617.554	...	49.934	...	1.221.880	95.687		
	03.	9.612	6.974	12.805	5.850.702	25.653	33.125	32.502	2.062.502	3.832	411.826	40.220	6.160	41.303	4.570.131	1.089	35.244	9.478	1.256.150	130.871		03.	9.612	6.974	12.805	5.850.702	25.653	33.125	32.502	2.062.502	3.832	411.826	40.220	6.160	41.303	4.570.131	1.089	35.244	9.478	1.256.150	130.871		
	04.	10.970	8.043	14.407	5.929.910	23.158	25.791	20.642	2.092.672	857	417.447	14.217	1.349	28.915	4.600.766	26.024	58.211	27.474	1.142.376	103.910		04.	10.970	8.043	14.407	5.929.910	23.158	25.791	20.642	2.092.672	857	417.447	14.217	1.349	28.915	4.600.766	26.024	58.211	27.474	1.142.376	103.910		
	05.	8.445	6.679	11.122	5.991.487	13.573	27.185	22.235	2.105.434	1.432	406.944	19.811	3.857	2.287	4.607.404	10.333	21.524	...	1.223.734	128.051		05.	8.445	6.679	11.122	5.991.487	13.573	27.185	22.235	2.105.434	1.432	406.944	19.811	3.857	2.287	4.607.404	10.333	21.524	...	1.223.734	128.051		
	06.	12.860	4.004	14.675	6.108.476	20.002	26.777	34.802	2.111.892	938	416.500	34.718	12.675	14.300	4.679.023	6.366	61.924	3.847	1.197.575	141.562		06.	12.860	4.004	14.675	6.108.476	20.002	26.777	34.802	2.111.892	938	416.500	34.718	12.675	14.300	4.679.023	6.366	61.924	3.847	1.197.575	141.562		
	07.	9.886	8.991	10.097	6.338.007	17.467	26.960	26.176	2.245.059	1.776	431.907	22.668	10.401	12.854	4.562.515	10.609	21.551	28.875	1.271.081	116.285		07.	9.886	8.991	10.097	6.338.007	17.467	26.960	26.176	2.245.059	1.776	431.907	22.668	10.401	12.854	4.562.515	10.609	21.551	28.875	1.271.081	116.285		
	08.	12.484	8.222	11.381	6.586.937	22.664	30.516	30.318	2.566.482	1.308	562.877	14.904	1.809	1.940	4.955.012	15.553	...	...	1.318.728	144.293		08.	12.484	8.222	11.381	6.586.937	22.664	30.516	30.318	2.566.482	1.308	562.877	14.904	1.809	1.940	4.955.012	15.553	...	...	1.318.728	144.293		
	09.	10.218	8.029	14.310	6.706.861	23.216	33.402	41.766	2.627.652	1.802	567.888	10.398	8.297	17.112	5.032.372	8.746	...	3.577	1.360.109	159.247		09.	10.218	8.029	14.310	6.706.861	23.216	33.402	41.766	2.627.652	1.802	567.888	10.398	8.297	17.112	5.032.372	8.746	...	3.577	1.360.109	159.247		
	10.	7.138	9.186	36.302	6.715.813	10.719	35.647	41.597	2.667.930	1.830	562.128	15.521	2.683	4.622	4.908.107	30.496	3.763	11.736	1.379.443	272.390		10.	7.138	9.186	36.302	6.715.813	10.719	35.647	41.597	2.667.930	1.830	562.128	15.521	2.683	4.622	4.908.107	30.496	3.763	11.736	1.379.443	272.390		
	11.	8.362	21.634	16.108	6.567.582	13.640	40.993	41.040	2.656.170	1.113	540.130	31.569	6.232	1.161	4.700.971	35.560	10.021	11.938	1.338.011	248.344		11.	8.362	21.634	16.108	6.567.582	13.640	40.993	41.040	2.656.170	1.113	540.130	31.569	6.232	1.161	4.700.971	35.560	10.021	11.938	1.338.011	248.344		
	12.	5.877	7.610	14.596	6.498.743	23.362	39.664	39.759	2.655.705	1.157	537.828	25.805	5.906	5.436	4.653.682	28.241	52.781	25.400	1.270.533	238.166		12.	5.877	7.610	14.596	6.498.743	23.362	39.664	39.759	2.655.705	1.157	537.828	25.805	5.906	5.436	4.653.682	28.241	52.781	25.400	1.270.533	238.166		
2023.	01.	8.218	8.148	9.188	7.001.892	13.465	32.037	31.039	2.637.940	1.018	550.643	67.000	2.333	...	5.139.707	...	10.742	12.571	1.353.660	229.570	2023.	01.	8.218	8.148	9.188	7.001.892	13.465	32.037	31.039	2.637.940	1.018	550.643	67.000	2.333	...	5.139.707	...	10.742	12.571	1.353.660	229.570		
	02.	7.809	8.568	19.419	7.130.305	9.725	37.550	50.934	2.672.252	3.818	566.071	6.038	419	50.594	5.040.540	17.021	31.927	83.795	1.383.907	249.522		02.	7.809	8.568	19.419	7.130.305	9.725	37.550	50.934	2.672.252	3.818	566.071	6.038	419	50.594	5.040.540	17.021	31.927	83.795	1.383.907	249.522		
	03.	2.953	9.840	12.823	7.300.752	6.300	44.009	49.085	2.659.187	5.923	557.380	25.191	5.576	1.981	4.707.218	75.220	26.942	5.490	1.449.348	234.640		03.	2.953	9.840	12.823	7.300.752	6.300	44.009	49.085	2.659.187													

## T15: Prosječne obavezne rezerve

- u hiljadama KM -

Godina	Mjesec	Osnovica za obračun obavezne rezerve	Prosječne obavezne rezerve	Prosječan saldo računa obaveznih rezervi kod CBBiH	Razlika
1	2	3	4	5	6=5-4
2013.		15.162.241	1.290.758	3.103.865	1.813.107
2014.		15.999.278	1.370.137	3.577.824	2.207.688
2015.		16.664.525	1.432.593	3.770.500	2.337.907
2016.		20.070.713	2.007.071	4.188.236	2.181.165
2017.		21.224.853	2.122.485	4.303.340	2.180.855
2018.		23.537.084	2.353.708	5.205.234	2.851.526
2019.		25.752.968	2.575.297	5.589.021	3.013.724
2020.		26.950.173	2.695.017	5.409.751	2.714.733
2021.		28.677.192	2.867.719	6.302.482	3.434.762
2022.		30.175.606	3.017.561	6.694.300	3.676.739
2022.	01.	30.100.075	3.010.007	7.060.649	4.050.642
	02.	30.143.954	3.014.395	6.940.641	3.926.246
	03.	29.609.812	2.960.981	6.366.329	3.405.348
	04.	29.109.559	2.910.956	6.257.008	3.346.052
	05.	29.322.360	2.932.236	6.422.203	3.489.967
	06.	29.692.583	2.969.258	6.501.710	3.532.452
	07.	30.087.173	3.008.717	6.640.989	3.632.272
	08.	30.427.192	3.042.719	6.814.061	3.771.342
	09.	30.766.124	3.076.612	6.994.783	3.918.171
	10.	30.876.001	3.087.600	6.906.307	3.818.707
	11.	30.964.843	3.096.484	6.708.999	3.612.515
	12.	31.007.597	3.100.760	6.717.916	3.617.157
2023.	01.	31.429.303	3.142.930	6.752.355	3.609.425
	02.	31.245.571	3.124.557	6.536.295	3.411.738
	03.	31.306.999	3.130.700	6.237.551	3.106.851
	04.	31.276.793	3.127.679	5.980.685	2.853.006
	05.	31.481.474	3.148.147	6.117.790	2.969.643

**Napomena:**

Od 1. jula 2016. godine stopa obavezne rezerve koju primjenjuje CBBiH na osnovicu za obračun obavezne rezerve iznosi 10%. Od 1. jula 2016. godine CBBiH primjenjuje nove stope za obračun naknade na sredstva na računu rezervi banaka: Centralna banka BiH na računu rezervi komercijalne banke u obračunskom periodu ne obračunava naknadu na iznos sredstava obavezne rezerve, a na iznos sredstava iznad obavezne rezerve obračunava naknadu po stopi koja je jednaka 50% stope koju primjenjuje Evropska centralna banka na depozite komercijalnih banaka (Deposit Facility Rate). Od 1. maja 2015. godine Centralna banka obračunava naknadu banci na iznos sredstava te banke na računu rezervi kod Centralne banke u obračunskom periodu, kako slijedi:

- na iznos obavezne rezerve – prosjek EONIA-e koji je u istom periodu zabilježen na tržištu umanjen za 10 baznih poena, ili minimum nula,

- na iznos sredstava iznad obavezne rezerve – nulta stopa naknade.

Nulta stopa naknade na obavezu rezervu primjenjuje se u slučaju da je prosječna EONIA umanjena za 10 baznih poena imala negativnu vrijednost. Od 1. septembra 2014. stopa naknade se utvrđuje na osnovu ponderisanog prosjeka kamatnih stopa koje je u istom periodu na tržištu ostvarila Centralna banka na depozite investirane do mjesec dana, s tim da se na iznos obavezne rezerve obračunava 70% ili minimum nula, a na iznos sredstava iznad obavezne rezerve 90% od navedene stope ili minimum nula.

Od 1. avgusta 2011. godine stopa naknade se utvrđuje na osnovu ponderisanog prosjeka kamatnih stopa koje je u istom periodu na tržištu ostvarila Centralna banka na depozite investirane do mjesec dana, s tim da se na iznos obavezne rezerve obračunava 70%, a na iznos sredstava iznad obavezne rezerve 90% od navedene stope.

Od 1. februara 2011. g stopa obavezne rezerve na depozite i pozajmljena sredstva sa ugovorenim rokom dospijeca do jedne godine je smanjena sa 14% na 10%, dok je stopa obavezne rezerve na depozite i pozajmljena sredstva sa ugovorenim rokom dospijeca preko jedne godine ostala nepromjenjena.

Od 1. jula 2010. godine stopa naknade na iznos obavezne rezerve je promjenjena i obračunava se na osnovu prosjeka kamatne stope koju je u istom periodu ostvarila Centralna banka na "overnight" depozite, dok je stopa naknade na iznos sredstava iznad obavezne rezerve ostala nepromjenjena.

Od 1. maja 2009. god. stopa obavezne rezerve na depozite i pozajmljena sredstva sa ugovorenim rokom dospijeca preko jedne godine iznosi 7%. Od 1. aprila 2009. god. stopa naknade se utvrđuje: - na iznos sredstava koji je banka dužna da drži kao obavezne rezerve po stopi 0.50%, - na iznos sredstava iznad obavezne rezerve po stopi koja se utvrđuje na osnovu prosjeka kamatnih stopa koje je u istom periodu na tržištu ostvarila Centralna banka na depozite investirane do mjesec dana. Od 1. januara 2009. g stopa obavezne rezerve je 14% na depozite i pozajmljena sredstva sa ugovorenim rokom dospijeca do jedne godine, a 10% na depozite i pozajmljena sredstva sa ugovorenim rokom dospijeca preko jedne godine. Od 11. oktobra 2008. god. stopa obavezne rezerve je smanjena sa 18% na 14%. Od 1. januara 2008. god. stopa obavezne rezerve je povećana sa 15% na 18%.

\*Osnovicu za obračun obavezne rezerve čine depoziti i pozajmljena sredstva u domaćoj ( U KM I u KM sa valutnom klauzulom) i drugim stranim valutama izraženi u KM.



**T16: Indeks industrijske proizvodnje BiH**

		Indeks industrijske proizvodnje BiH		
		Mjesec / prethodni mjesec tekuće godine	Mjesec / isti mjesec prethodne godine	Period/ isti period prethodne godine
Godina	Mjesec			
2013.	12.	...	107,1	105,2
2014.	12.	...	98,7	100,2
2015.	12.	...	101,7	103,1
2016.	12.	...	107,5	104,4
2017.	12.	...	99,5	103,1
2018.	12.	...	97,8	101,6
2019.	12.	...	95,5	94,7
2020.	12.	...	103,2	93,6
2021.	12.	...	107,2	109,8
2022.	12.	...	96,0	100,9
2022.	01.	84,9	102,6	102,6
	02.	105,4	101,2	101,9
	03.	114,7	106,3	103,5
	04.	95,3	104,8	103,8
	05.	96,4	108,2	104,7
	06.	100,8	100,4	103,9
	07.	96,6	98,1	103,1
	08.	96,0	101,7	102,9
	09.	105,6	98,5	102,4
	10.	99,8	96,4	101,8
	11.	103,3	98,3	101,4
	12.	99,9	96,0	100,9
2023.	01.	88,5	100,1	100,1
	02.	102,2	97,0	98,5
	03.	113,3	95,8	97,5
	04.	89,7	90,1	95,6
	05.	105,3	98,4	96,1

**Izvor:**

Agencija za statistiku BiH

**T17: Indeks potrošačkih cijena za BiH**

Godina	Mjesec	Indeks potrošačkih cijena (CPI)		
		Mjesec/ prethodni mjesec tekuće godine	Mjesec/ isti mjesec prethodne godine	Period/ isti period prethodne godine
2013.	12.	...	98,6	100,0
2014.	12.	...	99,5	99,1
2015.	12.	...	98,8	99,0
2016.	12.	...	99,5	98,4
2017.	12.	...	100,7	100,8
2018.	12.	...	101,6	101,4
2019.	12.	...	100,3	100,6
2020.	12.	...	98,4	98,9
2021.	12.	...	106,3	102,0
2022.	12.	...	114,7	114,0
2022.	01.	101,0	107,0	107,0
	02.	101,5	108,1	107,5
	03.	102,8	110,2	108,4
	04.	102,4	113,2	109,6
	05.	101,1	114,4	110,6
	06.	101,4	115,8	111,5
	07.	100,7	116,7	112,2
	08.	100,2	116,7	112,8
	09.	101,2	117,3	113,3
	10.	102,1	117,4	113,7
	11.	100,2	116,3	114,0
	12.	99,4	114,7	114,0
2023.	01.	100,5	114,1	114,1
	02.	100,4	112,9	113,5
	03.	100,4	110,3	112,4
	04.	100,1	107,9	111,2
	05.	99,8	106,5	110,2

**Izvor:**

Agencija za statistiku BiH

T18: Platni bilans BiH										u milionima KM				
	2014.	2015.	2016.	2017.	2018.	2019.	2020.	2021.	2022.	Q1 2022.	Q2 2022.	Q3 2022.	Q4 2022.	Q1 2023.
<b>TEKUĆI RAČUN</b>	<b>-1.983</b>	<b>-1.458</b>	<b>-1.424</b>	<b>-1.520</b>	<b>-1.094</b>	<b>-927</b>	<b>-1.125</b>	<b>-923</b>	<b>-2.045</b>	<b>-408</b>	<b>-664</b>	<b>-279</b>	<b>-694</b>	<b>-410</b>
Roba - saldo	-7.874	-7.176	-7.089	-7.417	-7.521	-7.963	-6.268	-7.170	-10.095	-1.953	-2.456	-2.800	-2.887	-2.131
Izvoz robe	6.847	7.196	7.700	9.341	10.418	10.180	9.423	12.710	16.133	3.789	4.264	4.064	4.016	3.956
Uvoz robe	14.721	14.372	14.789	16.758	17.940	18.143	15.691	19.880	26.228	5.741	6.720	6.864	6.903	6.087
Usluge - saldo	1.698	1.951	2.118	2.329	2.612	2.797	1.493	2.571	3.625	621	763	1.228	1.014	683
Izvoz usluga	2.452	2.962	3.168	3.484	3.832	4.149	2.447	3.775	5.318	935	1.168	1.815	1.401	1.048
Uvoz usluga	754	1.012	1.051	1.154	1.220	1.352	954	1.204	1.693	314	405	587	387	365
Primarni dohodak - saldo	224	195	41	-263	-195	-60	-194	-565	-344	-70	-149	-37	-87	-6
Potražuje	955	929	929	969	1.026	1.197	882	1.016	1.215	236	288	336	355	362
Duguje	731	734	889	1.233	1.221	1.258	1.076	1.581	1.559	305	437	374	442	368
Sekundarni dohodak - saldo	3.969	3.573	3.507	3.831	4.010	4.299	3.844	4.240	4.769	994	1.179	1.331	1.266	1.043
Potražuje	4.267	3.909	3.852	4.192	4.404	4.711	4.277	4.697	5.268	1.115	1.314	1.453	1.386	1.190
Duguje	298	336	345	362	394	412	433	456	499	122	135	123	120	147
<b>KAPITALNI RAČUN</b>	<b>442</b>	<b>364</b>	<b>300</b>	<b>342</b>	<b>305</b>	<b>384</b>	<b>361</b>	<b>353</b>	<b>330</b>	<b>70</b>	<b>74</b>	<b>99</b>	<b>87</b>	<b>71</b>
Potražuje	442	364	300	342	311	386	369	353	334	71	75	100	88	74
Duguje	0	0	0	0	6	2	8	0	4	1	1	1	1	3
<b>FINANSIJSKI RAČUN</b>	<b>-1.428</b>	<b>-885</b>	<b>-817</b>	<b>-898</b>	<b>-801</b>	<b>-590</b>	<b>-864</b>	<b>-93</b>	<b>-1.220</b>	<b>-380</b>	<b>-444</b>	<b>76</b>	<b>-472</b>	<b>-319</b>
Direktne investicije	-784	-509	-550	-717	-960	-739	-630	-899	-1.149	-206	-304	-233	-406	-413
Neto finansijska aktiva	15	167	5	173	32	38	121	135	53	32	1	35	-15	14
Neto finansijska pasiva	799	675	555	890	992	777	751	1.034	1.203	238	306	268	391	427
Portfolio investicije	107	110	167	157	256	214	10	80	195	85	-105	66	150	32
Neto finansijska aktiva	36	51	99	92	254	179	-20	347	195	86	-105	66	148	32
Neto finansijska pasiva	-71	-58	-68	-64	-2	-35	-30	267	-1	1	0	0	-2	0
Financijski derivativi	0	0	1	1	-5	-1	0	1	0	0	1	2	-3	3
Neto finansijska aktiva	0	0	0	-4	-7	-12	-7	-3	-4	0	0	0	-3	0
Neto finansijska pasiva	0	0	-1	-5	-2	-11	-7	-4	-4	0	-1	-2	0	-3
Ostale investicije	-1.463	-1.366	-1.365	-1.473	-1.205	-999	-1.490	-1.970	-408	-10	-120	-484	205	953
Neto finansijska aktiva	-584	-417	-294	-690	286	-12	-217	-103	802	47	342	-154	567	652
Valuta i depoziti	-598	-366	-316	-547	-59	-28	-265	-212	465	-36	244	-249	507	538
Zajmovi	-23	-80	-74	-289	223	-90	-14	-32	117	43	41	15	19	78
Osiguranje i penzije	9	-75	20	20	30	22	25	37	38	10	12	13	4	-8
Trgovinski krediti i avansi	86	92	81	100	98	73	60	117	154	35	39	42	38	36
Ostala finansijska aktiva	-59	12	-4	26	-6	10	-24	-12	27	-4	7	25	0	9
Neto finansijska pasiva	878	950	1.070	783	1.491	987	1.273	1.867	1.211	57	462	330	361	-301
Valuta i depoziti	-281	-58	-107	69	393	75	-811	-286	-145	-89	-9	-68	21	-281
Zajmovi	645	522	698	127	463	318	1.490	750	291	-102	166	141	85	-276
Osiguranje i penzije	17	-8	-4	-5	-10	-10	-5	-5	-8	-2	-1	-3	-2	-2
Trgovinski krediti i avansi	526	523	487	582	618	619	582	795	1.073	233	273	294	273	241
Ostala finansijska pasiva (uključujući i SDR)	-29	-28	-3	10	27	-15	16	613	0	18	34	-35	-16	17
Rezervna aktiva	712	881	930	1.136	1.114	935	1.246	2.695	142	-250	85	725	-418	-894
Monetarno zlato	0	0	0	0	0	0	0	0	-162	-28	0	0	-133	0
Valuta i depoziti	-36	-1.121	2.033	-230	253	238	549	441	4.432	-31	535	1.579	2.350	-379
Vrijednosni papiri	766	2.004	-1.102	1.367	860	699	696	2.254	-4.126	-191	-449	-854	-2.633	-517
Ostala rezervna aktiva	-17	-1	-1	-1	1	-2	1	0	-2	0	-1	0	-1	1
<b>NETO GREŠKE I PROPUSTI</b>	<b>113</b>	<b>209</b>	<b>306</b>	<b>281</b>	<b>-12</b>	<b>-46</b>	<b>-101</b>	<b>477</b>	<b>495</b>	<b>-42</b>	<b>146</b>	<b>255</b>	<b>135</b>	<b>20</b>

**Napomena:**

Platni bilans BiH urađen je u skladu sa metodologijom MMF-a (Priručnik za platni bilans i međunarodnu investicijsku poziciju, šesto izdanje – BPM6). Detaljnija metodološka objašnjenja se nalaze na web stranici, [www.cbbh.ba/](http://www.cbbh.ba/) pod statistika.

## T19: Međunarodna investicijska pozicija (MIP)

u milionima KM

	2014.	2015.	2016.	2017.	2018.	2019.	2020.	2021.	Q1 2022.	Q2 2022.	Q3 2022.	Q4 2022.	Q1 2023.
<b>NETO POZICIJA</b>	<b>-15.509</b>	<b>-15.692</b>	<b>-15.282</b>	<b>-14.545</b>	<b>-14.100</b>	<b>-13.172</b>	<b>-12.098</b>	<b>-11.918</b>	<b>-12.039</b>	<b>-12.415</b>	<b>-12.214</b>	<b>-12.304</b>	<b>-12.048</b>
<b>AKTIVA</b>	<b>13.983</b>	<b>14.597</b>	<b>15.816</b>	<b>17.045</b>	<b>19.326</b>	<b>21.021</b>	<b>22.309</b>	<b>25.094</b>	<b>24.859</b>	<b>25.029</b>	<b>25.778</b>	<b>25.890</b>	<b>25.889</b>
Direktne investicije	708	878	933	1.157	1.268	1.245	1.365	1.477	1.512	1.513	1.548	1.533	1.547
Vlasnički vrijednosni papiri i dionice u investicionim fondovima	299	362	370	427	468	622	736	789	824	843	877	885	891
Zaduženje (razni dužnički instrumenti)	410	516	562	730	799	623	629	688	688	670	671	648	656
Portfolio investicije	569	582	674	764	1.018	1.203	1.180	1.519	1.604	1.499	1.565	1.710	1.801
Vlasnički vrijednosni papiri i dionice u investicionim fondovima	31	33	39	44	41	39	38	82	82	82	82	82	106
Zaduženje (razni dužnički instrumenti)	538	550	635	720	977	1.164	1.141	1.437	1.522	1.417	1.483	1.628	1.695
Finansijski derivativi	0	0	2	0	0	1	0	0	1	0	0	0	0
Ostale investicije	4.880	4.530	4.677	4.509	5.415	5.975	5.896	5.749	5.786	6.118	6.144	6.579	7.330
Ostali vlasnički kapital	48	52	48	52	54	53	61	54	53	53	53	53	63
Valuta i Depoziti	2.982	2.870	3.127	3.191	3.952	4.350	4.297	4.214	4.214	4.483	4.456	4.859	5.435
Zajmovi	311	232	158	176	249	210	196	207	245	287	302	320	398
Osiguranje, penzije i ostali standardizovani sistemi osiguranja	110	88	87	92	89	94	105	108	111	109	109	109	150
Trgovinski krediti i avansi	1.201	1.026	990	943	1.021	1.199	1.195	1.129	1.124	1.139	1.154	1.173	1.183
Ostala potraživanja/obaveze	228	262	267	55	49	69	40	36	39	47	70	65	102
Rezervna aktiva	7.826	8.606	9.531	10.614	11.626	12.598	13.869	16.349	15.957	15.899	16.521	16.068	15.210
Valuta i depoziti	2.182	1.132	3.165	2.935	3.188	3.426	3.975	4.416	4.384	4.919	6.498	8.847	8.468
Vrijednosni papiri	5.384	7.288	6.158	7.474	8.225	8.917	9.601	11.630	11.269	10.682	9.730	7.061	6.569
Ostala rezervna aktiva	260	186	208	205	212	254	292	304	303	298	293	160	172
<b>PASIVA</b>	<b>29.492</b>	<b>30.290</b>	<b>31.098</b>	<b>31.590</b>	<b>33.426</b>	<b>34.193</b>	<b>34.407</b>	<b>37.012</b>	<b>36.898</b>	<b>37.443</b>	<b>37.993</b>	<b>38.194</b>	<b>37.937</b>
Direktne investicije	12.253	13.063	13.382	14.166	14.957	15.535	15.609	16.546	16.585	16.708	16.973	17.336	17.714
Vlasnički vrijednosni papiri i dionice u investicionim fondovima	8.449	9.516	9.698	10.517	11.364	11.663	12.070	14.032	13.951	14.044	14.307	14.550	14.860
Zaduženje (razni dužnički instrumenti)	3.803	3.547	3.684	3.649	3.592	3.872	3.539	2.513	2.634	2.664	2.667	2.786	2.854
Portfolio investicije	474	349	299	240	246	207	178	417	391	419	426	425	425
Vlasnički vrijednosni papiri i dionice u investicionim fondovima	118	56	79	93	98	99	110	108	109	109	109	108	108
Zaduženje (razni dužnički instrumenti)	355	293	220	147	148	107	69	308	282	309	317	317	317
Finansijski derivativi	0	0	2	0	0	1	2	0	0	2	4	0	1
Ostale investicije	16.766	16.878	17.416	17.184	18.223	18.451	18.617	20.050	19.921	20.315	20.589	20.433	19.798
Ostali vlasnički kapital	50	47	26	29	36	47	48	78	78	78	78	77	77
Valuta i Depoziti	1.653	1.595	1.489	1.554	2.751	2.825	2.015	1.730	1.642	1.633	1.566	1.582	1.305
Zajmovi	12.310	12.632	13.074	12.890	12.494	12.527	13.369	14.192	14.175	14.499	14.825	14.708	14.307
Osiguranje, penzije i ostali standardizovani sistemi osiguranja	17	18	19	22	23	24	27	30	31	30	30	31	34
Trgovinski krediti i avansi	2.284	2.119	2.341	2.243	2.435	2.550	2.684	2.911	2.868	2.894	2.896	2.916	2.936
Ostale obaveze	76	68	65	73	102	88	101	104	118	154	119	102	132
Specijalna prava vučenje (Neto stvorene finansijske obaveze)	375	401	401	374	382	389	373	1.005	1.009	1.027	1.075	1.017	1.007

**Napomena:**

Međunarodna investiciona pozicija (MIP) za BiH kompilirana je u skladu sa najnovijom metodologijom Međunarodnog monetarnog fonda za kompilaciju statistike platnog bilansa (BOP) i međunarodne investicione pozicije, šesto izdanje (BPM6). Kompilacija međunarodne investicione pozicije uključuje i redovnu godišnju reviziju prethodno objavljenih podataka za tri godine unazad, u skladu s najnovijim dostupnim izvornim podacima. Skraćena verzija primijenjene metodologije za kompilaciju IIP za BiH dostupna je na web stranici CBBiH.

T20: Vanjskotrgovinska razmjena BiH						u milionima KM
Godina	Mjesec	Izvoz robe	Uvoz robe	Saldo izvoza i uvoza robe	Pokrivenost uvoza izvozom u %	
1	2	3	4	5=(3-4)	6=(3/4)*100	
2013.		8.380	15.170	-6.790	55,2	
2014.		8.682	16.199	-7.518	53,6	
2015.		8.987	15.852	-6.865	56,7	
2016.		9.418	16.161	-6.743	58,3	
2017.		11.055	18.186	-7.130	60,8	
2018.		11.900	19.274	-7.374	61,7	
2019.		11.493	19.499	-8.006	58,9	
2020.		10.521	16.886	-6.365	62,3	
2021.		14.274	21.597	-7.323	66,1	
2022.		17.974	28.636	-10.663	62,8	
2022.	01.	1.322	1.713	-391	77,2	
	02.	1.376	2.073	-698	66,3	
	03.	1.596	2.515	-919	63,5	
	04.	1.610	2.371	-761	67,9	
	05.	1.608	2.427	-819	66,2	
	06.	1.577	2.603	-1.026	60,6	
	07.	1.460	2.475	-1.014	59,0	
	08.	1.342	2.350	-1.008	57,1	
	09.	1.636	2.651	-1.015	61,7	
	10.	1.522	2.527	-1.005	60,2	
	11.	1.519	2.481	-963	61,2	
	12.	1.407	2.451	-1.044	57,4	
2023.	01.	1.401	1.844	-443	76,0	
	02.	1.480	2.153	-673	68,8	
	03.	1.519	2.545	-1.027	59,7	
	04.	1.400	2.252	-852	62,2	
	05.	1.454	2.369	-915	61,4	

**Napomena:**

Korišteni su najnoviji podaci Agencije za statistiku Bosne i Hercegovine o vrijednosti izvoza i uvoza robe po specijalnom sistemu trgovine i nisu uključena prilagođenja obuhvata i vrijednosti koja se rade u svrhu izvještavanja o platnom bilansu.

T21: Izvoz robe po zemljama destinacije											u hiljadama KM	
Godina	Mjesec	Njemačka	Hrvatska	Italija	Srbija	Slovenija	Austrija	Turska	Crna Gora	Ostale zemlje	Ukupno	
2013.		1.310.844	1.194.637	1.003.294	766.745	686.503	687.565	174.625	270.745	2.285.317	8.380.275	
2014.		1.317.490	955.047	1.195.438	800.690	697.785	755.827	234.392	293.818	2.431.255	8.681.742	
2015.		1.412.906	925.166	1.214.930	770.695	748.870	743.062	354.630	262.844	2.554.212	8.987.315	
2016.		1.479.411	985.360	1.131.096	822.846	807.200	730.590	401.047	240.751	2.819.806	9.418.109	
2017.		1.595.704	1.284.200	1.209.035	1.093.685	973.397	899.235	431.094	352.507	3.216.524	11.055.383	
2018.		1.741.537	1.464.002	1.352.791	1.251.474	1.057.052	1.020.991	323.223	402.113	3.287.069	11.900.251	
2019.		1.675.709	1.399.922	1.300.534	1.308.885	1.006.226	1.089.881	292.554	407.303	3.011.551	11.492.564	
2020.		1.630.844	1.362.907	1.015.184	1.152.068	954.078	1.005.509	314.249	293.645	2.792.675	10.521.159	
2021.		2.137.576	1.864.306	1.608.291	1.722.477	1.219.184	1.284.935	358.064	394.449	3.684.248	14.273.529	
2022.		2.666.194	2.676.624	1.991.386	2.363.435	1.421.819	1.710.354	311.638	576.469	4.255.821	17.973.740	
2022.	01.	202.932	204.123	156.137	185.373	95.755	109.074	24.633	51.629	292.644	1.322.299	
	02.	221.388	194.430	158.922	189.138	105.310	118.545	24.865	41.938	321.084	1.375.620	
	03.	237.971	224.334	178.014	215.198	128.618	146.106	31.897	50.597	383.265	1.596.000	
	04.	233.332	244.220	185.495	213.482	128.528	140.357	31.306	53.202	379.655	1.609.578	
	05.	221.049	254.621	196.510	222.706	126.119	147.829	26.004	57.403	355.317	1.607.557	
	06.	222.860	219.813	196.954	222.178	124.215	158.929	23.940	40.372	367.309	1.576.571	
	07.	221.382	214.002	203.043	176.352	112.167	142.417	19.657	33.885	337.502	1.460.408	
	08.	204.002	218.864	100.539	180.427	104.280	145.104	20.829	58.616	309.457	1.342.116	
	09.	226.222	273.832	163.817	191.870	124.224	162.654	27.350	47.200	418.779	1.635.948	
	10.	235.076	208.637	155.124	186.477	134.382	154.514	31.175	55.981	360.754	1.522.119	
	11.	245.020	212.984	155.567	175.442	132.692	159.417	22.135	39.167	376.130	1.518.554	
	12.	194.959	206.766	141.262	204.792	105.530	125.410	27.846	46.479	353.927	1.406.969	
2023.	01.	219.192	211.665	122.376	201.239	110.626	140.232	18.807	50.500	326.010	1.400.648	
	02.	236.076	238.469	127.886	183.373	115.867	144.112	22.768	72.319	339.391	1.480.262	
	03.	245.909	251.369	130.514	187.709	126.654	160.403	30.022	58.355	327.850	1.518.784	
	04.	229.444	230.867	103.465	176.073	112.489	143.085	27.265	70.452	306.916	1.400.056	
	05.	237.309	219.057	136.752	155.225	123.376	159.475	25.407	53.531	344.113	1.454.246	

**Napomena:**

Kriterij za prikazivanje pojedinačnih zemalja je učešće izvoza iz te zemlje u ukupnom izvozu BiH u trogodišnjem periodu (2016., 2017., 2018. g).

U skladu s navedenim, sve zemlje sa učešćem većim od 3,0% iskazane su pojedinačno, dok su ostale zemlje uključene u kategoriju Ostale zemlje.

T22: Uvoz robe po zemljama porijekla												u hiljadama KM	
Godina	Mjesec	Njemačka	Italija	Srbija	Hrvatska	Kina	Slovenija	Ruska Federacija	Turska	Austrija	Ostale zemlje	Ukupno	
2013.		1.734.842	1.482.256	1.485.608	1.956.353	914.082	754.344	1.505.995	493.202	521.188	4.321.922	15.169.792	
2014.		1.869.564	1.653.565	1.629.521	1.851.693	1.359.548	763.235	1.292.467	582.203	532.109	4.665.372	16.199.278	
2015.		1.914.123	1.758.287	1.728.431	1.673.068	1.091.670	773.503	910.072	644.698	560.859	4.797.152	15.851.863	
2016.		1.998.877	1.899.582	1.828.142	1.617.713	1.091.966	831.403	729.427	687.349	556.399	4.920.158	16.161.014	
2017.		2.103.758	2.062.127	2.029.997	1.828.432	1.186.073	912.704	907.315	766.728	618.743	5.769.765	18.185.642	
2018.		2.297.072	2.170.785	2.070.768	1.915.158	1.339.232	917.011	892.371	874.490	672.990	6.124.091	19.273.968	
2019.		2.337.802	2.333.081	2.150.219	2.020.597	1.449.423	906.606	451.193	964.624	721.547	6.163.492	19.498.584	
2020.		2.074.858	1.949.017	1.895.718	1.523.371	1.355.872	840.875	359.084	896.725	682.570	5.308.196	16.886.285	
2021.		2.566.643	2.600.538	2.427.344	1.922.537	1.702.427	984.015	629.494	1.269.716	823.775	6.670.410	21.596.900	
2022.		2.992.889	3.540.600	3.057.570	2.844.749	2.327.506	1.113.095	658.099	1.675.148	1.003.269	9.423.523	28.636.447	
2022.	01.	173.385	187.991	160.979	146.152	154.540	71.109	57.203	100.176	60.878	600.723	1.713.135	
	02.	232.016	224.556	228.775	179.214	166.259	85.423	62.580	128.277	79.394	686.868	2.073.362	
	03.	265.613	290.343	302.350	235.261	188.069	106.368	53.284	148.915	93.167	831.396	2.514.767	
	04.	249.976	283.032	260.778	214.958	164.583	97.317	48.875	165.625	91.913	793.825	2.370.882	
	05.	243.291	312.576	266.939	234.998	186.041	93.514	54.833	141.287	87.557	805.655	2.426.692	
	06.	250.729	318.877	280.914	261.035	196.371	103.467	56.611	160.894	91.361	882.407	2.602.668	
	07.	255.437	353.235	237.625	269.702	197.554	98.391	60.809	118.631	85.906	797.449	2.474.738	
	08.	236.764	254.900	268.715	280.892	203.959	77.730	52.667	138.696	70.641	765.401	2.350.365	
	09.	270.424	333.286	285.379	303.870	240.733	103.272	69.104	141.229	93.977	809.376	2.650.649	
	10.	283.686	356.414	272.166	259.905	213.623	95.333	27.862	144.955	82.793	790.712	2.527.449	
	11.	261.982	303.470	249.403	248.115	215.016	87.615	35.092	143.369	88.439	848.612	2.481.113	
	12.	269.587	321.918	243.548	210.646	200.759	93.555	79.178	143.092	77.244	811.101	2.450.627	
2023.	01.	201.251	220.343	172.589	181.840	154.128	73.667	43.520	105.510	70.979	620.051	1.843.879	
	02.	260.523	303.503	204.533	172.766	183.916	86.442	37.818	115.416	79.121	708.987	2.153.027	
	03.	301.631	372.144	276.491	175.988	210.520	107.756	47.310	146.176	96.611	810.850	2.545.476	
	04.	264.275	317.548	237.784	139.710	203.656	92.493	45.550	128.403	83.053	739.856	2.252.330	
	05.	271.338	303.430	243.203	153.033	238.685	95.276	56.854	138.822	90.342	778.195	2.369.180	

**Napomena:**

Kriterij za prikazivanje pojedinačnih zemalja je učešće uvoza iz te zemlje u ukupnom uvozu BiH u trogodišnjem periodu (2016., 2017., 2018. godine). U skladu s navedenim, sve zemlje sa učešćem većim od 3,0% iskazane su pojedinačno, dok su ostale zemlje uključene u kategoriju Ostale zemlje.

**T23: Pregled prosječnih srednjih kurseva KM**

Godina	Mjesec	EMU	Hrvatska	Češka R.	Mađarska	Japan	Švicarska	Turska	V. Britanija	SAD	Kina	Srbija
		EUR	HRK	CZK	HUF	JPY	CHF	TRY	GBP	USD	CNY	RSD
		1	100	1	100	100	1	1	1	1	1	100
2013.		1,955830	25,806786	0,075328	0,658705	1,512911	1,589326	0,775940	2,304432	1,473557	0,239647	1,729721
2014.		1,955830	25,619449	0,071033	0,633710	1,393940	1,610337	0,673375	2,426325	1,474019	0,239264	1,668863
2015.		1,955830	25,688577	0,071687	0,631327	1,456462	1,832914	0,650180	2,694477	1,762605	0,280568	1,619915
2016.		1,955830	25,960428	0,072346	0,627987	1,628845	1,794449	0,586378	2,396405	1,768011	0,266189	1,588875
2017.		1,955830	26,205454	0,074317	0,632480	1,546889	1,761597	0,476205	2,232882	1,735482	0,256628	1,611317
2018.		1,955830	26,365492	0,076267	0,613697	1,500585	1,693763	0,351884	2,210985	1,657498	0,250633	1,653621
2019.		1,955830	26,365089	0,076197	0,601572	1,603053	1,758109	0,307940	2,230125	1,747204	0,252963	1,659447
2020.		1,955830	25,946780	0,074002	0,557563	1,607387	1,827419	0,247515	2,201320	1,716607	0,248658	1,663431
2021.		1,955830	25,977234	0,076253	0,545671	1,506596	1,808910	0,191301	2,274685	1,653851	0,256382	1,663495
2022.		1,955830	25,957036	0,079629	0,501501	1,420249	1,948176	0,113256	2,294933	1,860152	0,276500	1,665037
2022.	01.	1,955830	25,996011	0,079827	0,543995	1,504506	1,882231	0,127251	2,341072	1,728160	0,271877	1,663345
	02.	1,955830	25,962189	0,080109	0,548653	1,495972	1,867587	0,126492	2,333614	1,723864	0,271704	1,663296
	03.	1,955830	25,836210	0,078092	0,518531	1,501361	1,910814	0,121573	2,341104	1,776058	0,279958	1,662095
	04.	1,955830	25,875006	0,080084	0,522686	1,433318	1,914754	0,122507	2,339109	1,802198	0,280796	1,661349
	05.	1,955830	25,951530	0,079107	0,509405	1,436617	1,891062	0,119065	2,302850	1,850825	0,276553	1,663469
	06.	1,955830	25,991757	0,079122	0,492441	1,384156	1,908744	0,108736	2,283569	1,848738	0,276240	1,665462
	07.	1,955830	26,008840	0,079496	0,485134	1,404683	1,979336	0,110157	2,299766	1,918855	0,285061	1,666040
	08.	1,955830	26,028995	0,079613	0,486818	1,429335	2,019274	0,106979	2,315582	1,929271	0,283948	1,666605
	09.	1,955830	26,000744	0,079611	0,485704	1,382979	2,026399	0,107735	2,240012	1,971803	0,281512	1,666985
	10.	1,955830	25,976881	0,079734	0,467406	1,355352	2,002431	0,107293	2,243115	1,994232	0,277561	1,667177
	11.	1,955830	25,932866	0,080256	0,481296	1,347817	1,986095	0,103151	2,250632	1,919565	0,267564	1,667259
	12.	1,955830	25,923001	0,080562	0,479734	1,369943	1,982983	0,099057	2,250369	1,848342	0,264763	1,667226
2023.	01.	1,955830		0,081594	0,493759	1,391460	1,965054	0,096833	2,216435	1,818750	0,267412	1,666536
	02.	1,955830		0,082464	0,507182	1,376882	1,973557	0,096812	2,207511	1,824700	0,267086	1,666960
	03.	1,955830		0,082578	0,507819	1,369219	1,975767	0,096431	2,218829	1,831257	0,265449	1,667151
	04.	1,955830		0,083430	0,520434	1,339173	1,984199	0,092329	2,220998	1,784811	0,259269	1,667605
	05.	1,955830		0,082933	0,524764	1,314185	2,004371	0,091180	2,244923	1,797649	0,257563	1,667612

**Napomena:**

Od 01.01.2023. godine, zbog uvođenja eura kao službene valute Republike Hrvatske, se prestaje iskazivati prosječni kurs za hrvatsku kunu (HRK).



IZDAVAČ

Centralna banka Bosne i Hercegovine

Maršala Tita 25, 71000 Sarajevo

Tel. + 387 33 278 100, 663 630

[www.cbbh.ba](http://www.cbbh.ba)

e-mail: [contact@cbbh.ba](mailto:contact@cbbh.ba)

---

Publikovanje i umnožavanje u obrazovne i nekomercijalne svrhe je  
*dozvoljeno uz saglasnost izdavača.*