



Mjesečni ekonomski pregled

AVGUST
2020

CENTRALNA BANKA BOSNE I HERCEGOVINE
URED VODEĆEG EKONOMISTE

MJESEČNI EKONOMSKI PREGLED
AVGUST 2020.

SADRŽAJ

UVODNI SAŽETAK	4
G01: Mjesečne promjene indirektnih poreza	5
G02: Prihod od PDV-a	5
G03: Uvoz prema glavnim grupama proizvoda	5
G04: Kretanje cijene nafte na svjetskom tržištu	6
G05: Izvoz prema glavnim trgovinskim partnerima	6
G06: Izvoz prema glavnim grupama proizvoda, godišnje stope rasta	6
G07: Godišnja promjena industrijske proizvodnje za prvih osam mjeseci	7
G08: Godišnja promjena prosječnih potrošačkih cijena za prvih osam mjeseci	7
G09: Godišnje promjene cijena odjeće i obuće u odabranim zemljama	7
G10: Zaduženost generalne vlade kod komercijalnih banaka, godišnje promjene	8
G11: Emisija dvanaestomjesečnih trezorskih zapisa Republike Srpske	8
G12: Depoziti u bh. bankama	8
G13: Krediti u bankarskom sektoru Bosne i Hercegovine	9
G14: Računi rezervi banaka kod CBBiH i implicitna stopa	9
G15: Devizne rezerve CBBiH	9
G16: Rezervni novac i monetarna multiplikacija	10
G17: Tržište dionica u Evropskoj uniji	10
G18: Konsolidovani bilans eurosistema, aktiva	10
STATISTIČKI DODATAK	11
Uredništvo:	
- dr. Belma Čolaković	
- mr. Elma Hasanović	

UVODNI SAŽETAK

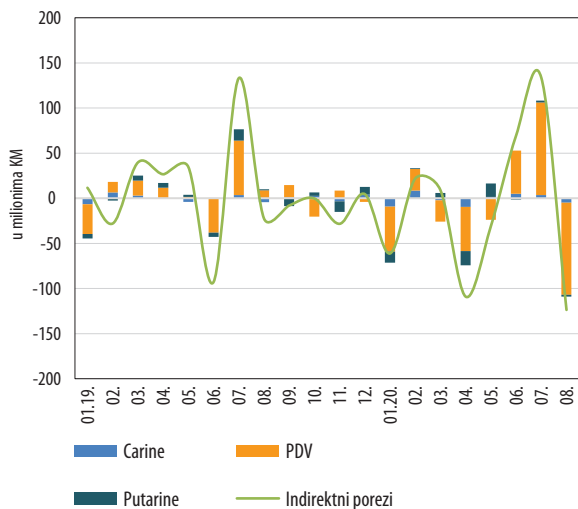
U avgustu je zabilježen značajan pad prihoda po osnovu indirektnih poreza u BiH, predvođen padom prihoda od PDV-a (grafikon 1). Osnovni razlozi snažnog pada prihoda od PDV-a su smanjena domaća potražnja uz veliki pad uvoza, kao i značajan rast povrata PDV-a po osnovu međunarodnih projekata (grafikon 2). Vrijednost uvozne robe najviše je smanjena kod roba mineralnog porijekla i transportnih sredstava, a najmanje prehrambenih proizvoda i proizvoda hemijske industrije u prvih osam mjeseci tekuće godine (grafikon 03). Istovremeno je i pad cijena nafte uticao na smanjenje vrijednosti uvoza (grafikon 04). Bh. izvoz po zemljama znatno zavisi od stanja ekonomija glavnih trgovinskih partnera, te je najveći pad izvoza zabilježen prema italijanskom tržištu u prvih osam mjeseci (grafikon 05). Prema glavnim grupama proizvoda, najveći pad izvoza je registrovan kod baznih metala, a najblaži pad kod izvoza namještaja (grafikon 06). I dalje se bilježi snažan pad industrijske proizvodnje u BiH, koji je ponajviše determinisan padom prerađivačke industrije (grafikon 07). U domaćoj ekonomiji su prisutni izuzetno snažni deflatorski pritisci, usljed izraženog pada cijena prevoza te cijena odjeće i obuće, čiji je pad značajno veći nego u okruženju (grafikoni 08 i 09).

Zbog nedostajućih sredstva u budžetu, entitetske vlade se zadužuju na domaćem tržištu (grafikon 10). Troškovi finansiranja kratkoročnog duga Republike Srpske su znatno viši, kao i rizičnost ulaganja, u odnosu na Federacije BiH (grafikon 11).

U bh. bankama nastavljen je rast ukupnih depozita, uz vrlo slabu kreditnu aktivnost, prvenstveno prema nefinansijskim preduzećima (grafikoni 12 i 13). Banke i dalje drže značajan iznos sredstava iznad obavezne rezerve, a s druge strane devizne rezerve rastu (grafikoni 14 i 15). U avgustu je zabilježeno povećanje rezervnog novca usljed povećanja depozita kod monetarnih vlasti kao i povećanja gotovine izvan monetarnih vlasti (grafikon 16).

Evropsko tržište dionica je poraslo nakon pada sredinom marta, ali je i dalje indeks nizak u odnosu na prošlu godinu (grafikon 17). ECB će nastaviti da provodi neto kupovinu u sklopu programa kupovine vrijednosnih papira (grafikon 18).

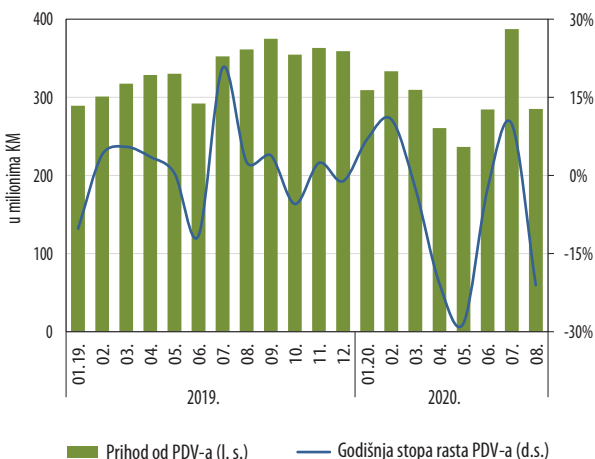
G01: Mjesečne promjene indirektnih poreza



Izvor: Uprava za indirektno oporezivanje

U avgustu je došlo do značajnog pogoršanja u naplati prihoda od indirektnih poreza. U tekućem mjesecu je naplaćeno 467,6 miliona KM, što je za 122,8 miliona KM manje u odnosu na isti mjesec prethodne godine (20,8%). Pad prihoda je zabilježen u svim kategorijama indirektnih poreza. Prihodi od PDV-a su značajno smanjeni kao rezultat ekonomskog šoka (COVID-19), praćeni restrikcijama rada u različitim sektorima, kao i smanjenjem kupovne moći stanovništva. U prvih osam mjeseci prikupljeno je 3,87 milijardi KM, što je za 406,8 (10,5%) miliona KM manje u odnosu na isti period prethodne godine.

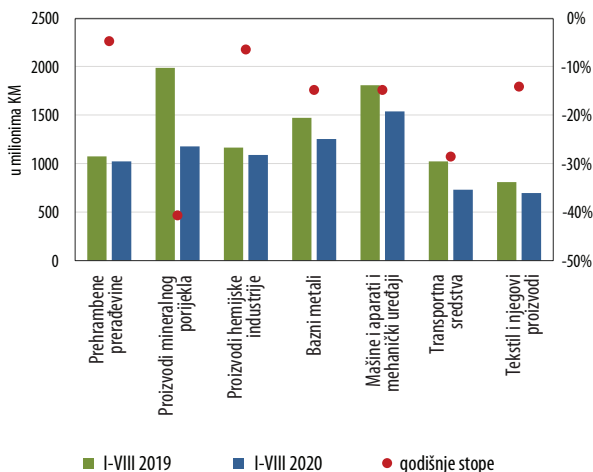
G02: Prihod od PDV-a



Izvor: Uprava za indirektno oporezivanje

Nakon kratkotrajnog oporavka naplate prihoda od PDV-a u prethodnom mjesecu, u avgustu je došlo do ponovnog pogoršanja. Glavni razlog snažnog pada prihoda od PDV-a su veliki pad uvoza, kao i značajan rast povrata PDV-a po osnovu međunarodnih projekata. Zbog zadržavanja restrikcija ulaska u BiH, izostao je dolazak većeg dijela dijaspore koja bi inače pozitivno doprinijela rastu potrošnje, a samim tim i boljoj naplati prihoda. U prvih osam mjeseci prikupljeno je 2,41 milijarda KM, što je za 165,3 miliona KM manje u odnosu na isti period prethodne godine.

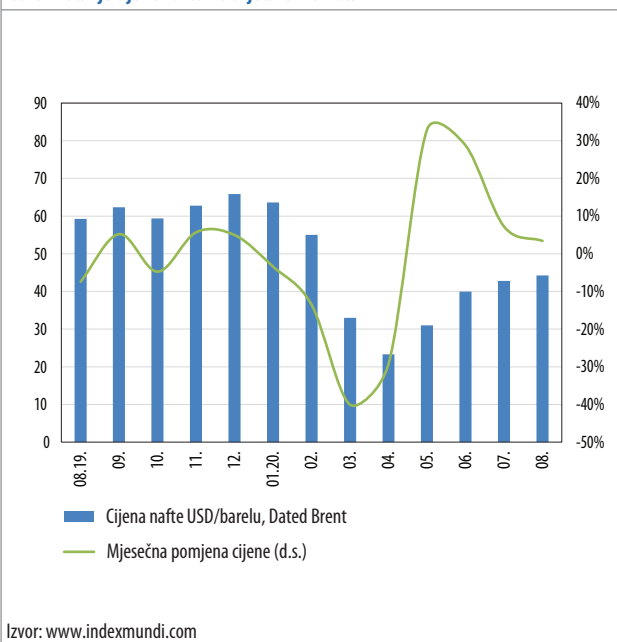
G03: Uvoz prema glavnim grupama proizvoda



Izvor: BHAS

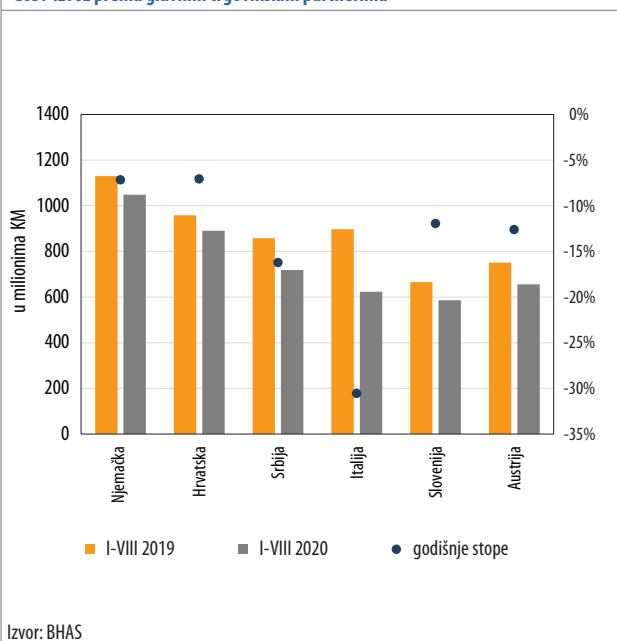
Za prvih osam mjeseci vrijednost ukupnog uvoza je iznosila 10,84 milijarde KM. Uvoz se, u odnosu na isti period prethodne godine, smanjio za 17,0%. Sve glavne grupe proizvoda su zabilježile značajno smanjenje uvoza. Najznačajnije smanjenje uvoza je zabilježeno kod proizvoda mineralnog porijekla (-40,6%), gdje je došlo do smanjenja uvezene količine, dok je istovremeno i pad cijena nafte uticao na ovakvo smanjenje uvoza. Uvoz transportnih sredstava je takođe zbog značajno smanjenje tražnje na godišnjem nivou niži za 28,5%. Uvoz proizvoda prehrambene industrije je zabilježio najmanje smanjenje (-4,8%) i proizvodi hemijske industrije (-6,5%).

G04: Kretanje cijene nafte na svjetskom tržištu



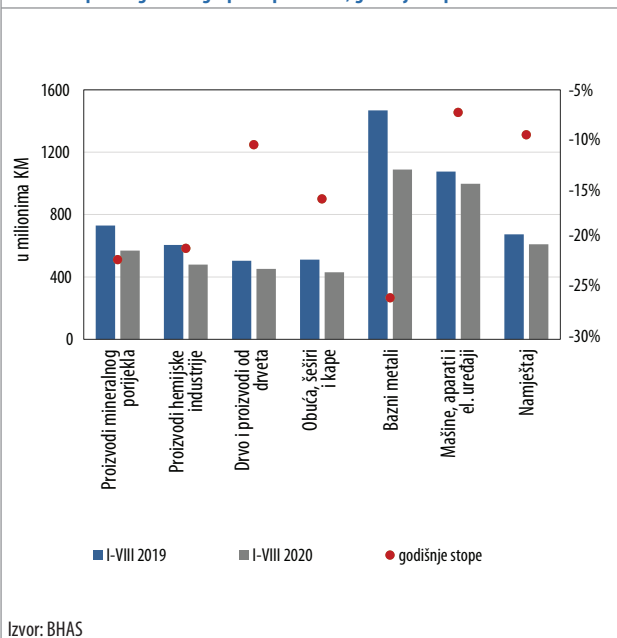
Nakon vrtoglavog pada cijena nafte u martu i aprilu (pad potražnje i prevelika ponuda ovog energenta) izazvane pandemijom Covid-19, u maju i junu je došlo do blagoga oporavka cijena, jer su glavni proizvođači nafte uspjeli da postignu dogovor o smanjenju proizvodnje. U ljetnim mjesecima uglavnom nije bilo potpunog zaključavanja ekonomija te je postojao optimizam vezano za oporavak svjetske ekonomije, što je donekle uticalo na rast cijena nafte.

G05: Izvoz prema glavnim trgovinskim partnerima



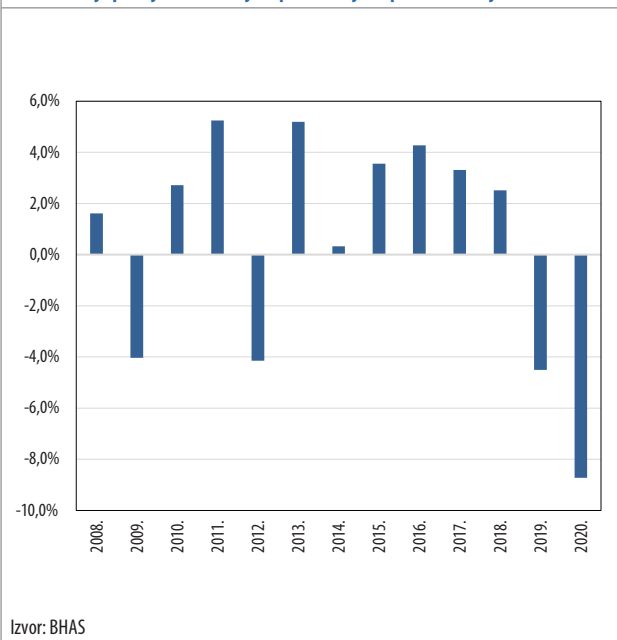
Izvoz prema glavnim trgovinskim partnerima pokazuje da je tražnja za našim izvoznim proizvodima u Njemačku i Hrvatsku zabilježila najmanje smanjenje (-7,1% i -7,0% respektivno). Izvoz u Sloveniju, Srbiju i Austriju pokazuje da se ova tržišta oporavljaju sporije u smislu tražnje za našim proizvodima, dok je najveće smanjenje izvoza po zemljama glavnim trgovinskim partnerima zabilježeno za Italiju (-30,5%)

G06: Izvoz prema glavnim grupama proizvoda, godišnje stope rasta



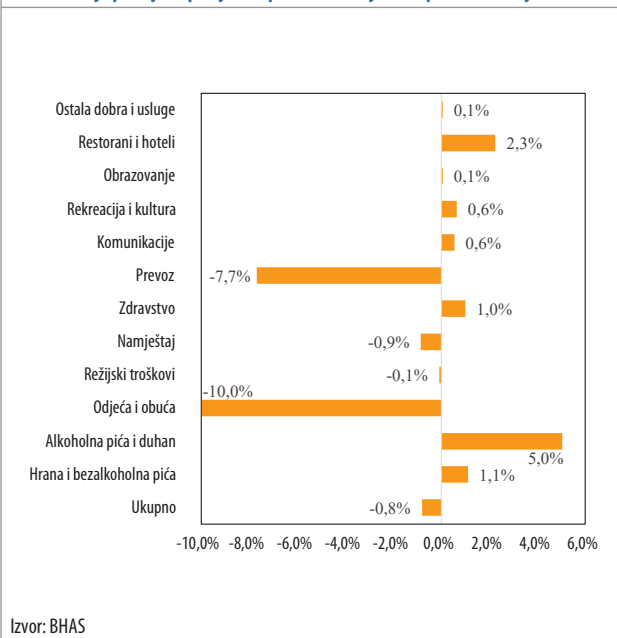
Za prvih osam mjeseci 2020. godine izvezeno je ukupno robe u vrijednosti od 6,60 milijardi KM. Izvoz je u odnosu na prvih osam mjeseci prethodne godine smanjen za 14,0%. Prema glavnim grupama proizvoda, najveći pad izvoza je registrovan kod baznih metala (-25,8%) i proizvoda mineralnog porijekla (-22,0%). Nešto blaži pad je zabilježen kod izvoza namještaja (-9,5%) i mašina aparata i električnih uređaja (-7,2%).

G07: Godišnja promjena industrijske proizvodnje za prvih osam mjeseci



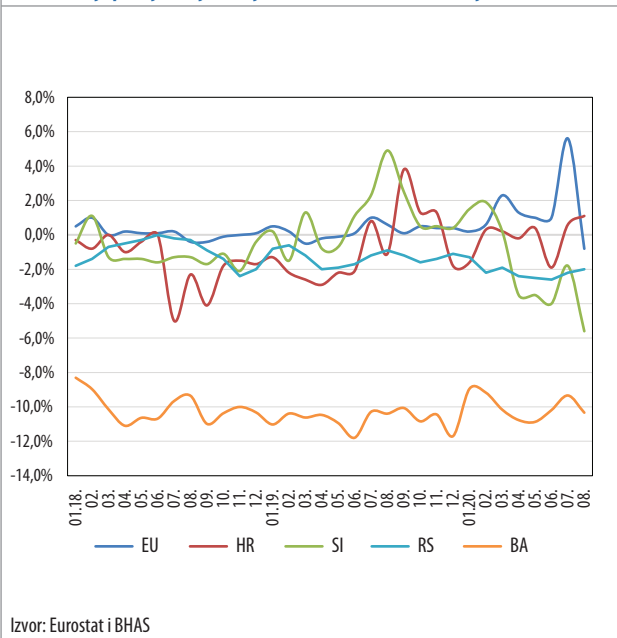
Nakon što je u prethodnoj godini zabilježen najizraženiji pad industrijske proizvodnje u okruženju, kao rezultat prestanka rada pojedinih strateških preduzeća i slabije inostrane potražnje, produbljenje krize u tekućoj godini je uzrokovano pandemijom koronavirusa. Posmatrajući period od prvih osam mjeseci, u odnosu na isti period prethodne godine, bilježi se snažan pad industrijske proizvodnje, koji je ponajviše determinisan padom prerađivačke industrije (11,0%). Kontinuirani pad godišnje proizvodnje prerađivačke industrije bilježi se kroz cijelo prethodnu deceniju, što ukazuje na slabljenje konkurentnosti najvažnije djelatnosti industrijske proizvodnje.

G08: Godišnja promjena prosječnih potrošačkih cijena za prvih osam mjeseci



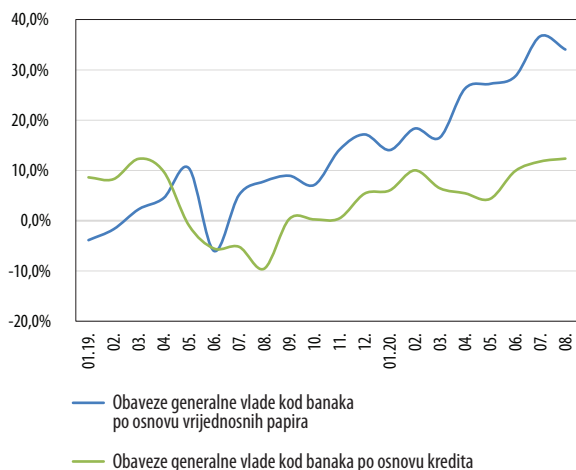
Posmatrano na godišnjoj osnovi period od prvih osam mjeseci, pad opšteg nivoa cijena najvećim dijelom je determinisan padom cijena prevoza te cijena odjeće i obuće. Navedene djelatnosti vrše deflatorni pritisak na opšti nivo cijena, uprkos sve izraženijom rastu cijena hrane i pića koji u avgustu iznosi 1,5% na godišnjem nivou.

G09: Godišnje promjene cijena odjeće i obuće u odabranim zemljama



Iako je udio odjeće i obuće u strukturi ukupne potrošačke korpe stanovništva bitno niži od udjela komponenti hrane i pića, režijskih troškova te prevoza, isti kontinuirano vrši značajni deflatorni pritisak na opšti nivo cijena. Prema prikazanim podacima, vidljivo je kako domaći pad cijena značajno odstupa od cijena odjeće i obuće u odabranim zemljama. Značajno je da domaće cijene, inače izuzetno sezonalne komponente, u posljednjih deset godina nisu ni u jednom mjesecu rasle na godišnjem nivou.

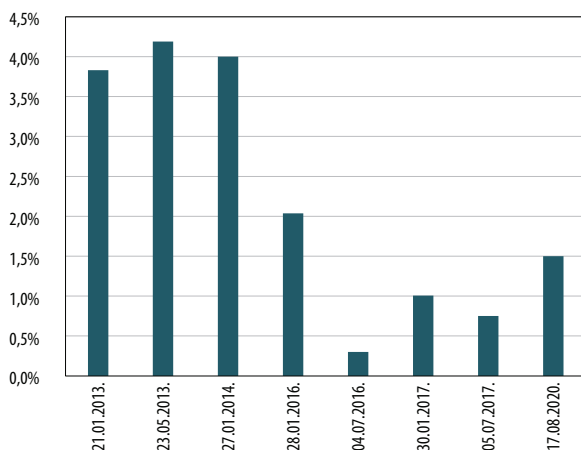
G10: Zaduženost generalne vlade kod komercijalnih banaka, godišnje promjene



Izvor: CBBiH

U avgustu je zabilježeno blago smanjenje izloženosti bankarskog sektora prema sektoru generalne vlade u odnosu na prethodni mjesec. Naplata budžetskih prihoda u avgustu zabilježila je značajan pad. Kao rezultat toga, entitetske vlade su primorane da nastave sa zaduženjem na domaćem tržištu kapitala kako bi nadomjestile nedostajuća sredstva u budžetu. Na kraju avgusta ukupne obaveze sektora generalne vlade kod komercijalnih banaka iznosile su 2,95 milijardi KM, što predstavlja godišnji rast izloženosti banaka ka sektoru vlade u iznosu od 406,8 miliona KM ili 10,5%. Izloženost bankarskog sektora prema sektoru generalne vlade na kraju avgusta je bila 9,0% ukupne aktive bankarskog sektora.

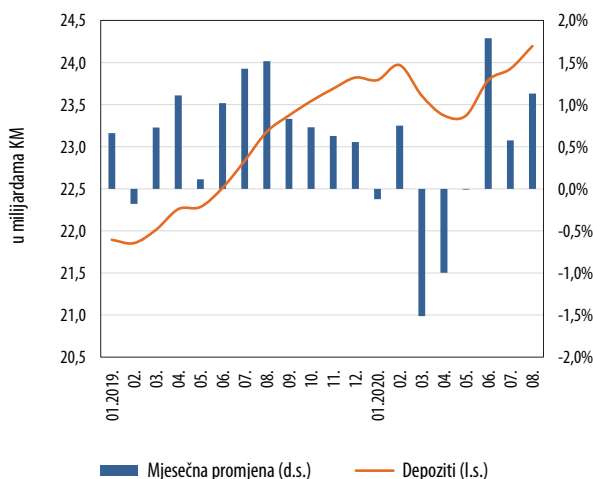
G11: Emisija dvanaestomjesečnih trezorskih zapisa Republike Srpske



Izvor: BLSE

U avgustu je Republika Srpska poslije pauze od tri godine emitovala jednogodišnje trezorske zapise. Emisija je bila izuzetno uspješna i umjesto planiranih 20 miliona KM prodato je trezorskih zapisa u vrijednosti od 38,9 miliona KM. Međutim, u skladu sa rastom rizika ulaganja u entitetske obveznice investitori su ponudili i na kraju otkupili emisiju po skoro duplo višoj kamatnoj stopi nego što je to bio slučaj prilikom posljednje emisije ove ročnosti. Ponudena stopa prinosa do dospijeca se kretala u rasponu od 0% do 1,63%, a emisija je prodana po stopi prinosa do dospijeca od 1,5%, što je i u poređenju sa troškovima finansiranja javnog duga Federacije Bosne i Hercegovine značajno više.

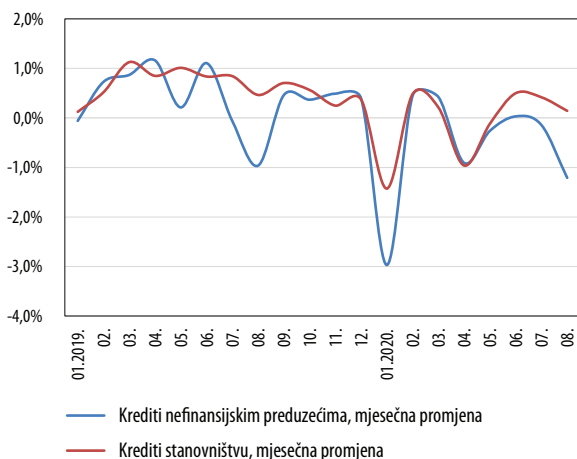
G12: Depoziti u bh. bankama



Izvor: : tabele 10 i 11

Prvenstveno zahvaljujući vraćanju povjerenja stanovništva u održivost ekonomskog i bankarskog sistema u vremenu krize nastavljen je rast ukupnih depozita kod komercijalnih banaka koji je započet tokom juna. Ukupni depoziti su dostigli nivo od 24,2 milijarde KM i rastu već tri mjeseca uzastopno. U odnosu na februarski nivo ukupni depoziti su za oko 1% viši, tako da možemo reći da je rast tražnje za efektivnim novcem i valutom započet u martu u avgustu definitivno okončan.

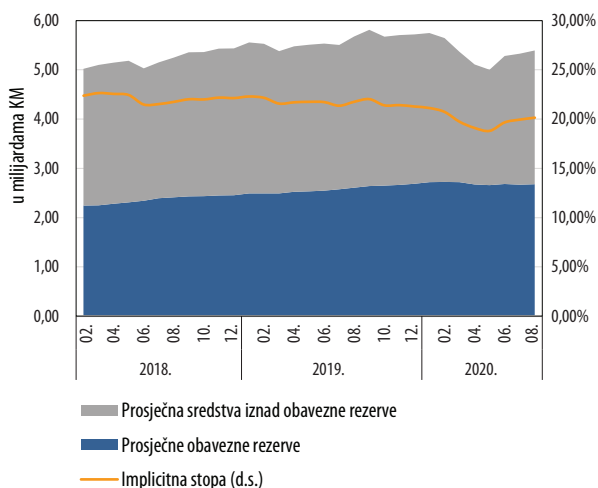
G13: Krediti u bankarskom sektoru Bosne i Hercegovine



Izvor: tabele 12 i 13

Kriza izazvana pandemijom Covid-19 se negativno održava na kreditnu aktivnost u bh. bankarskom sektoru. Za razliku od kredita nefinansijskim preduzećima, mjesečne stope rasta kredita stanovništvu su još uvijek pozitivne. Stagnacija kredita sektoru nefinansijskih preduzeća se još jasnije uočava ako se uporedi avgust u odnosu na februar koji je zadnji pretkrizni mjesec. Tokom ovog šestomjesečnog perioda krediti nefinansijskim privatnim preduzećima su smanjeni za čak 2,1%, a krediti stanovništvu su skoro na istom nivou.

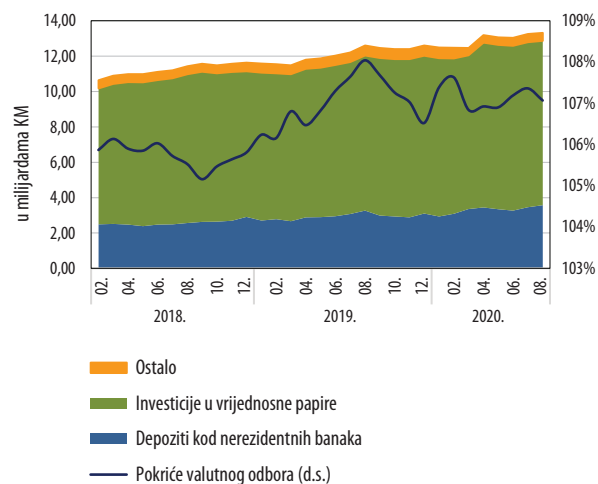
G14: Računi rezervi banaka kod CBBiH i implicitna stopa



Izvor: tabela 17

Ukupno stanje računa rezervi sa krajem avgusta iznosi 5,39 milijardi KM, što predstavlja blagi porast u odnosu na prethodni mjesec. Osnovica za obračun obavezne rezerve stagnira od kraja šestog mjeseca 2020. godine i sa krajem avgusta je iznosila 26,7 miliona KM. Uslijed rasta depozita bankarskog sektora, prosječni iznos iznad obavezne rezerve bilježi rast od maja, te na kraju avgusta iznosi 2,71 milijardu KM, čime je zadržana visoka likvidnost bankarskog sektora. Uz smanjenu kreditnu aktivnost i rast ukupnih depozita kod komercijalnih banaka, banke nemaju potrebu za dodatnim izvorima sredstava, što se odrazilo i na rast prosječnog iznosa iznad obavezne rezerve. Implicitna stopa obavezne rezerve je, u posljednjem obračunskom periodu u avgustu iznosila 20,15% te možemo reći da je na istom nivou kao i prije izbijanja pandemije. Stopa obavezne rezerve je nepromijenjena i iznosila je 10%.

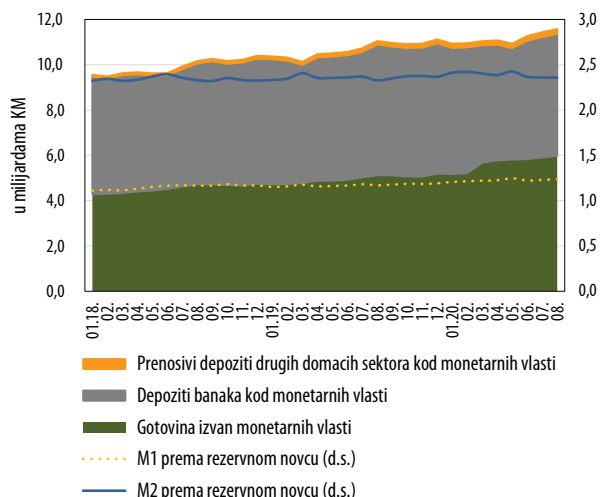
G15: Devizne rezerve CBBiH



Izvor: tabela 3

Na godišnjem nivou rast deviznih rezervi CBBiH je i dalje vrlo značajan (5,70% u avgustu), dok ukupno povećanje od početka godine iznosi 716,2 miliona KM. U odnosu na prethodni mjesec, devizne rezerve CBBiH su povećane za 72,5 miliona KM te su sa krajem avgusta iznosile 13,31 milijardu KM. CBBiH je sa komercijalnim bankama u osmom mjesecu ostvarila pozitivan saldo kupovine i prodaje u iznosu od 105,9 miliona KM, dok je sa vladinim deponentima ostvaren negativni saldo u iznosu od 90,5 miliona KM. Pokriće monetarne pasive deviznim rezervama, u odnosu na prethodni mjesec, je ostalo nepromijenjeno i iznosilo je 107%.

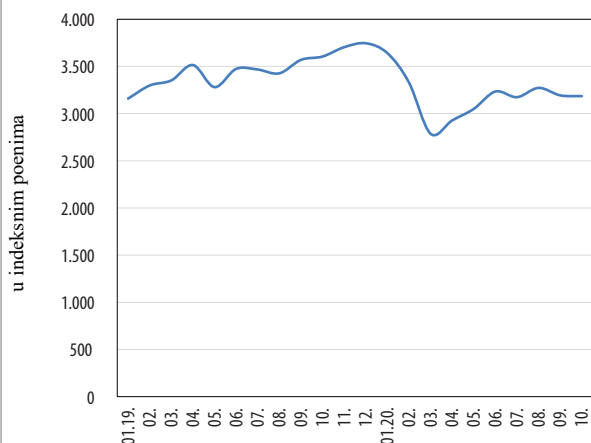
G16: Rezervni novac i monetarna multiplikacija



Izvor: : tabela 4

U avgustu je zabilježeno povećanje rezervnog novca u iznosu od 140 miliona KM usljed povećanja depozita kod monetarnih vlasti kao i povećanja gotovine izvan monetarnih vlasti. Budući da je godišnji rast ostalih depozita u domaćoj valuti u avgustu ove godine bio znatno slabijeg intenziteta nego u istom mjesecu ranijih godina, rast novca u širem smislu usporio je na godišnjem nivou. Trend porasta monetarnog agregata M2 prisutan je i u avgustu kao rezultat porasta prenosivih depozita u domaćoj valuti. Promjene u kretanju komponenti novčane mase kao i promjene u rezervnom novcu nisu uzrokovale značajne promjene u monetarnoj multiplikaciji u odnosu na prethodni mjesec.

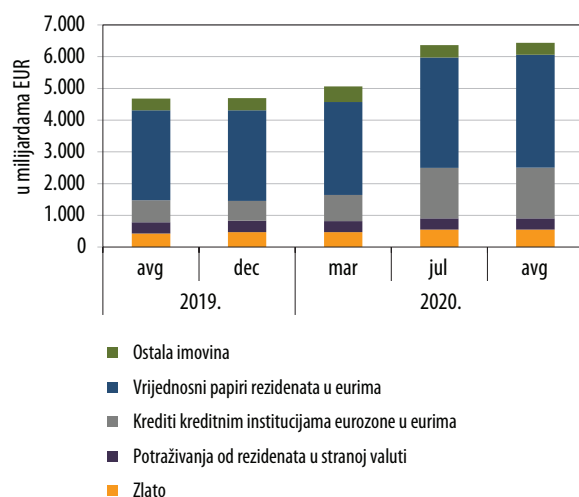
G17: Tržište dionica u Evropskoj uniji



Izvor: www.investing.com

Izuzetno ekspanzivna monetarna i fiskalna politika na prostoru eurozone je samo kratkotrajno i djelimično uspjela poboljšati performanse tržišta dionica, nakon njegovog pada početkom krize. Vrijednost indeksa evropskih prvoklasnih kompanija je u oktobru 2020. godine još uvijek niža u odnosu na pretkrizni nivo i približno je jednaka vrijednosti tržišta dionica iz oktobra 2018. godine. Najavljeni, izuzetno visoki trogodišnji pad BDP-a eurozone, kao i spor oporovak tržišta dionica će zasigurno imati uticaj na bh. vanjskotrgovinsku razmjenu, prvenstveno izvoz. Iz tog razloga generator domaćeg rasta u uslovima pada lične potrošnje i investicija u narednom srednjoročnom periodu može biti samo rast budžetske potrošnje usklađen sa našim fiskalnim kapacitetima.

G18: Konsolidovani bilans eurosistema, aktiva



Izvor: ECB

Kao rezultat mjera ECB-a na otvorenom tržištu i programima pogodnosti, aktiva eurosistema je od početka godine zabilježila rast od 37%. Uočljivo je jačanje aktivnosti koje je uglavnom u skladu s prijašnjim očekivanjima, iako je nivo ekonomske aktivnosti i dalje znatno na nižem nivou od onog koji je zabilježen prije pandemije. ECB je odlučila zadržati ključne kamatne stope nepromijenjenima. Kupovine u sklopu hitnog programa kupovine (eng. pandemic emergency purchase programme; PEPP) u ukupnom iznosu od 1.350 milijardi EUR će se nastaviti te se tim kupovinama pridonosi opštem ublažavanju monetarne politike. ECB i dalje očekuje da će se mjesečne neto kupovine vrijednosnih papira provoditi onoliko dugo koliko to bude potrebno za jačanje akomodativnog uticaja ključnih kamatnih stopa ECB-a.

STATISTIČKI DODATAK

T01: Glavni ekonomski indikatori	13
T02: Kupovina i prodaja KM	14
T03: Devizne rezerve CBBiH	15
T04: Monetarni agregati	16
T05: Monetarni pregled	17
T06: Bilans stanja CBBiH	19
T07: Konsolidovani bilans komercijalnih banaka u BiH	20
T08: Ukupni depoziti i krediti komercijalnih banaka	22
T09: Valutna struktura depozita i kredita komercijalnih banaka	23
T10: Sektorska struktura prenosivih depozita kod komercijalnih banaka	24
T11: Sektorska struktura ostalih depozita kod komercijalnih banaka	25
T12: Sektorska struktura kratkoročnih kredita komercijalnih banaka	26
T13: Sektorska struktura dugoročnih kredita komercijalnih banaka	27
T14: Kamatne stope na kredite stanovništvu	28
T15: Kamatne stope na kredite nefinansijskim preduzećima	29
T16: Kamatne stope na depozite stanovništva i nefinansijskih preduzeća	30
T17: Prosječne obavezne rezerve	31
T18: Obavezne rezerve po obračunskim periodima	32
T19: Indeks industrijske proizvodnje	33
T20: Indeks potrošačkih cijena za BiH	34
T21: Platni bilans: Zbirna tabela	35
T22: Platni bilans: Tekući i kapitalni račun	36
T23: Platni bilans: Finansijski račun	37
T24: Vanjskotrgovinska razmjena BiH	38
T25: Izvoz robe po zemljama destinacije	39
T26: Uvoz robe po zemljama porijekla	40
T27: Pregled prosječnih srednjih kurseva KM	41
T28: Servisiranje vanjskog duga	42

Napomena: Kratka metodološka objašnjenja se nalaze ispod svake tabele, dok su opširnija dostupna na www.cbbh.ba

Napomena uz tabele 4, 5, 7, 8, 9, 10, 11, 12 i 13.

Od 1. jula 2017. godine nastupila je statusna promjena pripajanja supsidijarnog društva UniCredit Leasing d.o.o. Sarajevo društvu UniCredit Bank d.d. Mostar. U skladu s tim, Unicredit Leasing d.o.o. Sarajevo prestaje postojati zaključno s 30. junom 2017. godine, a podaci pripojenog društva se iskazuju u sklopu izvještaja UniCredit Bank d.d. Mostar, počevši od izvještaja za juli 2017. godine.

Revidirani podaci za period januar 2006. godine – novembar 2015. godine su bazirani na aktivnom podbilansu banaka s većinskim državnim kapitalom iz Federacije BiH, pri čemu je isključen pasivni podbilans. Kroz ovu dopunu statistike korisnicima se pruža veća analitička korisnost podataka i objektivni pokazatelji o trenutnom poslovanju banaka u BiH. Pasivni podbilans sadrži obaveze po inostranim kreditima i staroj deviznoj štednji građana do 31. marta 1992. godine, i ne odslikava aktuelno poslovanje banke, te će ovaj podbilans u procesu privatizacije preuzeti Ministarstvo finansija FBiH u skladu sa Zakonom o početnom bilansu banaka i Zakonom o privatizaciji, kao što je urađeno za prethodno privatizirane banke. Izvršena revizija je u najvećoj mjeri uticala na smanjenje kredita javnim preduzećima u stranoj valuti, smanjenje strane pasive, na smanjenje ostalih stavki aktive i pasive po osnovu stare devizne štednje, a u znatno manjim iznosima na stavke kredita vladi entiteta, fiksnu aktivu, depozite nerezidenata, dionice i kapital.

Podaci o „punom“ bilansu, s uključenim pasivnim podbilansom, korisnicima su još uvijek dostupni na: http://statistics.cbbh.ba:4444/Panorama/novaview/SimpleLogin_bs.aspx

U novembru 2014. godine, dvije banke su izvršile prodaju i prenos dijela kreditnog portfolija, što je za efekat imalo povećanje rezervi kod monetarnih vlasti u ukupnom iznosu od 64 miliona KM i smanjenja sljedećih stavki: potraživanja od privatnih preduzeća za 260 miliona KM, strane pasive za 101 milion KM i ostalih stavki (neto) za 95 miliona KM.

Zbog primjene Međunarodnih računovodstvenih standarda (MRS) i Međunarodnih standarda u finansijskim izvještajima banaka Federacije BiH i prenosa novčanih tokova u decembarskim podacima za 2011. godinu, došlo je do sljedećih promjena, na strani aktive: smanjenja kredita za 155 miliona KM, povećanja ostale aktive za 10 miliona KM, na strani pasive: smanjenja obaveza prema nerezidentima u iznosu od 624 miliona KM, povećanja rezervisanja za kreditne gubitke za 472 miliona KM i povećanja ostale pasive za 7 miliona KM.

U februaru 2011. godine jedna banka iz Federacije BiH izvršila je reklasifikaciju depozita u iznosu od oko 80 miliona KM, s depozita javnih preduzeća na depozite vlade entiteta, u skladu s preporukama MMF-a.

Po nalogu Agencije za bankarstvo FBiH, u junu 2010. godine jedna banka je izvršila preknjižavanje oko 300 miliona KM potraživanja po osnovu vrijednosnih papira od domaćih institucionalnih sektora na potraživanja od nerezidenata. U decembru 2010. godine ista banka je izvršila retroaktivno ovu ispravku u odgovarajućim iznosima za period od avgusta 2009. godine kada je greška nastala, do maja 2010. godine. Navedena ispravka se odrazila na porast strane aktive i pad ostalih stavki neto.

Jedna banka iz Federacije BiH izvršila je reklasifikaciju finansijskih instrumenata u okviru strane aktive za period januar - avgust 2010. godine u iznosu od oko 40 miliona KM. Potraživanja od nerezidenata po osnovu kredita reklasifikovana su u potraživanja od nerezidenata po osnovu vrijednosnih papira, što se odrazilo na promjene unutar kratkoročne i dugoročne strane aktive.

Po nalogu Agencije za bankarstvo Republike Srpske, jedna banka je izvršila reklasifikaciju finansijskih instrumenata na strani pasive za period septembar 2008. godine - novembar 2010. godine tj. smanjenje oročenih i štednih depozita nebankarskih finansijskih institucija i sektora vlade, a povećanje kredita od navedenih sektora, respektivno u odgovarajućim iznosima, po mjesecima, u rasponu od 50 - 150 miliona KM.

U skladu s novom regulativom Agencije za bankarstvo RS, objavljenoj u Sl. glasniku RS br. 136/10, kojom je propisan novi način knjigovodstvenog evidentiranja potraživanja klasifikovanih u kategoriju «E», obračuna i knjigovodstvenog evidentiranja kamate po nekvalitetnoj aktivu, te obračuna opštih i posebnih rezervisanja, banke iz RS-a su u podacima za decembar 2010. godine izvršile primjenu navedene regulative, prenosom navedenih pozicija iz vanbilansne evidencije u bilans. Ispravka se odrazila na strani aktive, na porast kredita u iznosu od 144 miliona KM, porast dospjelih kamata u iznosu od 36 miliona KM, a na strani pasive, na porast rezervisanja za kreditne gubitke u iznosu od 180 miliona KM u okviru računa kapitala.

T01: Glavni ekonomski indikatori

	Promjene u odnosu na			
	08.2020.	07.2020.	12.2019.	08.2019.
FINANSIJSKI SEKTOR	u milionima KM			
Monetarni sektor				
Novčana masa M2	27.303	1,2%	3,7%	6,1%
Devizne rezerve	13.313	0,5%	5,7%	5,7%
Prosječno stanje računa rezervi kod CBBiH	5.395	1,2%	-5,7%	-4,9%
Bankarski sektor				
Ukupni krediti	20.341	-0,4%	-2,1%	0,6%
Ukupni depoziti	24.194	1,1%	1,6%	4,4%
Nebankarski sektor				
Promet na BLSE	54.630	6,5%	-10,8%	20,7%
Promet na SASE	12.585	-79,2%	-83,0%	-29,4%
Promet u RTGS-u	6.868	-10,5%	-35,5%	-24,8%
Promet u žirokliringu	1.463	-9,6%	-16,9%	-4,0%
Berzanski indeksi				
u poenima				
BIRS	616	-0,1%	-0,3%	3,8%
SASX 30	1.412	1,9%	9,6%	9,9%
REALNI SEKTOR	u osobama	07.2020	12.2019	08.2019
Potrošačke cijene - BiH		-0,2%	-2,3%	-1,2%
Industrijska proizvodnja - BiH		-7,6%	-10,1%	-7,4%
Broj nezaposlenih - BiH	427.593	0,3%	6,4%	5,1%
VANJSKI SEKTOR	u milionima KM	Promjene u odnosu na		
		07.2020.	12.2019.	08.2019.
Uvoz	1.308	-13,5%	-15,8%	-14,3%
Izvoz	775	-11,3%	-6,8%	-8,2%
JAVNE FINANSIJE	u milionima KM	07.2020	12.2019	08.2019
Neto indirektni porezi	467,6	-20,9%	-16,3%	-20,8%
PDV	285,1	-26,3%	-20,6%	-21,0%
Akcize	104,4	-17,1%	-12,8%	-24,7%
Carine	20,2	-19,5%	-27,3%	-14,4%

T02: Kupovina i prodaja KM

- u hiljadama KM -

Godina	Mjesec	Prodaja	Kupovina	Saldo	Kumulativ salda
1	2	3	4	5(3-4)	6
2008.		4.933.211	5.564.318	-631.108	5.304.973
2009.		4.197.642	4.234.491	-36.849	5.268.124
2010.		5.273.777	5.014.550	259.227	5.527.351
2011.		5.088.041	5.162.710	-74.669	5.452.682
2012.		5.511.162	5.491.846	19.316	5.471.998
2013.		4.588.615	3.918.598	670.017	6.142.015
2014.		5.065.358	4.379.047	686.312	6.828.327
2015.		5.470.552	4.699.060	771.492	7.599.818
2016.		7.485.849	6.622.039	863.811	8.463.629
2017.		8.476.378	7.421.186	1.055.192	9.518.821
2018.		10.792.432	9.780.514	1.011.918	10.530.740
2019.		11.385.556	10.533.525	852.031	11.382.771
2019.	06.	851.020	806.473	44.547	10.700.936
	07.	1.011.937	828.952	182.985	10.883.920
	08.	1.049.168	725.280	323.889	11.207.809
	09.	758.706	849.100	-90.394	11.117.415
	10.	859.959	874.260	-14.301	11.103.114
	11.	860.935	830.668	30.267	11.133.381
	12.	1.160.061	910.670	249.390	11.382.771
2020.	01.	639.026	844.308	-205.282	11.177.489
	02.	826.631	863.514	-36.883	11.140.606
	03.	998.579	915.552	83.027	11.223.633
	04.	664.826	652.487	12.339	11.235.972
	05.	654.761	759.414	-104.653	11.131.319
	06.	1.342.472	959.434	383.038	11.514.357
	07.	988.186	805.887	182.299	11.696.656
	08.	908.232	801.304	106.928	11.803.585

T03: Devizne rezerve CBBiH

- na kraju perioda, u milionima KM -

Bruto devizne rezerve											
Godina	Mjesec	Zlato	Držanje SDR	Strana valuta u trezoru CBBiH	Depoziti kod nerezidentnih banaka	Ostalo	Investicije u vrijednosne papire	9=3+...+8	Neto devizne rezerve	Monetarna pasiva	Neto strana aktiva CBBiH
1	2	3	4	5	6	7	8	9=3+...+8	10	11	12=10-11
2008.	12.	0,0	0,4	212,2	4.777,8	0,0	1.305,3	6.295,7	6.294,8	5.727,5	567,3
2009.	12.	63,3	5,7	107,4	3.300,2	0,0	2.735,4	6.212,1	6.211,2	5.705,5	505,7
2010.	12.	66,9	0,0	102,2	3.003,5	0,0	3.285,1	6.457,7	6.456,3	5.969,6	486,8
2011.	12.	151,3	1,1	93,6	4.385,6	0,0	1.792,0	6.423,6	6.422,5	5.915,1	507,4
2012.	12.	159,0	4,5	133,2	2.334,5	0,0	3.877,4	6.508,6	6.507,4	5.987,0	520,4
2013.	12.	164,1	2,7	91,6	2.217,6	0,0	4.592,3	7.068,3	7.067,3	6.659,2	408,1
2014.	12.	182,7	5,2	71,8	2.181,7	0,0	5.384,1	7.825,6	7.824,5	7.293,1	531,4
2015.	12.	182,3	3,8	128,5	1.003,6	0,0	7.288,1	8.606,3	8.605,0	8.064,6	540,4
2016.	12.	205,1	2,6	194,8	2.970,4	0,0	6.158,2	9.531,1	9.529,0	8.926,3	602,6
2017.	12.	203,9	1,5	236,4	2.698,6	0,0	7.416,1	10.556,6	10.555,0	9.977,1	577,8
2018.	12.	210,0	2,2	274,1	2.911,4	0,0	8.225,4	11.623,2	11.621,4	10.983,3	638,1
2019.	12.	254,1	0,2	322,6	3.102,8	0,0	8.917,4	12.597,1	12.595,4	11.824,2	771,2
2019.	06.	232,7	0,5	294,8	2.947,0	0,0	8.547,2	12.022,2	12.019,9	11.202,3	817,6
	07.	239,7	4,1	294,9	3.078,7	0,0	8.585,5	12.202,9	12.200,8	11.334,9	866,0
	08.	259,7	1,3	304,3	3.262,0	0,0	8.767,8	12.595,1	12.592,3	11.655,5	936,8
	09.	253,6	0,1	304,2	2.981,1	0,0	8.913,9	12.452,9	12.450,4	11.562,7	887,7
	10.	254,8	2,6	304,9	2.935,9	0,0	8.892,4	12.390,5	12.388,4	11.550,1	838,4
	11.	249,5	0,2	304,9	2.889,2	0,0	8.948,2	12.392,0	12.389,9	11.576,1	813,8
	12.	254,1	0,2	322,6	3.102,8	0,0	8.917,4	12.597,1	12.595,4	11.824,2	771,2
2020.	01.	269,1	5,1	328,3	2.934,6	0,0	8.943,3	12.480,3	12.477,8	11.619,9	857,9
	02.	269,9	3,0	328,2	3.084,8	0,0	8.778,9	12.464,7	12.462,5	11.579,6	883,0
	03.	267,5	3,0	139,8	3.360,9	0,0	8.689,5	12.460,6	12.458,7	11.661,5	797,3
	04.	288,0	4,7	127,6	3.445,1	0,0	9.313,3	13.178,5	13.175,9	12.323,0	853,0
	05.	292,1	3,1	129,4	3.341,0	0,0	9.294,7	13.060,3	13.058,1	12.215,3	842,8
	06.	297,7	3,1	135,6	3.270,3	0,0	9.316,1	13.022,7	13.020,9	12.147,7	873,2
	07.	314,9	3,0	138,0	3.464,6	0,0	9.320,3	13.240,8	13.238,9	12.331,5	907,4
	08.	309,9	0,5	137,8	3.571,1	0,0	9.294,1	13.313,3	13.311,4	12.434,7	876,8

Napomena:

Monetarni podaci ažurirani u skladu s metodologijom MMF-a (Priručnik za monetarnu i finansijsku statistiku, 2000), od januara 2006. godine.

Bruto devizne rezerve čine stanja bilansnih pozicija kratkoročne strane aktive CBBiH (zlato, raspolaganje CBBiH SDR, devize u trezoru CBBiH, prenosivi depoziti u stranoj valuti kod nerezidentnih banaka i ostalo) i investiranja u vrijednosne papire od jula 2006. godine po odluci Investicionog komiteta CBBiH. Neto devizne rezerve predstavljaju razliku između bruto deviznih rezervi i obaveza prema nerezidentima. Monetarnu pasivu CBBiH čine novac izvan monetarnih vlasti i depoziti rezidenata kod monetarnih vlasti. Neto strana aktiva CBBiH predstavlja razliku između neto deviznih rezervi i monetarne pasive CBBiH.

T04: Monetarni agregati

- na kraju perioda, u milionima KM -

Godina	Mjesec	Gotovina izvan monetarnih vlasti	Depoziti banaka kod monetarnih vlasti	Prenosivi depoziti drugih domaćih sektora kod monetarnih vlasti	Gotovina izvan banaka	Prenosivi depoziti u domaćoj valuti	Ostali depoziti u domaćoj valuti	Prenosivi depoziti u stranoj valuti	Ostali depoziti u stranoj valuti	Rezervni novac	M1	QM	M2
1	2	3	4	5	6	7	8	9	10	11=3+4+5	12=6+7	13=8+9+10	14=12+13
2008.	12.	2.552,4	3.144,2	7,4	2.302,4	3.388,8	1.776,2	1.107,2	3.864,7	5.704,0	5.691,2	6.748,1	12.439,3
2009.	12.	2.267,7	3.375,1	6,0	2.009,5	3.536,3	1.844,3	1.078,0	4.241,0	5.648,9	5.545,8	7.163,3	12.709,1
2010.	12.	2.497,5	3.393,5	8,7	2.210,8	3.689,2	1.991,0	1.209,8	4.526,4	5.899,7	5.900,0	7.727,2	13.627,1
2011.	12.	2.645,1	3.192,8	11,1	2.366,4	3.819,0	2.285,7	1.100,1	4.846,1	5.848,9	6.185,5	8.231,9	14.417,4
2012.	12.	2.747,5	3.040,6	13,5	2.414,3	3.728,4	2.672,7	1.052,9	5.041,4	5.801,7	6.142,7	8.767,0	14.909,7
2013.	12.	2.909,9	3.475,3	15,9	2.542,3	4.153,3	3.006,3	1.189,3	5.202,4	6.401,0	6.695,6	9.398,0	16.093,6
2014.	12.	3.210,5	3.751,1	38,3	2.814,0	4.496,4	3.377,3	1.301,2	5.280,0	6.999,9	7.310,4	9.958,5	17.268,9
2015.	12.	3.499,5	4.063,5	51,7	3.055,3	5.125,6	3.562,6	1.360,4	5.543,3	7.614,7	8.180,9	10.466,3	18.647,2
2016.	12.	4.066,8	4.269,1	52,0	3.401,2	5.899,8	3.883,0	1.535,6	5.478,0	8.387,9	9.301,0	10.896,6	20.197,6
2017.	12.	4.319,4	5.033,1	76,1	3.648,1	6.924,4	4.091,6	1.816,2	5.636,1	9.428,5	10.572,5	11.543,8	22.116,3
2018.	12.	4.750,6	5.523,3	125,5	3.978,6	8.166,4	4.302,2	1.961,4	5.782,4	10.399,4	12.145,1	12.046,0	24.191,1
2019.	12.	5.199,9	5.743,6	176,6	4.330,1	8.921,1	2.998,0	2.490,3	7.593,2	11.120,2	13.251,2	13.081,5	26.332,7
2019.	06.	4.924,0	5.495,8	149,8	4.126,6	8.208,0	2.786,6	2.387,5	7.440,0	10.569,6	12.334,6	12.614,1	24.948,6
	07.	5.031,9	5.533,0	162,2	4.226,4	8.447,6	2.806,5	2.476,8	7.458,1	10.727,1	12.674,1	12.741,4	25.415,5
	08.	5.131,7	5.759,3	161,3	4.313,2	8.623,3	2.847,5	2.460,6	7.492,1	11.052,3	12.936,6	12.800,2	25.736,7
	09.	5.114,2	5.683,8	162,0	4.268,5	8.628,2	2.907,6	2.481,7	7.481,8	10.960,0	12.896,7	12.871,1	25.767,8
	10.	5.068,5	5.670,8	175,6	4.243,1	8.706,0	2.936,2	2.524,5	7.507,1	10.915,0	12.949,1	12.967,8	25.916,9
	11.	5.061,4	5.701,2	175,3	4.241,1	8.716,6	2.955,4	2.562,0	7.514,3	10.937,9	12.957,7	13.031,7	25.989,4
	12.	5.199,9	5.743,6	176,6	4.330,1	8.921,1	2.998,0	2.490,3	7.593,2	11.120,2	13.251,2	13.081,5	26.332,7
2020.	01.	5.172,3	5.569,7	187,9	4.262,7	8.934,2	3.047,9	2.519,4	7.597,0	10.929,9	13.196,9	13.164,3	26.361,2
	02.	5.217,5	5.550,3	187,9	4.321,5	8.992,9	3.112,7	2.477,6	7.614,9	10.955,7	13.314,3	13.205,2	26.519,5
	03.	5.684,0	5.172,4	186,4	4.683,9	8.790,1	3.023,2	2.564,2	7.476,0	11.042,7	13.474,0	13.063,5	26.537,5
	04.	5.782,4	5.101,4	200,7	4.796,5	8.792,6	2.987,9	2.544,3	7.324,3	11.084,4	13.589,2	12.856,5	26.445,7
	05.	5.821,2	4.914,6	203,5	4.870,5	8.767,3	2.954,0	2.622,8	7.311,4	10.939,3	13.637,7	12.888,2	26.525,9
	06.	5.834,8	5.226,8	204,8	4.818,9	8.954,6	2.995,8	2.617,3	7.283,6	11.266,4	13.773,5	12.896,7	26.670,2
	07.	5.908,5	5.313,9	215,9	4.928,7	9.129,9	2.979,5	2.652,6	7.301,0	11.438,3	14.058,6	12.933,2	26.991,8
	08.	5.992,6	5.369,4	216,1	4.905,5	9.426,7	2.975,5	2.713,5	7.282,0	11.578,1	14.332,3	12.971,0	27.303,2

Napomena:

Od januara 2019. godine izvršena je reklasifikacija valutne strukture finansijskih instrumenata (kreditni, depoziti, vrijednosni papiri) iskazanih originalno u KM sa valutnom klauzulom sa pozicija domaće valute na pozicije strane valute u izvještajima monetarne statistike u skladu sa preporukama iz MMF-ovog Priručnika i Vodiča za kompilaciju monetarne i finansijske statistike iz 2016. godine.

Monetarni podaci ažurirani u skladu s metodologijom MMF-a (Priručnik za monetarnu i finansijsku statistiku, 2000), od januara 2006. godine.

Gotovina izvan monetarnih vlasti je preuzeta iz Bilansa stanja CBBiH i predstavlja gotov novac izvan centralne banke (monetarnih vlasti). Depoziti komercijalnih banaka predstavljaju sredstva komercijalnih banaka na računima kod CBBiH. Prenosivi depoziti drugih domaćih sektora kod monetarnih vlasti predstavljaju depozite drugih domaćih sektora (osim depozita centralne vlade). Centralna vlada predstavlja institucije BiH, vlade entiteta, entitetske fondove socijalne sigurnosti/zaštite i Brčko distrikta. Fondovi socijalne sigurnosti/zaštite na entitetskom nivou (iz Federacije BiH: Fond PIO, Fond zdravstva Federacije BiH, Fond za zapošljavanje Federacije BiH, a iz Republike Srpske: Fond penzijsko-invalidskog osiguranja RS, Fond zdravstva RS, Fond za zapošljavanje RS i Fond za dječiju zaštitu RS) klasifikovani su na nivou centralne vlade. Gotovina izvan banaka je preuzeta iz Bilansa stanja CBBiH (tabela 6) i predstavlja gotov novac u opticaju izvan centralne banke (monetarnih vlasti) i gotov novac izvan komercijalnih banaka. Prenosivi ili transferabilni depoziti u domaćoj valuti su preuzeti iz Monetarnog pregleda (tabela 5) i predstavljaju depozite necentralne vlade (depozite kantona i opština), depozite javnih i privatnih preduzeća, ostalih finansijskih institucija i depozite ostalih domaćih sektora (stanovništva, neprofitnih institucija i ostalih neklasifikovanih sektora). Ostali depoziti u domaćoj valuti, prenosivi i ostali depoziti u stranoj valuti su preuzeti iz Monetarnog pregleda (tabela 5), i predstavljaju depozite necentralne vlade (depozite kantona i opština), depozite javnih i privatnih preduzeća, ostalih finansijskih institucija i depozite ostalih domaćih sektora (stanovništva, neprofitnih institucija i ostalih neklasifikovanih sektora). Rezervni novac (primarni novac ili monetarna baza) je u cijelosti preuzet iz Bilansa stanja CBBiH (tabela 6), a čine ga gotov novac izvan monetarnih vlasti, depoziti komercijalnih banaka i depoziti ostalih domaćih sektora (osim centralne vlade) kod monetarnih vlasti. Prema nacionalnoj definiciji, novčanu masu čine svi prenosivi i ostali depoziti domaćih nebankarskih i nevladinih sektora, kao i sektora lokalne vlade u domaćoj i stranoj valuti. Depoziti entitetskih fondova socijalne sigurnosti/zaštite priključeni su centralnoj vladi na entitetskom nivou i time isključeni iz Novčane mase ili Monetarnih agregata. Monetarni agregat M1 čine gotovina izvan banaka i prenosivi depoziti u domaćoj valuti svih domaćih sektora (osim depozita centralne vlade). Monetarni agregat QM je definisan kao istoimena pozicija u Monetarnom pregledu (tabela 5) i obuhvata ostale depozite u domaćoj valuti, prenosive i ostale depozite u stranoj valuti svih domaćih sektora (osim depozita centralne vlade). Novčanu masu M2 čine monetarni agregati, novac M1 i kvazi-novac QM.

T05: Monetarni pregled

- na kraju perioda, u milionima KM -

AKTIVA													
		Neto strana aktiva				Potraživanja od domaćih sektora							
Godina	Mjesec	Strana aktiva	Strana pasiva	5 = 3+4	Potraživanja od centralne vlade (neto)	Potraživanja od kantona i opština	Potraživanja od nefinansijskih javnih preduzeća	Potraživanja od nefinansijskih privatnih preduzeća	Potraživanja od ostalih finansijskih institucija	Potraživanja od ostalih domaćih sektora	12 = 6+...+11	13 = 5+12	
1	2	3	4	5 = 3+4	6	7	8	9	10	11	12 = 6+...+11	13 = 5+12	
2008.	12.	9.429,7	-6.000,0	3.429,7	-1.655,8	148,3	256,4	6.751,6	169,2	6.804,5	12.474,1	15.903,8	
2009.	12.	9.430,9	-5.386,9	4.043,9	-1.294,6	195,6	268,2	6.682,5	103,0	6.411,3	12.365,8	16.409,8	
2010.	12.	9.300,8	-4.397,0	4.903,8	-996,9	270,8	351,3	6.965,5	80,2	6.424,3	13.095,3	17.999,1	
2011.	12.	9.175,9	-3.779,7	5.396,2	-440,3	323,1	360,2	7.166,9	94,0	6.770,1	14.274,0	19.670,2	
2012.	12.	9.044,2	-3.559,7	5.484,4	-182,6	386,3	390,9	7.473,1	73,7	6.874,4	15.015,8	20.500,2	
2013.	12.	9.733,5	-3.330,9	6.402,6	-19,1	422,5	451,6	7.556,4	67,4	7.133,6	15.612,5	22.015,1	
2014.	12.	10.479,7	-2.961,1	7.518,6	71,0	509,1	443,6	7.452,0	61,3	7.502,5	16.039,4	23.557,9	
2015.	12.	11.107,9	-2.614,6	8.493,3	160,1	537,2	400,0	7.452,6	74,6	7.875,3	16.499,8	24.993,1	
2016.	12.	12.199,0	-2.476,4	9.722,6	101,8	517,8	375,6	7.743,9	67,2	8.155,8	16.962,0	26.684,6	
2017.	12.	13.372,4	-2.589,5	10.782,9	-148,7	511,5	406,2	8.354,5	96,5	8.689,3	17.909,4	28.692,2	
2018.	12.	15.505,5	-3.041,1	12.464,4	-464,7	496,0	428,0	8.654,6	136,8	9.306,3	18.556,9	31.021,4	
2019.	12.	17.069,9	-3.120,0	13.949,9	-679,3	506,7	509,3	9.070,9	152,2	10.024,9	19.584,7	33.534,6	
2019.	06.	15.990,1	-3.098,1	12.892,0	-584,4	488,1	429,2	9.011,0	151,2	9.724,2	19.219,2	32.111,3	
	07.	16.403,1	-3.050,2	13.353,0	-560,3	478,7	415,6	9.009,3	133,4	9.812,1	19.288,8	32.641,8	
	08.	16.877,3	-2.969,2	13.908,1	-655,4	475,6	423,2	8.927,6	139,0	9.854,9	19.165,0	33.073,1	
	09.	16.813,5	-2.983,5	13.830,0	-678,8	495,1	427,9	8.967,4	148,5	9.923,3	19.283,5	33.113,4	
	10.	16.754,3	-2.891,4	13.862,9	-726,3	492,1	433,8	9.002,1	148,5	9.983,2	19.333,3	33.196,2	
	11.	16.750,5	-2.869,1	13.881,3	-771,6	493,8	497,0	9.045,3	142,5	10.006,7	19.413,7	33.295,0	
	12.	17.069,9	-3.120,0	13.949,9	-679,3	506,7	509,3	9.070,9	152,2	10.024,9	19.584,7	33.534,6	
2020.	01.	17.113,5	-2.977,8	14.135,7	-571,3	504,0	496,8	8.801,7	141,9	9.868,5	19.241,5	33.377,1	
	02.	17.171,8	-2.942,4	14.229,4	-487,0	505,7	491,4	8.840,1	143,3	9.918,4	19.411,8	33.641,2	
	03.	16.899,0	-2.876,9	14.022,0	-448,3	508,7	486,9	8.876,1	147,4	9.938,5	19.509,3	33.531,4	
	04.	17.598,9	-2.943,7	14.655,3	-917,1	506,2	481,1	8.794,7	147,8	9.845,0	18.857,6	33.512,9	
	05.	17.619,5	-2.872,9	14.746,6	-871,2	503,1	477,7	8.772,8	143,0	9.837,7	18.863,1	33.609,7	
	06.	17.164,9	-2.517,5	14.647,4	-672,5	506,6	548,3	8.776,3	195,6	9.886,6	19.240,9	33.888,4	
	07.	17.361,8	-2.400,4	14.961,4	-534,4	502,6	548,7	8.763,0	163,1	9.930,5	19.373,5	34.334,8	
	08.	17.522,1	-2.314,7	15.207,4	-459,7	508,0	553,6	8.657,3	160,1	9.945,5	19.364,8	34.572,2	

Napomena:

Od januara 2019. godine izvršena je reklasifikacija valutne strukture finansijskih instrumenata (kredit, depoziti, vrijednosni papiri) iskazanih originalno u KM sa valutnom klauzulom sa pozicija domaće valute na pozicije strane valute u izvještajima monetarne statistike u skladu sa preporukama iz MMF-ovog Priručnika i Vodiča za kompilaciju monetarne i finansijske statistike iz 2016. godine.

Monetarni podaci ažurirani u skladu s metodologijom MMF-a (Priručnik za monetarnu i finansijsku statistiku, 2000), od januara 2006. godine.

Monetarni pregled prikazuje konsolidovane podatke Bilansa stanja CBBiH - monetarnih vlasti (tabela 6) i Konsolidovanog bilansa komercijalnih banaka BiH (tabela 7). Neto strana aktiva predstavlja razliku između zbira stranih aktiva CBBiH - monetarnih vlasti i komercijalnih banaka BiH i zbira stranih pasiva CBBiH - monetarnih vlasti i komercijalnih banaka BiH. Domaći krediti predstavljaju potraživanja komercijalnih banaka od svih domaćih sektora, uz napomenu da su potraživanja od centralne vlade iskazana u neto iznosu, tj. umanjena za depozite centralne vlade kod CBBiH i kod komercijalnih banaka BiH. Centralna vlada predstavlja institucije BiH, vlade entiteta, entitetske fondove socijalne sigurnosti/zaštite i Brčko distrikta. Prema novoj metodologiji, fondovi socijalne sigurnosti/zaštite se klasifikuju na nivou centralne vlade kao entitetski vanbudžetski fondovi, što se direktno odražava na podatke o neto potraživanjima od centralne vlade u Monetarnom pregledu.

T05: Monetarni pregled

- na kraju perioda, u milionima KM -

PASIVA														
Novčana masa (M2)														
Novac (M1)					Kvazi-novac (QM)									
Godina	Mjesec	Gotovina izvan banaka	Prenosivi depoziti u domaćoj valuti		Prenosivi depoziti u stranoj valuti	Ostali depoziti u domaćoj valuti	Ostali depoziti u stranoj valuti			Vrijednosni papiri	Kredit	Dionice i drugi kapital	Ostale stavke (neto)	Ukupno
1	2	3	4	5=3+4	6	7	8	9=6+7+8	10=5+9	11	12	13	14	15=10+...+14
2008.	12.	2.302,4	3.388,8	5.691,2	1.108,0	1.776,2	3.864,7	6.748,8	12.440,0	17,9	264,3	2.785,2	407,0	15.914,3
2009.	12.	2.009,5	3.536,3	5.545,8	1.078,7	1.844,3	4.241,0	7.164,0	12.709,8	13,6	446,7	2.835,6	414,5	16.420,2
2010.	12.	2.210,8	3.689,2	5.900,0	1.210,6	1.991,0	4.526,4	7.727,9	13.627,9	9,1	595,1	3.055,8	721,9	18.009,8
2011.	12.	2.366,4	3.819,0	6.185,5	1.100,1	2.285,7	4.846,9	8.232,7	14.418,1	0,0	675,3	3.606,4	981,3	19.681,1
2012.	12.	2.414,3	3.728,4	6.142,7	1.053,0	2.672,7	5.042,2	8.767,8	14.910,5	0,0	712,4	3.780,4	1.107,8	20.511,0
2013.	12.	2.542,3	4.153,3	6.695,6	1.189,3	3.006,3	5.203,1	9.398,7	16.094,3	0,0	707,9	3.828,8	1.394,7	22.025,7
2014.	12.	2.814,0	4.496,4	7.310,4	1.301,2	3.377,3	5.280,0	9.958,5	17.268,9	0,0	681,0	3.993,5	1.614,5	23.557,9
2015.	12.	3.055,3	5.125,6	8.180,9	1.360,4	3.562,6	5.543,3	10.466,3	18.647,2	8,0	599,2	4.148,0	1.590,7	24.993,1
2016.	12.	3.401,2	5.899,8	9.301,0	1.535,6	3.883,0	5.478,0	10.896,6	20.197,6	8,0	510,0	4.440,4	1.528,6	26.684,6
2017.	12.	3.648,1	6.924,4	10.572,5	1.816,2	4.091,6	5.636,1	11.543,8	22.116,3	8,0	460,0	4.659,5	1.448,4	28.692,2
2018.	12.	3.978,6	8.166,4	12.145,1	1.961,4	4.302,2	5.782,4	12.046,0	24.191,1	8,0	467,5	4.848,9	1.505,9	31.021,4
2019.	12.	4.330,1	8.921,1	13.251,2	2.490,3	2.998,0	7.593,2	13.081,5	26.332,7	8,0	532,4	5.224,6	1.436,9	33.534,6
2019.	06.	4.126,6	8.208,0	12.334,6	2.387,5	2.786,6	7.440,0	12.614,1	24.948,6	8,0	503,9	5.141,3	1.509,5	32.111,3
	07.	4.226,4	8.447,6	12.674,1	2.476,8	2.806,5	7.458,1	12.741,4	25.415,5	8,0	504,5	5.241,5	1.472,3	32.641,8
	08.	4.313,2	8.623,3	12.936,6	2.460,6	2.847,5	7.492,1	12.800,2	25.736,7	7,9	520,6	5.350,1	1.457,7	33.073,1
	09.	4.268,5	8.628,2	12.896,7	2.481,7	2.907,6	7.481,8	12.871,1	25.767,8	7,9	511,7	5.313,1	1.512,9	33.113,4
	10.	4.243,1	8.706,0	12.949,1	2.524,5	2.936,2	7.507,1	12.967,8	25.916,9	8,0	516,8	5.298,8	1.455,8	33.196,2
	11.	4.241,1	8.716,6	12.957,7	2.562,0	2.955,4	7.514,3	13.031,7	25.989,4	8,0	523,3	5.260,4	1.513,9	33.295,0
	12.	4.330,1	8.921,1	13.251,2	2.490,3	2.998,0	7.593,2	13.081,5	26.332,7	8,0	532,4	5.224,6	1.436,9	33.534,6
2020.	01.	4.262,7	8.934,2	13.196,9	2.519,4	3.047,9	7.597,0	13.164,3	26.361,2	8,0	534,6	5.070,0	1.403,3	33.377,1
	02.	4.321,5	8.992,9	13.314,3	2.477,6	3.112,7	7.614,9	13.205,2	26.519,5	7,9	544,1	5.117,2	1.452,4	33.641,2
	03.	4.683,9	8.790,1	13.474,0	2.564,2	3.023,2	7.476,0	13.063,5	26.537,5	7,9	535,8	5.033,0	1.417,1	33.531,4
	04.	4.796,5	8.792,6	13.589,2	2.544,3	2.987,9	7.324,3	12.856,5	26.445,7	8,0	545,0	5.093,8	1.420,4	33.512,9
	05.	4.870,5	8.767,3	13.637,7	2.622,8	2.954,0	7.311,4	12.888,2	26.525,9	8,0	560,3	5.112,5	1.403,1	33.609,7
	06.	4.818,9	8.954,6	13.773,5	2.617,3	2.995,8	7.283,6	12.896,7	26.670,2	8,0	576,5	5.161,5	1.472,2	33.888,4
	07.	4.928,7	9.129,9	14.058,6	2.652,6	2.979,5	7.301,0	12.933,2	26.991,8	8,0	588,5	5.235,5	1.511,1	34.334,8
	08.	4.905,5	9.426,7	14.332,3	2.713,5	2.975,5	7.282,0	12.971,0	27.303,2	4,9	594,8	5.239,4	1.429,8	34.572,2

Napomena:

Od januara 2019. godine izvršena je reklasifikacija valutne strukture finansijskih instrumenata (kredit, depoziti, vrijednosni papiri) iskazanih originalno u KM sa valutnom klauzulom sa pozicija domaće valute na pozicije strane valute u izvještajima monetarne statistike u skladu sa preporukama iz MMF-ovog Priručnika i Vodiča za kompilaciju monetarne i finansijske statistike iz 2016. godine.

Monetarni podaci ažurirani u skladu s metodologijom MMF-a (Priručnik za monetarnu i finansijsku statistiku, 2000), od januara 2006. godine.

Novac M1 čine gotovina izvan banaka i prenosivi depoziti u domaćoj valuti svih domaćih sektora (osim depozita centralne vlade). Kvazi-novac QM obuhvata ostale depozite u domaćoj valuti, prenosive i ostale depozite u stranoj valuti svih domaćih sektora (osim depozita centralne vlade). Novčanu masu M2 čine monetarni agregati, novac M1 i kvazi-novac QM. Ostalu pasivu čine vrijednosni papiri, kredit, dionice i drugi kapital i ostale stavke (neto). Prema novoj metodologiji, kao posebni finansijski instrumenti na strani pasive se iskazuju krediti (uz koje se dodaje obračunata kamata), kao i dionice i drugi kapital. Ostale stavke (neto) su neraspoređene stavke pasive umanjene za neraspoređene stavke aktive. U ostale stavke (neto) su takođe uključeni i ograničeni depoziti, protivstavke fondova i vladini fondovi za kreditiranje.

T06: Bilans stanja CBBiH

- na kraju perioda, u milionima KM -

AKTIVA					PASIVA								
Godina	Mjesec	Strana aktiva	Potraživanja od domaćih sektora	Ukupno	Rezervni novac								Ukupno
					Gotovina izvan monetarnih vlasti	Depoziti komercijalnih banaka kod monetarnih vlasti	Depoziti drugih domaćih sektora kod monetarnih vlasti	Ukupno	Strana pasiva	Depoziti centralne vlade	Dionice i drugi kapital	Ostale stavke (neto)	
1	2	3	4	5=3+4	6	7	8	9=6+7+8	10	11	12	13	14=9+...+13
2008.	12.	6.323,6	2,1	6.325,6	2.552,4	3.144,2	7,4	5.704,0	1,0	23,4	499,3	97,9	6.325,6
2009.	12.	6.239,9	1,9	6.241,8	2.267,7	3.375,1	6,0	5.648,9	0,9	56,7	502,5	33,0	6.241,8
2010.	12.	6.485,5	1,8	6.487,3	2.497,5	3.393,5	8,7	5.899,7	1,4	69,8	533,9	-17,5	6.487,3
2011.	12.	6.451,4	1,6	6.453,0	2.645,1	3.192,8	11,1	5.848,9	1,1	66,2	547,6	-10,8	6.453,0
2012.	12.	6.536,4	1,6	6.538,0	2.747,5	3.040,6	13,5	5.801,7	1,2	185,3	575,7	-25,9	6.538,0
2013.	12.	7.096,2	1,7	7.097,8	2.909,9	3.475,3	15,9	6.401,0	1,0	258,2	466,3	-28,7	7.097,8
2014.	12.	7.853,4	1,6	7.855,1	3.210,5	3.751,1	38,3	6.999,9	1,1	293,2	585,0	-24,2	7.855,1
2015.	12.	8.634,1	1,5	8.635,7	3.499,5	4.063,5	51,7	7.614,7	1,3	449,9	593,7	-24,0	8.635,7
2016.	12.	9.559,0	1,5	9.560,4	4.066,8	4.269,1	52,0	8.387,9	2,2	538,4	667,4	-35,5	9.560,4
2017.	12.	10.584,4	2,2	10.586,6	4.319,4	5.033,1	76,1	9.428,5	1,6	548,6	652,6	-44,8	10.586,6
2018.	12.	11.651,0	2,1	11.653,1	4.750,6	5.523,3	125,5	10.399,4	1,8	583,9	719,8	-51,8	11.653,1
2019.	12.	12.624,9	2,2	12.627,1	5.199,9	5.743,6	176,6	11.120,2	1,7	704,0	856,5	-55,4	12.627,1
2019.	06.	12.050,0	2,0	12.052,0	4.924,0	5.495,8	149,8	10.569,6	2,4	632,7	897,7	-50,3	12.052,0
	07.	12.230,7	1,7	12.232,4	5.031,9	5.533,0	162,2	10.727,1	2,0	607,7	945,5	-50,0	12.232,4
	08.	12.622,9	1,8	12.624,7	5.131,7	5.759,3	161,3	11.052,3	2,8	603,1	1.016,1	-49,8	12.624,7
	09.	12.480,7	2,0	12.482,7	5.114,2	5.683,8	162,0	10.960,0	2,5	602,7	966,8	-49,4	12.482,7
	10.	12.418,3	1,6	12.419,9	5.068,5	5.670,8	175,6	10.915,0	2,1	635,1	919,6	-51,8	12.419,9
	11.	12.419,8	1,7	12.421,5	5.061,4	5.701,2	175,3	10.937,9	2,1	638,2	894,6	-51,3	12.421,5
	12.	12.624,9	2,2	12.627,1	5.199,9	5.743,6	176,6	11.120,2	1,7	704,0	856,5	-55,4	12.627,1
2020.	01.	12.508,1	1,4	12.509,6	5.172,3	5.569,7	187,9	10.929,9	2,5	689,9	943,5	-56,3	12.509,6
	02.	12.492,5	1,8	12.494,3	5.217,5	5.550,3	187,9	10.955,7	2,1	623,9	968,4	-55,7	12.494,3
	03.	12.488,4	2,6	12.491,0	5.684,0	5.172,4	186,4	11.042,7	1,9	618,7	884,0	-56,3	12.491,0
	04.	13.206,4	1,3	13.207,6	5.782,4	5.101,4	200,7	11.084,4	2,6	1.238,6	938,4	-56,4	13.207,6
	05.	13.088,1	1,5	13.089,6	5.821,2	4.914,6	203,5	10.939,3	2,2	1.275,9	928,3	-56,2	13.089,6
	06.	13.050,5	1,9	13.052,4	5.834,8	5.226,8	204,8	11.266,4	1,8	881,4	961,4	-58,5	13.052,4
	07.	13.268,6	1,6	13.270,2	5.908,5	5.313,9	215,9	11.438,3	1,8	893,2	995,5	-58,7	13.270,2
	08.	13.341,1	1,6	13.342,8	5.992,6	5.369,4	216,1	11.578,1	1,9	856,6	964,4	-58,2	13.342,8

Napomena:

Monetarni podaci ažurirani u skladu sa metodologijom MMF-a (Priručnik za monetarnu i finansijsku statistiku, 2000), od januara 2006. godine

Strana aktiva CBBiH – monetarnih vlasti obuhvata zlato, devize u trezoru CBBiH, devizne depozite kod inostranih banaka, raspolaganje SDR, strane vrijednosne papire i ostalo. Potraživanja od domaćih sektora predstavljaju potraživanja od radnika CBBiH za date dugoročne kredite i potraživanja od komercijalnih banaka po osnovu računa poravnanja.

Rezervni novac (primarni novac ili monetarna baza) čine gotov novac izvan monetarnih vlasti, depoziti komercijalnih banaka i depoziti ostalih domaćih sektora (osim centralne vlade) kod monetarnih vlasti. Gotovina izvan banaka predstavlja gotov novac u opticaju izvan centralne banke (monetarnih vlasti) i gotov novac izvan komercijalnih banaka. Strana pasiva CBBiH obuhvata kratkoročne obaveze prema nerezidentima, depozite nerezidenata i ostale kratkoročne obaveze prema nerezidentima i obaveze prema MMF-u (računi 1 i 2).

Depoziti centralne vlade kod CBBiH predstavljaju prenosive i ostale depozite institucija BiH, vlada entiteta, entitetskih fondova socijalne sigurnosti i Brčko distrikta u domaćoj valuti. Dionice i drugi kapital obuhvataju dionički kapital, rezultat tekuće godine, opšte i posebne rezerve i prilagođavanje/ponovno utvrđivanje vrijednosti. Ostale stavke (neto) su nelocirane (neraspoređene) stavke pasive umanjene za nelocirane (neraspoređene) stavke aktive.

T07: Konsolidovani bilans komercijalnih banaka u BiH

- na kraju perioda, u milionima KM -

AKTIVA										
Godina	Mjesec	Rezerve	Strana aktiva	Potraživanja od generalne vlade	Potraživanja od nefinansijskih javnih preduzeća	Potraživanja od nefinansijskih privatnih preduzeća	Potraživanja od ostalih finansijskih institucija	Potraživanja od ostalih domaćih sektora	Ukupno	
1	2	3	4	5	6	7	8	9	10 = 3+...+9	
2008.	12.	3.393,3	3.106,1	265,5	256,4	6.751,6	169,2	6.802,8	20.744,9	
2009.	12.	3.632,0	3.190,3	355,5	268,2	6.682,5	103,0	6.409,8	20.641,1	
2010.	12.	3.679,8	2.814,2	465,4	351,3	6.965,5	80,2	6.423,0	20.779,3	
2011.	12.	3.469,7	2.724,5	904,7	360,2	7.166,9	94,0	6.768,9	21.488,9	
2012.	12.	3.370,4	2.507,8	1.236,2	390,9	7.473,1	73,7	6.873,3	21.925,4	
2013.	12.	3.843,7	2.637,3	1.379,4	451,6	7.556,4	67,4	7.131,8	23.067,7	
2014.	12.	4.115,0	2.626,3	1.854,5	443,6	7.452,0	61,3	7.501,7	24.054,3	
2015.	12.	4.511,7	2.473,8	2.161,1	400,0	7.452,6	74,6	7.874,7	24.948,5	
2016.	12.	4.936,6	2.640,0	2.179,1	375,6	7.743,9	67,2	8.155,4	26.097,7	
2017.	12.	5.711,7	2.787,9	2.197,0	406,2	8.354,5	96,5	8.688,8	28.242,7	
2018.	12.	6.296,9	3.854,5	2.280,9	428,0	8.654,6	136,8	9.305,9	30.957,6	
2019.	12.	6.627,0	4.445,0	2.551,9	509,3	9.070,9	152,2	10.024,5	33.380,9	
2019.	06.	6.305,2	3.940,7	2.400,2	429,2	9.011,0	151,2	9.723,8	31.961,3	
	07.	6.344,4	4.172,4	2.356,9	415,6	9.009,3	133,4	9.811,9	32.243,9	
	08.	6.581,8	4.254,4	2.364,6	423,2	8.927,6	139,0	9.854,6	32.545,3	
	09.	6.532,6	4.332,8	2.477,7	427,9	8.967,4	148,5	9.923,0	32.809,9	
	10.	6.500,2	4.336,0	2.469,3	433,8	9.002,1	148,5	9.983,0	32.872,9	
	11.	6.524,4	4.330,7	2.502,1	497,0	9.045,3	142,5	10.006,4	33.048,4	
	12.	6.627,0	4.445,0	2.551,9	509,3	9.070,9	152,2	10.024,5	33.380,9	
2020.	01.	6.490,0	4.605,3	2.528,5	496,8	8.801,7	141,9	9.868,3	32.932,5	
	02.	6.451,5	4.679,4	2.627,5	491,4	8.840,1	143,3	9.918,1	33.151,2	
	03.	6.192,3	4.410,6	2.644,2	486,9	8.876,1	147,4	9.938,2	32.695,7	
	04.	6.099,7	4.392,6	2.791,1	481,1	8.794,7	147,8	9.844,8	32.551,9	
	05.	5.890,8	4.531,4	2.865,6	477,7	8.772,8	143,0	9.837,5	32.518,8	
	06.	6.284,1	4.114,4	2.896,7	548,3	8.776,3	195,6	9.886,3	32.701,6	
	07.	6.306,9	4.093,2	2.978,7	548,7	8.763,0	163,1	9.930,3	32.783,9	
	08.	6.479,8	4.181,0	2.958,6	553,6	8.657,3	160,1	9.945,3	32.935,7	

Napomena:

Od januara 2019. godine izvršena je reklasifikacija valutne strukture finansijskih instrumenata (kreditni, depoziti, vrijednosni papiri) iskazanih originalno u KM sa valutnom klauzulom sa pozicija domaće valute na pozicije strane valute u izvještajima monetarne statistike u skladu sa preporukama iz MMF-ovog Priručnika i Vodiča za kompilaciju monetarne i finansijske statistike iz 2016. godine.

Monetarni podaci ažurirani u skladu s metodologijom MMF-a (Priručnik za monetarnu i finansijsku statistiku, 2000), od januara 2006. godine.

Konsolidovani bilans komercijalnih banaka obuhvata Konsolidovane bilanse komercijalnih banaka Glavne jedinice Sarajevo, Glavne jedinice Mostar i Glavne banke Republike Srpske CBBiH i predstavlja konsolidovana međusobna potraživanja i obaveze između komercijalnih banaka. Rezerve banaka sastoje se od gotovine u trezorima banaka i depozita banaka kod CBBiH. Strana aktiva komercijalnih banaka obuhvata: devize u trezorima, prenosive i ostale depozite u stranoj valuti kod nerezidenata, kredite nerezidentima, vrijednosne papire nerezidenata u stranoj valuti, i ostala potraživanja od nerezidenata. Potraživanja od generalne vlade obuhvataju potraživanja od svih nivoa vlada: centralne vlade (institucije BiH, vlade entiteta, entitetskih fondova socijalne sigurnosti i Brčko distrikta) i ncentralne vlade (vlada kantona i općinskih vlada). Potraživanja od ostalih domaćih sektora obuhvataju: potraživanja od nefinansijskih javnih preduzeća, nefinansijskih privatnih preduzeća, ostalih finansijskih institucija i ostalih domaćih sektora (stanovništva, neprofitnih institucija i ostalih neklasifikovanih sektora).

T07: Konsolidovani bilans komercijalnih banaka u BiH

- na kraju perioda, u milionima KM -

PASIVA												
Godina	Mjesec	Depoziti centralne vlade	Prenosivi depoziti drugih domaćih sektora u domaćoj valuti	Prenosivi depoziti drugih domaćih sektora u stranoj valuti	Ostali depoziti drugih domaćih sektora u domaćoj valuti	Ostali depoziti drugih domaćih sektora u stranoj valuti	Vrijednosni papiri	Kredit	Strana pasiva	Dionice i drugi kapital	Ostalo	Ukupno
1	2	3	4	5	6	7	8	9	10	11	12	13=3+...+12
2008.	12.	1.749,7	3.381,4	1.107,2	1.776,2	3.864,7	17,9	264,3	5.999,0	2.271,6	312,9	20.744,9
2009.	12.	1.397,9	3.530,3	1.078,0	1.844,3	4.241,0	13,6	446,7	5.386,1	2.319,4	383,9	20.641,1
2010.	12.	1.121,7	3.680,5	1.209,8	1.991,0	4.526,4	9,1	595,1	4.395,7	2.508,4	741,7	20.779,3
2011.	12.	955,7	3.807,9	1.100,1	2.285,7	4.846,1	0,0	675,3	3.778,6	3.045,1	994,3	21.488,9
2012.	12.	847,2	3.714,8	1.052,9	2.672,7	5.041,4	0,0	712,4	3.558,6	3.191,3	1.134,1	21.925,4
2013.	12.	717,8	4.137,4	1.189,3	3.006,3	5.202,4	0,0	707,9	3.329,9	3.348,9	1.427,8	23.067,7
2014.	12.	981,3	4.458,2	1.301,2	3.377,3	5.280,0	0,0	681,0	2.960,0	3.408,5	1.606,8	24.054,3
2015.	12.	1.014,1	5.073,9	1.360,4	3.562,6	5.543,3	8,0	599,2	2.613,3	3.554,3	1.619,5	24.948,5
2016.	12.	1.021,3	5.847,8	1.535,6	3.883,0	5.478,0	8,0	510,0	2.474,2	3.773,0	1.566,9	26.097,7
2017.	12.	1.285,6	6.848,3	1.816,2	4.091,6	5.636,1	8,0	460,0	2.587,9	4.006,8	1.502,2	28.242,7
2018.	12.	1.665,9	8.040,9	1.961,4	4.302,2	5.782,4	8,0	467,5	3.039,2	4.129,1	1.560,9	30.957,6
2019.	12.	2.020,5	8.744,5	2.490,3	2.998,0	7.593,2	8,0	532,4	3.118,3	4.368,0	1.507,7	33.380,9
2019.	06.	1.863,9	8.058,2	2.387,5	2.786,6	7.440,0	8,0	503,9	3.095,7	4.243,6	1.574,0	31.961,3
	07.	1.830,8	8.285,4	2.476,8	2.806,5	7.458,1	8,0	504,5	3.048,1	4.296,0	1.529,8	32.243,9
	08.	1.941,3	8.462,0	2.460,6	2.847,5	7.492,1	7,9	520,6	2.966,4	4.333,9	1.513,0	32.545,3
	09.	2.058,7	8.466,2	2.481,7	2.907,6	7.481,8	7,9	511,7	2.981,0	4.346,3	1.566,9	32.809,9
	10.	2.068,4	8.530,4	2.524,5	2.936,2	7.507,1	8,0	516,8	2.889,3	4.379,2	1.513,0	32.872,9
	11.	2.141,7	8.541,3	2.562,0	2.955,4	7.514,3	8,0	523,3	2.867,1	4.365,8	1.569,5	33.048,4
	12.	2.020,5	8.744,5	2.490,3	2.998,0	7.593,2	8,0	532,4	3.118,3	4.368,0	1.507,7	33.380,9
2020.	01.	1.906,0	8.746,3	2.519,4	3.047,9	7.597,0	8,0	534,6	2.975,3	4.126,6	1.471,5	32.932,5
	02.	1.984,9	8.805,0	2.477,6	3.112,7	7.614,9	7,9	544,1	2.940,3	4.148,9	1.515,0	33.151,2
	03.	1.965,1	8.603,7	2.564,2	3.023,2	7.476,0	7,9	535,8	2.875,0	4.149,0	1.495,6	32.695,7
	04.	1.963,5	8.591,9	2.544,3	2.987,9	7.324,3	8,0	545,0	2.941,1	4.155,4	1.490,5	32.551,9
	05.	1.957,8	8.563,8	2.622,8	2.954,0	7.311,4	8,0	560,3	2.870,7	4.184,1	1.485,9	32.518,8
	06.	2.181,2	8.749,9	2.617,3	2.995,8	7.283,6	8,0	576,5	2.515,7	4.200,1	1.573,6	32.701,6
	07.	2.117,3	8.914,0	2.652,6	2.979,5	7.301,0	8,0	588,5	2.398,6	4.239,9	1.584,4	32.783,9
	08.	2.053,8	9.210,6	2.713,5	2.975,5	7.282,0	4,9	594,8	2.312,8	4.275,0	1.512,8	32.935,7

Napomena:

Od januara 2019. godine izvršena je reklasifikacija valutne strukture finansijskih instrumenata (kredit, depoziti, vrijednosni papiri) iskazanih originalno u KM sa valutnom klauzulom sa pozicija domaće valute na pozicije strane valute u izvještajima monetarne statistike u skladu sa preporukama iz MMF-ovog Priručnika i Vodiča za kompilaciju monetarne i finansijske statistike iz 2016. godine.

Monetarni podaci ažurirani u skladu s metodologijom MMF-a (Priručnik za monetarnu i finansijsku statistiku, 2000), od januara 2006. godine.

Depoziti centralne vlade uključuju prenosive i ostale depozite u domaćoj i stranoj valuti institucija BiH, vlada entiteta, entitetskih fondova socijalne sigurnosti/ zaštite i Brčko distrikta. Prenosivi i ostali depoziti drugih domaćih sektora u domaćoj i stranoj valuti predstavljaju obaveze banaka prema necentralnoj vladi (kantona i općina), nefinansijskim javnim preduzećima, nefinansijskim privatnim preduzećima, ostalim finansijskim institucijama i ostalim domaćim sektorima (stanovništvu, neprofitnim institucijama i ostalim neklasifikovanim sektorima). Strana pasiva komercijalnih banaka obuhvata obaveze banaka prema nerezidentima po osnovu prenosivih i ostalih depozita, kredita, vrijednosnih papira, trgovinskih kredita i avansa i ostalih računa dugovanja. Prema novoj metodologiji, krediti na strani pasive su prikazani kao poseban finansijski instrument, uz koje se dodaje obračunata kamata.

Dionice i drugi kapital obuhvataju dionički kapital, zadržani prihod, rezultat tekuće godine, opšte i posebne rezerve i prilagođavanje/ponovno utvrđivanje vrijednosti. Ostale stavke (neto) su neraspoređene stavke pasive umanjene za neraspoređene stavke aktive. Ostale stavke (neto) takođe obuhvataju i ograničene depozite.

T08: Ukupni depoziti i krediti komercijalnih banaka

- na kraju perioda, u milionima KM -

Godina	Mjesec	Depoziti			Krediti		
		Prenosivi depoziti	Ostali depoziti	Ukupni depoziti	Kratkoročni krediti	Dugoročni krediti	Ukupni krediti
1	2	3	4	5(3+4)	6	7	8(6+7)
2008.	12.	4.904,3	6.970,0	11.874,4	3.427,5	10.708,6	14.136,1
2009.	12.	5.214,4	6.877,0	12.091,4	3.391,5	10.293,3	13.684,8
2010.	12.	5.556,9	6.972,4	12.529,3	3.614,8	10.530,3	14.145,1
2011.	12.	5.518,1	7.474,1	12.992,2	3.972,1	10.929,9	14.901,9
2012.	12.	5.306,9	8.018,8	13.325,8	4.271,2	11.271,3	15.542,5
2013.	12.	5.771,9	8.477,3	14.249,2	4.318,6	11.707,7	16.026,4
2014.	12.	6.292,8	9.082,5	15.375,2	4.170,2	12.303,3	16.473,5
2015.	12.	7.038,7	9.492,1	16.530,8	4.164,9	12.701,9	16.866,8
2016.	12.	8.056,6	9.695,5	17.752,1	4.152,6	13.048,5	17.201,1
2017.	12.	9.558,1	10.111,0	19.669,1	4.261,5	14.160,9	18.422,4
2018.	12.	11.318,5	10.431,3	21.749,8	4.289,8	15.196,1	19.485,8
2019.	12.	12.566,6	11.253,8	23.820,4	4.651,2	16.121,5	20.772,8
2019.	06.	11.790,3	10.719,7	22.510,0	4.539,7	15.683,6	20.223,3
	07.	12.085,0	10.746,5	22.831,5	4.535,0	15.716,7	20.251,6
	08.	12.310,6	10.866,8	23.177,3	4.516,8	15.701,0	20.217,8
	09.	12.304,9	11.065,0	23.369,9	4.559,8	15.882,2	20.442,0
	10.	12.371,9	11.168,7	23.540,6	4.588,7	15.938,5	20.527,1
	11.	12.470,4	11.218,2	23.688,6	4.643,5	16.004,3	20.647,8
	12.	12.566,6	11.253,8	23.820,4	4.651,2	16.121,5	20.772,8
2020.	01.	12.484,0	11.306,5	23.790,5	4.434,3	15.893,7	20.327,9
	02.	12.515,1	11.453,8	23.968,9	4.448,8	15.988,9	20.437,7
	03.	12.268,9	11.337,3	23.606,2	4.468,9	16.021,6	20.490,5
	04.	12.223,0	11.147,9	23.370,8	4.442,4	15.862,1	20.304,5
	05.	12.269,9	11.098,8	23.368,7	4.452,2	15.807,9	20.260,2
	06.	12.703,8	11.082,9	23.786,7	4.492,4	15.903,6	20.396,0
	07.	12.851,0	11.072,4	23.923,4	4.488,1	15.943,1	20.431,2
	08.	13.107,0	11.087,3	24.194,3	4.427,1	15.914,4	20.341,5

Napomena:

Monetarni podaci ažurirani u skladu s metodologijom MMF-a (Priručnik za monetarnu i finansijsku statistiku, 2000), od januara 2006. godine.

Ukupni depoziti predstavljaju obaveze komercijalnih banaka BiH prema svim domaćim institucionalnim sektorima u domaćoj i stranoj valuti. Ukupni krediti predstavljaju potraživanja komercijalnih banaka BiH od svih institucionalnih sektora, u domaćoj i stranoj valuti.

T09: Valutna struktura depozita i kredita komercijalnih banaka

- na kraju perioda, u milionima KM

Godina	Mjesec	DEPOZITI				KREDITI			
		KM	EUR	Ostala strana valuta	Ukupno u KM	KM	EUR	Ostala strana valuta	Ukupno u KM
1	2	3	4	5	6 = 3+4+5	7	8	9	10 = 7+8+9
2008.	12.	5.854,7	5.449,9	569,8	11.874,4	13.062,0	613,4	460,6	14.136,1
2009.	12.	6.121,6	5.466,7	503,1	12.091,4	12.617,6	667,2	400,1	13.684,8
2010.	12.	6.471,3	5.518,4	539,6	12.529,3	13.499,9	258,9	386,3	14.145,1
2011.	12.	6.949,7	5.448,8	593,7	12.992,2	14.582,9	289,1	29,9	14.901,9
2012.	12.	7.141,4	5.579,0	605,3	13.325,8	15.290,0	227,4	25,1	15.542,5
2013.	12.	7.762,2	5.898,0	589,0	14.249,2	15.770,1	246,0	10,4	16.026,4
2014.	12.	8.696,0	6.062,5	616,8	15.375,2	16.246,1	218,6	8,7	16.473,5
2015.	12.	9.513,6	6.347,0	670,2	16.530,8	16.642,8	217,5	6,5	16.866,8
2016.	12.	10.607,6	6.458,1	686,4	17.752,1	16.990,4	205,6	5,1	17.201,1
2017.	12.	12.022,8	6.949,5	696,7	19.669,1	18.285,4	132,6	4,4	18.422,4
2018.	12.	13.807,3	7.222,2	720,3	21.749,8	19.386,2	98,2	1,4	19.485,8
2019.	12.	13.306,9	9.529,5	984,0	23.820,4	9.910,7	10.833,1	29,0	20.772,8
2019.	06.	12.255,2	9.530,2	724,7	22.510,0	9.458,6	10.731,8	33,0	20.223,3
	07.	12.484,0	9.610,6	736,9	22.831,5	9.489,0	10.729,6	33,0	20.251,6
	08.	12.729,6	9.710,3	737,5	23.177,3	9.500,7	10.684,4	32,7	20.217,8
	09.	12.905,0	9.715,9	749,0	23.369,9	9.705,3	10.704,2	32,5	20.442,0
	10.	13.029,5	9.735,6	775,4	23.540,6	9.788,2	10.708,1	30,9	20.527,1
	11.	13.041,5	9.614,4	1.032,8	23.688,6	9.850,3	10.767,1	30,4	20.647,8
	12.	13.306,9	9.529,5	984,0	23.820,4	9.910,7	10.833,1	29,0	20.772,8
2020.	01.	13.222,6	9.569,3	998,6	23.790,5	9.736,9	10.563,2	27,8	20.327,9
	02.	13.388,8	9.583,8	996,3	23.968,9	9.848,6	10.562,0	27,1	20.437,7
	03.	13.090,4	9.533,2	982,6	23.606,2	9.883,7	10.580,4	26,4	20.490,5
	04.	12.991,9	9.392,7	986,2	23.370,8	9.785,5	10.492,9	26,1	20.304,5
	05.	12.948,4	9.429,6	990,7	23.368,7	9.760,6	10.474,0	25,6	20.260,2
	06.	13.461,0	9.565,3	760,4	23.786,7	9.813,7	10.556,9	25,4	20.396,0
	07.	13.567,0	9.570,6	785,8	23.923,4	9.836,6	10.570,1	24,5	20.431,2
	08.	13.738,6	9.660,2	795,5	24.194,3	9.793,8	10.523,5	24,2	20.341,5

Napomena:

Od januara 2019. godine izvršena je reklasifikacija valutne strukture finansijskih instrumenata (kreditni, depoziti, vrijednosni papiri) iskazanih originalno u KM sa valutnom klauzulom sa pozicija domaće valute na pozicije strane valute u izvještajima monetarne statistike u skladu sa preporukama iz MMF-ovog Priručnika i Vodiča za kompilaciju monetarne i finansijske statistike iz 2016. godine.

Monetarni podaci ažurirani u skladu s metodologijom MMF-a (Priručnik za monetarnu i finansijsku statistiku, 2000), od januara 2006. godine.

Po nalogu Agencije za bankarstvo FBiH u martu 2010. godine izvršena je reklasifikacija kredita stanovništvu s valutnom klauzulom kod jedne banke, iz kredita u EUR na kredite u KM.

T10: Sektorska struktura prenosivih depozita kod komercijalnih banaka

- na kraju perioda, u milionima KM -

DEPOZITI DOMAĆIH INSTITUCIONALNIH SEKTORA													
Godina	Mjesec	Depoziti institucija BiH	Depoziti vlada entiteta	Depoziti vlada kantona	Depoziti vlada opština	Depoziti fondova socijalne zaštite	Depoziti ostalih finansijskih institucija	Depoziti nefinansijskih javnih preduzeća	Depoziti nefinansijskih privatnih preduzeća	Depoziti neprofitnih organizacija	Depoziti stanovništva	Ostali depoziti	Ukupno
1	2	3	4	5	6	7	8	9	10	11	12	13	14 = 3+...+13
2008.	12.	52,3	255,2	271,7	204,0	108,2	137,5	781,8	1.328,9	161,3	1.558,8	44,7	4.904,3
2009.	12.	41,4	416,0	352,7	187,9	148,6	146,5	852,2	1.280,0	173,1	1.601,4	14,5	5.214,4
2010.	12.	58,8	458,1	291,0	194,6	149,7	144,2	723,8	1.444,3	172,4	1.904,0	16,1	5.556,9
2011.	12.	42,2	413,1	290,9	190,0	154,8	176,9	688,5	1.447,8	182,1	1.917,2	14,7	5.518,1
2012.	12.	94,0	339,2	231,1	195,2	105,9	161,5	517,5	1.443,4	186,5	2.015,3	17,0	5.306,9
2013.	12.	65,3	300,8	228,1	172,4	79,0	209,7	615,2	1.667,4	194,4	2.226,8	12,8	5.771,9
2014.	12.	60,0	412,1	261,4	176,9	61,4	171,5	470,8	1.954,4	247,9	2.462,7	13,7	6.292,8
2015.	12.	102,2	468,3	312,0	209,3	33,9	198,7	498,8	2.104,8	245,0	2.841,6	24,2	7.038,7
2016.	12.	94,9	520,2	399,6	255,6	58,1	190,1	523,9	2.313,6	251,1	3.431,4	18,0	8.056,6
2017.	12.	150,8	612,8	575,2	305,9	130,0	230,2	618,1	2.775,5	281,5	3.858,3	19,6	9.558,1
2018.	12.	122,8	932,2	691,9	365,7	261,0	273,7	724,0	3.095,3	303,2	4.523,7	24,9	11.318,5
2019.	12.	122,1	885,8	823,8	395,1	323,9	284,6	684,7	3.437,2	345,1	5.242,8	21,5	12.566,6
2019.	06.	88,9	990,6	754,3	393,4	265,2	258,4	665,7	3.072,7	343,4	4.936,3	21,4	11.790,3
	07.	99,1	936,0	793,1	395,4	287,6	273,8	757,4	3.234,0	345,4	4.942,4	20,7	12.085,0
	08.	119,8	983,1	828,0	388,0	285,1	260,2	760,0	3.362,6	344,2	4.957,5	22,1	12.310,6
	09.	134,5	938,0	880,8	377,8	284,4	266,0	779,8	3.292,2	340,4	4.989,0	22,2	12.304,9
	10.	122,6	881,0	902,6	385,9	313,4	240,4	742,9	3.377,6	352,1	5.029,8	23,8	12.371,9
	11.	140,0	886,5	899,4	389,2	340,7	263,8	702,7	3.377,6	358,7	5.089,6	22,1	12.470,4
	12.	122,1	885,8	823,8	395,1	323,9	284,6	684,7	3.437,2	345,1	5.242,8	21,5	12.566,6
2020.	01.	116,5	900,8	776,5	428,6	200,9	290,4	686,0	3.414,7	360,2	5.284,2	25,2	12.484,0
	02.	126,6	944,2	773,6	444,0	161,7	275,4	778,2	3.284,2	357,5	5.346,1	23,7	12.515,1
	03.	126,9	812,0	788,3	466,3	162,1	261,2	789,1	3.277,5	364,4	5.197,0	24,2	12.268,9
	04.	152,5	752,4	768,9	438,0	181,9	252,4	843,1	3.150,5	360,7	5.299,5	23,2	12.223,0
	05.	145,4	800,0	745,1	415,1	137,8	279,8	745,0	3.291,8	367,5	5.324,1	18,0	12.269,9
	06.	124,6	1.080,6	713,3	433,3	131,4	304,7	640,8	3.517,1	370,8	5.368,5	18,7	12.703,8
	07.	102,6	1.044,1	740,7	437,5	137,7	267,4	730,7	3.532,6	394,3	5.444,4	19,0	12.851,0
	08.	129,8	929,9	910,0	450,0	123,2	287,3	705,4	3.636,5	398,2	5.516,2	20,5	13.107,0

Napomena:

Monetarni podaci ažurirani u skladu s metodologijom MMF-a (Priručnik za monetarnu i finansijsku statistiku, 2000), od januara 2006. godine.

Depoziti domaćih institucionalnih sektora predstavljaju obaveze komercijalnih banaka prema svim institucionalnim sektorima. Depoziti na nivou BiH predstavljaju depozite kod banaka koje pokriva Glavna jedinica Sarajevo, Glavna jedinica Mostar i Glavna banka Republike Srpske CBBiH Banja Luka. Depoziti po viđenju predstavljaju obaveze komercijalnih banaka po transakcionim računima i depozitima po viđenju u domaćoj i stranoj valuti.

T11: Sektorska struktura ostalih depozita kod komercijalnih banaka

- na kraju perioda, u milionima KM -

DEPOZITI DOMAĆIH INSTITUCIONALNIH SEKTORA														
Godina	Mjesec	Depoziti institucija BiH	Depoziti vlada entiteta	Depoziti vlada kantona	Depoziti vlada općina	Depoziti fondova socijalne zaštite	Depoziti ostalih finansijskih institucija	Depoziti nefinansijskih javnih preduzeća	Depoziti nefinansijskih privatnih preduzeća	Depoziti neprofitnih organizacija	Depoziti stanovništva	Ostali depoziti	Ukupno	
1	2	3	4	5	6	7	8	9	10	11	12	13	14 = 3+...+13	
2008.	12.	16,0	1.211,7	21,3	50,1	101,5	334,0	758,5	743,7	78,1	3.647,0	8,2	6.970,0	
2009.	12.	4,7	725,3	20,9	48,8	61,7	478,8	753,5	606,0	100,5	4.062,0	14,8	6.877,0	
2010.	12.	22,5	383,2	16,8	41,2	49,2	438,8	825,0	504,5	91,2	4.580,4	19,6	6.972,4	
2011.	12.	62,8	237,8	24,0	30,0	41,7	567,5	816,3	471,5	79,1	5.134,1	9,2	7.474,1	
2012.	12.	31,7	242,0	21,4	27,6	31,0	598,3	778,9	537,8	87,1	5.639,9	23,0	8.018,8	
2013.	12.	62,7	170,8	21,0	26,6	35,0	651,4	724,0	531,1	100,3	6.137,1	17,1	8.477,3	
2014.	12.	127,1	266,0	36,8	36,0	32,0	674,0	669,6	529,3	115,6	6.579,3	16,6	9.082,5	
2015.	12.	129,7	224,7	25,0	36,3	31,9	693,0	688,7	501,9	120,7	7.023,2	17,0	9.492,1	
2016.	12.	73,4	226,3	26,4	22,3	34,7	771,4	695,9	474,2	123,4	7.229,7	17,6	9.695,5	
2017.	12.	116,6	243,8	24,3	34,4	22,9	816,8	766,7	554,4	102,6	7.412,8	15,7	10.111,0	
2018.	12.	62,6	267,5	41,9	37,4	16,7	873,7	758,4	627,8	95,7	7.622,7	26,9	10.431,3	
2019.	12.	51,7	582,1	90,8	51,2	28,8	870,8	826,0	615,4	102,4	7.998,1	36,6	11.253,8	
2019.	06.	96,5	365,0	41,9	45,9	31,8	899,5	833,5	515,0	93,8	7.773,6	23,5	10.719,7	
	07.	94,7	358,9	41,8	50,0	28,3	917,5	794,9	529,3	100,0	7.796,7	34,5	10.746,5	
	08.	93,0	401,4	43,1	49,1	32,8	908,8	805,9	528,1	101,2	7.864,4	39,0	10.866,8	
	09.	94,1	551,8	45,1	56,2	29,8	898,4	764,5	572,7	107,0	7.903,4	42,1	11.065,0	
	10.	92,9	608,8	44,2	52,6	23,7	891,5	808,1	579,1	103,9	7.922,4	41,5	11.168,7	
	11.	94,2	629,6	42,6	53,2	24,7	892,6	809,1	591,7	100,3	7.941,7	38,5	11.218,2	
	12.	51,7	582,1	90,8	51,2	28,8	870,8	826,0	615,4	102,4	7.998,1	36,6	11.253,8	
2020.	01.	30,1	604,9	89,6	44,3	26,6	853,1	841,8	657,7	102,2	8.024,1	32,2	11.306,5	
	02.	89,5	615,2	111,4	47,3	21,6	876,9	857,8	647,5	100,3	8.053,0	33,4	11.453,8	
	03.	128,6	687,4	101,4	39,4	22,0	890,3	857,7	584,9	99,6	7.893,7	32,2	11.337,3	
	04.	128,4	676,6	79,2	39,2	30,5	856,8	844,9	584,9	97,7	7.776,4	33,2	11.147,9	
	05.	88,4	719,4	63,9	34,2	25,6	841,7	851,7	573,5	100,1	7.767,4	32,9	11.098,8	
	06.	88,6	682,2	62,9	37,0	32,7	815,8	847,4	623,0	105,2	7.757,5	30,7	11.082,9	
	07.	88,4	670,5	62,6	33,0	33,0	833,1	816,6	635,4	102,3	7.758,2	39,4	11.072,4	
	08.	88,1	711,6	61,7	33,3	30,1	801,5	815,7	657,0	99,9	7.756,3	32,0	11.087,3	

Napomena:

Monetarni podaci ažurirani u skladu s metodologijom MMF-a (Priručnik za monetarnu i finansijsku statistiku, 2000), od januara 2006. godine.

Oročeni i štedni depoziti predstavljaju obaveze komercijalnih banaka po oročenim i štednim depozitima do 3 mjeseca, od 3 mjeseca do 1 godine, od 1 godine do 3 godine i preko 3 godine, u domaćoj i stranoj valuti.

T12: Sektorska struktura kratkoročnih kredita komercijalnih banaka

- na kraju perioda, u milionima KM -

KREDITI DOMAĆIM INSTITUCIONALNIM SEKTORIMA														Ukupno
Godina	Mjesec	Krediti institucijama BiH	Krediti vladama entiteta	Krediti vladama kantona	Krediti vladama opština	Krediti fondovima socijalne zaštite	Krediti ostalim finansijskim institucijama	Krediti nefinansijskim javnim preduzećima	Krediti nefinansijskim privatnim preduzećima	Krediti neprofitnim organizacijama	Krediti stanovništvu	Ostali Krediti	14 = 3+...+13	
1	2	3	4	5	6	7	8	9	10	11	12	13		
2008.	12.	0,0	6,0	2,3	10,4	0,1	69,8	76,5	2.579,8	32,8	645,7	4,2	3.427,5	
2009.	12.	3,2	8,7	2,2	31,7	33,5	33,4	80,0	2.459,8	10,6	716,4	12,0	3.391,5	
2010.	12.	0,1	6,1	2,3	21,9	40,6	28,1	69,1	2.624,0	13,5	801,9	7,1	3.614,8	
2011.	12.	0,0	11,9	1,4	21,5	26,0	37,4	70,1	2.935,2	5,9	858,4	4,2	3.972,1	
2012.	12.	0,0	2,6	0,7	22,2	9,9	41,1	73,8	3.188,4	6,7	919,5	6,3	4.271,2	
2013.	12.	0,0	12,9	0,6	40,1	35,3	28,5	89,2	3.152,2	5,5	942,2	12,1	4.318,6	
2014.	12.	0,0	26,7	4,0	45,3	26,0	27,4	90,7	2.989,7	4,9	936,4	19,0	4.170,2	
2015.	12.	0,0	72,0	4,8	22,0	39,4	28,3	86,4	2.944,8	4,2	937,0	26,0	4.164,9	
2016.	12.	0,0	48,0	1,6	19,8	8,5	27,2	90,4	3.030,0	7,2	904,9	14,9	4.152,6	
2017.	12.	0,0	44,3	1,4	15,7	7,8	33,8	73,2	3.163,2	10,2	896,4	15,4	4.261,5	
2018.	12.	0,0	60,2	1,1	12,8	4,3	40,6	89,6	3.151,5	6,2	911,3	12,1	4.289,8	
2019.	12.	0,0	17,3	0,1	12,5	2,0	49,3	104,1	3.537,7	6,8	919,8	1,7	4.651,2	
2019.	06.	0,0	19,2	0,6	12,7	2,5	54,2	95,5	3.441,6	9,1	903,2	1,1	4.539,7	
	07.	0,0	17,5	0,6	13,8	2,5	37,6	84,0	3.454,0	9,6	913,3	2,1	4.535,0	
	08.	0,0	17,4	0,4	14,1	2,5	41,8	86,2	3.425,2	9,5	918,4	1,3	4.516,8	
	09.	0,0	16,3	0,9	14,0	2,7	49,1	97,2	3.441,5	7,8	929,0	1,4	4.559,8	
	10.	0,0	17,4	0,6	11,5	1,4	46,1	100,4	3.479,2	5,6	925,3	1,2	4.588,7	
	11.	0,0	17,6	0,3	14,7	1,7	41,6	105,2	3.534,8	5,1	921,1	1,4	4.643,5	
	12.	0,0	17,3	0,1	12,5	2,0	49,3	104,1	3.537,7	6,8	919,8	1,7	4.651,2	
2020.	01.	0,0	17,2	0,1	13,1	2,2	44,2	99,3	3.409,8	6,9	840,4	1,1	4.434,3	
	02.	0,0	17,4	0,5	12,3	2,7	44,7	95,4	3.429,2	8,3	837,1	1,3	4.448,8	
	03.	0,0	16,5	0,5	11,9	3,3	39,9	98,2	3.450,7	7,9	839,0	1,1	4.468,9	
	04.	0,0	17,5	0,4	13,7	3,8	35,8	92,9	3.460,5	8,9	807,7	1,1	4.442,4	
	05.	0,0	20,7	0,5	14,3	4,4	30,0	93,9	3.452,2	11,6	823,3	1,4	4.452,2	
	06.	0,0	18,0	0,1	11,7	4,6	37,0	91,4	3.479,3	12,1	836,9	1,3	4.492,4	
	07.	0,0	13,8	0,3	12,6	5,2	37,1	91,9	3.470,6	12,7	842,4	1,3	4.488,1	
	08.	0,0	17,1	0,4	12,6	5,7	35,3	102,5	3.393,7	12,6	845,9	1,2	4.427,1	

Napomena:

Monetarni podaci ažurirani u skladu s metodologijom MMF-a (Priručnik za monetarnu i finansijsku statistiku, 2000), od januara 2006. godine.

Kreditni domaćim institucionalnim sektorima predstavljaju potraživanja komercijalnih banaka od svih institucionalnih sektora. Krediti na nivou BiH uključuju kredite plasirane preko komercijalnih banaka koje pokriva Glavna jedinica Sarajevo, Glavna jedinica Mostar i Glavna banka Republike Srpske CBBiH Banja Luka. Ukupna potraživanja od svih nivoa vlada i fondova (kratkoročno i dugoročno) prikazana su u tabeli kratkoročnih kredita (kolone 3, 4, 5, 6, 7) u ukupnom iznosu, jer izvorni podaci ne daju ročnu strukturu potraživanja za vlade i fondove. Kratkoročni krediti predstavljaju potraživanja komercijalnih banaka od svih domaćih institucionalnih sektora do jedne godine, u domaćoj i stranoj valuti.

T13: Sektorska struktura dugoročnih kredita komercijalnih banaka

- na kraju perioda, u milionima KM -

KREDITI DOMAĆIM INSTITUCIONALNIM SEKTORIMA													
Godina	Mjesec	Krediti institucijama BiH	Krediti vladama entiteta	Krediti vladama kantona	Krediti vladama općina	Kredit fondovima socijalne zaštite	Krediti ostalim finansijskim institucijama	Krediti nefinansijskim javnim preduzećima	Krediti nefinansijskim privatnim preduzećima	Krediti neprofitnim organizacijama	Krediti stanovništvu	Ostali krediti	Ukupno
1	2	3	4	5	6	7	8	9	10	11	12	13	14 = 3+...+13
2008.	12.	1,7	95,6	0,9	132,5	13,5	73,9	177,2	4.142,2	19,5	6.051,1	0,5	10.708,6
2009.	12.	1,4	89,2	2,1	155,5	19,7	43,6	185,8	4.186,9	17,4	5.590,8	0,9	10.293,3
2010.	12.	0,1	105,8	40,2	201,6	26,5	27,0	270,8	4.309,5	17,4	5.522,3	9,1	10.530,3
2011.	12.	0,0	233,2	42,8	251,1	38,8	25,4	285,3	4.186,7	12,7	5.846,4	7,5	10.929,9
2012.	12.	0,0	404,3	68,7	289,5	28,4	19,3	313,0	4.248,8	16,3	5.875,2	7,9	11.271,3
2013.	12.	0,0	418,6	77,9	299,4	17,5	23,4	361,5	4.369,0	15,0	6.123,0	2,5	11.707,7
2014.	12.	0,0	465,2	161,2	295,2	77,1	20,0	351,4	4.429,6	9,7	6.491,7	2,3	12.303,3
2015.	12.	0,0	418,3	225,5	281,7	99,0	31,8	310,3	4.473,4	12,5	6.847,2	2,2	12.701,9
2016.	12.	0,0	295,5	231,5	262,0	95,7	25,2	281,5	4.673,3	11,9	7.171,4	0,5	13.048,5
2017.	12.	0,0	333,7	207,8	276,3	79,5	49,6	328,4	5.156,5	11,6	7.717,3	0,2	14.160,9
2018.	12.	0,0	328,5	185,7	279,4	169,9	85,0	331,7	5.471,5	14,1	8.330,0	0,4	15.196,1
2019.	12.	0,0	399,2	168,6	301,0	197,5	95,3	393,5	5.496,3	13,8	9.055,8	0,5	16.121,5
2019.	06.	0,0	342,2	155,8	293,6	175,8	89,2	322,1	5.532,3	13,5	8.758,7	0,3	15.683,6
	07.	0,0	335,4	148,0	293,1	173,9	88,2	319,9	5.514,2	13,4	8.830,3	0,3	15.716,7
	08.	0,0	334,7	145,6	292,1	173,2	89,5	325,3	5.456,4	13,4	8.870,5	0,3	15.701,0
	09.	0,0	419,6	164,4	292,3	171,8	91,6	319,0	5.480,8	13,4	8.929,0	0,3	15.882,2
	10.	0,0	416,3	160,2	296,7	170,1	95,2	321,8	5.475,8	13,6	8.988,4	0,3	15.938,5
	11.	0,0	411,8	158,8	297,0	168,8	92,6	380,1	5.463,9	13,7	9.017,3	0,3	16.004,3
	12.	0,0	399,2	168,6	301,0	197,5	95,3	393,5	5.496,3	13,8	9.055,8	0,5	16.121,5
2020.	01.	0,0	393,5	164,1	301,7	196,2	90,2	385,7	5.355,5	13,3	8.992,9	0,7	15.893,7
	02.	0,0	388,2	162,6	305,6	224,6	90,8	384,2	5.375,5	13,1	9.043,6	0,6	15.988,9
	03.	0,0	383,0	155,7	315,8	222,9	99,5	376,9	5.391,2	12,9	9.063,0	0,7	16.021,6
	04.	0,0	378,7	152,4	315,4	221,4	103,7	376,5	5.300,8	13,2	8.999,3	0,7	15.862,1
	05.	0,0	373,9	150,6	313,2	221,3	105,0	372,0	5.286,1	13,0	8.972,2	0,7	15.807,9
	06.	0,0	373,8	143,3	330,5	219,9	110,4	444,5	5.261,6	11,3	9.007,6	0,7	15.903,6
	07.	0,0	382,0	138,7	329,9	218,6	117,1	445,2	5.257,6	10,0	9.043,3	0,7	15.943,1
	08.	0,0	375,6	137,3	336,5	216,1	115,6	439,4	5.228,8	10,3	9.054,0	0,7	15.914,4

Napomena:

Monetarni podaci ažurirani u skladu s metodologijom MMF-a (Priručnik za monetarnu i finansijsku statistiku, 2000), od januara 2006. godine.

Ukupna potraživanja od svih nivoa vlada i fondova (kratkoročno i dugoročno) prikazana su u tabeli kratkoročnih kredita (kolone 3, 4, 5, 6, 7) u ukupnom iznosu, jer izvorni podaci ne daju ročnu strukturu potraživanja za vlade i fondove. Dugoročni krediti predstavljaju potraživanja komercijalnih banaka od svih domaćih institucionalnih sektora preko jedne godine, u domaćoj i stranoj valuti.

T14: Kamatne stope na kredite stanovništvu

		Kamatne stope na kredite u KM				Kamatne stope na kredite u KM sa valutnom klauzulom									* Revolving krediti, prekoračenja i kreditne kartice (kreditna pogodnost i produženi kredit)			
Godina	Period	Potrošački krediti		Ostali krediti		Potrošački krediti			Stambeni krediti			Ostali krediti			Kamatne stope na kredite u KM		Kamatne stope na kredite u KM sa valutnom klauzulom	
		Promjenjiva stopa i do 1 godine IPFKS	Preko 1 do 5 godina IPFKS	Promjenjiva stopa i do 1 godine IPFKS	Preko 1 do 5 godina IPFKS	Promjenjiva stopa i do 1 godine IPFKS	Preko 1 do 5 godina IPFKS	Preko 5 godina IPFKS	Promjenjiva stopa i do 1 godine IPFKS	Preko 1 do 5 godina IPFKS	Preko 5 godina IPFKS	Preko 10 godina IPFKS	Promjenjiva stopa i do 1 godine IPFKS	Preko 1 do 5 godina IPFKS	Preko 5 godina IPFKS	Prekoračenja	Kreditna kartica sa produženim kreditom	Prekoračenja
Ponderisani mjesečni prosjeci															- u procentima, na godišnjem nivou -			
2019.	06.	4,424	4,331	5,519	5,447	3,555	...	3,794	3,815	6,224	5,692	5,837	12,239	14,642	10,737
	07.	4,368	4,558	5,622	5,731	3,577	...	3,932	3,746	6,202	5,007	5,958	12,226	14,624	10,773
	08.	4,029	4,524	5,699	5,859	3,575	...	3,887	3,768	6,310	5,731	5,963	12,223	14,620	10,750
	09.	3,825	4,670	5,551	5,676	...	6,908	...	3,740	3,847	3,765	3,984	6,536	5,473	5,984	12,204	14,650	10,742
	10.	3,762	4,943	5,858	5,555	3,467	3,740	3,915	3,742	6,539	5,491	5,841	12,203	14,646	10,607
	11.	3,717	5,110	5,596	5,580	3,495	...	3,720	3,799	6,496	5,302	5,873	12,116	14,642	10,556
	12.	3,917	3,380	5,863	5,580	3,502	3,353	3,826	3,875	6,152	5,637	5,668	12,042	14,674	10,467
2020.	01.	3,908	3,473	5,805	5,576	...	6,804	...	3,534	3,590	3,865	3,785	6,041	5,458	5,952	12,102	14,701	10,375
	02.	3,926	3,748	5,766	5,717	3,574	3,796	3,896	3,983	6,002	5,237	5,879	12,149	14,706	10,378
	03.	3,373	5,804	5,800	5,583	...	5,833	...	3,527	3,535	3,664	3,753	6,119	5,251	5,847	12,211	14,696	10,397
	04.	5,748	5,380	3,716	...	4,169	4,270	5,796	5,530	5,709	12,217	14,668	10,347
	05.	2,616	5,438	5,665	5,674	...	6,544	...	3,764	...	4,215	4,033	5,542	5,910	6,051	12,236	14,698	10,303
	06.	4,815	...	5,677	5,601	4,399	6,710	5,201	3,880	3,692	3,787	4,115	5,273	5,509	5,823	12,264	14,447	10,268
	07.	3,441	5,065	5,847	5,663	...	5,844	...	3,858	4,123	3,827	3,490	5,852	5,414	6,276	11,512	13,375	10,186
	08.	5,117	4,576	5,999	5,551	3,921	4,518	3,872	3,485	6,270	5,844	6,445	11,583	13,784	10,005
Iznosi kredita (novi poslovi)															- u hiljadama KM -			
2019.	06.	169	182	77.245	35.696	18.307	...	4.152	13.330	58.649	10.501	25.461	532.419	81.041	54.383
	07.	112	227	86.387	32.050	19.036	...	3.914	15.944	66.592	2.981	28.074	539.561	82.551	55.209
	08.	137	323	63.903	27.822	18.958	...	3.514	12.526	46.894	8.460	22.383	545.624	81.944	55.442
	09.	163	178	74.568	31.663	797	19.163	707	2.699	12.927	47.159	8.378	22.320	552.372	82.109	55.578
	10.	190	169	75.848	34.715	21.984	438	3.974	14.103	54.985	10.011	27.307	554.634	82.146	55.459
	11.	188	95	63.713	25.566	22.670	...	3.085	15.421	47.612	9.195	24.799	554.031	80.527	55.177
	12.	149	225	53.829	26.426	21.834	288	4.641	13.531	66.117	8.097	27.474	521.600	79.533	55.217
2020.	01.	136	238	44.999	23.756	...	281	...	14.861	334	2.789	6.353	37.101	7.786	20.901	538.630	76.675	53.588
	02.	92	192	58.715	36.159	17.465	155	2.356	7.640	52.727	11.828	35.580	529.994	75.392	52.929
	03.	55	74	46.992	25.625	...	848	...	15.388	527	2.222	5.760	50.277	8.870	27.085	530.474	73.462	51.903
	04.	14.168	7.541	9.410	...	2.773	5.983	25.423	2.886	6.901	502.821	71.257	49.777
	05.	32	92	29.189	18.120	...	540	...	14.541	...	2.532	8.255	25.480	6.070	22.175	511.494	70.287	49.139
	06.	292	...	58.257	31.135	245	697	487	15.225	513	4.175	9.701	46.350	11.487	22.921	523.944	95.273	49.190
	07.	139	170	72.052	25.687	...	935	...	19.449	538	2.352	11.849	62.591	12.430	17.154	541.557	94.527	49.004
	08.	166	164	59.324	22.480	21.468	276	2.853	9.815	53.621	10.579	13.333	565.642	113.622	50.608

Napomena:

Od 1. jula 2017. godine nastupila je statusna promjena pripajanja supsidijarnog društva UniCredit Leasing d.o.o. Sarajevo društvu UniCredit Bank d.d. Mostar. U skladu s tim, Unicredit Leasing d.o.o. Sarajevo prestaje postojati zaključno s 30. junom 2017. godine a podaci pripojenog društva se iskazuju u sklopu izvještaja UniCredit Bank d.d. Mostar, počevši od izvještaja za juli 2017. godine.

*Kamatne stope u tabeli za revolving kredite i kreditne kartice i iznosi tih kredita se odnose na postojeće poslove (preostala stanja).

IPFKS - inicijalni period fiksne kamatne stope.

... nedovoljan broj podataka za objavljivanje.

U sklopu kamatnih stopa na revolving kredite i kreditne kartice prikupljaju se i podaci o kreditnim karticama s kreditnom pogodnosti. S obzirom da kreditne kartice s kreditnom pogodnosti podrazumjevaju beskamatnu odgodu plaćanja (0% ks), iste se i ne publikuju.

Nema podataka za kamatne stope na kredite u stranoj valuti po kreditnim karticama i prekoračenjima stanovništvu.

T15: Kamatne stope na kredite nefinansijskim preduzećima

		Kamatne stope na kredite u KM				Kamatne stope na kredite u KM sa valutnom klauzulom								
Godina	Period	Do iznosa od 0,25 mil EUR		Preko 0,25 mil EUR do 1 mil EUR	Preko iznosa 1 mil EUR	Do iznosa od 0,25 mil EUR			Preko 0,25 mil EUR do 1 mil EUR		Preko iznosa 1 mil EUR	* Revolving krediti i preporacenja		
		Promjenljiva stopa i do 1 godine IPFKS	Preko 1 do 5 godina IPFKS	Promjenljiva stopa i do 1 godine IPFKS	Promjenljiva stopa i do 1 godine IPFKS	Promjenljiva stopa i do 1 godine IPFKS	Preko 1 do 5 godina IPFKS	Preko 5 godina IPFKS	Promjenljiva stopa i do 1 godine IPFKS	Preko 1 do 5 godina IPFKS	Preko 5 godina IPFKS	Promjenljiva stopa i do 1 godine IPFKS	Kamatne stope na kredite u KM	Kamatne stope na kredite u KM sa valutnom klauzulom
Ponderisani mjesečni prosjeci													- u procentima, na godišnjem nivou -	
2019.	06.	4,217	4,395	2,813	3,024	4,307	3,906	4,650	3,821	3,071	3,994	3,155	3,287	3,345
	07.	4,020	4,294	2,893	2,266	4,004	3,891	4,170	3,781	3,028	4,744	3,545	3,255	3,301
	08.	3,971	4,431	2,989	2,351	4,036	4,049	4,695	4,101	2,921	...	3,240	3,270	3,259
	09.	4,201	4,161	3,041	2,375	4,032	4,550	4,433	4,456	...	3,839	3,165	3,267	3,261
	10.	3,995	4,012	3,027	2,356	4,255	3,875	4,827	4,839	2,985	3,312	3,338	3,206	3,237
	11.	4,405	4,065	2,932	2,115	4,543	3,778	4,468	4,560	3,030	3,850	4,110	3,184	3,200
	12.	3,753	4,095	2,881	2,470	4,127	4,166	4,757	3,944	3,161	3,248	4,133	3,167	3,168
2020.	01.	4,045	3,990	2,768	...	4,221	4,464	5,160	4,367	3,350	...	3,990	3,130	3,166
	02.	3,797	4,221	2,614	2,222	4,179	4,109	4,380	3,985	3,400	...	3,643	3,014	3,139
	03.	3,735	4,210	2,974	2,665	4,026	3,975	4,879	3,865	3,277	4,398	3,163	3,014	2,940
	04.	3,867	4,303	2,805	2,582	4,062	4,239	4,210	4,042	3,235	2,999	2,966
	05.	3,845	4,046	2,391	2,320	4,004	4,331	4,301	3,243	2,612	4,417	2,641	3,013	2,996
	06.	4,000	4,485	2,652	2,680	4,303	4,489	4,784	3,783	3,612	3,961	3,166	3,058	3,001
	07.	3,833	3,891	2,992	2,329	4,256	4,697	4,689	3,533	2,834	3,907	3,692	3,010	3,035
	08.	3,662	4,395	3,232	2,436	4,718	4,309	5,206	3,565	...	3,388	3,555	3,041	3,139
Iznos kredita (novi poslovi)													- u hiljadama KM -	
2019.	06.	44.763	15.394	48.013	31.180	8.624	6.261	3.032	23.777	7.450	9.434	31.300	2.698.407	672.905
	07.	55.214	14.100	70.802	49.605	9.217	8.709	5.586	17.317	7.877	4.451	30.450	2.661.271	682.302
	08.	41.102	9.170	43.524	44.326	8.161	5.176	2.370	17.542	7.936	...	21.000	2.606.130	685.155
	09.	45.601	17.317	67.434	66.944	4.543	4.290	3.318	17.453	...	4.456	52.754	2.620.146	678.912
	10.	45.515	14.546	31.668	43.950	7.564	10.835	1.909	13.081	8.685	7.392	35.383	2.669.842	674.124
	11.	49.934	15.781	45.491	29.080	6.446	9.107	3.278	20.121	10.265	9.068	19.975	2.672.974	683.913
	12.	64.463	19.573	71.859	51.384	9.787	11.485	2.785	22.801	6.636	7.045	69.916	2.655.796	687.510
2020.	01.	29.705	9.303	28.386	...	6.424	3.347	1.043	11.334	3.100	...	14.792	2.630.696	666.601
	02.	40.983	13.415	44.667	69.911	7.693	9.719	1.311	23.252	7.580	...	25.072	2.562.770	378.590
	03.	53.930	13.172	67.567	25.386	3.242	7.626	2.785	15.499	3.850	7.741	46.514	2.583.159	385.311
	04.	52.786	5.948	47.032	47.740	14.935	8.045	2.854	27.214	16.000	2.559.463	381.498
	05.	43.894	10.784	37.153	22.848	13.398	12.771	3.499	30.790	3.806	5.815	34.449	2.543.971	371.556
	06.	42.751	12.834	48.821	40.751	14.011	11.245	4.667	19.807	4.826	13.276	40.424	2.652.107	369.516
	07.	42.308	18.590	49.848	27.391	12.442	6.047	2.997	28.821	3.866	10.694	47.192	2.673.723	360.478
	08.	31.003	5.302	42.859	30.007	8.371	5.665	1.800	20.410	...	2.629	25.576	2.705.595	292.888

Napomena:

Revidirani podaci za period april-maj 2020. godine.

Od 1. jula 2017. godine nastupila je statusna promjena pripajanja subsidijarnog društva UniCredit Leasing d.o.o. Sarajevo društvu UniCredit Bank d.d. Mostar. U skladu s tim, Unicredit Leasing d.o.o. Sarajevo prestaje postojati zaključno s 30. junom 2017. godine a podaci pripojenog društva se iskazuju u sklopu izvještaja UniCredit Bank d.d. Mostar, počevši od izvještaja za juli 2017. godine

*Kamatne stope u tabeli za revolving kredite i kreditne kartice i iznosi tih kredita se odnose na postojeće poslove (preostala stanja).

IPFKS - inicijalni period fiksne kamatne stope

... nedovoljan broj podataka za objavljivanje

U sklopu kamatnih stopa na revolving kredite i kreditne kartice prikupljaju se i podaci o kreditnim karticama s kreditnom pogodnosti. S obzirom da kreditne kartice s kreditnom pogodnosti podrazumijevaju beskatnatnu odgodu plaćanja (0% ks), iste se i ne publikuju

Nema podataka za kamatne stope na kredite u stranoj valuti po kreditnim karticama i prekoračenjima nefinansijskim preduzećima.

T16: Kamatne stope na depozite stanovništva i nefinansijskih preduzeća

		Stanovništvo										Nefinansijska preduzeća																															
		Depoziti u KM i depoziti sa valutnom klauzulom				Depoziti u EUR			Depoziti u stranoj valuti			Depoziti u KM i sa valutnom klauzulom				Depoziti u EUR			Depoziti u stranoj valuti																								
Godina	Period	Sa dogovorenim dospijecem				Sa dogovorenim dospijecem			Sa dogovorenim dospijecem			Sa dogovorenim dospijecem				Sa dogovorenim dospijecem			Sa dogovorenim dospijecem																								
		Do 1 godine	Dreko 1 i do 2 godine	Dreko 2 godine	* Depoziti po viđenju (prekonočni)	Do 1 godine	Dreko 1 i do 2 godine	Dreko 2 godine	* Depoziti po viđenju (prekonočni)	Sa dogovorenim dospijecem	* Depoziti po viđenju (prekonočni)	Do 1 godine	Preko 1 i do 2 godine	Preko 2 godine	* Depoziti po viđenju (prekonočni)	Do 1 godine	Preko 1 i do 2 godine	Preko 2 godine	* Depoziti po viđenju (prekonočni)	* Depoziti po viđenju (prekonočni)																							
Ponderisani mjesečni prosjeci																						- u procentima, na godišnjem nivou -																					
2019.	06.	0,313	1,024	1,241	0,061	0,346	1,118	1,601	0,053	0,705	0,042	0,517	1,242	1,050	0,029	0,346	0,033	0,030																							
	07.	0,335	0,942	1,419	0,060	0,390	1,023	1,556	0,052	0,485	0,042	0,857	1,578	1,287	0,028	0,041	0,022	0,040																							
	08.	0,327	1,135	1,435	0,060	0,783	1,043	1,443	0,052	0,725	0,041	0,722	1,387	1,212	0,030	0,025	0,035																							
	09.	0,427	0,944	1,365	0,062	0,391	0,982	1,530	0,053	0,862	0,041	0,782	1,060	1,834	0,030	0,465	0,030	0,031																							
	10.	0,239	1,046	1,320	0,060	0,341	1,051	1,329	0,052	0,862	0,041	0,960	1,021	1,518	0,033	0,838	1,465	...	0,026	0,026																							
	11.	0,528	1,084	1,324	0,061	0,593	0,929	1,536	0,051	0,879	0,040	0,585	0,723	1,415	0,034	0,980	1,104	...	0,025	0,032																							
	12.	0,299	1,137	1,232	0,061	0,378	1,158	1,570	0,051	0,944	0,040	0,445	1,229	1,491	0,031	0,864	1,012	1,305	0,029	0,028																							
2020.	01.	0,226	0,879	1,227	0,064	0,358	0,983	1,430	0,053	0,623	0,038	0,432	0,926	1,290	0,031	0,024	0,033																							
	02.	0,290	0,821	1,385	0,071	0,529	1,202	1,180	0,053	0,527	0,040	0,369	0,493	1,603	0,026	...	0,815	...	0,018	0,033																							
	03.	0,381	1,022	1,264	0,071	0,308	0,913	1,295	0,052	0,451	0,040	0,688	0,799	...	0,033	...	1,239	...	0,019	0,026																							
	04.	0,416	0,981	1,141	0,071	0,418	0,897	1,379	0,052	0,253	0,040	0,421	1,023	...	0,029	0,013	0,022																							
	05.	0,391	0,967	1,179	0,071	0,470	0,894	1,096	0,052	0,797	0,039	0,455	1,212	1,526	0,029	...	1,079	...	0,021	0,021																							
	06.	0,488	0,827	1,323	0,076	0,581	1,057	1,175	0,050	0,505	0,038	0,406	0,601	1,190	0,031	1,041	0,454	1,746	0,010	0,021																							
	07.	0,431	0,673	0,966	0,073	0,377	0,989	1,316	0,053	0,623	0,038	0,776	1,015	1,294	0,032	0,727	0,994	1,598	0,014	0,020																							
	08.	0,291	0,764	1,057	0,071	0,335	1,042	1,237	0,048	0,479	0,038	0,956	1,199	...	0,031	0,353	1,068	1,834	0,021	0,020																							
Iznosi depozita (novi poslovi)																						- u hiljadama KM -																					
2019.	06.	6.939	16.596	22.702	4.266.965	11.583	31.698	34.863	1.622.784	1.704	330.867	4.315	22.558	24.841	3.236.078	630	699.894	61.807																							
	07.	7.609	29.924	35.623	4.269.225	11.746	36.352	49.177	1.622.959	3.809	334.606	23.755	17.191	9.134	3.412.506	22.978	781.418	69.390																							
	08.	7.089	22.771	31.474	4.304.015	36.364	36.889	58.406	1.611.868	4.998	335.822	5.724	46.684	24.535	3.508.078	783.161	61.521																							
	09.	8.790	23.579	30.868	4.206.077	10.256	31.695	47.962	1.579.862	3.919	340.016	28.752	11.984	3.800	3.461.213	1.839	782.047	63.467																							
	10.	9.977	20.872	31.068	4.442.894	9.864	30.676	47.505	1.638.093	3.010	340.470	2.433	3.357	8.763	3.524.923	822	49.485	...	758.871	94.671																							
	11.	9.673	19.712	30.780	4.404.062	13.841	32.953	43.113	1.665.877	7.330	342.044	7.856	3.277	23.045	3.461.441	10.065	6.954	...	785.131	88.222																							
	12.	16.084	22.228	28.581	4.537.961	10.740	44.538	70.124	1.658.352	4.723	345.752	36.636	31.437	16.943	3.552.249	7.182	23.959	2.265	709.023	86.536																							
2020.	01.	8.575	20.289	24.730	4.590.846	11.702	38.613	47.156	1.673.742	3.170	349.840	13.926	42.857	5.348	3.423.232	726.107	79.567																							
	02.	7.877	22.482	31.084	4.715.874	39.704	49.767	30.230	1.672.173	1.353	346.685	1.698	598	5.814	3.284.794	...	2.152	...	698.557	75.015																							
	03.	8.143	19.370	22.126	4.542.921	9.313	25.388	24.837	1.630.633	3.683	334.430	22.927	31.450	...	2.985.306	...	6.962	...	719.569	96.078																							
	04.	8.503	12.844	13.753	4.619.674	12.964	17.442	26.436	1.647.110	1.343	344.706	25.540	11.192	...	3.220.977	724.733	73.683																							
	05.	7.329	17.872	26.633	4.646.327	8.709	25.874	24.964	1.656.805	4.591	341.584	5.786	15.223	3.502	3.189.436	...	2.466	...	749.371	84.396																							
	06.	9.957	13.057	21.828	4.627.582	13.160	37.250	31.222	1.758.451	5.086	342.649	14.292	576	5.954	3.233.023	7.227	1.519	15.560	866.464	97.017																							
	07.	12.946	9.914	17.246	4.586.427	12.767	35.961	35.677	1.692.880	3.203	341.552	17.392	7.018	527	3.198.946	908	3.935	10.041	800.293	126.871																							
	08.	8.255	11.065	14.355	4.735.948	11.860	33.565	27.389	1.866.710	3.483	337.464	25.465	5.794	-	3.342.907	482	5.592	14.187	826.224	119.548																							

Napomena:

*Kamatne stope na depozite po viđenju i iznosi tih depozita se odnose na postojeće poslove (preostala stanja).

Kamatne stope na depozite s dogovorenim dospijecem i iznosi tih depozita se odnose na nove poslove.

... nedovoljan broj podataka za objavljivanje

Depoziti u stranoj valuti obuhvaćaju sve strane valute osim EUR

T17: Prosječne obavezne rezerve

- u hiljadama KM -

Godina	Mjesec	Osnovica za obračun obavezne rezerve	Prosječne obavezne rezerve	Prosječan saldo računa obaveznih rezervi kod CBBiH	Razlika
1	2	3	4	5	6=5-4
2008.		17.320.130	2.961.865	3.630.571	668.706
2009.		16.194.265	1.754.398	3.010.417	1.256.019
2010.		15.617.849	1.624.905	3.154.793	1.529.888
2011.		15.227.393	1.323.886	2.959.315	1.635.429
2012.		14.755.574	1.257.850	2.711.013	1.453.163
2013.		15.162.241	1.290.758	3.103.865	1.813.107
2014.		15.999.278	1.370.137	3.577.824	2.207.688
2015.		16.664.525	1.432.593	3.770.500	2.337.907
2016.		20.070.713	2.007.071	4.188.236	2.181.165
2017.		21.224.853	2.122.485	4.303.340	2.180.855
2018.		23.537.084	2.353.708	5.205.234	2.851.526
2019.		25.752.968	2.575.297	5.589.021	3.013.724
2019.	06.	25.473.415	2.547.342	5.534.936	2.987.594
	07.	25.759.327	2.575.933	5.502.711	2.926.778
	08.	26.075.857	2.607.586	5.675.195	3.067.609
	09.	26.387.142	2.638.714	5.812.973	3.174.259
	10.	26.507.574	2.650.757	5.672.488	3.021.731
	11.	26.630.066	2.663.007	5.704.901	3.041.894
	12.	26.867.825	2.686.782	5.717.970	3.031.188
2020.	01.	27.014.743	2.701.474	5.744.921	3.043.447
	02.	27.228.745	2.722.875	5.645.575	2.922.701
	03.	27.190.309	2.719.031	5.366.186	2.647.155
	04.	26.744.903	2.674.490	5.110.349	2.435.859
	05.	26.576.794	2.657.679	5.000.595	2.342.916
	06.	26.835.873	2.683.587	5.279.947	2.596.360
	07.	26.703.009	2.670.301	5.328.314	2.658.013
	08.	26.773.288	2.677.329	5.394.600	2.717.271

Napomena:

Od 1. jula 2016. godine stopa obavezne rezerve koju primjenjuje CBBiH na osnovicu za obračun obavezne rezerve iznosi 10%. Od 1. jula 2016. godine CBBiH primjenjuje nove stope za obračun naknade na sredstva na računima rezervi banaka: Centralna banka BiH na računima rezervi komercijalne banke u obračunskom periodu ne obračunava naknadu na iznos sredstava obavezne rezerve, a na iznos sredstava iznad obavezne rezerve obračunava naknadu po stopi koja je jednaka 50% stope koju primjenjuje Evropska centralna banka na depozite komercijalnih banaka (Deposit Facility Rate).

Od 1. maja 2015. godine Centralna banka obračunava naknadu banci na iznos sredstava te banke na računima rezervi kod Centralne banke u obračunskom periodu, kako slijedi:

- na iznos obavezne rezerve – prosjek EONIA-e koji je u istom periodu zabilježen na tržištu umanjjen za 10 baznih poena, ili minimum nula;
- na iznos sredstava iznad obavezne rezerve – nulta stopa naknade.

Nulta stopa naknade na obaveznu rezervu primjenjuje se u slučaju da je prosječna EONIA umanjena za 10 baznih poena imala negativnu vrijednost.

Od 1. septembra 2014. godine stopa naknade se utvrđuje na osnovu ponderisanog prosjeka kamatnih stopa koje je u istom periodu na tržištu ostvarila Centralna banka na depozite investirane do mjesec dana, s tim da se na iznos obavezne rezerve obračunava 70% ili minimum nula, a na iznos sredstava iznad obavezne rezerve 90% od navedene stope ili minimum nula.

Od 1. avgusta 2011. godine stopa naknade se utvrđuje na osnovu ponderisanog prosjeka kamatnih stopa koje je u istom periodu na tržištu ostvarila Centralna banka na depozite investirane do mjesec dana, s tim da se na iznos obavezne rezerve obračunava 70%, a na iznos sredstava iznad obavezne rezerve 90% od navedene stope.

Od 1. februara 2011. godine stopa obavezne rezerve na depozite i pozajmljena sredstva sa ugovorenim rokom dospijea do jedne godine je smanjena sa 14% na 10%, dok je stopa obavezne rezerve na depozite i pozajmljena sredstva sa ugovorenim rokom dospijea preko jedne godine ostala nepromjenjena.

Od 1. jula 2010. godine stopa naknade na iznos obavezne rezerve je promjenjena i obračunava se na osnovu prosjeka kamatne stope koju je u istom periodu ostvarila Centralna banka na "overnight" depozite, dok je stopa naknade na iznos sredstava iznad obavezne rezerve ostala nepromjenjena.

Od 1. maja 2009. godine stopa obavezne rezerve na depozite i pozajmljena sredstva sa ugovorenim rokom dospijea preko jedne godine iznosi 7%.

Od 1. aprila 2009. godine stopa naknade se utvrđuje:

- na iznos sredstava koji je banka dužna da drži kao obavezne rezerve po stopi 0.50%;
- na iznos sredstava iznad obavezne rezerve po stopi koja se utvrđuje na osnovu prosjeka kamatnih stopa koje je u istom periodu na tržištu ostvarila Centralna banka na depozite investirane do mjesec dana.

Od 1. januara 2009. godine stopa obavezne rezerve je 14% na depozite i pozajmljena sredstva sa ugovorenim rokom dospijea do jedne godine, a 10% na depozite i pozajmljena sredstva sa ugovorenim rokom dospijea preko jedne godine.

Od 11. oktobra 2008. godine stopa obavezne rezerve je smanjena sa 18% na 14%.

Od 1. januara 2008. godine stopa obavezne rezerve je povećana sa 15% na 18%.

*Osnovicu za obračun obavezne rezerve čine depoziti i pozajmljena sredstva u domaćoj (U KM i u KM sa valutnom klauzulom) i drugim stranim valutama izraženi u KM.

T18: Obavezne rezerve po obračunskim periodima

- u hiljadama KM -

Osnovica za obračun obavezne rezerve

Mjesec	Obračunski period	KM	KM sa valutnom klauzulom	Strane valute	Ukupno	Prosječna obavezna rezerva	Prosječna salda na računu obaveznih rezervi	Razlika	Obračunata naknada	Kaznena kamata
1	2	3	4	5	6=(3+4+5)	7=(6*OR)	8	9=(7-6)	10	11
06.2019.	16.	14.745.379	-	10.681.486	25.426.865	2.542.686	5.534.120	2.991.434	-332,4	0,0
	17.	14.749.969	-	10.745.900	25.495.869	2.549.587	5.521.604	2.972.017	-330,2	0,0
	18.	14.774.407	-	10.723.104	25.497.512	2.549.751	5.549.083	2.999.331	-333,3	0,0
07.	19.	14.919.578	-	10.795.513	25.715.091	2.571.509	5.518.207	2.946.697	-327,4	0,0
	20.	14.917.707	-	10.850.883	25.768.590	2.576.859	5.476.406	2.899.547	-322,2	0,0
	21.	14.940.694	-	10.853.606	25.794.300	2.579.430	5.513.519	2.934.089	-358,6	0,0
08.	22.	15.094.330	-	10.877.124	25.971.454	2.597.145	5.621.755	3.024.610	-336,1	0,0
	23.	15.198.959	-	10.880.824	26.079.783	2.607.978	5.650.792	3.042.813	-338,1	0,0
	24.	15.250.302	-	10.926.033	26.176.335	2.617.634	5.753.038	3.135.405	-383,2	0,0
09.	25.	15.427.475	-	10.910.928	26.338.403	2.633.840	5.866.078	3.232.238	-359,1	0,0
	26.	15.516.784	-	10.901.510	26.418.294	2.641.829	5.821.481	3.179.652	-353,3	0,0
	27.	15.471.093	-	10.933.637	26.404.730	2.640.473	5.751.360	3.110.887	-432,1	0,0
10.	28.	15.566.442	-	10.952.258	26.518.700	2.651.870	5.749.885	3.098.015	-430,3	0,0
	29.	15.650.991	-	10.874.500	26.525.491	2.652.549	5.608.892	2.956.343	-410,6	0,0
	30.	15.628.689	-	10.849.843	26.478.532	2.647.853	5.658.688	3.010.835	-460,0	0,0
11.	31.	15.715.677	-	10.875.482	26.591.159	2.659.116	5.691.945	3.032.829	-421,2	0,0
	32.	15.772.442	-	10.852.298	26.624.740	2.662.474	5.707.592	3.045.118	-422,9	0,0
	33.	15.773.484	-	10.900.816	26.674.300	2.667.430	5.715.166	3.047.736	-423,3	0,0
12.	34.	15.834.434	-	10.942.990	26.777.424	2.677.742	5.749.385	3.071.643	-426,6	0,0
	35.	15.895.649	-	10.995.780	26.891.428	2.689.143	5.733.926	3.044.783	-422,9	0,0
	36.	15.880.184	-	11.054.438	26.934.622	2.693.462	5.670.600	2.977.138	-454,8	0,0
01.2020.	01.	16.052.787	-	11.173.694	26.700.297	2.670.030	5.759.154	3.089.124	-421,7	0,0
	02.	16.081.087	-	11.106.057	27.187.144	2.718.714	5.780.468	3.061.754	-425,2	0,0
	03.	16.095.074	-	11.061.716	27.156.789	2.715.679	5.695.143	2.979.464	-455,2	0,0
02.	04.	13.744.780	2.420.265	11.070.174	27.235.218	2.723.522	5.749.244	3.025.722	-420,2	0,0
	05.	13.570.995	2.717.018	10.915.382	27.203.394	2.720.339	5.635.993	2.915.653	-405,0	0,0
	06.	13.483.661	2.811.949	10.952.014	27.247.624	2.724.762	5.551.489	2.826.726	-353,3	0,0
03.	07.	13.546.314	2.840.498	10.902.931	27.289.743	2.728.974	5.559.990	2.831.015	-393,2	0,0
	08.	13.540.279	2.847.915	10.841.064	27.229.258	2.722.926	5.383.948	2.661.022	-369,6	0,0
	09.	13.267.043	2.990.234	10.794.647	27.051.925	2.705.192	5.154.621	2.449.429	-374,2	0,0
04.	10.	13.104.933	2.991.600	10.749.000	26.845.534	2.684.553	5.162.131	2.477.578	-344,1	0,0
	11.	13.066.951	2.980.699	10.696.605	26.744.255	2.674.425	5.106.628	2.432.203	-337,8	0,0
	12.	13.031.102	2.962.034	10.651.786	26.644.921	2.664.492	5.062.288	2.397.796	-333,0	0,0
05.	13.	13.034.967	2.992.956	10.626.021	26.653.944	2.665.394	5.044.933	2.379.538	-330,5	0,0
	14.	12.918.685	3.010.642	10.626.981	26.556.308	2.655.631	5.006.064	2.350.433	-326,4	0,0
	15.	12.878.443	2.994.628	10.647.059	26.520.130	2.652.013	4.950.788	2.298.775	-351,2	0,0
06.	16.	12.943.044	2.995.303	10.660.654	26.599.001	2.659.900	5.308.200	2.648.300	-367,8	0,0
	17.	13.327.677	2.979.750	10.613.250	26.920.677	2.692.068	5.303.214	2.611.146	-362,7	0,0
	18.	13.407.257	2.962.086	10.618.598	26.987.941	2.698.794	5.228.426	2.529.632	-351,3	0,0
07.	19.	13.375.307	2.954.507	10.317.549	26.647.362	2.664.736	5.298.537	2.633.801	-365,8	0,0
	20.	13.536.365	2.936.211	10.224.286	26.696.861	2.669.686	5.340.579	2.670.893	-371,0	0,0
	21.	13.592.003	2.948.922	10.223.878	26.764.803	2.676.480	5.345.825	2.669.344	-407,8	0,0
08.	22.	13.658.412	2.948.254	10.190.191	26.796.858	2.679.686	5.366.586	2.686.900	-373,2	0,0
	23.	13.635.005	2.984.566	10.134.397	26.753.968	2.675.397	5.394.051	2.718.654	-377,6	0,0
	24.	13.598.525	3.009.494	10.161.018	26.769.038	2.676.904	5.423.162	2.746.258	-419,6	0,0

Napomena:

Vidi napomenu uz tabelu T17.

T19: Indeks industrijske proizvodnje

Godina	Mjesec	Mjesec / prethodni mjesec tekuće godine		Mjesec / isti mjesec prethodne godine		Mjesec / ø2015	Mjesec / prosjek prethodne godine
		FBiH	RS	FBiH	RS	BiH	BiH
2008.	12.	108,0	205,0	110,1	...
2009.	12.	90,0	68,0	93,4	...
2010.	12.	110,8	107,5	103,6	...
2011.	12.	90,8	94,2	96,2	...
2012.	12.	99,6	100,0	95,5	...
2013.	12.	107,8	104,7	102,8	...
2014.	12.	97,9	99,7	101,4	...
2015.	12.	101,7	99,5	103,2	...
2016.	12.	103,8	118,4	111,6	...
2017.	12.	100,4	97,3	111,1	...
2018.	12.	100,8	104,2	108,6	...
2019.	12.	88,1	97,3	103,7	...
2019.	06.	96,8	103,9	100,5	91,8	103,4	94,5
	07.	105,8	108,3	98,3	91,2	110,3	100,8
	08.	89,6	92,6	89,8	102,8	100,1	91,5
	09.	105,1	100,6	93,9	90,8	103,7	94,8
	10.	106,0	94,6	92,4	82,7	106,5	97,4
	11.	98,5	106,9	95,2	91,9	107,4	98,2
	12.	95,1	100,4	97,1	92,4	103,7	94,8
2020.	01.	97,9	81,7	101,4	104,8	96,2	92,9
	02.	100,2	97,2	99,5	89,4	95,5	92,2
	03.	96,5	114,6	88,5	96,6	97,1	93,8
	04.	90,6	84,1	80,9	91,2	86,2	83,2
	05.	100,8	104,9	82,9	85,6	87,9	84,9
	06.	108,3	103,6	92,7	85,3	93,9	90,7
	07.	105,9	110,7	92,8	87,2	100,3	96,8
	08.	91,9	95,2	95,1	89,6	92,7	89,5

Izvor: Agencija za statistiku BiH, Federalni zavod za statistiku FBiH (korigovani podaci) i Republički zavod za statistiku RS.

Napomena:

Indeks industrijske proizvodnje predstavljen mjesec / isti mjesec prethodne godine predstavlja godišnji indeks na mjesečnom nivou.

T20: Indeks potrošačkih cijena za BiH

Godina	Mjesec	Indeks potrošačkih cijena (CPI)			Indeks potrošačkih cijena s privremenim umanjnjima cijena		
		Mjesec/ prethodni mjesec tekuće godine	Mjesec/ isti mjesec prethodne godine	Period/ isti period prethodne godine	Mjesec / prethodni mjesec tekuće godine	Mjesec / isti mjesec prethodne godine	Period/ isti period prethodne godine
2008.	12.	...	103,8	107,4	...	107,5	107,5
2009.	12.	...	100,0	99,6	...	100,0	99,6
2010.	12.	...	103,1	102,1	...	103,1	102,1
2011.	12.	...	103,1	103,7	...	103,1	103,7
2012.	12.	...	101,8	102,1	...	101,9	102,1
2013.	12.	...	98,8	99,9
2014.	12.	...	99,6	99,1
2015.	12.	...	98,4	98,6
2016.	12.	...	99,7	98,9
2017.	12.	...	101,3	101,2
2018.	12.	...	101,6	101,4
2019.	12.	...	100,3	100,6
2019.	06.	99,5	100,3	100,8	n/a	n/a	n/a
	07.	99,4	100,5	100,8	n/a	n/a	n/a
	08.	99,7	100,3	100,7	n/a	n/a	n/a
	09.	100,5	100,3	100,7	n/a	n/a	n/a
	10.	100,8	100,1	100,6	n/a	n/a	n/a
	11.	100,1	100,1	100,6	n/a	n/a	n/a
	12.	99,9	100,3	100,6	n/a	n/a	n/a
2020.	01.	100,5	100,7	100,7	n/a	n/a	n/a
	02.	100,1	100,3	100,5	n/a	n/a	n/a
	03.	99,9	100,1	100,4	n/a	n/a	n/a
	04.	98,9	98,8	100,0	n/a	n/a	n/a
	05.	99,2	97,9	99,6	n/a	n/a	n/a
	06.	100,1	98,5	99,4	n/a	n/a	n/a
	07.	99,7	98,7	99,3	n/a	n/a	n/a
	08.	99,8	98,8	99,2	n/a	n/a	n/a

Izvor: Agencija za statistiku BiH

Napomena:

Indeks potrošačkih cijena s privremenim umanjnjima cijena je vid indeksa potrošačkih cijena kod čijeg se izračunavanja uzima u obzir sniženje cijena pojedinih roba i usluga, u skladu s Regulativom EU broj: 2602/2000.

T21: Platni bilans: Zbirna tabela

- u milionima KM -

TEKUĆI I KAPITALNI RAČUN

Period	Tekući račun				Kapitalni račun	Ukupno	Finansijski račun	Neto greške i propusti
	Roba	Usluge	Primarni dohodak	Sekundarni dohodak				
2008.	-10.197	1.912	943	3.827	383	-3.132	-3.300	-167
2009.	-7.436	1.552	955	3.341	350	-1.238	-1.131	107
2010.	-7.186	1.713	413	3.529	389	-1.142	-957	184
2011.	-7.827	1.593	211	3.540	357	-2.127	-2.039	88
2012.	-7.779	1.631	205	3.676	334	-1.933	-1.806	127
2013.	-7.099	1.624	357	3.694	337	-1.088	-909	179
2014.	-7.874	1.698	224	3.969	442	-1.541	-1.428	113
2015.	-7.176	1.951	195	3.573	364	-1.094	-885	209
2016.	-7.089	2.118	41	3.507	300	-1.123	-817	306
2017.	-7.417	2.329	-263	3.831	342	-1.179	-898	281
2018.	-7.521	2.592	-199	4.010	311	-807	-893	-86
2019.	-7.965	2.770	-21	4.130	298	-789	-592	197
2015. Q1	-1.560	371	53	880	100	-157	-276	-119
2015. Q2	-1.876	512	-35	901	99	-399	-286	114
2015. Q3	-1.934	649	-17	891	83	-327	-209	118
2015. Q4	-1.805	418	194	901	82	-210	-114	96
2016. Q1	-1.543	416	31	745	70	-281	-361	-80
2016. Q2	-1.866	563	-27	904	77	-348	-203	145
2016. Q3	-1.796	646	14	927	78	-131	54	185
2016. Q4	-1.885	493	23	931	75	-363	-307	56
2017. Q1	-1.610	455	15	844	82	-214	-333	-119
2017. Q2	-1.984	614	-189	1.005	86	-469	-259	210
2017. Q3	-1.884	727	-127	993	88	-204	14	218
2017. Q4	-1.938	533	38	988	86	-292	-320	-28
2018. Q1	-1.681	440	-19	894	72	-295	-515	-220
2018. Q2	-1.902	698	-86	1.076	76	-138	-95	44
2018. Q3	-2.015	865	-81	1.046	85	-100	-62	38
2018. Q4	-1.923	590	-13	993	79	-274	-222	52
2019. Q1	-1.872	508	31	911	73	-348	-396	-47
2019. Q2	-2.082	820	-101	1.075	75	-213	-290	-77
2019. Q3	-1.987	871	-5	1.058	75	12	179	166
2019. Q4	-2.025	570	54	1.086	75	-239	-84	155
2020. Q1	-1.678	375	45	877	48	-332	-403	-70
2020. Q2	-1.356	275	-8	858	44	-188	-221	-33

Izvor: CBBiH, Statistika platnog bilansa

Napomena:

Platni bilans BiH urađen je u skladu s metodologijom MMF-a, BPM6 (Priručnik za platni bilans i međunarodnu investicionu poziciju, šesto izdanje).

U skladu sa politikom revizije podaci su revidirani od Q1 2015. godine uključujući i godišnje podatke.

Detaljnija objašnjenja se nalaze na web stranici, www.cbbh.ba pod statistika.

T22: Platni bilans: Tekući i kapitalni račun

- u milionima KM -

Period	TEKUĆI RAČUN								KAPITALNI RAČUN					
	Ukupno			Roba		Usluge		Primarni dohodak		Sekundarni dohodak				
	Potražuje	Duguje	Saldo	Potražuje	Duguje	Potražuje	Duguje	Potražuje	Duguje	Potražuje	Duguje	Potražuje	Duguje	Saldo
2008.	12.543	16.058	-3.515	4.158	14.355	2.694	782	1.656	713	4.036	209	383	0	383
2009.	11.046	12.634	-1.588	3.756	11.193	2.446	894	1.265	309	3.579	238	350	0	350
2010.	12.200	13.731	-1.531	5.015	12.201	2.518	804	881	468	3.787	257	389	0	389
2011.	13.157	15.640	-2.483	6.029	13.856	2.374	781	935	725	3.818	278	357	0	357
2012.	13.311	15.577	-2.266	6.067	13.846	2.416	785	874	669	3.954	277	334	0	334
2013.	13.873	15.297	-1.425	6.645	13.743	2.391	768	864	507	3.973	279	337	0	337
2014.	14.521	16.504	-1.983	6.847	14.721	2.452	754	955	731	4.267	298	442	0	442
2015.	14.997	16.454	-1.458	7.196	14.372	2.962	1.012	929	734	3.909	336	364	0	364
2016.	15.649	17.073	-1.424	7.700	14.789	3.168	1.051	929	889	3.852	345	300	0	300
2017.	17.986	19.506	-1.520	9.341	16.758	3.484	1.154	969	1.233	4.192	362	342	0	342
2018.	19.651	20.769	-1.118	10.418	17.940	3.802	1.209	1.026	1.226	4.404	394	311	0	311
2019.	19.961	21.048	-1.087	10.179	18.145	4.107	1.337	1.133	1.154	4.543	412	298	0	298
2015. Q1	3.420	3.677	-257	1.666	3.227	566	194	239	186	949	69	100	0	100
2015. Q2	3.766	4.264	-498	1.803	3.679	755	243	219	254	989	88	99	0	99
2015. Q3	4.107	4.518	-410	1.870	3.804	1.009	360	250	266	979	88	83	0	83
2015. Q4	3.704	3.996	-293	1.858	3.663	632	214	222	28	992	91	82	0	82
2016. Q1	3.324	3.675	-351	1.657	3.200	616	200	221	190	830	85	70	0	70
2016. Q2	3.955	4.380	-425	1.950	3.816	793	230	223	250	988	84	77	0	77
2016. Q3	4.292	4.501	-210	1.985	3.781	1.040	394	256	242	1.011	84	78	0	78
2016. Q4	4.078	4.516	-438	2.107	3.992	719	227	229	206	1.023	91	75	0	75
2017. Q1	3.874	4.170	-296	2.043	3.653	662	206	235	220	935	90	82	0	82
2017. Q2	4.520	5.074	-555	2.302	4.287	885	272	240	429	1.092	87	86	0	86
2017. Q3	4.994	5.285	-291	2.491	4.375	1.160	433	257	384	1.086	92	88	0	88
2017. Q4	4.598	4.977	-378	2.505	4.442	776	243	238	199	1.080	92	86	0	86
2018. Q1	4.311	4.677	-366	2.390	4.072	683	243	252	270	986	92	72	0	72
2018. Q2	5.068	5.282	-214	2.672	4.574	973	276	251	337	1.172	96	76	0	76
2018. Q3	5.400	5.586	-185	2.692	4.707	1.309	444	259	340	1.140	94	85	0	85
2018. Q4	4.871	5.224	-352	2.664	4.587	837	246	265	277	1.106	113	79	0	79
2019. Q1	4.411	4.833	-422	2.368	4.241	757	249	283	252	1.003	91	73	0	73
2019. Q2	5.263	5.551	-288	2.694	4.775	1.136	317	260	361	1.174	99	75	0	75
2019. Q3	5.377	5.440	-63	2.585	4.572	1.359	487	269	275	1.164	106	75	0	75
2019. Q4	4.910	5.224	-314	2.532	4.557	855	284	321	267	1.202	116	75	0	75
2020. Q1	4.151	4.532	-381	2.322	4.000	618	244	234	188	977	100	48	0	48
2020. Q2	3.648	3.879	-232	2.118	3.474	436	161	145	154	948	90	44	0	44

Izvor: CBBiH, Statistika platnog bilansa

Napomena:

Platni bilans BiH urađen je u skladu s metodologijom MMF-a, BPM6 (Priručnik za platni bilans i međunarodnu investicionu poziciju, šesto izdanje).

U skladu sa politikom revizije podaci su revidirani od Q1 2015. godine uključujući i godišnje podatke.

Detaljnija objašnjenja se nalaze na web stranici, www.cbbh.ba pod statistika.

T23: Platni bilans: Finansijski račun

- u milionima KM -

FINANSIJSKI RAČUN

Period	Direktne investicije	Portfolio investicije	Finansijski derivativi	Ostale investicije	Rezervna aktiva	Ukupno
2008.	-1.315	29	0	-1.551	-462	-3.300
2009.	-344	274	0	-957	-104	-1.131
2010.	-532	173	0	-857	258	-957
2011.	-674	46	0	-1.378	-33	-2.039
2012.	-506	19	0	-1.391	73	-1.806
2013.	-342	144	0	-1.420	709	-909
2014.	-784	107	0	-1.463	712	-1.428
2015.	-509	110	0	-1.366	881	-885
2016.	-550	167	1	-1.365	930	-817
2017.	-717	157	1	-1.473	1.136	-898
2018.	-992	256	-5	-1.265	1.114	-893
2019.	-693	216	-1	-1.048	935	-592
2015. Q1	-105	-14	0	-106	-52	-276
2015. Q2	-210	-44	0	-245	213	-286
2015. Q3	-105	77	0	-558	378	-209
2015. Q4	-89	91	0	-458	342	-114
2016. Q1	-172	1	0	-128	-62	-361
2016. Q2	-59	47	0	-343	152	-203
2016. Q3	-123	80	0	-595	692	54
2016. Q4	-197	39	0	-298	148	-307
2017. Q1	-317	66	1	175	-257	-333
2017. Q2	-118	22	0	-422	260	-259
2017. Q3	-155	64	0	-642	747	14
2017. Q4	-128	5	0	-583	386	-320
2018. Q1	-329	-19	0	-470	304	-515
2018. Q2	-188	23	-1	-163	233	-95
2018. Q3	-314	82	-1	-384	555	-62
2018. Q4	-160	169	-3	-249	22	-222
2019. Q1	-265	64	0	30	-225	-396
2019. Q2	-394	111	0	-500	492	-290
2019. Q3	-86	14	-1	-131	382	179
2019. Q4	52	27	0	-448	286	-84
2020. Q1	-239	-54	0	35	-145	-403
2020. Q2	-122	13	0	-634	520	-221

Izvor: CBBiH, Statistika platnog bilansa.

Napomena:

U skladu sa politikom revizije podaci su revidirani od Q1 2015. godine uključujući i godišnje podatke. Detaljnija objašnjenja se nalaze na web stranici, www.cbbh.ba pod statistika.

T24: Vanjskotrgovinska razmjena BiH						- u milionima KM -
Godina	Mjesec	Izvoz robe	Uvoz robe	Saldo izvoza i uvoza robe	Pokrivenost uvoza izvozom u %	
1	2	3	4	5=(3-4)	6=(3/4)*100	
2008.		6.712	16.293	-9.581	41,2	
2009.		5.530	12.348	-6.818	44,8	
2010.		7.096	13.616	-6.521	52,1	
2011.		8.222	15.525	-7.303	53,0	
2012.		7.858	15.253	-7.395	51,5	
2013.		8.380	15.170	-6.790	55,2	
2014.		8.682	16.199	-7.518	53,6	
2015.		8.987	15.852	-6.865	56,7	
2016.		9.418	16.161	-6.743	58,3	
2017.		11.055	18.186	-7.130	60,8	
2018.		11.900	19.274	-7.374	61,7	
2019.		11.492	19.498	-8.006	58,9	
2019.	06.	996	1.608	-613	61,9	
	07.	1.006	1.745	-740	57,6	
	08.	845	1.526	-681	55,4	
	09.	984	1.573	-589	62,6	
	10.	1.013	1.709	-695	59,3	
	11.	981	1.609	-628	61,0	
2020.	12.	833	1.553	-720	53,6	
	01.	856	1.236	-380	69,3	
	02.	923	1.568	-644	58,9	
	03.	848	1.483	-635	57,2	
	04.	696	1.134	-437	61,4	
	05.	737	1.184	-447	62,2	
	06.	888	1.417	-529	62,7	
	07.	875	1.512	-637	57,9	
08.	776	1.308	-532	59,3		

Napomena:

Korišteni su najnoviji podaci Agencije za statistiku Bosne i Hercegovine o vrijednosti izvoza i uvoza robe po specijalnom sistemu trgovine i nisu uključena prilagođenja obuhvata i vrijednosti koja se rade u svrhu izvještavanja o platnom bilansu.

T25: Izvoz robe po zemljama destinacije

- u hiljadama KM -

Godina	Mjesec	Njemačka	Hrvatska	Italija	Srbija	Slovenija	Austrija	Turska	Crna Gora	Ostale zemlje	Ukupno
2008.		913.488	1.156.836	843.065	942.040	614.875	415.224	20.524	231.444	1.574.194	6.711.690
2009.		814.110	944.144	702.356	741.441	463.129	325.370	51.853	229.506	1.259.290	5.531.199
2010.		1.085.936	1.070.625	862.022	894.775	611.744	470.584	81.662	310.180	1.707.975	7.095.503
2011.		1.215.957	1.204.440	963.546	1.001.879	706.818	619.042	150.054	300.430	2.059.947	8.222.112
2012.		1.210.103	1.165.019	939.241	710.002	653.304	654.764	182.874	249.230	2.093.426	7.857.962
2013.		1.310.844	1.194.637	1.003.294	766.745	686.503	687.565	174.625	270.745	2.285.317	8.380.275
2014.		1.317.490	955.047	1.195.438	800.690	697.785	755.827	234.392	293.818	2.431.255	8.681.742
2015.		1.412.906	925.166	1.214.930	770.695	748.870	743.062	354.630	262.844	2.554.212	8.987.315
2016.		1.479.411	985.360	1.131.096	822.846	807.200	730.590	401.047	240.751	2.819.806	9.418.109
2017.		1.595.704	1.284.200	1.209.035	1.093.685	973.397	899.235	431.094	352.507	3.216.524	11.055.383
2018.		1.741.537	1.464.002	1.352.791	1.251.474	1.057.052	1.020.991	323.223	402.113	3.287.069	11.900.251
2019.		1.675.709	1.399.922	1.300.534	1.308.885	1.006.226	1.089.881	292.554	407.211	3.011.551	11.492.472
2019.	06.	135.534	113.298	139.819	103.998	82.513	91.049	21.020	35.732	272.639	995.601
	07.	143.879	123.312	125.687	124.417	90.746	97.842	19.180	36.910	243.688	1.005.663
	08.	126.514	103.501	66.934	105.959	65.956	105.144	15.636	31.722	223.537	844.904
	09.	144.909	113.886	109.967	113.234	89.980	94.500	30.561	36.695	249.987	983.719
	10.	148.655	114.153	110.603	111.347	86.423	91.369	27.651	36.315	286.941	1.013.456
	11.	147.936	111.165	103.499	104.426	93.364	87.639	29.441	34.078	269.800	981.349
	12.	104.414	102.014	78.884	122.062	70.460	65.663	28.424	35.023	225.947	832.891
2020.	01.	140.807	107.503	84.751	90.825	71.886	77.789	33.029	22.141	227.403	856.135
	02.	149.502	121.264	89.989	91.294	88.020	88.510	27.954	34.913	231.929	923.375
	03.	135.808	123.903	62.824	88.438	81.087	83.594	19.236	32.023	221.512	848.426
	04.	112.808	109.722	53.771	79.734	58.964	73.166	12.983	23.413	171.806	696.366
	05.	115.187	105.717	72.464	77.652	61.992	79.244	21.152	19.275	184.055	736.738
	06.	133.117	113.843	95.333	96.079	71.913	86.124	21.117	23.681	246.682	887.890
	07.	137.438	107.570	104.111	101.385	80.302	86.475	19.847	19.842	218.119	875.089
	08.	124.146	101.435	59.981	93.254	72.247	81.138	21.129	20.169	202.401	775.899

Napomena:

Kriterij za prikazivanje pojedinačnih zemalja je učešće izvoza iz te zemlje u ukupnom izvozu BiH u trogodišnjem periodu (2016, 2017, 2018.g). U skladu s navedenim, sve zemlje sa učešćem većim od 3,0% iskazane su pojedinačno, dok su ostale zemlje uključene u kategoriju "Ostale zemlje".

T26: Uvoz robe po zemljama porijekla

- u hiljadama KM -

Godina	Mjesec	Njemačka	Italija	Srbija	Hrvatska	Kina	Slovenija	Ruska Federacija	Turska	Austrija	Ostale zemlje	Ukupno
2008.		1.914.630	1.520.914	1.725.962	2.779.927	748.615	963.337	344.006	863.067	606.669	4.825.390	16.292.516
2009.		1.395.705	1.243.234	1.283.006	1.855.136	557.106	758.953	865.684	366.818	455.395	3.574.143	12.355.179
2010.		1.424.980	1.210.391	1.429.477	2.058.946	655.539	808.852	1.189.105	379.083	489.083	3.970.781	13.616.238
2011.		1.648.403	1.381.687	1.465.645	2.226.507	774.881	828.564	1.635.091	450.110	491.679	4.622.860	15.525.428
2012.		1.725.796	1.429.362	1.431.534	2.202.545	816.377	803.360	1.493.885	449.381	504.094	4.396.607	15.252.942
2013.		1.734.842	1.482.256	1.485.608	1.956.353	914.082	754.344	1.505.995	493.202	521.188	4.321.922	15.169.792
2014.		1.869.564	1.653.565	1.629.521	1.851.693	1.359.548	763.235	1.292.467	582.203	532.109	4.665.372	16.199.278
2015.		1.914.123	1.758.287	1.728.431	1.673.068	1.091.670	773.503	910.072	644.698	560.859	4.797.152	15.851.863
2016.		1.998.877	1.899.582	1.828.142	1.617.713	1.091.966	831.403	729.427	687.349	556.399	4.920.158	16.161.014
2017.		2.103.758	2.062.127	2.029.997	1.828.432	1.186.073	912.704	907.315	766.728	618.743	5.769.765	18.185.642
2018.		2.297.072	2.170.785	2.070.768	1.915.158	1.339.232	917.011	892.371	874.490	672.990	6.124.091	19.273.968
2019.		2.337.749	2.333.081	2.150.167	2.020.594	1.449.423	906.606	451.192	964.624	721.547	6.163.499	19.498.482
2019.	06.	186.541	199.997	178.740	162.943	115.622	75.299	38.482	75.221	60.316	515.319	1.608.480
	07.	212.581	216.021	192.463	201.885	125.654	77.760	24.767	78.468	61.173	554.724	1.745.495
	08.	181.887	166.813	192.833	176.504	120.587	65.039	22.319	79.591	57.712	463.095	1.526.382
	09.	187.016	204.584	188.749	160.143	113.678	72.935	22.608	79.091	54.181	489.621	1.572.606
	10.	193.844	228.854	195.962	177.327	132.142	82.159	24.650	86.817	67.676	519.128	1.708.558
	11.	187.231	199.133	182.926	162.168	127.898	85.467	30.130	81.201	66.672	486.529	1.609.355
	12.	180.822	186.691	185.086	153.065	111.118	69.511	26.025	87.741	58.722	494.009	1.552.789
2020.	01.	149.803	154.277	133.593	120.760	103.823	61.197	31.890	56.900	47.202	376.848	1.236.294
	02.	199.180	185.870	158.717	130.014	130.944	74.552	38.579	79.246	57.499	513.184	1.567.786
	03.	192.167	152.433	154.766	140.875	92.871	74.548	34.944	82.041	63.250	495.301	1.483.196
	04.	135.100	112.724	142.422	100.495	87.770	57.726	32.077	55.946	49.406	359.851	1.133.516
	05.	139.087	156.241	135.491	104.026	100.679	58.781	26.650	55.218	48.682	358.668	1.183.522
	06.	176.045	167.766	162.577	124.406	115.329	64.601	23.579	76.139	53.524	452.674	1.416.640
	07.	179.156	190.173	164.483	149.567	130.681	78.335	23.825	80.816	59.798	454.862	1.511.696
	08.	167.802	131.059	164.367	123.592	115.047	59.080	23.948	65.073	50.955	406.775	1.307.698

Napomena:

Kriterij za prikazivanje pojedinačnih zemalja je učešće uvoza iz te zemlje u ukupnom uvozu BiH u trogodišnjem periodu (2016, 2017, 2018 .godine). U skladu s navedenim, sve zemlje sa učešćem većim od 3,0% iskazane su pojedinačno, dok su ostale zemlje uključene u kategoriju "Ostale zemlje".

T27: Pregled prosječnih srednjih kurseva konvertibilne marke

Godina	Mjesec	EMU	Hrvatska	Češka R.	Mađarska	Japan	Švicarska	Turska	V. Bri-tanija	SAD	Kina	Srbija
		EUR	HRK	CZK	HUF	JPY	CHF	TRY	GBP	USD	CNY	RSD
		1	100	1	100	100	1	1	1	1	1	100
2008.		1,955830	27,072193	0,078403	0,778567	1,299707	1,233196	1,030147	2,462700	1,336615	...	2,406718
2009.		1,955830	26,641714	0,074058	0,698858	1,504078	1,295257	0,904894	2,195821	1,406763	...	2,083674
2010.		1,955830	26,836049	0,077335	0,710646	1,684634	1,417637	0,979613	2,280434	1,476950	...	1,903300
2011.		1,955830	26,296474	0,079574	0,702511	1,765578	1,589068	0,840993	2,253721	1,406117	...	1,918824
2012.		1,955830	26,003868	0,077784	0,676389	1,909803	1,622699	0,845478	2,412276	1,522668	...	1,732491
2013.		1,955830	25,806786	0,075328	0,658705	1,512911	1,589326	0,775940	2,304432	1,473557	0,239647	1,729721
2014.		1,955830	25,619449	0,071033	0,633710	1,393940	1,610337	0,673375	2,426325	1,474019	0,239264	1,668863
2015.		1,955830	25,688577	0,071687	0,631327	1,456462	1,832914	0,650180	2,694477	1,762605	0,280568	1,619915
2016.		1,955830	25,960428	0,072346	0,627987	1,628845	1,794449	0,586378	2,396405	1,768011	0,266189	1,588875
2017.		1,955830	26,205454	0,074317	0,632480	1,546889	1,761597	0,476205	2,232882	1,735482	0,256628	1,611317
2018.		1,955830	26,365492	0,076267	0,613697	1,500585	1,693763	0,351884	2,210985	1,657498	0,250633	1,653621
2019.		1,955830	26,365089	0,076197	0,601572	1,603053	1,758109	0,307940	2,230125	1,747204	0,252963	1,659447
2019.	06.	1,955830	26,398150	0,076344	0,606053	1,603326	1,750965	0,297850	2,195732	1,733912	0,251246	1,658366
	07.	1,955830	26,462391	0,076584	0,601501	1,610390	1,765626	0,307488	2,177709	1,742289	0,253344	1,660465
	08.	1,955830	26,468486	0,075838	0,598628	1,653818	1,794798	0,312183	2,136978	1,758385	0,249481	1,660635
	09.	1,955830	26,426230	0,075603	0,588602	1,652743	1,792853	0,311053	2,193658	1,775687	0,249560	1,663057
	10.	1,955830	26,306640	0,076103	0,589948	1,637729	1,781706	0,306041	2,233663	1,770379	0,249278	1,663845
	11.	1,955830	26,283935	0,076614	0,587002	1,625323	1,781388	0,308303	2,278912	1,768661	0,251940	1,664403
	12.	1,955830	26,282289	0,076697	0,591211	1,613039	1,789342	0,301150	2,307678	1,761559	0,251137	1,664006
2020.	01.	1,955830	26,279657	0,077513	0,585676	1,610655	1,815112	0,297118	2,302497	1,760392	0,254269	1,663573
	02.	1,955830	26,243698	0,078077	0,580170	1,628638	1,835891	0,295843	2,327277	1,792315	0,256328	1,663504
	03.	1,955830	25,862361	0,074014	0,567939	1,644355	1,846850	0,279727	2,194793	1,770131	0,252223	1,663610
	04.	1,955830	25,748551	0,071812	0,548246	1,668842	1,854896	0,263592	2,233081	1,801671	0,254603	1,663619
	05.	1,955830	25,819834	0,071776	0,557195	1,676773	1,850228	0,258844	2,210637	1,795166	0,252837	1,663244
	06.	1,955830	25,843408	0,073279	0,562969	1,615352	1,825449	0,254617	2,176043	1,737783	0,245269	1,663322
	07.	1,955830	25,959218	0,073674	0,556174	1,601932	1,827950	0,249369	2,161270	1,712728	0,244123	1,663329
	08.	1,955830	26,058817	0,074744	0,561274	1,562030	1,816554	0,228075	2,171777	1,653798	0,238487	1,663319

T28: Servisiranje vanjskog duga

- u hiljadama KM -

Kreditor	Plan otplate u 2020.			Izvršeno u 2020.		
	Glavnica	Kamata	Ukupno	Glavnica	Kamata	Ukupno zaključno s avgustom
Javni kreditori	602.004	130.391	732.395	342.258	84.445	426.702
<i>Međunarodne i regionalne organizacije</i>	432.535	106.788	539.323	255.636	70.602	326.239
Evropska investicijska banka	96.767	24.372	121.138	61.887	15.729	77.616
Evropska banka za obnovu i razvoj	127.586	6.867	134.453	75.258	4.940	80.198
Svjetska banka - IDA	122.159	38.553	160.712	71.858	27.205	99.063
Svjetska banka - IBRD ¹⁾	51.889	20.838	72.727	35.905	13.378	49.283
Razvojna banka Vijeća Evrope ¹⁾	6.454	1.768	8.221	5.055	914	5.970
Međunarodni fond za razvoj poljoprivrede	4.210	837	5.047	1.761	466	2.227
MMF	0	10.040	10.040	0	6.014	6.014
Evropska unija – Evropska komisija	23.470	3.513	26.983	3.912	1.956	5.867
<i>Vlada i vladine agencije</i>	169.470	23.603	193.073	86.622	13.842	100.464
Pariski klub ¹⁾	46.987	6.845	53.832	22.903	3.587	26.490
Saudijski fond za razvoj	8.547	2.065	10.612	8.522	1.685	10.207
Ostala bilateralna	113.936	14.693	128.629	55.197	8.570	63.766
Privatni kreditori	36.377	326	36.703	18.188	170	18.358
Londonski klub ¹⁾	36.377	326	36.703	18.188	170	18.358
Ukupno	638.381	130.717	769.098	360.446	84.614	445.061

Izvor: Ministarstvo finansija i trezora BiH

¹⁾ Dug nastao prije 1992. godine

IZDAVAČ

Centralna banka Bosne i Hercegovine
Maršala Tita 25, 71000 Sarajevo
Tel. + 387 33 278 100, 663 630
Fax +387 33 278 188
www.cbbh.ba
e-mail: contact@cbbh.ba

Publikovanje i umnožavanje u obrazovne i nekomercijalne svrhe je
dozvoljeno uz saglasnost izdavača.