



Centralna banka  
BOSNE I HERCEGOVINE  
Централна банка  
БОСНЕ И ХЕРЦЕГОВИНЕ

Мјесечни економски  
преглед  
**АПРИЛ 2024**



Centralna banka  
BOSNE I HERCEGOVINE  
Централна банка  
БОСНЕ И ХЕРЦЕГОВИНЕ

Мјесечни економски  
преглед

**АПРИЛ 2024**

## Садржај:

УВОДНИ САЖЕТАК.....	4
Г01: Референтне стопе водећих централних банака.....	5
Г02: Стопа приноса до доспијећа на тржишту десетогодишњих обвезница.....	5
Г03: Трошкови финансирања и кредитни раст у зони евра .....	5
Г04: Доприноси компоненти годишњој промјени потрошачких цијена у зони евра, на крају априла .....	6
Г05: Годишње промјене просјечних потрошачких цијена у БиХ, на крају априла.....	6
Г06: Мјесечне промјене индиректних пореза .....	6
Г07: Отплата спољног дуга сектора владе .....	7
Г08: Приход од акциза, удио у индиректним порезима .....	7
Г09: Мјесечна стопа промјене осталих (орочених) депозита .....	7
Г10: Мјесечна стопа промјене кредита.....	8
Г11: Мјесечна промјена стране активе.....	8
Г12: Девизне резерве и покриће валутног одбора.....	8
Г13: Резервни новац и монетарна мултипликација, мјесечне промјене .....	9
Г14: Просјечна средства на рачуну резерви код ЦББиХ и имплицитна стопа.....	9
Г15: Реални индекс промета трговине на мало.....	9
Г16: Годишња промјена индустријске производње по подручјима.....	10
Г17: Извоз према главним групама производа, годишње промјене.....	10
Г18: Увоз, извоз и трговински дефицит БиХ .....	10

Уредништво:

- мр Елма Хасановић
- мр Емина Милишић

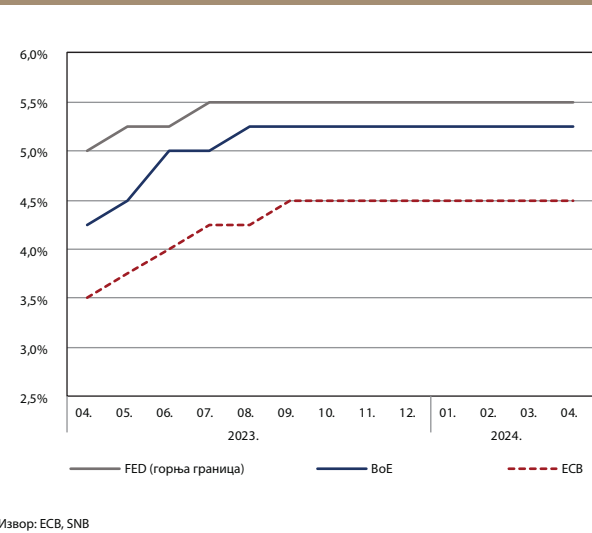
## УВОДНИ САЖЕТАК

У свом априлском обраћању, Управни одбор ЕЦБ-а је најавио мање рестриктивну монетарну политику, уколико се динамика остварене инфлације настави одвијати повољно (Графикон 1). У очекивању најављиваног смањења каматних стопа ЕЦБ-а, тренд раста приноса на десетогодишње обвезнице земаља зоне евра је настављен, а у исто вријеме додатно су смањени трошкови финансирања банака (Графикон 2 и 3). У априлу је годишња стопа инфлације у зони евра иста као и у претходном мјесецу (Графикон 4). У БиХ је, такође, настављен умјерен раст просјечних потрошачких цијена (Графикон 5). У априлу је забиљежен значајан мјесечни раст нето наплате прихода од индиректних пореза, и обавезе по основу спољног дуга су уредно сервисирани (Графикон 6 и 7). Приходи од акциза су значајно доприњели укупној наплати прихода од индиректних пореза у априлу (Графикон 8).

Укупни депозити у бх. банкама су ушли у четрнаести узастопни мјесец у којем је остварен раст (Графикон 09). Кредитна динамика је од почетка године интензивна, а каматне стопе на кредите нису значајније измијењене у односу на претходни мјесец (Графикон 10). Страна актива је у односу на претходни мјесец поново забиљежила раст, првенствено под утицајем повећања орочених депозита код нерезидената и улагања у хартије од вриједности (Графикон 11). На мјесечном нивоу девизне резерве су смањене, што је у највећој мјери резултат оствареног негативног салда куповине и продаје са интерним депонентима и комерцијалним банкама (Графикон 12). На смањење резервног новца у априлу значајно је утицало смањење депозита банака код монетарних власти, а кретање резервног новца у односу на кретање монетарних агрегата резултирало је даљим повећањем монетарних мултипликатора (Графикон 13). Иако је основица за обрачун обавезне резерве повећана, услјед значајног мјесечног смањења вишка изнад обавезне резерве, у посматраном периоду забиљежено је смањење стања на рачунима резерви код ЦББиХ (Графикон 14).

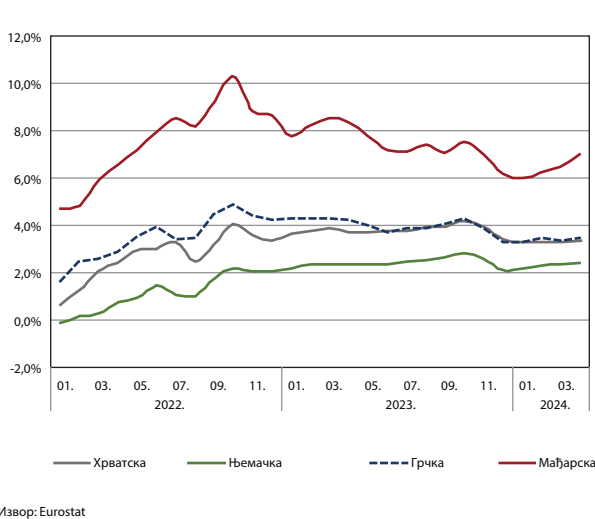
Реални раст промета у трговини на мало је и даље врло висок и на нивоу је просјека из претходне године (Графикон 15). Обим индустријске производње и даље биљежи пад на годишњем нивоу (Графикон 16). Први пут након тринаест узастопних мјесеци робни извоз расте, а најизраженија негативна промјена у извозном сектору регистрована је у електроенергетском сектору (Графикон 17). Међутим, иако је забиљежен раст увоза, знатно више годишње стопе увоза су резултирале раст робног дефицита (Графикон 18).

Г01: Референтне стопе водећих централних банака



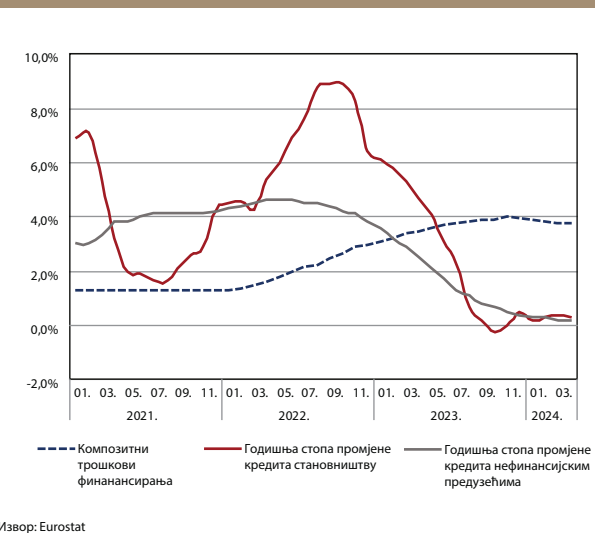
У условима стагнације годишњих стопа инфлације у САД-у и зони евра, те паду инфлације у Уједињеном Краљевству, у марту и априлу 2024. године ФЕД, ЕЦБ и Банка Енглеске нису мијењали своје референтне каматне стопе. У свом априлском обраћању, Управни одбор ЕЦБ-а је најавио мање рестриктивну политику, уколико се динамика остварене инфлације, те јачина трансмисије наставе одвијати повољно. ЕЦБ наставља реинвестирање главнице доспјелих обвезница у оквиру PEPP (Pandemic Emergency Purchase Programme) програма у првој половини 2024. године. За другу половину године најављено је просјечно мјесечно смањење портфолија овог програма од 7,5 млрд EUR, те се планира потпуно обустављање реинвестирања крајем године. Смањење обима Програма куповине aktive (APP) је напредовало предвиђеним темпом.

Г02: Стопа приноса до доспијећа на тржишту десетогодишњих обвезница

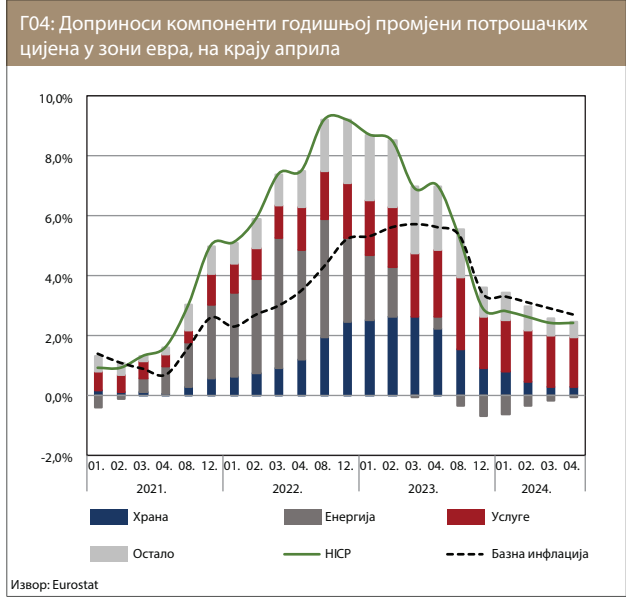


Настављен је тренд раста стопа приноса до доспијећа на тржишту десетогодишњих обвезница започет у јануару ове године. Од високозадужених земаља зоне евра мјесечни раст приноса изнад просјека (12 б.п.) регистрован је у Француској и Грчкој, а напросјечан раст у земаљама Источне Европе. Прекинут је тренд пада распона у приносима у односу на њемачке обвезнице и у већини високозадужених земаља зоне евра он је у априлу порастао у односу на март. Принос на њемачке десетогодишње обвезнице од 2,45% у априлу виши је за 35 б.п. у односу на крај прошле године.

Г03: Трошкови финансирања и кредитни раст у зони евра



Очекивања о паду референтних каматних стопа ЕЦБ су биле уграђене у композитне трошкове финансирања банака зоне евра већ од децембра прошле године, када су они након 23 мјесеца узастопног раста први пут забиљежили смањење. Пад, праћен најнижим стопама кредитног раста у текућем финансијском циклусу, наставио се и априлу потврђујући очекивања о скорој промјени смјера монетарне политике ЕЦБ-а. Просјечна каматна стопа на ненамјенске потрошачке кредите, стамбене кредите и кредите нефинансијским предузећима зоне евра на крају априла била је 7,9%, 3,8% и 5% респективно. Међу земаљама чланицама зоне евра постоји велико одступање у односу на ове просјеке.



У априлу 2024. године, у зони евра је забиљежена идентична стопа инфлације (2,4%), као у марту 2024. године. Цијене хране су у априлу забиљежиле нешто вишу годишњу стопу раста (1,9%) у односу на стопу раста из претходног мјесеца (1,7%). Ипак, забиљежена стопа раста цијена хране у априлу је била нижа за 13,2 пп у односу на исти мјесец претходне године. Највећи допринос укупном расту цијена у зони евра имала је категорија услуга, с тим што су услуге у априлу забиљежиле нешто нижу стопу раста цијена (3,7%), у односу на претходних пет мјесеци, када је забиљежена идентична стопа раста цијена од 4,0%. У априлу је стопа раста цијена услуга надмашила раст укупне и темељне инфлације за 1,3 пп и 1,0 пп, респективно. Темељна инфлација у зони евра је забиљежила најнижу вриједност од јануара 2022. године, али је и даље виша у односу на укупну стопу раста цијена.

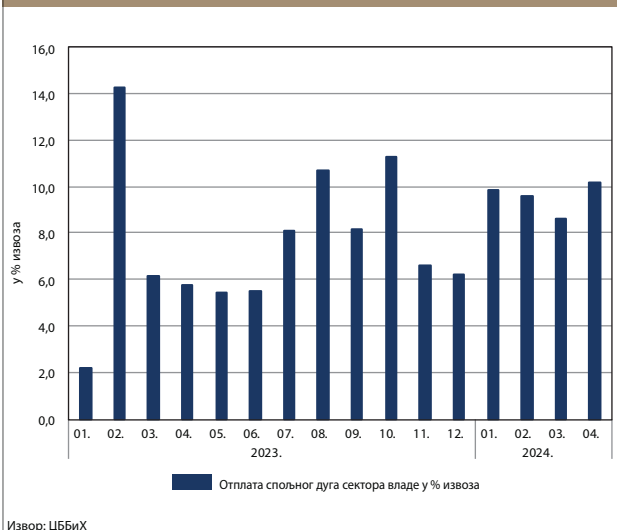


У априлу је настављен умјерен раст просјечних потрошачких цијена, те је забиљежен годишњи раст цијена од 2%. Највећи годишњи раст цијена у априлу забиљежен је за категорије услуга ресторана и хотела (8,8%), осталих производа и услуга (5,7%), те рекреацију и културу. Базна инфлација у априлу је износила 4,2%, што је још увијек изнад стопе укупне инфлације, те указује на све израженији раст домаћих цијена. Цијене хране су забиљежиле годишњи раст од 0,9% у априлу, што је за чак 12,1 пп ниже у односу на стопу раста из истог мјесеца претходне године. Инфлација услуга је забиљежила годишњу стопу раста од 5,1%, што је за 3,1 пп више у односу на стопу укупне инфлације.



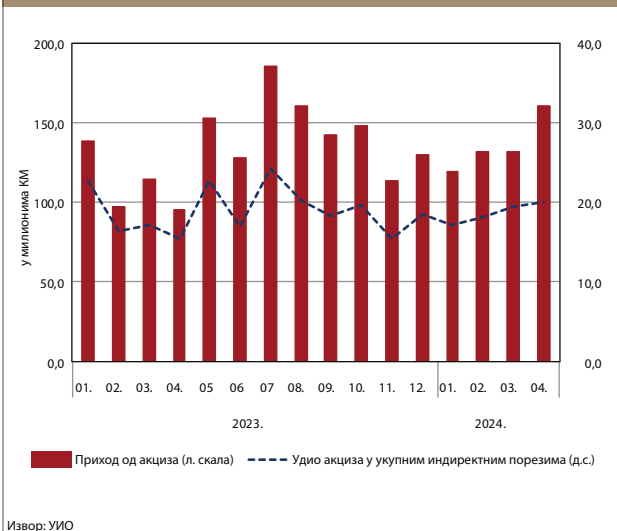
У априлу је забиљежен значајан мјесечни раст нето наплате прихода од индиректних пореза (19,1%). Наведени раст је првенствено одраз оствареног увоза (увоз у великој мјери утиче на раст наплате ПДВ-а и царина), али и ниске основице у претходном мјесецу, као и мањих износа поврата који су у априлу били нижи за 15,4% у односу на претходни мјесец. Мјесечни раст нето прихода долази од свих категорија индиректних пореза. Најизраженији мјесечни раст прихода је забиљежен код главне врсте пореза, ПДВ-а (83,4 милиона КМ). У кумулативу, за четири мјесеца текуће године нето приходи од индиректних пореза су износили 2,91 милијарди КМ, што представља раст од 420,5 милиона КМ (16,9%) на годишњем нивоу.

Г07: Отплата спољног дуга сектора владе



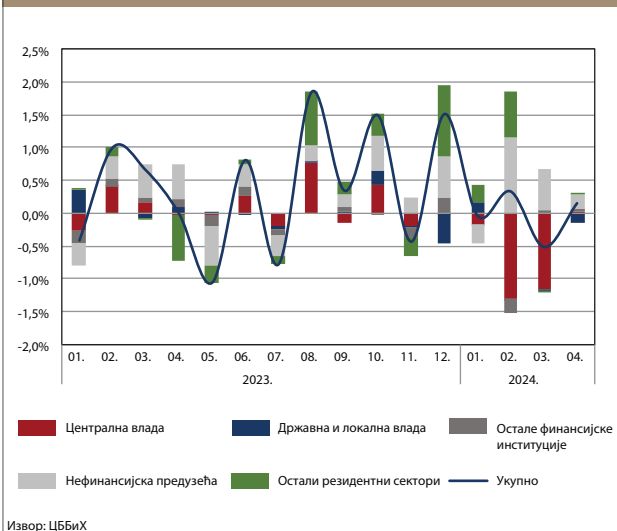
Сервисирање спољног дуга сектора генералне владе се врши из прихода од индиректних пореза. Приходи по овом основу биљеже континуирану стабилну наплату, тако да је отплата спољног дуга владе, средњорочно гледано, стабилна. Такође, отплата спољног дуга, изражена у процентима извоза, креће се у уобичајеним мјесечним осцилацијама и у априлу је износила 10,2% извоза.

Г08: Приход од акциза, удио у индиректним порезима



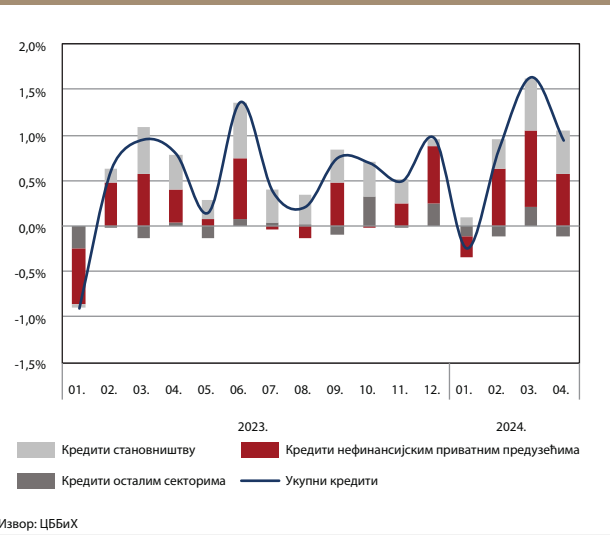
Приходи од акциза су у априлу забиљежили значајан раст на мјесечном нивоу (21,8%). Мјесечне стопе наплате акциза углавном осцилирају као последица промјене шеме наплате акциза због примјене другог режима плаћања акциза на дуванске прерађевине, као и због осцилаторних кретања малопродајних цијена деривата нафте, гдје је потрошња деривата вођена трендовима на свјетском тржишту енергената. У прва четири мјесеца, у кумулативу, прикупљено је у нето износу 542,4 милиона КМ по основу акциза, што је за 97,7 милиона КМ или 22,0% више у односу на исти период претходне године.

Г09: Мјесечна стопа промјене осталих (орочених) депозита



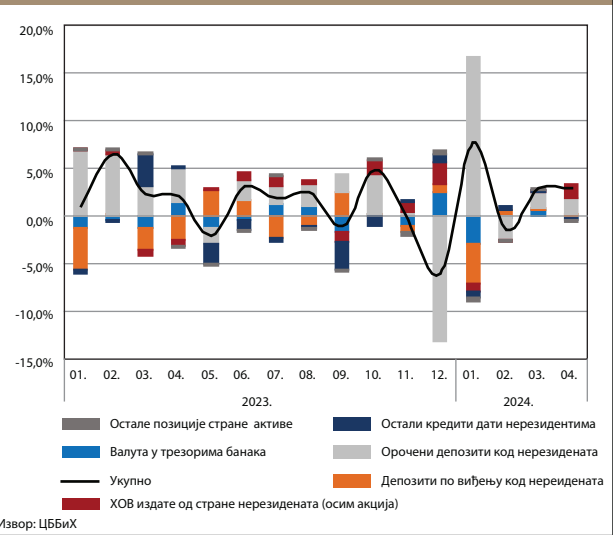
У априлу је регистрован четрнаести узастопни мјесец раста укупних депозита. Први пут после неколико мјесеци доприноси сектора влада ентитета и влада кантона расту укупних депозита су позитивни. Сектор становништва генерише највећи дио раста депозита, а депозити сектора нефинансијских предузећа падају други мјесец за редом (након десет мјесеци непрекидног раста). С друге стране орочени депозити и даље испољавају тенденцију успореног раста, првенствено због смањења орочених депозита у сектору владе и стагнација ових депозита у сектору становништва. У просјеку, у задња три мјесеца, сектор нефинансијских предузећа је имао највећи допринос у расту осталих депозита. У задња четири мјесеца каматна стопа на орочене депозите није значајније мијењана.

Г10: Мјесечна стопа промјене кредита



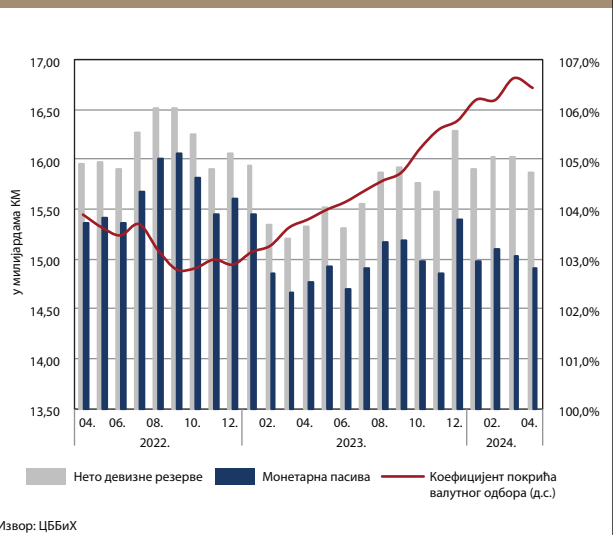
Послије сезонског пада у јануару кредити су до априла расли по просјечној мјесечној стопи од 0,9% , а највеће стопе кредитног раста на мјесечном нивоу остварене су у сектору становништва и сектору нефинансијских приватних предузећа. У осталим секторима мјесечна нето промјена кредита је негативна. У априлу је кредитни раст износио 8,4% на годишњем нивоу. Каматне стопе на кредите нису значајније измијењене у односу на претходни мјесец.

Г11: Мјесечна промјена стране активе



Од јула 2022. када је ЕЦВ почела повећавати каматне стопе удио депозита орочених код нерезидената се повећао за 30 п.п., док су све остале билансне позиције стране активе смањене. Страна актива је у односу на претходни мјесец поново забиљежила раст првенствено под утицајем повећања орочених депозита код нерезидената и улагања у хартије од вриједности. У складу са кретањима стране активе и стране пасиве банака, регистрована вриједност у априлу нето стране активе је 4,96 милијарде КМ.

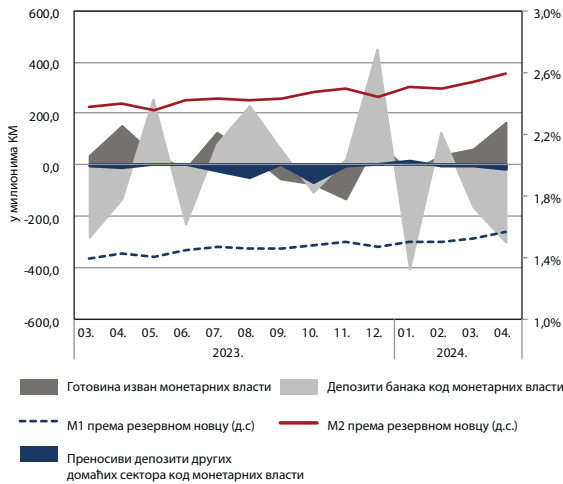
Г12: Девизне резерве и покриће валутног одбора



Стање девизних резерви на крају априла износило је 15,87 милијарди КМ, а на годишњем нивоу девизне резерве су веће за 545 милиона КМ. На мјесечном нивоу девизне резерве су мање за 160 милиона КМ, што је у највећој мјери резултат оствареног негативног салда куповине и продаје са интерним депонентима и банкама у износу од 148,4 милиона КМ. На отплату спољног дуга у априлу односило се 149,11 милиона КМ. Услијед кретања монетарне пасиве у односу на забиљежено смањење девизних резерви, коефицијент покрића валутног одбора забиљежио је смањење на мјесечном нивоу и на крају априла је износио 106,42%.



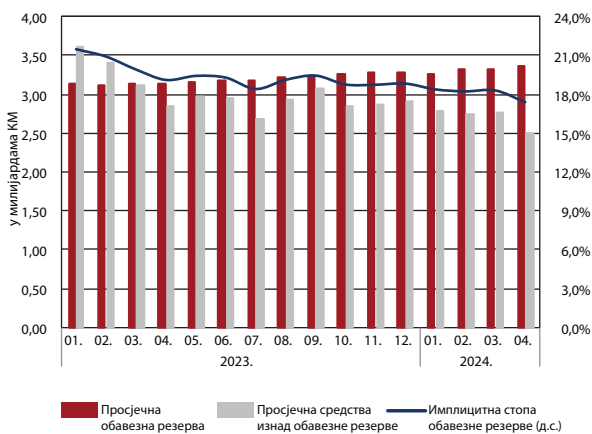
Г13: Резервни новац и монетарна мултипликација, мјесечне промјене



Извор: ЦББиХ

На смањење резервног новца у априлу значајно је утицало смањење депозита банака код монетарних власти у износу од 301,2 милион КМ. У исто вријеме готовина изван монетарних власти је забиљежила повећање од 163,5 милион КМ, али то није било dostatно да неутралише забиљежено мјесечно смањење резервног новца од 156,9 милион КМ. У односу на исти период претходне године резервни новац је већи за 118,24 милион КМ. Услијед наставка раста преносивих депозита у домаћој валути, али и преносивих и осталих депозита у иностраној валути забиљежено је мјесечно повећање монетарног агрегата M2 у износу од 317,8 милион КМ. Забиљежено кретање резервног новца и кретање монетарних агрегата резултирало је даљим повећањем монетарних мултипликатора у априлу 2024. године.

Г14: Просјечна средства на рачуну резерви код ЦББиХ и имплицитна стопа



Извор: ЦББиХ

Основица за обрачун обавезне резерве на крају априла износила је 33,7 милијарди КМ и већа је од стања у односу на исти период претходне године за 2,43 милијарде КМ. Услијед значајног мјесечног смањења вишка изнад обавезне резерве, у посматраном периоду забиљежено је смањење стања на рачунима резерви код ЦББиХ. У складу са забиљеженим кретањима на рачуну резерви и имплицитна стопа обавезне резерве је забиљежила смањење па је на крају априла износила 17,41%. Стопа накаде на рачунима резерви као и стопа обавезне резерве нису мијењане у посматраном периоду.

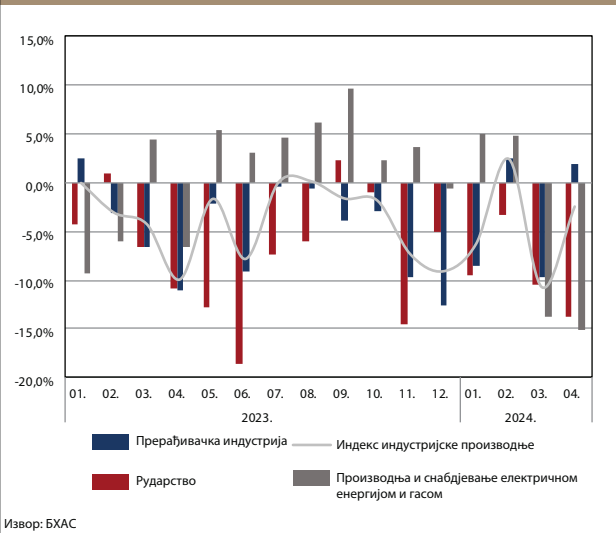
Г15: Реални индекс промета трговине на мало



Извор: БХАС

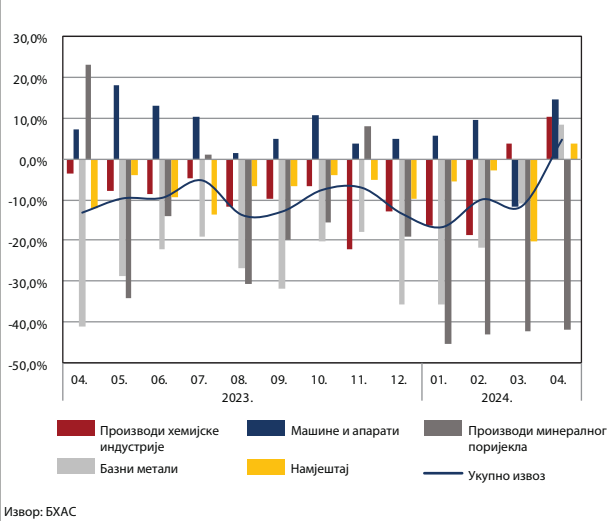
У априлу 2024. године реални индекс промета трговине на мало је забиљежио значајан раст на годишњем нивоу (13,3%). Стопа реалног раста индекса трговине у посматраном мјесецу била је приближно једнака просјечној стопи раста забиљеженој за цијелу 2023. годину (13,8%), те нижа од годишње стопе раста забиљежене за исти мјесец претходне године за 1,95 пп. Највећи годишњи раст забиљежен је за дјелатности трговина на мало текстилом, одјећом, обућом и производима од коже (29,2%), трговина на мало изван продавница, штандова и тржница (27,6%), те трговина на мало спортском опремом, играма и играчкама (25,8%). У априлу је дјелатност трговина на мало књигама, новинама, музичким и видеозаписима, забиљежила снажан годишњи пад од 23,6%.

Г16: Годишња промјена индустријске производње по подручјима



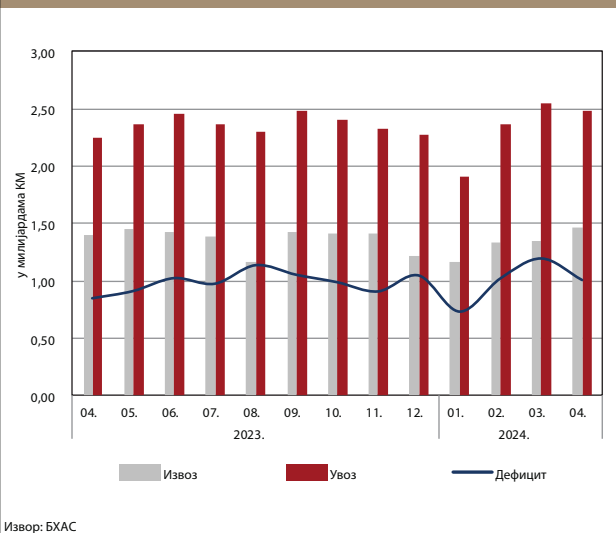
Обим индустријске производње, у априлу 2024. године, забиљежио је годишњи пад од 2,4%, као посљедица пада обима производње у дјелатностима рударства (13,7%) и производњи и снабдијевању електричном енергијом и гасом (15,2%). С друге стране, дјелатност прерађивачке индустрије је, у априлу, забиљежила годишњи раст од 2,0%. Посматрајући најзначајније области у оквиру прерађивачке индустрије, производња прехранбених производа је у априлу забиљежила највећи годишњи раст (13,0%). С друге стране, производња базних метала и производња намјештаја су забиљежили значајан годишњи пад од 13,5% и 12,9%, респективно. У прва четири мјесеца текуће године, у односу на исти период претходне године, обим индустријске производње забиљежио је пад од 4,4%.

Г17: Извоз према главним групама производа, годишње промјене



Извоз робе из БиХ у априлу 2024. године је забиљежио годишњи раст вриједности од 4,9%, први пут након тринаест мјесеци. Раст вриједности извоза робе посљедица је раста извоза најзначајнијих група производа. Машине и апарати су забиљежили годишњи раст вриједности извоза од 11,9%, хемијски производи 10,4%, базни метали 8,3% и намјештај 3,6%. С друге стране, извоз производа минералног поријекла, прије свега електричне енергије, забиљежио је годишњи пад вриједности од 41,9%, првенствено као посљедицу пада цијена на међународном тржишту, али и смањене потражње.

Г18: Увоз, извоз и трговински дефицит БиХ



Спољнотрговински робни дефицит БиХ у априлу 2024. године је износио 1,01 милијарди КМ, што на годишњем нивоу представља раст од 18,6%. Раст дефицита је посљедица позиције БиХ као нето увозника на међународном тржишту роба као и значајно виших годишњих стопа раста увоза (10,1%) у односу на извоз робе (4,9%). Покривеност увоза извозом у посматраном мјесецу је износила 59,2%. Највећи дио робног дефицита (406,0 милиона КМ) остварен је у међународној размјени са ЕУ, нашим најзначајнијим трговинским партнером, док је дефицит у трговини са СЕФТА земљама износио 42,9 милиона КМ. Покривеност увоза извозом у трговини са ЕУ и СЕФТА земљама је у априлу износила 72,5% и 84,9%, респективно.

## СТАТИСТИЧКИ ДОДАТАК

T01: Главни економски индикатори .....	13
T02: Куповина и продаја КМ.....	14
T03: Девизне резерве ЦББиХ.....	15
T04: Монетарни агрегати .....	16
T05: Монетарни преглед .....	17
T06: Биланс стања ЦББиХ.....	19
T07: Консолидовани биланс комерцијалних банака у БиХ.....	20
T08: Укупни депозити и кредити комерцијалних банака.....	22
T09: Валутна структура депозита и кредита комерцијалних банака .....	23
T10: Секторска структура депозита код комерцијалних банака .....	24
T11: Секторска структура кредита код комерцијалних банака.....	25
T12: Каматне стопе на кредите становништву .....	26
T13: Каматне стопе на кредите нефинансијским предузећима .....	27
T14: Каматне стопе на депозите становништва и нефинансијских предузећа .....	28
T15: Просјечне обавезне резерве .....	29
T16: Индекс индустријске производње БиХ.....	30
T17: Индекс потрошачких цијена за БиХ .....	31
T18: Платни биланс Босне и Хецеговине .....	32
T19: Међународна инвестициона позиција (МИП) .....	33
T20: Спољнотрговинска размјена БиХ .....	34
T21: Извоз робе по земљама дестинације .....	35
T22: Увоз робе по земљама поријекла .....	36
T23: Преглед просјечних средњих курсева КМ.....	37

**Напомена:** Кратка методолошка објашњења се налазе испод сваке табеле, док су опширнија доступна на [www.cbbh.ba](http://www.cbbh.ba)

**Напомена уз табеле 4, 5, 7, 8, 9, 10, 11, 12 и 13.**

Од 1. јула 2017. године наступила је статусна промјена припајања супсидијарног друштва UniCredit Leasing д.о.о. Сарајево друштву UniCredit Bank д.д. Мостар. У складу с тим, Unicredit Leasing д.о.о. Сарајево престаје постојати закључно с 30. јуном 2017. године а подаци припојеног друштва се исказују у склопу извјештаја UniCredit Bank д.д. Мостар, почевши од извјештаја за јули 2017. године.

Ревидирани подаци за период јануар 2006. – новембар 2015. године су базирани на активном подбилансу банака с већинским државним капиталом из Федерације БиХ, при чему је искључен пасивни подбиланс. Кроз ову допуну статистике корисницима се пружа већа аналитичка корисност података и објективни показатељи о тренутном пословању банака у БиХ. Пасивни подбиланс садржи обавезе по иностраним кредитима и старој девизној штедњи грађана до 31. марта 1992. године, и не одсликава актуелно пословање банке, те ће овај подбиланс у процесу приватизације преузети Министарство финансија ФБиХ у складу са Законом о почетном билансу банака и Законом о приватизацији, као што је урађено за претходно приватизоване банке. Извршена ревизија је у највећој мјери утицала на смањење кредита јавним предузећима у иностраној валути, смањење стране пасиве, на смањење осталих ставки активе и пасиве по основу старе девизне штедње, а у знатно мањим износима на ставке кредита влади ентитета, фиксну активу, депозите нерезидената, акције и капитал.

Подаци о „пуном“ билансу, с укљученим пасивним подбилансом, корисницима су још увијек доступни на: [http://statistics.cbbh.ba:4444/Panorama/novaview/SimpleLogin\\_bs.aspx](http://statistics.cbbh.ba:4444/Panorama/novaview/SimpleLogin_bs.aspx)

У новембру 2014. године, двије банке су извршиле продају и пренос дијела кредитног портфела што је за ефекат имало повећање резерви код монетарних власти у укупном износу од 64 милиона КМ и смањења слиједећих ставки: потраживања од приватних предузећа за 260 милиона КМ, стране пасиве за 101 милион КМ и осталих ставки (нето) за 95 милиона КМ.

Због примјене Међународних рачуноводствених стандарда (МРС) и Међународних старндарда у финансијским извјештајима банака Федерације БиХ и преноса новчаних токова у децембарским подацима за 2011. годину, дошло је до сљедећих промјена, на страни активе: смањења кредита за 155 милиона КМ, повећања остале активе за 10 милиона КМ, на страни пасиве смањења обавеза према нерезидентима у износу

од 624 милиона КМ, повећања резервисања за кредитне губитке за 472 милиона КМ и повећања остале пасиве за 7 милиона КМ.

У фебруару 2011. једна банка из Федерације БиХ извршила је рекласификацију депозита у износу од око 80 милиона КМ, с депозита јавних предузећа на депозите владе ентитета, у складу с препорукама ММФ-а.

По налогу Агенције за банкарство ФБиХ, у јуну 2010. једна банка је извршила прекњижавање око 300 милиона КМ потраживања по основу хартија од вриједности од домаћих институционалних сектора на потраживања од нерезидената. У децембру 2010. иста банка је извршила ретроактивно ову исправку у одговарајућим износима за период од августа 2009. када је грешка настала до маја 2010. Наведена исправка се одразила на пораст стране активе и пад осталих ставки нето.

Једна банка из Федерације БиХ извршила је рекласификацију финансијских инструмената у оквиру стране активе за период јануар - август 2010. у износу од око 40 милиона КМ. Потраживања од нерезидената по основу кредита рекласификована су у потраживања од нерезидената по основу хартија од вриједности, што се одразило на промјене унутар краткорочне и дугорочне стране активе.

По налогу Агенције за банкарство Републике Српске, једна банка је извршила рекласификацију финансијских инструмената на страни пасиве за период септембар 2008. - новембар 2010, тј. смањење орочених и штедних депозита небанкарских финансијских институција и сектора владе, а повећање кредита од наведених сектора, респективно у одговарајућим износима, по мјесецима, у распону од 50 - 150 милиона КМ.

У складу с новом регулативом Агенције за банкарство РС, објављеној у Сл. гласнику РС бр.136/10, којом је прописан нови начин књиговодственог евидентирања потраживања класификованих у категорију «Е», обрачуна и књиговодственог евидентирања камате по некавалитетној активи, те обрачуна општих и посебних резервисања, банке из РС-а су у подацима за децембар 2010. године извршиле примјену наведене регулативе, преносом наведених позиција из ванбилансне евиденције у биланс. Исправка се одразила на страни активе, на пораст кредита у износу од 144 милиона КМ, пораст доспјелих камата у износу од 36 милиона КМ, а на страни пасиве, на пораст резервисања за кредитне губитке у износу од 180 милиона КМ у оквиру рачуна капитала.

## Т01: Главни економски индикатори

	Промијене у односу на			
	04.2024.	03.2024.	12.2023.	04.2023.
<b>ФИНАНСИЈСКИ СЕКТОР</b>	у милионима КМ			
<b>Монетарни сектор</b>				
Новчана маса М2	36.667	0,9%	2,4%	9,1%
Девизне резерве	15.869	-1,0%	-2,6%	3,5%
Просјечно стање рачуна резерви код ЦББиХ	5.869	-4,1%	-5,3%	-1,9%
<b>Банкарски сектор</b>				
Укупни кредити	24.274	0,9%	3,2%	8,4%
Укупни депозити	31.918	0,4%	2,5%	8,5%
<b>Небанкарски сектор</b>				
Промет на BLSE	36,9	-67,1%	-67,0%	439,2%
Промет на SASE	65,7	2349,4%	58,2%	58,2%
Промет у БПРВ-у	13.338	8,9%	-0,4%	31,1%
Промет у жироклирингу	2.248	10,1%	-0,1%	19,9%
<b>Берзански индекс</b>				
у поенима				
BIRS	914	-1,4%	-5,8%	12,4%
SASX 30	1.918	2,3%	-0,1%	9,6%
<b>РЕАЛНИ СЕКТОР</b>	у особама			
Потрошачке цијене - БиХ		0,1%	1,2%	2,0%
Индустријска производња - БиХ		-2,0%	-1,4%	-2,4%
Број незапослених - БиХ	329.944	-1,6%	-3,9%	-5,6%
<b>СПОЉНИ СЕКТОР</b>				
у милионима КМ				
Увоз	2.480	-2,5%	9,2%	10,1%
Извоз	1.469	9,1%	20,4%	4,9%
<b>ЈАВНЕ ФИНАНСИЈЕ</b>				
у милионима КМ				
Нето индиректни порези	803,3	19,1%	14,0%	29,1%
ПДВ	519	19,2%	9,9%	19,1%
Акцизе	160	21,8%	23,6%	67,6%
Царине	54,7	10,1%	16,6%	44,7%

T02: Куповина и продаја КМ						у хиљадама КМ
Година	Мјесец	Продаја	Куповина	Салдо	Кумулатив салда	
1	2	3	4	5=(3-4)	6	
2014.		5.065.358	4.379.047	686.312	6.828.327	
2015.		5.470.552	4.699.060	771.492	7.599.818	
2016.		7.485.849	6.622.039	863.811	8.463.629	
2017.		8.476.378	7.421.186	1.055.192	9.518.821	
2018.		10.792.432	9.780.514	1.011.918	10.530.740	
2019.		11.385.556	10.533.525	852.031	11.382.771	
2020.		11.344.462	10.184.558	1.159.904	12.542.676	
2021.		9.872.890	7.399.673	2.473.217	15.015.893	
2022.		6.291.277	6.075.689	215.588	15.231.481	
2023.		10.891.324	11.128.647	-237.323	14.994.158	
2023.	01.	508.602	682.400	-173.798	15.057.683	
	02.	500.649	1.082.309	-581.659	14.476.024	
	03.	554.006	739.979	-185.974	14.290.050	
	04.	865.835	795.222	70.614	14.360.664	
	05.	958.727	772.177	186.549	14.547.213	
	06.	1.001.282	1.234.920	-233.638	14.313.575	
	07.	942.508	751.701	190.807	14.504.383	
	08.	1.045.521	767.902	277.619	14.782.002	
	09.	1.023.263	997.606	25.657	14.807.659	
	10.	1.036.034	1.269.657	-233.623	14.574.036	
	11.	885.488	994.493	-109.006	14.465.030	
	12.	1.569.408	1.040.280	529.128	14.994.158	
2024.	01.	923.995	1.476.724	-552.729	14.441.428	
	02.	1.268.309	1.146.704	121.605	14.563.034	
	03.	1.261.289	1.290.283	-28.994	14.534.040	
	04.	1.197.819	1.346.211	-148.392	14.385.648	

## Т03: Девизне резерве ЦББиХ

на крају периода, у милионима КМ

Година	Мјесец	Бруто девизне резерве							Нето девизне резерве	Монетарна пасива	Нето страна актива ЦББиХ
		Злато	Држање SDR	Страна валута у трезору ЦББиХ	Депозити код нерезидентних банака	Остало	Инвестиције у хартије од вриједности	9=3+...+8			
1	2	3	4	5	6	7	8	9=3+...+8	10	11	12=10-11
2014.	12.	182,7	5,2	71,8	2.181,7	0,0	5.384,1	7.825,6	7.824,5	7.293,1	531,4
2015.	12.	182,3	3,8	128,5	1.003,6	0,0	7.288,1	8.606,3	8.605,0	8.064,6	540,4
2016.	12.	205,1	2,6	194,8	2.970,4	0,0	6.158,2	9.531,1	9.529,0	8.926,3	602,6
2017.	12.	203,9	1,5	236,4	2.698,6	0,0	7.416,1	10.556,6	10.555,0	9.977,1	577,8
2018.	12.	210,0	2,2	274,1	2.911,4	0,0	8.225,4	11.623,2	11.621,4	10.983,3	638,1
2019.	12.	254,1	0,2	322,6	3.102,8	0,0	8.917,4	12.597,1	12.595,4	11.824,2	771,2
2020.	12.	291,6	0,9	142,2	3.832,1	0,0	9.601,3	13.868,0	13.866,3	12.970,6	895,7
2021.	12.	302,0	1,9	469,6	3.945,1	0,0	11.629,6	16.348,1	16.345,8	15.573,0	772,8
2022.	12.	160,0	0,1	572,0	8.273,2	0,0	7.060,5	16.065,9	16.063,3	15.611,7	451,5
2023.	12.	175,5	2,1	455,2	8.326,6	0,0	7.330,6	16.289,9	16.287,4	15.401,2	886,2
2023.	01.	166,6	17,4	530,1	8.365,3	0,0	6.867,9	15.947,4	15.944,3	15.458,5	485,8
	02.	162,2	1,5	530,1	7.912,4	0,0	6.759,0	15.365,1	15.350,4	14.864,5	485,9
	03.	170,4	1,5	530,1	7.936,1	0,0	6.569,1	15.207,2	15.204,7	14.671,7	533,0
	04.	169,5	19,4	530,1	7.945,7	0,0	6.664,6	15.329,3	15.326,3	14.766,2	560,1
	05.	172,4	1,7	530,1	8.140,7	0,0	6.683,2	15.528,0	15.525,3	14.929,9	595,4
	06.	165,2	1,7	531,6	7.817,4	0,0	6.802,1	15.317,9	15.315,2	14.706,0	609,2
	07.	167,7	21,6	453,9	8.194,6	0,0	6.727,6	15.565,5	15.563,1	14.912,8	650,3
	08.	168,0	1,7	457,9	8.391,1	0,0	6.853,5	15.872,1	15.869,1	15.175,8	693,3
	09.	164,2	1,8	457,9	8.298,3	0,0	6.994,3	15.916,3	15.913,5	15.194,3	719,3
	10.	176,0	22,2	457,9	8.199,9	0,0	6.911,9	15.767,8	15.764,8	14.986,4	778,5
	11.	175,6	2,1	374,5	8.278,3	0,0	6.854,3	15.684,7	15.682,0	14.853,9	828,1
	12.	175,5	2,1	455,2	8.326,6	0,0	7.330,6	16.289,9	16.287,4	15.401,2	886,2
2024.	01.	176,8	21,6	454,9	7.052,1	0,0	8.202,5	15.907,9	15.905,6	14.981,0	924,6
	02.	177,6	2,7	454,9	6.891,7	0,0	8.503,3	16.030,1	16.027,2	15.097,2	930,1
	03.	194,3	2,7	455,7	6.769,0	0,0	8.609,1	16.030,8	16.028,3	15.035,8	992,5
	04.	201,2	20,3	456,2	6.514,8	0,0	8.678,4	15.870,9	15.868,6	14.913,0	955,5

## Напомена:

Монетарни подаци ажурирани у складу с методологијом ММФ-а (Приручник за монетарну и финансијску статистику, 2000.), од јануара 2006. године.

Бруто девизне резерве чине стања билансних позиција краткорочне стране aktive ЦББиХ (злато, располагање ЦББиХ SDR, девизе у трезору ЦББиХ, преносиви депозити у инострану валуту код нерезидентних банака и остало) и инвестирања у хартије од вриједности од јула 2006. године по одлуци Инвестиционог комитета ЦББиХ. Нето девизне резерве представљају разлику између бруто девизних резерви и обавеза према нерезидентима. Монетарну пасиву ЦББиХ чине новац изван монетарних власти и депозити резидената код монетарних власти. Нето страна актива ЦББиХ представља разлику између нето девизних резерви и монетарне пасиве ЦББиХ.

**T04: Монетарни агрегати**

на крају периода, у милионима КМ

Година	Мјесец	Готовина изван монетарних власти	Депозити банака код монетарних власти	Преносиви депозити других домаћих сектора код монетарних власти	Готовина изван банака	Преносиви депозити у домаћој валути	Остали депозити у домаћој валути	Преносиви депозити у иностраној валути	Остали депозити у иностраној валути	Резервни новац	M1	QM	M2
1	2	3	4	5	6	7	8	9	10	11=3+4+5	12=6+7	13=8+9+10	14=12+13
2014.	12.	3.210,5	3.751,1	38,3	2.814,0	4.496,4	3.377,3	1.301,2	5.280,0	6.999,9	7.310,4	9.958,5	17.268,9
2015.	12.	3.499,5	4.063,5	51,7	3.055,3	5.125,6	3.562,6	1.360,4	5.543,3	7.614,7	8.180,9	10.466,3	18.647,2
2016.	12.	4.066,8	4.269,1	52,0	3.401,2	5.899,8	3.883,0	1.535,6	5.478,0	8.387,9	9.301,0	10.896,6	20.197,6
2017.	12.	4.319,4	5.033,1	76,1	3.648,1	6.924,4	4.091,6	1.816,2	5.636,1	9.428,5	10.572,5	11.543,8	22.116,3
2018.	12.	4.750,6	5.523,3	125,5	3.978,6	8.166,4	4.302,2	1.961,4	5.782,4	10.399,4	12.145,1	12.046,0	24.191,1
2019.	12.	5.199,9	5.743,6	176,6	4.330,1	8.921,1	2.998,0	2.490,3	7.593,2	11.120,2	13.251,2	13.081,5	26.332,7
2020.	12.	6.172,5	5.901,1	231,8	5.043,4	10.011,8	3.034,7	2.902,5	7.256,6	12.305,4	15.055,2	13.193,8	28.249,0
2021.	12.	6.923,8	7.219,6	304,9	5.540,0	12.387,6	3.044,2	3.300,1	7.243,8	14.448,3	17.927,5	13.588,1	31.515,6
2022.	12.	7.436,1	7.217,4	272,7	6.126,2	13.752,5	2.878,7	3.583,9	6.898,8	14.926,2	19.878,6	13.361,3	33.240,0
2023.	12.	7.565,1	7.083,2	16,9	6.550,5	15.064,1	2.891,3	3.974,6	7.310,3	14.665,2	21.614,6	14.176,2	35.790,8
2023.	01.	7.355,2	7.097,0	288,7	5.953,5	13.758,9	2.906,9	3.657,1	6.856,4	14.741,0	19.712,4	13.420,4	33.132,8
	02.	7.362,2	6.735,3	162,7	5.982,3	13.643,5	2.867,4	3.734,3	6.957,5	14.260,2	19.625,8	13.559,2	33.185,0
	03.	7.397,9	6.454,3	160,1	6.027,0	13.583,4	2.873,8	3.763,5	7.003,9	14.012,3	19.610,4	13.641,2	33.251,6
	04.	7.548,0	6.322,1	151,8	6.198,9	13.758,3	2.889,0	3.766,4	6.992,2	14.021,8	19.957,3	13.647,7	33.604,9
	05.	7.588,7	6.578,4	151,7	6.163,5	13.922,7	2.815,6	3.924,3	6.956,7	14.318,8	20.086,2	13.696,6	33.782,8
	06.	7.571,4	6.349,8	152,6	6.253,1	14.082,0	2.854,5	3.887,6	6.975,2	14.073,9	20.335,1	13.717,3	34.052,4
	07.	7.694,8	6.429,3	131,6	6.373,8	14.593,9	2.825,2	3.946,5	6.942,0	14.255,7	20.967,7	13.713,7	34.681,4
	08.	7.734,4	6.657,4	81,4	6.388,9	14.758,3	2.900,7	3.958,4	6.978,9	14.473,3	21.147,2	13.838,0	34.985,2
	09.	7.677,2	6.720,3	83,4	6.397,2	14.788,1	2.904,5	4.009,3	7.027,1	14.480,9	21.185,3	13.941,0	35.126,3
	10.	7.604,3	6.612,6	16,4	6.338,6	14.766,2	2.952,2	4.032,7	7.094,3	14.233,3	21.104,8	14.079,2	35.184,0
	11.	7.473,4	6.631,4	15,5	6.289,4	14.859,2	2.946,0	4.050,8	7.074,9	14.120,3	21.148,6	14.071,6	35.220,2
	12.	7.565,1	7.083,2	16,9	6.550,5	15.064,1	2.891,3	3.974,6	7.310,3	14.665,2	21.614,6	14.176,2	35.790,8
2024.	01.	7.533,2	6.679,3	34,3	6.378,3	14.998,9	2.943,3	4.191,7	7.257,7	14.246,9	21.377,2	14.392,6	35.769,8
	02.	7.568,3	6.807,6	31,8	6.430,9	15.155,0	2.907,5	4.009,5	7.475,0	14.407,7	21.585,9	14.392,0	35.977,9
	03.	7.628,2	6.638,8	29,3	6.553,1	15.303,8	2.934,4	4.038,1	7.519,3	14.296,3	21.856,9	14.491,9	36.348,8
	04.	7.791,7	6.337,6	10,8	6.672,9	15.423,3	2.927,1	4.100,8	7.542,5	14.140,1	22.096,2	14.570,3	36.666,6

**Напомена:**

Од јануара 2019. године извршена је рекласификација валутне структуре финансијских инструмената (кредити, депозити, хартије од вриједности) исказаних оригинално у КМ са валутном клаузулом са позиција домаће валуте на позиције стране валуте у извјештајима монетарне статистике у складу са препорукама из ММФ-овог Приручника и Водича за компилацију монетарне и финансијске статистике из 2016. године.

Монетарни подаци ажурирани у складу с методологијом ММФ-а (Приручник за монетарну и финансијску статистику, 2000.), од јануара 2006. године.

Готовина изван монетарних власти је преузета из Биланса стања ЦББиХ и представља готов новац изван централне банке (монетарних власти). Депозити комерцијалних банака представљају средства комерцијалних банака на рачунима код ЦББиХ. Преносиви депозити других домаћих сектора код монетарних власти представљају депозите других домаћих сектора (осим депозита централне владе). Централна влада представља институције БиХ, владе ентитета, ентитетске фондове социјалне сигурности и Брчко дистрикта. Фондови социјалне заштите на ентитетском нивоу (из Федерације БиХ: Фонд ПИО, Фонд здравства Федерације БиХ, Фонд за запошљавање Федерације БиХ, а из Републике Српске: Фонд пензијско-инвалидског осигурања РС, Фонд здравства РС, Фонд за запошљавање РС и Фонд за дјечију заштиту РС) класификовани су на ниво централне владе. Готовина изван банака је преузета из Биланса стања ЦББиХ (табела 6) и представља готов новац у оптицају изван централне банке (монетарних власти) и готов новац изван комерцијалних банака. Преносиви или трансферабилни депозити у домаћој валути су преузети из Монетарног прегледа (табела 5) и представљају депозите нецентралне владе (депозите кантона и општина), депозите јавних и приватних предузећа, осталих финансијских институција и депозите осталих домаћих сектора (становништва, непрофитних институција и осталих неklasификованих сектора). Остали депозити у домаћој валути, преносиви и остали депозити у иностраној валути су преузети из Монетарног прегледа (табела 5), и представљају депозите нецентралне владе (депозите кантона и општина), депозите јавних и приватних предузећа, осталих финансијских институција и депозите осталих домаћих сектора (становништва, непрофитних институција и осталих неklasификованих сектора). Резервни новац (примарни новац или монетарна база) је у цијелости преузет из Биланса стања ЦББиХ (табела 6), а чине га готов новац изван монетарних власти, депозити комерцијалних банака и депозити осталих домаћих сектора (осим централне владе) код монетарних власти. Према националној дефиницији, новчану масу чине сви преносиви и остали депозити домаћих небанкарских и невладиних сектора, као и сектора локалне владе у домаћој и иностраној валути. Депозити ентитетских Фондова социјалне сигурности/заштите прикључени су централној влади на ентитетском нивоу и тиме искључени из Новчане масе или Монетарних агрегата. Монетарни агрегат M1 чине готовина изван банака и преносиви депозити у домаћој валути свих домаћих сектора (осим депозита централне владе). Монетарни агрегат QM је дефинисан као истоимена позиција у Монетарном прегледу (табела 5) и обухвата остале депозите у домаћој валути, преносиве и остале депозите у иностраној валути свих домаћих сектора (осим депозита централне владе). Новчану масу M2 чине монетарни агрегати, новац M1 и квази-новац QM



## Т05: Монетарни преглед

на крају периода, у милионима КМ

АКТИВА												
Нето страна актива					Потраживања од домаћих сектора							
Година	Мјесец	Страна актива	Страна пасива	5 = 3+4	Потраживања од централне владе (нето)	Потраживања од кантона и општина	Потраживања од нефинансијских јавних предузећа	Потраживања од нефинансијских приватних предузећа	Потраживања од осталих нефинансијских институција	Потраживања од осталих домаћих сектора	12 = 6+...+11	Укупно
1	2	3	4	5 = 3+4	6	7	8	9	10	11	12 = 6+...+11	13 = 5+...+12
2014.	12.	10.479,7	-2.961,1	7.518,6	71,0	509,1	443,6	7.452,0	61,3	7.502,5	16.039,4	23.557,9
2015.	12.	11.107,9	-2.614,6	8.493,3	160,1	537,2	400,0	7.452,6	74,6	7.875,3	16.499,8	24.993,1
2016.	12.	12.199,0	-2.476,4	9.722,6	101,8	517,8	375,6	7.743,9	67,2	8.155,8	16.962,0	26.684,6
2017.	12.	13.372,4	-2.589,5	10.782,9	-148,7	511,5	406,2	8.354,5	96,5	8.689,3	17.909,4	28.692,2
2018.	12.	15.505,5	-3.041,1	12.464,4	-464,7	496,0	428,0	8.654,6	136,8	9.306,3	18.556,9	31.021,4
2019.	12.	17.069,9	-3.120,0	13.949,9	-679,3	506,7	509,3	9.070,9	152,2	10.024,9	19.584,7	33.534,6
2020.	12.	18.340,2	-2.326,3	16.013,9	-236,3	538,1	540,8	8.618,1	155,0	9.937,9	19.553,6	35.567,5
2021.	12.	21.065,4	-1.949,0	19.116,3	-804,4	583,5	532,3	8.812,6	164,1	10.478,3	19.766,3	38.882,7
2022.	12.	21.084,4	-1.813,4	19.271,1	-509,1	592,0	652,8	9.197,6	180,2	11.027,6	21.141,1	40.412,2
2023.	12.	22.027,1	-1.492,6	20.534,4	125,1	645,6	644,9	9.828,3	231,8	11.847,1	23.322,8	43.857,2
2023.	01.	21.012,7	-1.693,5	19.319,2	-335,7	589,0	623,0	9.060,7	167,1	11.014,6	21.118,6	40.437,8
	02.	20.758,1	-1.671,2	19.086,8	-182,0	586,0	637,0	9.164,9	158,9	11.047,5	21.412,3	40.499,2
	03.	20.726,1	-1.527,5	19.198,5	-329,5	576,1	625,2	9.293,5	164,1	11.159,0	21.488,4	40.687,0
	04.	20.960,6	-1.525,1	19.435,5	-349,2	592,4	632,4	9.400,4	161,8	11.246,5	21.684,4	41.119,9
	05.	21.042,0	-1.490,6	19.551,4	-286,5	587,6	602,0	9.415,9	177,1	11.292,2	21.788,4	41.339,8
	06.	20.997,4	-1.457,7	19.539,7	-302,8	576,8	623,1	9.562,4	199,6	11.433,3	22.092,5	41.632,2
	07.	21.345,1	-1.451,7	19.893,4	-52,3	576,2	617,4	9.554,1	203,1	11.531,4	22.430,0	42.323,5
	08.	21.794,5	-1.478,4	20.316,0	-75,9	572,4	623,4	9.523,3	206,3	11.596,2	22.445,7	42.761,7
	09.	21.769,7	-1.459,6	20.310,1	-60,2	568,6	622,2	9.629,3	206,9	11.675,4	22.642,4	42.952,5
	10.	21.900,4	-1.452,7	20.447,6	-112,0	631,9	623,1	9.622,2	228,2	11.764,3	22.757,7	43.205,3
	11.	21.793,6	-1.457,3	20.336,3	2,7	632,5	625,9	9.679,8	212,2	11.820,5	22.973,6	43.309,9
	12.	22.027,1	-1.492,6	20.534,4	125,1	645,6	644,9	9.828,3	231,8	11.847,1	23.322,8	43.857,2
2024.	01.	22.081,0	-1.462,6	20.618,4	154,3	641,2	635,8	9.776,1	221,2	11.864,8	23.293,4	43.911,9
	02.	22.112,2	-1.466,7	20.645,4	224,0	637,2	622,6	9.920,9	218,8	11.944,6	23.568,0	44.213,4
	03.	22.283,7	-1.419,2	20.864,5	86,4	642,6	625,3	10.118,3	243,6	12.082,4	23.798,7	44.663,2
	04.	22.305,3	-1.444,0	20.861,4	165,5	642,7	607,5	10.256,2	249,6	12.195,7	24.117,2	44.978,6

**Напомена:**

Ревидирани подаци за период децембар 2023. - фебруар 2024. године.

Од јануара 2019. године извршена је рекласификација валутне структуре финансијских инструмената (кредити, депозити, хартије од вриједности) исказаних оригинално у КМ са валутном клаузулом са позиција домаће валуте на позиције стране валуте у извјештајима монетарне статистике у складу са препорукама из ММФ-овог Приручника и Водича за компилацију монетарне и финансијске статистике из 2016. године.

Монетарни подаци ажурирани у складу с методологијом ММФ-а (Приручник за монетарну и финансијску статистику, 2000.), од јануара 2006. године.

Монетарни преглед приказује консолидоване податке Биланса стања ЦББиХ - монетарних власти (табела б) и Консолидованог биланса комерцијалних банака БиХ (табела 7). Нето страна актива представља разлику између збира страних актива ЦББиХ - монетарних власти и комерцијалних банака БиХ и збира страних пасива ЦББиХ - монетарних власти и комерцијалних банака БиХ. Домаћи кредити представљају потраживања комерцијалних банака од свих домаћих сектора, уз напомену да су потраживања од централне владе исказана у нето износу, тј. умањена за депозите централне владе код ЦББиХ и код комерцијалних банака БиХ. Централна влада представља институције БиХ, владе ентитета, ентитетске фондове социјалне сигурности и Брчко дистрикта. Према новој методологији, фондови социјалне сигурности/заштите се класификују на ниво централне владе као ентитетски ванбуџетски фондови, што се директно одражава на податке о нето потраживањима од централне владе у Монетарном прегледу.

**T05: Монетарни преглед**

на крају периода, у милионима КМ

ПАСИВА

Новчана маса (M2)

Новац (M1)

Квази-новац (QM)

Година	Мјесец	Новац (M1)			Квази-новац (QM)			Хартије од вриједности	Кредити	Акције и други капитал	Остале ставке (нето)	Укупно		
		Готовина изван банака	Преносиви депозити у домаћој валути	5=3+4	Преносиви депозити у иностраној валути	6	Остали депозити у домаћој валути						7	Остали депозити у иностраној валути
1	2	3	4	5=3+4	6	7	8	9=6+7+8	10=5+9	11	12	13	14	15=10+...+14
2014.	12.	2.814,0	4.496,4	7.310,4	1.301,2	3.377,3	5.280,0	9.958,5	17.268,9	0,0	681,0	3.993,5	1.614,5	23.557,9
2015.	12.	3.055,3	5.125,6	8.180,9	1.360,4	3.562,6	5.543,3	10.466,3	18.647,2	8,0	599,2	4.148,0	1.590,7	24.993,1
2016.	12.	3.401,2	5.899,8	9.301,0	1.535,6	3.883,0	5.478,0	10.896,6	20.197,6	8,0	510,0	4.440,4	1.528,6	26.684,6
2017.	12.	3.648,1	6.924,4	10.572,5	1.816,2	4.091,6	5.636,1	11.543,8	22.116,3	8,0	460,0	4.659,5	1.448,4	28.692,2
2018.	12.	3.978,6	8.166,4	12.145,1	1.961,4	4.302,2	5.782,4	12.046,0	24.191,1	8,0	467,5	4.848,9	1.505,9	31.021,4
2019.	12.	4.330,1	8.921,1	13.251,2	2.490,3	2.998,0	7.593,2	13.081,5	26.332,7	8,0	532,4	5.224,6	1.436,9	33.534,6
2020.	12.	5.043,4	10.011,8	15.055,2	2.902,5	3.034,7	7.256,6	13.193,8	28.249,0	0,0	606,7	5.306,9	1.404,9	35.567,5
2021.	12.	5.540,0	12.387,6	17.927,5	3.300,1	3.044,2	7.243,8	13.588,1	31.515,6	0,0	638,5	5.287,3	1.441,4	38.882,7
2022.	12.	6.126,2	13.752,5	19.878,6	3.583,9	2.878,7	6.898,8	13.361,3	33.240,0	0,0	622,8	5.208,0	1.341,4	40.412,2
2023.	12.	6.550,5	15.064,1	21.614,6	3.974,6	2.891,3	7.310,3	14.176,2	35.790,8	3,7	643,4	6.012,6	1.406,7	43.857,2
2023.	01.	5.953,5	13.758,9	19.712,4	3.657,1	2.906,9	6.856,4	13.420,4	33.132,8	0,0	624,6	5.305,5	1.374,9	40.437,8
	02.	5.982,3	13.643,5	19.625,8	3.734,3	2.867,4	6.957,5	13.559,2	33.185,0	0,0	625,4	5.370,5	1.318,2	40.499,2
	03.	6.027,0	13.583,4	19.610,4	3.763,5	2.873,8	7.003,9	13.641,2	33.251,6	0,0	628,9	5.439,8	1.366,6	40.687,0
	04.	6.198,9	13.758,3	19.957,3	3.766,4	2.889,0	6.992,2	13.647,7	33.604,9	0,0	637,5	5.531,2	1.346,3	41.119,9
	05.	6.163,5	13.922,7	20.086,2	3.924,3	2.815,6	6.956,7	13.696,6	33.782,8	0,0	651,2	5.584,1	1.321,6	41.339,8
	06.	6.253,1	14.082,0	20.335,1	3.887,6	2.854,5	6.975,2	13.717,3	34.052,4	0,0	661,5	5.583,9	1.334,4	41.632,2
	07.	6.373,8	14.593,9	20.967,7	3.946,5	2.825,2	6.942,0	13.713,7	34.681,4	0,0	665,8	5.679,8	1.296,5	42.323,5
	08.	6.388,9	14.758,3	21.147,2	3.958,4	2.900,7	6.978,9	13.838,0	34.985,2	0,0	669,5	5.807,2	1.299,7	42.761,7
	09.	6.397,2	14.788,1	21.185,3	4.009,3	2.904,5	7.027,1	13.941,0	35.126,3	0,0	681,7	5.895,0	1.249,4	42.952,5
	10.	6.338,6	14.766,2	21.104,8	4.032,7	2.952,2	7.094,3	14.079,2	35.184,0	0,0	681,7	5.981,3	1.358,2	43.205,3
	11.	6.289,4	14.859,2	21.148,6	4.050,8	2.946,0	7.074,9	14.071,6	35.220,2	3,7	648,0	6.080,8	1.357,2	43.309,9
	12.	6.550,5	15.064,1	21.614,6	3.974,6	2.891,3	7.310,3	14.176,2	35.790,8	3,7	643,4	6.012,6	1.406,7	43.857,2
2024.	01.	6.378,3	14.998,9	21.377,2	4.191,7	2.943,3	7.257,7	14.392,6	35.769,8	3,7	643,2	6.134,6	1.360,6	43.911,9
	02.	6.430,9	15.155,0	21.585,9	4.009,5	2.907,5	7.475,0	14.392,0	35.977,9	3,7	654,1	6.222,2	1.355,6	44.213,4
	03.	6.553,1	15.303,8	21.856,9	4.038,1	2.934,4	7.519,3	14.491,9	36.348,8	0,0	669,0	6.323,4	1.322,0	44.663,2
	04.	6.672,9	15.423,3	22.096,2	4.100,8	2.927,1	7.542,5	14.570,3	36.666,6	3,4	652,1	6.396,1	1.260,4	44.978,6

**Напомена:**

Ревидирани подаци за период децембар 2023. - фебруар 2024. године.

Од јануара 2019. године извршена је рекласификација валутне структуре финансијских инструмената (кредити, депозити, хартије од вриједности) исказаних оригинално у КМ са валутном клаузулом са позиција домаће валуте на позиције стране валуте у извјештајима монетарне статистике у складу са препорукама из ММФ-овог Приручника и Водича за компилацију монетарне и финансијске статистике из 2016. године.

Монетарни подаци ажурирани у складу с методологијом ММФ-а (Приручник за монетарну и финансијску статистику, 2000.), од јануара 2006. године.

Новац M1 чине готовина изван банака и преносиви депозити у домаћој валути свих домаћих сектора (осим депозита централне владе). Квази-новац QM обухвата остале депозите у домаћој валути, преносиве и остале депозите у иностраној валути свих домаћих сектора (осим депозита централне владе). Новчану масу M2 чине монетарни агрегати, новац M1 и квази-новац QM. Осталу пасиву чине хартије од вриједности, кредити, акције и други капитал и остале ставке (нето). Према новој методологији, као посебни финансијски инструменти на страни пасиве се исказују кредити (уз које се додаје обрачуната камата), као и акције и други капитал. Остале ставке (нето) су нераспоређене ставке пасиве умањене за нераспоређене ставке активе. У остале ставке (нето) су такође укључени и ограничени депозити, противставке фондова и владини фондови за кредитирање.

## Т06: Биланс стања ЦББиХ

на крају периода, у милионима КМ

Година	Мјесец	АКТИВА								ПАСИВА				
		Страна актива	Потраживања од домаћих сектора	Укупно	Резервни новац				Укупно	Страна пасива	Депозити централне владе	Акције и други капитал	Остале ставке (нето)	Укупно
					Готовина ван монетарних власти	Депозити комерцијалних банака код монетарних власти	Депозити других домаћих сектора код монетарних власти	Укупно						
1	2	3	4	5=3+4	6	7	8	9=6+7+8	10	11	12	13	14=9+...+13	
2014.	12.	7.853,4	1,6	7.855,1	3.210,5	3.751,1	38,3	6.999,9	1,1	293,2	585,0	-24,2	7.855,1	
2015.	12.	8.634,1	1,5	8.635,7	3.499,5	4.063,5	51,7	7.614,7	1,3	449,9	593,7	-24,0	8.635,7	
2016.	12.	9.559,0	1,5	9.560,4	4.066,8	4.269,1	52,0	8.387,9	2,2	538,4	667,4	-35,5	9.560,4	
2017.	12.	10.584,4	2,2	10.586,6	4.319,4	5.033,1	76,1	9.428,5	1,6	548,6	652,6	-44,8	10.586,6	
2018.	12.	11.651,0	2,1	11.653,1	4.750,6	5.523,3	125,5	10.399,4	1,8	583,9	719,8	-51,8	11.653,1	
2019.	12.	12.624,9	2,2	12.627,1	5.199,9	5.743,6	176,6	11.120,2	1,7	704,0	856,5	-55,4	12.627,1	
2020.	12.	13.895,8	2,0	13.897,9	6.172,5	5.901,1	231,8	12.305,4	1,7	665,2	982,3	-56,8	13.897,9	
2021.	12.	16.376,0	2,6	16.378,5	6.923,8	7.219,6	304,9	14.448,3	2,3	1.124,7	861,4	-58,3	16.378,5	
2022.	12.	16.093,7	2,8	16.096,5	7.436,1	7.217,4	272,7	14.926,2	2,6	685,5	545,4	-63,3	16.096,5	
2023.	12.	16.317,7	2,8	16.320,5	7.565,1	7.083,2	16,9	14.665,2	2,5	736,0	911,3	5,5	16.320,5	
2023.	01.	15.975,2	1,6	15.976,9	7.355,2	7.097,0	288,7	14.741,0	3,1	717,6	578,6	-63,4	15.976,9	
	02.	15.392,9	1,9	15.394,8	7.362,2	6.735,3	162,7	14.260,2	14,7	604,3	578,1	-62,5	15.394,8	
	03.	15.235,1	2,4	15.237,5	7.397,9	6.454,3	160,1	14.012,3	2,5	659,5	628,0	-64,8	15.237,5	
	04.	15.357,1	1,7	15.358,8	7.548,0	6.322,1	151,8	14.021,8	3,0	744,3	654,3	-64,7	15.358,8	
	05.	15.555,8	2,1	15.557,9	7.588,7	6.578,4	151,7	14.318,8	2,7	611,1	689,3	-64,0	15.557,9	
	06.	15.345,7	2,4	15.348,1	7.571,4	6.349,8	152,6	14.073,9	2,7	632,2	703,3	-63,9	15.348,1	
	07.	15.593,3	1,8	15.595,1	7.694,8	6.429,3	131,6	14.255,7	2,3	657,2	743,5	-63,6	15.595,1	
	08.	15.899,9	2,1	15.902,0	7.734,4	6.657,4	81,4	14.473,3	3,0	702,6	785,5	-62,3	15.902,0	
	09.	15.944,1	2,3	15.946,4	7.677,2	6.720,3	83,4	14.480,9	2,8	713,4	811,0	-61,6	15.946,4	
	10.	15.795,6	1,8	15.797,5	7.604,3	6.612,6	16,4	14.233,3	3,0	753,0	869,2	-61,1	15.797,5	
	11.	15.712,6	2,0	15.714,6	7.473,4	6.631,4	15,5	14.120,3	2,7	733,6	918,7	-60,8	15.714,6	
	12.	16.317,7	2,8	16.320,5	7.565,1	7.083,2	16,9	14.665,2	2,5	736,0	911,3	5,5	16.320,5	
2024.	01.	15.935,7	1,7	15.937,3	7.533,2	6.679,3	34,3	14.246,9	2,3	734,1	949,3	4,7	15.937,3	
	02.	16.057,9	2,0	16.059,9	7.568,3	6.807,6	31,8	14.407,7	2,8	689,5	959,4	0,5	16.059,9	
	03.	16.058,7	2,4	16.061,0	7.628,2	6.638,8	29,3	14.296,3	2,6	739,5	1.021,7	1,0	16.061,0	
	04.	15.898,7	2,0	15.900,7	7.791,7	6.337,6	10,8	14.140,1	2,4	773,0	1.048,7	-63,3	15.900,7	

**Напомена:**

Монетарни подаци ажурирани у складу с методологијом ММФ-а (Приручник за монетарну и финансијску статистику, 2000.), од јануара 2006. године.

Страна актива ЦББиХ – монетарних власти обухвата злато, девизе у трезору ЦББиХ, девизне депозите код иностраних банака, располагање SDR, стране хартије од вриједности и остало. Потраживања од домаћих сектора представљају потраживања од радника ЦББиХ за дате дугорочне кредите и потраживања од комерцијалних банака по основу рачуна поравнања. Резервни новац (примарни новац или монетарна база) чине готов новац изван монетарних власти, депозити комерцијалних банака и депозити осталих домаћих сектора (осим централне владе) код монетарних власти. Готовина изван банака представља готов новац у опцијају изван централне банке (монетарних власти) и готов новац изван комерцијалних банака.

Страна пасива ЦББиХ обухвата краткорочне обавезе према нерезидентима, депозите нерезидената и остале краткорочне обавезе према нерезидентима и обавезе према ММФ-у (рачуни 1 и 2). Депозити централне владе код ЦББиХ представљају преносиве и остале депозите институција БиХ, влада ентитета, ентитетских фондова социјалне сигурности и Брчко дистрикта у домаћој валути. Акције и други капитал обухватају акционарски капитал, резултат текуће године, опште и посебне резерве и прилагођавање/поновно утврђивање вриједности. Остале ставке (нето) су нелоциране (нераспоређене) ставке пасиве умањене за нелоциране (нераспоређене) ставке активе.

## T07: Консолидовани биланс комерцијалних банака у БиХ

на крају периода, у милионима КМ

## АКТИВА

Година	Мјесец	Резерве	Страна актива	Потраживања од опште владе	Потраживања од нефинансијских јавних предузећа	Потраживања од нефинансијских приватних предузећа	Потраживања од осталих финансијских институција	Потраживања од осталих домаћих сектора	Укупно
1	2	3	4	5	6	7	8	9	10 = 3+...+9
2014.	12.	4.115,0	2.626,3	1.854,5	443,6	7.452,0	61,3	7.501,7	24.054,3
2015.	12.	4.511,7	2.473,8	2.161,1	400,0	7.452,6	74,6	7.874,7	24.948,5
2016.	12.	4.936,6	2.640,0	2.179,1	375,6	7.743,9	67,2	8.155,4	26.097,7
2017.	12.	5.711,7	2.787,9	2.197,0	406,2	8.354,5	96,5	8.688,8	28.242,7
2018.	12.	6.296,9	3.854,5	2.280,9	428,0	8.654,6	136,8	9.305,9	30.957,6
2019.	12.	6.627,0	4.445,0	2.551,9	509,3	9.070,9	152,2	10.024,5	33.380,9
2020.	12.	7.099,6	4.444,3	3.015,4	540,8	8.618,1	155,0	9.937,6	33.810,8
2021.	12.	8.608,0	4.689,4	3.095,4	532,3	8.812,6	164,1	10.478,0	36.379,7
2022.	12.	8.541,6	4.990,8	3.171,7	652,8	9.197,6	180,2	11.027,3	37.761,9
2023.	12.	8.116,2	5.709,4	3.440,2	644,9	9.828,3	231,8	11.846,8	39.817,7
2023.	01.	8.512,4	5.037,5	3.139,3	623,0	9.060,7	167,1	11.014,5	37.554,5
	02.	8.129,8	5.365,1	3.168,5	637,0	9.164,9	158,9	11.047,3	37.671,7
	03.	7.840,1	5.491,0	3.134,1	625,2	9.293,5	164,1	11.158,7	37.706,9
	04.	7.680,7	5.603,5	3.168,8	632,4	9.400,4	161,8	11.246,4	37.894,1
	05.	8.014,8	5.486,1	3.199,6	602,0	9.415,9	177,1	11.292,0	38.187,5
	06.	7.678,8	5.651,7	3.152,4	623,1	9.562,4	199,6	11.433,0	38.301,0
	07.	7.756,8	5.751,9	3.200,8	617,4	9.554,1	203,1	11.531,3	38.615,4
	08.	8.011,2	5.894,5	3.223,1	623,4	9.523,3	206,3	11.596,0	39.077,8
	09.	8.011,1	5.825,6	3.266,8	622,2	9.629,3	206,9	11.675,2	39.237,1
	10.	7.887,4	6.104,7	3.362,3	623,1	9.622,2	228,2	11.764,2	39.592,2
	11.	7.826,9	6.081,0	3.421,0	625,9	9.679,8	212,2	11.820,3	39.667,1
	12.	8.116,2	5.709,4	3.440,2	644,9	9.828,3	231,8	11.846,8	39.817,7
2024.	01.	7.852,9	6.145,4	3.448,1	635,8	9.776,1	221,2	11.864,7	39.944,1
	02.	7.978,6	6.054,3	3.448,9	622,6	9.920,9	218,8	11.944,4	40.188,5
	03.	7.740,8	6.225,1	3.516,8	625,3	10.118,3	243,6	12.082,1	40.552,0
	04.	7.473,0	6.406,6	3.546,1	607,5	10.256,2	249,6	12.195,6	40.734,6

**Напомена:**

Од јануара 2019. године извршена је рекласификација валутне структуре финансијских инструмената (кредити, депозити, хартије од вриједности) исказаних оригинално у КМ са валутном клаузулом са позиција домаће валуте на позиције стране валуте у извјештајима монетарне статистике у складу са препорукама из ММФ-овог Приручника и Водича за компилацију монетарне и финансијске статистике из 2016. године.

Монетарни подаци ажурирани у складу с методологијом ММФ-а (Приручник за монетарну и финансијску статистику, 2000.), од јануара 2006. године.

Консолидовани биланс комерцијалних банака обухвата Консолидоване билансе комерцијалних банака Главне јединице Сарајево, Главне јединице Мостар и Главне банке Републике Српске ЦББиХ и представља консолидована међусобна потраживања и обавезе између комерцијалних банака. Резерве банака састоје се од готовине у трезорима банака и депозита банака код ЦББиХ. Страна актива комерцијалних банака обухвата: девизе у трезорима, преносиве и остале депозите у иностранству код нерезидената, кредите нерезидентима, хартије од вриједности нерезидената у иностранству, и остала потраживања од нерезидената. Потраживања од опште владе обухватају потраживања од свих нивоа влада: централне владе (институције БиХ, владе ентитета, ентитетских фондова социјалне сигурности и Брчко дистрикта) и нецентралне владе (владе кантона и општина). Потраживања од осталих домаћих сектора обухватају: потраживања од нефинансијских јавних предузећа, нефинансијских приватних предузећа, осталих финансијских институција и осталих домаћих сектора (становништва, непрофитних институција и осталих неклассификованих сектора).

## Т07: Консолидовани биланс комерцијалних банака у БиХ

на крају периода, у милионима КМ

## ПАСИВА

Година	Мјесец	Депозити централне владе	Преносиви депозити других домаћих сектора у домаћој валути	Преносиви депозити других домаћих сектора у иностраној валути	Остали депозити других домаћих сектора у домаћој валути	Остали депозити других домаћих сектора у иностраној валути	Хартије од вриједности	Кредити	Страна пасива	Акције и други капитал	Остале ставке (нето)	Укупно
1	2	3	4	5	6	7	8	9	10	11	12	13=3+...+12
2014.	12.	981,3	4.458,2	1.301,2	3.377,3	5.280,0	0,0	681,0	2.960,0	3.408,5	1.606,8	24.054,3
2015.	12.	1.014,1	5.073,9	1.360,4	3.562,6	5.543,3	8,0	599,2	2.613,3	3.554,3	1.619,5	24.948,5
2016.	12.	1.021,3	5.847,8	1.535,6	3.883,0	5.478,0	8,0	510,0	2.474,2	3.773,0	1.566,9	26.097,7
2017.	12.	1.285,6	6.848,3	1.816,2	4.091,6	5.636,1	8,0	460,0	2.587,9	4.006,8	1.502,2	28.242,7
2018.	12.	1.665,9	8.040,9	1.961,4	4.302,2	5.782,4	8,0	467,5	3.039,2	4.129,1	1.560,9	30.957,6
2019.	12.	2.020,5	8.744,5	2.490,3	2.998,0	7.593,2	8,0	532,4	3.118,3	4.368,0	1.507,7	33.380,9
2020.	12.	2.048,4	9.780,0	2.902,5	3.034,7	7.256,6	0,0	606,7	2.324,6	4.324,6	1.532,7	33.810,8
2021.	12.	2.191,8	12.082,7	3.300,1	3.044,2	7.243,8	0,0	638,5	1.946,7	4.425,8	1.506,2	36.379,7
2022.	12.	2.403,2	13.479,7	3.583,9	2.878,7	6.898,8	0,0	622,8	1.810,8	4.662,6	1.421,5	37.761,9
2023.	12.	1.933,6	15.047,2	3.974,6	2.891,3	7.310,3	3,7	643,4	1.490,2	5.101,3	1.422,0	39.817,7
2023.	01.	2.168,5	13.470,2	3.657,1	2.906,9	6.856,4	0,0	624,6	1.690,4	4.726,9	1.453,5	37.554,5
	02.	2.160,3	13.480,8	3.734,3	2.867,4	6.957,5	0,0	625,4	1.656,5	4.792,4	1.397,1	37.671,7
	03.	2.228,2	13.423,3	3.763,5	2.873,8	7.003,9	0,0	628,9	1.525,0	4.811,8	1.448,4	37.706,9
	04.	2.181,4	13.606,5	3.766,4	2.889,0	6.992,2	0,0	637,5	1.522,1	4.876,8	1.422,1	37.894,1
	05.	2.287,4	13.771,0	3.924,3	2.815,6	6.956,7	0,0	651,2	1.487,9	4.894,8	1.398,6	38.187,5
	06.	2.246,2	13.929,3	3.887,6	2.854,5	6.975,2	0,0	661,5	1.455,0	4.880,6	1.411,0	38.301,0
	07.	2.019,7	14.462,4	3.946,5	2.825,2	6.942,0	0,0	665,8	1.449,4	4.936,3	1.368,2	38.615,4
	08.	2.024,1	14.676,9	3.958,4	2.900,7	6.978,9	0,0	669,5	1.475,5	5.021,7	1.372,1	39.077,8
	09.	2.045,0	14.704,7	4.009,3	2.904,5	7.027,1	0,0	681,7	1.456,8	5.084,0	1.323,9	39.237,1
	10.	2.089,4	14.749,8	4.032,7	2.952,2	7.094,3	0,0	681,7	1.449,7	5.112,1	1.430,2	39.592,2
	11.	2.052,2	14.843,6	4.050,8	2.946,0	7.074,9	3,7	648,0	1.454,5	5.162,1	1.431,3	39.667,1
	12.	1.933,6	15.047,2	3.974,6	2.891,3	7.310,3	3,7	643,4	1.490,2	5.101,3	1.422,0	39.817,7
2024.	01.	1.918,5	14.964,6	4.191,7	2.943,3	7.257,7	3,7	643,2	1.460,3	5.185,3	1.375,9	39.944,1
	02.	1.898,4	15.123,1	4.009,5	2.907,5	7.475,0	3,7	654,1	1.463,9	5.262,8	1.390,4	40.188,5
	03.	2.048,4	15.274,5	4.038,1	2.934,4	7.519,3	0,0	669,0	1.416,7	5.301,8	1.349,8	40.552,0
	04.	1.965,0	15.412,6	4.100,8	2.927,1	7.542,5	3,4	652,1	1.441,6	5.347,5	1.342,1	40.734,6

## Напомена:

Ревидирани подаци за период децембар 2023. - фебруар 2024. године.

Од јануара 2019. године извршена је рекласификација валутне структуре финансијских инструмената (кредити, депозити, хартије од вриједности) исказаних оригинално у КМ са валутном клаузулом са позиција домаће валуте на позиције стране валуте у извјештајима монетарне статистике у складу са препорукама из ММФ-овог Приручника и Водича за компилацију монетарне и финансијске статистике из 2016. године.

Монетарни подаци ажурирани у складу с методологијом ММФ-а (Приручник за монетарну и финансијску статистику, 2000.), од јануара 2006. године.

Депозити централне владе укључују преносиве и остале депозите у домаћој и иностраној валути институција БиХ, влада ентитета, ентитетских фондова социјалне сигурности и Брчко дистрикта. Преносиви и остали депозити других домаћих сектора у домаћој и иностраној валути представљају обавезе банака према нецентралној влади (кантона и општина), нефинансијским јавним предузећима, нефинансијским приватним предузећима, осталим финансијским институцијама и осталим домаћим секторима (становништву, непрофитним институцијама и осталим неклассификованим секторима). Страна пасива комерцијалних банака обухвата обавезе банака према нерезидентима по основу преносивих и осталих депозита, кредита, хартија од вриједности, трговинских кредита и аванса и осталих рачуна дуговања. Према новој методологији, кредити на страни пасиве су приказани као посебан финансијски инструмент, уз које се додаје обрачуната камата.

Акције и други капитал обухватају акцијски капитал, задржани приход, резултат текуће године, опште и посебне резерве и прилагођавање/повоно утврђивање вриједности. Остале ставке (нето) су нераспоређене ставке пасиве умањене за нераспоређене ставке активе. Остале ставке (нето) такође обухватају и ограничене депозите.

## Т08: Укупни депозити и кредити комерцијалних банака

на крају периода, у милионима КМ

Година	Мјесец	Депозити			Кредити		
		Преносиви депозити	Остали депозити	Укупни депозити	Краткорочни кредити	Дугорочни кредити	Укупни кредити
1	2	3	4	5=(3+4)	6	7	8=(6+7)
2014.	12.	6.292,8	9.082,5	15.375,2	4.170,2	12.303,3	16.473,5
2015.	12.	7.038,7	9.492,1	16.530,8	4.164,9	12.701,9	16.866,8
2016.	12.	8.056,6	9.695,5	17.752,1	4.152,6	13.048,5	17.201,1
2017.	12.	9.558,1	10.111,0	19.669,1	4.261,5	14.160,9	18.422,4
2018.	12.	11.318,5	10.431,3	21.749,8	4.289,8	15.196,1	19.485,8
2019.	12.	12.566,6	11.253,8	23.820,4	4.651,2	16.121,5	20.772,8
2020.	12.	13.851,5	11.130,7	24.982,2	4.295,1	16.052,3	20.347,4
2021.	12.	16.762,9	11.069,7	27.832,6	4.396,9	16.680,4	21.077,3
2022.	12.	18.710,9	10.518,3	29.229,2	4.623,0	17.445,0	22.068,0
2023.	12.	20.060,8	11.066,0	31.126,8	4.998,2	18.525,8	23.524,1
2023.	01.	18.569,2	10.474,9	29.044,1	4.505,7	17.364,0	21.869,7
	02.	18.605,5	10.579,7	29.185,2	4.593,2	17.412,8	22.006,0
	03.	18.613,4	10.649,4	29.262,7	4.666,2	17.547,8	22.214,0
	04.	18.756,2	10.649,4	29.405,6	4.712,3	17.676,7	22.389,0
	05.	19.187,5	10.537,5	29.725,0	4.653,0	17.769,3	22.422,3
	06.	19.240,0	10.622,9	29.862,9	4.807,4	17.918,7	22.726,2
	07.	19.624,9	10.540,9	30.165,8	4.792,2	18.018,6	22.810,8
	08.	19.773,5	10.735,5	30.509,0	4.765,2	18.093,3	22.858,5
	09.	19.888,1	10.772,5	30.660,7	4.852,8	18.175,9	23.028,6
	10.	19.955,4	10.933,0	30.888,4	4.884,4	18.302,5	23.186,9
	11.	20.051,1	10.886,4	30.937,5	4.901,6	18.399,1	23.300,7
	12.	20.060,8	11.066,0	31.126,8	4.998,2	18.525,8	23.524,1
2024.	01.	20.198,6	11.047,0	31.245,6	4.739,1	18.727,8	23.466,9
	02.	20.299,3	11.084,0	31.383,3	4.821,1	18.843,3	23.664,4
	03.	20.756,8	11.027,7	31.784,5	4.966,8	19.082,2	24.049,0
	04.	20.872,7	11.045,0	31.917,7	5.057,1	19.216,7	24.273,8

**Напомена:**

Ревидирани подаци за период децембар 2023. - фебруар 2024. године.

Монетарни подаци ажурирани у складу с методологијом ММФ-а (Приручник за монетарну и финансијску статистику, 2000.), од јануара 2006. године.

Укупни депозити представљају обавезе комерцијалних банака БиХ према свим домаћим институционалним секторима у домаћој и иностраној валути. Укупни кредити представљају потраживања комерцијалних банака БиХ од свих институционалних сектора, у домаћој и иностраној валути.

## Т09: Валутна структура депозита и кредита комерцијалних банака на крају периода, у милионима КМ

Година	Мјесец	ДЕПОЗИТИ				КРЕДИТИ			
		КМ	EUR	Остала страна валута	Укупно у КМ	КМ	EUR	Остала страна валута	Укупно у КМ
1	2	3	4	5	6 = 3+4+5	7	8	9	10 = 7+8+9
2014.	12.	8.696,0	6.062,5	616,8	15.375,2	16.246,1	218,6	8,7	16.473,5
2015.	12.	9.513,6	6.347,0	670,2	16.530,8	16.642,8	217,5	6,5	16.866,8
2016.	12.	10.607,6	6.458,1	686,4	17.752,1	16.990,4	205,6	5,1	17.201,1
2017.	12.	12.022,8	6.949,5	696,7	19.669,1	18.285,4	132,6	4,4	18.422,4
2018.	12.	13.807,3	7.222,2	720,3	21.749,8	19.386,2	98,2	1,4	19.485,8
2019.	12.	13.306,9	9.529,5	984,0	23.820,4	9.910,7	10.833,1	29,0	20.772,8
2020.	12.	14.374,7	9.776,7	830,8	24.982,2	9.855,4	10.471,5	20,5	20.347,4
2021.	12.	16.732,4	10.257,3	842,9	27.832,6	11.174,0	9.893,6	9,7	21.077,3
2022.	12.	18.209,1	10.073,0	947,1	29.229,2	13.086,0	8.979,5	2,6	22.068,0
2023.	12.	19.182,7	11.048,0	896,0	31.126,8	15.113,0	8.410,2	0,9	23.524,1
2023.	01.	18.052,8	10.081,2	910,1	29.044,1	12.992,3	8.875,0	2,5	21.869,7
	02.	17.907,9	10.245,1	1.032,2	29.185,2	13.205,6	8.797,8	2,5	22.006,0
	03.	17.863,1	10.476,9	922,7	29.262,7	13.468,5	8.743,1	2,4	22.214,0
	04.	18.044,2	10.467,3	894,1	29.405,6	13.663,4	8.723,2	2,4	22.389,0
	05.	18.295,1	10.480,3	949,6	29.725,0	13.802,9	8.617,0	2,4	22.422,3
	06.	18.447,4	10.481,9	933,6	29.862,9	14.181,8	8.542,8	1,5	22.726,2
	07.	18.801,8	10.434,3	929,8	30.165,8	14.296,8	8.512,7	1,3	22.810,8
	08.	18.999,7	10.597,5	911,8	30.509,0	14.355,1	8.502,2	1,3	22.858,5
	09.	19.038,2	10.706,7	915,8	30.660,7	14.573,8	8.453,9	1,0	23.028,6
	10.	19.108,2	10.877,6	902,6	30.888,4	14.742,3	8.443,7	0,9	23.186,9
	11.	19.160,8	10.891,2	885,4	30.937,5	14.876,2	8.423,7	0,8	23.300,7
	12.	19.182,7	11.048,0	896,0	31.126,8	15.113,0	8.410,2	0,9	23.524,1
2024.	01.	19.166,2	11.181,0	898,4	31.245,6	15.124,0	8.342,1	0,8	23.466,9
	02.	19.284,0	11.211,6	887,7	31.383,3	15.391,5	8.272,1	0,8	23.664,4
	03.	19.696,0	11.214,4	874,2	31.784,5	15.774,6	8.273,6	0,8	24.049,0
	04.	19.733,6	11.305,7	878,4	31.917,7	16.059,1	8.213,9	0,7	24.273,8

**Напомена:**

Од јануара 2019. године извршена је рекласификација валутне структуре финансијских инструмената (кредити, депозити, хартије од вриједности) исказаних оригинално у КМ са валутном клаузулом са позиција домаће валуте на позиције стране валуте у извјештајима монетарне статистике у складу са препорукама из ММФ-овог Приручника и Водича за компилацију монетарне и финансијске статистике из 2016. године.

Монетарни подаци ажурирани у складу с методологијом ММФ-а (Приручник за монетарну и финансијску статистику, 2000.), од јануара 2006. године.

По налогу Агенције за банкарство ФБиХ у марту 2010. извршена је рекласификација кредита становништву с валутном клаузулом код једне банке, из кредита у EUR на кредите у КМ.

**T10: Секторска структура депозита код комерцијалних банака**

на крају периода, у милионима КМ

ДЕПОЗИТИ ДОМАЋИХ ИНСТИТУЦИОНАЛНИХ СЕКТОРА

Година	Мјесец	Депозити институција БиХ	Депозити влада ентитета	Депозити влада кантона	Депозити влада општина	Депозити фондова социјалне заштите	Депозити осталих финансијске институције	Депозити нефинансијских јавних предузећа	Депозити нефинансијских приватних предузећа	Депозити непрофитних организација	Депозити становништаа	Остали депозити	Укупно
1	2	3	4	5	6	7	8	9	10	11	12	13	14 = 3+...+13
2014.	12.	187,1	678,1	298,2	212,9	93,4	845,5	1.140,4	2.483,8	363,5	9.042,0	30,4	15.375,2
2015.	12.	231,8	693,0	337,0	245,5	65,8	891,7	1.187,6	2.606,7	365,7	9.864,8	41,2	16.530,8
2016.	12.	168,3	746,6	426,0	277,9	92,8	961,5	1.219,9	2.787,8	374,5	10.661,1	35,6	17.752,1
2017.	12.	267,3	856,7	599,5	340,2	152,9	1.047,0	1.384,8	3.329,9	384,1	11.271,1	35,4	19.669,1
2018.	12.	185,4	1.199,7	733,7	403,1	277,7	1.147,5	1.482,4	3.723,1	398,8	12.146,5	51,8	21.749,8
2019.	12.	173,8	1.467,9	914,6	446,3	352,7	1.155,4	1.510,7	4.052,6	447,5	13.240,9	58,0	23.820,4
2020.	12.	219,1	1.631,1	832,1	423,5	158,2	1.131,2	1.556,0	4.706,9	500,1	13.760,7	63,4	24.982,2
2021.	12.	136,1	1.838,7	1.245,2	612,1	187,0	1.159,6	1.804,1	5.535,4	543,1	14.695,5	75,7	27.832,6
2022.	12.	280,5	1.939,6	1.501,7	719,2	167,9	1.195,8	2.014,0	6.144,9	573,4	14.575,4	116,9	29.229,2
2023.	12.	237,9	1.480,6	1.667,3	728,5	184,9	1.038,0	1.895,0	7.088,5	645,4	16.058,7	102,1	31.126,8
2023.	01.	177,1	1.803,7	1.389,0	720,4	172,8	1.143,6	1.962,0	6.320,4	589,4	14.650,5	115,3	29.044,1
	02.	204,0	1.780,5	1.391,5	717,8	160,8	1.114,8	1.993,8	6.296,0	584,9	14.835,2	106,0	29.185,2
	03.	158,1	1.893,7	1.487,5	721,5	146,4	1.118,9	1.939,3	6.099,2	587,1	15.004,8	106,1	29.262,7
	04.	169,7	1.814,1	1.529,6	701,0	167,6	1.140,4	1.952,2	6.089,6	610,0	15.115,7	115,6	29.405,6
	05.	218,3	1.883,7	1.545,8	695,0	155,4	1.115,6	1.981,1	6.331,7	612,9	15.077,1	108,4	29.725,0
	06.	228,0	1.821,1	1.557,9	701,3	167,1	1.138,4	1.887,1	6.387,9	620,0	15.247,9	106,1	29.862,9
	07.	221,5	1.596,0	1.758,2	715,4	172,3	1.105,6	1.890,3	6.658,9	630,6	15.318,3	98,8	30.165,8
	08.	178,6	1.648,8	1.794,9	721,5	166,7	1.105,7	1.908,6	6.812,0	638,9	15.426,0	107,3	30.509,0
	09.	173,1	1.669,2	1.807,6	716,5	172,7	1.080,3	1.882,5	6.880,9	654,2	15.514,8	108,8	30.660,7
	10.	262,4	1.614,0	1.795,3	710,1	183,1	1.066,9	1.925,2	6.916,3	656,9	15.666,1	92,2	30.888,4
	11.	246,7	1.578,9	1.767,7	704,4	196,6	1.050,9	1.923,4	7.042,1	654,7	15.675,0	97,0	30.937,5
	12.	237,9	1.480,6	1.667,3	728,5	184,9	1.038,0	1.895,0	7.088,5	645,4	16.058,7	102,1	31.126,8
2024.	01.	267,8	1.439,2	1.549,1	706,0	181,3	1.022,0	1.965,0	7.221,5	675,2	16.117,1	101,4	31.245,6
	02.	328,6	1.378,0	1.556,6	716,0	161,6	1.013,8	2.008,6	7.094,2	677,3	16.352,3	96,4	31.383,3
	03.	275,7	1.583,5	1.623,5	735,0	158,9	1.012,9	2.038,9	7.011,9	682,5	16.565,2	96,6	31.784,5
	04.	306,6	1.460,8	1.669,3	714,7	167,4	1.007,2	2.029,7	7.037,1	705,0	16.727,5	92,6	31.917,7

**Напомена:**

Монетарни подаци ажурирани у складу с методологијом ММФ-а (Приручник за монетарну и финансијску статистику, 2000.), од јануара 2006. године. Депозити домаћих институционалних сектора представљају обавезе комерцијалних банака према свим институционалним секторима. Депозити на нивоу БиХ представљају депозите код банака које покрива Главна јединица Сарајево, Главна јединица Мостар и Главна банка Републике Српске ЦББиХ Бања Лука.



## Т11: Секторска структура кредита код комерцијалних банака

на крају периода, у милионима КМ

## КРЕДИТИ ДОМАЋИМ ИНСТИТУЦИОНАЛНИМ СЕКТОРИМА

Година	Мјесец	Кредити институцијама БиХ	Кредити владама ентитета	Кредити владама кантона	Кредити владама општина	Кредити фондовима социјалне заштите	Кредити осталим финансијским институцијама	Кредити нефинансијским јавним предузећима	Кредити нефинансијским приватним предузећима	Кредити непрофитним организацијама	Кредити становништву	Остали кредити	Укупно
1	2	3	4	5	6	7	8	9	10	11	12	13	14 = 3+...+13
2014.	12.	0,0	492,0	165,2	340,5	103,1	47,4	442,1	7.419,3	14,5	7.428,2	21,3	16.473,5
2015.	12.	0,0	490,2	230,3	303,7	138,4	60,1	396,7	7.418,2	16,7	7.784,2	28,2	16.866,8
2016.	12.	0,0	343,5	233,2	281,8	104,2	52,4	371,9	7.703,3	19,1	8.076,3	15,4	17.201,1
2017.	12.	0,0	378,0	209,3	292,0	87,3	83,4	401,6	8.319,8	21,8	8.613,7	15,6	18.422,4
2018.	12.	0,0	388,7	186,8	292,1	174,2	125,7	421,3	8.623,0	20,3	9.241,3	12,5	19.485,8
2019.	12.	0,0	416,5	168,7	313,5	199,5	144,7	497,6	9.034,0	20,6	9.975,5	2,2	20.772,8
2020.	12.	11,6	422,1	142,2	374,1	211,2	144,8	535,7	8.588,4	20,5	9.894,8	2,0	20.347,4
2021.	12.	16,1	407,0	187,2	375,8	194,2	152,7	510,7	8.776,8	20,3	10.435,5	1,1	21.077,3
2022.	12.	8,9	358,7	203,7	380,9	170,6	159,9	626,3	9.155,5	23,3	10.978,4	1,8	22.068,0
2023.	12.	5,9	283,6	266,7	373,5	180,5	206,0	617,1	9.767,7	34,6	11.786,0	2,5	23.524,1
2023.	01.	8,4	345,5	202,8	378,8	177,6	146,4	596,4	9.019,1	22,9	10.970,8	1,2	21.869,7
	02.	7,9	342,0	202,2	376,2	174,7	139,5	611,4	9.124,5	23,1	11.003,3	1,2	22.006,0
	03.	7,4	330,6	197,1	371,2	171,9	144,5	599,5	9.252,4	23,8	11.114,1	1,4	22.214,0
	04.	6,9	322,6	208,5	376,8	169,0	140,6	605,3	9.332,0	25,4	11.200,2	1,8	22.389,0
	05.	6,4	317,5	207,8	372,5	166,1	155,9	574,8	9.348,4	25,7	11.245,8	1,4	22.422,3
	06.	5,9	303,1	201,3	368,5	163,1	179,6	595,7	9.495,5	27,9	11.383,8	1,7	22.726,2
	07.	7,5	298,3	200,3	368,8	170,3	182,5	590,0	9.488,4	37,6	11.465,2	1,9	22.810,8
	08.	7,0	302,0	201,4	363,9	167,3	186,2	596,2	9.459,3	36,4	11.537,1	1,7	22.858,5
	09.	6,7	284,2	195,3	366,0	169,4	187,4	594,9	9.570,4	36,1	11.616,3	1,9	23.028,6
	10.	6,5	289,9	263,8	361,3	172,6	188,4	597,8	9.564,6	34,0	11.706,4	1,7	23.186,9
	11.	6,0	291,6	261,2	364,5	168,9	184,4	600,6	9.623,0	32,9	11.765,8	1,8	23.300,7
	12.	5,9	283,6	266,7	373,5	180,5	206,0	617,1	9.767,7	34,6	11.786,0	2,5	23.524,1
2024.	01.	5,9	282,4	264,9	371,1	177,9	199,1	607,4	9.714,1	33,1	11.809,4	1,5	23.466,9
	02.	5,9	278,1	263,6	368,1	173,4	196,7	594,9	9.860,0	33,6	11.888,7	1,6	23.664,4
	03.	5,8	301,7	258,5	378,6	170,2	219,8	597,6	10.056,6	33,0	12.025,3	2,0	24.049,0
	04.	5,8	296,4	256,8	380,8	167,1	217,7	579,7	10.195,6	33,6	12.138,6	1,6	24.273,8

**Напомена:**

Монетарни подаци ажурирани у складу с методологијом ММФ-а (Приручник за монетарну и финансијску статистику, 2000.), од јануара 2006. године.

Кредити домаћим институционалним секторима представљају потраживања комерцијалних банака од свих институционалних сектора. Кредити на нивоу БиХ укључују кредите пласиране преко комерцијалних банака које покрива Главна јединица Сарајево, Главна јединица Мостар и Главна банка Републике Српске ЦББиХ Бања Лука.

**T12: Каматне стопе на кредите становништву**

Каматне стопе на кредите у КМ														Каматне стопе на кредите у КМ са валутном клаузулом				* Револвинг кредити, прекорачења и кредитне картице (кредитна погодност и продужени кредит)		
Стамбени кредити						Остали кредити		Стамбени кредити				Остали кредити		Каматне стопе на кредите у КМ		Каматне стопе на кредите у КМ са валутном клаузулом				
Година	Период	Промијњива стопа и до 1 године ИПФКС	Преко 1 до 5 година ИПФКС	Преко 5 година ИПФКС	Преко 10 година ИПФКС	Промијњива стопа и до 1 године ИПФКС	Преко 1 до 5 година ИПФКС	Промијњива стопа и до 1 године ИПФКС	Преко 1 до 5 година ИПФКС	Преко 5 година ИПФКС	Преко 10 година ИПФКС	Промијњива стопа и до 1 године ИПФКС	Преко 1 до 5 година ИПФКС	Преко 5 година ИПФКС	Прекорачења	Кредитна картица са продуженим кредитом	Прекорачења			
Пондерисани мјесечни просјецји														- у процентима, на годишњем нивоу -						
2023.	01.	4,197	3,386	3,055	3,685	6,146	5,446	4,380	4,259	3,916	3,816	6,086	5,553	4,773	12,741	14,115	8,023			
	02.	3,755	3,194	3,280	3,590	6,208	5,525	4,842	...	3,980	4,051	5,746	4,918	4,516	12,937	14,796	7,959			
	03.	4,033	3,049	3,164	3,697	6,105	5,574	4,335	...	3,998	4,010	6,033	4,468	5,416	12,925	14,182	7,667			
	04.	4,009	...	3,011	3,649	6,505	5,580	3,927	...	3,943	3,948	5,950	4,871	5,429	13,027	14,140	7,545			
	05.	4,200	2,984	3,376	3,704	6,487	5,591	3,666	...	4,435	4,024	6,194	5,415	5,440	12,332	14,146	7,503			
	06.	4,189	...	3,383	3,793	6,408	5,506	4,232	...	4,666	3,947	6,056	5,219	5,333	12,813	14,071	7,409			
	07.	4,041	3,160	3,531	3,821	6,633	5,509	4,163	...	4,516	3,879	6,389	5,607	5,207	12,815	14,102	7,657			
	08.	3,991	3,159	3,574	3,784	6,733	5,570	4,437	...	4,536	3,928	6,122	5,855	5,769	12,882	14,093	7,614			
	09.	4,419	3,269	3,333	3,864	6,518	5,728	3,979	...	4,308	3,618	6,351	6,446	5,723	12,669	14,284	7,524			
	10.	4,803	3,697	3,366	3,891	6,797	5,689	4,013	...	4,071	3,827	6,812	6,521	5,918	12,666	14,313	7,393			
	11.	4,476	3,568	3,427	3,995	6,729	5,768	4,083	...	4,250	3,835	6,725	6,327	5,994	12,232	14,306	7,377			
	12.	4,918	3,695	3,440	3,793	6,329	5,854	4,074	...	4,050	3,844	6,889	5,985	5,951	12,114	14,312	7,110			
2024.	01.	4,803	3,681	3,380	3,933	6,957	5,858	4,632	...	4,326	3,850	6,937	5,877	5,941	12,159	14,345	7,020			
	02.	4,969	3,448	3,431	3,916	6,743	5,878	4,467	...	4,194	3,900	6,939	5,918	6,074	12,083	14,323	7,015			
	03.	4,968	3,489	3,596	3,842	6,717	5,748	4,372	...	4,539	3,806	6,747	6,566	6,022	12,007	14,400	7,001			
	04.	5,033	3,349	3,373	3,838	6,085	5,746	4,378	...	4,393	3,970	6,685	6,823	6,021	11,898	14,400	6,985			
Пондерисани мјесечни просјецји														- у процентима, на годишњем нивоу -						
2023.	01.	2,892	580	2,357	10,755	21,336	41,016	5,560	375	4,867	8,681	14,788	1,979	10,235	694,669	110,521	37,183			
	02.	1,199	1,334	2,977	13,692	28,448	55,330	10,538	...	5,615	8,430	5,388	3,044	19,872	716,331	114,435	36,530			
	03.	1,879	771	3,771	17,917	35,399	68,818	6,655	...	6,457	16,699	8,769	9,069	12,737	729,126	121,341	37,645			
	04.	991	...	5,142	14,502	28,201	58,709	4,692	...	3,213	14,748	12,640	3,974	10,996	748,260	120,404	37,784			
	05.	1,057	1,655	4,311	13,278	29,555	62,651	6,637	...	4,248	14,937	10,794	2,643	12,741	710,816	113,960	37,788			
	06.	9,901	...	3,893	10,393	24,878	68,754	5,071	...	2,648	12,786	11,465	4,241	18,028	728,097	109,392	38,050			
	07.	1,893	928	4,823	14,620	13,821	65,820	2,382	...	3,313	13,438	8,389	2,960	12,426	742,382	114,549	36,973			
	08.	2,540	769	4,816	14,222	12,306	66,622	4,753	...	2,670	17,018	10,344	4,808	9,756	736,542	118,834	36,952			
	09.	1,987	793	4,532	17,438	9,949	60,303	4,629	...	3,377	16,089	9,053	4,117	7,468	756,634	159,747	36,996			
	10.	929	1,161	6,412	19,130	11,231	63,827	3,500	...	4,491	11,900	5,700	2,965	9,527	778,202	164,160	37,575			
	11.	1,184	1,027	4,692	18,556	8,393	54,578	4,071	...	3,086	8,614	5,636	5,451	8,602	778,437	179,226	37,990			
	12.	4,100	772	5,807	22,009	12,192	48,969	4,071	...	3,281	16,362	5,350	13,908	8,555	711,407	191,861	37,820			
2024.	01.	1,301	618	5,931	18,647	8,307	48,395	4,156	...	2,298	13,433	3,726	2,605	7,063	790,866	211,418	37,436			
	02.	1,969	1,055	7,109	23,673	15,437	66,387	3,994	...	2,481	18,750	4,647	2,560	9,971	800,468	218,763	37,365			
	03.	2,116	702	7,293	26,117	14,199	76,728	4,564	...	1,074	18,590	7,322	6,162	13,732	814,724	299,102	37,311			
	04.	1,519	2,131	7,481	26,766	20,720	77,144	4,280	...	2,125	14,028	11,415	7,627	13,422	822,243	293,767	37,432			

**Напомена:**

Од 1. јула 2017. године наступила је статусна промјена припајања супсидијарног друштва UniCredit Leasing д.о.о. Сарајево друштву UniCredit Bank д.д. Мостар. У складу с тим UniCredit Leasing д.о.о Сарајево престаје постојати закључно са 30. јуном 2017. године а подаци припојеног друштва се исказују у склопу извјештаја UniCredit Bank д.д. Мостар, почевши од извјештаја за јули 2017. године.

\*Каматне стопе у табели за револвинг кредите и кредитне картице и износи тих кредита се односе на постојеће послове (преостала стања).

ИПФКС – иницијални период фиксне каматне стопе

... недовољан број података за објављивање

У склопу каматних стопа на револвинг кредите и кредитне картице прикупљају се и подаци о кредитним картицама с кредитном погодности. С обзиром да кредитне картице с кредитном погодности подразумевају бескаматну одгуду плаћања (0% кс) исте се и не публикују.

Нема података за каматне стопе на кредите у иностраној валути по кредитним картицама и прекорачењима становништву.

## Т13: Каматне стопе на кредите нефинансијским предузећима

Каматне стопе на кредите у КМ				Каматне стопе на кредите у КМ са валутном клаузулом									* Револвинг кредити и прекорачења	
Година	Период	До износа од 0,25 мил EUR		Преко 0,25 мил EUR до 1 мил EUR		До износа од 0,25 мил EUR			Преко 0,25 мил EUR до 1 мил EUR			Преко износа 1 мил EUR		
		Промијњава стапа и до 1 године ИПФКС	Преко 1 до 5 година ИПФКС	Промијњава стапа и до 1 године ИПФКС	Промијњава стапа и до 1 године ИПФКС	Промијњава стапа и до 1 године ИПФКС	Преко 1 до 5 година ИПФКС	Преко 5 година ИПФКС	Промијњава стапа и до 1 године ИПФКС	Преко 1 до 5 година ИПФКС	Преко 5 година ИПФКС	Промијњава стапа и до 1 године ИПФКС	Промијњава стапа и до 1 године ИПФКС	Каматне стопе на кредите у КМ
Пондерисани мјесечни просјецји													- у процентима, на годишњем нивоу -	
2023.	01.	4,285	4,104	3,803	...	5,046	4,735	4,488	4,981	3,722	...	...	2,920	3,227
	02.	4,291	3,921	3,643	...	5,629	4,845	...	4,688	4,825	...	5,314	2,923	3,288
	03.	4,280	3,815	3,568	...	5,725	5,360	5,062	5,216	4,371	4,625	...	2,934	3,367
	04.	4,262	4,083	3,766	3,606	5,314	5,317	5,104	5,206	4,959	4,949	5,099	2,956	3,381
	05.	4,322	4,185	3,527	...	5,214	5,376	...	5,055	4,363	4,970	5,267	3,064	3,397
	06.	4,382	4,325	3,629	...	5,352	5,347	5,454	5,055	4,272	4,797	5,184	2,963	3,468
	07.	4,431	4,593	3,613	4,451	5,018	5,006	5,092	5,028	4,155	4,397	4,472	2,964	3,504
	08.	4,595	4,641	3,907	4,564	5,030	5,524	4,603	5,002	...	4,110	4,441	3,007	3,630
	09.	4,401	4,540	3,616	...	4,519	5,998	5,000	4,716	4,451	4,620	4,300	2,987	3,583
	10.	4,694	4,590	3,901	4,613	4,935	5,687	4,806	5,077	...	4,629	4,791	2,981	3,576
	11.	4,622	4,728	3,587	4,030	4,671	5,329	4,756	5,151	4,317	4,435	4,691	2,953	3,589
	12.	4,766	4,651	3,942	4,192	5,340	5,267	...	4,503	4,636	4,840	4,008	2,937	3,610
2024.	01.	4,446	4,741	3,264	...	...	5,491	4,705	4,557	...	4,138	4,729	3,046	3,563
	02.	4,731	4,933	3,935	...	5,275	5,268	4,513	4,048	4,736	4,834	4,070	3,033	3,598
	03.	4,853	4,793	4,035	...	5,521	5,081	...	...	4,022	3,445	...	3,020	3,614
	04.	4,958	4,731	4,629	4,947	5,646	5,849	4,705	4,611	4,650	4,431	...	2,994	3,629
Пондерисани мјесечни просјецји													- у процентима, на годишњем нивоу -	
2023.	01.	21.532	13.642	22.110	...	4.258	4.717	2.048	9.933	5.541	...	...	2.497.370	100.230
	02.	23.586	17.241	31.821	...	4.190	7.398	...	12.500	8.417	...	31.776	2.547.117	100.674
	03.	22.531	23.390	38.049	...	3.661	10.218	2.220	12.887	13.619	6.774	...	2.623.997	98.270
	04.	32.948	27.920	29.615	9.022	2.598	5.819	1.892	7.443	4.588	3.280	15.866	2.645.902	93.832
	05.	27.509	20.588	28.257	...	2.806	4.721	...	11.390	7.848	7.978	12.700	2.687.603	92.575
	06.	27.909	23.735	27.368	...	4.208	4.282	1.873	10.340	10.520	8.669	13.915	2.724.946	88.656
	07.	24.365	16.512	23.823	8.303	2.476	5.533	697	13.815	4.734	8.943	17.000	2.724.862	86.499
	08.	22.893	18.461	28.075	15.737	7.072	4.939	4.400	20.903	...	11.930	35.797	2.702.509	83.431
	09.	22.989	30.727	25.813	...	4.761	4.954	1.640	7.849	9.567	4.589	13.996	2.815.889	83.644
	10.	26.182	22.474	35.766	14.829	3.247	5.984	2.499	10.297	...	6.667	36.200	2.832.570	83.558
	11.	21.329	22.742	24.255	21.432	3.130	6.674	2.278	18.359	6.447	7.750	35.325	2.911.314	81.529
	12.	27.448	27.538	34.425	32.932	3.001	10.683	...	11.344	12.702	6.992	34.818	2.981.947	79.722
2024.	01.	19.751	16.099	15.519	...	...	3.920	3.370	7.123	...	2.839	28.976	2.982.959	81.821
	02.	26.940	31.415	24.086	...	1.108	10.521	2.392	4.211	3.540	7.137	28.657	3.109.848	76.756
	03.	27.396	33.889	28.172	...	4.855	11.725	...	...	10.757	9.175	...	3.211.765	72.568
	04.	27.665	41.148	35.924	16.273	3.853	9.259	1.771	11.534	11.357	3.396	...	3.311.015	71.556

## Напомена:

Од 1. јула 2017. године наступила је статусна промјена припајања супсидијарног друштва UniCredit Leasing д.о.о. Сарајево друштву UniCredit Bank д.д. Мостар. У складу с тим UniCredit Leasing д.о.о Сарајево престаје постојати закључно са 30. јуном 2017. године а подаци припојеног друштва се исказују у склопу извјештаја UniCredit Bank д.д. Мостар, почевши од извјештаја за јули 2017. године.

\*Каматне стопе у табели за револвинг кредите и кредитне картице и износи тих кредита се односе на постојеће послове (преостала стања).

ИПФКС – иницијални период фиксне каматне стопе

... недовољан број података за објављивање

У склопу каматних стопа на револвинг кредите и кредитне картице прикупљају се и подаци о кредитним картицама са кредитном погодности.

С обзиром да кредитне картице с кредитном погодности подразумијевају бескаматну одгуду плаћања (0% кс) исте се и не публикују.

Нема података за каматне стопе на кредите у иностраној валути по кредитним картицама и прекорачењима нефинансијским предузећима.

**T14: Каматне стопе на депозите становништва и нефинансијских предузећа**

		Становништво										Нефинансијска предузећа																																	
		Депозити у КМ и депозити са валутном клаузулом					Депозити у EUR					Депозити у иностраној валути					Депозити у КМ и са валутном клаузулом					Депозити у EUR					Депозити у иностраној валути																		
		Са договорним доспијењем					Са договорним доспијењем					Са договорним доспијењем					Са договорним доспијењем					Са договорним доспијењем					Са договорним доспијењем																		
Година	Период	До 1 године	Преко 1 и до 2 године	Преко 2 године	* Депозити по виђењу (преконоћни)	До 1 године	Преко 1 и до 2 године	Преко 2 године	* Депозити по виђењу (преконоћни)	Са договорним доспијењем	* Депозити по виђењу (преконоћни)	До 1 године	Преко 1 и до 2 године	Преко 2 године	* Депозити по виђењу (преконоћни)	До 1 године	Преко 1 и до 2 године	Преко 2 године	* Депозити по виђењу (преконоћни)	До 1 године	Преко 1 и до 2 године	Преко 2 године	* Депозити по виђењу (преконоћни)	До 1 године	Преко 1 и до 2 године	Преко 2 године	* Депозити по виђењу (преконоћни)																		
Пондерисани мјесечни просједи																							- у процентима, на годишњем нивоу -																						
2023.	01.	0,345	1,200	1,151	0,048	0,335	1,261	1,545	0,047	0,154	0,023	0,157	0,758	...	0,047	...	1,497	1,569	0,005	0,025																									
	02.	0,510	0,967	1,448	0,048	0,618	1,331	1,890	0,048	0,268	0,026	0,492	0,732	1,781	0,035	0,307	1,937	1,033	0,005	0,036																									
	03.	0,239	0,982	1,405	0,047	0,572	1,326	1,739	0,045	0,393	0,022	0,510	1,207	1,113	0,024	0,670	1,388	1,281	0,005	0,041																									
	04.	0,408	1,070	1,319	0,045	0,689	1,462	1,316	0,048	0,569	0,022	0,384	1,222	1,188	0,025	0,287	1,716	1,123	0,005	0,040																									
	05.	0,714	1,362	1,522	0,045	0,581	1,241	1,819	0,046	0,628	0,022	0,578	1,347	1,353	0,034	0,958	1,881	0,808	0,004	0,033																									
	06.	0,718	1,350	1,540	0,044	0,600	1,638	1,890	0,046	0,710	0,022	0,392	1,139	1,591	0,052	1,013	1,762	1,958	0,005	0,022																									
	07.	0,622	1,691	1,597	0,044	0,995	1,523	1,711	0,046	0,535	0,021	0,327	1,349	1,870	0,058	0,706	1,523	2,570	0,006	0,023																									
	08.	0,672	1,521	1,963	0,044	1,125	2,106	2,248	0,047	0,711	0,021	0,276	1,206	1,417	0,059	0,929	1,379	...	0,007	0,022																									
	09.	0,519	1,159	1,995	0,044	1,272	2,218	2,298	0,046	0,685	0,021	0,629	1,265	1,932	0,049	0,826	1,587	2,142	0,007	0,026																									
	10.	0,543	1,528	1,757	0,044	1,114	2,614	2,402	0,047	0,766	0,021	0,577	1,468	1,922	0,046	0,844	1,916	2,485	0,008	0,038																									
	11.	0,526	1,687	1,894	0,044	1,270	2,558	2,609	0,048	0,913	0,021	0,546	1,579	1,806	0,047	0,804	1,811	2,167	0,009	0,038																									
	12.	0,630	1,846	1,913	0,044	1,316	2,472	2,736	0,046	0,869	0,021	0,564	1,741	1,776	0,053	1,031	1,580	2,734	0,010	0,030																									
2024.	01.	0,636	1,651	1,849	0,045	1,071	2,413	2,395	0,046	0,883	0,021	0,587	1,652	1,953	0,058	0,796	1,940	3,134	0,010	0,031																									
	02.	0,654	1,772	1,943	0,044	1,391	2,487	2,691	0,045	0,846	0,021	0,528	1,870	2,115	0,051	1,391	2,108	2,633	0,012	0,029																									
	03.	0,616	1,632	2,157	0,044	1,314	2,316	2,477	0,045	0,945	0,020	0,625	1,863	1,980	0,059	1,692	1,963	2,428	0,011	0,032																									
	04.	0,649	1,874	2,264	0,043	1,552	2,357	2,324	0,045	1,064	0,020	0,665	1,857	2,275	0,069	1,638	2,023	2,758	0,009	0,035																									
Износи депозита (нови послови)																							- у хиљадама КМ -																						
2023.	01.	8.218	8.148	9.188	7.001.892	13.465	32.037	31.039	2.637.940	1.018	550.643	67.000	2.333	...	5.139.707	...	10.742	12.571	1.353.660	229.570																									
	02.	7.809	8.568	19.419	7.130.305	9.725	37.550	50.934	2.672.252	3.818	566.071	6.038	419	50.594	5.040.540	17.021	31.927	83.795	1.383.907	249.522																									
	03.	2.953	9.840	12.823	7.300.752	6.300	44.009	49.085	2.659.187	5.923	557.380	25.191	5.576	1.981	4.707.218	75.220	26.942	5.490	1.449.348	234.640																									
	04.	6.700	6.099	15.850	7.416.224	6.190	31.963	52.713	2.774.252	2.379	559.831	566	2.602	30.756	4.759.581	57.753	28.545	21.488	1.360.535	203.002																									
	05.	3.851	7.255	22.449	7.379.441	7.234	47.842	42.037	2.761.679	3.256	572.376	8.885	14.218	25.034	4.912.787	4.797	54.010	2.724	1.482.096	249.741																									
	06.	5.282	10.388	14.640	7.529.983	13.314	58.296	48.395	2.750.236	1.896	577.428	49.332	18.547	1.878	4.939.306	4.529	64.922	24.401	1.447.312	229.458																									
	07.	5.342	10.443	13.178	7.583.931	10.368	30.220	50.407	2.767.776	3.275	588.987	3.521	17.979	8.378	5.188.716	33.854	17.638	11.284	1.482.734	222.300																									
	08.	4.093	15.091	20.425	7.601.406	20.584	69.278	55.066	2.758.576	3.672	596.474	5.140	4.929	13.124	5.359.402	8.507	9.384	...	1.494.451	218.747																									
	09.	2.241	9.345	22.710	7.661.803	21.962	81.438	48.887	2.808.427	2.487	596.942	28.910	10.242	23.425	5.327.983	2.831	17.650	26.638	1.515.437	230.509																									
	10.	5.021	21.932	19.586	7.767.407	12.358	81.995	82.593	2.874.154	6.579	606.317	3.509	16.336	14.771	5.387.602	5.161	30.861	23.377	1.569.912	175.980																									
	11.	7.295	15.612	26.755	7.773.946	15.023	87.887	86.609	2.824.787	2.627	596.057	24.923	25.184	5.043	5.492.146	14.181	22.980	7.239	1.556.076	174.984																									
	12.	7.120	29.097	38.640	7.972.376	47.412	94.123	115.713	2.796.667	3.869	600.628	25.704	14.739	22.071	5.520.447	12.137	12.546	6.764	1.466.316	176.691																									
2024.	01.	4.543	13.609	19.136	8.021.733	18.488	69.782	59.154	2.781.558	2.907	615.440	26.532	5.381	4.362	5.600.304	1.703	15.653	22.297	1.683.226	156.747																									
	02.	3.714	30.436	22.551	8.249.868	25.293	73.099	97.862	2.765.205	6.875	604.985	4.669	10.342	22.434	5.539.393	34.573	55.911	7.850	1.563.019	164.735																									
	03.	3.845	15.643	16.278	8.449.209	11.431	63.415	58.673	2.801.773	7.627	602.049	17.094	40.315	10.926	5.452.922	19.479	40.739	8.156	1.456.329	152.061																									
	04.	12.823	35.237	34.986	8.612.036	28.316	82.214	39.144	2.791.710	2.650	603.335	26.490	13.698	21.381	5.365.431	72.201	33.570	23.391	1.568.283	155.382																									

**Напомена:**

\*Каматне стопе на депозите по виђењу и износи тих депозита се односе на постојеће послове (преостала стања).

Каматне стопе на депозите с договорним доспијењем и износи тих депозита се односе на нове послове.

... недовољан број података за објављивање

Депозити у иностраној валути обухватају све стране валуте осим EUR.

## Т15: Просјечне обавезне резерве

- у хиљадама КМ -

Година	Мјесец	Основица за обрачун обавезне резерве	Просјечне обавезне резерве	Просјечан салдо рачуна обавезних резерви код ЦББиХ	Разлика
1	2	3	4	5	6=5-4
2014.		15.999.278	1.370.137	3.577.824	2.207.688
2015.		16.664.525	1.432.593	3.770.500	2.337.907
2016.		20.070.713	2.007.071	4.188.236	2.181.165
2017.		21.224.853	2.122.485	4.303.340	2.180.855
2018.		23.537.084	2.353.708	5.205.234	2.851.526
2019.		25.752.968	2.575.297	5.589.021	3.013.724
2020.		26.950.173	2.695.017	5.409.751	2.714.733
2021.		28.677.192	2.867.719	6.302.482	3.434.762
2022.		30.175.606	3.017.561	6.694.300	3.676.739
2023.		31.917.917	3.191.792	6.209.280	3.017.489
2023.	01.	31.429.303	3.142.930	6.752.355	3.609.425
	02.	31.245.571	3.124.557	6.536.295	3.411.738
	03.	31.306.999	3.130.700	6.237.551	3.106.851
	04.	31.276.793	3.127.679	5.980.685	2.853.006
	05.	31.481.474	3.148.147	6.117.790	2.969.643
	06.	31.723.981	3.172.398	6.122.810	2.950.412
	07.	31.777.996	3.177.800	5.855.665	2.677.865
	08.	32.103.006	3.210.301	6.140.873	2.930.572
	09.	32.422.875	3.242.287	6.308.112	3.065.824
	10.	32.555.632	3.255.563	6.110.871	2.855.308
	11.	32.807.882	3.280.788	6.152.713	2.871.924
	12.	32.883.489	3.288.349	6.195.645	2.907.296
2024.	01.	33.155.290	3.315.529	6.099.126	2.783.596
	02.	33.258.883	3.325.888	6.067.446	2.741.558
	03.	33.426.731	3.342.673	6.118.268	2.775.595
	04.	33.702.390	3.370.239	5.868.899	2.498.660

**Напомена:**

Од 1. јула 2016. године стопа обавезне резерве коју примјењује ЦББиХ на основу за обрачун обавезне резерве износи 10%. Од 1. јула 2016. године ЦББиХ примјењује нове стопе за обрачун накнаде на средства на рачуну резерви банака: Централна банка БиХ на рачуну резерви комерцијалне банке у обрачунском периоду не обрачунава накнаду на износ средстава обавезне резерве, а на износ средстава изнад обавезне резерве обрачунава накнаду по стопи која је једнака 50% стопе коју примјењује Европска централна банка на депозите комерцијалних банака (Deposit Facility Rate).

Од 1. маја 2015 године Централна банка обрачунава накнаду банци на износ средстава те банке на рачуну резерви код Централне банке у обрачунском периоду, како слиједи:

- на износ обавезне резерве – просјек EONIA-е који је у истом периоду забиљежен на тржишту умањен за 10 базних поена, или минимум нула, - на износ средстава изнад обавезне резерве – нулта стопа накнаде.

Нулта стопа накнаде на обавезну резерву примјењује се у случају да је просјечна EONIA умањена за 10 базних поена имала негативну вриједност.

Од 1. септембра 2014. стопа накнаде се утврђује на основу пондерисаног просјека каматних стопа које је у истом периоду на тржишту остварила Централна банка на депозите инвестиране до мјесец дана, с тим да се на износ обавезне резерве обрачунава 70% или минимум нула, а на износ средстава изнад обавезне резерве 90% од наведене стопе или минимум нула.

Од 1. августа 2011. године стопа накнаде се утврђује на основу пондерисаног просјека каматних стопа које је у истом периоду на тржишту остварила Централна банка на депозите инвестиране до мјесец дана, с тим да се на износ обавезне резерве обрачунава 70%, а на износ средстава изнад обавезне резерве 90% од наведене стопе.

Од 1. фебруара 2011. године стопа обавезне резерве на депозите и позајмљена средства са уговореним роком доспијећа до једне године је смањена са 14% на 10%, док је стопа обавезне резерве на депозите и позајмљена средства са уговореним роком доспијећа преко једне године остала непромјењена.

Од 1. јула 2010. год. стопа накнаде на износ обавезне резерве је промјењена и обрачунава се на основу просјека каматне стопе коју је у истом периоду остварила Централна банка на депозите, док је стопа накнаде на износ средстава изнад обавезне резерве остала непромјењена.

Од 1. јануара 2009. год. стопа обавезне резерве је 14% на депозите и позајмљена средства са уговореним роком доспијећа до једне године, а 10% на депозите и позајмљена средства са уговореним роком доспијећа преко једне године. Од 1. априла 2009. год. стопа накнаде се утврђује:- на износ средстава који је банка дужна да држи као обавезну резерву по стопи од 0,5%- на износ средстава изнад обавезне резерве по стопи која се утврђује на основу просјека каматних стопа које је у истом периоду на тржишту оставрила Централна банка на депозите инвестиране до мјесец дана. Од 1. маја 2009. год. стопа обавезне резерве на депозите и позајмљена средства са уговореним роком доспијећа преко једне године износи 7%.

1. јануара 2008. год. стопа обавезне резерве је повећана са 15% на 18%.

Од 11. октобра 2008. год. стопа обавезне резерве је смањена са 18% на 14%.

\*Основицу за обрачун обавезне резерве чине депозити и позајмљена средства у домаћој ( у КМ и КМ са валутном клаузулом) и другим валутама изражени у КМ.

**T16: Индекс индустријске производње БиХ**

		Индекс индустријске производње БиХ		
		Мјесец / претходни мјесец текуће године	Мјесец / исти мјесец претходне године	Период / исти период претходне године
Година	Мјесец			
2014.	12.	...	98,7	100,2
2015.	12.	...	101,7	103,1
2016.	12.	...	107,5	104,4
2017.	12.	...	99,5	103,1
2018.	12.	...	97,8	101,6
2019.	12.	...	95,5	94,7
2020.	12.	...	103,2	93,6
2021.	12.	...	107,2	109,8
2022.	12.	...	96,0	100,9
2023.	12.	...	91,0	96,1
2023.	01.	88,5	100,0	100,0
	02.	102,2	97,0	98,5
	03.	113,3	95,8	97,5
	04.	89,7	90,2	95,6
	05.	105,3	98,4	96,2
	06.	94,5	92,3	95,5
	07.	104,8	100,1	96,1
	08.	96,2	100,2	96,6
	09.	103,7	98,5	96,8
	10.	99,6	98,2	97,0
	11.	97,6	92,8	96,6
	12.	98,0	91,0	96,1
2024.	01.	91,2	93,8	93,8
	02.	111,7	102,5	98,2
	03.	98,8	89,4	95,0
	04.	98,0	97,6	95,6

**Извор:**

Агенција за статистику БиХ

## Т17: Индекс потрошачких цијена за БиХ

Година	Мјесец	Индекс потрошачких цијена (CPI)		
		Мјесец/ претходни мјесец текуће године	Мјесец/ исти мјесец претходне године	Период/ исти период претходне године
2014.	12.	...	99,5	99,1
2015.	12.	...	98,8	99,0
2016.	12.	...	99,5	98,4
2017.	12.	...	100,7	100,8
2018.	12.	...	101,6	101,4
2019.	12.	...	100,3	100,6
2020.	12.	...	98,4	98,9
2021.	12.	...	106,3	102,0
2022.	12.	...	114,7	114,0
2023.	12.	...	102,2	106,1
2023.	01.	100,5	114,1	114,1
	02.	100,4	112,9	113,5
	03.	100,4	110,3	112,4
	04.	100,1	107,9	111,2
	05.	99,8	106,5	110,2
	06.	99,8	104,9	109,3
	07.	99,8	104,0	108,5
	08.	101,0	104,7	108,0
	09.	100,6	104,1	107,6
	10.	100,1	102,1	107,0
	11.	99,8	101,7	106,5
	12.	99,8	102,2	106,1
2024.	01.	100,2	102,0	102,0
	02.	100,5	102,1	102,0
	03.	100,3	102,0	102,0
	04.	100,1	102,0	102,0

**Извор:**

Агенција за статистику БиХ

Т18: Платни биланс БиХ								у милионима КМ							
	2015.	2016.	2017.	2018.	2019.	2020.	2021.	Q1 2022.	Q2 2022.	Q3 2022.	Q4 2022.	Q1 2023.	Q2 2023.	Q3 2023.	Q4 2023.
<b>ТЕКУЋИ РАЧУН</b>	<b>-1.458</b>	<b>-1.424</b>	<b>-1.520</b>	<b>-1.094</b>	<b>-927</b>	<b>-980</b>	<b>-695</b>	<b>-372</b>	<b>-692</b>	<b>-260</b>	<b>-654</b>	<b>-339</b>	<b>-472</b>	<b>-208</b>	<b>-357</b>
Роба - салдо	-7.176	-7.089	-7.417	-7.521	-7.963	-6.268	-7.170	-1.971	-2.483	-2.824	-2.906	-2.020	-2.591	-2.832	-2.755
Извоз робе	7.196	7.700	9.341	10.418	10.180	9.423	12.710	3.846	4.328	4.123	4.071	4.074	3.962	3.846	3.786
Увоз робе	14.372	14.789	16.758	17.940	18.143	15.691	19.880	5.817	6.811	6.946	6.977	6.094	6.552	6.678	6.541
Услуге - салдо	1.951	2.118	2.329	2.612	2.797	1.636	2.731	679	845	1.323	1.059	727	920	1.266	1.036
Извоз услуга	2.962	3.168	3.484	3.832	4.149	2.590	3.955	990	1.248	1.912	1.437	1.084	1.370	1.952	1.525
Увоз услуга	1.012	1.051	1.154	1.220	1.352	954	1.224	311	403	588	378	358	450	687	489
Примарни доходак - салдо	195	41	-263	-195	-60	-192	-498	-86	-245	-106	-90	-95	-49	38	-19
Потражује	929	929	969	1.026	1.197	935	1.192	308	334	361	438	418	476	535	539
Дугује	734	889	1.233	1.221	1.258	1.128	1.690	394	579	468	528	513	525	497	558
Секундарни доходак - салдо	3.573	3.507	3.831	4.010	4.299	3.844	4.242	1.006	1.192	1.346	1.282	1.049	1.248	1.321	1.381
Потражује	3.909	3.852	4.192	4.404	4.711	4.277	4.698	1.127	1.326	1.469	1.402	1.198	1.396	1.474	1.556
Дугује	336	345	362	394	412	433	456	122	135	123	120	149	149	154	175
<b>КАПИТАЛНИ РАЧУН</b>	<b>364</b>	<b>300</b>	<b>342</b>	<b>305</b>	<b>384</b>	<b>361</b>	<b>329</b>	<b>72</b>	<b>76</b>	<b>102</b>	<b>89</b>	<b>69</b>	<b>76</b>	<b>99</b>	<b>79</b>
Потражује	364	300	342	311	386	369	332	73	77	103	90	72	77	101	80
Дугује	0	0	0	6	2	8	4	1	1	1	1	3	1	2	1
<b>ФИНАНСИЈСКИ РАЧУН</b>	<b>-885</b>	<b>-817</b>	<b>-898</b>	<b>-801</b>	<b>-590</b>	<b>-878</b>	<b>-155</b>	<b>-481</b>	<b>-549</b>	<b>-4</b>	<b>-451</b>	<b>-359</b>	<b>-170</b>	<b>122</b>	<b>-131</b>
Директне инвестиције	-509	-550	-717	-960	-739	-699	-1.054	-359	-416	-338	-234	-495	-551	-330	-250
Нето финансијска актива	167	5	173	32	38	138	139	41	6	39	43	-5	28	18	43
Нето финансијска пасива	675	555	890	992	777	837	1.194	399	421	378	277	490	578	348	292
Портфељ инвестиције	110	167	157	256	214	4	82	94	-99	69	198	21	98	39	270
Нето финансијска актива	51	99	92	254	179	-26	349	86	-105	69	196	22	60	40	270
Нето финансијска пасива	-58	-68	-64	-2	-35	-30	267	-7	-6	0	-1	1	-38	1	0
Финансијски деривативи	0	1	1	-5	-1	0	1	0	1	2	-3	3	-1	0	0
Нето финансијска актива	0	0	-4	-7	-12	-7	-3	0	0	0	-3	0	-1	0	-1
Нето финансијска пасива	0	-1	-5	-2	-11	-7	-4	0	-1	-2	0	-3	0	0	-1
Остале инвестиције	-1.366	-1.365	-1.473	-1.205	-999	-1.430	-1.879	35	-120	-462	6	1.006	181	-147	-435
Нето финансијска актива	-417	-294	-690	286	-12	-218	-115	92	321	-83	405	867	77	68	54
Валута и депозити	-366	-316	-547	-59	-28	-272	-220	23	205	-181	274	707	136	-63	-103
Займови	-80	-74	-289	223	-90	-13	-42	8	36	10	55	77	-78	26	81
Осигурање и пензије	-75	20	20	30	22	25	37	10	12	13	4	-7	9	9	5
Трговински кредити и аванси	92	81	100	98	73	60	117	55	62	67	59	56	57	61	55
Остала финансијска актива	12	-4	26	-6	10	-17	-7	-4	7	8	13	33	-47	35	16
Нето финансијска пасива	950	1.070	783	1.491	987	1.212	1.764	57	441	379	399	-139	-104	215	489
Валута и депозити	-58	-107	69	393	75	-811	-286	-89	-9	-68	21	-280	-71	4	30
Займови	522	698	127	463	318	1.429	646	-80	177	225	148	-83	-257	-22	238
Осигурање и пензије	-8	-4	-5	-10	-10	-5	-5	-2	-1	-3	-3	-2	-3	-5	-5
Трговински кредити и аванси	523	487	582	618	619	582	795	203	238	257	239	209	224	238	224
Остала финансијска актива (укључујући и алокацију SDR)	-28	-3	10	27	-15	16	613	26	37	-33	-6	17	3	0	3
Резервна актива	881	930	1.136	1.114	935	1.246	2.695	-250	85	725	-418	-894	102	560	284
Монетарно злато	0	0	0	0	0	0	0	-28	0	0	-133	0	0	0	0
Валута и депозити	-1.121	2.033	-230	253	238	549	441	-31	535	1.579	2.350	-379	-117	407	26
Хартије од вриједности	2.004	-1.102	1.367	860	699	696	2.254	-191	-449	-854	-2.633	-517	220	153	257
Остала резервна актива	-1	-1	-1	1	-2	1	0	0	-1	0	-1	1	0	0	0
<b>НЕТО ГРЕШКЕ И ПРОПУСТИ</b>	<b>209</b>	<b>306</b>	<b>281</b>	<b>-12</b>	<b>-46</b>	<b>-259</b>	<b>211</b>	<b>-181</b>	<b>66</b>	<b>154</b>	<b>114</b>	<b>-89</b>	<b>226</b>	<b>231</b>	<b>147</b>

**Напомена:**

Платни биланс БиХ урађен је у складу са методологијом ММФ-а (Приручник за платни биланс и међународну инвестициону позицију, шесто издање – BPM6). Детаљнија методолошка објашњења се налазе на веб страници, [www.cbbh.ba](http://www.cbbh.ba) под статистика.



## Т19: Међународна инвестициона позиција (МИП)

у милионима КМ

	2015.	2016.	2017.	2018.	2019.	2020.	2021.	Q1 2022.	Q2 2022.	Q3 2022.	Q4 2022.	Q1 2023.	Q2 2023.	Q3 2023.	Q4 2023.
<b>НЕТО ПОЗИЦИЈА</b>	<b>-15.692</b>	<b>-15.282</b>	<b>-14.545</b>	<b>-14.100</b>	<b>-13.172</b>	<b>-11.647</b>	<b>-11.306</b>	<b>-11.672</b>	<b>-12.028</b>	<b>-11.847</b>	<b>-11.718</b>	<b>-11.493</b>	<b>-11.474</b>	<b>-11.212</b>	<b>-11.229</b>
<b>АКТИВА</b>	<b>14.597</b>	<b>15.816</b>	<b>17.045</b>	<b>19.326</b>	<b>21.021</b>	<b>22.339</b>	<b>25.233</b>	<b>24.930</b>	<b>25.121</b>	<b>25.922</b>	<b>26.259</b>	<b>26.450</b>	<b>26.819</b>	<b>27.636</b>	<b>28.206</b>
Директне инвестиције	878	933	1.157	1.268	1.245	1.389	1.509	1.552	1.557	1.597	1.647	1.644	1.680	1.698	1.744
Власничке хартије од вриједности и дионице у инвестиционим фондовима	362	370	427	468	622	758	802	821	828	857	915	927	953	974	989
Задужење (разни дужнички инструменти)	516	562	730	799	623	631	707	731	729	740	732	717	727	723	755
Портфељ инвестиције	582	674	764	1.018	1.203	1.180	1.519	1.605	1.498	1.568	1.762	1.783	1.842	1.882	2.147
Власничке хартије од вриједности и дионице у инвестиционим фондовима	33	39	44	41	39	38	82	82	82	82	97	100	102	99	87
Задужење (разни дужнички инструменти)	550	635	720	977	1.164	1.141	1.437	1.522	1.417	1.486	1.665	1.683	1.740	1.783	2.060
Финансијски деривативи	0	2	0	0	1	0	0	1	0	0	0	0	1	5	8
Остале инвестиције	4.530	4.677	4.509	5.415	5.975	5.901	5.856	5.816	6.166	6.237	6.782	7.811	7.975	8.132	8.015
Остали власнички капитал	52	48	52	54	53	68	64	63	63	63	64	63	64	64	64
Валута и Депозити	2.870	3.127	3.191	3.952	4.350	4.297	4.242	4.143	4.378	4.378	4.804	5.680	5.914	5.976	5.736
Займови	232	158	176	249	210	195	174	178	214	224	279	339	261	287	369
Осигурање, пензије и стандардизовани системи осигурања	88	87	92	89	94	105	111	123	143	148	149	140	152	151	151
Трговински кредити и аванси	1.026	990	943	1.021	1.199	1.195	1.227	1.272	1.321	1.375	1.422	1.464	1.492	1.527	1.557
Остала потраживање/обавезе	262	267	55	49	69	40	36	39	47	50	64	125	93	127	138
Резервна актива	8.606	9.531	10.614	11.626	12.598	13.869	16.349	15.957	15.899	16.521	16.068	15.210	15.321	15.920	16.293
Валута и депозити	1.132	3.165	2.935	3.188	3.426	3.975	4.416	4.384	4.919	6.498	8.847	8.468	8.351	8.758	8.784
Хартије од вриједности	7.288	6.158	7.474	8.225	8.917	9.601	11.630	11.269	10.682	9.730	7.061	6.569	6.802	6.994	7.331
Остала резервна актива	186	208	205	212	254	292	304	303	298	293	160	173	168	167	178
<b>ПАСИВА</b>	<b>30.290</b>	<b>31.098</b>	<b>31.590</b>	<b>33.426</b>	<b>34.193</b>	<b>33.986</b>	<b>36.539</b>	<b>36.602</b>	<b>37.148</b>	<b>37.769</b>	<b>37.976</b>	<b>37.943</b>	<b>38.293</b>	<b>38.848</b>	<b>39.435</b>
Директне инвестиције	13.063	13.382	14.166	14.957	15.535	15.882	17.023	17.147	17.303	17.458	17.745	18.177	18.680	18.973	19.183
Власничке хартије од вриједности и дионице у инвестиционим фондовима	9.516	9.698	10.517	11.364	11.663	11.842	13.901	13.804	13.874	13.994	14.312	14.662	14.806	15.059	15.260
Задужење (разни дужнички инструменти)	3.547	3.684	3.649	3.592	3.872	4.039	3.121	3.343	3.428	3.464	3.433	3.515	3.874	3.914	3.924
Портфељ инвестиције	349	299	240	246	207	189	480	440	452	454	437	438	439	435	429
Власничке хартије од вриједности и дионице у инвестиционим фондовима	56	79	93	98	99	121	168	158	143	137	120	121	122	124	122
Задужење (разни дужнички инструменти)	293	220	147	148	107	69	312	282	309	317	317	317	317	310	307
Финансијски деривативи	0	2	0	0	1	2	0	0	2	4	0	1	0	0	0
Остале инвестиције	16.878	17.416	17.184	18.223	18.451	17.912	19.037	19.015	19.392	19.853	19.794	19.327	19.174	19.440	19.823
Остали власнички капитал	47	26	29	36	47	48	77	91	101	109	119	121	119	121	126
Валута и Депозити	1.595	1.489	1.554	2.751	2.825	2.015	1.730	1.642	1.633	1.566	1.584	1.304	1.234	1.238	1.268
Займови	12.632	13.074	12.890	12.494	12.527	12.798	13.469	13.470	13.753	14.212	14.161	13.929	13.739	13.801	14.000
Осигурање, пензије и стандардизовани системи осигурања	18	19	22	23	24	27	30	31	30	30	33	31	34	32	32
Трговински кредити и аванси	2.119	2.341	2.243	2.435	2.550	2.551	2.621	2.651	2.687	2.733	2.760	2.797	2.915	3.101	3.273
Остале обавезе	68	65	73	102	88	101	104	122	161	128	120	139	141	138	137
Специјална права вучење (Нето створене финансијске обавезе)	401	401	374	382	389	373	1.005	1.009	1.027	1.075	1.017	1.007	991	1.010	988

**Напомена:**

Међународна инвестициона позиција (ИП) за БиХ компилирана је у складу са најновијом методологијом Међународног монетарног фонда за компилацију статистике платног биланса (ВОР) и међународне инвестиционе позиције, шесто издање (ВРМ6). Компилација међународне инвестиционе позиције за четврти квартал укључује и редовну ревизију претходно објављених података за квартал текуће године, у складу са најновијим доступним изворним подацима. Скраћена верзија примијењене методологије за компилацију ИП за БиХ доступна је на веб страници ЦББиХ.

Т20: Спољнотрговинска размјена БиХ					у милионима КМ	
Година	Мјесец	Извоз робе	Увоз робе	Салдо извоза и увоза робе	Покривеност увоза извозом у %	
1	2	3	4	5=(3-4)	6=(3/4)*100	
2014.		8.682	16.199	-7.518	53,6	
2015.		8.987	15.852	-6.865	56,7	
2016.		9.418	16.161	-6.743	58,3	
2017.		11.055	18.186	-7.130	60,8	
2018.		11.900	19.274	-7.374	61,7	
2019.		11.493	19.499	-8.006	58,9	
2020.		10.521	16.886	-6.365	62,3	
2021.		14.274	21.597	-7.323	66,1	
2022.		17.974	28.636	-10.663	62,8	
2023.		16.700	27.768	-11.068	60,1	
2023.	01.	1.402	1.846	-444	75,9	
	02.	1.480	2.153	-673	68,7	
	03.	1.519	2.546	-1.027	59,7	
	04.	1.400	2.253	-852	62,2	
	05.	1.454	2.369	-915	61,4	
	06.	1.429	2.456	-1.027	58,2	
	07.	1.386	2.364	-979	58,6	
	08.	1.160	2.300	-1.140	50,4	
	09.	1.427	2.484	-1.057	57,5	
	10.	1.409	2.401	-992	58,7	
	11.	1.413	2.325	-912	60,8	
	12.	1.220	2.270	-1.050	53,7	
2024.	01.	1.170	1.906	-737	61,4	
	02.	1.336	2.360	-1.025	56,6	
	03.	1.346	2.544	-1.198	52,9	
	04.	1.469	2.480	-1.011	59,2	

**Напомена:**

Коришћени су најновији подаци Агенције за статистику Босне и Херцеговине о вриједности извоза и увоза робе по специјалном систему трговине и нису укључена прилагођења обухвата и вриједности која се раде у циљу извјештавања о платном билансу.

Т21: Извоз робе по земљама дестинације										у хиљадама КМ	
Година	Мјесец	Њемачка	Хрватска	Италија	Србија	Словенија	Аустрија	Турска	Црна Гора	Остале земље	Укупно
2014.		1.317.490	955.047	1.195.438	800.690	697.785	755.827	234.392	293.818	2.431.255	8.681.742
2015.		1.412.906	925.166	1.214.930	770.695	748.870	743.062	354.630	262.844	2.554.212	8.987.315
2016.		1.479.411	985.360	1.131.096	822.846	807.200	730.590	401.047	240.751	2.819.806	9.418.109
2017.		1.595.704	1.284.200	1.209.035	1.093.685	973.397	899.235	431.094	352.507	3.216.524	11.055.383
2018.		1.741.537	1.464.002	1.352.791	1.251.474	1.057.052	1.020.991	323.223	402.113	3.287.069	11.900.251
2019.		1.675.709	1.399.922	1.300.534	1.308.885	1.006.226	1.089.881	292.554	407.303	3.011.551	11.492.564
2020.		1.630.844	1.362.907	1.015.184	1.152.068	954.078	1.005.509	314.249	293.645	2.792.675	10.521.159
2021.		2.137.576	1.864.306	1.608.291	1.722.477	1.219.184	1.284.935	358.064	394.449	3.684.248	14.273.529
2022.		2.666.194	2.676.624	1.991.386	2.363.435	1.421.819	1.710.354	311.638	576.469	4.255.821	17.973.740
2023.		2.680.393	2.548.638	1.449.652	2.087.129	1.356.297	1.715.316	261.586	689.771	3.910.942	16.699.723
2023.	01.	219.296	206.879	122.376	204.651	110.676	140.528	18.807	52.724	326.117	1.402.056
	02.	236.076	230.523	127.886	188.449	115.867	144.112	22.768	75.328	339.180	1.480.190
	03.	245.943	251.369	130.514	187.709	126.654	160.403	30.022	58.669	327.606	1.518.889
	04.	229.489	224.778	103.465	177.622	112.489	143.085	27.275	75.342	306.629	1.400.174
	05.	237.358	219.053	136.752	155.225	123.376	159.475	25.407	53.663	343.879	1.454.189
	06.	230.146	220.565	138.396	151.749	114.366	150.351	20.683	67.361	335.211	1.428.827
	07.	226.014	219.748	141.116	155.470	110.003	145.288	16.902	58.261	313.099	1.385.900
	08.	196.822	176.864	66.667	164.038	94.709	130.142	13.467	47.216	269.731	1.159.657
	09.	229.181	205.178	134.928	172.803	115.717	146.441	16.889	54.359	351.932	1.427.427
	10.	233.268	209.911	129.254	180.804	112.466	140.426	22.842	47.862	332.002	1.408.837
	11.	224.458	198.361	118.635	197.272	125.396	143.528	20.857	49.961	335.017	1.413.485
	12.	172.341	185.407	99.664	151.337	94.579	111.537	25.667	49.025	330.538	1.220.095
2024.	01.	208.157	169.979	97.369	108.145	104.025	118.008	30.789	48.243	285.053	1.169.766
	02.	222.453	205.911	107.713	134.759	117.457	130.162	42.143	43.805	331.142	1.335.545
	03.	204.244	218.123	104.740	150.854	116.523	132.620	32.512	47.162	339.009	1.345.786
	04.	225.277	242.761	113.769	164.977	117.298	148.025	26.132	48.016	382.512	1.468.766

**Напомена:**

Критериј за приказивање појединачних земаља је учешће увоза из те земље у укупном увозу БиХ у трогодишњем периоду (2016., 2017., 2018. године). У складу с наведеним, све земље са учешћем већим од 3,0% исказане су појединачно, док су остале земље укључене у категорију Остале земље.

Т22: Увоз робе по земљама поријекла												у хиљадама КМ	
Година	Мјесец	Њемачка	Италија	Србија	Хрватска	Кина	Словенија	Руска Федерација	Турска	Аустрија	Остале земље	Укупно	
2014.		1.869.564	1.653.565	1.629.521	1.851.693	1.359.548	763.235	1.292.467	582.203	532.109	4.665.372	16.199.278	
2015.		1.914.123	1.758.287	1.728.431	1.673.068	1.091.670	773.503	910.072	644.698	560.859	4.797.152	15.851.863	
2016.		1.998.877	1.899.582	1.828.142	1.617.713	1.091.966	831.403	729.427	687.349	556.399	4.920.158	16.161.014	
2017.		2.103.758	2.062.127	2.029.997	1.828.432	1.186.073	912.704	907.315	766.728	618.743	5.769.765	18.185.642	
2018.		2.297.072	2.170.785	2.070.768	1.915.158	1.339.232	917.011	892.371	874.490	672.990	6.124.091	19.273.968	
2019.		2.337.802	2.333.081	2.150.219	2.020.597	1.449.423	906.606	451.193	964.624	721.547	6.163.492	19.498.584	
2020.		2.074.858	1.949.017	1.895.718	1.523.371	1.355.872	840.875	359.084	896.725	682.570	5.308.196	16.886.285	
2021.		2.566.643	2.600.538	2.427.344	1.922.537	1.702.427	984.015	629.494	1.269.716	823.775	6.670.410	21.596.900	
2022.		2.992.889	3.540.600	3.057.570	2.844.749	2.327.506	1.113.095	658.099	1.675.148	1.003.269	9.423.523	28.636.447	
2023.		3.337.298	3.871.009	2.830.013	2.095.023	2.629.129	1.073.664	461.880	1.540.892	997.183	8.931.476	27.767.566	
2023.	01.	202.808	220.351	172.589	181.840	154.128	73.667	43.520	105.510	70.979	620.657	1.846.050	
	02.	260.587	303.555	204.570	172.766	183.916	86.452	37.818	115.416	79.141	709.189	2.153.410	
	03.	301.688	372.148	276.540	175.994	210.520	107.756	47.310	146.176	96.611	810.978	2.545.720	
	04.	264.325	317.548	237.953	139.715	203.656	92.493	45.550	128.403	83.053	739.857	2.252.554	
	05.	271.325	303.372	243.353	153.019	238.685	95.276	56.854	138.822	90.342	778.176	2.369.226	
	06.	288.840	299.229	252.448	169.709	289.003	99.410	40.484	137.206	88.210	791.601	2.456.139	
	07.	287.300	338.293	248.741	183.702	224.275	91.482	39.805	105.946	87.562	757.390	2.364.496	
	08.	267.024	306.163	254.472	199.389	237.794	72.808	47.984	126.540	77.047	710.298	2.299.519	
	09.	311.243	365.387	250.809	206.476	230.317	94.070	21.420	134.285	84.384	785.541	2.483.934	
	10.	291.276	361.713	245.875	181.822	238.723	93.608	25.096	135.661	82.593	744.566	2.400.932	
	11.	305.031	354.682	215.922	176.708	222.918	82.197	20.092	138.114	86.106	723.417	2.325.187	
	12.	285.850	328.569	226.741	153.881	195.193	84.445	35.947	128.812	71.153	759.807	2.270.398	
2024.	01.	235.650	254.048	174.957	121.490	154.854	78.026	38.674	117.268	65.532	665.851	1.906.350	
	02.	312.666	310.699	234.156	147.841	210.472	88.894	52.792	140.597	89.576	772.731	2.360.423	
	03.	309.641	357.116	234.838	151.240	243.587	100.443	40.267	159.162	86.177	861.398	2.543.869	
	04.	280.385	301.956	242.160	154.696	214.918	93.621	33.368	150.795	87.422	920.737	2.480.057	

**Напомена:**

Критериј за приказивање појединачних земаља је учешће увоза из те земље у укупном увозу БиХ у трогодишњем периоду (2016., 2017., 2018. године). У складу с наведеним, све земље са учешћем већим од 3,0% исказане су појединачно, док су остале земље укључене у категорију Остале земље.

## Т23: Преглед просјечних средњих курсава КМ

Година	Мјесец	ЕМУ	Хрватска	Чешка Р.	Мађарска	Јапан	Швајцарска	Турска	В.Британија	САД	Кина	Србија
		EUR	HRK	CZK	HUF	JPY	CHF	TRY	GBP	USD	CNY	RSD
		1	100	1	100	100	1	1	1	1	1	100
2014.		1,955830	25,619449	0,071033	0,633710	1,393940	1,610337	0,673375	2,426325	1,474019	0,239264	1,668863
2015.		1,955830	25,688577	0,071687	0,631327	1,456462	1,832914	0,650180	2,694477	1,762605	0,280568	1,619915
2016.		1,955830	25,960428	0,072346	0,627987	1,628845	1,794449	0,586378	2,396405	1,768011	0,266189	1,588875
2017.		1,955830	26,205454	0,074317	0,632480	1,546889	1,761597	0,476205	2,232882	1,735482	0,256628	1,611317
2018.		1,955830	26,365492	0,076267	0,613697	1,500585	1,693763	0,351884	2,210985	1,657498	0,250633	1,653621
2019.		1,955830	26,365089	0,076197	0,601572	1,603053	1,758109	0,307940	2,230125	1,747204	0,252963	1,659447
2020.		1,955830	25,946780	0,074002	0,557563	1,607387	1,827419	0,247515	2,201320	1,716607	0,248658	1,663431
2021.		1,955830	25,977234	0,076253	0,545671	1,506596	1,808910	0,191301	2,274685	1,653851	0,256382	1,663495
2022.		1,955830	25,957036	0,079629	0,501501	1,420249	1,948176	0,113256	2,294933	1,860152	0,276500	1,665037
2023.		1,955830		0,081507	0,512335	1,290900	2,013360	0,078526	2,248887	1,809093	0,255630	1,668038
2023.	01.	1,955830		0,081594	0,493759	1,391460	1,965054	0,096833	2,216435	1,818750	0,267412	1,666536
	02.	1,955830		0,082464	0,507182	1,376882	1,973557	0,096812	2,207511	1,824700	0,267086	1,666960
	03.	1,955830		0,082578	0,507819	1,369219	1,975767	0,096431	2,218829	1,831257	0,265449	1,667151
	04.	1,955830		0,083430	0,520434	1,339173	1,984199	0,092329	2,220998	1,784811	0,259269	1,667605
	05.	1,955830		0,082933	0,524764	1,314185	2,004371	0,091180	2,244923	1,797649	0,257563	1,667612
	06.	1,955830		0,082539	0,527753	1,281164	2,004097	0,077382	2,278867	1,805086	0,252568	1,667704
	07.	1,955830		0,081859	0,516463	1,254231	2,022215	0,066975	2,278572	1,771635	0,246254	1,668416
	08.	1,955830		0,081129	0,507722	1,239124	2,039752	0,066552	2,276774	1,792243	0,247350	1,668592
	09.	1,955830		0,080279	0,506941	1,239560	2,038612	0,067761	2,271708	1,828363	0,250583	1,668781
	10.	1,955830		0,079582	0,507166	1,238316	2,048382	0,066516	2,254437	1,852004	0,253391	1,668980
	11.	1,955830		0,079881	0,515854	1,208830	2,029642	0,063294	2,245301	1,812228	0,250458	1,668916
	12.	1,955830		0,079909	0,512360	1,243921	2,070920	0,061585	2,268969	1,791708	0,250974	1,669124
2024.	01.	1,955830		0,079146	0,512190	1,227395	2,088796	0,059611	2,275517	1,791141	0,249960	1,668657
	02.	1,955830		0,077584	0,504683	1,212718	2,069872	0,058855	2,289035	1,810905	0,251794	1,669106
	03.	1,955830		0,077319	0,495381	1,202086	2,026543	0,056290	2,287037	1,800166	0,249899	1,668944
	04.	1,955830		0,077365	0,498140	1,186835	2,004962	0,056369	2,283729	1,822828	0,251827	1,669648

**Напомена:**

Од 01.01.2023. године, због увођења евра као службене валуте Републике Хрватске, се престаје исказивати просјечни курс за хрватску куну (HRK).

ИЗДАВАЧ

Централна банка Босне и Херцеговине

Маршала Тита 25, 71000 Сарајево

Тел. + 387 33 278 100, 663 630

[www.cbbh.ba](http://www.cbbh.ba)

e-mail: [contact@cbbh.ba](mailto:contact@cbbh.ba)

---

*Публиковање и умножавање у образовне и некомерцијалне сврхе је  
дозвољено уз сагласност издавача.*

