



Centralna banka
BOSNE I HERCEGOVINE
Централна банка
БОСНЕ И ХЕРЦЕГОВИНЕ

Мјесечни економски
преглед
ЈУЛИ 2024



Centralna banka
BOSNE I HERCEGOVINE
Централна банка
БОСНЕ И ХЕРЦЕГОВИНЕ

Мјесечни економски
преглед

ЈУЛИ 2024

Садржај:

УВОДНИ САЖЕТАК.....	4
Г01: Референтне стопе водећих централних банака.....	5
Г02: Годишња стопа раста кредита у зони евра.....	5
Г03: Доприноси компоненти годишњој промјени потрошачких цијена у зони евра, на крају јула.....	5
Г04: Годишње промјене просјечних потрошачких цијена у БиХ, на крају јула.....	6
Г05: Реални индекс промета трговине на мало.....	6
Г06: Годишња промјена обима индустријске производње по подручјима, изворни индекси.....	6
Г07: Годишње промјене вриједности извоза према главним трговинским партнерима.....	7
Г08: Извоз према главним групама производа, годишње промјене.....	7
Г09: Увоз према главним групама производа, годишње промјене.....	7
Г10: Мјесечне промјене индиректних пореза.....	8
Г11: Отплата спољног дуга сектора владе.....	8
Г12: Допринос мјесечној промјени укупних кредита.....	8
Г13: Доприноси мјесечној промјени укупних депозита.....	9
Г14: Обавезе и депозити генералне владе код комерцијалних банака, мјесечне промјене.....	9
Г15: Мјесечни доприноси промјени стране пасиве банака.....	9
Г16: Девизне резерве и покриће валутног одбора.....	10
Г17: Просјечна средства на рачуну резерви код ЦББиХ и имплицитна стопа.....	10
Г18: Резервни новац и монетарна мултипликација, мјесечне промјене.....	10

Уредништво:

- мр Елма Хасановић
- мр Емина Милишић

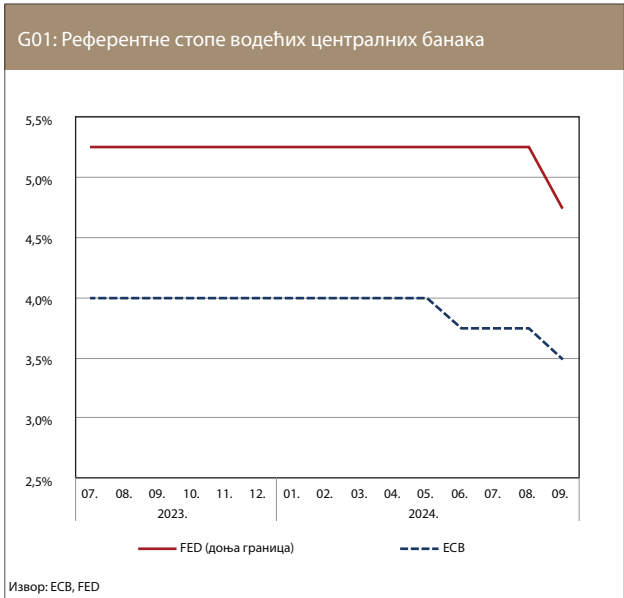
УВОДНИ САЖЕТАК

Послије јунског смањења референтних каматних стопа ЕСВ-а и смањења активних каматних стопа банака, кредитна активност у зони евра у односу на претходни мјесец, није забиљежила значајније промјене (Графикон 01 и 02). Укупна инфлација у зони евра у јулу није значајније измјењена у односу на претходна два мјесеца (Графикон 03). И у Босни и Херцеговини је настављен умјерен раст потрошачких цијена (Графикон 04). Реални индекс промета трговине на мало је забиљежио најнижу годишњу стопу раста од почетка 2021. године (Графикон 05). Обим индустријске производње за првих седам мјесеца је у паду, а проузрокован је прије свега значајним падом производње у рударској дјелатности (Графикон 06). Низак ниво економске активност у главним бх. спољнотрговинским партнерима је детерминисао вриједност извоза (Графикон 07). Благи годишњи раст вриједности извоза робе последица је раста извоза најзначајнијих група производа хемијске индустрије те машине и апарати (Графикон 08). С друге стране, годишњи раст вриједности увоза робе последица је раста вриједности свих најзначајнијих увозних група производа (Графикон 09). Услјед раста увоза, као и значајног раста прихода од туризма, приходи од индиректних пореза значајно су порасли током јула (Графикон 10). Обавезе по основу спољног дуга, који се финансира из индиректних пореза су уредно сервисирани (Графикон 11).

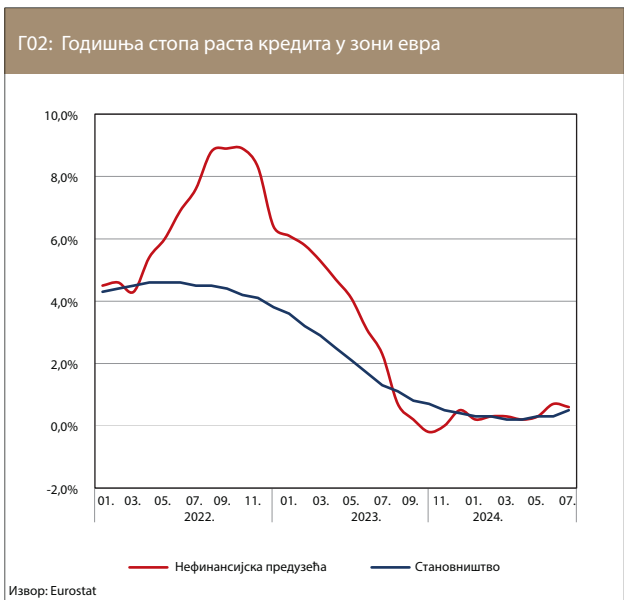
Услјед високе тражње за кредитима у јулу је регистрована значајна стопа кредитног раста (Графикон 12). С друге стране настављен је и вишемјесечни раст укупних депозита код банака, који је у јулу скоро употпуности био одређен растом депозита нефинансијских предузећа (Графикон 13). У јулу је дошло до мјесечног раста обавеза генералне владе код комерцијалних банака (Графикон 14). Послије вишемјесечне стагнације страна пасива банака у јуну је значајно порасла, а прилижно исти ниво стране пасиве банака одржан је и у јулу (Графикон 15).

Као последица негативног салда купопродаје девизне резерве су на мјесечном нивоу смањене, али услјед већег процентуалног смањења монетарне пасиве у односу на кретање девизних резерви, коефицијент покрића валутног одбора је повећан (Графикон 16). У складу са забиљеженим кретањима на рачуну резерви код ЦББХ, и растом основице за обрачун обавезне резерве, имплицитна стопа обавезне резерве је забиљежила смањење на крају јула (Графикон 17).

Смањење резервног новца и раст монетарних агрегата су проузроковали благи раст монетарних мултипликатора (Графикон 18).



Иако је ЕЦБ почетком јуна, а онда и у септембру 2024. године, ублажила рестриктивну монетарну политику, снижавајући своје кључне каматне стопе за по 25 бп, очекује се да ће услови финансирања у зони евра и даље остати пооштрени. С друге стране, ФЕД је држао своје кључне каматне стопе непромијењеним све до септембра 2024. године када су референтне стопе смањене за 50 базних поена. Према очекивањима, референтна стопа ФЕД-а требало би да се смањи још једном за пола процента до краја ове године, па за још један пуни процентни поен током 2025. године.

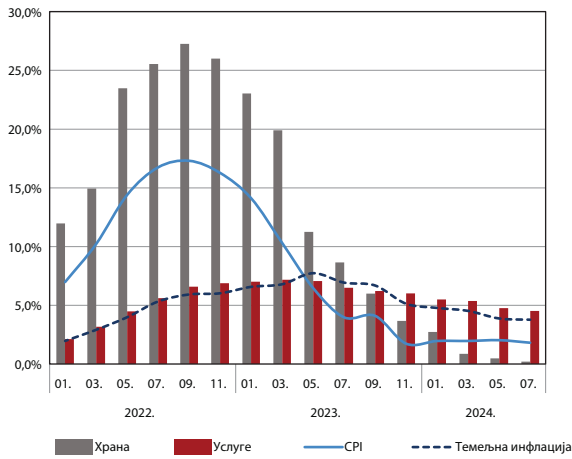


Након што је први пут, у јуну, ЕЦБ смањила каматне стопе, раст кредита у зони евра и даље је остао слаб услед знатно мање потражње. кредитирање нефинансијским предузећима у јулу је расло по стопи од 0,6% што је благо смањење у односу на јуни, док је раст кредита становништву благо порастао на 0,5%. Активне каматне стопе у зони евра су наставиле падати и на крају јула оне су у просјеку износиле 4,95% (нефинансијска предузећа), односно 7,77% (потрошачки кредити становништву). Под утицајем још увијек високих пасивних каматних стопа настављен је раст депозита у банкама зоне евра.



Годишња стопа инфлације у зони евра у јулу 2024. године је износила 2,6%, што је за 2,7 пп ниже у односу на стопу раста цијена из истог мјесеца претходне године. Темељна инфлација у зони евра је забиљежила идентичну стопу (2,9%) као и у претходна два мјесеца, те је и даље виша у односу на укупну стопу раста цијена. Највећи допринос укупном расту цијена у зони евра имала је категорија услуга (1,8%), која чини 44,9% потрошње домаћинстава у зони евра. У јулу, годишња стопа раста цијена услуга износила је 4,0%, те је надмашила стопе укупне и темељне инфлације за 1,4 пп и 1,1 пп, респективно. Цијене енергије су у јулу забиљежиле највећи годишњи раст од априла претходне године, што се највише може приписати утицају базног ефекта. Цијене хране су забиљежиле годишњи раст од 1,4%, што представља најнижу стопу раста цијена хране од јула 2021. године.

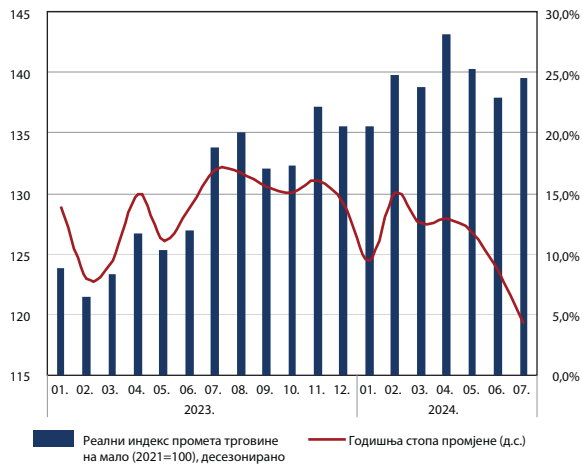
Г04: Годишње промјене просјечних потрошачких цијена у БиХ, на крају јула



Извор: БХАС
Напомена: Темелна инфлација и инфлација услуга су процјене ЦББиХ.

У јулу је настављен умјерен раст просјечних потрошачких цијена, те је забиљежен годишњи раст цијена од 1,8%. Темелна инфлација је износила 3,8%, што је још увијек изнад стопе укупне инфлације, али представља и најнижу стопу темелне инфлације од почетка године. Највећи годишњи раст цијена, у јулу, забиљежен је за категорије услуга ресторана и хотела (7,3%), алкохолних пића и дувана (4,6%), те осталих производа и услуга (4,3%). Категорија режијских трошкова је забиљежила највећу стопу раста цијена од почетка године, првенствено као резултат базног ефекта. Цијене хране су забиљежиле годишњи раст од 0,2%, што је за 8,5 пп ниже у односу на стопу раста из истог мјесеца претходне године. Инфлација услуга је, у јулу, забиљежила годишњу стопу од 4,5%, што је за 2,7 пп више у односу на стопу укупне инфлације.

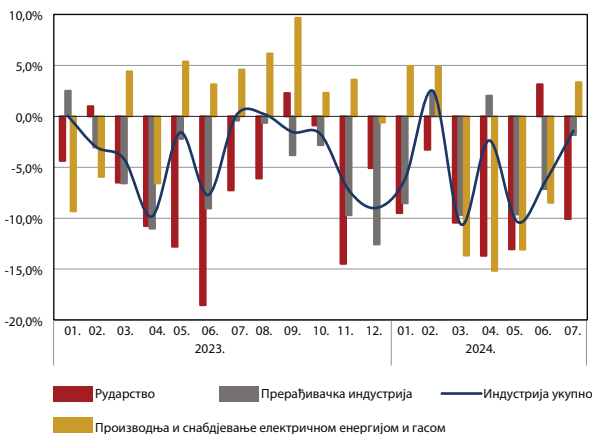
Г05: Реални индекс промета трговине на мало



Извор: БХАС

У јулу 2024. године, реални индекс промета трговине на мало је забиљежио најнижу годишњу стопу раста (4,3%), од почетка 2021. године. Стопа реалног раста индекса трговине на мало, у јулу, била је за чак 12,6 пп нижа у односу на годишњу стопу раста из истог мјесеца претходне године, те за 3,5 пп нижа у односу на просјечну стопу раста забиљежену за цијелу 2023. годину. Највећи годишњи раст забиљежен је за дјелатности Трговина на мало информацијско-комуникацијском опремом (31,8%), Трговина на мало изван продавница, штандова и тржница (22,7%), те Трговина на мало моторним горивима (9,4%). Са друге стране, највећи годишњи пад у јулу је забиљежила Трговина на мало књигама, новинама, музичким и видео-записима (14,8%).

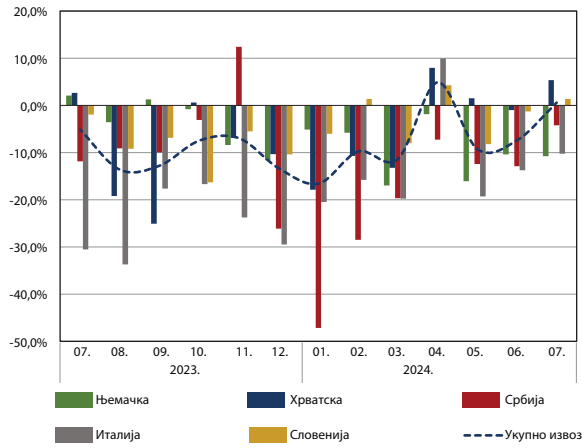
Г06: Годишња промјена обима индустријске производње по подручјима, изворни индекси



Извор: БХАС

Обим индустријске производње је, у јулу 2024. године, забиљежио годишњи пад од 1,4%, као последица пада обима индустријске производње у дјелатностима Рударства (10,1%) и Прерађивачкој индустрији (1,8%). С друге стране, дјелатност Производње и снабдевања електричном енергијом и гасом, у јулу је забиљежила годишњи раст од 3,3%. У склопу Прерађивачке индустрије, готово све најзначајније области су забиљежиле годишњи пад, изузев Производње готових металних производа, која је забиљежила годишњи раст од 9,4%. У првих седам мјесеци текуће године, у односу на исти период претходне године, обим индустријске производње забиљежио је пад од 5,1%.

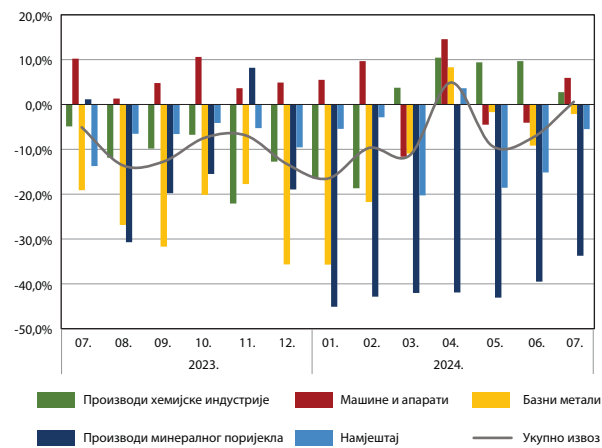
Г07: Годишње промјене вриједности извоза према главним трговинским партнерима



Извор: Eurostat

Незнатан годишњи раст вриједности извоза робе из БиХ последица је пада тражње за БиХ робом услед скромних нивоа економске активности у земљама главним трговинским партнерима. Годишњи раст вриједности извоза, у јулу, забиљежен је у робној размјени са Хрватском (5,4%) и Словенијом (1,4%). Са друге стране, пад вриједности извоза је забиљежен у робној размјени са Њемачком (10,7%), Србијом (4,2%), Италијом (10,2%) и Аустријом (3,1%). Извоз у земље ЕУ, најзначајније извозно тржиште за БиХ, у посматраном мјесецу забиљежио је годишњи пад од 0,9%, док је извоз у земље ЦЕФТА мањи за 6,0%.

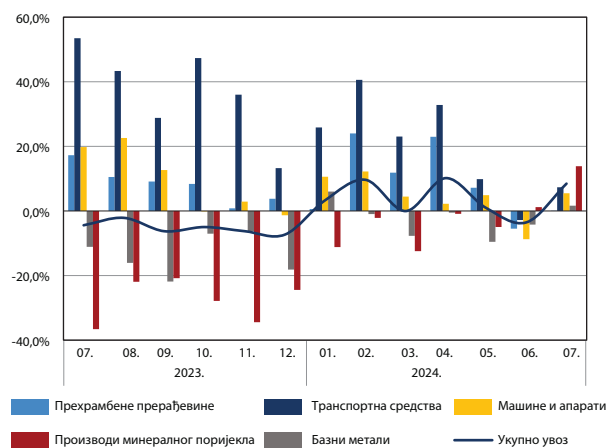
Г08: Извоз према главним групама производа, годишње промјене



Извор: БХАС

Након што је у претходна два мјесеца забиљежено смањење вриједности извоза робе на годишњем нивоу, у јулу 2024. године забиљежен је благи годишњи раст. Вриједност извезене робе у посматраном мјесецу је износила 1,39 милијарди КМ, што представља годишњи раст од 0,6%. Годишњи раст вриједности извоза робе последица је раста извоза најзначајнијих група производа: производи хемијске индустрије (2,8%), те машине и апарати (5,9%). С друге стране, извоз производа минералног поријекла (највећим дијелом електрична енергија), намјештаја и базних метала забиљежио је годишњи пад од 33,8%, 5,5% и 2,1%, респективно.

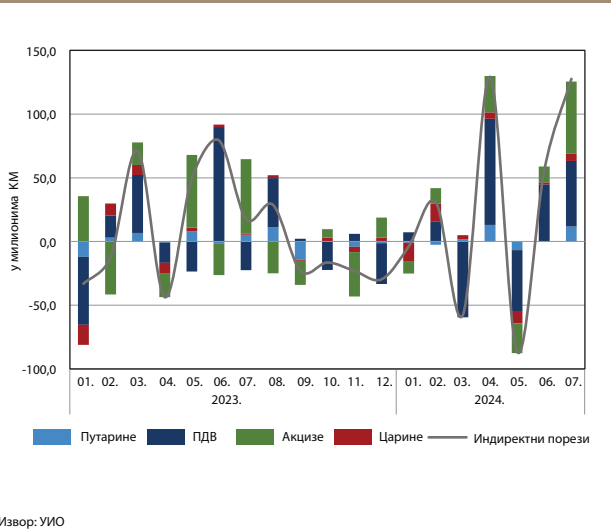
Г09: Увоз према главним групама производа, годишње промјене



Извор: БХАС

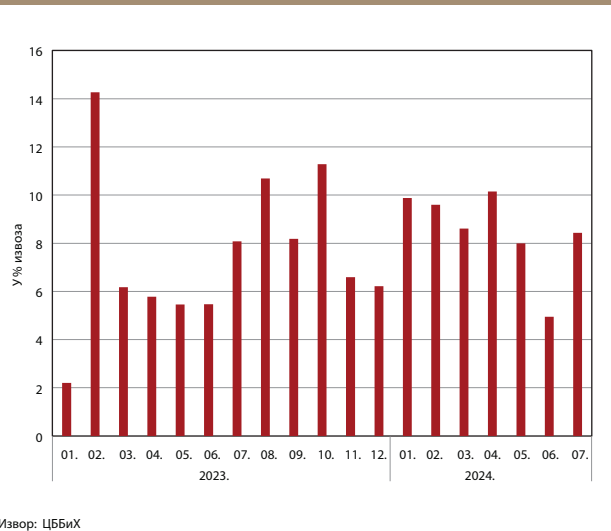
Након што је у претходном мјесецу забиљежен годишњи пад вриједности увезене робе, у јулу текуће године забиљежен је годишњи раст. Вриједност увезене робе у јулу је износила 2,56 милијарди КМ, што представља годишњи раст од 8,4%. Годишњи раст вриједности увоза робе последица је раста вриједности свих најзначајнијих увозних група производа, тако да су забиљежене следеће стопе годишњег раста: производи минералног поријекла 13,8%, транспортна средства 7,4%, машине и апарати 5,4%, базни метали 1,6% и прехранбене прерађевине 0,1%.

Г10: Мјесечне промјене индиректних пореза



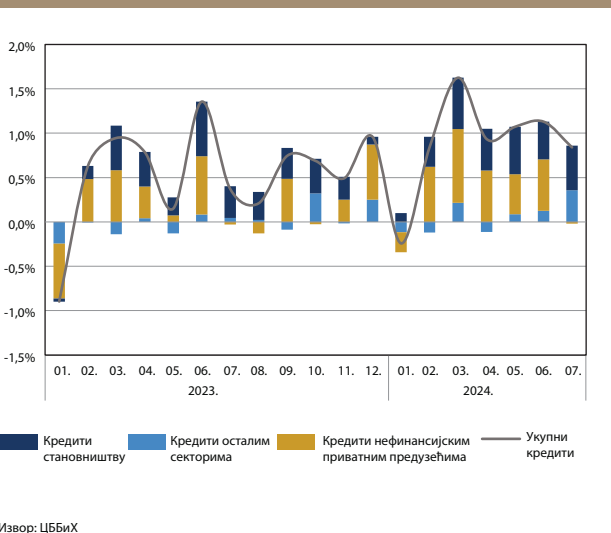
У јулу је забиљежен значајан мјесечни раст нето наплате прихода од индиректних пореза (16,5%). Наведени раст је првенствено одраз оствареног увоза (увоз у великој мјери утиче на раст наплате ПДВ-а и царина), али и због значајног раста прихода од туризма. У јулу су поврати били за 12,8% виши у односу на претходни мјесец. Мјесечни раст нето прихода долази од свих категорија индиректних пореза. Најизраженији мјесечни раст прихода је забиљежен код главне врсте пореза, ПДВ-а (51,5 милиона КМ). У кумулативу, за седам мјесеца текуће године, нето приходи од индиректних пореза су износили 5,30 милијарди КМ, што представља раст од 619,2 милиона КМ (13,2%) на годишњем нивоу.

Г11: Отплата спољног дуга сектора владе



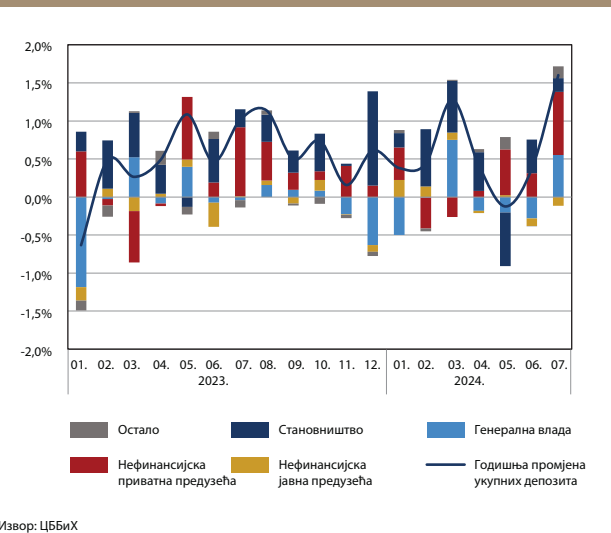
Сервисирање спољног дуга сектора генералне владе се врши из прихода од индиректних пореза. Приходи по овом основу биљеже континуирану стабилну наплату, тако да је отплата спољног дуга владе, средњорочно гледано, стабилна. Такође, отплата спољног дуга, изражена у процентима извоза, се креће у уобичајеним мјесечним осцилацијама и у јулу је износила 8,4% извоза.

Г12: Допринос мјесечној промјени укупних кредита



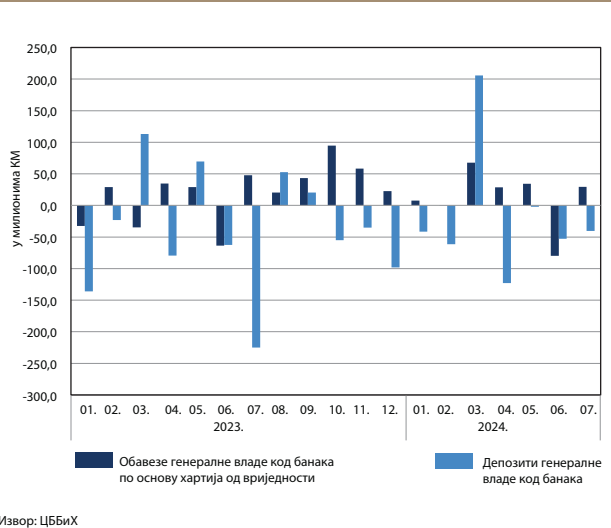
И поред поштравања кредитних стандарда и перцепције виших ризика од страна банака, висока тражња за кредитима и даље утиче на одржавање кредитне динамике. Годишња стопа укупног кредитног раста у јулу (9,7%) највећа је у задњих 15 година. Основна карактеристика овог извјештајног периода је значајан допринос кредитном расту сектора становништва, док кредити нефинансијским приватним предузећима нису забиљежили значајнији мјесечни раст. Каматне стопе на кредите и становништва и нефинансијских предузећа су незнатно повећане у односу на претходни мјесец.

Г13: Доприноси мјесечној промјени укупних депозита



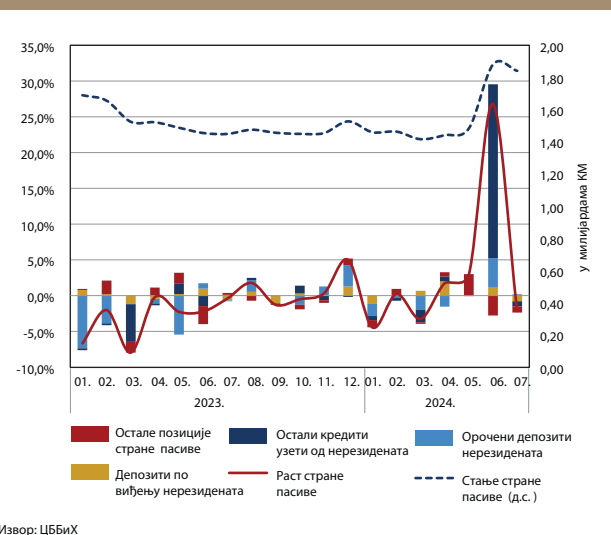
Након петнаест узастопних мјесеци раста и благог мајског смањења, укупни депозити банака су наставили расти и у јулу 2024. године. Кључни утицај на кретање укупних депозита на мјесечном нивоу у јулу од 1,6%, имали су депозити сектора нефинансијских приватних предузећа. Допринос сектора становништва је у односу на претходни период смањен (0,2 п.п.), док је допринос сектора нефинансијских јавних предузећа негативан. Каматне стопе на депозите и становништва и нефинансијских предузећа су незнатно повећане у односу на претходни мјесец.

Г14: Обавезе и депозити генералне владе код комерцијалних банака, мјесечне промјене

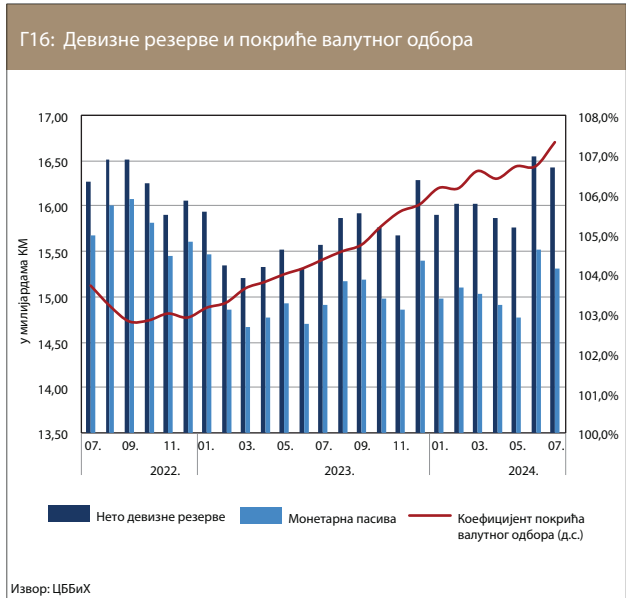


У јулу је дошло до мјесечног раста обавеза генералне владе код комерцијалних банака у износу од 29,5 милиона КМ. С друге стране, биљежи се континуирано смањење депозита генералне владе у посљедња четири мјесеца. На крају јула укупне обавезе сектора генералне владе код комерцијалних банака су износиле 3,50 милијарди КМ, што представља годишњи раст од 328,1 милиона КМ или 10,3%. Изложеност банкарског сектора према сектору генералне владе је на крају јула била 8,4% укупне активе банкарског сектора.

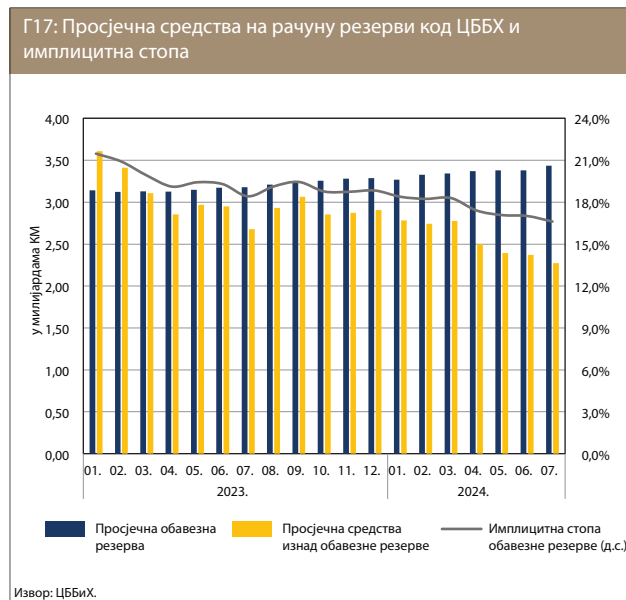
Г15: Мјесечни доприноси промјени стране пасиве банака



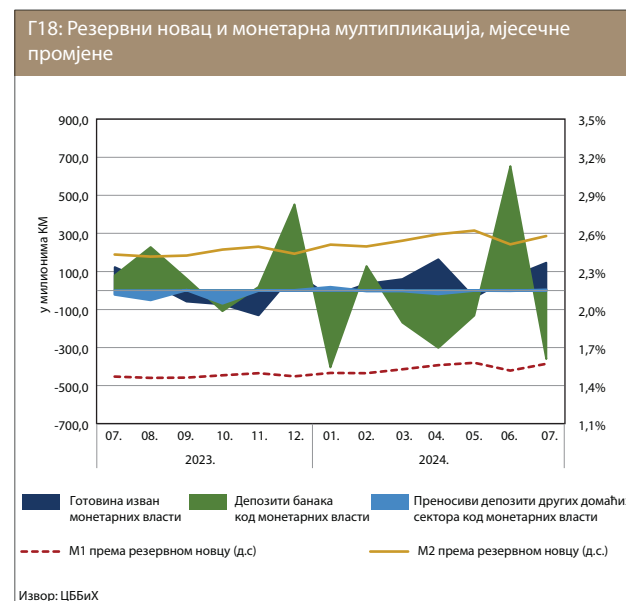
Послије вишемјесечне стагнације страна пасива је значајно порасла у јуну, а прилижно исти ниво одржан је и у јулу 2024 године. Основни узрок јунског раста стране пасиве је, поред раста орочених депозита нерезидената, првенствено раст осталих кредита узетих од нерезидената. Јулско стање стране пасиве износило је 1,84 милијарде КМ, а њен раст се одвија уз изузетно повољну рочну структуру која осигурава стабилност овога дјела девизног подбиланса банака. На крају јула три четвртине стране пасиве се односило на везана средства нерезидената (орочена средства и кредите). Након смањења у претходна два мјесеца и израженог раста стране активе у јулу, стање нето стране активе на крају јула је износило 4,8 милијарде КМ. Структура стране активе у јулу није промјењена у односу на јуни.



Стање нето девизних резерви на крају јула износило је 16,43 милијарди КМ, а на годишњем нивоу девизне резерве су веће за 868 милиона КМ. На мјесечном нивоу девизне резерве су мање за 122 милиона КМ, што је у највећој мјери резултат оствареног негативног салда куповине и продаје са интерним депонентима и комерцијалним банкама у износу од 125 милиона КМ. На отплату спољног јавног дуга у јулу односило се приближно 118 милиона КМ. услед већег смањења монетарне пасиве наспрам смањења нето девизних резерви, коефицијент покрића валутног одбора забиљежио је повећање од 61 базна поена на мјесечном нивоу, и на крају јула је износио 107,33%.



Основица за обрачун обавезне резерве на крају јула износила је 34,37 милијарди КМ и већа је од стања у односу на исти период претходне године за 2,59 милијарди КМ. Надаље, у јулу 2024. забиљежено је мјесечно смањење стања на рачунима резерви код ЦББХ у износу од приближно 40 милиона КМ. У складу са забиљеженим кретањима на рачуну резерви и растом основице за обрачун обавезне резерве, имплицитна стопа обавезне резерве је забиљежила смањење, па је на крају јула и износила 16,62%. Стора накаде која се обрачунава на рачунима резерви код ЦББХ као и стопа обавезне резерве нису мијењане у посматраном периоду.



На смањење резервног новца у јулу значајно је утицало смањење депозита банака код монетарних власти у износу од приближно 360 милиона КМ. У истом мјесецу, готовина изван монетарних власти је забиљежила мјесечно повећање од 146 милиона КМ. У односу на исти период претходне године резервни новац је већи за 274 милиона КМ. Услед наставка раста преносивих депозита у домаћој валути и благог пада осталих депозита, забиљежено је мјесечно повећање монетраног агрегата М2 у износу од 421 милион КМ. Забиљежено кретање резервног новца и кретање монетарних агрегата резултирало је блажим мјесечним повећањем монетарних мултипликатора који су остали на приближно истом нивоу од почетка 2024. године.

СТАТИСТИЧКИ ДОДАТАК

T01: Главни економски индикатори	13
T02: Куповина и продаја КМ.....	14
T03: Девизне резерве ЦББиХ.....	15
T04: Монетарни агрегати	16
T05: Монетарни преглед	17
T06: Биланс стања ЦББиХ.....	19
T07: Консолидовани биланс комерцијалних банака у БиХ.....	20
T08: Укупни депозити и кредити комерцијалних банака.....	22
T09: Валутна структура депозита и кредита комерцијалних банака	23
T10: Секторска структура депозита код комерцијалних банака	24
T11: Секторска структура кредита код комерцијалних банака.....	25
T12: Каматне стопе на кредите становништву	26
T13: Каматне стопе на кредите нефинансијским предузећима	27
T14: Каматне стопе на депозите становништва и нефинансијских предузећа	28
T15: Просјечне обавезне резерве	29
T16: Индекс индустријске производње БиХ.....	30
T17: Индекс потрошачких цијена за БиХ	31
T18: Платни биланс Босне и Хецеговине	32
T19: Међународна инвестициона позиција (МИП)	33
T20: Спољнотрговинска размјена БиХ	34
T21: Извоз робе по земљама дестинације	35
T22: Увоз робе по земљама поријекла	36
T23: Преглед просјечних средњих курсева КМ.....	37

Напомена: Кратка методолошка објашњења се налазе испод сваке табеле, док су опширнија доступна на www.cbbh.ba

Напомена уз табеле 4, 5, 7, 8, 9, 10, 11, 12 и 13.

Од 1. јула 2017. године наступила је статусна промјена припајања супсидијарног друштва UniCredit Leasing д.о.о. Сарајево друштву UniCredit Bank д.д. Мостар. У складу с тим, Unicredit Leasing д.о.о. Сарајево престаје постојати закључно с 30. јуном 2017. године а подаци припојеног друштва се исказују у склопу извјештаја UniCredit Bank д.д. Мостар, почевши од извјештаја за јули 2017. године.

Ревидирани подаци за период јануар 2006. – новембар 2015. године су базирани на активном подбилансу банака с већинским државним капиталом из Федерације БиХ, при чему је искључен пасивни подбиланс. Кроз ову допуну статистике корисницима се пружа већа аналитичка корисност података и објективни показатељи о тренутном пословању банака у БиХ. Пасивни подбиланс садржи обавезе по иностраним кредитима и старој девизној штедњи грађана до 31. марта 1992. године, и не одсликава актуелно пословање банке, те ће овај подбиланс у процесу приватизације преузети Министарство финансија ФБиХ у складу са Законом о почетном билансу банака и Законом о приватизацији, као што је урађено за претходно приватизоване банке. Извршена ревизија је у највећој мјери утицала на смањење кредита јавним предузећима у иностраној валути, смањење стране пасиве, на смањење осталих ставки активе и пасиве по основу старе девизне штедње, а у знатно мањим износима на ставке кредита влади ентитета, фиксну активу, депозите нерезидената, акције и капитал.

Подаци о „пуном“ билансу, с укљученим пасивним подбилансом, корисницима су још увијек доступни на: http://statistics.cbbh.ba:4444/Panorama/novaview/SimpleLogin_bs.aspx

У новембру 2014. године, двије банке су извршиле продају и пренос дијела кредитног портфолија што је за ефекат имало повећање резерви код монетарних власти у укупном износу од 64 милиона КМ и смањења слиједећих ставки: потраживања од приватних предузећа за 260 милиона КМ, стране пасиве за 101 милион КМ и осталих ставки (нето) за 95 милиона КМ.

Због примјене Међународних рачуноводствених стандарда (МРС) и Међународних старндарда у финансијским извјештајима банака Федерације БиХ и преноса новчаних токова у децембарским подацима за 2011. годину, дошло је до сљедећих промјена, на страни активе: смањења кредита за 155 милиона КМ, повећања остале активе за 10 милиона КМ, на страни пасиве смањења обавеза према нерезидентима у износу од 624 милиона КМ, повећања резервисања за кредитне губитке за 472 милиона КМ и повећања остале пасиве за 7 милиона КМ.

У фебруару 2011. једна банка из Федерације БиХ извршила је рекласификацију депозита у износу од око 80 милиона КМ, с депозита јавних предузећа на депозите владе ентитета, у складу с препорукама ММФ-а.

По налогу Агенције за банкарство ФБиХ, у јуну 2010. једна банка је извршила прекњижавање око 300 милиона КМ потраживања по основу хартија од вриједности од домаћих институционалних сектора на потраживања од нерезидената. У децембру 2010. иста банка је извршила ретроактивно ову исправку у одговарајућим износима за период од августа 2009. када је грешка настала до маја 2010. Наведена исправка се одразила на пораст стране активе и пад осталих ставки нето.

Једна банка из Федерације БиХ извршила је рекласификацију финансијских инструмената у оквиру стране активе за период јануар - август 2010. у износу од око 40 милиона КМ. Потраживања од нерезидената по основу кредита рекласификована су у потраживања од нерезидената по основу хартија од вриједности, што се одразило на промјене унутар краткорочне и дугорочне стране активе.

По налогу Агенције за банкарство Републике Српске, једна банка је извршила рекласификацију финансијских инструмената на страни пасиве за период септембар 2008. - новембар 2010, тј. смањење орочених и штедних депозита небанкарских финансијских институција и сектора владе, а повећање кредита од наведених сектора, респективно у одговарајућим износима, по мјесецима, у распону од 50 - 150 милиона КМ.

У складу с новом регулативом Агенције за банкарство РС, објављеној у Сл. гласнику РС бр.136/10, којом је прописан нови начин књиговодственог евидентирања потраживања класификованих у категорију «Е», обрачуна и књиговодственог евидентирања камате по некавалитетној активи, те обрачуна општих и посебних резервисања, банке из РС-а су у подацима за децембар 2010. године извршиле примјену наведене регулативе, преносом наведених позиција из ванбилансне евиденције у биланс. Исправка се одразила на страни активе, на пораст кредита у износу од 144 милиона КМ, пораст доспјелих камата у износу од 36 милиона КМ, а на страни пасиве, на пораст резервисања за кредитне губитке у износу од 180 милиона КМ у оквиру рачуна капитала.

Т01: Главни економски индикатори

	Промијене у односу на			
	07.2024.	06.2024.	12.2023.	07.2023.
ФИНАНСИЈСКИ СЕКТОР	у милионима КМ			
Монетарни сектор				
Новчана маса М2	37.357	1,1%	4,4%	7,7%
Девизне резерве	16.678	1,5%	2,4%	5,1%
Просјечно стање рачуна резерви код ЦББиХ	5.711	-0,7%	-7,8%	-2,5%
Банкарски сектор				
Укупни кредити	25.020	0,8%	6,4%	9,7%
Укупни депозити	32.510	1,6%	4,4%	7,8%
Небанкарски сектор				
Промет на BLSE	13,3	-87,0%	-88,1%	-84,1%
Промет на SASE	8,7	-91,3%	-79,1%	280,9%
Промет у БПРВ-у	13.827	8,4%	3,2%	18,5%
Промет у жироклирингу	2.325	14,5%	3,3%	15,1%
Берзански индекс				
у поенима				
BIRS	876	-2,2%	-9,8%	19,9%
SASX 30	1.955	2,2%	1,8%	11,8%
РЕАЛНИ СЕКТОР	у особама			
Потрошачке цијене - БиХ		0,0%	0,4%	1,8%
Индустријска производња - БиХ		10,4%	3,8%	-1,4%
Број незапослених - БиХ	328.674	1,0%	-4,3%	-6,2%
СПОЉНИ СЕКТОР	у милионима КМ			
		Промијене у односу на		
		06.2024.	12.2023.	07.2023.
Увоз	2.564	8,2%	12,9%	8,4%
Извоз	1.394	5,4%	14,3%	0,6%
ЈАВНЕ ФИНАНСИЈЕ	у милионима КМ			
Нето индиректни порези	900,1	16,5%	27,7%	17,1%
ПДВ	567	10,0%	20,2%	18,4%
Акцизе	206	38,1%	59,0%	10,8%
Царине	52,1	12,0%	11,1%	19,5%

Т02: Куповина и продаја КМ						у хиљадама КМ
Година	Мјесец	Продаја	Куповина	Салдо	Кумулатив салда	
1	2	3	4	5=(3-4)	6	
2014.		5.065.358	4.379.047	686.312	6.828.327	
2015.		5.470.552	4.699.060	771.492	7.599.818	
2016.		7.485.849	6.622.039	863.811	8.463.629	
2017.		8.476.378	7.421.186	1.055.192	9.518.821	
2018.		10.792.432	9.780.514	1.011.918	10.530.740	
2019.		11.385.556	10.533.525	852.031	11.382.771	
2020.		11.344.462	10.184.558	1.159.904	12.542.676	
2021.		9.872.890	7.399.673	2.473.217	15.015.893	
2022.		6.291.277	6.075.689	215.588	15.231.481	
2023.		10.891.324	11.128.647	-237.323	14.994.158	
2023.	07.	942.508	751.701	190.807	14.504.383	
	08.	1.045.521	767.902	277.619	14.782.002	
	09.	1.023.263	997.606	25.657	14.807.659	
	10.	1.036.034	1.269.657	-233.623	14.574.036	
	11.	885.488	994.493	-109.006	14.465.030	
	12.	1.569.408	1.040.280	529.128	14.994.158	
2024.	01.	923.995	1.476.724	-552.729	14.441.428	
	02.	1.268.309	1.146.704	121.605	14.563.034	
	03.	1.261.289	1.290.283	-28.994	14.534.040	
	04.	1.197.819	1.346.211	-148.392	14.385.648	
	05.	1.080.066	1.255.863	-175.797	14.209.851	
	06.	1.500.904	1.006.172	494.732	14.704.583	
	07.	1.308.750	1.433.509	-124.759	14.579.825	

Т03: Девизне резерве ЦББиХ

на крају периода, у милионима КМ

Година	Мјесец	Бруто девизне резерве							Нето девизне резерве	Монетарна пасива	Нето страна актива ЦББиХ
		Злато	Држање SDR	Страна валута у трезору ЦББиХ	Депозити код нерезидентних банака	Остало	Инвестиције у хартије од вриједности	9=3+...+8			
1	2	3	4	5	6	7	8	9=3+...+8	10	11	12=10-11
2014.	12.	182,7	5,2	71,8	2.181,7	0,0	5.384,1	7.825,6	7.824,5	7.293,1	531,4
2015.	12.	182,3	3,8	128,5	1.003,6	0,0	7.288,1	8.606,3	8.605,0	8.064,6	540,4
2016.	12.	205,1	2,6	194,8	2.970,4	0,0	6.158,2	9.531,1	9.529,0	8.926,3	602,6
2017.	12.	203,9	1,5	236,4	2.698,6	0,0	7.416,1	10.556,6	10.555,0	9.977,1	577,8
2018.	12.	210,0	2,2	274,1	2.911,4	0,0	8.225,4	11.623,2	11.621,4	10.983,3	638,1
2019.	12.	254,1	0,2	322,6	3.102,8	0,0	8.917,4	12.597,1	12.595,4	11.824,2	771,2
2020.	12.	291,6	0,9	142,2	3.832,1	0,0	9.601,3	13.868,0	13.866,3	12.970,6	895,7
2021.	12.	302,0	1,9	469,6	3.945,1	0,0	11.629,6	16.348,1	16.345,8	15.573,0	772,8
2022.	12.	160,0	0,1	572,0	8.273,2	0,0	7.060,5	16.065,9	16.063,3	15.611,7	451,5
2023.	12.	175,5	2,1	455,2	8.326,6	0,0	7.330,6	16.289,9	16.287,4	15.401,2	886,2
2023.	07.	167,7	21,6	453,9	8.194,6	0,0	6.727,6	15.565,5	15.563,1	14.912,8	650,3
	08.	168,0	1,7	457,9	8.391,1	0,0	6.853,5	15.872,1	15.869,1	15.175,8	693,3
	09.	164,2	1,8	457,9	8.298,3	0,0	6.994,3	15.916,3	15.913,5	15.194,3	719,3
	10.	176,0	22,2	457,9	8.199,9	0,0	6.911,9	15.767,8	15.764,8	14.986,4	778,5
	11.	175,6	2,1	374,5	8.278,3	0,0	6.854,3	15.684,7	15.682,0	14.853,9	828,1
	12.	175,5	2,1	455,2	8.326,6	0,0	7.330,6	16.289,9	16.287,4	15.401,2	886,2
2024.	01.	176,8	21,6	454,9	7.052,1	0,0	8.202,5	15.907,9	15.905,6	14.981,0	924,6
	02.	177,6	2,7	454,9	6.891,7	0,0	8.503,3	16.030,1	16.027,2	15.097,2	930,1
	03.	194,3	2,7	455,7	6.769,0	0,0	8.609,1	16.030,8	16.028,3	15.035,8	992,5
	04.	201,2	20,3	456,2	6.514,8	0,0	8.678,4	15.870,9	15.868,6	14.913,0	955,5
	05.	201,5	3,1	458,1	6.218,7	0,0	8.885,6	15.767,0	15.764,4	14.771,8	992,5
	06.	203,8	3,2	464,0	6.951,1	0,0	8.933,2	16.555,3	16.552,8	15.510,5	1.042,4
	07.	212,3	19,7	463,9	6.721,6	0,0	9.016,0	16.433,6	16.430,7	15.308,6	1.122,1

Напомена:

Монетарни подаци ажурирани у складу с методологијом ММФ-а (Приручник за монетарну и финансијску статистику, 2000.), од јануара 2006. године.

Бруто девизне резерве чине стања билансних позиција краткорочне стране aktive ЦББиХ (злато, располагање ЦББиХ SDR, девизе у трезору ЦББиХ, преносиви депозити у иностранству код нерезидентних банака и остало) и инвестирања у хартије од вриједности од јула 2006. године по одлуци Инвестиционог комитета ЦББиХ. Нето девизне резерве представљају разлику између бруто девизних резерви и обавеза према нерезидентима. Монетарну пасиву ЦББиХ чине новац изван монетарних власти и депозити резидената код монетарних власти. Нето страна актива ЦББиХ представља разлику између нето девизних резерви и монетарне пасиве ЦББиХ.

T04: Монетарни агрегати

на крају периода, у милионима КМ

Година	Мјесец	Готовина изван монетарних власти	Депозити банака код монетарних власти	Преносиви депозити других домаћих сектора код монетарних власти	Готовина изван банака	Преносиви депозити у домаћој валути	Остали депозити у домаћој валути	Преносиви депозити у иностраној валути	Остали депозити у иностраној валути	Резервни новац	M1	QM	M2
1	2	3	4	5	6	7	8	9	10	11=3+4+5	12=6+7	13=8+9+10	14=12+13
2014.	12.	3.210,5	3.751,1	38,3	2.814,0	4.496,4	3.377,3	1.301,2	5.280,0	6.999,9	7.310,4	9.958,5	17.268,9
2015.	12.	3.499,5	4.063,5	51,7	3.055,3	5.125,6	3.562,6	1.360,4	5.543,3	7.614,7	8.180,9	10.466,3	18.647,2
2016.	12.	4.066,8	4.269,1	52,0	3.401,2	5.899,8	3.883,0	1.535,6	5.478,0	8.387,9	9.301,0	10.896,6	20.197,6
2017.	12.	4.319,4	5.033,1	76,1	3.648,1	6.924,4	4.091,6	1.816,2	5.636,1	9.428,5	10.572,5	11.543,8	22.116,3
2018.	12.	4.750,6	5.523,3	125,5	3.978,6	8.166,4	4.302,2	1.961,4	5.782,4	10.399,4	12.145,1	12.046,0	24.191,1
2019.	12.	5.199,9	5.743,6	176,6	4.330,1	8.921,1	2.998,0	2.490,3	7.593,2	11.120,2	13.251,2	13.081,5	26.332,7
2020.	12.	6.172,5	5.901,1	231,8	5.043,4	10.011,8	3.034,7	2.902,5	7.256,6	12.305,4	15.055,2	13.193,8	28.249,0
2021.	12.	6.923,8	7.219,6	304,9	5.540,0	12.387,6	3.044,2	3.300,1	7.243,8	14.448,3	17.927,5	13.588,1	31.515,6
2022.	12.	7.436,1	7.217,4	272,7	6.126,2	13.752,5	2.878,7	3.583,9	6.898,8	14.926,2	19.878,6	13.361,3	33.240,0
2023.	12.	7.565,1	7.083,2	16,9	6.550,5	15.064,1	2.891,3	3.974,6	7.310,3	14.665,2	21.614,6	14.176,2	35.790,8
2023.	07.	7.694,8	6.429,3	131,6	6.373,8	14.593,9	2.825,2	3.946,5	6.942,0	14.255,7	20.967,7	13.713,7	34.681,4
	08.	7.734,4	6.657,4	81,4	6.388,9	14.758,3	2.900,7	3.958,4	6.978,9	14.473,3	21.147,2	13.838,0	34.985,2
	09.	7.677,2	6.720,3	83,4	6.397,2	14.788,1	2.904,5	4.009,3	7.027,1	14.480,9	21.185,3	13.941,0	35.126,3
	10.	7.604,3	6.612,6	16,4	6.338,6	14.766,2	2.952,2	4.032,7	7.094,3	14.233,3	21.104,8	14.079,2	35.184,0
	11.	7.473,4	6.631,4	15,5	6.289,4	14.859,2	2.946,0	4.050,8	7.074,9	14.120,3	21.148,6	14.071,6	35.220,2
	12.	7.565,1	7.083,2	16,9	6.550,5	15.064,1	2.891,3	3.974,6	7.310,3	14.665,2	21.614,6	14.176,2	35.790,8
2024.	01.	7.533,2	6.679,3	34,3	6.378,3	14.998,9	2.943,3	4.191,7	7.257,7	14.246,9	21.377,2	14.392,6	35.769,8
	02.	7.568,3	6.807,6	31,8	6.430,9	15.155,0	2.907,5	4.009,5	7.475,0	14.407,7	21.585,9	14.392,0	35.977,9
	03.	7.628,2	6.638,8	29,3	6.553,1	15.303,8	2.934,4	4.038,1	7.519,3	14.296,3	21.856,9	14.491,9	36.348,8
	04.	7.791,7	6.337,6	10,8	6.672,9	15.423,3	2.927,1	4.100,8	7.542,5	14.140,1	22.096,2	14.570,3	36.666,6
	05.	7.754,9	6.206,1	11,0	6.609,7	15.483,3	2.945,9	4.060,7	7.526,3	13.971,9	22.093,0	14.532,9	36.625,9
	06.	7.823,6	6.860,1	8,7	6.723,3	15.602,9	2.998,0	4.037,4	7.574,6	14.692,5	22.326,3	14.610,0	36.936,3
	07.	7.969,2	6.500,0	13,2	6.791,3	15.971,5	2.981,5	4.127,9	7.484,8	14.482,4	22.762,8	14.594,2	37.357,0

Напомена:

Од јануара 2019. године извршена је рекласификација валутне структуре финансијских инструмената (кредити, депозити, хартије од вриједности) исказаних оригинално у КМ са валутном клаузулом са позиција домаће валуте на позиције стране валуте у извјештајима монетарне статистике у складу са препорукама из ММФ-овог Приручника и Водича за компилацију монетарне и финансијске статистике из 2016. године.

Монетарни подаци ажурирани у складу с методологијом ММФ-а (Приручник за монетарну и финансијску статистику, 2000.), од јануара 2006. године.

Готовина изван монетарних власти је преузета из Биланса стања ЦББиХ и представља готов новац изван централне банке (монетарних власти). Депозити комерцијалних банака представљају средства комерцијалних банака на рачунима код ЦББиХ. Преносиви депозити других домаћих сектора код монетарних власти представљају депозите других домаћих сектора (осим депозита централне владе). Централна влада представља институције БиХ, владе ентитета, ентитетске фондове социјалне сигурности и Брчко дистрикта. Фондови социјалне заштите на ентитетском нивоу (из Федерације БиХ: Фонд ПИО, Фонд здравства Федерације БиХ, Фонд за запошљавање Федерације БиХ, а из Републике Српске: Фонд пензијско-инвалидског осигурања РС, Фонд здравства РС, Фонд за запошљавање РС и Фонд за дјечију заштиту РС) класификовани су на ниво централне владе. Готовина изван банака је преузета из Биланса стања ЦББиХ (табела б) и представља готов новац у оптицају изван централне банке (монетарних власти) и готов новац изван комерцијалних банака. Преносиви или трансфербилни депозити у домаћој валути су преузети из Монетарног прегледа (табела 5) и представљају депозите нецентралне владе (депозите кантона и општина), депозите јавних и приватних предузећа, осталих финансијских институција и депозите осталих домаћих сектора (становништва, непрофитних институција и осталих неklasификованих сектора). Остали депозити у домаћој валути, преносиви и остали депозити у иностраној валути су преузети из Монетарног прегледа (табела 5), и представљају депозите нецентралне владе (депозите кантона и општина), депозите јавних и приватних предузећа, осталих финансијских институција и депозите осталих домаћих сектора (становништва, непрофитних институција и осталих неklasификованих сектора). Резервни новац (примарни новац или монетарна база) је у цијелости преузет из Биланса стања ЦББиХ (табела б), а чине га готов новац изван монетарних власти, депозити комерцијалних банака и депозити осталих домаћих сектора (осим централне владе) код монетарних власти. Према националној дефиницији, новчану масу чине сви преносиви и остали депозити домаћих небанкарских и невладиних сектора, као и сектора локалне владе у домаћој и иностраној валути. Депозити ентитетских Фондова социјалне сигурности/заштите прикључени су централној влади на ентитетском нивоу и тиме искључени из Новчане масе или Монетарних агрегата. Монетарни агрегат M1 чине готовина изван банака и преносиви депозити у домаћој валути свих домаћих сектора (осим депозита централне владе). Монетарни агрегат QM је дефинисан као истоимена позиција у Монетарном прегледу (табела 5) и обухвата остале депозите у домаћој валути, преносиве и остале депозите у иностраној валути свих домаћих сектора (осим депозита централне владе). Новчану масу M2 чине монетарни агрегати, новац M1 и квази-новац QM.

Т05: Монетарни преглед

на крају периода, у милионима КМ

АКТИВА

Година	Мјесец	Нето страна актива				Потраживања од домаћих сектора							Укупно
		Страна актива	Страна пасива	5 = 3+4	Потраживања од централне владе (нето)	Потраживања од кантона и општина	Потраживања од нефинансијских јавних предузећа	Потраживања од нефинансијских приватних предузећа	Потраживања од осталих финансијских институција	Потраживања од осталих домаћих сектора	12 = 6+...+11	13 = 5+...+12	
1	2	3	4	5 = 3+4	6	7	8	9	10	11	12 = 6+...+11	13 = 5+...+12	
2014.	12.	10.479,7	-2.961,1	7.518,6	71,0	509,1	443,6	7.452,0	61,3	7.502,5	16.039,4	23.557,9	
2015.	12.	11.107,9	-2.614,6	8.493,3	160,1	537,2	400,0	7.452,6	74,6	7.875,3	16.499,8	24.993,1	
2016.	12.	12.199,0	-2.476,4	9.722,6	101,8	517,8	375,6	7.743,9	67,2	8.155,8	16.962,0	26.684,6	
2017.	12.	13.372,4	-2.589,5	10.782,9	-148,7	511,5	406,2	8.354,5	96,5	8.689,3	17.909,4	28.692,2	
2018.	12.	15.505,5	-3.041,1	12.464,4	-464,7	496,0	428,0	8.654,6	136,8	9.306,3	18.556,9	31.021,4	
2019.	12.	17.069,9	-3.120,0	13.949,9	-679,3	506,7	509,3	9.070,9	152,2	10.024,9	19.584,7	33.534,6	
2020.	12.	18.340,2	-2.326,3	16.013,9	-236,3	538,1	540,8	8.618,1	155,0	9.937,9	19.553,6	35.567,5	
2021.	12.	21.065,4	-1.949,0	19.116,3	-804,4	583,5	532,3	8.812,6	164,1	10.478,3	19.766,3	38.882,7	
2022.	12.	21.084,4	-1.813,4	19.271,1	-509,1	592,0	652,8	9.197,6	180,2	11.027,6	21.141,1	40.412,2	
2023.	12.	22.027,1	-1.492,6	20.534,4	125,1	645,6	644,9	9.828,3	231,8	11.847,1	23.322,8	43.857,2	
2023.	07.	21.345,1	-1.451,7	19.893,4	-52,3	576,2	617,4	9.554,1	203,1	11.531,4	22.430,0	42.323,5	
	08.	21.794,5	-1.478,4	20.316,0	-75,9	572,4	623,4	9.523,3	206,3	11.596,2	22.445,7	42.761,7	
	09.	21.769,7	-1.459,6	20.310,1	-60,2	568,6	622,2	9.629,3	206,9	11.675,4	22.642,4	42.952,5	
	10.	21.900,4	-1.452,7	20.447,6	-112,0	631,9	623,1	9.622,2	228,2	11.764,3	22.757,7	43.205,3	
	11.	21.793,6	-1.457,3	20.336,3	2,7	632,5	625,9	9.679,8	212,2	11.820,5	22.973,6	43.309,9	
	12.	22.027,1	-1.530,1	20.497,0	125,1	645,6	644,9	9.828,3	231,8	11.847,1	23.322,8	43.819,8	
2024.	01.	22.081,0	-1.462,6	20.618,4	154,3	641,2	635,8	9.776,1	221,2	11.864,8	23.293,4	43.911,9	
	02.	22.112,2	-1.466,7	20.645,4	224,0	637,2	622,6	9.920,9	218,8	11.944,6	23.568,0	44.213,4	
	03.	22.283,7	-1.419,2	20.864,5	86,4	642,6	625,3	10.118,3	243,6	12.082,4	23.798,7	44.663,2	
	04.	22.305,3	-1.444,0	20.861,4	165,5	642,7	607,5	10.256,2	249,6	12.195,7	24.117,2	44.978,6	
	05.	22.021,8	-1.486,8	20.535,0	222,5	655,3	607,2	10.364,6	245,3	12.326,2	24.421,1	44.956,1	
	06.	22.622,0	-1.884,5	20.737,5	179,8	661,2	605,5	10.509,0	271,7	12.426,7	24.653,9	45.391,4	
	07.	23.126,7	-1.844,8	21.281,9	19,3	679,7	620,1	10.503,8	268,8	12.550,9	24.642,5	45.924,4	

Напомена:

Од јануара 2019. године извршена је рекласификација валутне структуре финансијских инструмената (кредити, депозити, хартије од вриједности) исказаних оригинално у КМ са валутном клаузулом са позиција домаће валуте на позиције стране валуте у извјештајима монетарне статистике у складу са препорукама из ММФ-овог Приручника и Водича за компилацију монетарне и финансијске статистике из 2016. године.

Монетарни подаци ажурирани у складу с методологијом ММФ-а (Приручник за монетарну и финансијску статистику, 2000.), од јануара 2006. године.

Монетарни преглед приказује консолидоване податке Биланса стања ЦББиХ - монетарних власти (табела б) и Консолидованог биланса комерцијалних банака БиХ (табела 7). Нето страна актива представља разлику између збира страних актива ЦББиХ - монетарних власти и комерцијалних банака БиХ и збира страних пасива ЦББиХ - монетарних власти и комерцијалних банака БиХ. Домаћи кредити представљају потраживања комерцијалних банака од свих домаћих сектора, уз напомену да су потраживања од централне владе исказана у нето износу, тј. умањена за депозите централне владе код ЦББиХ и код комерцијалних банака БиХ. Централна влада представља институције БиХ, владе ентитета, ентитетске фондове социјалне сигурности и Брчко дистрикта. Према новој методологији, фондови социјалне сигурности/заштите се класификују на ниво централне владе као ентитетски ванбуџетски фондови, што се директно одражава на податке о нето потраживањима од централне владе у Монетарном прегледу.

Т05: Монетарни преглед

на крају периода, у милионима КМ

ПАСИВА														
Новчана маса (M2)														
<div style="display: flex; justify-content: space-between;"> <div style="width: 45%;"> <p>Новац (M1)</p> <p>Готовина изван банака</p> <p>Преносиви депозити у домаћој валути</p> </div> <div style="width: 45%;"> <p>Квази-новац (QM)</p> <p>Преносиви депозити у иностраној валути</p> <p>Остали депозити у домаћој валути</p> <p>Остали депозити у иностраној валути</p> </div> </div>														
Година	Мјесец	3	4	5=3+4	6	7	8	9=6+7+8	10=5+9	Хартије од вриједности	Кредити	Акције и други капитал	Остале ставке (нето)	Укупно
1	2									11	12	13	14	15=10+...+14
2014.	12.	2.814,0	4.496,4	7.310,4	1.301,2	3.377,3	5.280,0	9.958,5	17.268,9	0,0	681,0	3.993,5	1.614,5	23.557,9
2015.	12.	3.055,3	5.125,6	8.180,9	1.360,4	3.562,6	5.543,3	10.466,3	18.647,2	8,0	599,2	4.148,0	1.590,7	24.993,1
2016.	12.	3.401,2	5.899,8	9.301,0	1.535,6	3.883,0	5.478,0	10.896,6	20.197,6	8,0	510,0	4.440,4	1.528,6	26.684,6
2017.	12.	3.648,1	6.924,4	10.572,5	1.816,2	4.091,6	5.636,1	11.543,8	22.116,3	8,0	460,0	4.659,5	1.448,4	28.692,2
2018.	12.	3.978,6	8.166,4	12.145,1	1.961,4	4.302,2	5.782,4	12.046,0	24.191,1	8,0	467,5	4.848,9	1.505,9	31.021,4
2019.	12.	4.330,1	8.921,1	13.251,2	2.490,3	2.998,0	7.593,2	13.081,5	26.332,7	8,0	532,4	5.224,6	1.436,9	33.534,6
2020.	12.	5.043,4	10.011,8	15.055,2	2.902,5	3.034,7	7.256,6	13.193,8	28.249,0	0,0	606,7	5.306,9	1.404,9	35.567,5
2021.	12.	5.540,0	12.387,6	17.927,5	3.300,1	3.044,2	7.243,8	13.588,1	31.515,6	0,0	638,5	5.287,3	1.441,4	38.882,7
2022.	12.	6.126,2	13.752,5	19.878,6	3.583,9	2.878,7	6.898,8	13.361,3	33.240,0	0,0	622,8	5.208,0	1.341,4	40.412,2
2023.	12.	6.550,5	15.064,1	21.614,6	3.974,6	2.891,3	7.310,3	14.176,2	35.790,8	3,7	643,4	6.012,6	1.406,7	43.857,2
2023.	07.	6.373,8	14.593,9	20.967,7	3.946,5	2.825,2	6.942,0	13.713,7	34.681,4	0,0	665,8	5.679,8	1.296,5	42.323,5
	08.	6.388,9	14.758,3	21.147,2	3.958,4	2.900,7	6.978,9	13.838,0	34.985,2	0,0	669,5	5.807,2	1.299,7	42.761,7
	09.	6.397,2	14.788,1	21.185,3	4.009,3	2.904,5	7.027,1	13.941,0	35.126,3	0,0	681,7	5.895,0	1.249,4	42.952,5
	10.	6.338,6	14.766,2	21.104,8	4.032,7	2.952,2	7.094,3	14.079,2	35.184,0	0,0	681,7	5.981,3	1.358,2	43.205,3
	11.	6.289,4	14.859,2	21.148,6	4.050,8	2.946,0	7.074,9	14.071,6	35.220,2	3,7	648,0	6.080,8	1.357,2	43.309,9
	12.	6.550,5	15.064,1	21.614,6	3.974,6	2.891,3	7.310,3	14.176,2	35.790,8	3,7	643,4	6.012,6	1.369,3	43.819,8
2024.	01.	6.378,3	14.998,9	21.377,2	4.191,7	2.943,3	7.257,7	14.392,6	35.769,8	3,7	643,2	6.134,6	1.360,6	43.911,9
	02.	6.430,9	15.155,0	21.585,9	4.009,5	2.907,5	7.475,0	14.392,0	35.977,9	3,7	654,1	6.222,2	1.355,6	44.213,4
	03.	6.553,1	15.303,8	21.856,9	4.038,1	2.934,4	7.519,3	14.491,9	36.348,8	0,0	669,0	6.323,4	1.322,0	44.663,2
	04.	6.672,9	15.423,3	22.096,2	4.100,8	2.927,1	7.542,5	14.570,3	36.666,6	3,4	652,1	6.396,1	1.260,4	44.978,6
	05.	6.609,7	15.483,3	22.093,0	4.060,7	2.945,9	7.526,3	14.532,9	36.625,9	3,4	653,9	6.436,1	1.236,9	44.956,1
	06.	6.723,3	15.602,9	22.326,3	4.037,4	2.998,0	7.574,6	14.610,0	36.936,3	3,4	657,2	6.552,3	1.242,3	45.391,4
	07.	6.791,3	15.971,5	22.762,8	4.127,9	2.981,5	7.484,8	14.594,2	37.357,0	3,4	663,9	6.705,4	1.194,8	45.924,4

Напомена:

Од јануара 2019. године извршена је рекласификација валутне структуре финансијских инструмената (кредити, депозити, хартије од вриједности) исказаних оригинално у КМ са валутном клаузулом са позиција домаће валуте на позиције стране валуте у извјештајима монетарне статистике у складу са препорукама из ММФ-овог Приручника и Водича за компилацију монетарне и финансијске статистике из 2016. године.

Монетарни подаци ажурирани у складу с методологијом ММФ-а (Приручник за монетарну и финансијску статистику, 2000.), од јануара 2006. године.

Новац М1 чине готовина изван банака и преносиви депозити у домаћој валути свих домаћих сектора (осим депозита централне владе). Квази-новац QM обухвата остале депозите у домаћој валути, преносиве и остале депозите у иностраној валути свих домаћих сектора (осим депозита централне владе). Новчану масу М2 чине монетарни агрегати, новац М1 и квази-новац QM. Осталу пасиву чине хартије од вриједности, кредити, акције и други капитал и остале ставке (нето). Према новој методологији, као посебни финансијски инструменти на страни пасиве се исказују кредити (уз које се додаје обрачуната камата), као и акције и други капитал. Остале ставке (нето) су нераспоређене ставке пасиве умањене за нераспоређене ставке активе. У остале ставке (нето) су такође укључени и ограничени депозити, противставке фондова и владини фондови за кредитирање.

Т06: Биланс стања ЦББиХ

на крају периода, у милионима КМ

Година	Мјесец	АКТИВА				ПАСИВА									
		Страна актива	Потраживања од домаћих сектора	Укупно	Резервни новац					Укупно	Страна пасива	Депозити централне владе	Акције и други капитал	Остале ставке (нето)	Укупно
					Готовина ван монетарних власти	Депозити комерцијалних банака код монетарних власти	Депозити других домаћих сектора код монетарних власти	Укупно	Депозити централне владе						
1	2	3	4	5=3+4	6	7	8	9=6+7+8	10	11	12	13	14=9+...+13		
2014.	12.	7.853,4	1,6	7.855,1	3.210,5	3.751,1	38,3	6.999,9	1,1	293,2	585,0	-24,2	7.855,1		
2015.	12.	8.634,1	1,5	8.635,7	3.499,5	4.063,5	51,7	7.614,7	1,3	449,9	593,7	-24,0	8.635,7		
2016.	12.	9.559,0	1,5	9.560,4	4.066,8	4.269,1	52,0	8.387,9	2,2	538,4	667,4	-35,5	9.560,4		
2017.	12.	10.584,4	2,2	10.586,6	4.319,4	5.033,1	76,1	9.428,5	1,6	548,6	652,6	-44,8	10.586,6		
2018.	12.	11.651,0	2,1	11.653,1	4.750,6	5.523,3	125,5	10.399,4	1,8	583,9	719,8	-51,8	11.653,1		
2019.	12.	12.624,9	2,2	12.627,1	5.199,9	5.743,6	176,6	11.120,2	1,7	704,0	856,5	-55,4	12.627,1		
2020.	12.	13.895,8	2,0	13.897,9	6.172,5	5.901,1	231,8	12.305,4	1,7	665,2	982,3	-56,8	13.897,9		
2021.	12.	16.376,0	2,6	16.378,5	6.923,8	7.219,6	304,9	14.448,3	2,3	1.124,7	861,4	-58,3	16.378,5		
2022.	12.	16.093,7	2,8	16.096,5	7.436,1	7.217,4	272,7	14.926,2	2,6	685,5	545,4	-63,3	16.096,5		
2023.	12.	16.317,7	2,8	16.320,5	7.565,1	7.083,2	16,9	14.665,2	2,5	736,0	911,3	5,5	16.320,5		
2023.	07.	15.593,3	1,8	15.595,1	7.694,8	6.429,3	131,6	14.255,7	2,3	657,2	743,5	-63,6	15.595,1		
	08.	15.899,9	2,1	15.902,0	7.734,4	6.657,4	81,4	14.473,3	3,0	702,6	785,5	-62,3	15.902,0		
	09.	15.944,1	2,3	15.946,4	7.677,2	6.720,3	83,4	14.480,9	2,8	713,4	811,0	-61,6	15.946,4		
	10.	15.795,6	1,8	15.797,5	7.604,3	6.612,6	16,4	14.233,3	3,0	753,0	869,2	-61,1	15.797,5		
	11.	15.712,6	2,0	15.714,6	7.473,4	6.631,4	15,5	14.120,3	2,7	733,6	918,7	-60,8	15.714,6		
	12.	16.317,7	2,8	16.320,5	7.565,1	7.083,2	16,9	14.665,2	2,5	736,0	911,3	5,5	16.320,5		
2024.	01.	15.935,7	1,7	15.937,3	7.533,2	6.679,3	34,3	14.246,9	2,3	734,1	949,3	4,7	15.937,3		
	02.	16.057,9	2,0	16.059,9	7.568,3	6.807,6	31,8	14.407,7	2,8	689,5	959,4	0,5	16.059,9		
	03.	16.058,7	2,4	16.061,0	7.628,2	6.638,8	29,3	14.296,3	2,6	739,5	1.021,7	1,0	16.061,0		
	04.	15.898,7	2,0	15.900,7	7.791,7	6.337,6	10,8	14.140,1	2,4	773,0	1.048,7	-63,3	15.900,7		
	05.	15.794,8	2,2	15.797,0	7.754,9	6.206,1	11,0	13.971,9	2,7	799,9	1.085,0	-62,5	15.797,0		
	06.	16.583,1	2,5	16.585,6	7.823,6	6.860,1	8,7	14.692,5	2,5	818,0	1.134,4	-61,8	16.585,6		
	07.	16.461,4	2,1	16.463,4	7.969,2	6.500,0	13,2	14.482,4	2,8	826,2	1.213,2	-61,2	16.463,4		

Напомена:

Монетарни подаци ажурирани у складу с методологијом ММФ-а (Приручник за монетарну и финансијску статистику, 2000.), од јануара 2006. године.

Страна актива ЦББиХ – монетарних власти обухвата злато, девизе у трезору ЦББиХ, девизне депозите код иностраних банака, располагање SDR, стране хартије од вриједности и остало. Потраживања од домаћих сектора представљају потраживања од радника ЦББиХ за дате дугорочне кредите и потраживања од комерцијалних банака по основу рачуна поравнања. Резервни новац (примарни новац или монетарна база) чине готов новац изван монетарних власти, депозити комерцијалних банака и депозити осталих домаћих сектора (осим централне владе) код монетарних власти. Готовина изван банака представља готов новац у опцијају изван централне банке (монетарних власти) и готов новац изван комерцијалних банака.

Страна пасива ЦББиХ обухвата краткорочне обавезе према нерезидентима, депозите нерезидената и остале краткорочне обавезе према нерезидентима и обавезе према ММФ-у (рачуни 1 и 2). Депозити централне владе код ЦББиХ представљају преносиве и остале депозите институција БиХ, влада ентитета, ентитетских фондова социјалне сигурности и Брчко дистрикта у домаћој валути. Акције и други капитал обухватају акционарски капитал, резултат текуће године, опште и посебне резерве и прилагођавање/поновно утврђивање вриједности. Остале ставке (нето) су нелоциране (нераспоређене) ставке пасиве умањене за нелоциране (нераспоређене) ставке активе.

Т07: Консолидовани биланс комерцијалних банака у БиХ

на крају периода, у милионима КМ

АКТИВА

Година	Мјесец	Резерве	Страна актива	Потраживања од опште владе	Потраживања од нефинансијских јавних предузећа	Потраживања од нефинансијских приватних предузећа	Потраживања од осталих финансијских институција	Потраживања од осталих домаћих сектора	Укупно
1	2	3	4	5	6	7	8	9	10 = 3+...+9
2014.	12.	4.115,0	2.626,3	1.854,5	443,6	7.452,0	61,3	7.501,7	24.054,3
2015.	12.	4.511,7	2.473,8	2.161,1	400,0	7.452,6	74,6	7.874,7	24.948,5
2016.	12.	4.936,6	2.640,0	2.179,1	375,6	7.743,9	67,2	8.155,4	26.097,7
2017.	12.	5.711,7	2.787,9	2.197,0	406,2	8.354,5	96,5	8.688,8	28.242,7
2018.	12.	6.296,9	3.854,5	2.280,9	428,0	8.654,6	136,8	9.305,9	30.957,6
2019.	12.	6.627,0	4.445,0	2.551,9	509,3	9.070,9	152,2	10.024,5	33.380,9
2020.	12.	7.099,6	4.444,3	3.015,4	540,8	8.618,1	155,0	9.937,6	33.810,8
2021.	12.	8.608,0	4.689,4	3.095,4	532,3	8.812,6	164,1	10.478,0	36.379,7
2022.	12.	8.541,6	4.990,8	3.171,7	652,8	9.197,6	180,2	11.027,3	37.761,9
2023.	12.	8.116,2	5.709,4	3.440,2	644,9	9.828,3	231,8	11.846,8	39.817,7
2023.	07.	7.756,8	5.751,9	3.200,8	617,4	9.554,1	203,1	11.531,3	38.615,4
	08.	8.011,2	5.894,5	3.223,1	623,4	9.523,3	206,3	11.596,0	39.077,8
	09.	8.011,1	5.825,6	3.266,8	622,2	9.629,3	206,9	11.675,2	39.237,1
	10.	7.887,4	6.104,7	3.362,3	623,1	9.622,2	228,2	11.764,2	39.592,2
	11.	7.826,9	6.081,0	3.421,0	625,9	9.679,8	212,2	11.820,3	39.667,1
	12.	8.116,2	5.709,4	3.440,2	644,9	9.828,3	231,8	11.846,8	39.817,7
2024.	01.	7.852,9	6.145,4	3.448,1	635,8	9.776,1	221,2	11.864,7	39.944,1
	02.	7.978,6	6.054,3	3.448,9	622,6	9.920,9	218,8	11.944,4	40.188,5
	03.	7.740,8	6.225,1	3.516,8	625,3	10.118,3	243,6	12.082,1	40.552,0
	04.	7.473,0	6.406,6	3.546,1	607,5	10.256,2	249,6	12.195,6	40.734,6
	05.	7.367,5	6.227,0	3.580,8	607,2	10.364,6	245,3	12.326,0	40.718,4
	06.	7.985,5	6.039,8	3.501,6	605,5	10.509,0	271,7	12.426,4	41.339,5
	07.	7.706,0	6.665,3	3.532,1	620,1	10.503,8	268,8	12.550,7	41.846,8

Напомена:

Од јануара 2019. године извршена је рекласификација валутне структуре финансијских инструмената (кредити, депозити, хартије од вриједности) исказаних оригинално у КМ са валутном клаузулом са позиција домаће валуте на позиције стране валуте у извјештајима монетарне статистике у складу са препорукама из ММФ-овог Приручника и Водича за компилацију монетарне и финансијске статистике из 2016. године.

Монетарни подаци ажурирани у складу с методологијом ММФ-а (Приручник за монетарну и финансијску статистику, 2000.), од јануара 2006. године.

Консолидовани биланс комерцијалних банака обухвата Консолидоване билансе комерцијалних банака Главне јединице Сарајево, Главне јединице Мостар и Главне банке Републике Српске ЦББиХ и представља консолидована међусобна потраживања и обавезе између комерцијалних банака. Резерве банака састоје се од готовине у трезорима банака и депозита банака код ЦББиХ. Страна актива комерцијалних банака обухвата: девизе у трезорима, преносиве и остале депозите у иностранству код нерезидената, кредите нерезидентима, хартије од вриједности нерезидената у иностранству, и остала потраживања од нерезидената. Потраживања од генералне владе обухватају потраживања од свих нивоа влада: централне владе (институције БиХ, владе ентитета, ентитетских фондова социјалне сигурности и Брчко дистрикта) и нецентралне владе (владе кантона и општина). Потраживања од осталих домаћих сектора обухватају: потраживања од нефинансијских јавних предузећа, нефинансијских приватних предузећа, осталих финансијских институција и осталих домаћих сектора (становништва, непрофитних институција и осталих неklasификованих сектора).

Т07: Консолидовани биланс комерцијалних банака у БиХ

на крају периода, у милионима КМ

ПАСИВА													
Година	Мјесец	Депозити централне владе	Преносиви депозити других домаћих сектора у домаћој валути	Преносиви депозити других домаћих сектора у иностраној валути	Остали депозити других домаћих сектора у домаћој валути	Остали депозити других домаћих сектора у иностраној валути	Хартије од вриједности	Кредити	Страна пасива	Акције и други капитал	Остале ставке (нето)	Укупно	
1	2	3	4	5	6	7	8	9	10	11	12	13=3+...+12	
2014.	12.	981,3	4.458,2	1.301,2	3.377,3	5.280,0	0,0	681,0	2.960,0	3.408,5	1.606,8	24.054,3	
2015.	12.	1.014,1	5.073,9	1.360,4	3.562,6	5.543,3	8,0	599,2	2.613,3	3.554,3	1.619,5	24.948,5	
2016.	12.	1.021,3	5.847,8	1.535,6	3.883,0	5.478,0	8,0	510,0	2.474,2	3.773,0	1.566,9	26.097,7	
2017.	12.	1.285,6	6.848,3	1.816,2	4.091,6	5.636,1	8,0	460,0	2.587,9	4.006,8	1.502,2	28.242,7	
2018.	12.	1.665,9	8.040,9	1.961,4	4.302,2	5.782,4	8,0	467,5	3.039,2	4.129,1	1.560,9	30.957,6	
2019.	12.	2.020,5	8.744,5	2.490,3	2.998,0	7.593,2	8,0	532,4	3.118,3	4.368,0	1.507,7	33.380,9	
2020.	12.	2.048,4	9.780,0	2.902,5	3.034,7	7.256,6	0,0	606,7	2.324,6	4.324,6	1.532,7	33.810,8	
2021.	12.	2.191,8	12.082,7	3.300,1	3.044,2	7.243,8	0,0	638,5	1.946,7	4.425,8	1.506,2	36.379,7	
2022.	12.	2.403,2	13.479,7	3.583,9	2.878,7	6.898,8	0,0	622,8	1.810,8	4.662,6	1.421,5	37.761,9	
2023.	12.	1.933,6	15.047,2	3.974,6	2.891,3	7.310,3	3,7	643,4	1.490,2	5.101,3	1.422,0	39.817,7	
2023.	07.	2.019,7	14.462,4	3.946,5	2.825,2	6.942,0	0,0	665,8	1.449,4	4.936,3	1.368,2	38.615,4	
	08.	2.024,1	14.676,9	3.958,4	2.900,7	6.978,9	0,0	669,5	1.475,5	5.021,7	1.372,1	39.077,8	
	09.	2.045,0	14.704,7	4.009,3	2.904,5	7.027,1	0,0	681,7	1.456,8	5.084,0	1.323,9	39.237,1	
	10.	2.089,4	14.749,8	4.032,7	2.952,2	7.094,3	0,0	681,7	1.449,7	5.112,1	1.430,2	39.592,2	
	11.	2.052,2	14.843,6	4.050,8	2.946,0	7.074,9	3,7	648,0	1.454,5	5.162,1	1.431,3	39.667,1	
	12.	1.933,6	15.047,2	3.974,6	2.891,3	7.310,3	3,7	643,4	1.527,6	5.101,3	1.384,6	39.817,7	
2024.	01.	1.918,5	14.964,6	4.191,7	2.943,3	7.257,7	3,7	643,2	1.460,3	5.185,3	1.375,9	39.944,1	
	02.	1.898,4	15.123,1	4.009,5	2.907,5	7.475,0	3,7	654,1	1.463,9	5.262,8	1.390,4	40.188,5	
	03.	2.048,4	15.274,5	4.038,1	2.934,4	7.519,3	0,0	669,0	1.416,7	5.301,8	1.349,8	40.552,0	
	04.	1.965,0	15.412,6	4.100,8	2.927,1	7.542,5	3,4	652,1	1.441,6	5.347,5	1.342,1	40.734,6	
	05.	1.903,1	15.472,3	4.060,7	2.945,9	7.526,3	3,4	653,9	1.484,2	5.351,1	1.317,5	40.718,4	
	06.	1.842,6	15.594,2	4.037,4	2.998,0	7.574,6	3,4	657,2	1.882,0	5.417,9	1.332,2	41.339,5	
	07.	2.006,9	15.958,4	4.127,9	2.981,5	7.484,8	3,4	663,9	1.841,9	5.492,2	1.285,9	41.846,8	

Напомена:

Од јануара 2019. године извршена је рекласификација валутне структуре финансијских инструмената (кредити, депозити, хартије од вриједности) исказаних оригинално у КМ са валутном клаузулом са позиција домаће валуте на позиције стране валуте у извјештајима монетарне статистике у складу са препорукама из ММФ-овог Приручника и Водича за компилацију монетарне и финансијске статистике из 2016. године.

Монетарни подаци ажурирани у складу с методологијом ММФ-а (Приручник за монетарну и финансијску статистику, 2000.), од јануара 2006. године.

Депозити централне владе укључују преносиве и остале депозите у домаћој и иностраној валути институција БиХ, влада ентитета, ентитетских фондова социјалне сигурности и Брчко дистрикта. Преносиви и остали депозити других домаћих сектора у домаћој и иностраној валути представљају обавезе банака према нецентралној влади (кантона и општина), нефинансијским јавним предузећима, нефинансијским приватним предузећима, осталим финансијским институцијама и осталим домаћим секторима (становништву, непрофитним институцијама и осталим неклассификованим секторима). Страна пасива комерцијалних банака обухвата обавезе банака према нерезидентима по основу преносивих и осталих депозита, кредита, хартија од вриједности, трговинских кредита и аванса и осталих рачуна дуговања. Према новој методологији, кредити на страни пасиве су приказани као посебан финансијски инструмент, уз које се додаје обрачуната камата.

Акције и други капитал обухватају акцијски капитал, задржани приход, резултат текуће године, опште и посебне резерве и прилагођавање/поновно утврђивање вриједности. Остале ставке (нето) су нераспоређене ставке пасиве умањене за нераспоређене ставке активе. Остале ставке (нето) такође обухватају и ограничене депозите.

Т08: Укупни депозити и кредити комерцијалних банака

на крају периода, у милионима КМ

Година	Мјесец	Депозити			Кредити		
		Преносиви депозити	Остали депозити	Укупни депозити	Краткорочни кредити	Дугорочни кредити	Укупни кредити
1	2	3	4	5=(3+4)	6	7	8=(6+7)
2014.	12.	6.292,8	9.082,5	15.375,2	4.170,2	12.303,3	16.473,5
2015.	12.	7.038,7	9.492,1	16.530,8	4.164,9	12.701,9	16.866,8
2016.	12.	8.056,6	9.695,5	17.752,1	4.152,6	13.048,5	17.201,1
2017.	12.	9.558,1	10.111,0	19.669,1	4.261,5	14.160,9	18.422,4
2018.	12.	11.318,5	10.431,3	21.749,8	4.289,8	15.196,1	19.485,8
2019.	12.	12.566,6	11.253,8	23.820,4	4.651,2	16.121,5	20.772,8
2020.	12.	13.851,5	11.130,7	24.982,2	4.295,1	16.052,3	20.347,4
2021.	12.	16.762,9	11.069,7	27.832,6	4.396,9	16.680,4	21.077,3
2022.	12.	18.710,9	10.518,3	29.229,2	4.623,0	17.445,0	22.068,0
2023.	12.	20.060,8	11.066,0	31.126,8	4.998,2	18.525,8	23.524,1
2023.	07.	19.624,9	10.540,9	30.165,8	4.792,2	18.018,6	22.810,8
	08.	19.773,5	10.735,5	30.509,0	4.765,2	18.093,3	22.858,5
	09.	19.888,1	10.772,5	30.660,7	4.852,8	18.175,9	23.028,6
	10.	19.955,4	10.933,0	30.888,4	4.884,4	18.302,5	23.186,9
	11.	20.051,1	10.886,4	30.937,5	4.901,6	18.399,1	23.300,7
	12.	20.060,8	11.066,0	31.126,8	4.765,5	18.758,6	23.524,1
2024.	01.	20.198,6	11.047,0	31.245,6	4.739,1	18.727,8	23.466,9
	02.	20.299,3	11.084,0	31.383,3	4.821,1	18.843,3	23.664,4
	03.	20.756,8	11.027,7	31.784,5	4.966,8	19.082,2	24.049,0
	04.	20.872,7	11.045,0	31.917,7	5.057,1	19.216,7	24.273,8
	05.	20.843,7	11.034,6	31.878,3	5.098,6	19.432,4	24.531,0
	06.	20.835,8	11.161,0	31.996,8	5.136,4	19.674,8	24.811,3
	07.	21.323,4	11.186,1	32.509,5	5.115,1	19.904,5	25.019,7

Напомена:

Ревидирани подаци за мај 2024. године.

Монетарни подаци ажурирани у складу с методологијом ММФ-а (Приручник за монетарну и финансијску статистику, 2000.), од јануара 2006. године.

Укупни депозити представљају обавезе комерцијалних банака БиХ према свим домаћим институционалним секторима у домаћој и иностраној валути. Укупни кредити представљају потраживања комерцијалних банака БиХ од свих институционалних сектора, у домаћој и иностраној валути.

T09: Валутна структура депозита и кредита комерцијалних банака на крају периода, у милионима КМ

Година	Мјесец	ДЕПОЗИТИ				КРЕДИТИ			
		КМ	EUR	Остала страна валута	Укупно у КМ	КМ	EUR	Остала страна валута	Укупно у КМ
1	2	3	4	5	6 = 3+4+5	7	8	9	10 = 7+8+9
2014.	12.	8.696,0	6.062,5	616,8	15.375,2	16.246,1	218,6	8,7	16.473,5
2015.	12.	9.513,6	6.347,0	670,2	16.530,8	16.642,8	217,5	6,5	16.866,8
2016.	12.	10.607,6	6.458,1	686,4	17.752,1	16.990,4	205,6	5,1	17.201,1
2017.	12.	12.022,8	6.949,5	696,7	19.669,1	18.285,4	132,6	4,4	18.422,4
2018.	12.	13.807,3	7.222,2	720,3	21.749,8	19.386,2	98,2	1,4	19.485,8
2019.	12.	13.306,9	9.529,5	984,0	23.820,4	9.910,7	10.833,1	29,0	20.772,8
2020.	12.	14.374,7	9.776,7	830,8	24.982,2	9.855,4	10.471,5	20,5	20.347,4
2021.	12.	16.732,4	10.257,3	842,9	27.832,6	11.174,0	9.893,6	9,7	21.077,3
2022.	12.	18.209,1	10.073,0	947,1	29.229,2	13.086,0	8.979,5	2,6	22.068,0
2023.	12.	19.182,7	11.048,0	896,0	31.126,8	15.113,0	8.410,2	0,9	23.524,1
2023.	07.	18.801,8	10.434,3	929,8	30.165,8	14.296,8	8.512,7	1,3	22.810,8
	08.	18.999,7	10.597,5	911,8	30.509,0	14.355,1	8.502,2	1,3	22.858,5
	09.	19.038,2	10.706,7	915,8	30.660,7	14.573,8	8.453,9	1,0	23.028,6
	10.	19.108,2	10.877,6	902,6	30.888,4	14.742,3	8.443,7	0,9	23.186,9
	11.	19.160,8	10.891,2	885,4	30.937,5	14.876,2	8.423,7	0,8	23.300,7
	12.	19.182,7	11.048,0	896,0	31.126,8	15.113,0	8.410,2	0,9	23.524,1
2024.	01.	19.166,2	11.181,0	898,4	31.245,6	15.124,0	8.342,1	0,8	23.466,9
	02.	19.284,0	11.211,6	887,7	31.383,3	15.391,5	8.272,1	0,8	23.664,4
	03.	19.696,0	11.214,4	874,2	31.784,5	15.774,6	8.273,6	0,8	24.049,0
	04.	19.733,6	11.305,7	878,4	31.917,7	16.059,1	8.213,9	0,7	24.273,8
	05.	19.785,8	11.192,4	900,1	31.878,3	16.302,7	8.227,6	0,7	24.531,0
	06.	19.910,0	11.173,4	913,5	31.996,8	16.658,4	8.152,2	0,7	24.811,3
	07.	20.264,5	11.329,9	915,1	32.509,5	16.905,9	8.105,5	8,3	25.019,7

Напомена:

Ревидирани подаци за мај 2024. године.

Од јануара 2019. године извршена је рекласификација валутне структуре финансијских инструмената (кредити, депозити, хартије од вриједности) исказаних оригинално у КМ са валутном клаузулом са позиција домаће валуте на позиције стране валуте у извјештајима монетарне статистике у складу са препорукама из ММФ-овог Приручника и Водича за компилацију монетарне и финансијске статистике из 2016. године.

Монетарни подаци ажурирани у складу с методологијом ММФ-а (Приручник за монетарну и финансијску статистику, 2000.), од јануара 2006. године.

По налогу Агенције за банкарство ФБиХ у марту 2010. извршена је рекласификација кредита становништву с валутном клаузулом код једне банке, из кредита у EUR на кредите у КМ.

T10: Секторска структура депозита код комерцијалних банака

на крају периода, у милионима КМ

ДЕПОЗИТИ ДОМАЋИХ ИНСТИТУЦИОНАЛНИХ СЕКТОРА

Година	Мјесец	Депозити институција БиХ	Депозити влада ентитета	Депозити влада кантона	Депозити влада општина	Депозити фондова социјалне заштите	Депозити осталих финансијске институције	Депозити нефинансијских јавних предузећа	Депозити нефинансијских приватних предузећа	Депозити непрофитних организација	Депозити становништаа	Остали депозити	Укупно
1	2	3	4	5	6	7	8	9	10	11	12	13	14 = 3+...+13
2014.	12.	187,1	678,1	298,2	212,9	93,4	845,5	1.140,4	2.483,8	363,5	9.042,0	30,4	15.375,2
2015.	12.	231,8	693,0	337,0	245,5	65,8	891,7	1.187,6	2.606,7	365,7	9.864,8	41,2	16.530,8
2016.	12.	168,3	746,6	426,0	277,9	92,8	961,5	1.219,9	2.787,8	374,5	10.661,1	35,6	17.752,1
2017.	12.	267,3	856,7	599,5	340,2	152,9	1.047,0	1.384,8	3.329,9	384,1	11.271,1	35,4	19.669,1
2018.	12.	185,4	1.199,7	733,7	403,1	277,7	1.147,5	1.482,4	3.723,1	398,8	12.146,5	51,8	21.749,8
2019.	12.	173,8	1.467,9	914,6	446,3	352,7	1.155,4	1.510,7	4.052,6	447,5	13.240,9	58,0	23.820,4
2020.	12.	219,1	1.631,1	832,1	423,5	158,2	1.131,2	1.556,0	4.706,9	500,1	13.760,7	63,4	24.982,2
2021.	12.	136,1	1.838,7	1.245,2	612,1	187,0	1.159,6	1.804,1	5.535,4	543,1	14.695,5	75,7	27.832,6
2022.	12.	280,5	1.939,6	1.501,7	719,2	167,9	1.195,8	2.014,0	6.144,9	573,4	14.575,4	116,9	29.229,2
2023.	12.	237,9	1.480,6	1.667,3	728,5	184,9	1.038,0	1.895,0	7.088,5	645,4	16.058,7	102,1	31.126,8
2023.	07.	221,5	1.596,0	1.758,2	715,4	172,3	1.105,6	1.890,3	6.658,9	630,6	15.318,3	98,8	30.165,8
	08.	178,6	1.648,8	1.794,9	721,5	166,7	1.105,7	1.908,6	6.812,0	638,9	15.426,0	107,3	30.509,0
	09.	173,1	1.669,2	1.807,6	716,5	172,7	1.080,3	1.882,5	6.880,9	654,2	15.514,8	108,8	30.660,7
	10.	262,4	1.614,0	1.795,3	710,1	183,1	1.066,9	1.925,2	6.916,3	656,9	15.666,1	92,2	30.888,4
	11.	246,7	1.578,9	1.767,7	704,4	196,6	1.050,9	1.923,4	7.042,1	654,7	15.675,0	97,0	30.937,5
	12.	237,9	1.480,6	1.667,3	728,5	184,9	1.038,0	1.895,0	7.088,5	645,4	16.058,7	102,1	31.126,8
2024.	01.	267,8	1.439,2	1.549,1	706,0	181,3	1.022,0	1.965,0	7.221,5	675,2	16.117,1	101,4	31.245,6
	02.	328,6	1.378,0	1.556,6	716,0	161,6	1.013,8	2.008,6	7.094,2	677,3	16.352,3	96,4	31.383,3
	03.	275,7	1.583,5	1.623,5	735,0	158,9	1.012,9	2.038,9	7.011,9	682,5	16.565,2	96,6	31.784,5
	04.	306,6	1.460,8	1.669,3	714,7	167,4	1.007,2	2.029,7	7.037,1	705,0	16.727,5	92,6	31.917,7
	05.	250,8	1.458,7	1.665,9	714,9	163,6	1.034,7	2.037,6	7.229,3	702,7	16.501,9	118,2	31.878,3
	06.	238,5	1.406,1	1.648,7	722,7	148,0	1.052,1	2.005,7	7.328,6	680,0	16.643,2	123,1	31.996,8
	07.	415,3	1.365,8	1.646,3	737,0	175,9	1.084,8	1.968,8	7.594,4	699,7	16.701,1	120,5	32.509,5

Напомена:

Монетарни подаци ажурирани у складу с методологијом ММФ-а (Приручник за монетарну и финансијску статистику, 2000.), од јануара 2006. године. Депозити домаћих институционалних сектора представљају обавезе комерцијалних банака према свим институционалним секторима. Депозити на нивоу БиХ представљају депозите код банака које покрива Главна јединица Сарајево, Главна јединица Мостар и Главна банка Републике Српске ЦББиХ Бања Лука.

Т11: Секторска структура кредита код комерцијалних банака

на крају периода, у милионима КМ

КРЕДИТИ ДОМАЋИМ ИНСТИТУЦИОНАЛНИМ СЕКТОРИМА

Година	Мјесец	Кредити институцијама БиХ	Кредити владама ентитета	Кредити владама кантона	Кредити владама општина	Кредити фондовима социјалне заштите	Кредити осталим финансијским институцијама	Кредити нефинансијским јавним предузећима	Кредити нефинансијским приватним предузећима	Кредити непрофитним организацијама	Кредити становништву	Остали кредити	Укупно
1	2	3	4	5	6	7	8	9	10	11	12	13	14 = 3+...+13
2014.	12.	0,0	492,0	165,2	340,5	103,1	47,4	442,1	7.419,3	14,5	7.428,2	21,3	16.473,5
2015.	12.	0,0	490,2	230,3	303,7	138,4	60,1	396,7	7.418,2	16,7	7.784,2	28,2	16.866,8
2016.	12.	0,0	343,5	233,2	281,8	104,2	52,4	371,9	7.703,3	19,1	8.076,3	15,4	17.201,1
2017.	12.	0,0	378,0	209,3	292,0	87,3	83,4	401,6	8.319,8	21,8	8.613,7	15,6	18.422,4
2018.	12.	0,0	388,7	186,8	292,1	174,2	125,7	421,3	8.623,0	20,3	9.241,3	12,5	19.485,8
2019.	12.	0,0	416,5	168,7	313,5	199,5	144,7	497,6	9.034,0	20,6	9.975,5	2,2	20.772,8
2020.	12.	11,6	422,1	142,2	374,1	211,2	144,8	535,7	8.588,4	20,5	9.894,8	2,0	20.347,4
2021.	12.	16,1	407,0	187,2	375,8	194,2	152,7	510,7	8.776,8	20,3	10.435,5	1,1	21.077,3
2022.	12.	8,9	358,7	203,7	380,9	170,6	159,9	626,3	9.155,5	23,3	10.978,4	1,8	22.068,0
2023.	12.	5,9	283,6	266,7	373,5	180,5	206,0	617,1	9.767,7	34,6	11.786,0	2,5	23.524,1
2023.	07.	7,5	298,3	200,3	368,8	170,3	182,5	590,0	9.488,4	37,6	11.465,2	1,9	22.810,8
	08.	7,0	302,0	201,4	363,9	167,3	186,2	596,2	9.459,3	36,4	11.537,1	1,7	22.858,5
	09.	6,7	284,2	195,3	366,0	169,4	187,4	594,9	9.570,4	36,1	11.616,3	1,9	23.028,6
	10.	6,5	289,9	263,8	361,3	172,6	188,4	597,8	9.564,6	34,0	11.706,4	1,7	23.186,9
	11.	6,0	291,6	261,2	364,5	168,9	184,4	600,6	9.623,0	32,9	11.765,8	1,8	23.300,7
	12.	5,9	283,6	266,7	373,5	180,5	206,0	617,1	9.767,7	34,6	11.786,0	2,5	23.524,1
2024.	01.	5,9	282,4	264,9	371,1	177,9	199,1	607,4	9.714,1	33,1	11.809,4	1,5	23.466,9
	02.	5,9	278,1	263,6	368,1	173,4	196,7	594,9	9.860,0	33,6	11.888,7	1,6	23.664,4
	03.	5,8	301,7	258,5	378,6	170,2	219,8	597,6	10.056,6	33,0	12.025,3	2,0	24.049,0
	04.	5,8	296,4	256,8	380,8	167,1	217,7	579,7	10.195,6	33,6	12.138,6	1,6	24.273,8
	05.	3,3	288,4	255,3	394,7	184,3	219,4	579,4	10.304,9	34,6	12.265,3	1,5	24.531,0
	06.	3,4	289,2	249,8	406,1	181,5	244,7	577,5	10.447,4	35,6	12.372,4	3,6	24.811,3
	07.	3,4	316,7	248,9	425,3	213,9	242,0	592,1	10.442,7	35,0	12.497,0	2,8	25.019,7

Напомена:

Ревидирани подаци за мај 2024. године.

Монетарни подаци ажурирани у складу с методологијом ММФ-а (Приручник за монетарну и финансијску статистику, 2000.), од јануара 2006. године.

Кредити домаћим институционалним секторима представљају потраживања комерцијалних банака од свих институционалних сектора. Кредити на нивоу БиХ укључују кредите пласиране преко комерцијалних банака које покрива Главна јединица Сарајево, Главна јединица Мостар и Главна банка Републике Српске ЦББиХ Бања Лука.

T12: Каматне стопе на кредите становништву

		Каматне стопе на кредите у КМ						Каматне стопе на кредите у КМ са валутном клаузулом						* Револвинг кредити, прекорачења и кредитне картице (кредитна погодност и продужени кредит)			
		Стамбени кредити			Остали кредити			Стамбени кредити			Остали кредити			Каматне стопе на кредите у КМ		Каматне стопе на кредите у КМ са валутном клаузулом	
Година	Период	Промијенлива стопа и до 1 године ИПФКС	Преко 1 до 5 година ИПФКС	Преко 5 година ИПФКС	Преко 10 година ИПФКС	Промијенлива стопа и до 1 године ИПФКС	Преко 1 до 5 година ИПФКС	Промијенлива стопа и до 1 године ИПФКС	Преко 1 до 5 година ИПФКС	Преко 5 година ИПФКС	Преко 10 година ИПФКС	Промијенлива стопа и до 1 године ИПФКС	Преко 1 до 5 година ИПФКС	Преко 5 година ИПФКС	Прекорачења	Кредитна картица са продуженим кредитом	Прекорачења
Пондерисани мјесечни просјецји														- у процентима, на годишњем нивоу -			
2023.	07.	4,041	3,160	3,531	3,821	6,633	5,509	4,163	...	4,516	3,879	6,389	5,607	5,207	12,815	14,102	7,657
	08.	3,991	3,159	3,574	3,784	6,733	5,570	4,437	...	4,536	3,928	6,122	5,855	5,769	12,882	14,093	7,614
	09.	4,419	3,269	3,333	3,864	6,518	5,728	3,979	...	4,308	3,618	6,351	6,446	5,723	12,669	14,284	7,524
	10.	4,803	3,697	3,366	3,891	6,797	5,689	4,013	...	4,071	3,827	6,812	6,521	5,918	12,666	14,313	7,393
	11.	4,476	3,568	3,427	3,995	6,729	5,768	4,083	...	4,250	3,835	6,725	6,327	5,994	12,232	14,306	7,377
	12.	4,918	3,695	3,440	3,793	6,329	5,854	4,074	...	4,050	3,844	6,889	5,985	5,951	12,114	14,312	7,110
2024.	01.	4,803	3,681	3,380	3,933	6,957	5,858	4,632	...	4,326	3,850	6,937	5,877	5,941	12,159	14,345	7,020
	02.	4,969	3,448	3,431	3,916	6,743	5,878	4,467	...	4,194	3,900	6,939	5,918	6,074	12,083	14,323	7,015
	03.	4,968	3,489	3,596	3,842	6,717	5,748	4,372	...	4,539	3,806	6,747	6,566	6,022	12,007	14,400	7,001
	04.	5,033	3,349	3,373	3,838	6,085	5,746	4,378	...	4,393	3,970	6,685	6,823	6,021	11,898	14,400	6,985
	05.	...	3,536	3,568	4,014	6,268	5,698	4,087	...	4,142	3,807	6,487	6,378	5,798	11,426	14,402	6,817
	06.	...	3,608	3,521	3,926	6,677	5,747	4,204	...	4,040	3,862	6,943	6,637	5,748	11,226	14,443	6,661
	07.	5,428	3,715	3,725	3,933	6,658	5,831	4,297	...	4,306	3,663	6,996	6,359	5,856	11,133	14,341	6,827
Износи кредита (нови послови)														- у хиљадама КМ -			
2023.	07.	1.893	928	4.823	14.620	13.821	65.820	2.382	...	3.313	13.438	8.389	2.960	12.426	742.382	114.549	36.973
	08.	2.540	769	4.816	14.222	12.306	66.622	4.753	...	2.670	17.018	10.344	4.808	9.756	736.542	118.834	36.952
	09.	1.987	793	4.532	17.438	9.949	60.303	4.629	...	3.377	16.089	9.053	4.117	7.468	756.634	159.747	36.996
	10.	929	1.161	6.412	19.130	11.231	63.827	3.500	...	4.491	11.900	5.700	2.965	9.527	778.202	164.160	37.575
	11.	1.184	1.027	4.692	18.556	8.393	54.578	4.071	...	3.086	8.614	5.636	5.451	8.602	778.437	179.226	37.990
	12.	4.100	772	5.807	22.009	12.192	48.969	4.071	...	3.281	16.362	5.350	13.908	8.555	711.407	191.861	37.820
2024.	01.	1.301	618	5.931	18.647	8.307	48.395	4.156	...	2.298	13.433	3.726	2.605	7.063	790.866	211.418	37.436
	02.	1.969	1.055	7.109	23.673	15.437	66.387	3.994	...	2.481	18.750	4.647	2.560	9.971	800.468	218.763	37.365
	03.	2.116	702	7.293	26.117	14.199	76.728	4.564	...	1.074	18.590	7.322	6.162	13.732	814.724	299.102	37.311
	04.	1.519	2.131	7.481	26.766	20.720	77.144	4.280	...	2.125	14.028	11.415	7.627	13.422	822.243	293.767	37.432
	05.	...	1.748	7.102	23.158	12.326	74.705	4.566	...	2.022	15.140	8.644	8.682	14.924	857.252	298.797	37.763
	06.	...	3.585	5.614	22.964	13.093	67.763	7.669	...	4.300	17.738	11.454	4.949	15.054	828.802	275.590	38.281
	07.	1.091	937	7.007	22.769	16.299	72.652	6.898	...	3.679	17.805	10.299	6.128	9.117	853.421	281.144	37.159

Напомена:

Од 1. јула 2017. године наступила је статусна промјена припајања супсидијарног друштва UniCredit Leasing д.о.о. Сарајево друштву UniCredit Bank д.д. Мостар. У складу с тим UniCredit Leasing д.о.о Сарајево престаје постојати закључно са 30. јуном 2017. године а подаци припојеног друштва се исказују у склопу извјештаја UniCredit Bank д.д. Мостар, почевши од извјештаја за јули 2017. године.

*Каматне стопе у табели за револвинг кредите и кредитне картице и износи тих кредита се односе на постојеће послове (преостала стања).

ИПФКС – иницијални период фиксне каматне стопе

... недовољан број података за објављивање

У склопу каматних стопа на револвинг кредите и кредитне картице прикупљају се и подаци о кредитним картицама с кредитном погодности. С обзиром да кредитне картице с кредитном погодности подразумевају бескаматну одгуду плаћања (0% кс) исте се и не публикују.

Нема података за каматне стопе на кредите у иностраној валути по кредитним картицама и прекорачењима становништву.

Т13: Каматне стопе на кредите нефинансијским предузећима

		Каматне стопе на кредите у КМ				Каматне стопе на кредите у КМ са валутном клаузулом								
		До износа од 0,25 мил EUR		Преко 0,25 мил EUR до 1 мил EUR	Преко износа 1 мил EUR		До износа од 0,25 мил EUR		Преко 0,25 мил EUR до 1 мил EUR		Преко износа 1 мил EUR	* Револвинг кредити и прекорачења		
Година	Период	Промијенива стапа и до 1 године ИПФКС	Преко 1 до 5 година ИПФКС	Промијенива стапа и до 1 године ИПФКС	Промијенива стапа и до 1 године ИПФКС	Преко 1 до 5 година ИПФКС	Преко 5 година ИПФКС	Промијенива стапа и до 1 године ИПФКС	Преко 1 до 5 година ИПФКС	Преко 5 година ИПФКС	Промијенива стапа и до 1 године ИПФКС	Каматне стопе на кредите у КМ	Каматне стопе на кредите у КМ са валутном клаузулом	
Пондерисани мјесечни просјецји												- у процентима, на годишњем нивоу -		
2023.	07.	4,431	4,593	3,613	4,451	5,018	5,006	5,092	5,028	4,155	4,397	4,472	2,964	3,504
	08.	4,595	4,641	3,907	4,564	5,030	5,524	4,603	5,002	...	4,110	4,441	3,007	3,630
	09.	4,401	4,540	3,616	...	4,519	5,998	5,000	4,716	4,451	4,620	4,300	2,987	3,583
	10.	4,694	4,590	3,901	4,613	4,935	5,687	4,806	5,077	...	4,629	4,791	2,981	3,576
	11.	4,622	4,728	3,587	4,030	4,671	5,329	4,756	5,151	4,317	4,435	4,691	2,953	3,589
	12.	4,766	4,651	3,942	4,192	5,340	5,267	...	4,503	4,636	4,840	4,008	2,937	3,610
2024.	01.	4,446	4,741	3,264	5,491	4,705	4,557	...	4,138	4,729	3,046	3,563
	02.	4,731	4,933	3,935	...	5,275	5,268	4,513	4,048	4,736	4,834	4,070	3,033	3,598
	03.	4,853	4,793	4,035	...	5,521	5,081	4,022	3,445	...	3,020	3,614
	04.	4,958	4,731	4,629	4,947	5,646	5,849	4,705	4,611	4,650	4,431	...	2,994	3,629
	05.	4,699	4,898	4,354	...	5,907	5,521	4,490	4,591	4,574	4,031	...	2,879	3,665
	06.	4,918	4,773	4,163	5,010	5,998	5,531	4,708	4,692	4,312	4,678	4,879	3,001	3,655
	07.	4,860	4,935	4,584	4,364	...	5,720	4,890	...	4,743	4,231	4,729	3,019	3,464
Износи кредита (нови послови)												- у хиљадама КМ -		
2023.	07.	24.365	16.512	23.823	8.303	2.476	5.533	697	13.815	4.734	8.943	17.000	2.724.862	86.499
	08.	22.893	18.461	28.075	15.737	7.072	4.939	4.400	20.903	...	11.930	35.797	2.702.509	83.431
	09.	22.989	30.727	25.813	...	4.761	4.954	1.640	7.849	9.567	4.589	13.996	2.815.889	83.644
	10.	26.182	22.474	35.766	14.829	3.247	5.984	2.499	10.297	...	6.667	36.200	2.832.570	83.558
	11.	21.329	22.742	24.255	21.432	3.130	6.674	2.278	18.359	6.447	7.750	35.325	2.911.314	81.529
	12.	27.448	27.538	34.425	32.932	3.001	10.683	...	11.344	12.702	6.992	34.818	2.981.947	79.722
2024.	01.	19.751	16.099	15.519	3.920	3.370	7.123	...	2.839	28.976	2.982.959	81.821
	02.	26.940	31.415	24.086	...	1.108	10.521	2.392	4.211	3.540	7.137	28.657	3.109.848	76.756
	03.	27.396	33.889	28.172	...	4.855	11.725	10.757	9.175	...	3.211.765	72.568
	04.	27.665	41.148	35.924	16.273	3.853	9.259	1.771	11.534	11.357	3.396	...	3.311.015	71.556
	05.	22.044	29.371	34.048	...	2.874	7.984	4.102	5.554	8.983	6.438	...	3.343.883	69.455
	06.	20.197	30.552	35.691	31.818	2.312	4.997	2.025	11.055	8.430	3.886	9.231	3.405.503	65.561
	07.	26.364	35.340	25.928	10.341	...	7.120	2.773	...	6.967	8.914	25.089	3.408.261	60.879

Напомена:

Од 1. јула 2017. године наступила је статусна промјена припајања супсидијарног друштва UniCredit Leasing д.о.о. Сарајево друштву UniCredit Bank д.д. Мостар. У складу с тим UniCredit Leasing д.о.о Сарајево престаје постојати закључно са 30. јуном 2017. године а подаци припојеног друштва се исказују у склопу извјештаја UniCredit Bank д.д. Мостар, почевши од извјештаја за јули 2017. године.

*Каматне стопе у табели за револвинг кредите и кредитне картице и износи тих кредита се односе на постојеће послове (преостала стања).

ИПФКС – иницијални период фиксне каматне стопе

... недовољан број података за објављивање

У склопу каматних стопа на револвинг кредите и кредитне картице прикупљају се и подаци о кредитним картицама са кредитном погодности.

С обзиром да кредитне картице с кредитном погодности подразумевају бескаматну одгуду плаћања (0% кс) исте се и не публикују.

Нема података за каматне стопе на кредите у иностраној валути по кредитним картицама и прекорачењима нефинансијским предузећима.

T14: Каматне стопе на депозите становништва и нефинансијских предузећа

		Становништво										Нефинансијска предузећа																																	
		Депозити у КМ и депозити са валутном клаузулом					Депозити у EUR					Депозити у иностраној валути					Депозити у КМ и са валутном клаузулом					Депозити у EUR					Депозити у иностраној валути																		
Година	Период	Са договорним доспијењем					Са договорним доспијењем					Са договорним доспијењем	* Депозити по виђењу (преконоћни)	Са договорним доспијењем					Са договорним доспијењем																										
		До 1 године	Преко 1 и до 2 године	Преко 2 године	* Депозити по виђењу (преконоћни)		До 1 године	Преко 1 и до 2 године	Преко 2 године	* Депозити по виђењу (преконоћни)				До 1 године	Преко 1 и до 2 године	Преко 2 године	* Депозити по виђењу (преконоћни)		До 1 године	Преко 1 и до 2 године	Преко 2 године	* Депозити по виђењу (преконоћни)																							
Пондерисани мјесечни просјеци																							- у процентима, на годишњем нивоу -																						
2023.	07.	0,622	1,691	1,597	0,044	0,995	1,523	1,711	0,046	0,535	0,021	0,327	1,349	1,870	0,058	0,706	1,523	2,570	0,006	0,023	0,672	1,521	1,963	0,044	1,125	2,106	2,248	0,047	0,711	0,021	0,276	1,206	1,417	0,059	0,929	1,379	...	0,007	0,022						
	08.	0,519	1,159	1,995	0,044	1,272	2,218	2,298	0,046	0,685	0,021	0,629	1,265	1,932	0,049	0,826	1,587	2,142	0,007	0,026	0,543	1,528	1,757	0,044	1,114	2,614	2,402	0,047	0,766	0,021	0,577	1,468	1,922	0,046	0,844	1,916	2,485	0,008	0,038						
	09.	0,526	1,687	1,894	0,044	1,270	2,558	2,609	0,048	0,913	0,021	0,546	1,579	1,806	0,047	0,804	1,811	2,167	0,009	0,038	0,630	1,846	1,913	0,044	1,316	2,472	2,736	0,046	0,869	0,021	0,564	1,741	1,776	0,053	1,031	1,580	2,734	0,010	0,030						
	10.	0,636	1,651	1,849	0,045	1,071	2,413	2,395	0,046	0,883	0,021	0,587	1,652	1,953	0,058	0,796	1,940	3,134	0,010	0,031	0,654	1,772	1,943	0,044	1,391	2,487	2,691	0,045	0,846	0,021	0,528	1,870	2,115	0,051	1,391	2,108	2,633	0,012	0,029						
	11.	0,616	1,632	2,157	0,044	1,314	2,316	2,477	0,045	0,945	0,020	0,625	1,863	1,980	0,059	1,692	1,963	2,428	0,011	0,032	0,649	1,874	2,264	0,043	1,552	2,357	2,324	0,045	1,064	0,020	0,665	1,857	2,275	0,069	1,638	2,023	2,758	0,009	0,035						
	12.	0,781	1,757	2,374	0,043	1,532	2,342	2,600	0,045	1,065	0,020	0,537	1,958	2,241	0,073	1,752	2,419	2,656	0,011	0,035	0,734	1,665	2,045	0,044	1,315	2,164	2,194	0,045	1,023	0,020	0,719	2,011	2,297	0,072	1,610	2,415	2,678	0,011	0,032						
	2024.	0,792	1,774	2,088	0,043	1,283	2,258	2,357	0,045	1,105	0,020	0,606	2,326	2,355	0,069	1,793	2,545	2,760	0,012	0,033	0,781	1,757	2,374	0,043	1,532	2,342	2,600	0,045	1,065	0,020	0,537	1,958	2,241	0,073	1,752	2,419	2,656	0,011	0,035						
Износи депозита (нови послови)																							- у хиљадама КМ -																						
2023.	07.	5.342	10.443	13.178	7.583.931	10.368	30.220	50.407	2.767.776	3.275	588.987	3.521	17.979	8.378	5.188.716	33.854	17.638	11.284	1.482.734	222.300	4.093	15.091	20.425	7.601.406	20.584	69.278	55.066	2.758.576	3.672	596.474	5.140	4.929	13.124	5.359.402	8.507	9.384	...	1.494.451	218.747						
	08.	2.241	9.345	22.710	7.661.803	21.962	81.438	48.887	2.808.427	2.487	596.942	28.910	10.242	23.425	5.327.983	2.831	17.650	26.638	1.515.437	230.509	2.241	9.345	22.710	7.661.803	21.962	81.438	48.887	2.808.427	2.487	596.942	28.910	10.242	23.425	5.327.983	2.831	17.650	26.638	1.515.437	230.509						
	09.	5.021	21.932	19.586	7.767.407	12.358	81.995	82.593	2.874.154	6.579	606.317	3.509	16.336	14.771	5.387.602	5.161	30.861	23.377	1.569.912	175.980	5.021	21.932	19.586	7.767.407	12.358	81.995	82.593	2.874.154	6.579	606.317	3.509	16.336	14.771	5.387.602	5.161	30.861	23.377	1.569.912	175.980						
	10.	7.295	15.612	26.755	7.773.946	15.023	87.887	86.609	2.824.787	2.627	596.057	24.923	25.184	5.043	5.492.146	14.181	22.980	7.239	1.556.076	174.984	7.295	15.612	26.755	7.773.946	15.023	87.887	86.609	2.824.787	2.627	596.057	24.923	25.184	5.043	5.492.146	14.181	22.980	7.239	1.556.076	174.984						
	11.	7.120	29.097	38.640	7.972.376	47.412	94.123	115.713	2.796.667	3.869	600.628	25.704	14.739	22.071	5.520.447	12.137	12.546	6.764	1.466.316	176.691	7.120	29.097	38.640	7.972.376	47.412	94.123	115.713	2.796.667	3.869	600.628	25.704	14.739	22.071	5.520.447	12.137	12.546	6.764	1.466.316	176.691						
	12.	4.543	13.609	19.136	8.021.733	18.488	69.782	59.154	2.781.558	2.907	615.440	26.532	5.381	4.362	5.600.304	1.703	15.653	22.297	1.683.226	156.747	4.543	13.609	19.136	8.021.733	18.488	69.782	59.154	2.781.558	2.907	615.440	26.532	5.381	4.362	5.600.304	1.703	15.653	22.297	1.683.226	156.747						
	2024.	3.714	30.436	22.551	8.249.868	25.293	73.099	97.862	2.765.205	6.875	604.985	4.669	10.342	22.434	5.539.393	34.573	55.911	7.850	1.563.019	164.735	3.714	30.436	22.551	8.249.868	25.293	73.099	97.862	2.765.205	6.875	604.985	4.669	10.342	22.434	5.539.393	34.573	55.911	7.850	1.563.019	164.735						
	01.	3.845	15.643	16.278	8.449.209	11.431	63.415	58.673	2.801.773	7.627	602.049	17.094	40.315	10.926	5.452.922	19.479	40.739	8.156	1.456.329	152.061	3.845	15.643	16.278	8.449.209	11.431	63.415	58.673	2.801.773	7.627	602.049	17.094	40.315	10.926	5.452.922	19.479	40.739	8.156	1.456.329	152.061						
	02.	12.823	35.237	34.986	8.612.036	28.316	82.214	39.144	2.791.710	2.650	603.335	26.490	13.698	21.381	5.365.431	72.201	33.570	23.391	1.568.283	155.382	12.823	35.237	34.986	8.612.036	28.316	82.214	39.144	2.791.710	2.650	603.335	26.490	13.698	21.381	5.365.431	72.201	33.570	23.391	1.568.283	155.382						
	03.	6.354	22.081	13.270	8.485.198	9.718	57.179	37.441	2.695.397	5.346	602.182	4.343	23.408	15.312	5.516.163	21.989	29.509	15.998	1.570.953	177.469	6.354	22.081	13.270	8.485.198	9.718	57.179	37.441	2.695.397	5.346	602.182	4.343	23.408	15.312	5.516.163	21.989	29.509	15.998	1.570.953	177.469						
	04.	6.891	23.227	10.964	8.610.160	7.580	48.479	21.785	2.701.880	1.469	615.696	11.302	5.347	8.431	5.521.252	13.463	61.353	2.353	1.572.776	177.010	6.891	23.227	10.964	8.610.160	7.580	48.479	21.785	2.701.880	1.469	615.696	11.302	5.347	8.431	5.521.252	13.463	61.353	2.353	1.572.776	177.010						
	05.	9.880	32.182	10.411	8.668.974	10.097	60.173	45.066	2.700.803	2.611	618.874	16.120	2.641	11.207	5.786.225	25.564	40.480	47.075	1.628.649	167.939	9.880	32.182	10.411	8.668.974	10.097	60.173	45.066	2.700.803	2.611	618.874	16.120	2.641	11.207	5.786.225	25.564	40.480	47.075	1.628.649	167.939						
	06.																																												
	07.																																												

Напомена:

*Каматне стопе на депозите по виђењу и износи тих депозита се односе на постојеће послове (преостала стања).

Каматне стопе на депозите с договорним доспијењем и износи тих депозита се односе на нове послове.

... недовољан број података за објављивање

Депозити у иностраној валути обухватају све стране валуте осим EUR.

Т15: Просјечне обавезне резерве

- у хиљадама КМ -

Година	Мјесец	Основица за обрачун обавезне резерве	Просјечне обавезне резерве	Просјечан салдо рачуна обавезних резерви код ЦББиХ	Разлика
1	2	3	4	5	6=5-4
2014.		15.999.278	1.370.137	3.577.824	2.207.688
2015.		16.664.525	1.432.593	3.770.500	2.337.907
2016.		20.070.713	2.007.071	4.188.236	2.181.165
2017.		21.224.853	2.122.485	4.303.340	2.180.855
2018.		23.537.084	2.353.708	5.205.234	2.851.526
2019.		25.752.968	2.575.297	5.589.021	3.013.724
2020.		26.950.173	2.695.017	5.409.751	2.714.733
2021.		28.677.192	2.867.719	6.302.482	3.434.762
2022.		30.175.606	3.017.561	6.694.300	3.676.739
2023.		31.917.917	3.191.792	6.209.280	3.017.489
2023.	07.	31.777.996	3.177.800	5.855.665	2.677.865
	08.	32.103.006	3.210.301	6.140.873	2.930.572
	09.	32.422.875	3.242.287	6.308.112	3.065.824
	10.	32.555.632	3.255.563	6.110.871	2.855.308
	11.	32.807.882	3.280.788	6.152.713	2.871.924
	12.	32.883.489	3.288.349	6.195.645	2.907.296
2024.	01.	33.155.290	3.315.529	6.099.126	2.783.596
	02.	33.258.883	3.325.888	6.067.446	2.741.558
	03.	33.426.731	3.342.673	6.118.268	2.775.595
	04.	33.702.390	3.370.239	5.868.899	2.498.660
	05.	33.811.734	3.381.173	5.775.844	2.394.670
	06.	33.795.446	3.379.545	5.750.648	2.371.104
	07.	34.366.614	3.436.661	5.710.881	2.274.219

Напомена:

Од 1. јула 2016. године стопа обавезне резерве коју примјењује ЦББиХ на основу за обрачун обавезне резерве износи 10%. Од 1. јула 2016. године ЦББиХ примјењује нове стопе за обрачун накнаде на средства на рачуну резерви банака: Централна банка БиХ на рачуну резерви комерцијалне банке у обрачунском периоду не обрачунава накнаду на износ средстава обавезне резерве, а на износ средстава изнад обавезне резерве обрачунава накнаду по стопи која је једнака 50% стопе коју примјењује Европска централна банка на депозите комерцијалних банака (Deposit Facility Rate).

Од 1. маја 2015 године Централна банка обрачунава накнаду банци на износ средстава те банке на рачуну резерви код Централне банке у обрачунском периоду, како сlijеди:

- на износ обавезне резерве – просјек EONIA-е који је у истом периоду забиљежен на тржишту умањен за 10 базних поена, или минимум нула, - на износ средстава изнад обавезне резерве – нулта стопа накнаде.

Нулта стопа накнаде на обавезну резерву примјењује се у случају да је просјечна EONIA умањена за 10 базних поена имала негативну вриједност.

Од 1. септембра 2014. стопа накнаде се утврђује на основу пондерисаног просјека каматних стопа које је у истом периоду на тржишту остварила Централна банка на депозите инвестиране до мјесец дана, с тим да се на износ обавезне резерве обрачунава 70% или минимум нула, а на износ средстава изнад обавезне резерве 90% од наведене стопе или минимум нула.

Од 1. августа 2011. године стопа накнаде се утврђује на основу пондерисаног просјека каматних стопа које је у истом периоду на тржишту остварила Централна банка на депозите инвестиране до мјесец дана, с тим да се на износ обавезне резерве обрачунава 70%, а на износ средстава изнад обавезне резерве 90% од наведене стопе.

Од 1. фебруара 2011. године стопа обавезне резерве на депозите и позајмљена средства са уговореним роком доспијећа до једне године је смањена са 14% на 10%, док је стопа обавезне резерве на депозите и позајмљена средства са уговореним роком доспијећа преко једне године остала непромјењена.

Од 1. јула 2010. год. стопа накнаде на износ обавезне резерве је промјењена и обрачунава се на основу просјека каматне стопе коју је у истом периоду остварила Централна банка на депозите, док је стопа накнаде на износ средстава изнад обавезне резерве остала непромјењена.

Од 1. јануара 2009. год. стопа обавезне резерве је 14% на депозите и позајмљена средства са уговореним роком доспијећа до једне године, а 10% на депозите и позајмљена средства са уговореним роком доспијећа преко једне године. Од 1. априла 2009. год. стопа накнаде се утврђује:- на износ средстава који је банка дужна да држи као обавезну резерву по стопи од 0,5%- на износ средстава изнад обавезне резерве по стопи која се утврђује на основу просјека каматних стопа које је у истом периоду на тржишту оставрила Централна банка на депозите инвестиране до мјесец дана. Од 1. маја 2009. год. стопа обавезне резерве на депозите и позајмљена средства са уговореним роком доспијећа преко једне године износи 7%.

1. јануара 2008. год. стопа обавезне резерве је повећана са 15% на 18%. Од 11. октобра 2008. год. стопа обавезне резерве је смањена са 18% на 14%.

*Основицу за обрачун обавезне резерве чине депозити и позајмљена средства у домаћој (у КМ и КМ са валутном клаузулом) и другим валутама изражени у КМ.

T16: Индекс индустријске производње БиХ

		Индекс индустријске производње БиХ		
		Мјесец / претходни мјесец текуће године	Мјесец / исти мјесец претходне године	Период / исти период претходне године
Година	Мјесец			
2014.	12.	...	98,7	100,2
2015.	12.	...	101,7	103,1
2016.	12.	...	107,5	104,4
2017.	12.	...	99,5	103,1
2018.	12.	...	97,8	101,6
2019.	12.	...	95,5	94,7
2020.	12.	...	103,2	93,6
2021.	12.	...	107,2	109,8
2022.	12.	...	96,0	100,9
2023.	12.	...	91,0	96,1
2023.	07.	104,8	100,1	96,1
	08.	96,2	100,2	96,6
	09.	103,7	98,5	96,8
	10.	99,6	98,2	97,0
	11.	97,6	92,8	96,6
	12.	98,0	91,0	96,1
2024.	01.	91,2	93,8	93,8
	02.	111,7	102,5	98,2
	03.	98,8	89,4	95,0
	04.	98,0	97,6	95,6
	05.	96,6	89,6	94,4
	06.	98,7	93,6	94,3
	07.	110,4	98,6	94,9

Извор:

Агенција за статистику БиХ

Т17: Индекс потрошачких цијена за БиХ

Година	Мјесец	Индекс потрошачких цијена (CPI)		
		Мјесец/ претходни мјесец текуће године	Мјесец/ исти мјесец претходне године	Период/ исти период претходне године
2014.	12.	...	99,5	99,1
2015.	12.	...	98,8	99,0
2016.	12.	...	99,5	98,4
2017.	12.	...	100,7	100,8
2018.	12.	...	101,6	101,4
2019.	12.	...	100,3	100,6
2020.	12.	...	98,4	98,9
2021.	12.	...	106,3	102,0
2022.	12.	...	114,7	114,0
2023.	12.	...	102,2	106,1
2023.	07.	99,8	104,0	108,5
	08.	101,0	104,7	108,0
	09.	100,6	104,1	107,6
	10.	100,1	102,1	107,0
	11.	99,8	101,7	106,5
	12.	99,8	102,2	106,1
	2024.	01.	100,2	102,0
02.		100,5	102,1	102,0
03.		100,3	102,0	102,0
04.		100,1	102,0	102,0
05.		99,8	102,0	102,0
06.		99,5	101,6	102,0
07.		100,0	101,8	101,9

Извор:

Агенција за статистику БиХ

Т18: Платни биланс БиХ										у милионима КМ				
	2014.	2015.	2016.	2017.	2018.	2019.	2020.	2021.	2022.	Q1 2023.	Q2 2023.	Q3 2023.	Q4 2023.	Q1 2024.
ТЕКУЋИ РАЧУН	-1.983	-1.458	-1.424	-1.520	-1.094	-927	-980	-695	-1.978	-339	-472	-208	-357	-901
Роба - салдо	-7.874	-7.176	-7.089	-7.417	-7.521	-7.963	-6.268	-7.170	-10.183	-2.020	-2.591	-2.832	-2.755	-2.838
Извоз робе	6.847	7.196	7.700	9.341	10.418	10.180	9.423	12.710	16.368	4.074	3.962	3.846	3.786	3.557
Увоз робе	14.721	14.372	14.789	16.758	17.940	18.143	15.691	19.880	26.551	6.094	6.552	6.678	6.541	6.395
Услуге - салдо	1.698	1.951	2.118	2.329	2.612	2.797	1.636	2.731	3.907	727	920	1.266	1.036	815
Извоз услуга	2.452	2.962	3.168	3.484	3.832	4.149	2.590	3.955	5.586	1.084	1.370	1.952	1.525	1.201
Увоз услуга	754	1.012	1.051	1.154	1.220	1.352	954	1.224	1.679	358	450	687	489	386
Примарни доходак - салдо	224	195	41	-263	-195	-60	-192	-498	-528	-95	-49	38	-19	22
Потражује	955	929	929	969	1.026	1.197	935	1.192	1.442	418	476	535	539	536
Дугује	731	734	889	1.233	1.221	1.258	1.128	1.690	1.969	513	525	497	558	514
Секундарни доходак - салдо	3.969	3.573	3.507	3.831	4.010	4.299	3.844	4.242	4.826	1.049	1.248	1.321	1.381	1.100
Потражује	4.267	3.909	3.852	4.192	4.404	4.711	4.277	4.698	5.326	1.198	1.396	1.474	1.556	1.284
Дугује	298	336	345	362	394	412	433	456	499	149	149	154	175	184
КАПИТАЛНИ РАЧУН	442	364	300	342	305	384	361	329	339	69	76	99	79	77
Потражује	442	364	300	342	311	386	369	332	343	72	77	101	80	79
Дугује	0	0	0	0	6	2	8	4	4	3	1	2	1	2
ФИНАНСИЈСКИ РАЧУН	-1.428	-885	-817	-898	-801	-590	-878	-155	-1.485	-359	-170	122	-131	-736
Директне инвестиције	-784	-509	-550	-717	-960	-739	-699	-1.054	-1.347	-495	-551	-330	-250	-488
Нето финансијска актива	15	167	5	173	32	38	138	139	128	-5	28	18	43	21
Нето финансијска пасива	799	675	555	890	992	777	837	1.194	1.475	490	578	348	292	509
Портфељ инвестиције	107	110	167	157	256	214	4	82	261	21	98	39	270	-9
Нето финансијска актива	36	51	99	92	254	179	-26	349	246	22	60	40	270	-14
Нето финансијска пасива	-71	-58	-68	-64	-2	-35	-30	267	-15	1	-38	1	0	-6
Финансијски деривативи	0	0	1	1	-5	-1	0	1	0	3	-1	0	0	0
Нето финансијска актива	0	0	0	-4	-7	-12	-7	-3	-4	0	-1	0	-1	0
Нето финансијска пасива	0	0	-1	-5	-2	-11	-7	-4	-4	-3	0	0	-1	0
Остале инвестиције	-1.463	-1.366	-1.365	-1.473	-1.205	-999	-1.430	-1.879	-541	1.006	181	-147	-435	56
Нето финансијска актива	-584	-417	-294	-690	286	-12	-218	-115	735	867	77	68	54	497
Валута и депозити	-598	-366	-316	-547	-59	-28	-272	-220	321	707	136	-63	-103	520
Займови	-23	-80	-74	-289	223	-90	-13	-42	110	77	-78	26	81	-58
Осигурање и пензије	9	-75	20	20	30	22	25	37	38	-7	9	9	5	4
Трговински кредити и аванси	86	92	81	100	98	73	60	117	242	56	57	61	55	52
Остала финансијска актива	-59	12	-4	26	-6	10	-17	-7	24	33	-47	35	16	-21
Нето финансијска пасива	878	950	1.070	783	1.491	987	1.212	1.764	1.277	-139	-104	215	489	441
Валута и депозити	-281	-58	-107	69	393	75	-811	-286	-145	-280	-71	4	30	-78
Займови	645	522	698	127	463	318	1.429	646	470	-83	-257	-22	238	232
Осигурање и пензије	17	-8	-4	-5	-10	-10	-5	-5	-9	-2	-3	-5	-5	-2
Трговински кредити и аванси	526	523	487	582	618	619	582	795	937	209	224	238	224	285
Остала финансијска актива (укључујући и алокацију SDR)	-29	-28	-3	10	27	-15	16	613	24	17	3	0	3	5
Резервна актива	712	881	930	1.136	1.114	935	1.246	2.695	142	-894	102	560	284	-295
Монетарно злато	0	0	0	0	0	0	0	0	-162	0	0	0	0	0
Валута и депозити	-36	-1.121	2.033	-230	253	238	549	441	4.432	-379	-117	407	26	-1.558
Хартије од вриједности	766	2.004	-1.102	1.367	860	699	696	2.254	-4.126	-517	220	153	257	1.262
Остала резервна актива	-17	-1	-1	-1	1	-2	1	0	-2	1	0	0	0	1
НЕТО ГРЕШКЕ И ПРОПУСТИ	113	209	306	281	-12	-46	-259	211	154	-89	226	231	147	88

Напомена:

Платни биланс БиХ урађен је у складу са методологијом ММФ-а (Приручник за платни биланс и међународну инвестициону позицију, шесто издање – BPM6). Детаљнија методолошка објашњења се налазе на веб страници, www.cbbh.ba под статистика.

Т19: Међународна инвестициона позиција (МИП)										у милионима КМ				
	2014.	2015.	2016.	2017.	2018.	2019.	2020.	2021.	2022.	Q1 2023.	Q2 2023.	Q3 2023.	Q4 2023.	Q1 2024.
НЕТО ПОЗИЦИЈА	-15.509	-15.692	-15.282	-14.545	-14.100	-13.172	-11.647	-11.306	-11.718	-11.493	-11.474	-11.212	-11.229	-11.904
АКТИВА	13.983	14.597	15.816	17.045	19.326	21.021	22.339	25.233	26.259	26.450	26.819	27.636	28.206	28.443
Директне инвестиције	708	878	933	1.157	1.268	1.245	1.389	1.509	1.647	1.644	1.680	1.698	1.744	1.771
Власничке хартије од вриједности и дионице у инвестиционим фондовима	299	362	370	427	468	622	758	802	915	927	953	974	989	1.005
Задужење (разни дужнички инструменти)	410	516	562	730	799	623	631	707	732	717	727	723	755	766
Портфељ инвестиције	569	582	674	764	1.018	1.203	1.180	1.519	1.762	1.783	1.842	1.882	2.147	2.155
Власничке хартије од вриједности и дионице у инвестиционим фондовима	31	33	39	44	41	39	38	82	97	100	102	99	87	89
Задужење (разни дужнички инструменти)	538	550	635	720	977	1.164	1.141	1.437	1.665	1.683	1.740	1.783	2.060	2.066
Финансијски деривативи	0	0	2	0	0	1	0	0	0	0	1	5	8	8
Остале инвестиције	4.880	4.530	4.677	4.509	5.415	5.975	5.901	5.856	6.782	7.811	7.975	8.132	8.015	8.475
Остали власнички капитал	48	52	48	52	54	53	68	64	64	63	64	64	64	64
Валута и Депозити	2.982	2.870	3.127	3.191	3.952	4.350	4.297	4.242	4.804	5.680	5.914	5.976	5.736	6.278
Займови	311	232	158	176	249	210	195	174	279	339	261	287	369	311
Осигурање, пензије и стандардизовани системи осигурања	110	88	87	92	89	94	105	111	149	140	152	151	151	140
Трговински кредити и аванси	1.201	1.026	990	943	1.021	1.199	1.195	1.227	1.422	1.464	1.492	1.527	1.557	1.584
Остала потраживање/обавезе	228	262	267	55	49	69	40	36	64	125	93	127	138	98
Резервна актива	7.826	8.606	9.531	10.614	11.626	12.598	13.869	16.349	16.068	15.210	15.321	15.920	16.293	16.034
Валута и депозити	2.182	1.132	3.165	2.935	3.188	3.426	3.975	4.416	8.847	8.468	8.351	8.758	8.784	7.227
Хартије од вриједности	5.384	7.288	6.158	7.474	8.225	8.917	9.601	11.630	7.061	6.569	6.802	6.994	7.331	8.609
Остала резервна актива	260	186	208	205	212	254	292	304	160	173	168	167	178	198
ПАСИВА	29.492	30.290	31.098	31.590	33.426	34.193	33.986	36.539	37.976	37.943	38.293	38.848	39.435	40.347
Директне инвестиције	12.253	13.063	13.382	14.166	14.957	15.535	15.882	17.023	17.745	18.177	18.680	18.973	19.183	19.640
Власничке хартије од вриједности и дионице у инвестиционим фондовима	8.449	9.516	9.698	10.517	11.364	11.663	11.842	13.901	14.312	14.662	14.806	15.059	15.260	15.562
Задужење (разни дужнички инструменти)	3.803	3.547	3.684	3.649	3.592	3.872	4.039	3.121	3.433	3.515	3.874	3.914	3.924	4.078
Портфељ инвестиције	474	349	299	240	246	207	189	480	437	438	439	435	429	418
Власничке хартије од вриједности и дионице у инвестиционим фондовима	118	56	79	93	98	99	121	168	120	121	122	124	122	117
Задужење (разни дужнички инструменти)	355	293	220	147	148	107	69	312	317	317	317	310	307	302
Финансијски деривативи	0	0	2	0	0	1	2	0	0	1	0	0	0	0
Остале инвестиције	16.766	16.878	17.416	17.184	18.223	18.451	17.912	19.037	19.794	19.327	19.174	19.440	19.823	20.289
Остали власнички капитал	50	47	26	29	36	47	48	77	119	121	119	121	126	126
Валута и Депозити	1.653	1.595	1.489	1.554	2.751	2.825	2.015	1.730	1.584	1.304	1.234	1.238	1.268	1.227
Займови	12.310	12.632	13.074	12.890	12.494	12.527	12.798	13.469	14.161	13.929	13.739	13.801	14.000	14.264
Осигурање, пензије и стандардизовани системи осигурања	17	18	19	22	23	24	27	30	33	31	34	32	32	33
Трговински кредити и аванси	2.284	2.119	2.341	2.243	2.435	2.550	2.551	2.621	2.760	2.797	2.915	3.101	3.273	3.502
Остале обавезе	76	68	65	73	102	88	101	104	120	139	141	138	137	142
Специјална права вучење (Нето створене финансијске обавезе)	375	401	401	374	382	389	373	1.005	1.017	1.007	991	1.010	988	994

Напомена:

Међународна инвестициона позиција (ИИП) за БиХ компилирана је у складу са најновијом методологијом Међународног монетарног фонда за компилацију статистике платног биланса (ВОР) и међународне инвестиционе позиције, шесто издање (ВРМ6). Компилација међународне инвестиционе позиције за четврти квартал укључује и редовну ревизију претходно објављених података за квартал текуће године, у складу са најновијим доступним изворним подацима. Скраћена верзија примјене методологије за компилацију ИИП за БиХ доступна је на веб страници ЦББиХ.

Т20: Спољнотрговинска размјена БиХ					у милионима КМ	
Година	Мјесец	Извоз робе	Увоз робе	Салдо извоза и увоза робе	Покривеност увоза извозом у %	
1	2	3	4	5=(3-4)	6=(3/4)*100	
2014.		8.682	16.199	-7.518	53,6	
2015.		8.987	15.852	-6.865	56,7	
2016.		9.418	16.161	-6.743	58,3	
2017.		11.055	18.186	-7.130	60,8	
2018.		11.900	19.274	-7.374	61,7	
2019.		11.493	19.499	-8.006	58,9	
2020.		10.521	16.886	-6.365	62,3	
2021.		14.274	21.597	-7.323	66,1	
2022.		17.974	28.636	-10.663	62,8	
2023.		16.700	27.768	-11.068	60,1	
2023.	07.	1.386	2.364	-979	58,6	
	08.	1.160	2.300	-1.140	50,4	
	09.	1.427	2.484	-1.057	57,5	
	10.	1.409	2.401	-992	58,7	
	11.	1.413	2.325	-912	60,8	
	12.	1.220	2.270	-1.050	53,7	
2024.	01.	1.170	1.906	-736	61,4	
	02.	1.336	2.360	-1.024	56,6	
	03.	1.346	2.544	-1.198	52,9	
	04.	1.469	2.481	-1.012	59,2	
	05.	1.320	2.391	-1.071	55,2	
	06.	1.323	2.368	-1.045	55,9	
	07.	1.394	2.564	-1.169	54,4	

Напомена:

Коришћени су најновији подаци Агенције за статистику Босне и Херцеговине о вриједности извоза и увоза робе по специјалном систему трговине и нису укључена прилагођења обухвата и вриједности која се раде у циљу извјештавања о платном билансу.

Т21: Извоз робе по земљама дестинације										у хиљадама КМ	
Година	Мјесец	Њемачка	Хрватска	Италија	Србија	Словенија	Аустрија	Турска	Црна Гора	Остале земље	Укупно
2014.		1.317.490	955.047	1.195.438	800.690	697.785	755.827	234.392	293.818	2.431.255	8.681.742
2015.		1.412.906	925.166	1.214.930	770.695	748.870	743.062	354.630	262.844	2.554.212	8.987.315
2016.		1.479.411	985.360	1.131.096	822.846	807.200	730.590	401.047	240.751	2.819.806	9.418.109
2017.		1.595.704	1.284.200	1.209.035	1.093.685	973.397	899.235	431.094	352.507	3.216.524	11.055.383
2018.		1.741.537	1.464.002	1.352.791	1.251.474	1.057.052	1.020.991	323.223	402.113	3.287.069	11.900.251
2019.		1.675.709	1.399.922	1.300.534	1.308.885	1.006.226	1.089.881	292.554	407.303	3.011.551	11.492.564
2020.		1.630.844	1.362.907	1.015.184	1.152.068	954.078	1.005.509	314.249	293.645	2.792.675	10.521.159
2021.		2.137.576	1.864.306	1.608.291	1.722.477	1.219.184	1.284.935	358.064	394.449	3.684.248	14.273.529
2022.		2.666.194	2.676.624	1.991.386	2.363.435	1.421.819	1.710.354	311.638	576.469	4.255.821	17.973.740
2023.		2.680.393	2.548.638	1.449.652	2.087.129	1.356.297	1.715.316	261.586	689.771	3.910.942	16.699.723
2023.	07.	226.014	219.748	141.116	155.470	110.003	145.288	16.902	58.261	313.099	1.385.900
	08.	196.822	176.864	66.667	164.038	94.709	130.142	13.467	47.216	269.731	1.159.657
	09.	229.181	205.178	134.928	172.803	115.717	146.441	16.889	54.359	351.932	1.427.427
	10.	233.268	209.911	129.254	180.804	112.466	140.426	22.842	47.862	332.002	1.408.837
	11.	224.458	198.361	118.635	197.272	125.396	143.528	20.857	49.961	335.017	1.413.485
	12.	172.341	185.407	99.664	151.337	94.579	111.537	25.667	49.025	330.538	1.220.095
2024.	01.	208.157	169.979	97.369	108.145	104.025	118.008	30.789	48.243	285.262	1.169.975
	02.	222.453	205.911	107.713	134.759	117.457	130.162	42.143	44.341	331.146	1.336.085
	03.	204.244	218.123	104.740	150.854	116.523	132.620	32.512	47.777	339.034	1.346.426
	04.	225.277	242.761	113.769	164.808	117.298	148.025	26.132	48.016	382.535	1.468.621
	05.	199.240	222.400	110.374	136.000	113.303	129.863	22.251	44.006	342.753	1.320.190
	06.	206.302	218.459	119.383	132.218	112.928	128.764	23.139	45.689	336.270	1.323.152
	07.	201.786	231.535	126.669	148.910	111.511	140.787	19.920	48.770	364.292	1.394.179

Напомена:

Критериј за приказивање појединачних земаља је учешће увоза из те земље у укупном увозу БиХ у трогодишњем периоду (2016., 2017., 2018. године). У складу с наведеним, све земље са учешћем већим од 3,0% исказане су појединачно, док су остале земље укључене у категорију Остале земље.

Т22: Увоз робе по земљама поријекла												у хиљадама КМ	
Година	Мјесец	Њемачка	Италија	Србија	Хрватска	Кина	Словенија	Руска Федерација	Турска	Аустрија	Остале земље	Укупно	
2014.		1.869.564	1.653.565	1.629.521	1.851.693	1.359.548	763.235	1.292.467	582.203	532.109	4.665.372	16.199.278	
2015.		1.914.123	1.758.287	1.728.431	1.673.068	1.091.670	773.503	910.072	644.698	560.859	4.797.152	15.851.863	
2016.		1.998.877	1.899.582	1.828.142	1.617.713	1.091.966	831.403	729.427	687.349	556.399	4.920.158	16.161.014	
2017.		2.103.758	2.062.127	2.029.997	1.828.432	1.186.073	912.704	907.315	766.728	618.743	5.769.765	18.185.642	
2018.		2.297.072	2.170.785	2.070.768	1.915.158	1.339.232	917.011	892.371	874.490	672.990	6.124.091	19.273.968	
2019.		2.337.802	2.333.081	2.150.219	2.020.597	1.449.423	906.606	451.193	964.624	721.547	6.163.492	19.498.584	
2020.		2.074.858	1.949.017	1.895.718	1.523.371	1.355.872	840.875	359.084	896.725	682.570	5.308.196	16.886.285	
2021.		2.566.643	2.600.538	2.427.344	1.922.537	1.702.427	984.015	629.494	1.269.716	823.775	6.670.410	21.596.900	
2022.		2.992.889	3.540.600	3.057.570	2.844.749	2.327.506	1.113.095	658.099	1.675.148	1.003.269	9.423.523	28.636.447	
2023.		3.337.298	3.871.009	2.830.013	2.095.023	2.629.129	1.073.664	461.880	1.540.892	997.183	8.931.476	27.767.566	
2023.	07.	287.300	338.293	248.741	183.702	224.275	91.482	39.805	105.946	87.562	757.390	2.364.496	
	08.	267.024	306.163	254.472	199.389	237.794	72.808	47.984	126.540	77.047	710.298	2.299.519	
	09.	311.243	365.387	250.809	206.476	230.317	94.070	21.420	134.285	84.384	785.541	2.483.934	
	10.	291.276	361.713	245.875	181.822	238.723	93.608	25.096	135.661	82.593	744.566	2.400.932	
	11.	305.031	354.682	215.922	176.708	222.918	82.197	20.092	138.114	86.106	723.417	2.325.187	
	12.	285.850	328.569	226.741	153.881	195.193	84.445	35.947	128.812	71.153	759.807	2.270.398	
2024.	01.	235.898	254.048	174.957	121.494	154.817	78.031	38.674	117.268	65.532	665.593	1.906.313	
	02.	312.875	310.714	234.181	147.844	210.472	88.949	52.792	140.597	89.576	772.446	2.360.446	
	03.	310.111	357.125	235.063	151.283	243.585	100.653	40.267	159.162	86.171	860.707	2.544.126	
	04.	280.832	301.999	242.456	154.740	214.918	93.656	33.368	150.795	87.422	920.571	2.480.756	
	05.	287.150	355.655	225.203	172.189	225.874	89.506	23.469	149.932	84.627	777.363	2.390.967	
	06.	262.624	328.471	255.894	173.547	239.065	91.283	15.979	123.862	85.325	792.449	2.368.499	
	07.	308.082	346.422	275.114	196.152	260.474	103.058	17.462	148.569	82.286	825.888	2.563.506	

Напомена:

Критериј за приказивање појединачних земаља је учешће увоза из те земље у укупном увозу БиХ у трогодишњем периоду (2016., 2017., 2018. године). У складу с наведеним, све земље са учешћем већим од 3,0% исказане су појединачно, док су остале земље укључене у категорију Остале земље.

Т23: Преглед просјечних средњих курсава КМ

Година	Мјесец	ЕМУ	Хрватска	Чешка Р.	Мађарска	Јапан	Швајцарска	Турска	В.Британија	САД	Кина	Србија
		EUR	HRK	CZK	HUF	JPY	CHF	TRY	GBP	USD	CNY	RSD
		1	100	1	100	100	1	1	1	1	1	100
2014.		1,955830	25,619449	0,071033	0,633710	1,393940	1,610337	0,673375	2,426325	1,474019	0,239264	1,668863
2015.		1,955830	25,688577	0,071687	0,631327	1,456462	1,832914	0,650180	2,694477	1,762605	0,280568	1,619915
2016.		1,955830	25,960428	0,072346	0,627987	1,628845	1,794449	0,586378	2,396405	1,768011	0,266189	1,588875
2017.		1,955830	26,205454	0,074317	0,632480	1,546889	1,761597	0,476205	2,232882	1,735482	0,256628	1,611317
2018.		1,955830	26,365492	0,076267	0,613697	1,500585	1,693763	0,351884	2,210985	1,657498	0,250633	1,653621
2019.		1,955830	26,365089	0,076197	0,601572	1,603053	1,758109	0,307940	2,230125	1,747204	0,252963	1,659447
2020.		1,955830	25,946780	0,074002	0,557563	1,607387	1,827419	0,247515	2,201320	1,716607	0,248658	1,663431
2021.		1,955830	25,977234	0,076253	0,545671	1,506596	1,808910	0,191301	2,274685	1,653851	0,256382	1,663495
2022.		1,955830	25,957036	0,079629	0,501501	1,420249	1,948176	0,113256	2,294933	1,860152	0,276500	1,665037
2023.		1,955830		0,081507	0,512335	1,290900	2,013360	0,078526	2,248887	1,809093	0,255630	1,668038
2023.	07.	1,955830		0,081859	0,516463	1,254231	2,022215	0,066975	2,278572	1,771635	0,246254	1,668416
	08.	1,955830		0,081129	0,507722	1,239124	2,039752	0,066552	2,276774	1,792243	0,247350	1,668592
	09.	1,955830		0,080279	0,506941	1,239560	2,038612	0,067761	2,271708	1,828363	0,250583	1,668781
	10.	1,955830		0,079582	0,507166	1,238316	2,048382	0,066516	2,254437	1,852004	0,253391	1,668980
	11.	1,955830		0,079881	0,515854	1,208830	2,029642	0,063294	2,245301	1,812228	0,250458	1,668916
	12.	1,955830		0,079909	0,512360	1,243921	2,070920	0,061585	2,268969	1,791708	0,250974	1,669124
2024.	01.	1,955830		0,079146	0,512190	1,227395	2,088796	0,059611	2,275517	1,791141	0,249960	1,668657
	02.	1,955830		0,077584	0,504683	1,212718	2,069872	0,058855	2,289035	1,810905	0,251794	1,669106
	03.	1,955830		0,077319	0,495381	1,202086	2,026543	0,056290	2,287037	1,800166	0,249899	1,668944
	04.	1,955830		0,077365	0,498140	1,186835	2,004962	0,056369	2,283729	1,822828	0,251827	1,669648
	05.	1,955830		0,078697	0,504799	1,161646	1,990265	0,056125	2,285357	1,810523	0,250292	1,669998
	06.	1,955830		0,078946	0,496246	1,151885	2,030938	0,055789	2,308890	1,816739	0,250480	1,670595
	07.	1,955830		0,077358	0,498324	1,140203	2,019980	0,054793	2,319048	1,803357	0,248299	1,670920

Напомена:

Од 01.01.2023. године, због увођења евра као службене валуте Републике Хрватске, се престаје исказивати просјечни курс за хрватску куну (HRK).

ИЗДАВАЧ

Централна банка Босне и Херцеговине

Маршала Тита 25, 71000 Сарајево

Тел. + 387 33 278 100, 663 630

www.cbbh.ba

e-mail: contact@cbbh.ba

*Публиковање и умножавање у образовне и некомерцијалне сврхе је
дозвољено уз сагласност издавача.*

