

CENTRALNA BANKA BOSNE I HERCEGOVINE  
URED VODEĆEG EKONOMISTE

MJESEČNI EKONOMSKI PREGLED  
JULI 2022. GODINA

**UVODNI SAŽETAK**

- 02 -

G01: Ključne kamatne stope vodećih centralnih banaka	- 03 -
G02: Stope prinosa do dospjeća na tržištu desetogodišnjih obveznica	- 03 -
G03: Račun rezervi i implicitna stopa obavezne rezerve	- 03 -
G04: Godišnja promjena prosječnih potrošačkih cijena u odabranim zemljama	- 04 -
G05: Godišnje promjene potrošačkih cijena u BiH, u julu	- 04 -
G06: Kretanje prosječnih neto plata	- 04 -
G07: Obaveze i depoziti generalne vlade kod komercijalnih banaka, mjesečne promjene	- 05 -
G08: Emisija petogodišnjih obveznica Republike Srpske	- 05 -
G09: Mjesečne promjene indirektnih poreza	- 05 -
G10: Prihodi od PDV-a	- 06 -
G11: Godišnja promjena industrijske proizvodnje po područjima	- 06 -
G12: Uvoz prema glavnim grupama proizvoda, godišnje promjene	- 06 -
G13: Izvoz prema glavnim grupama proizvoda, godišnje promjene	- 07 -
G14: Vanjskotrgovinski robni bilans i pokrivenost uvoza izvozom	- 07 -
G15: Godišnje stope rasta depozita banaka	- 07 -
G16: Godišnje stope rasta kredita u Bosni i Hercegovini	- 08 -
G17: Devizne rezerve CBBiH	- 08 -
G18: Rezervni novac i monetarna multiplikacija	- 08 -

**Uredništvo:**

mr. Elma Hasanović

mr. Emina Milišić

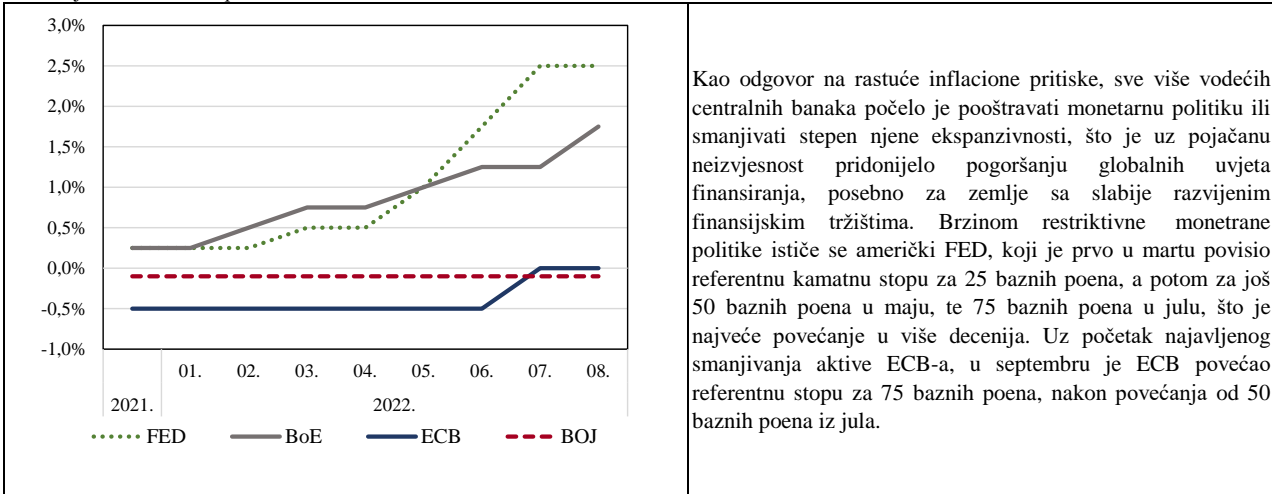
## UVODNI SAŽETAK

Kao odgovor na rastuće inflacione pritiske, sve više vodećih centralnih banaka počelo je pooštrevati monetarnu politiku, pri čemu je i ECB povećala svoje referentne kamatne stope, a prinosi na desetogodišnje obveznice zemalja eurozone zabilježili su smanjenje u odnosu na prethodni mjesec (grafikoni 01 i 02). U skladu sa promjenama ključnih kamatnih stopa ECB-a iz jula, CBBiH je donijela Odluku o izmjeni Odluke o utvrđivanju i održavanju obaveznih rezervi i utvrđivanju naknade koja će se primjenjivati od 1. septembra 2022. godine (grafikon 03). Glavni uzrok rasta inflacije na globalnom nivou, koja je dostigla rekordan nivo u julu, je dalji rast cijena energenata, koji se prenio na cijene poljoprivrednih proizvoda (grafikon 04). U BiH takođe je zabilježen rekordan rast inflacije u julu, koju generiše cijena hrane i cijena energenata (grafikon 05). Uslijed rekordnog rasta prosječnih potrošačkih cijena nastavljen je rast nominalnih neto plata u julu (grafikon 06). Rast obaveza entitetskih vlada je rezultat preduzetih mjera koje se odnose na usklađivanje penzija i plata uslijed jačanja inflatornih pritisaka (grafikon 07). U julu je došlo do novog rasta troškova zaduživanja entiteta na finansijskom tržištu kao posljedica rasta referentnih kamatnih stopa ECB-a (grafikon 08). Posmatrano na godišnjem nivou prisutan je rast prihoda, ali mjesečni podaci pokazuju pad prihoda usljed značajnog povrata poreza (grafikon 09). U posljednja dva mjeseca je zabilježeno usporavanje stope rasta prihoda od PDV-a na godišnjem nivou (grafikon 10).

Industrijska proizvodnja bilježi pad u posljednja dva mjeseca, a najveći pad je zabilježen u djelatnosti prerađivačke industrije (grafikon 11). Trend rasta uvoza i izvoza je nastavljen, što je najvećim dijelom uzrokovan rastom cijena roba (grafikoni 12 i 13). Pokrivenost uvoza izvozom u julu je na najnižem nivou u posljednje dvije godine (grafikon 14).

Ukupni depoziti kod komercijalnih banka bilježe mjesečni rast (grafikon 15). Krediti nefinansijskim preduzećima takođe nastavljaju rasti, a po visokim stopama rasta se izdvajaju i stambeni krediti stanovništvu (grafikon 16). Uslijed ostvarenog pozitivnog salda kupoprodaje KM, u julu je došlo do značajnog rasta deviznih rezervi CBBiH (grafikon 17). Rast rezervnog novca u julu, najvećim je dijelom pod uticajem rasta gotovine izvan monetarnih vlasti (grafikon 18).

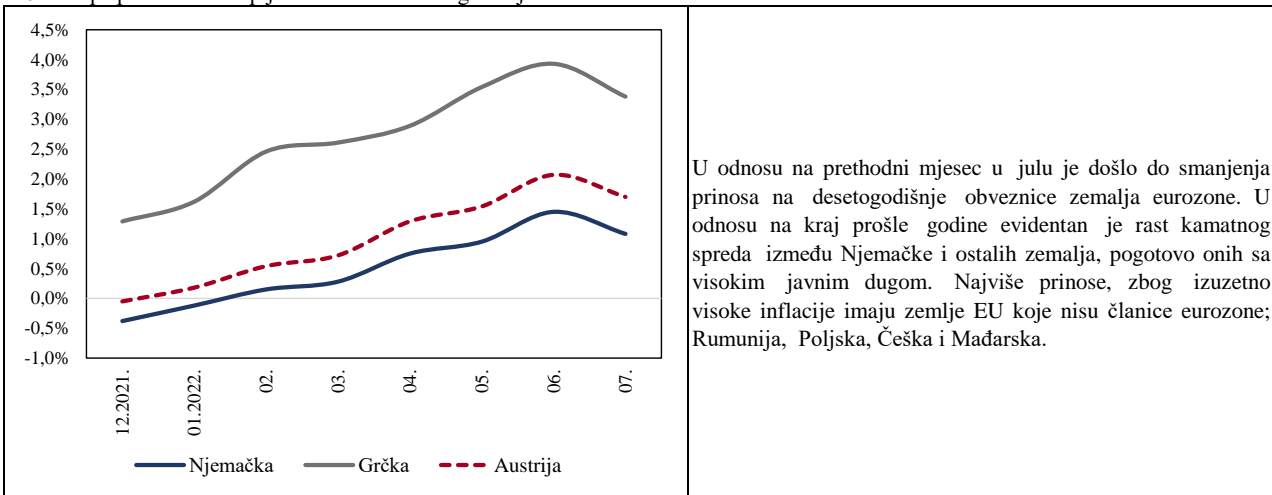
G01: Ključne kamatne stope vodećih centralnih banaka



Kao odgovor na rastuće inflacione pritiske, sve više vodećih centralnih banaka počelo je pooštravati monetarnu politiku ili smanjivati stepen njene ekspanzivnosti, što je uz pojačanu neizvjesnost pridonijelo pogoršanju globalnih uvjeta finansiranja, posebno za zemlje sa slabije razvijenim finansijskim tržištima. Brzinom restriktivne monetarne politike ističe se američki FED, koji je prvo u martu povisio referentnu kamatnu stopu za 25 baznih poena, a potom za još 50 baznih poena u maju, te 75 baznih poena u julu, što je najveće povećanje u više decenija. Uz početak najavljenog smanjivanja aktive ECB-a, u septembru je ECB povećao referentnu stopu za 75 baznih poena, nakon povećanja od 50 baznih poena iz jula.

Izvor: ECB, FED, BoE, BOJ

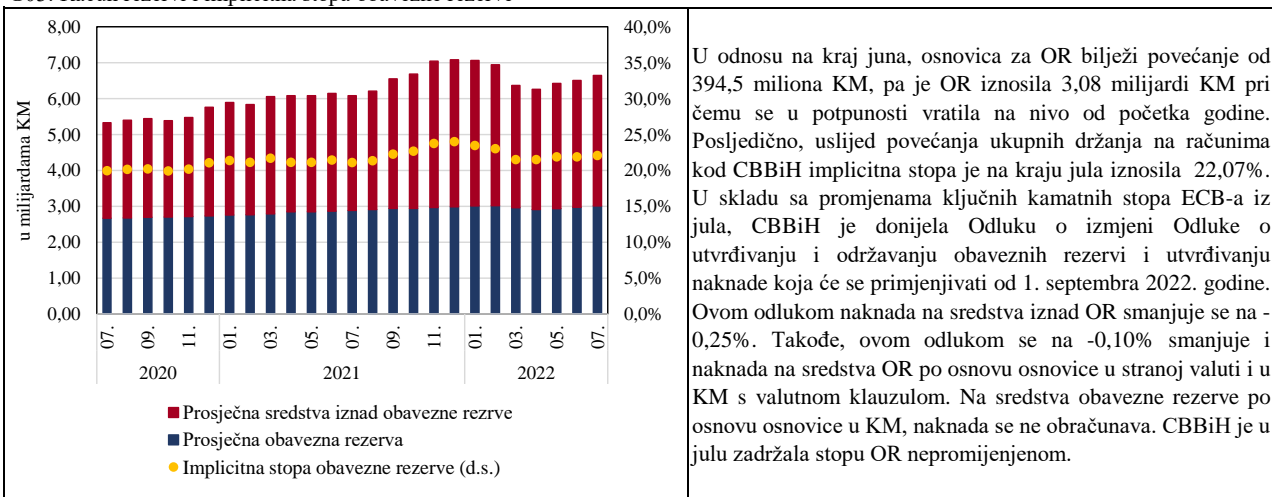
G02: Stope prinosa do dospeljaća na tržištu desetogodišnjih obveznica



U odnosu na prethodni mjesec u julu je došlo do smanjenja prinosa na desetogodišnje obveznice zemalja eurozone. U odnosu na kraj prošle godine evidentan je rast kamatnog spreda između Njemačke i ostalih zemalja, pogotovo onih sa visokim javnim dugom. Najviše prinose, zbog izuzetno visoke inflacije imaju zemlje EU koje nisu članice eurozone; Rumunija, Poljska, Češka i Mađarska.

Izvor: CBBiH

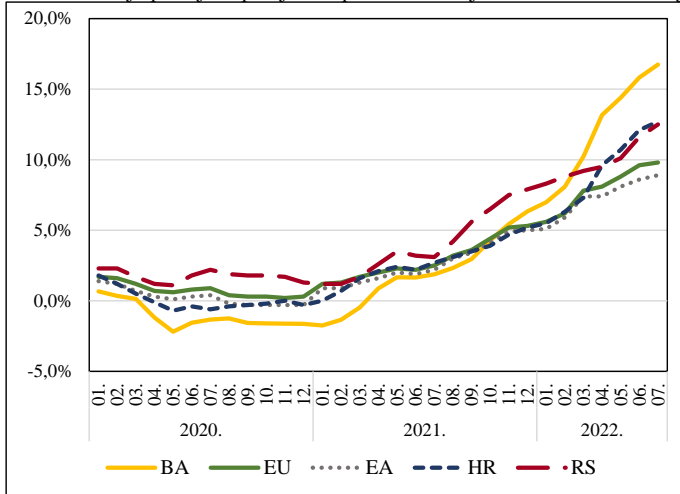
G03: Račun rezervi i implicitna stopa obavezne rezerve



U odnosu na kraj juna, osnovica za OR bilježi povećanje od 394,5 miliona KM, pa je OR iznosila 3,08 milijardi KM pri čemu se u potpunosti vratila na nivo od početka godine. Posljedično, uslijed povećanja ukupnih držanja na računima kod CBBiH implicitna stopa je na kraju jula iznosila 22,07%. U skladu sa promjenama ključnih kamatnih stopa ECB-a iz jula, CBBiH je donijela Odluku o izmjeni Odluke o utvrđivanju i održavanju obaveznih rezervi i utvrđivanju naknada koja će se primjenjivati od 1. septembra 2022. godine. Ovom odlukom naknada na sredstva iznad OR smanjuje se na -0,25%. Takođe, ovom odlukom se na -0,10% smanjuje i naknada na sredstva OR po osnovu osnovice u stranoj valuti i u KM s valutnom klauzulom. Na sredstva obavezne rezerve po osnovu osnovice u KM, naknada se ne obračunava. CBBiH je u julu zadržala stopu OR nepromijenjenom.

Izvor: CBBiH

G04: Godišnja promjena prosječnih potrošačkih cijena u odabranim zemljama

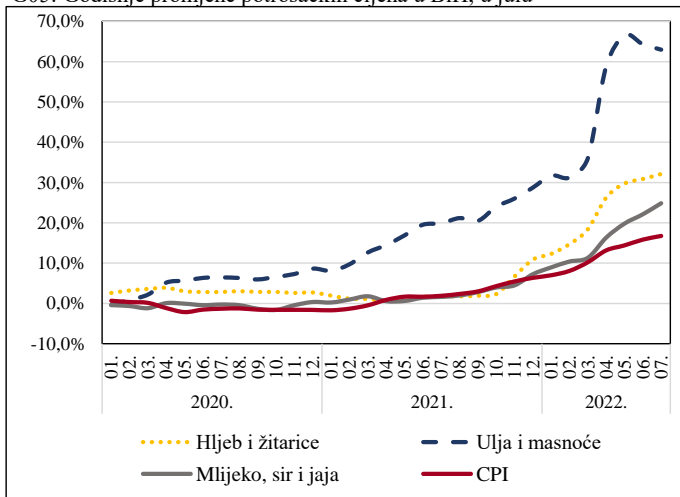


Nivo potrošačkih cijena je dostigao rekord u julu. Glavni generatori rasta potrošačkih cijena bile su cijene plina i električne energije, što je uzrokovalo povećanje cijena gnojiva i drugih poljoprivrednih proizvoda. Cijene hrane i električne energije, plina i drugih goriva su u EU u julu zabilježile godišnji rast od 13,2% i 43,1%, respektivno.

Rast prosječnih potrošačkih cijena u eurozoni u julu iznosio je 8,9% na godišnjem nivou, što je značajno visok nivo, te bi se mogao zadržati duži period od ciljanog srednjoročnog nivoa. S tim u vezi, ECB je povećao ključne kamatne stope za 75 baznih poena od septembra, te su najavili još nekoliko povećanja. Takođe, FED je u julu ponovo povećao referentnu kamatnu stopu za 75 baznih poena, što predstavlja četvrto povećanje od početka godine.

Izvor: Eurostat

G05: Godišnje promjene potrošačkih cijena u BiH, u julu

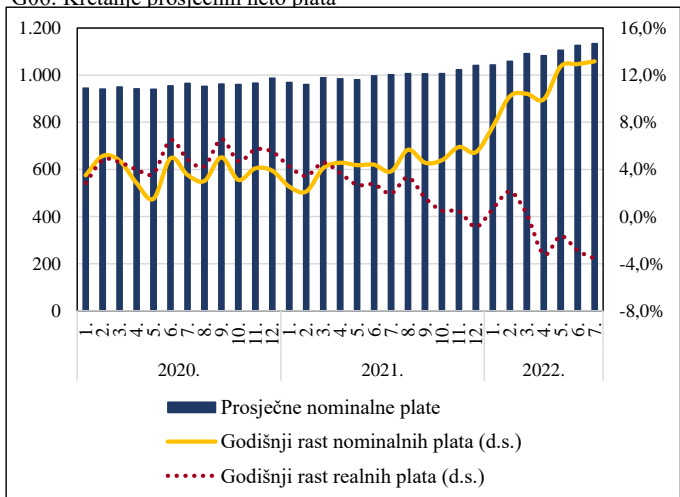


U julu je zabilježen rekordan rast prosječnih potrošačkih cijena, najviše zbog značajnog rasta cijena hrane i prevoza (godišnji rast od 24,7% i 34,2%, respektivno). Za prvih sedam mjeseci tekuće godine, zabilježena je inflacija od 12,2%, u odnosu na isti period prethodne godine.

Cjenovni odjeljak hrane u BiH je više zastupljen u potrošačkoj korpi nego u zemljama članicama EU (ponder za hranu i bezalkoholna pića je 0,33), što je generalno pravilo za zemlje sa nižim prosječnim dohotkom po stanovniku. Odjeljak hrane znatno utiče na percepciju ukupne inflacije, s obzirom da hrana spada u osnovne životne namirnice. U julu, najznačajniji rast cijena u ovom odjeljku zabilježile su cijene ulja i masnoća, od 63% na godišnjem nivou.

Izvor: BHAS

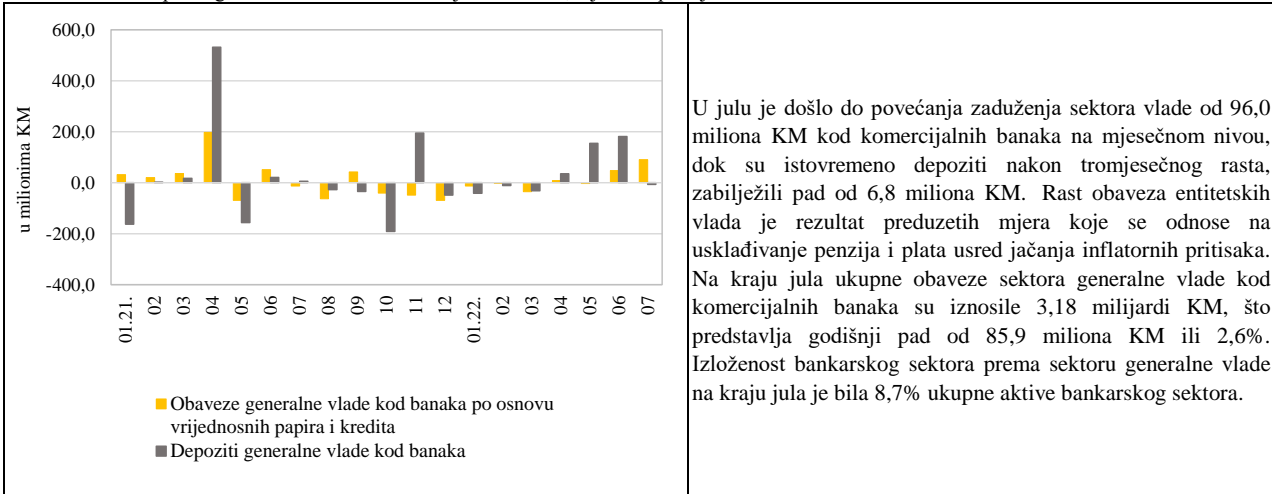
G06: Kretanje prosječnih neto plata



U julu je zabilježen rast broja zaposlenih lica od 2,1% na godišnjem nivou. Najveći rast broja zaposlenih lica zabilježen je u informacijama i komunikacijama, a najveći pad u poslovanju nekretninama. Tržište rada je od početka tekuće godine pod uticajem snažnog rasta nominalnih neto plata koje su u julu zabilježile godišnji rast od 13,2%. Najizraženiji godišnji rast nominalne neto plate u julu je zabilježen u administrativnim i pomoćnim uslužnim djelatnostima (30,4%) te u hotelijerstvu i ugostiteljstvu (20,5%). Imajući u vidu rekordan rast prosječnih potrošačkih cijena u julu, realne neto plate su zabilježile pad u odnosu na nominalne plate.

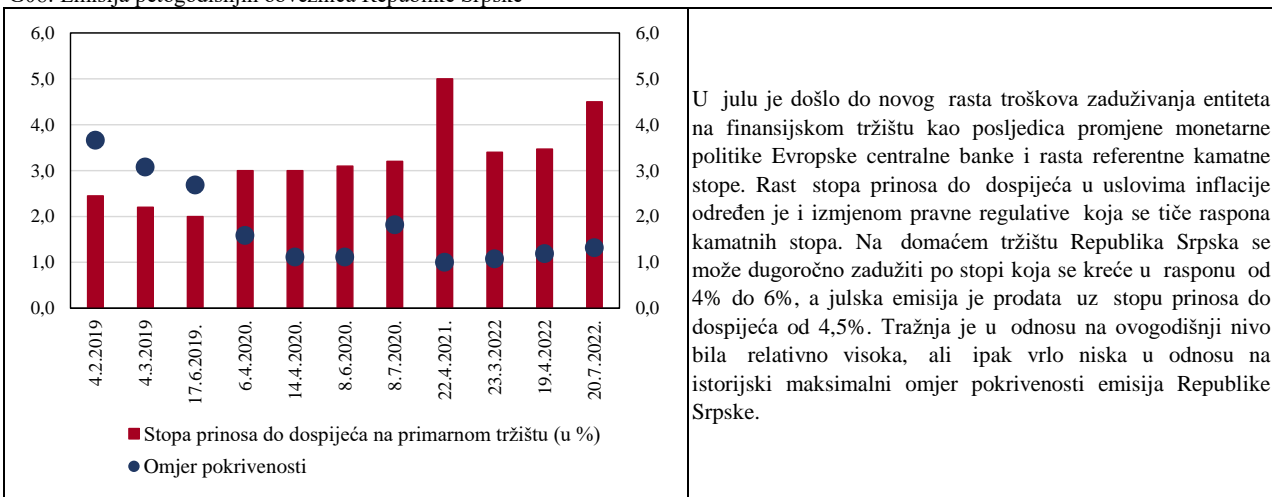
Izvor: BHAS

G07: Obaveze i depoziti generalne vlade kod komercijalnih banaka, mjesečne promjene



Izvor: CBBiH

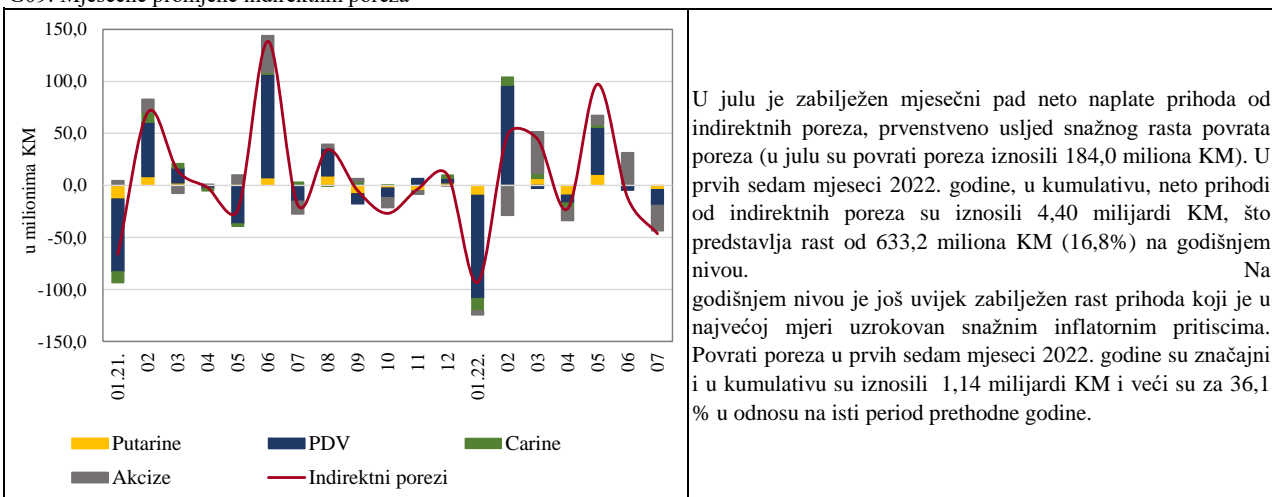
G08: Emisija petogodišnjih obveznica Republike Srpske



Izvor: BHAS

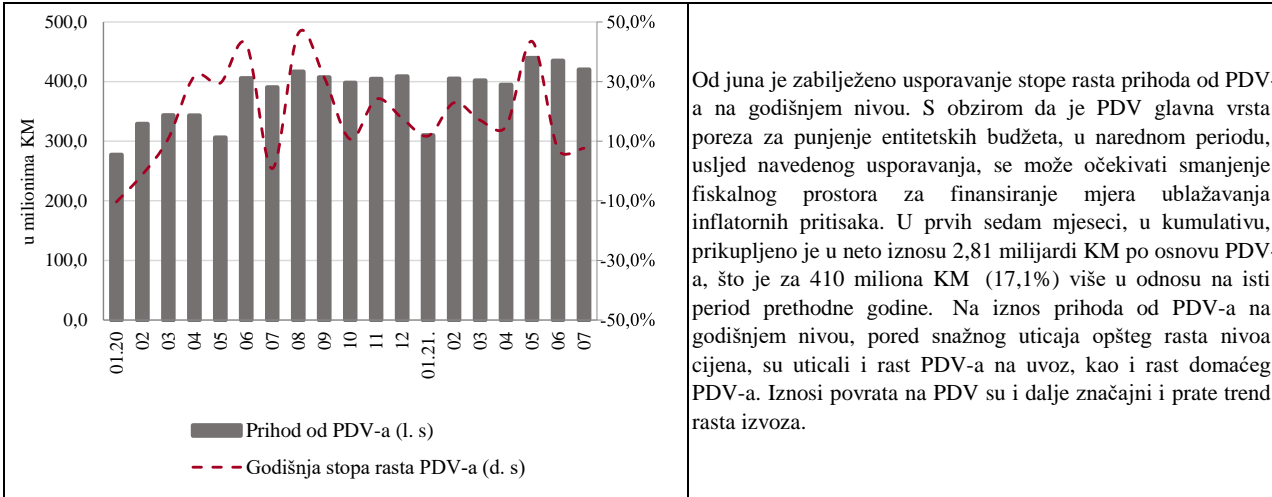
Napomena: Iz pregleda emisija petogodišnjih obveznica izostavljene su emisije na inostranim tržištima

G09: Mjesečne promjene indirektnih poreza



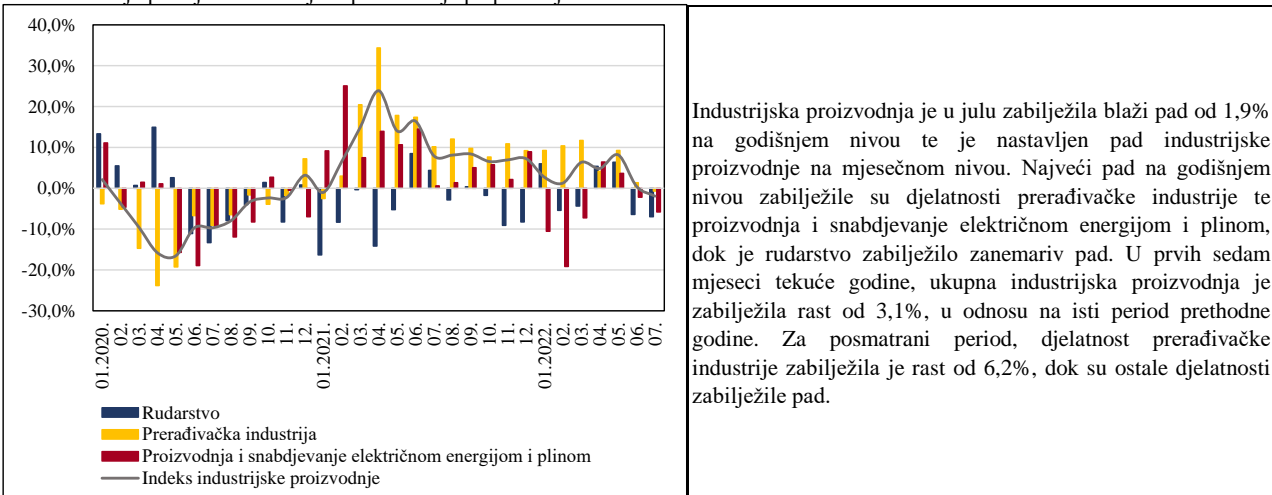
Izvor: UIO

G10: Prihodi od PDV-a



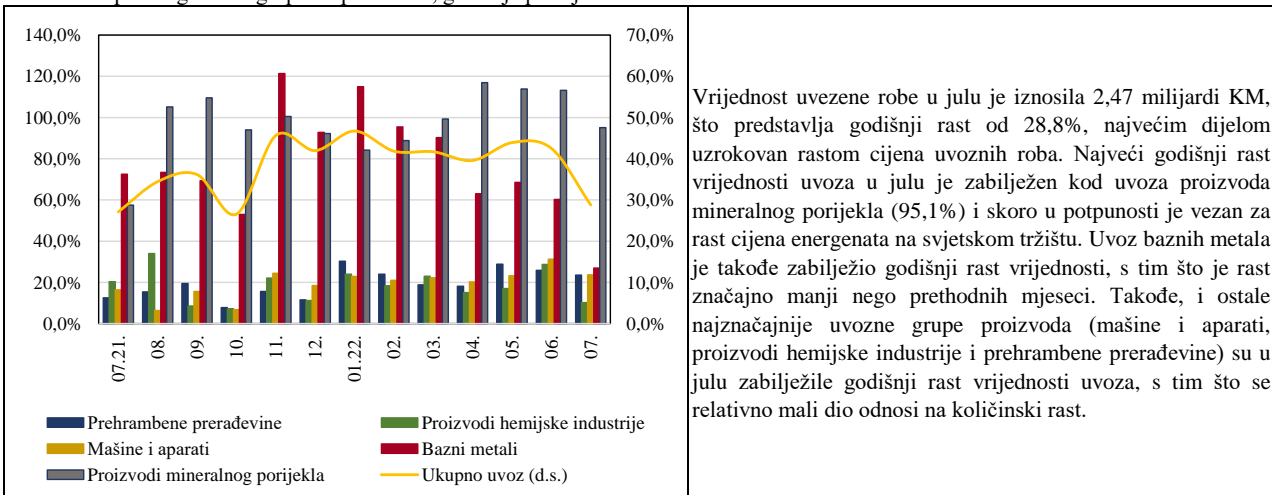
Izvor: UIO

G11: Godišnja promjena industrijske proizvodnje po područjima



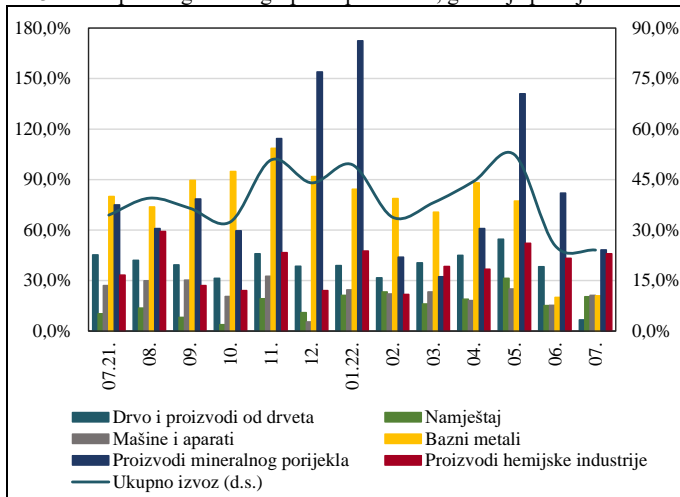
Izvor: BHAS

G12: Uvoz prema glavnim grupama proizvoda, godišnje promjene



Izvor: BHAS

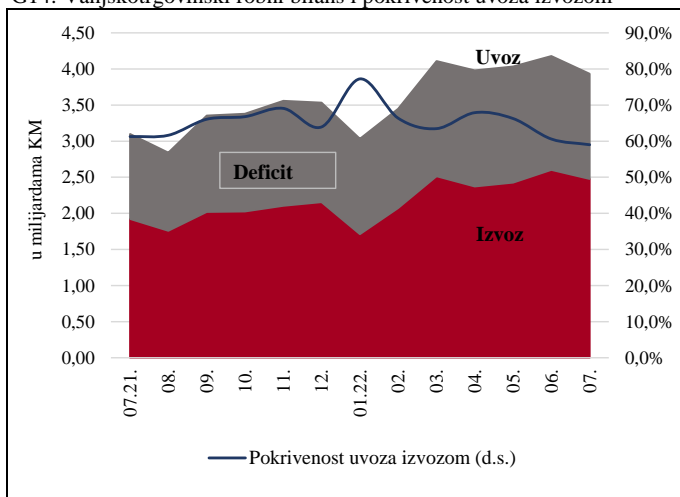
G13: Izvoz prema glavnim grupama proizvoda, godišnje promjene



U julu je izvoz robe iznosio 1,46 milijardi KM, što predstavlja godišnji rast od 24,1%. Sredinom godine je došlo do usporavanja rasta u odnosu na prethodni period, a ostvareni rast je najvećim dijelom posljedica rasta cijena. Najvišu godišnju stopu rasta u julu su ostvarili proizvodi mineralnog porijekla (48,2%), a najveći dio se odnosi na izvoz uglja i električne energije. Značajne stope rasta ostvarili su i proizvodi hemijske industrije (46,0%), mašine i aparati (21,3%) i bazni metali (21,0%). Izvoz drveta i proizvoda od drveta je u julu zabilježio godišnji rast od 6,7%, što je najniža stopa od januara 2021. godine i isključivo je posljedica cjenovnog efekta. Izvezene količine značajno su manje nego prethodne godine, a posljedica su privremene zabrane izvoza drveta i određenih proizvoda od drveta koja je stupila na snagu početkom jula.

Izvor: BHAS

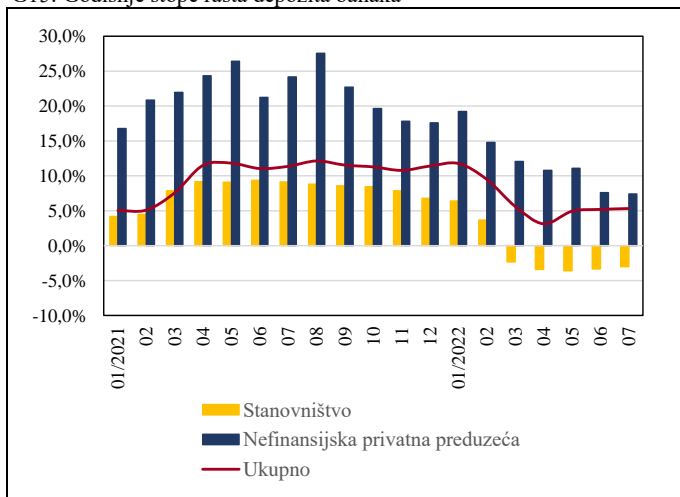
G14: Vanjskotrgovinski robni bilans i pokrivenost uvoza izvozom



Vanjskotrgovinski robni deficit u prvih sedam mjeseci tekuće godine je iznosio 5,63 milijarde KM i na godišnjem nivou je zabilježio rast od 45,6%, dok je pokrivenost uvoza izvozom u posmatranom periodu iznosila 65,2%. BiH, kao neto uvoznik na međunarodnom tržištu roba, posljednjih mjeseci ostvaruje izrazito visok deficit, prvenstveno kao posljedicu rasta cijena roba na svjetskom tržištu. Pokrivenost uvoza izvozom u julu je iznosila 59,0%, što predstavlja najnižu stopu u posljednje dvije godine. Među značajnijim grupama proizvoda, najnižu stopu pokrivenosti ostvaruju prehrambene preradevine (u julu 20,2%), proizvodi mineralnog porijekla (28,4%) i transportna sredstva (30,3%), dok se tradicionalno visoka pokrivenost ostvaruje u trgovini namještajem, obućom, šeširima i kapama i drvetom i proizvodima od drveta.

Izvor: BHAS

G15: Godišnje stope rasta depozita banaka

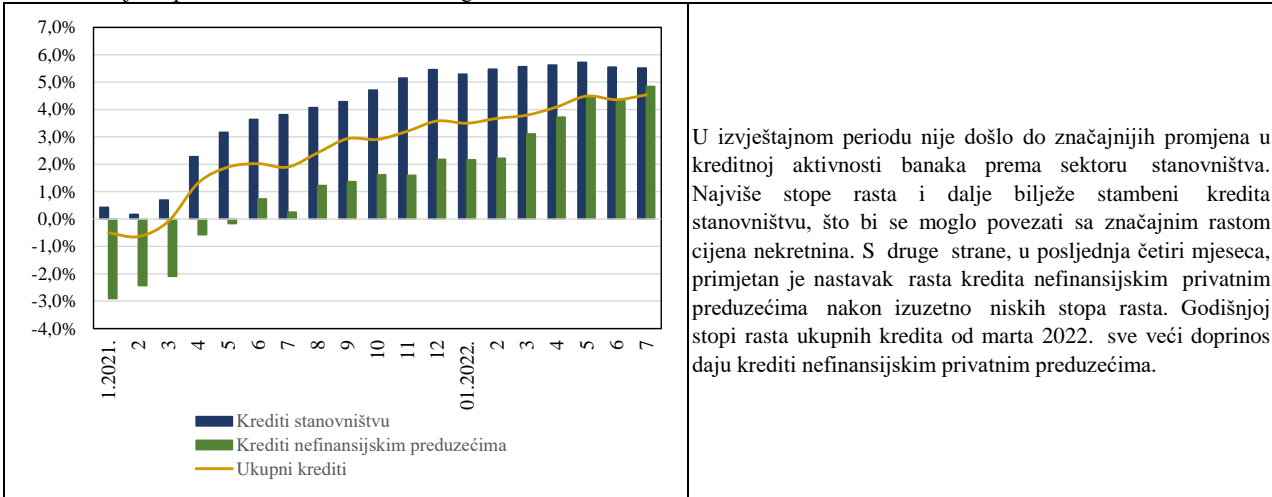


Iako je od početka naglog povlačenja depozita iz banaka prošlo pet mjeseci još nije uspostavljena prethodna dinamika kretanja depozita kod banaka. S tim u vezu, godišnja stopa rasta depozita sektora stanovništva je i dalje negativna, ali na mjesečnom nivou ovi depoziti bilježi rast. Ostale kategorije depozita bilježe rast i na godišnjem i na mjesečnom nivou, osim depozita nefinansijskih javnih preduzeća. Godišnja stopa rasta ukupni depoziti u julu je iznosila 5,3%, a mjesečna 1%.

Izvor: CBBiH

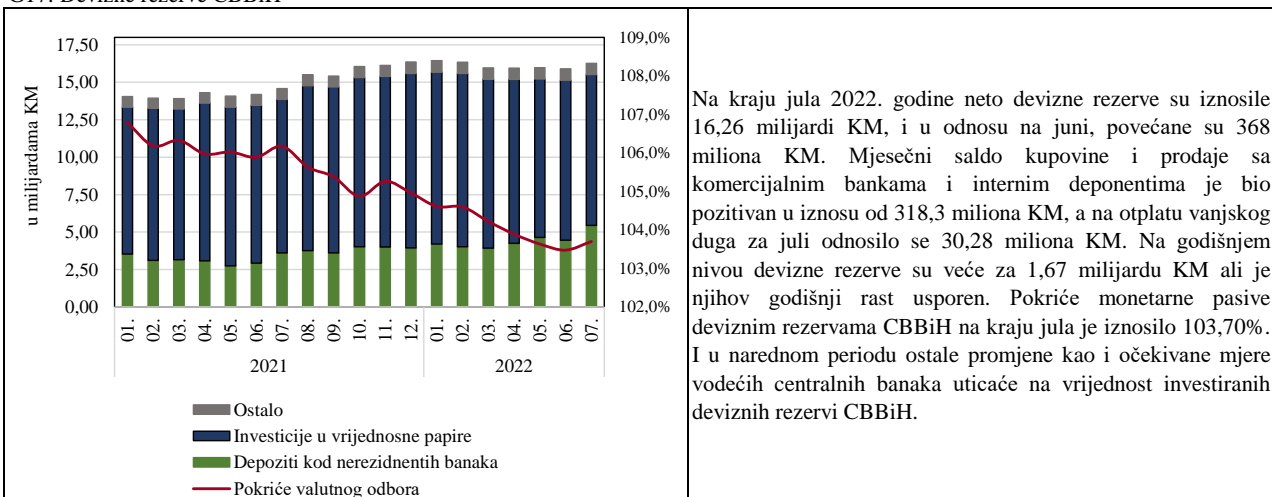


G16: Godišnje stope rasta kredita u Bosni i Hercegovini



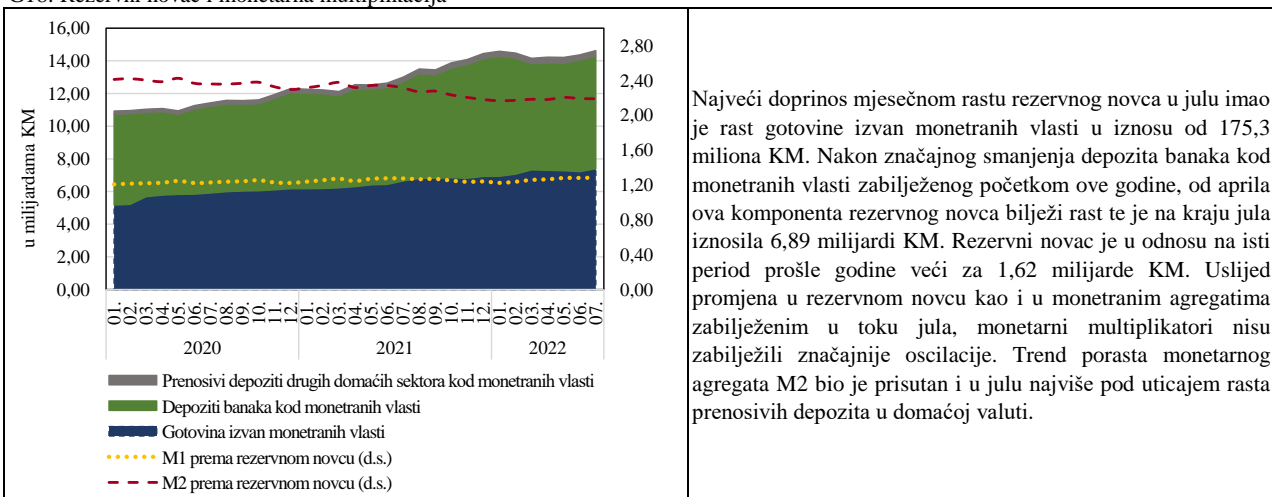
Izvor: CBBiH

G17: Devizne rezerve CBBiH



Izvor: CBBiH

G18: Rezervni novac i monetarna multiplikacija



Izvor: CBBiH

## STATISTIČKI DODATAK

- T01: Glavni ekonomski indikatori
- T02: Kupovina i prodaja KM
- T03: Devizne rezerve CBBiH
- T04: Monetarni agregati
- T05: Monetarni pregled
- T06: Bilans stanja CBBiH
- T07: Konsolidovani bilans komercijalnih banaka u BiH
- T08: Ukupni depoziti i krediti komercijalnih banaka
- T09: Valutna struktura depozita i kredita komercijalnih banaka
- T10: Sektorska struktura depozita kod komercijalnih banaka
- T11: Sektorska struktura kredita kod komercijalnih banaka
- T12: Kamatne stope na kredite stanovništvu
- T13: Kamatne stope na kredite nefinansijskim preduzećima
- T14: Kamatne stope na depozite stanovništva i nefinansijskih preduzeća
- T15: Prosječne obavezne rezerve
- T16: Indeks industrijske proizvodnje
- T17: Indeks potrošačkih cijena za BiH
- T18: Platni bilans BiH
- T19: Međunarodna investicijska pozicija (MIP)
- T20: Vanjskotrgovinska razmjena BiH
- T21: Izvoz robe po zemljama destinacije
- T22: Uvoz robe po zemljama porijekla
- T23: Pregled prosječnih srednjih kurseva KM
- T24: Servisiranje vanjskog duga

**Napomena:** Kratka metodološka objašnjenja se nalaze ispod svake tabele, dok su opširnija dostupna na [www.cbbh.ba](http://www.cbbh.ba)

**Napomena uz tabele 4, 5, 7, 8, 9, 10, 11, 12 i 13.**

Od 1. jula 2017. godine nastupila je statusna promjena pripajanja supsidijarnog društva UniCredit Leasing d.o.o. Sarajevo društvu UniCredit Bank d.d. Mostar. U skladu s tim, Unicredit Leasing d.o.o. Sarajevo prestaje postojati zaključno s 30. junom 2017. godine, a podaci pripojenog društva se iskazuju u sklopu izvještaja UniCredit Bank d.d. Mostar, počevši od izvještaja za juli 2017. godine.

Revidirani podaci za period januar 2006. – novembar 2015. godine su bazirani na aktivnom podbilansu banaka s većinskim državnim kapitalom iz Federacije BiH, pri čemu je isključen pasivni podbilans. Kroz ovu dopunu statistike korisnicima se pruža veća analitička korisnost podataka i objektivni pokazatelji o trenutnom poslovanju banaka u BiH. Pasivni podbilans sadrži obaveze po inostranim kreditima i staroj deviznoj štednji građana do 31. marta 1992. godine, i ne odslikava aktuelno poslovanje banke, te će ovaj podbilans u procesu privatizacije preuzeti Ministarstvo finansija FBiH u skladu sa Zakonom o početnom bilansu banaka i Zakonom o privatizaciji, kao što je urađeno za prethodno privatizirane banke. Izvršena revizija je u najvećoj mjeri uticala na smanjenje kredita javnim preduzećima u stranoj valuti, smanjenje strane pasive, na smanjenje ostalih stavki aktive i pasive po osnovu stare devizne štednje, a u znatno manjim iznosima na stavke kredita vladi entiteta, fiksnu aktivu, depozite nerezidenata, dionice i kapital.

Podaci o „punom“ bilansu, s uključenim pasivnim podbilansom, korisnicima su još uvijek dostupni na: [http://statistics.cbbh.ba:4444/Panorama/novaview/SimpleLogin\\_bs.aspx](http://statistics.cbbh.ba:4444/Panorama/novaview/SimpleLogin_bs.aspx)

U novembru 2014. godine, dvije banke su izvršile prodaju i prenos dijela kreditnog portfolija, što je za efekat imalo povećanje rezervi kod monetarnih vlasti u ukupnom iznosu od 64 miliona KM i smanjenja sljedećih stavki: potraživanja od privatnih preduzeća za 260 miliona KM, strane pasive za 101 milion KM i ostalih stavki (neto) za 95 miliona KM.

Zbog primjene Međunarodnih računovodstvenih standarda (MRS) i Međunarodnih standarda u finansijskim izvještajima banaka Federacije BiH i prenosa novčanih tokova u decembarskim podacima za 2011. godinu, došlo je do sljedećih promjena, na strani aktive: smanjenja kredita za 155 miliona KM, povećanja ostale aktive za 10 miliona KM, na strani pasive: smanjenja obaveza prema nerezidentima u iznosu od 624 miliona KM, povećanja rezervisanja za kreditne gubitke za 472 miliona KM i povećanja ostale pasive za sedam miliona KM.

U februaru 2011. godine jedna banka iz Federacije BiH izvršila je reklasifikaciju depozita u iznosu od oko 80 miliona KM, s depozita javnih preduzeća na depozite vlade entiteta, u skladu s preporukama MMF-a.

Po nalogu Agencije za bankarstvo FBiH, u junu 2010. godine jedna banka je izvršila preknjižavanje oko 300 miliona KM potraživanja po osnovu vrijednosnih papira od domaćih institucionalnih sektora na potraživanja od nerezidenata. U decembru 2010. godine ista banka je izvršila retroaktivno ovu ispravku u odgovarajućim iznosima za period od augusta 2009. godine, kada je greška nastala, do maja 2010. godine. Navedena ispravka se odrazila na porast strane aktive i pad ostalih stavki neto.

Jedna banka iz Federacije BiH izvršila je reklasifikaciju finansijskih instrumenata u okviru strane aktive za period januar - august 2010. u iznosu od oko 40 miliona KM. Potraživanja od nerezidenata po osnovu kredita reklasifikovana su u potraživanja od nerezidenata po osnovu vrijednosnih papira, što se odrazilo na promjene unutar kratkoročne i dugoročne strane aktive.

Po nalogu Agencije za bankarstvo Republike Srpske, jedna banka je izvršila reklasifikaciju finansijskih instrumenata na strani pasive za period septembar 2008. - novembar 2010. tj. smanjenje oročenih i štednih depozita nebankarskih finansijskih institucija i sektora vlade, a povećanje kredita od navedenih sektora, respektivno u odgovarajućim iznosima, po mjesecima, u rasponu od 50 - 150 miliona KM.

U skladu s novom regulativom Agencije za bankarstvo RS, objavljenoj u Sl. glasniku RS br. 136/10, kojom je propisan novi način knjigovodstvenog evidentiranja potraživanja klasifikovanih u kategoriju «E», obračuna i knjigovodstvenog evidentiranja kamate po nekvalitetnoj aktivni, te obračuna opštih i posebnih rezervisanja, banke iz RS-a su u podacima za decembar 2010. godine izvršile primjenu navedene regulative, prenosom navedenih pozicija iz vanbilansne evidencije u bilans. Ispravka se odrazila na strani aktive, na porast kredita u iznosu od 144 miliona KM, porast dospjelih kamata u iznosu od 36 miliona KM, a na strani pasive, na porast rezervisanja za kreditne gubitke u iznosu od 180 miliona KM u okviru računa kapitala.

**T01: Glavni ekonomski indikatori**

	07.2022.	Promjene u odnosu na		
		06.2022.	12.2021.	07.2021.
<b>FINANSIJSKI SEKTOR</b>	u milionima KM			
<i>Monetarni sektor</i>				
Novčana masa M2	32.038	1,7%	1,7%	6,5%
Devizne rezerve	16.263	2,3%	-0,5%	11,5%
Prosječno stanje računa rezervi kod CBBiH	6.641	2,1%	-7,3%	9,2%
<i>Bankarski sektor</i>				
Ukupni krediti	21.763	0,2%	3,3%	4,5%
Ukupni depoziti	28.059	1,0%	0,8%	5,3%
<i>Nebankarski sektor</i>				
Promet na BLSE	46,4	78,8%	-21,5%	32,0%
Promet na SASE	77,8	-37,2%	365,6%	2342,6%
Promet u RTGS-u	10.138	-11,0%	-6,2%	14,9%
Promet u žirokliringu	1.864	-2,9%	-8,2%	6,8%
<i>Berzanski indeksi</i>	u poenima			
BIRS	746	1,0%	11,7%	32,7%
SASX 30	1.691	0,4%	-4,2%	14,9%
<b>REALNI SEKTOR</b>	u osobama	06.2022.	12.2021.	07.2021.
Potrošačke cijene - BiH		0,7%	11,3%	16,7%
Industrijska proizvodnja - BiH		-3,5%	-8,1%	-1,9%
Broj nezaposlenih - BiH	361.774	0,6%	-3,7%	-8,5%
<b>VANJSKI SEKTOR</b>	u milionima KM	Promjene u odnosu na		
		06.2022.	12.2021.	07.2021.
Uvoz	2.475	-4,9%	14,8%	28,8%
Izvoz	1.460	-7,4%	6,0%	24,1%
<b>JAVNE FINANSIJE</b>	u milionima KM	06.2022.	12.2021.	07.2021.
Neto indirektni porezi	645,9	-6,7%	2,7%	4,1%
PDV	420,0	-3,4%	2,8%	7,6%
Akcize	137,4	-15,2%	7,0%	1,7%
Carine	35,4	0,0%	2,6%	27,8%

**T02: Kupovina i prodaja KM**

u hiljadama KM

Godina	Mjesec	Prodaja	Kupovina	Saldo	Kumulativ saldo
1	2	3	4	5(3-4)	6
2012.		5.511.162	5.491.846	19.316	5.471.998
2013.		4.588.615	3.918.598	670.017	6.142.015
2014.		5.065.358	4.379.047	686.312	6.828.327
2015.		5.470.552	4.699.060	771.492	7.599.818
2016.		7.485.849	6.622.039	863.811	8.463.629
2017.		8.476.378	7.421.186	1.055.192	9.518.821
2018.		10.792.432	9.780.514	1.011.918	10.530.740
2019.		11.385.556	10.533.525	852.031	11.382.771
2020.		11.344.462	10.184.558	1.159.904	12.542.676
2021.		9.872.890	7.399.673	2.473.217	15.015.893
2021.	01.	738.539	824.696	-86.157	12.456.519
	02.	798.017	812.156	-14.140	12.442.379
	03.	1.179.942	1.221.038	-41.096	12.401.283
	04.	1.981.660	1.565.602	416.058	12.817.341
	05.	512.503	491.079	21.423	12.838.765
	06.	650.006	520.484	129.523	12.968.287
	07.	527.398	179.125	348.272	13.316.560
	08.	807.920	274.613	533.308	13.849.867
	09.	556.607	595.809	-39.202	13.810.665
	10.	880.230	203.631	676.599	14.487.264
	11.	624.500	378.318	246.182	14.733.446
	12.	615.569	333.121	282.447	15.015.893
2022.	01.	382.250	239.410	142.840	15.158.733
	02.	438.525	536.952	-98.427	15.060.306
	03.	521.538	823.701	-302.163	14.758.143
	04.	488.502	440.565	47.937	14.806.080
	05.	464.757	405.895	58.862	14.864.942
	06.	489.905	381.593	108.312	14.973.255
	07.	663.166	344.861	318.305	15.291.560

## T03: Devizne rezerve CBBiH

na kraju perioda, u milionima KM

Godina	Mjesec	Bruto devizne rezerve						Investicije u vrijednosne papire	Neto devizne rezerve	Monetarna pasiva	Neto strana aktiva CBBiH
		Zlato	Držanje SDR	Strana valuta u trezoru CBBiH	Depoziti kod nerezidentnih banaka	Ostalo					
1	2	3	4	5	6	7	8	9=3+...+8	10	11	12=10-11
2012.	12.	159,0	4,5	133,2	2.334,5	0,0	3.877,4	6.508,6	6.507,4	5.987,0	520,4
2013.	12.	164,1	2,7	91,6	2.217,6	0,0	4.592,3	7.068,3	7.067,3	6.659,2	408,1
2014.	12.	182,7	5,2	71,8	2.181,7	0,0	5.384,1	7.825,6	7.824,5	7.293,1	531,4
2015.	12.	182,3	3,8	128,5	1.003,6	0,0	7.288,1	8.606,3	8.605,0	8.064,6	540,4
2016.	12.	205,1	2,6	194,8	2.970,4	0,0	6.158,2	9.531,1	9.529,0	8.926,3	602,6
2017.	12.	203,9	1,5	236,4	2.698,6	0,0	7.416,1	10.556,6	10.555,0	9.977,1	577,8
2018.	12.	210,0	2,2	274,1	2.911,4	0,0	8.225,4	11.623,2	11.621,4	10.983,3	638,1
2019.	12.	254,1	0,2	322,6	3.102,8	0,0	8.917,4	12.597,1	12.595,4	11.824,2	771,2
2020.	12.	291,6	0,9	142,2	3.832,1	0,0	9.601,3	13.868,0	13.866,3	12.970,6	895,7
2021.	12.	302,0	1,9	469,6	3.945,1	0,0	11.629,6	16.348,1	16.345,8	15.573,0	772,8
2021.	01.	285,6	3,4	143,7	3.534,3	0,0	9.795,2	13.762,3	13.760,6	12.886,0	874,5
	02.	269,6	0,8	143,5	3.104,1	0,0	10.154,9	13.673,0	13.671,2	12.875,3	795,9
	03.	273,3	0,9	143,1	3.162,9	0,0	10.058,9	13.639,0	13.636,9	12.825,4	811,5
	04.	276,3	3,6	143,1	3.087,2	0,0	10.523,4	14.033,6	14.031,7	13.242,6	789,1
	05.	292,8	1,2	436,4	2.752,6	0,0	10.575,9	14.059,0	14.057,2	13.260,1	797,1
	06.	280,3	4,2	436,4	2.925,2	0,0	10.534,5	14.180,6	14.178,7	13.390,5	788,2
	07.	286,9	6,8	437,7	3.611,3	0,0	10.245,0	14.587,6	14.585,6	13.739,3	846,3
	08.	288,4	4,3	442,5	3.768,3	0,0	10.995,3	15.498,7	15.496,9	14.672,6	824,3
	09.	284,8	4,4	443,6	3.617,1	0,0	11.065,2	15.415,1	15.412,9	14.627,9	785,0
	10.	289,5	4,4	443,5	4.016,9	0,0	11.293,1	16.047,5	16.045,7	15.302,2	743,5
	11.	293,8	1,9	443,5	4.006,7	0,0	11.375,0	16.121,0	16.119,1	15.313,1	806,0
12.	302,0	1,9	469,6	3.945,1	0,0	11.629,6	16.348,1	16.345,8	15.573,0	772,8	
2022.	01.	300,3	4,8	471,4	4.198,6	0,0	11.467,4	16.442,5	16.439,9	15.715,2	724,7
	02.	319,3	2,2	440,6	4.025,1	0,0	11.553,1	16.340,1	16.337,5	15.619,3	718,2
	03.	301,3	2,1	457,0	3.926,1	0,0	11.268,7	15.955,3	15.952,3	15.306,2	646,2
	04.	309,6	5,2	453,0	4.254,5	0,0	10.932,7	15.955,1	15.952,2	15.354,8	597,4
	05.	294,6	1,6	452,6	4.647,1	0,0	10.574,1	15.969,9	15.967,3	15.407,3	560,0
	06.	296,7	1,6	452,6	4.465,2	0,0	10.681,4	15.897,5	15.895,1	15.361,1	534,0
	07.	297,3	8,0	455,7	5.452,4	0,0	10.052,5	16.265,9	16.263,1	15.682,8	580,4

**Napomena:**

Monetarni podaci ažurirani u skladu s metodologijom MMF-a (Priručnik za monetarnu i finansijsku statistiku, 2000), od januara 2006. godine.

Bruto devizne rezerve čine stanja bilansnih pozicija kratkoročne strane aktive CBBiH (zlato, raspolaganje CBBiH SDR, devize u trezoru CBBiH, prenosivi depoziti u stranoj valuti kod nerezidentnih banaka i ostalo) i investiranja u vrijednosne papire od jula 2006. godine po odluci Investicionog komiteta CBBiH. Neto devizne rezerve predstavljaju razliku između bruto deviznih rezervi i obaveza prema nerezidentima. Monetarnu pasivu CBBiH čine novac izvan monetarnih vlasti i depoziti rezidenata kod monetarnih vlasti. Neto strana aktiva CBBiH predstavlja razliku između neto deviznih rezervi i monetarne pasive CBBiH.

## T04: Monetarni agregati

na kraju perioda, u milionima KM

Godina	Mjesec	Gotovina izvan monetarnih vlasti	Depoziti banaka kod monetarnih vlasti	Prenosivi depoziti drugih domaćih sektora kod monetarnih vlasti	Gotovina izvan banaka	Prenosivi depoziti u domaćoj valuti	Ostali depoziti u domaćoj valuti	Prenosivi depoziti u stranoj valuti	Ostali depoziti u stranoj valuti	Rezervni novac	M1	QM	M2
1	2	3	4	5	6	7	8	9	10	11=3+4+5	12=6+7	13=8+9+10	14=12+13
2012.	12.	2.747,5	3.040,6	13,5	2.414,3	3.728,4	2.672,7	1.052,9	5.041,4	5.801,7	6.142,7	8.767,0	14.909,7
2013.	12.	2.909,9	3.475,3	15,9	2.542,3	4.153,3	3.006,3	1.189,3	5.202,4	6.401,0	6.695,6	9.398,0	16.093,6
2014.	12.	3.210,5	3.751,1	38,3	2.814,0	4.496,4	3.377,3	1.301,2	5.280,0	6.999,9	7.310,4	9.958,5	17.268,9
2015.	12.	3.499,5	4.063,5	51,7	3.055,3	5.125,6	3.562,6	1.360,4	5.543,3	7.614,7	8.180,9	10.466,3	18.647,2
2016.	12.	4.066,8	4.269,1	52,0	3.401,2	5.899,8	3.883,0	1.535,6	5.478,0	8.387,9	9.301,0	10.896,6	20.197,6
2017.	12.	4.319,4	5.033,1	76,1	3.648,1	6.924,4	4.091,6	1.816,2	5.636,1	9.428,5	10.572,5	11.543,8	22.116,3
2018.	12.	4.750,6	5.523,3	125,5	3.978,6	8.166,4	4.302,2	1.961,4	5.782,4	10.399,4	12.145,1	12.046,0	24.191,1
2019.	12.	5.199,9	5.743,6	176,6	4.330,1	8.921,1	2.998,0	2.490,3	7.593,2	11.120,2	13.251,2	13.081,5	26.332,7
2020.	12.	6.172,5	5.901,1	231,8	5.043,4	10.011,8	3.034,7	2.902,5	7.256,6	12.305,4	15.055,2	13.193,8	28.249,0
2021.	12.	6.923,8	7.219,6	304,9	5.540,0	12.387,6	3.044,2	3.300,1	7.243,8	14.448,3	17.927,5	13.588,1	31.515,6
2021.	01.	6.166,4	5.855,2	243,0	5.027,9	10.162,3	3.016,7	2.940,5	7.266,6	12.264,6	15.190,2	13.223,8	28.414,0
	02.	6.188,9	5.797,1	242,3	5.065,2	10.283,6	3.029,3	2.999,6	7.273,9	12.228,2	15.348,7	13.302,8	28.651,6
	03.	6.222,3	5.654,8	244,7	5.053,8	10.367,4	3.035,0	3.033,2	7.336,5	12.121,7	15.421,2	13.404,7	28.825,9
	04.	6.304,6	5.977,1	258,6	5.152,0	10.466,2	3.029,3	3.050,1	7.377,0	12.540,2	15.618,1	13.456,4	29.074,5
	05.	6.406,0	5.859,1	258,8	5.191,6	10.732,5	3.011,7	3.064,8	7.340,6	12.523,9	15.924,1	13.417,1	29.341,2
	06.	6.441,3	5.941,7	261,3	5.211,3	10.931,2	3.111,9	3.043,9	7.326,3	12.644,3	16.142,5	13.482,1	29.624,6
	07.	6.645,1	6.081,7	275,0	5.432,9	11.149,8	3.072,3	3.103,5	7.323,8	13.001,7	16.582,8	13.499,6	30.082,4
	08.	6.796,3	6.416,7	291,5	5.460,7	11.639,1	3.086,0	3.168,3	7.288,9	13.504,5	17.099,8	13.543,2	30.643,0
	09.	6.814,9	6.346,9	292,5	5.436,2	11.658,5	3.107,5	3.119,6	7.326,9	13.454,2	17.094,7	13.554,0	30.648,7
	10.	6.843,3	6.733,8	302,7	5.469,8	11.886,1	3.084,4	3.196,3	7.368,5	13.879,9	17.356,0	13.649,3	31.005,3
	11.	6.816,9	6.965,9	304,4	5.404,2	12.009,3	3.032,5	3.299,5	7.318,7	14.087,2	17.413,5	13.650,6	31.064,2
	12.	6.923,8	7.219,6	304,9	5.540,0	12.387,6	3.044,2	3.300,1	7.243,8	14.448,3	17.927,5	13.588,1	31.515,6
2022.	01.	6.934,0	7.332,4	319,3	5.481,5	12.385,1	3.116,4	3.454,2	7.172,5	14.585,7	17.866,6	13.743,1	31.609,7
	02.	7.062,7	7.103,0	317,8	5.678,1	12.238,7	3.042,3	3.401,9	7.107,6	14.483,5	17.916,8	13.551,7	31.468,5
	03.	7.333,7	6.496,1	327,4	5.855,3	11.970,2	2.872,3	3.344,2	6.881,7	14.157,2	17.825,4	13.098,3	30.923,7
	04.	7.295,2	6.591,7	345,3	5.938,2	12.059,1	2.936,3	3.228,0	6.885,0	14.232,1	17.997,3	13.049,3	31.046,6
	05.	7.270,0	6.594,8	355,0	5.854,6	12.363,9	2.857,4	3.320,8	6.965,5	14.219,8	18.218,5	13.143,8	31.362,3
	06.	7.222,0	6.828,7	317,4	5.855,3	12.552,3	2.907,4	3.201,8	6.992,5	14.368,1	18.407,7	13.101,8	31.509,4
	07.	7.397,4	6.897,0	334,5	6.070,9	12.722,1	2.938,5	3.276,7	7.029,4	14.628,8	18.793,0	13.244,6	32.037,5

## Napomena:

Od januara 2019. godine izvršena je reklasifikacija valutne strukture finansijskih instrumenata (kredit, depoziti, vrijednosni papiri) iska zanih originalno u KM sa valutnom klauzulom sa pozicija domaća valute na pozicije strane valute u izvještajima monetarne statistike u skladu sa preporukama iz MMF -ovog Priručnika i Vodiča za kompilaciju monetarne i finansijske statistike iz 2016. godine. Monetarni podaci ažurirani u skladu s metodologijom MMF -a (Priručnik za monetarnu i finansijsku statistiku, 2000), od januara 2006. godine.

Gotovina izvan monetarnih vlasti je preuzeta iz Bilansa stanja CBBiH i predstavlja gotov novac izvan centralne banke (monetarnih vlasti). Depoziti komercijalnih banaka predstavljaju sredstva komercijalnih banaka na računima kod CBBiH. Prenosivi depoziti drugih domaćih sektora kod monetarnih vlasti predstavljaju depozite drugih domaćih sektora (osim depozita centralne vlade). Centralna vlada predstavlja institucije BiH, vlade entiteta, entitetske fondove socijalne sigurnosti/zaštite i Brčko distrikta. Fondovi socijalne sigurnosti/zaštite na entitetskom nivou (iz Federacije BiH: Fond PIO, Fond zdravstva Federacije BiH, Fond za zapošljavanje Federacije BiH, a iz Republike Srpske: Fond penzijsko-invalidskog osiguranja RS, Fond zdravstva RS, Fond za zapošljavanje RS i Fond za dječiju zaštitu RS) klasifikovani su na nivou centralne vlade. Gotovina izvan banaka je preuzeta iz Bilansa stanja CBBiH (tabela 6) i predstavlja gotov novac u opticaju izvan centralne banke (monetarnih vlasti) i gotov novac izvan komercijalnih banaka. Prenosivi ili transferabilni depoziti u domaćoj valuti su preuzeti iz Monetarnog pregleda (tabela 5) i predstavljaju depozite necentralne vlade (depozite kantona i opština), depozite javnih i privatnih preduzeća, ostalih finansijskih institucija i depozite ostalih domaćih sektora (stanovništva, neprofitnih institucija i ostalih neklasifikovanih sektora). Rezervni novac (primarni novac ili monetarna baza) je u cijelosti preuzet iz Bilansa stanja CBBiH (tabela 6), a čine ga gotov novac izvan monetarnih vlasti, depoziti komercijalnih banaka i depoziti ostalih domaćih sektora (osim centralne vlade) kod monetarnih vlasti. Prema nacionalnoj definiciji, novčanu masu čine svi prenosivi i ostali depoziti domaćih nebankarskih i nevladinih sektora, kao i sektora lokalne vlade u domaćoj i stranoj valuti. Depoziti entitetskih fondova socijalne sigurnosti/zaštite priključeni su centralnoj vladi na entitetskom nivou i time isključeni iz Novčane mase ili Monetarnih agregata. Monetarni agregat M1 čine gotovina izvan banaka i prenosivi depoziti u domaćoj valuti svih domaćih sektora (osim depozita centralne vlade). Monetarni agregat QM je definisan kao istoimena pozicija u Monetarnom pregledu (tabela 5) i obuhvata ostale depozite u domaćoj valuti, prenosive i ostale depozite u stranoj valuti svih domaćih sektora (osim depozita centralne vlade). Novčanu masu M2 čine monetarni agregati, novac M1 i kvazi-novac QM.

## T05: Monetarni pregled

na kraju perioda, u milionima KM

Godina	Mjesec	AKTIVA											Ukupno
		Neto strana aktiva			Potraživanja od domaćih sektora								
		Strana aktiva	Strana pasiva		Potraživanja od centralne vlade (neto)	Potraživanja od kantona i opština	Potraživanja od nefinansijskih javnih preduzeća	Potraživanja od nefinansijskih privatnih preduzeća	Potraživanja od ostalih finansijskih institucija	Potraživanja od ostalih domaćih sektora			
1	2	3	4	5 = 3+4	6	7	8	9	10	11	12 = 6+...+11	13 = 5+12	
2012.	12.	9.044,2	-3.559,7	5.484,4	-182,6	386,3	390,9	7.473,1	73,7	6.874,4	15.015,8	20.500,2	
2013.	12.	9.733,5	-3.330,9	6.402,6	-19,1	422,5	451,6	7.556,4	67,4	7.133,6	15.612,5	22.015,1	
2014.	12.	10.479,7	-2.961,1	7.518,6	71,0	509,1	443,6	7.452,0	61,3	7.502,5	16.039,4	23.557,9	
2015.	12.	11.107,9	-2.614,6	8.493,3	160,1	537,2	400,0	7.452,6	74,6	7.875,3	16.499,8	24.993,1	
2016.	12.	12.199,0	-2.476,4	9.722,6	101,8	517,8	375,6	7.743,9	67,2	8.155,8	16.962,0	26.684,6	
2017.	12.	13.372,4	-2.589,5	10.782,9	-148,7	511,5	406,2	8.354,5	96,5	8.689,3	17.909,4	28.692,2	
2018.	12.	15.505,5	-3.041,1	12.464,4	-464,7	496,0	428,0	8.654,6	136,8	9.306,3	18.556,9	31.021,4	
2019.	12.	17.069,9	-3.120,0	13.949,9	-679,3	506,7	509,3	9.070,9	152,2	10.024,9	19.584,7	33.534,6	
2020.	12.	18.340,2	-2.326,3	16.013,9	-236,3	538,1	540,8	8.618,1	155,0	9.937,9	19.553,6	35.567,5	
2021.	12.	21.065,4	-1.949,0	19.116,3	-804,4	583,5	532,3	8.812,6	164,1	10.478,3	19.766,3	38.882,7	
2021.	01.	18.315,1	-2.210,9	16.104,2	9,9	533,1	532,2	8.540,1	146,2	9.915,1	19.676,7	35.780,9	
	02.	18.367,4	-2.171,9	16.195,5	6,2	529,4	532,7	8.618,9	139,7	9.937,6	19.764,5	35.959,9	
	03.	18.432,5	-2.095,2	16.337,3	-16,1	513,4	518,9	8.684,9	144,7	10.009,3	19.855,0	36.192,3	
	04.	18.915,7	-2.076,5	16.839,2	-352,0	515,9	516,9	8.739,0	133,9	10.069,5	19.623,1	36.462,3	
	05.	19.101,3	-2.066,3	17.035,0	-294,9	512,1	509,9	8.750,7	130,7	10.146,3	19.755,0	36.790,0	
	06.	19.149,5	-1.980,9	17.168,6	-261,7	509,0	510,3	8.837,3	133,7	10.245,0	19.973,6	37.142,2	
	07.	19.665,2	-1.932,9	17.732,2	-276,7	519,2	499,9	8.782,4	161,7	10.305,5	19.992,0	37.724,2	
	08.	20.603,3	-1.889,9	18.713,4	-748,6	509,4	520,2	8.760,4	156,8	10.346,2	19.544,4	38.257,8	
	09.	20.441,8	-1.889,3	18.552,5	-745,2	562,2	527,6	8.791,2	153,3	10.394,3	19.683,4	38.235,9	
	10.	20.870,0	-1.877,9	18.992,2	-813,3	557,0	514,6	8.793,5	154,9	10.449,4	19.656,1	38.648,2	
	11.	20.999,2	-1.821,8	19.177,4	-865,2	563,0	534,8	8.793,3	152,9	10.483,7	19.661,4	38.838,8	
	12.	21.065,4	-1.949,0	19.116,3	-804,4	583,5	532,3	8.812,6	164,1	10.478,3	19.766,3	38.882,7	
2022.	01.	21.119,7	-1.859,7	19.260,0	-770,8	571,0	528,4	8.731,5	160,2	10.439,3	19.659,8	38.919,8	
	02.	20.849,0	-1.851,6	18.997,4	-763,2	566,4	535,2	8.818,1	160,0	10.481,7	19.798,3	38.795,7	
	03.	20.159,7	-1.853,4	18.306,3	-766,5	552,7	526,6	8.961,7	161,4	10.564,4	20.000,1	38.306,4	
	04.	20.060,9	-1.799,0	18.281,9	-759,7	545,2	528,3	9.070,9	165,3	10.636,1	20.186,0	38.467,9	
	05.	20.257,9	-1.799,0	18.458,9	-977,7	540,4	526,3	9.148,5	168,3	10.726,6	20.132,4	38.591,2	
	06.	20.201,4	-1.877,8	18.323,6	-914,7	538,5	508,8	9.223,4	177,1	10.810,9	20.344,0	38.667,6	
	07.	20.681,6	-1.826,8	18.854,8	-878,5	538,8	526,3	9.213,8	165,6	10.880,9	20.446,9	39.301,7	

## Napomena:

Od januara 2019. godine izvršena je reklasifikacija valutne strukture finansijskih instrumenata (kreditni, depoziti, vrijednosni papiri) iskazanih originalno u KM sa valutnom klauzulom sa pozicija domaće valute na pozicije strane valute u izvještajima monetarne statistike u skladu sa preporukama iz MMF -ovog Priručnika i Vodiča za kompilaciju monetarne i finansijske statistike iz 2016. godine.

Monetarni podaci ažurirani u skladu s metodologijom MMF-a (Priručnik za monetarnu i finansijsku statistiku, 2000), od januara 2006. godine.

Monetarni pregled prikazuje konsolidovane podatke Bilansa stanja CBBiH - monetarnih vlasti (tabela 6) i Konsolidovanog bilansa komercijalnih banaka BiH (tabela 7). Neto strana aktiva predstavlja razliku između zbir stranih aktiva CBBiH - monetarnih vlasti i komercijalnih banaka BiH i zbir stranih pasiva CBBiH - monetarnih vlasti i komercijalnih banaka BiH. Domaći krediti predstavljaju potraživanja komercijalnih banaka od svih domaćih sektora, uz napomenu da su potraživanja od centralne vlade iskazana u neto iznosu, tj. umanjena za depozite centralne vlade kod CBBiH i kod komercijalnih banaka BiH. Centralna vlada predstavlja institucije BiH, vlade entiteta, entitetske fondove socijalne sigurnosti/zaštite i Brčko distrikt. Prema novoj metodologiji, fondovi socijalne sigurnosti/zaštite se klasifikuju na nivou centralne vlade kao entitetski vambudžetski fondovi, što se direktno odražava na podatke o neto potraživanjima od centralne vlade u Monetarnom pregledu.



## T05: Monetarni pregled

na kraju perioda, u milionima KM

Godina	Mjesec	PASIVA											Ukupno			
		Novčana masa (M2)										Vrijednosni papiri		Krediti	Dionice i drugi kapital	Ostale stavke (neto)
		Novac (M1)			Kvazi-novac (QM)											
		Gotovina izvan banaka	Prenosivi depoziti u domaćoj valuti		Prenosivi depoziti u stranoj valuti	Ostali depoziti u domaćoj valuti	Ostali depoziti u stranoj valuti									
1	2	3	4	5=3+4	6	7	8	9=6+7+8	10=5+9	11	12	13	14	15=10+...+14		
2012.	12.	2.414,3	3.728,4	6.142,7	1.053,0	2.672,7	5.042,2	8.767,8	14.910,5	0,0	712,4	3.780,4	1.107,8	20.511,0		
2013.	12.	2.542,3	4.153,3	6.695,6	1.189,3	3.006,3	5.203,1	9.398,7	16.094,3	0,0	707,9	3.828,8	1.394,7	22.025,7		
2014.	12.	2.814,0	4.496,4	7.310,4	1.301,2	3.377,3	5.280,0	9.958,5	17.268,9	0,0	681,0	3.993,5	1.614,5	23.557,9		
2015.	12.	3.055,3	5.125,6	8.180,9	1.360,4	3.562,6	5.543,3	10.466,3	18.647,2	8,0	599,2	4.148,0	1.590,7	24.993,1		
2016.	12.	3.401,2	5.899,8	9.301,0	1.535,6	3.883,0	5.478,0	10.896,6	20.197,6	8,0	510,0	4.440,4	1.528,6	26.684,6		
2017.	12.	3.648,1	6.924,4	10.572,5	1.816,2	4.091,6	5.636,1	11.543,8	22.116,3	8,0	460,0	4.659,5	1.448,4	28.692,2		
2018.	12.	3.978,6	8.166,4	12.145,1	1.961,4	4.302,2	5.782,4	12.046,0	24.191,1	8,0	467,5	4.848,9	1.505,9	31.021,4		
2019.	12.	4.330,1	8.921,1	13.251,2	2.490,3	2.998,0	7.593,2	13.081,5	26.332,7	8,0	532,4	5.224,6	1.436,9	33.534,6		
2020.	12.	5.043,4	10.011,8	15.055,2	2.902,5	3.034,7	7.256,6	13.193,8	28.249,0	0,0	606,7	5.306,9	1.404,9	35.567,5		
2021.	12.	5.540,0	12.387,6	17.927,5	3.300,1	3.044,2	7.243,8	13.588,1	31.515,6	0,0	638,5	5.287,3	1.441,4	38.882,7		
2021.	01.	5.027,9	10.162,3	15.190,2	2.940,5	3.016,7	7.266,6	13.223,8	28.414,0	0,0	612,9	5.306,6	1.447,4	35.780,9		
	02.	5.065,2	10.283,6	15.348,7	2.999,6	3.029,3	7.273,9	13.302,8	28.651,6	0,0	621,3	5.260,2	1.426,9	35.959,9		
	03.	5.053,8	10.367,4	15.421,2	3.033,2	3.035,0	7.336,5	13.404,7	28.825,9	0,0	617,0	5.323,3	1.426,1	36.192,3		
	04.	5.152,0	10.466,2	15.618,1	3.050,1	3.029,3	7.377,0	13.456,4	29.074,5	0,0	618,4	5.341,1	1.428,3	36.462,3		
	05.	5.191,6	10.732,5	15.924,1	3.064,8	3.011,7	7.340,6	13.417,1	29.341,2	0,0	613,9	5.398,1	1.436,7	36.790,0		
	06.	5.211,3	10.931,2	16.142,5	3.043,9	3.111,9	7.326,3	13.482,1	29.624,6	0,0	615,0	5.421,4	1.481,3	37.142,2		
	07.	5.432,9	11.149,8	16.582,8	3.103,5	3.072,3	7.323,8	13.499,6	30.082,4	0,0	626,0	5.527,9	1.487,9	37.724,2		
	08.	5.460,7	11.639,1	17.099,8	3.168,3	3.086,0	7.288,9	13.543,2	30.643,0	0,0	619,9	5.547,9	1.447,0	38.257,8		
	09.	5.436,2	11.658,5	17.094,7	3.119,6	3.107,5	7.326,9	13.554,0	30.648,7	0,0	618,5	5.558,6	1.410,1	38.235,9		
	10.	5.469,8	11.886,1	17.356,0	3.196,3	3.084,4	7.368,5	13.649,3	31.005,3	0,0	632,0	5.576,9	1.434,0	38.648,2		
	11.	5.404,2	12.009,3	17.413,5	3.299,5	3.032,5	7.318,7	13.650,6	31.064,2	0,0	624,8	5.700,4	1.449,4	38.838,8		
	12.	5.540,0	12.387,6	17.927,5	3.300,1	3.044,2	7.243,8	13.588,1	31.515,6	0,0	638,5	5.287,3	1.441,4	38.882,7		
2022.	01.	5.481,5	12.383,1	17.866,6	3.454,2	3.116,4	7.172,5	13.743,1	31.609,7	0,0	625,7	5.274,0	1.410,4	38.919,8		
	02.	5.678,1	12.238,7	17.916,8	3.401,9	3.042,3	7.107,6	13.551,7	31.468,5	0,0	628,9	5.278,7	1.419,6	38.795,7		
	03.	5.855,3	11.970,2	17.825,4	3.344,2	2.872,3	6.881,7	13.098,3	30.923,7	0,0	623,1	5.223,3	1.536,3	38.306,4		
	04.	5.938,2	12.059,1	17.997,3	3.228,0	2.936,3	6.885,0	13.049,3	31.046,6	0,0	634,1	5.192,6	1.594,6	38.467,9		
	05.	5.854,6	12.363,9	18.218,5	3.320,8	2.857,4	6.965,5	13.143,8	31.362,3	0,0	628,6	5.185,9	1.414,5	38.591,2		
	06.	5.855,3	12.552,3	18.407,7	3.201,8	2.907,4	6.992,5	13.101,8	31.509,4	0,0	636,1	5.172,0	1.350,1	38.667,6		
	07.	6.070,9	12.722,1	18.793,0	3.276,7	2.938,5	7.029,4	13.244,6	32.037,5	0,0	636,5	5.280,7	1.347,0	39.301,7		

## Napomena:

Od januara 2019. godine izvršena je reklasifikacija valutne strukture finansijskih instrumenata (kredit, depoziti, vrijednosni papiri) iskazanih originalno u KM sa valutnom klauzulom sa pozicija domaće valute na pozicije strane valute u izvještajima monetarne statistike u skladu sa preporukama iz MMF-ovog Priručnika i Vodiča za kompilaciju monetarne i finansijske statistike iz 2016. godine.

Monetarni podaci ažurirani u skladu s metodologijom MMF-a (Priručnik za monetarnu i finansijsku statistiku, 2000), od januara 2006. godine.

Novac M1 čine gotovina izvan banaka i prenosivi depoziti u domaćoj valuti svih domaćih sektora (osim depozita centralne vlad). Kvazi-novac QM obuhvata ostale depozite u domaćoj valuti, prenosive i ostale depozite u stranoj valuti svih domaćih sektora (osim depozita centralne vlade). Novčanu masu M2 čine monetarni agregati, novac M1 i kvazi-novac QM. Ostalu pasivu čine vrijednosni papiri, krediti, dionice i drugi kapital i ostale stavke (neto). Prena novoj metodologiji, kao posebni finansijski instrumenti na strani pasive se iskazuju krediti (uz koje se dodaje obračunata kamata), kao i dionice i drugi kapital. Ostalestavke (neto) su neraspoređene stavke pasive umanjene za neraspoređene stavke aktive. U ostale stavke (neto) su takođe uključeni i ograničeni depoziti, protivstavke fondova i vladini fondovi za kreditiranje.

T06: Bilans stanja CBBiH

na kraju perioda, u milionima KM

Godina	Mjesec	AKTIVA			PASIVA								
		Strana aktiva	Potraživanja od domaćih sektora	Ukupno	Rezervni novac			Ukupno	Strana pasiva	Depoziti centralne vlade	Dionice i drugi kapital	Ostale stavke (neto)	Ukupno
					Gotovina izvan monetarnih vlasti	Depoziti komercijalnih banaka kod monetarnih vlasti	Depoziti drugih domaćih sektora kod monetarnih vlasti						
1	2	3	4	5=3+4	6	7	8	9=6+7+8	10	11	12	13	14=9+...+13
2012.	12.	6.536,4	1,6	6.538,0	2.747,5	3.040,6	13,5	5.801,7	1,2	185,3	575,7	-25,9	6.538,0
2013.	12.	7.096,2	1,7	7.097,8	2.909,9	3.475,3	15,9	6.401,0	1,0	258,2	466,3	-28,7	7.097,8
2014.	12.	7.853,4	1,6	7.855,1	3.210,5	3.751,1	38,3	6.999,9	1,1	293,2	585,0	-24,2	7.855,1
2015.	12.	8.634,1	1,5	8.635,7	3.499,5	4.063,5	51,7	7.614,7	1,3	449,9	593,7	-24,0	8.635,7
2016.	12.	9.559,0	1,5	9.560,4	4.066,8	4.269,1	52,0	8.387,9	2,2	538,4	667,4	-35,5	9.560,4
2017.	12.	10.584,4	2,2	10.586,6	4.319,4	5.033,1	76,1	9.428,5	1,6	548,6	652,6	-44,8	10.586,6
2018.	12.	11.651,0	2,1	11.653,1	4.750,6	5.523,3	125,5	10.399,4	1,8	583,9	719,8	-51,8	11.653,1
2019.	12.	12.624,9	2,2	12.627,1	5.199,9	5.743,6	176,6	11.120,2	1,7	704,0	856,5	-55,4	12.627,1
2020.	12.	13.895,8	2,0	13.897,9	6.172,5	5.901,1	231,8	12.305,4	1,7	665,2	982,3	-56,8	13.897,9
2021.	12.	16.376,0	2,6	16.378,5	6.923,8	7.219,6	304,9	14.448,3	2,3	1.124,7	861,4	-58,3	16.378,5
2021.	01.	13.790,1	1,4	13.791,5	6.166,4	5.855,2	243,0	12.264,6	1,7	621,4	961,1	-57,4	13.791,5
	02.	13.700,8	1,9	13.702,6	6.188,9	5.797,1	242,3	12.228,2	1,7	647,1	882,4	-56,7	13.702,6
	03.	13.666,8	2,4	13.669,2	6.222,3	5.654,8	244,7	12.121,7	2,2	703,6	898,1	-56,4	13.669,2
	04.	14.061,4	1,6	14.063,1	6.304,6	5.977,1	258,6	12.540,2	1,9	702,4	875,8	-57,4	14.063,1
	05.	14.086,8	2,0	14.088,7	6.406,0	5.859,1	258,8	12.523,9	1,8	736,2	887,0	-60,1	14.088,7
	06.	14.208,4	2,4	14.210,8	6.441,3	5.941,7	261,3	12.644,3	1,9	746,1	880,2	-61,8	14.210,8
	07.	14.615,4	1,8	14.617,2	6.645,1	6.081,7	275,0	13.001,7	2,0	737,5	937,6	-61,7	14.617,2
	08.	15.526,6	2,1	15.528,7	6.796,3	6.416,7	291,5	13.504,5	1,8	1.168,1	914,8	-60,5	15.528,7
	09.	15.442,9	2,4	15.445,3	6.814,9	6.346,9	292,5	13.454,2	2,2	1.173,7	875,1	-59,9	15.445,3
	10.	16.075,3	1,7	16.077,0	6.843,3	6.733,8	302,7	13.879,9	1,8	1.422,3	832,9	-59,9	16.077,0
	11.	16.148,8	2,0	16.150,8	6.816,9	6.965,9	304,4	14.087,2	1,9	1.225,9	895,3	-59,5	16.150,8
	12.	16.376,0	2,6	16.378,5	6.923,8	7.219,6	304,9	14.448,3	2,3	1.124,7	861,4	-58,3	16.378,5
2022.	01.	16.470,3	1,5	16.471,8	6.934,0	7.332,4	319,3	14.585,7	2,6	1.129,5	817,2	-63,3	16.471,8
	02.	16.368,0	1,9	16.369,9	7.062,7	7.103,0	317,8	14.483,5	2,7	1.135,9	810,0	-62,1	16.369,9
	03.	15.983,2	3,2	15.986,4	7.333,7	6.496,1	327,4	14.157,2	3,0	1.149,0	738,9	-61,7	15.986,4
	04.	15.982,9	1,7	15.984,6	7.295,2	6.591,7	345,3	14.232,1	2,9	1.122,7	689,5	-62,5	15.984,6
	05.	15.997,7	2,1	15.999,8	7.270,0	6.594,8	355,0	14.219,8	2,5	1.187,5	650,8	-60,9	15.999,8
	06.	15.925,3	2,4	15.927,7	7.222,0	6.828,7	317,4	14.368,1	2,4	993,0	624,2	-59,9	15.927,7
	07.	16.293,7	1,8	16.295,5	7.397,4	6.897,0	334,5	14.628,8	2,8	1.053,9	669,9	-59,9	16.295,5

**Napomena:**

Monetarni podaci ažurirani u skladu sa metodologijom MMF-a (Priručnik za monetarnu i finansijsku statistiku, 2000), od januara 2006. godine

Strana aktiva CBBiH – monetarnih vlasti obuhvata zlato, devize u trezoru CBBiH, devizne depozite kod inostranih banaka, raspolaganje SDR, strane vrijednosne papire i ostalo.

Potraživanja od domaćih sektora predstavljaju potraživanja od radnika CBBiH za date dugoročne kredite i potraživanja od komercijalnih banaka po osnovu računa poravnanja.

Rezervni novac (primarni novac ili monetarna baza) čine gotov novac izvan monetarnih vlasti, depoziti komercijalnih banaka i depoziti ostalih domaćih sektora (osim centralne vlade) kod monetarnih vlasti. Gotovina izvan banaka predstavlja gotov novac u opticaju izvan centralne banke (monetarnih vlasti) i gotov novac izvan komercijalnih banaka.

Strana pasiva CBBiH obuhvata kratkoročne obaveze prema nerezidentima, depozite nerezidenata i ostale kratkoročne obaveze prema nerezidentima i obaveze prema MMF-u (računi 1 i 2).

Depoziti centralne vlade kod CBBiH predstavljaju prenosive i ostale depozite institucija BiH, vlada entiteta, entitetskih fondova socijalne sigurnosti i Brčko distrikta u domaćoj valuti.

Dionice i drugi kapital obuhvataju dionički kapital, rezultat tekuće godine, opšte i posebne rezerve i prilagođavanje/ponovno utvrđivanje vrijednosti. Ostale stavke (neto) su nelocirane (neraspoređene) stavke pasive umanjene za nelocirane (neraspoređene) stavke aktive.

## T07: Konsolidovani bilans komercijalnih banaka u BiH

na kraju perioda, u milionima KM

AKTIVA									
Godina	Mjesec	Rezerve	Strana aktiva	Potraživanja od generalne vlade	Potraživanja od nefinansijskih javnih preduzeća	Potraživanja od nefinansijskih privatnih preduzeća	Potraživanja od ostalih finansijskih institucija	Potraživanja od ostalih domaćih sektora	Ukupno
1	2	3	4	5	6	7	8	9	10 = 3+...+9
2012.	12.	3.370,4	2.507,8	1.236,2	390,9	7.473,1	73,7	6.873,3	21.925,4
2013.	12.	3.843,7	2.637,3	1.379,4	451,6	7.556,4	67,4	7.131,8	23.067,7
2014.	12.	4.115,0	2.626,3	1.854,5	443,6	7.452,0	61,3	7.501,7	24.054,3
2015.	12.	4.511,7	2.473,8	2.161,1	400,0	7.452,6	74,6	7.874,7	24.948,5
2016.	12.	4.936,6	2.640,0	2.179,1	375,6	7.743,9	67,2	8.155,4	26.097,7
2017.	12.	5.711,7	2.787,9	2.197,0	406,2	8.354,5	96,5	8.688,8	28.242,7
2018.	12.	6.296,9	3.854,5	2.280,9	428,0	8.654,6	136,8	9.305,9	30.957,6
2019.	12.	6.627,0	4.445,0	2.551,9	509,3	9.070,9	152,2	10.024,5	33.380,9
2020.	12.	7.099,6	4.444,3	3.015,4	540,8	8.618,1	155,0	9.937,6	33.810,8
2021.	12.	8.608,0	4.689,4	3.095,4	532,3	8.812,6	164,1	10.478,0	36.379,7
2021.	01.	7.007,4	4.525,0	3.050,1	532,2	8.540,1	146,2	9.914,9	33.716,0
	02.	6.934,3	4.666,6	3.070,5	532,7	8.618,9	139,7	9.937,4	33.900,0
	03.	6.831,8	4.765,6	3.106,1	518,9	8.684,9	144,7	10.008,9	34.060,9
	04.	7.138,7	4.854,3	3.303,2	516,9	8.739,0	133,9	10.069,4	34.755,3
	05.	7.085,7	5.014,6	3.234,1	509,9	8.750,7	130,7	10.146,1	34.871,8
	06.	7.181,1	4.942,4	3.295,2	510,3	8.837,3	133,7	10.244,7	35.144,7
	07.	7.297,2	5.049,7	3.287,8	499,9	8.782,4	161,7	10.305,4	35.384,1
	08.	7.756,9	5.076,7	3.209,3	520,2	8.760,4	156,8	10.345,9	35.826,3
	09.	7.729,2	4.998,8	3.252,0	527,6	8.791,2	153,3	10.393,9	35.846,2
	10.	8.110,8	4.794,7	3.211,2	514,6	8.793,5	154,9	10.449,2	36.029,0
	11.	8.382,2	4.850,4	3.162,8	534,8	8.793,3	152,9	10.483,5	36.359,8
	12.	8.608,0	4.689,4	3.095,4	532,3	8.812,6	164,1	10.478,0	36.379,7
2022.	01.	8.789,2	4.649,4	3.080,3	528,4	8.731,5	160,2	10.439,3	36.378,3
	02.	8.490,6	4.481,0	3.078,3	535,2	8.818,1	160,0	10.481,5	36.044,9
	03.	7.978,5	4.176,5	3.042,8	526,6	8.961,7	161,4	10.564,1	35.411,6
	04.	7.951,4	4.078,0	3.051,3	528,3	9.070,9	165,3	10.636,0	35.481,2
	05.	8.015,1	4.260,2	3.047,8	526,3	9.148,5	168,3	10.726,3	35.892,5
	06.	8.198,9	4.276,2	3.095,4	508,8	9.223,4	177,1	10.810,6	36.290,2
	07.	8.229,5	4.387,9	3.186,0	526,3	9.213,8	165,6	10.880,8	36.590,0

**Napomena:**

Od januara 2019. godine izvršena je reklasifikacija valutne strukture finansijskih instrumenata (kreditni, depoziti, vrijednosni papiri) iskazanih originalno u KM sa valutnom klauzulom sa pozicija domaće valute na pozicije strane valute u izvještajima monetarne statistike u skladu sa preporukama iz MMF-ovog Priručnika i Vodiča za kompilaciju monetarne i finansijske statistike iz 2016. godine. Monetarni podaci ažurirani u skladu s metodologijom MMF-a (Priručnik za monetarnu i finansijsku statistiku, 2000), od januara 2006. godine.

Konsolidovani bilans komercijalnih banaka obuhvata Konsolidovane bilanse komercijalnih banaka Glavne jedinice Sarajevo, Glavne jedinice Mostar i Glavne banke Republike Srpske CBBiH i predstavlja konsolidovana međusobna potraživanja i obaveze između komercijalnih banaka. Rezerve banaka sastoje se od gotovine u trezorima banaka i depozita banaka kod CBBiH. Strana aktiva komercijalnih banaka obuhvata: devize u trezorima, prenosive i ostale depozite u stranoj valuti kod nerezidenata, kredite nerezidentima, vrijednosne papire nerezidenata u stranoj valuti, i ostala potraživanja od nerezidenata. Potraživanja od generalne vlade obuhvataju potraživanja od svih nivoa vlada: centralne vlade (institucije BiH, vlade entiteta, entitetskih fondova socijalne sigurnosti i Brčko distrikta) i necentralne vlade (vlada kantona i općinskih vlada). Potraživanja od ostalih domaćih sektora obuhvataju: potraživanja od nefinansijskih javnih preduzeća, nefinansijskih privatnih preduzeća, ostalih finansijskih institucija i ostalih domaćih sektora (stanovništva, neprofitnih institucija i ostalih neklasifikovanih sektora).

## T07: Konsolidovani bilans komercijalnih banaka u BiH

na kraju perioda, u milionima KM

PASIVA												
Godina	Mjesec	Depoziti centralne vlade	Prenosivi depoziti drugih domaćih sektora u domaćoj valuti	Prenosivi depoziti drugih domaćih sektora u stranoj valuti	Ostali depoziti drugih domaćih sektora u domaćoj valuti	Ostali depoziti drugih domaćih sektora u stranoj valuti	Vrijednosni papiri	Kredit	Strana pasiva	Dionice i drugi kapital	Ostalo	Ukupno
1	2	3	4	5	6	7	8	9	10	11	12	13=3+...+12
2012.	12.	847,2	3.714,8	1.052,9	2.672,7	5.041,4	0,0	712,4	3.558,6	3.191,3	1.134,1	21.925,4
2013.	12.	717,8	4.137,4	1.189,3	3.006,3	5.202,4	0,0	707,9	3.329,9	3.348,9	1.427,8	23.067,7
2014.	12.	981,3	4.458,2	1.301,2	3.377,3	5.280,0	0,0	681,0	2.960,0	3.408,5	1.606,8	24.054,3
2015.	12.	1.014,1	5.073,9	1.360,4	3.562,6	5.543,3	8,0	599,2	2.613,3	3.554,3	1.619,5	24.948,5
2016.	12.	1.021,3	5.847,8	1.535,6	3.883,0	5.478,0	8,0	510,0	2.474,2	3.773,0	1.566,9	26.097,7
2017.	12.	1.285,6	6.848,3	1.816,2	4.091,6	5.636,1	8,0	460,0	2.587,9	4.006,8	1.502,2	28.242,7
2018.	12.	1.665,9	8.040,9	1.961,4	4.302,2	5.782,4	8,0	467,5	3.039,2	4.129,1	1.560,9	30.957,6
2019.	12.	2.020,5	8.744,5	2.490,3	2.998,0	7.593,2	8,0	532,4	3.118,3	4.368,0	1.507,7	33.380,9
2020.	12.	2.048,4	9.780,0	2.902,5	3.034,7	7.256,6	0,0	606,7	2.324,6	4.324,6	1.532,7	33.810,8
2021.	12.	2.191,8	12.082,7	3.300,1	3.044,2	7.243,8	0,0	638,5	1.946,7	4.425,8	1.506,2	36.379,7
2021.	01.	1.885,7	9.919,3	2.940,5	3.016,7	7.266,6	0,0	612,9	2.209,2	4.345,6	1.519,6	33.716,0
	02.	1.887,9	10.041,3	2.999,6	3.029,3	7.273,9	0,0	621,3	2.170,2	4.377,8	1.498,8	33.900,0
	03.	1.905,3	10.122,7	3.033,2	3.035,0	7.336,5	0,0	617,0	2.093,1	4.425,2	1.492,9	34.060,9
	04.	2.437,0	10.207,6	3.050,1	3.029,3	7.377,0	0,0	618,4	2.074,6	4.465,3	1.496,1	34.755,3
	05.	2.280,7	10.473,7	3.064,8	3.011,7	7.340,6	0,0	613,9	2.064,5	4.511,2	1.510,6	34.871,8
	06.	2.301,8	10.669,9	3.043,9	3.111,9	7.326,3	0,0	615,0	1.979,0	4.541,2	1.555,8	35.144,7
	07.	2.307,8	10.874,8	3.103,5	3.072,3	7.323,8	0,0	626,0	1.930,9	4.590,3	1.554,6	35.384,1
	08.	2.280,6	11.347,6	3.168,3	3.086,0	7.288,9	0,0	619,9	1.888,0	4.633,2	1.513,9	35.826,3
	09.	2.261,6	11.366,1	3.119,6	3.107,5	7.326,9	0,0	618,5	1.887,1	4.683,5	1.475,5	35.846,2
	10.	2.045,4	11.583,4	3.196,3	3.084,4	7.368,5	0,0	632,0	1.876,0	4.744,0	1.498,8	36.029,0
	11.	2.240,4	11.704,9	3.299,5	3.032,5	7.318,7	0,0	624,8	1.819,9	4.805,1	1.514,0	36.359,8
	12.	2.191,8	12.082,7	3.300,1	3.044,2	7.243,8	0,0	638,5	1.946,7	4.425,8	1.506,2	36.379,7
2022.	01.	2.150,7	12.065,8	3.454,2	3.116,4	7.172,5	0,0	625,7	1.857,1	4.456,8	1.479,2	36.378,3
	02.	2.139,3	11.920,9	3.401,9	3.042,3	7.107,6	0,0	628,9	1.849,0	4.468,7	1.486,3	36.044,9
	03.	2.107,8	11.642,8	3.344,2	2.872,3	6.881,7	0,0	623,1	1.850,4	4.484,4	1.604,8	35.411,6
	04.	2.143,2	11.713,8	3.228,0	2.936,3	6.885,0	0,0	634,1	1.776,2	4.503,1	1.661,4	35.481,2
	05.	2.297,7	12.008,9	3.320,8	2.857,4	6.965,5	0,0	628,6	1.796,5	4.535,1	1.482,0	35.892,5
	06.	2.478,7	12.234,9	3.201,8	2.907,4	6.992,5	0,0	636,1	1.875,4	4.547,8	1.415,5	36.290,2
	07.	2.471,9	12.387,6	3.276,7	2.938,5	7.029,4	0,0	636,5	1.824,1	4.610,8	1.414,6	36.590,0

**Napomena:**

Od januara 2019. godine izvršena je reklasifikacija valutne strukture finansijskih instrumenata (kredit, depoziti, vrijednosni papiri) iskazanih originalno u KM sa valutnom klauzulom sa pozicija domaće valute na pozicije strane valute u izvještajima monetarne statistike u skladu sa preporukama iz MMF-ovog Priručnika i Vodiča za kompilaciju monetarne i finansijske statistike iz 2016. godine.

Monetarni podaci ažurirani u skladu s metodologijom MMF-a (Priručnik za monetarnu i finansijsku statistiku, 2000), od januara 2006. godine.

Depoziti centralne vlade uključuju prenosive i ostale depozite u domaćoj i stranoj valuti institucija BiH, vlada entiteta, entitetskih fondova socijalne sigurnosti/zaštite i Brčko distrikta. Prenosivi i ostali depoziti drugih domaćih sektora u domaćoj i stranoj valuti predstavljaju obaveze banaka prema necentralnoj vladi (kantona i općina), nefinansijskim javnim preduzećima, nefinansijskim privatnim preduzećima, ostalim finansijskim institucijama i ostalim domaćim sektorima (stanovništvu, neprofitnim institucijama i ostalim neklasifikovanim sektorima). Strana pasiva komercijalnih banaka obuhvata obaveze banaka prema nerezidentima po osnovu prenosivih i ostalih depozita, kredita, vrijednosnih papira, trgovinskih kredita i avansa i ostalih računa dugovanja. Prema novoj metodologiji, krediti na strani pasive su prikazani kao poseban finansijski instrument, uz koje se dodaje obračunata kamata.

Dionice i drugi kapital obuhvataju dionički kapital, zadržani prihod, rezultat tekuće godine, opšte i posebne rezerve i prilagođavanje/ponovno utvrđivanje vrijednosti. Ostale stavke (neto) su neraspoređene stavke pasive umanjene za neraspoređene stavke aktive. Ostale stavke (neto) takođe obuhvataju i ograničene depozite.

**T08: Ukupni depoziti i krediti komercijalnih banaka**

na kraju perioda, u milionima KM

Godina	Mjesec	Depoziti			Krediti		
		Prenosivi depoziti	Ostali depoziti	Ukupni depoziti	Kratkoročni krediti	Dugoročni krediti	Ukupni krediti
1	2	3	4	5(3+4)	6	7	8(6+7)
2012.	12.	5.306,9	8.018,8	13.325,8	4.271,2	11.271,3	15.542,5
2013.	12.	5.771,9	8.477,3	14.249,2	4.318,6	11.707,7	16.026,4
2014.	12.	6.292,8	9.082,5	15.375,2	4.170,2	12.303,3	16.473,5
2015.	12.	7.038,7	9.492,1	16.530,8	4.164,9	12.701,9	16.866,8
2016.	12.	8.056,6	9.695,5	17.752,1	4.152,6	13.048,5	17.201,1
2017.	12.	9.558,1	10.111,0	19.669,1	4.261,5	14.160,9	18.422,4
2018.	12.	11.318,5	10.431,3	21.749,8	4.289,8	15.196,1	19.485,8
2019.	12.	12.566,6	11.253,8	23.820,4	4.651,2	16.121,5	20.772,8
2020.	12.	13.851,5	11.130,7	24.982,2	4.295,1	16.052,3	20.347,4
2021.	12.	16.762,9	11.069,7	27.832,6	4.396,9	16.680,4	21.077,3
2021.	01.	13.893,3	11.095,5	24.988,8	4.245,5	15.981,2	20.226,7
	02.	14.178,1	11.013,8	25.192,0	4.329,4	15.977,7	20.307,1
	03.	14.349,3	11.043,4	25.392,7	4.392,7	16.079,9	20.472,6
	04.	14.987,6	11.073,4	26.061,0	4.441,1	16.130,4	20.571,5
	05.	15.135,9	10.995,6	26.131,5	4.445,6	16.198,6	20.644,2
	06.	15.313,3	11.100,5	26.413,8	4.492,4	16.316,1	20.808,5
	07.	15.550,4	11.091,9	26.642,3	4.453,5	16.365,7	20.819,2
	08.	16.074,9	11.056,5	27.131,4	4.430,0	16.403,4	20.833,4
	09.	16.034,9	11.091,7	27.126,6	4.469,2	16.498,1	20.967,2
	10.	16.138,5	11.109,7	27.248,1	4.468,8	16.532,6	21.001,4
	11.	16.544,6	11.021,3	27.565,9	4.465,1	16.590,1	21.055,1
	12.	16.762,9	11.069,7	27.832,6	4.396,9	16.680,4	21.077,3
2022.	01.	16.862,0	11.067,5	27.929,6	4.336,9	16.597,7	20.934,6
	02.	16.686,6	10.895,4	27.582,0	4.412,8	16.641,0	21.053,7
	03.	16.334,6	10.484,3	26.818,9	4.539,6	16.709,8	21.249,3
	04.	16.365,7	10.510,7	26.876,4	4.579,9	16.833,8	21.413,7
	05.	16.907,9	10.512,5	27.420,4	4.609,5	16.961,8	21.571,3
	06.	17.149,2	10.636,2	27.785,4	4.641,4	17.074,3	21.715,6
	07.	17.408,3	10.650,7	28.059,0	4.623,7	17.139,7	21.763,4

**Napomena:**

Monetarni podaci ažurirani u skladu s metodologijom MMF-a (Priručnik za monetarnu i finansijsku statistiku, 2000), od januara 2006. godine.

Ukupni depoziti predstavljaju obaveze komercijalnih banaka BiH prema svim domaćim institucionalnim sektorima u domaćoj i stranoj valuti. Ukupni krediti predstavljaju potraživanja komercijalnih banaka BiH od svih institucionalnih sektora, u domaćoj i stranoj valuti.

**T09: Valutna struktura depozita i kredita komercijalnih banaka**

na kraju perioda, u milionima KM

Godina	Mjesec	DEPOZITI				KREDITI			
		KM	EUR	Ostala strana valuta	Ukupno u KM	KM	EUR	Ostala strana valuta	Ukupno u KM
1	2	3	4	5	6 = 3+4+5	7	8	9	10 = 7+8+9
2012.	12.	7.141,4	5.579,0	605,3	13.325,8	15.290,0	227,4	25,1	15.542,5
2013.	12.	7.762,2	5.898,0	589,0	14.249,2	15.770,1	246,0	10,4	16.026,4
2014.	12.	8.696,0	6.062,5	616,8	15.375,2	16.246,1	218,6	8,7	16.473,5
2015.	12.	9.513,6	6.347,0	670,2	16.530,8	16.642,8	217,5	6,5	16.866,8
2016.	12.	10.607,6	6.458,1	686,4	17.752,1	16.990,4	205,6	5,1	17.201,1
2017.	12.	12.022,8	6.949,5	696,7	19.669,1	18.285,4	132,6	4,4	18.422,4
2018.	12.	13.807,3	7.222,2	720,3	21.749,8	19.386,2	98,2	1,4	19.485,8
2019.	12.	13.306,9	9.529,5	984,0	23.820,4	9.910,7	10.833,1	29,0	20.772,8
2020.	12.	14.374,7	9.776,7	830,8	24.982,2	9.855,4	10.471,5	20,5	20.347,4
2021.	12.	16.732,4	10.257,3	842,9	27.832,6	11.174,0	9.893,6	9,7	21.077,3
2021.	01.	14.343,8	9.811,7	833,3	24.988,8	9.802,1	10.404,3	20,4	20.226,7
	02.	14.451,0	9.912,1	828,9	25.192,0	9.935,9	10.353,6	17,5	20.307,1
	03.	14.570,2	9.978,4	844,0	25.392,7	10.128,6	10.327,8	16,1	20.472,6
	04.	15.106,3	10.114,9	839,8	26.061,0	10.257,1	10.298,1	16,3	20.571,5
	05.	15.229,9	10.032,7	868,9	26.131,5	10.370,4	10.260,1	13,7	20.644,2
	06.	15.452,7	10.096,6	864,5	26.413,8	10.589,8	10.205,8	12,9	20.808,5
	07.	15.609,1	10.159,6	873,6	26.642,3	10.605,6	10.200,6	13,0	20.819,2
	08.	16.092,4	10.156,7	882,3	27.131,4	10.651,1	10.170,4	12,0	20.833,4
	09.	16.114,8	10.156,9	854,9	27.126,6	10.847,9	10.108,1	11,2	20.967,2
	10.	16.129,6	10.240,6	877,9	27.248,1	10.967,4	10.024,3	9,7	21.001,4
	11.	16.382,0	10.315,0	868,9	27.565,9	11.075,8	9.969,7	9,7	21.055,1
	12.	16.732,4	10.257,3	842,9	27.832,6	11.174,0	9.893,6	9,7	21.077,3
2022.	01.	16.766,6	10.301,3	861,7	27.929,6	11.108,9	9.816,0	9,8	20.934,6
	02.	16.561,2	10.167,3	853,5	27.582,0	11.311,6	9.736,8	5,3	21.053,7
	03.	16.098,3	9.883,9	836,7	26.818,9	11.595,4	9.650,0	3,9	21.249,3
	04.	16.327,0	9.727,6	821,8	26.876,4	11.834,2	9.575,9	3,6	21.413,7
	05.	16.704,0	9.887,3	829,2	27.420,4	12.069,2	9.498,6	3,5	21.571,3
	06.	17.099,7	9.834,3	851,4	27.785,4	12.302,4	9.409,7	3,5	21.715,6
	07.	17.312,8	9.901,9	844,3	28.059,0	12.383,5	9.376,4	3,6	21.763,4

**Napomena:**

Od januara 2019. godine izvršena je reklasifikacija valutne strukture finansijskih instrumenata (kreditni, depoziti, vrijednosni papiri) iskazanih originalno u KM sa valutnom klauzulom sa pozicija domaće valute na pozicije strane valute u izvještajima monetarne statistike u skladu sa preporukama iz MMF-ovog Priručnika i Vodiča za kompilaciju monetarne i finansijske statistike iz 2016. godine.

Monetarni podaci ažurirani u skladu s metodologijom MMF-a (Priručnik za monetarnu i finansijsku statistiku, 2000), od januara 2006. godine.

Po nalogu Agencije za bankarstvo FBiH u martu 2010. izvršena je reklasifikacija kredita stanovništvu s valutnom klauzulom kod jedne banke, iz kredita u EUR na kredite u KM.

T10: Sektorska struktura depozita kod komercijalnih banaka

na kraju perioda, u milionima KM

Godina	Mjesec	DEPOZITI DOMAĆIH INSTITUCIONALNIH SEKTORA											Ukupno
		Depoziti institucija BiH	Depoziti vlada entiteta	Depoziti vlada kantona	Depoziti vlada opština	Depoziti fondova socijalne zaštite	Depoziti ostalih finansijskih institucija	Depoziti nefinansijskih javnih preduzeća	Depoziti nefinansijskih privatnih preduzeća	Depoziti neprofitnih organizacija	Depoziti stanovništva	Ostali depoziti	
1	2	3	4	5	6	7	8	9	10	11	12	13	14=3+...+13
2012.	12.	125,8	581,2	252,5	222,9	136,9	759,8	1.296,5	1.981,2	273,7	7.655,2	40,1	13.325,8
2013.	12.	128,0	471,7	249,1	199,0	114,0	861,1	1.339,2	2.198,5	294,7	8.363,9	30,0	14.249,2
2014.	12.	187,1	678,1	298,2	212,9	93,4	845,5	1.140,4	2.483,8	363,5	9.042,0	30,4	15.375,2
2015.	12.	231,8	693,0	337,0	245,5	65,8	891,7	1.187,6	2.606,7	365,7	9.864,8	41,2	16.530,8
2016.	12.	168,3	746,6	426,0	277,9	92,8	961,5	1.219,9	2.787,8	374,5	10.661,1	35,6	17.752,1
2017.	12.	267,3	856,7	599,5	340,2	152,9	1.047,0	1.384,8	3.329,9	384,1	11.271,1	35,4	19.669,1
2018.	12.	185,4	1.199,7	733,7	403,1	277,7	1.147,5	1.482,4	3.723,1	398,8	12.146,5	51,8	21.749,8
2019.	12.	173,8	1.467,9	914,6	446,3	352,7	1.155,4	1.510,7	4.052,6	447,5	13.240,9	58,0	23.820,4
2020.	12.	219,1	1.631,1	832,1	423,5	158,2	1.131,2	1.556,0	4.706,9	500,1	13.760,7	63,4	24.982,2
2021.	12.	136,1	1.838,7	1.245,2	612,1	187,0	1.159,6	1.804,1	5.535,4	543,1	14.695,5	75,7	27.832,6
2021.	01.	197,2	1.480,8	813,8	428,2	167,8	1.118,4	1.592,1	4.756,2	508,0	13.862,8	63,5	24.988,8
	02.	200,0	1.486,2	823,2	436,2	161,7	1.102,7	1.669,5	4.752,0	496,8	14.000,8	62,9	25.192,0
	03.	167,1	1.506,0	852,1	447,4	192,2	1.095,2	1.719,8	4.732,4	498,7	14.118,6	63,3	25.392,7
	04.	178,9	2.030,5	870,5	455,1	187,7	1.054,1	1.799,2	4.645,0	495,2	14.274,8	70,0	26.061,0
	05.	139,0	1.895,8	860,4	463,1	205,9	1.056,9	1.751,4	4.886,1	519,7	14.282,6	70,6	26.131,5
	06.	163,5	1.910,1	890,8	494,9	188,2	1.071,4	1.733,6	5.019,5	517,2	14.352,5	72,0	26.413,8
	07.	170,7	1.906,5	890,6	514,8	190,6	1.049,4	1.728,7	5.175,5	532,3	14.409,6	73,5	26.642,3
	08.	136,9	1.915,4	931,9	529,4	188,2	1.094,0	1.804,8	5.477,3	533,9	14.442,8	76,8	27.131,4
	09.	121,5	1.893,0	1.075,8	556,3	192,0	1.120,5	1.725,8	5.339,1	543,6	14.490,3	68,6	27.126,6
	10.	125,4	1.715,7	1.253,2	595,6	174,4	1.124,2	1.719,3	5.388,5	551,5	14.540,5	59,9	27.248,1
	11.	137,6	1.881,7	1.271,7	608,4	191,1	1.103,9	1.762,8	5.460,4	540,3	14.540,4	67,6	27.565,9
	12.	136,1	1.838,7	1.245,2	612,1	187,0	1.159,6	1.804,1	5.535,4	543,1	14.695,5	75,7	27.832,6
2022.	01.	189,2	1.769,4	1.128,4	642,4	162,0	1.146,8	1.849,3	5.670,3	546,8	14.751,1	73,8	27.929,6
	02.	198,2	1.753,6	1.165,1	664,7	157,5	1.160,4	1.898,3	5.455,3	544,9	14.512,9	71,2	27.582,0
	03.	180,2	1.734,2	1.235,2	670,7	163,4	1.120,3	2.010,8	5.303,0	527,9	13.787,6	85,6	26.818,9
	04.	204,8	1.739,3	1.306,1	661,2	169,1	1.175,8	2.047,4	5.146,0	547,7	13.789,2	89,7	26.876,4
	05.	123,0	1.980,1	1.363,5	696,5	164,6	1.182,0	2.070,1	5.428,5	567,7	13.770,7	73,8	27.420,4
	06.	183,3	2.082,8	1.533,6	697,5	182,6	1.167,4	2.022,9	5.400,6	570,6	13.871,1	72,9	27.785,4
	07.	169,6	2.099,5	1.551,1	702,1	157,8	1.183,0	2.015,7	5.559,1	578,5	13.976,5	66,2	28.059,0

**Napomena:**

Monetarni podaci ažurirani u skladu s metodologijom MMF-a (Priručnik za monetarnu i finansijsku statistiku, 2000), od januara 2006. godine.

Depoziti domaćih institucionalnih sektora predstavljaju obaveze komercijalnih banaka prema svim institucionalnim sektorima. Depoziti na nivou BiH predstavljaju depozite kod banaka koje pokriva Glavna jedinica Sarajevo, Glavna jedinica Mostar i Glavna banka Republike Srpske CBBiH Banja Luka.

T11: Sektorska struktura kredita kod komercijalnih banaka

na kraju perioda, u milionima KM

Godina	Mjesec	KREDITI DOMAĆIM INSTITUCIONALNIM SEKTORIMA											Ukupno
		Kreditni institucijama BiH	Kreditni vladama entiteta	Kreditni vladama kantona	Kreditni vladama opština	Kreditni fondovima socijalne zaštite	Kreditni ostalim finansijskim institucijama	Kreditni nefinansijskim javnim preduzećima	Kreditni nefinansijskim privatnim preduzećima	Kreditni neprofitnim organizacijama	Kreditni stanovništvu	Ostali Krediti	
1	2	3	4	5	6	7	8	9	10	11	12	13	14 = 3+...+13
2012.	12.	0,0	406,9	69,4	311,8	38,3	60,4	386,7	7.437,2	22,9	6.794,7	14,1	15.542,5
2013.	12.	0,0	431,5	78,5	339,5	52,8	51,8	450,7	7.521,2	20,5	7.065,2	14,6	16.026,4
2014.	12.	0,0	492,0	165,2	340,5	103,1	47,4	442,1	7.419,3	14,5	7.428,2	21,3	16.473,5
2015.	12.	0,0	490,2	230,3	303,7	138,4	60,1	396,7	7.418,2	16,7	7.784,2	28,2	16.866,8
2016.	12.	0,0	343,5	233,2	281,8	104,2	52,4	371,9	7.703,3	19,1	8.076,3	15,4	17.201,1
2017.	12.	0,0	378,0	209,3	292,0	87,3	83,4	401,6	8.319,8	21,8	8.613,7	15,6	18.422,4
2018.	12.	0,0	388,7	186,8	292,1	174,2	125,7	421,3	8.623,0	20,3	9.241,3	12,5	19.485,8
2019.	12.	0,0	416,5	168,7	313,5	199,5	144,7	497,6	9.034,0	20,6	9.975,5	2,2	20.772,8
2020.	12.	11,6	422,1	142,2	374,1	211,2	144,8	535,7	8.588,4	20,5	9.894,8	2,0	20.347,4
2021.	12.	16,1	407,0	187,2	375,8	194,2	152,7	510,7	8.776,8	20,3	10.435,5	1,1	21.077,3
	01.	11,6	423,6	138,6	374,6	208,4	135,4	527,1	8.510,8	18,8	9.875,8	1,9	20.226,7
	02.	11,6	416,5	138,7	370,7	204,1	128,6	527,7	8.590,6	18,6	9.898,1	1,9	20.307,1
	03.	13,6	428,6	133,6	366,9	235,5	133,6	513,9	8.657,0	17,4	9.971,0	1,6	20.472,6
	04.	13,6	432,4	132,5	364,1	233,7	122,2	511,8	8.711,0	17,8	10.030,8	1,7	20.571,5
	05.	13,6	434,3	130,5	362,5	231,2	119,0	504,9	8.723,4	17,2	10.105,9	1,7	20.644,2
	06.	13,6	424,0	125,3	364,5	224,7	121,6	505,3	8.805,1	19,6	10.203,1	1,6	20.808,5
	07.	15,7	417,1	122,4	361,7	224,1	148,7	494,9	8.750,6	19,4	10.263,0	1,6	20.819,2
	08.	13,6	417,1	130,5	359,6	217,3	143,0	498,8	8.728,4	20,0	10.303,5	1,6	20.833,4
	09.	14,7	413,5	175,6	367,3	213,9	144,0	506,1	8.757,7	22,0	10.351,1	1,3	20.967,2
	10.	15,4	411,8	172,4	365,8	206,0	145,8	493,5	8.761,8	21,1	10.406,1	1,6	21.001,4
	11.	16,8	414,6	181,7	362,5	200,4	142,1	512,2	8.761,7	21,1	10.441,2	1,0	21.055,1
	12.	16,1	407,0	187,2	375,8	194,2	152,7	510,7	8.776,8	20,3	10.435,5	1,1	21.077,3
2022.	01.	14,3	406,7	182,7	370,2	191,6	147,9	506,5	8.695,4	19,5	10.399,0	0,9	20.934,6
	02.	13,6	400,3	182,1	365,8	189,0	146,8	513,9	8.781,5	19,1	10.440,6	1,0	21.053,7
	03.	13,2	384,4	179,0	361,6	186,4	146,6	505,3	8.926,5	19,1	10.526,4	0,8	21.249,3
	04.	12,7	380,6	175,9	358,1	183,5	144,9	506,1	9.035,1	20,5	10.595,3	1,1	21.413,7
	05.	12,2	379,0	175,1	354,1	180,7	146,0	504,4	9.113,2	21,5	10.684,3	0,8	21.571,3
	06.	11,7	375,4	171,1	356,2	177,8	156,1	487,0	9.188,4	21,5	10.769,6	0,8	21.715,6
	07.	11,3	373,0	168,9	358,7	175,2	143,2	504,3	9.174,6	23,6	10.829,4	1,2	21.763,4

**Napomena:**

Monetarni podaci ažurirani u skladu s metodologijom MMF-a (Priručnik za monetarnu i finansijsku statistiku, 2000), od januara 2006. godine.

Kreditni domaćim institucionalnim sektorima predstavljaju potraživanja komercijalnih banaka od svih institucionalnih sektora. Krediti na nivou BiH uključuju kredite plasirane preko komercijalnih banaka koje pokriva Glavna jedinica Sarajevo, Glavna jedinica Mostar i Glavna banka Republike Srpske CBBiH Banja Luka.



**T12: Kamatne stope na kredite stanovništvu**

Godina	Period	Kamatne stope na kredite u KM						Kamatne stope na kredite u KM sa valutnom klauzulom						* Revolving krediti, prekoracenja i kreditne kartice (kreditna pogodnost i proizuzeni kredit)			
		Stambeni krediti			Ostali krediti			Stambeni krediti			Ostali krediti			Kamatne stope na kredite u KM		Kamatne stope na kredite u KM sa valutnom klauzulom	
		Promjenljiv a stopa i do 1 godine IPFKS	Preko 1 do 5 godina IPFKS	Preko 5 godina IPFKS	Preko 10 godina IPFKS	Promjenljiv a stopa i do 1 godine IPFKS	Preko 1 do 5 godina IPFKS	Promjenljiv a stopa i do 1 godine IPFKS	Preko 1 do 5 godina IPFKS	Preko 5 godina IPFKS	Preko 10 godina IPFKS	Promjenljiv a stopa i do 1 godine IPFKS	Preko 1 do 5 godina IPFKS	Preko 5 godina IPFKS	Prekoracenja	Kreditna kartica sa proizuzenim kreditom	Prekoracenja
<b>Ponderisani mjesečni prosjeci</b>															- u procentima, na godišnjem nivou -		
2021.	01.	3,329	...	3,514	3,686	5,793	5,919	3,605	...	3,929	3,644	5,906	5,926	6,393	12,069	13,588	9,744
	02.	3,523	3,260	3,375	3,326	5,750	5,853	3,625	...	3,968	3,636	6,092	5,753	6,337	11,950	13,598	9,715
	03.	3,528	3,124	3,395	3,282	5,612	5,461	3,541	4,260	3,986	3,540	6,001	5,602	5,759	11,946	13,616	9,651
	04.	3,491	...	3,112	3,535	5,486	5,413	3,559	4,294	3,965	3,770	5,693	5,397	5,688	11,912	13,607	9,547
	05.	3,448	3,668	3,005	3,279	5,432	5,492	3,641	...	4,622	3,735	5,703	5,470	5,485	11,881	13,634	9,453
	06.	3,357	3,630	2,950	3,130	5,354	5,462	3,618	...	4,649	3,644	5,534	5,480	5,412	11,875	13,721	9,343
	07.	3,043	2,974	2,996	3,858	5,349	5,217	3,527	...	4,749	3,584	5,404	5,132	5,325	11,839	13,695	9,268
	08.	3,083	...	3,045	3,950	5,244	5,469	3,323	4,072	4,413	3,904	5,684	5,252	5,583	11,767	13,659	9,147
	09.	2,826	...	2,862	3,913	5,068	5,329	3,349	...	4,239	3,760	5,639	5,238	5,462	11,908	13,747	8,982
	10.	3,069	3,341	2,849	3,103	5,001	5,217	3,372	...	4,208	3,851	5,592	5,075	5,387	11,858	13,776	8,931
	11.	3,043	3,000	3,227	4,185	5,164	5,180	3,455	...	3,972	3,933	5,489	4,817	5,316	11,878	13,783	8,881
	12.	3,095	2,861	3,244	4,054	5,377	5,164	3,338	4,570	3,868	3,743	5,375	4,822	5,415	11,773	13,965	9,157
2022.	01.	3,133	...	3,198	3,320	5,077	5,257	3,124	...	3,960	3,819	5,471	5,113	5,602	11,840	13,933	9,088
	02.	2,958	...	3,087	3,670	5,287	5,164	3,206	...	3,837	3,445	5,332	5,192	5,566	11,815	13,947	8,822
	03.	2,924	3,112	3,018	3,066	5,124	5,120	3,519	...	3,891	3,523	5,125	4,987	5,415	11,857	13,989	8,959
	04.	3,001	2,841	3,078	2,956	5,201	5,177	3,275	...	3,816	3,453	5,101	5,202	5,205	11,850	13,987	8,932
	05.	2,935	3,204	3,111	3,607	5,254	5,026	3,515	...	3,542	3,794	5,112	4,560	5,093	11,855	13,957	8,913
	06.	3,090	3,676	3,150	3,658	5,812	5,094	3,686	...	3,404	3,518	5,004	4,203	5,031	11,873	13,978	8,817
	07.	3,306	3,981	3,252	3,548	5,500	5,109	3,541	...	3,548	3,777	4,911	4,420	5,248	11,864	13,952	8,736
<b>Iznosi kredita (novi poslovi)</b>															- u hiljadama KM -		
2021.	01.	2.119	...	393	914	34.821	18.096	14.847	...	2.172	7.111	32.988	5.317	18.404	555.169	111.852	47.639
	02.	2.281	207	861	543	62.302	29.043	17.914	-	3.273	5.618	44.713	8.963	21.338	546.544	109.804	46.294
	03.	2.426	454	982	969	75.720	35.693	21.019	680	3.309	4.947	56.821	12.845	11.175	551.786	109.453	45.110
	04.	4.228	...	1.301	1.066	76.131	33.855	20.011	650	2.682	8.061	55.065	11.568	8.940	540.494	108.305	43.650
	05.	4.461	364	3.411	631	70.717	30.789	23.647	...	3.622	10.583	49.395	11.334	10.430	548.612	108.297	42.764
	06.	6.388	402	3.945	1.051	81.831	37.807	25.436	...	4.616	8.669	56.262	11.665	10.718	553.429	108.244	42.579
	07.	8.569	1.200	3.861	1.535	88.314	38.097	21.382	...	4.761	7.296	50.869	9.968	11.223	556.597	107.946	42.758
	08.	6.307	...	4.407	1.306	33.015	29.865	19.823	486	2.063	8.078	58.690	8.243	7.696	559.981	113.930	41.986
	09.	8.296	...	5.273	1.647	35.938	33.693	18.740	...	2.083	6.080	62.591	9.594	10.539	560.716	112.129	41.979
	10.	9.445	336	3.776	1.217	45.750	35.173	19.253	...	1.967	5.893	56.376	8.680	7.841	562.394	111.628	42.236
	11.	9.390	690	8.079	4.075	44.788	37.003	21.032	...	2.611	8.541	46.066	2.668	7.548	564.767	111.939	41.969
	12.	9.615	380	5.576	2.194	47.483	36.773	17.697	412	2.471	4.695	53.132	1.717	9.332	547.070	102.693	38.998
2022.	01.	5.382	...	4.247	968	34.615	24.012	14.323	...	1.525	4.067	39.197	1.796	5.338	546.185	101.205	38.198
	02.	7.833	...	4.028	1.652	54.559	40.705	14.997	...	2.929	4.519	60.143	2.817	9.394	541.897	100.158	39.386
	03.	9.543	623	6.917	2.346	76.398	43.913	17.363	...	2.711	6.499	50.201	8.607	11.049	548.317	97.910	38.093
	04.	7.486	1.805	8.121	3.739	79.785	43.770	17.036	...	3.897	6.435	32.847	3.003	7.362	537.065	98.692	37.771
	05.	6.479	697	10.586	4.669	80.708	43.100	14.572	...	3.297	5.930	31.308	2.440	7.013	554.003	100.484	37.594
	06.	6.815	1.998	9.442	5.002	67.525	50.101	15.203	-	2.811	8.569	43.107	2.265	2.274	535.406	108.554	38.009
	07.	4.400	1.577	6.396	5.630	35.827	43.127	11.042	-	4.370	11.248	31.397	5.923	10.916	536.375	107.554	38.264

**Napomena:**

Od 1. jula 2017. godine nastupila je statusna promjena pripajanja supsidijarnog društva UniCredit Leasing d.o.o. Sarajevo društvu UniCredit Bank d.d. Mostar. U skladu s tim, Unicredit Leasing d.o.o. Sarajevo prestaje postojati zaključno s 30. junom 2017. godine a podaci pripojenog društva se iskazuju u sklopu izvještaja UniCredit Bank d.d. Mostar, počevši od izvještaja za juli 2017. godine

\*Kamatne stope u tabeli za revolving kredite i kreditne kartice i iznosi tih kredita se odnose na postojeće poslove (preostala stanja).

IPFKS - inicijalni period fiksne kamatne stope

... nedovoljan broj podataka za objavljivanje

U sklopu kamatnih stopa na revolving kredite i kreditne kartice prikupljaju se i podaci o kreditnim karticama s kreditnom pogodnosti. S obzirom da kreditne kartice s kreditnom pogodnosti podrazumjevaju beskatnatu odgodu

plaćanja (0% ks), iste se i ne publikuju

Nema podataka za kamatne stope na kredite u stranoj valuti po kreditnim karticama i prekoračenjima stanovništvu

T13: Kamatne stope na kredite nefinansijskim preduzećima

Godina	Period	Kamatne stope na kredite u KM				Kamatne stope na kredite u KM sa valutnom klauzulom							* Revolving krediti i prekoracenja	
		Do iznosa od 0,25 mil EUR		Preko 0,25 mil EUR do 1 mil EUR	Preko iznosa 1 mil EUR	Do iznosa od 0,25 mil EUR			Preko 0,25 mil EUR do 1 mil EUR		Preko iznosa 1 mil EUR			
		Promjenljiva stopa i do 1 godine IPFKS	Preko 1 do 5 godina IPFKS	Promjenljiva stopa i do 1 godine IPFKS	Promjenljiva stopa i do 1 godine IPFKS	Promjenljiva stopa i do 1 godine IPFKS	Preko 1 do 5 godina IPFKS	Preko 5 godina IPFKS	Promjenljiva stopa i do 1 godine IPFKS	Preko 1 do 5 godina IPFKS	Preko 5 godina IPFKS	Promjenljiva stopa i do 1 godine IPFKS	Kamatne stope na kredite u KM	Kamatne stope na kredite u KM sa
<b>Ponderisani mjesečni prosjeci</b>													- u procentima, na godišnjem nivou -	
2021.	01.	3,773	4,140	2,755	2,951	4,507	4,308	3,947	3,949	3,664	4,216	...	2,939	2,936
	02.	3,777	4,237	2,997	3,227	4,298	4,404	3,991	3,582	...	3,193	3,362	2,896	2,953
	03.	3,603	3,977	2,866	2,928	4,563	4,694	4,149	3,708	3,821	...	3,931	2,883	2,951
	04.	3,852	4,385	2,962	2,516	4,390	4,031	4,106	4,200	2,407	4,241	4,333	2,872	2,975
	05.	3,712	3,927	3,011	3,054	4,360	4,309	4,034	3,853	...	...	3,955	2,874	3,016
	06.	3,718	4,026	2,679	2,671	4,472	4,266	3,759	3,737	3,472	3,910	3,450	2,876	3,061
	07.	3,776	3,833	3,122	2,866	4,076	4,361	4,171	3,942	3,044	...	3,686	2,903	3,043
	08.	3,754	3,980	3,034	3,533	4,192	4,032	3,604	3,778	3,145	...	3,382	2,852	3,001
	09.	3,673	4,055	3,251	2,881	4,119	3,598	3,583	3,777	3,010	4,304	3,091	2,885	2,978
	10.	3,763	3,950	3,375	2,961	4,389	3,451	...	3,878	...	3,444	...	2,866	3,158
	11.	3,587	4,049	3,113	2,441	4,191	3,752	4,255	3,257	2,679	...	3,787	2,855	3,180
	12.	3,708	4,040	3,058	2,297	4,115	3,358	3,382	3,613	3,018	3,228	3,292	2,852	3,139
2022.	01.	3,648	4,074	2,939	2,627	4,084	3,619	3,002	3,760	3,167	...	3,873	2,844	3,166
	02.	3,630	4,056	2,936	3,145	4,177	3,434	...	3,408	2,730	3,512	...	2,808	3,223
	03.	3,419	4,073	2,892	2,925	4,444	3,586	3,337	3,747	...	3,317	3,984	2,811	3,140
	04.	3,624	3,969	2,773	2,431	4,135	3,608	3,479	3,991	2,826	...	...	2,775	3,187
	05.	3,683	4,072	2,871	2,542	4,129	3,861	3,392	3,462	...	4,079	3,101	2,768	3,177
	06.	3,632	4,192	2,999	3,167	4,344	3,371	4,063	3,684	2,573	3,451	...	2,786	3,051
	07.	3,764	4,029	2,864	4,258	4,114	3,277	#VALUE!	3,689	...	4,168	3,019	2,755	3,130
<b>Iznosi kredita (novi poslovi)</b>													- u hiljadama KM -	
2021.	01.	31.868	7.709	33.571	22.137	6.333	4.046	5.484	11.978	1.791	4.774	-	2.612.980	331.976
	02.	38.147	9.549	39.663	18.941	8.323	4.584	1.660	11.369	...	2.473	14.100	2.713.017	322.645
	03.	58.722	20.342	66.238	54.273	10.499	9.366	2.863	12.579	6.276	...	28.782	2.737.680	316.460
	04.	53.675	13.997	65.107	52.708	7.771	10.053	3.323	12.971	6.303	3.503	49.201	2.784.420	299.044
	05.	54.634	11.563	43.638	19.644	11.280	8.552	2.371	20.622	...	...	12.777	2.799.720	281.865
	06.	49.857	17.157	53.481	45.930	9.979	8.408	2.890	16.220	3.431	7.234	39.551	2.838.704	263.381
	07.	36.568	11.076	37.683	38.725	14.807	4.373	1.850	20.499	5.128	...	28.149	2.812.486	254.552
	08.	37.704	14.304	46.110	32.461	10.998	4.718	1.696	15.680	4.552	...	17.861	2.790.088	252.194
	09.	41.715	18.846	48.727	56.474	10.393	6.194	1.575	7.252	6.300	3.820	9.989	2.793.433	252.458
	10.	48.969	19.564	48.750	65.318	6.143	7.212	...	10.485	...	4.395	...	2.810.294	217.023
	11.	51.810	20.850	65.950	50.035	8.371	10.121	1.373	25.212	10.111	...	18.278	2.813.908	208.498
	12.	63.293	24.688	79.908	74.493	7.495	9.168	1.528	19.152	5.892	5.801	15.900	2.778.808	198.275
2022.	01.	34.801	12.810	48.525	35.615	6.968	2.607	813	17.532	4.560	...	17.200	2.760.507	192.552
	02.	40.299	17.582	53.592	38.088	9.681	10.056	...	10.199	3.602	3.084	...	2.860.842	184.099
	03.	76.102	26.606	73.577	35.179	6.682	8.031	2.300	17.488	...	2.426	12.494	2.928.390	191.319
	04.	64.682	25.916	66.300	50.298	9.241	6.919	2.200	19.080	9.696	...	...	2.966.638	183.092
	05.	61.992	22.702	50.358	50.180	5.740	4.216	1.404	14.052	...	4.741	31.190	2.986.833	177.777
	06.	46.291	15.642	49.016	20.372	6.303	3.669	6.577	15.201	7.974	4.683	...	2.757.801	118.804
	07.	31.162	19.448	47.516	23.900	5.883	3.759	...	13.163	...	4.807	43.000	2.760.526	121.059

**Napomena:**

Od 1. jula 2017. godine nastupila je statusna promjena pripajanja supsidijarnog društva UniCredit Leasing d.o.o. Sarajevo društvu UniCredit Bank d.d. Mostar. U skladu s tim, Unicredit Leasing d.o.o. Sarajevo prestaje postojati zaključno s 30. junom 2017. godine a podaci pripojenog društva se iskazuju u sklopu izvještaja UniCredit Bank d.d. Mostar, počevši od izvještaja za juli 2017. godine

\*Kamatne stope u tabeli za revolving kredite i kreditne kartice i iznosi tih kredita se odnose na postojeće poslove (preostala stanja).

IPFKS - inicijalni period fiksne kamatne stope

... nedovoljan broj podataka za objavljivanje

U sklopu kamatnih stopa na revolving kredite i kreditne kartice prikupljaju se i podaci o kreditnim karticama s kreditnom pogodnosti. S obzirom da kreditne kartice s kreditnom pogodnosti podrazumijevaju beskamatnu odgodu plaćanja (0% ks), iste se i ne publikuju

Nema podataka za kamatne stope na kredite u stranoj valuti po kreditnim karticama i prekoračenjima nefinansijskim preduzećima.



**T15: Prosječne obavezne rezerve**

u hiljadama KM

Godina	Mjesec	Osnovica za obračun obavezne rezerve	Prosječne obavezne rezerve	Prosječan saldo računa obaveznih rezervi kod	Razlika
1	2	3	4	5	6=5-4
2012.		14.755.574	1.257.850	2.711.013	1.453.163
2013.		15.162.241	1.290.758	3.103.865	1.813.107
2014.		15.999.278	1.370.137	3.577.824	2.207.688
2015.		16.664.525	1.432.593	3.770.500	2.337.907
2016.		20.070.713	2.007.071	4.188.236	2.181.165
2017.		21.224.853	2.122.485	4.303.340	2.180.855
2018.		23.537.084	2.353.708	5.205.234	2.851.526
2019.		25.752.968	2.575.297	5.589.021	3.013.724
2020.		26.950.173	2.695.017	5.409.751	2.714.733
2021.		28.677.192	2.867.719	6.302.482	3.434.762
2021.	01.	27.546.321	2.754.632	5.888.091	3.133.459
	02.	27.603.787	2.760.379	5.832.372	3.071.994
	03.	27.787.510	2.778.751	5.905.814	3.127.063
	04.	27.906.738	2.790.674	6.056.985	3.266.311
	05.	28.446.483	2.844.648	6.079.976	3.235.328
	06.	28.643.403	2.864.340	6.144.922	3.280.582
	07.	28.818.942	2.881.894	6.082.809	3.200.914
	08.	29.075.074	2.907.507	6.205.038	3.297.531
	09.	29.396.044	2.939.604	6.547.961	3.608.357
	10.	29.435.893	2.943.589	6.679.032	3.735.443
	11.	29.631.656	2.963.166	7.040.915	4.077.749
	12.	29.834.458	2.983.446	7.165.866	4.182.420
2022.	01.	30.100.075	3.010.007	7.060.649	4.050.642
	02.	30.143.954	3.014.395	6.940.641	3.926.246
	03.	29.609.812	2.960.981	6.366.329	3.405.348
	04.	29.109.559	2.910.956	6.257.008	3.346.052
	05.	29.322.360	2.932.236	6.422.203	3.489.967
	06.	29.692.583	2.969.258	6.501.710	3.532.452
	07.	30.087.173	3.008.717	6.640.989	3.632.272

**Napomena:**

Od 1. jula 2016. godine stopa obavezne rezerve koju primjenjuje CBBiH na osnovicu za obračun obavezne rezerve iznosi 10%. Od 1. jula 2016. godine CBBiH primjenjuje nove stope za obračun naknade na sredstva na račun rezervi banaka: Centralna banka BiH na račun rezervi komercijalne banke u obračunskom periodu ne obračunava naknadu na iznos sredstava obavezne rezerve, a na iznos sredstava iznad obavezne rezerve obračunava naknadu po stopi koja je jednaka 50% stope koju primjenjuje Evropska centralna banka na depozite komercijalnih banaka (Deposit Facility Rate). Od 1. maja 2015. godine Centralna banka obračunava naknadu banci na iznos sredstava te banke na račun rezervi kod Centralne banke u obračunskom periodu, kako slijedi:

- na iznos obavezne rezerve – prosjek EONIA-e koji je u istom periodu zabilježen na tržištu umanjen za 10

baznih poena, ili minimum nula,

- na iznos sredstava iznad obavezne rezerve – nulta stopa naknade.

Nulta stopa naknade na obaveznu rezervu primjenjuje se u slučaju da je prosječna EONIA umanjena za 10 baznih poena imala negativnu vrijednost.

Od 1. septembra 2014. stopa naknade se utvrđuje na osnovu ponderisanog prosjeka kamatnih stopa koje je u istom periodu na tržištu ostvarila Centralna banka na depozite investirane do mjesec dana, s tim da se na iznos obavezne rezerve obračunava 70% ili minimum nula, a na iznos sredstava iznad obavezne rezerve 90% od navedene stope ili minimum nula.

Od 1. avgusta 2011. godine stopa naknade se utvrđuje na osnovu ponderisanog prosjeka kamatnih stopa koje je u istom periodu na tržištu ostvarila Centralna banka na depozite investirane do mjesec dana, s tim da se na iznos obavezne rezerve obračunava 70%, a na iznos sredstava iznad obavezne rezerve 90% od navedene stope.

Od 1. februara 2011. g stopa obavezne rezerve na depozite i pozajmljena sredstva sa ugovorenim rokom dospijeca do jedne godine je smanjena sa 14% na 10%, dok je stopa obavezne rezerve na depozite i pozajmljena sredstva sa ugovorenim rokom dospijeca preko jedne godine ostala nepromjenjena.

Od 1. jula 2010.godine stopa naknade na iznos obavezne rezerve je promjenjena i obračunava se na osnovu prosjeka kamatne stope koju je u istom periodu ostvarila Centralna banka na "overnight" depozite, dok je stopa naknade na iznos sredstava iznad obavezne rezerve ostala nepromjenjena.

Od 1. maja 2009. god. stopa obavezne rezerve na depozite i pozajmljena sredstva sa ugovorenim rokom dospijeca preko jedne godine iznosi 7%. Od 1. aprila 2009. god. stopa naknade se utvrđuje: - na iznos sredstava koji je banka dužna da drži kao obavezne rezerve po stopi 0.50%, - na iznos sredstava iznad obavezne rezerve po stopi koja se utvrđuje na osnovu prosjeka kamatnih stopa koje je u istom periodu na tržištu ostvarila Centralna banka na depozite investirane do mjesec dana. Od 1. januara 2009. g stopa obavezne rezerve je 14% na depozite i pozajmljena sredstva sa ugovorenim rokom dospijeca do jedne godine, a 10% na depozite i pozajmljena sredstva sa ugovorenim rokom dospijeca preko jedne godine.

Od 11. oktobra 2008. god. stopa obavezne rezerve je smanjena sa 18% na 14%. Od 1. januara 2008. god. stopa obavezne rezerve je povećana sa 15% na 18%.

\*Osnovicu za obračun obavezne rezerve čine depoziti i pozajmljena sredstva u domaćoj ( U KM I u KM sa valutnom klauzulom) i drugim stranim valutama izraženi u KM.

**T16: Indeks industrijske proizvodnje**

		Mjesec / prethodni mjesec tekuće godine		Mjesec / isti mjesec prethodne godine		Mjesec / Ø2015	Mjesec / prosjek prethodne godine
Godina	Mjesec	FBiH	RS	FBiH	RS	BiH	BiH
2012.	12.	...	...	99,6	100,0	92,1	...
2013.	12.	...	...	107,8	104,7	96,8	...
2014.	12.	...	...	97,9	99,7	97,0	...
2015.	12.	...	...	101,7	99,5	100,0	...
2016.	12.	...	...	103,8	118,4	104,4	...
2017.	12.	...	...	100,4	97,3	107,7	...
2018.	12.	...	...	100,8	104,2	109,4	...
2019.	12.	...	...	88,1	97,3	103,6	...
2020.	12.	...	...	103,1	103,7	97,0	...
2021.	12.	...	...	107,4	106,6	114,8	...
2021.	01.	93,5	78,9	98,8	100,1	95,0	98,0
	02.	103,6	114,2	102,2	117,7	101,5	104,7
	03.	109,6	108,1	116,8	111,0	110,9	114,3
	04.	99,3	91,3	125,9	120,6	107,2	110,6
	05.	90,7	100,0	114,1	114,9	100,1	103,3
	06.	108,4	108,6	115,0	120,4	108,8	112,2
	07.	99,7	96,5	108,6	104,9	107,5	110,9
	08.	91,4	95,6	108,4	105,4	99,7	102,8
	09.	112,0	103,1	109,4	106,7	108,7	112,1
	10.	102,5	100,7	108,6	102,8	110,8	114,3
	11.	96,4	113,1	105,2	111,0	112,2	115,8
	12.	102,7	101,9	107,4	106,6	114,8	118,4
2022.	01.	89,8	76,0	103,2	102,7	97,5	91,6
	02.	103,8	109,0	103,4	98,1	102,8	96,6
	03.	112,6	119,0	106,3	107,9	117,9	110,8
	04.	96,7	93,2	103,5	110,0	112,4	105,7
	05.	94,7	100,2	108,1	110,3	108,3	101,8
	06.	100,8	99,9	100,5	101,6	109,2	102,6
	07.	97,4	94,5	98,2	99,5	105,5	99,1

**Izvor:**

Agencija za statistiku BiH (korigovani podaci), Federalni zavod za statistiku (korigovani podaci) i Republički zavod za statistiku RS.

**Napomena:**

Indeks industrijske proizvodnje predstavljen mjesec / isti mjesec prethodne godine predstavlja godišnji indeks na mjesečnom nivou.

**T17: Indeks potrošačkih cijena za BiH**

Godina	Mjesec	Indeks potrošačkih cijena (CPI)		
		Mjesec/ prethodni mjesec tekuće godine	Mjesec/ isti mjesec prethodne godine	Period/ isti period prethodne godine
2012.	12.	...	101,8	102,1
2013.	12.	...	98,8	99,9
2014.	12.	...	99,6	99,1
2015.	12.	...	98,7	99,0
2016.	12.	...	99,7	98,9
2017.	12.	...	101,3	101,2
2018.	12.	...	101,6	101,4
2019.	12.	...	99,9	100,6
2020.	12.	...	98,4	99,0
2021.	12.	...	106,3	102,0
2021.	01.	100,4	98,3	98,3
	02.	100,5	98,7	98,5
	03.	100,8	99,5	98,8
	04.	99,7	100,9	99,3
	05.	100,0	101,7	99,8
	06.	100,1	101,7	100,1
	07.	99,9	101,9	100,4
	08.	100,2	102,3	100,6
	09.	100,7	103,0	100,9
	10.	102,0	104,3	101,2
	11.	101,2	105,4	101,6
	12.	100,7	106,3	102,0
2022.	01.	101,0	107,0	107,0
	02.	101,5	108,1	107,5
	03.	102,8	110,2	108,4
	04.	102,4	113,2	109,6
	05.	101,1	114,4	110,6
	06.	101,4	115,8	111,5
	07.	100,7	116,7	112,2

**Izvor:**

Agencija za statistiku BiH

T18: Platni bilans BiH

u milionima KM

	2012.	2013.	2014.	2015.	2016.	2017.	2018.	2019.	2020.	2021.
<b>TEKUĆI RAČUN</b>	<b>-2.266</b>	<b>-1.425</b>	<b>-1.983</b>	<b>-1.458</b>	<b>-1.424</b>	<b>-1.520</b>	<b>-1.094</b>	<b>-985</b>	<b>-1.286</b>	<b>-802</b>
Roba - saldo	-7.779	-7.099	-7.874	-7.176	-7.089	-7.417	-7.521	-7.965	-6.291	-7.196
Izvoz robe	6.067	6.645	6.847	7.196	7.700	9.341	10.418	10.180	9.423	12.713
Uvoz robe	13.846	13.743	14.721	14.372	14.789	16.758	17.940	18.145	15.714	19.909
Usluge - saldo	1.631	1.624	1.698	1.951	2.118	2.329	2.612	2.793	1.510	2.587
Izvoz usluga	2.416	2.391	2.452	2.962	3.168	3.484	3.832	4.140	2.403	3.735
Uvoz usluga	785	768	754	1.012	1.051	1.154	1.220	1.347	893	1.149
Primarni dohodak - saldo	205	357	224	195	41	-263	-195	-115	-296	-350
Potražuje	874	864	955	929	929	969	1.026	1.132	784	971
Duguje	669	507	731	734	889	1.233	1.221	1.248	1.079	1.321
Sekundarni dohodak - saldo	3.676	3.694	3.969	3.573	3.507	3.831	4.010	4.303	3.791	4.157
Potražuje	3.954	3.973	4.267	3.909	3.852	4.192	4.404	4.715	4.224	4.613
Duguje	277	279	298	336	345	362	394	412	433	456
<b>KAPITALNI RAČUN</b>	<b>334</b>	<b>337</b>	<b>442</b>	<b>364</b>	<b>300</b>	<b>342</b>	<b>305</b>	<b>387</b>	<b>318</b>	<b>284</b>
Potražuje	334	337	442	364	300	342	311	390	326	284
Duguje	0	0	0	0	0	0	6	2	8	0
<b>FINANSIJSKI RAČUN</b>	<b>-1.806</b>	<b>-909</b>	<b>-1.428</b>	<b>-885</b>	<b>-817</b>	<b>-898</b>	<b>-801</b>	<b>-396</b>	<b>-773</b>	<b>9</b>
Direktne investicije	-506	-342	-784	-509	-550	-717	-960	-543	-581	-796
Neto finansijska aktiva	91	126	15	167	5	173	32	216	132	74
Neto finansijska pasiva	597	468	799	675	555	890	992	760	713	870
Portfolio investicije	19	144	107	110	167	157	256	218	11	111
Neto finansijska aktiva	-43	80	36	51	99	92	254	183	-19	324
Neto finansijska pasiva	-62	-64	-71	-58	-68	-64	-2	-35	-30	214
Financijski derivativi	0	0	0	0	1	1	-5	-1	0	1
Neto finansijska aktiva	0	0	0	0	0	-4	-7	-12	-7	-3
Neto finansijska pasiva	0	0	0	0	-1	-5	-2	-11	-7	-4
Ostale investicije	-1.391	-1.420	-1.463	-1.366	-1.365	-1.473	-1.205	-1.004	-1.449	-2.002
Neto finansijska aktiva	-387	-238	-584	-417	-294	-690	286	-12	-177	-59
Valuta i depoziti	-483	-339	-598	-366	-316	-547	-59	-28	-228	-121
Zajmovi	-18	5	-23	-80	-74	-289	223	-90	-13	-45
Osiguranje i mirovine	18	15	9	-75	20	20	30	22	27	36
Trgovinski krediti i avansi	89	89	86	92	81	100	98	73	60	81
Ostala finansijska aktiva	8	-8	-59	12	-4	26	-6	10	-24	-10
Neto finansijska pasiva	1.004	1.182	878	950	1.070	783	1.491	992	1.272	1.942
Valuta i depoziti	-83	-119	-281	-58	-107	69	393	75	-811	-286
Zajmovi	546	768	645	522	698	127	463	323	1.489	889
Osiguranje i mirovine	7	12	17	-8	-4	-5	-10	-10	-5	-2
Trgovinski krediti i avansi	514	510	526	523	487	582	618	619	582	750
Ostala finansijska pasiva (uključujući i SDR)	21	10	-29	-28	-3	10	27	-15	16	591
Rezervna aktiva	73	709	712	881	930	1.136	1.114	935	1.246	2.695
Monetarno zlato	1	77	0	0	0	0	0	0	0	0
Valuta i depoziti	-2.051	-117	-36	-1.121	2.033	-230	253	238	549	441
Vrijednosni papiri	2.079	792	766	2.004	-1.102	1.367	860	699	696	2.254
Ostala rezervna aktiva	43	-43	-17	-1	-1	-1	1	-2	1	0
<b>NETO GREŠKE I PROPUSTI</b>	<b>127</b>	<b>179</b>	<b>113</b>	<b>209</b>	<b>306</b>	<b>281</b>	<b>-12</b>	<b>202</b>	<b>196</b>	<b>526</b>

**Napomena:**

Platni bilans BiH urađen je u skladu sa metodologijom MMF-a (Priručnik za platni bilans i međunarodnu investicijsku poziciju, šesto izdanje – BPM6)  
 Detaljnija metodološka objašnjenja se nalaze na websstatistikawww.cbbh.ba/ pod statistika.

u milionima KM

Q:2019:1	Q:2019:2	Q:2019:3	Q:2019:4	Q:2020:1	Q:2020:2	Q:2020:3	Q:2020:4	Q:2021:1	Q:2021:2	Q:2021:3	Q:2021:4	Q:2022:1
<b>-401</b>	<b>-254</b>	<b>-3</b>	<b>-327</b>	<b>-250</b>	<b>-332</b>	<b>-398</b>	<b>-306</b>	<b>-99</b>	<b>-338</b>	<b>-123</b>	<b>-242</b>	<b>-417</b>
-1.872	-2.082	-1.987	-2.025	-1.602	-1.423	-1.660	-1.606	-1.339	-1.756	-2.014	-2.087	-1.996
2.368	2.694	2.585	2.532	2.389	2.048	2.354	2.633	2.745	3.047	3.254	3.667	3.750
4.241	4.775	4.572	4.557	3.991	3.471	4.013	4.239	4.084	4.803	5.268	5.754	5.745
514	827	878	574	433	341	358	378	370	547	877	792	610
765	1.145	1.368	861	678	498	623	604	574	796	1.274	1.092	910
251	319	490	287	245	157	265	227	204	248	397	300	300
14	-133	-26	29	3	-156	-82	-61	-37	-191	-89	-34	-22
283	259	269	321	242	171	172	198	229	241	260	241	236
269	392	295	292	239	327	254	259	266	432	349	275	258
943	1.133	1.132	1.094	916	906	986	984	906	1.061	1.103	1.087	991
1.035	1.232	1.239	1.210	1.016	1.002	1.104	1.102	1.016	1.175	1.206	1.217	1.114
91	99	106	116	100	96	118	119	110	113	103	130	123
<b>95</b>	<b>98</b>	<b>98</b>	<b>96</b>	<b>67</b>	<b>65</b>	<b>87</b>	<b>98</b>	<b>57</b>	<b>64</b>	<b>85</b>	<b>79</b>	<b>69</b>
95	99	99	97	69	67	89	100	57	64	85	79	69
1	1	1	1	2	2	2	2	0	0	0	0	0
<b>-417</b>	<b>-239</b>	<b>148</b>	<b>112</b>	<b>-310</b>	<b>-326</b>	<b>-120</b>	<b>-18</b>	<b>-168</b>	<b>-71</b>	<b>196</b>	<b>52</b>	<b>-514</b>
-270	-406	-89	222	-233	-215	-168	35	-326	-402	-266	198	-174
-1	24	-24	218	17	6	6	103	27	22	37	-12	18
269	429	65	-4	250	221	175	67	353	424	303	-210	192
64	111	14	29	-55	30	-3	39	67	-232	223	53	88
65	94	15	9	-48	14	-1	17	67	42	183	32	89
1	-17	1	-20	7	-16	2	-22	0	274	-40	-20	1
0	0	-1	0	0	0	-1	1	0	1	0	0	0
-1	-1	-10	-1	-4	-1	-2	0	-1	-1	0	-1	0
0	-1	-9	0	-4	-1	-1	-1	-1	-1	0	-1	0
15	-437	-158	-424	123	-657	-272	-643	215	-26	-1.020	-1.171	-178
92	-125	49	-28	146	-63	-78	-182	344	176	-157	-422	-21
76	-113	110	-101	137	-83	-83	-199	343	151	-162	-454	-95
-6	-42	-93	51	16	4	-22	-11	-7	-11	-25	-1	33
1	10	7	3	4	11	10	2	7	10	10	9	9
20	18	16	19	16	14	14	16	19	19	20	23	25
0	1	10	-1	-26	-9	2	9	-17	7	-1	1	7
77	312	208	395	24	594	194	460	130	201	863	748	158
-238	182	-46	177	-243	-365	-209	6	-207	-104	-74	99	-89
166	-111	167	102	112	827	272	278	183	128	141	438	31
-4	-2	-1	-2	-2	-2	-1	-1	0	-1	-2	1	-2
146	163	156	154	145	130	147	160	153	181	197	219	218
8	80	-68	-35	11	4	-16	17	2	-2	600	-9	0
-225	492	382	286	-145	516	325	550	-123	588	1.258	972	-250
0	0	0	0	0	0	0	0	0	0	0	0	-28
-229	283	44	140	75	-95	256	312	-668	54	701	354	-31
6	209	338	145	-223	611	71	237	545	530	557	621	-191
-2	0	0	0	3	0	-3	0	0	3	0	-3	0
<b>-110</b>	<b>-83</b>	<b>52</b>	<b>343</b>	<b>-127</b>	<b>-59</b>	<b>192</b>	<b>190</b>	<b>-125</b>	<b>202</b>	<b>234</b>	<b>215</b>	<b>-166</b>



T19: Međunarodna investicijska pozicija (MIP)

u milionima KM

	2012.	2013.	2014.	2015.	2016.	2017.	2018.	2019.	2020.	2021.
<b>NETO POZICIJA</b>	<b>-15.178</b>	<b>-15.101</b>	<b>-15.509</b>	<b>-15.692</b>	<b>-15.282</b>	<b>-14.545</b>	<b>-14.100</b>	<b>-12.932</b>	<b>-11.842</b>	<b>-11.717</b>
<b>AKTIVA</b>	<b>12.321</b>	<b>13.466</b>	<b>13.983</b>	<b>14.597</b>	<b>15.816</b>	<b>17.045</b>	<b>19.326</b>	<b>21.159</b>	<b>22.469</b>	<b>25.122</b>
Direktne investicije	560	695	708	878	933	1.157	1.268	1.381	1.513	1.394
Vlasnički vrijednosni papiri i dionice u investicionim fondovima	297	291	299	362	370	427	468	602	714	785
Zaduženje (razni dužnički instrumenti)	263	404	410	516	562	730	799	779	799	608
Portfolio investicije	466	532	569	582	674	764	1.018	1.204	1.185	1.508
Vlasnički vrijednosni papiri i dionice u investicionim fondovima	23	23	31	33	39	44	41	39	38	88
Zaduženje (razni dužnički instrumenti)	444	509	538	550	635	720	977	1.165	1.147	1.421
Finansijski derivativi	0	0	0	0	2	0	0	1	0	0
Ostale investicije	4.786	5.171	4.880	4.530	4.677	4.509	5.415	5.975	5.902	5.870
Ostali vlasnički kapital	29	47	48	52	48	52	54	64	72	66
Valuta i Depoziti	2.985	3.288	2.982	2.870	3.127	3.191	3.952	4.350	4.297	4.259
Zajmovi	329	334	311	232	158	176	249	209	196	374
Osiguranje, penzije i ostali standardizovani sistemi osiguranja	61	58	110	88	87	92	89	94	105	99
Trgovinski krediti i avansi	1.177	1.181	1.201	1.026	990	943	1.021	1.199	1.195	1.036
Ostala potraživanja/obaveze	205	263	228	262	267	55	49	60	36	36
Rezervna aktiva	6.509	7.068	7.826	8.606	9.531	10.614	11.626	12.598	13.869	16.349
Valuta i depoziti	2.335	2.218	2.182	1.132	3.165	2.935	3.188	3.426	3.975	4.416
Vrijednosni papiri	3.877	4.592	5.384	7.288	6.158	7.474	8.225	8.917	9.601	11.630
Ostala rezervna aktiva	297	258	260	186	208	205	212	254	292	304
<b>PASIVA</b>	<b>27.499</b>	<b>28.567</b>	<b>29.492</b>	<b>30.290</b>	<b>31.098</b>	<b>31.590</b>	<b>33.426</b>	<b>34.091</b>	<b>34.311</b>	<b>36.839</b>
Direktne investicije	11.324	12.231	12.253	13.063	13.382	14.166	14.957	15.417	15.494	16.569
Vlasnički vrijednosni papiri i dionice u investicionim fondovima	8.006	8.872	8.449	9.516	9.698	10.517	11.364	11.659	12.117	14.227
Zaduženje (razni dužnički instrumenti)	3.318	3.360	3.803	3.547	3.684	3.649	3.592	3.758	3.377	2.342
Portfolio investicije	703	544	474	349	299	240	246	206	180	364
Vlasnički vrijednosni papiri i dionice u investicionim fondovima	123	127	118	56	79	93	98	99	111	108
Zaduženje (razni dužnički instrumenti)	580	417	355	293	220	147	148	107	69	255
Finansijski derivativi	0	0	0	0	2	0	0	1	2	0
Ostale investicije	15.472	15.792	16.766	16.878	17.416	17.184	18.223	18.467	18.635	19.906
Ostali vlasnički kapital	66	42	50	47	26	29	36	47	52	70
Valuta i Depoziti	2.053	1.934	1.653	1.595	1.489	1.554	2.751	2.825	2.015	1.730
Zajmovi	10.758	11.113	12.310	12.632	13.074	12.890	12.494	12.547	13.384	14.303
Osiguranje, penzije i ostali standardizovani sistemi osiguranja	17	16	17	18	19	22	23	24	27	29
Trgovinski krediti i avansi	2.179	2.231	2.284	2.119	2.341	2.243	2.435	2.550	2.684	2.682
Ostale obaveze	32	105	76	68	65	73	102	84	100	87
Specijalna prava vučenja (Neto stvorene finansijske obaveze)	367	352	375	401	401	374	382	389	373	1.005

**Napomena:**

Međunarodna investiciona pozicija (MIP) za BiH kompilirana je u skladu sa najnovijom metodologijom Međunarodnog monetarnog fonda za kompilaciju statistike platno g bilansa (BOP) i međunarodne investicione pozicije, šesto izdanje (BPM6). Kompilacija međunarodne investicione pozicije uključuje i redovnu godišnju reviziju prethodno objavljenih podataka za tri godine unazad, u skladu s najnovijim dostupnim izvornim podacima. Skraćena verzija primijenjene metodologije za kompilaciju IIP za BiH dostupna je na web stranici CBBiH.

u milionima KM

Q:2019:1	Q:2019:2	Q:2019:3	Q:2019:4	Q:2020:1	Q:2020:2	Q:2020:3	Q:2020:4	Q:2021:1	Q:2021:2	Q:2021:3	Q:2021:4	Q:2022:1
<b>-14.081</b>	<b>-14.151</b>	<b>-13.372</b>	<b>-12.932</b>	<b>-12.869</b>	<b>-13.174</b>	<b>-12.513</b>	<b>-11.842</b>	<b>-12.049</b>	<b>-12.161</b>	<b>-11.859</b>	<b>-11.717</b>	<b>-11.800</b>
<b>19.511</b>	<b>19.921</b>	<b>20.786</b>	<b>21.159</b>	<b>20.921</b>	<b>21.239</b>	<b>21.645</b>	<b>22.469</b>	<b>22.659</b>	<b>23.270</b>	<b>24.471</b>	<b>25.122</b>	<b>24.856</b>
1.266	1.290	1.266	1.381	1.398	1.404	1.410	1.513	1.368	1.390	1.428	1.394	1.411
480	527	544	602	607	610	627	714	730	756	773	785	804
786	763	721	779	791	794	783	799	638	634	655	608	608
1.083	1.178	1.193	1.204	1.156	1.170	1.169	1.185	1.246	1.288	1.472	1.508	1.607
40	41	44	39	34	36	34	38	41	34	74	88	82
1.043	1.137	1.149	1.165	1.122	1.134	1.135	1.147	1.205	1.255	1.398	1.421	1.525
1	1	1	1	1	0	0	0	2	0	1	0	1
5.687	5.430	5.873	5.975	5.905	5.642	5.721	5.902	6.402	6.411	6.155	5.870	5.880
54	54	54	64	62	64	65	72	73	65	65	66	53
4.185	3.937	4.404	4.350	4.283	4.026	4.123	4.297	4.642	4.720	4.539	4.259	4.259
235	186	114	209	224	228	207	196	390	379	354	374	411
93	89	89	94	102	99	102	105	112	100	99	99	111
1.070	1.113	1.150	1.199	1.199	1.199	1.197	1.195	1.157	1.112	1.061	1.036	1.007
50	51	62	60	34	25	27	36	28	34	37	36	38
11.474	12.022	12.453	12.598	12.461	13.023	13.345	13.869	13.640	14.180	15.416	16.349	15.957
2.959	3.242	3.286	3.426	3.501	3.407	3.663	3.975	3.307	3.361	4.061	4.416	4.384
8.298	8.547	8.914	8.917	8.689	9.316	9.380	9.601	10.059	10.534	11.065	11.630	11.269
216	233	254	254	270	301	303	292	274	284	289	304	303
<b>33.593</b>	<b>34.072</b>	<b>34.159</b>	<b>34.091</b>	<b>33.789</b>	<b>34.413</b>	<b>34.157</b>	<b>34.311</b>	<b>34.708</b>	<b>35.431</b>	<b>36.330</b>	<b>36.839</b>	<b>36.655</b>
15.198	15.526	15.565	15.417	15.236	15.579	15.492	15.494	15.936	16.355	16.642	16.569	16.703
11.449	11.749	11.767	11.659	11.714	11.873	11.980	12.117	12.918	14.018	14.285	14.227	14.239
3.749	3.777	3.797	3.758	3.522	3.706	3.512	3.377	3.018	2.338	2.357	2.342	2.464
242	239	226	206	220	199	197	180	177	451	407	364	388
102	98	98	99	107	110	113	111	111	111	111	108	109
140	141	128	107	113	89	84	69	66	340	296	255	279
0	1	0	1	1	1	1	2	0	0	0	0	0
18.152	18.306	18.367	18.467	18.332	18.634	18.467	18.635	18.595	18.625	19.281	19.906	19.564
42	40	36	47	49	49	50	52	59	59	59	70	69
2.513	2.695	2.650	2.825	2.583	2.218	2.008	2.015	1.808	1.699	1.631	1.730	1.642
12.611	12.482	12.622	12.547	12.604	13.242	13.275	13.384	13.574	13.742	13.842	14.303	14.164
23	23	23	24	26	25	26	27	28	29	29	29	31
2.465	2.493	2.523	2.550	2.585	2.614	2.647	2.684	2.652	2.625	2.644	2.682	2.567
108	188	120	84	95	100	84	100	95	93	92	87	83
389	384	394	389	392	387	378	373	379	377	984	1.005	1.009

**T20: Vanjskotrgovinska razmjena BiH**

u milionima KM

Godina	Mjesec	Izvoz robe	Uvoz robe	Saldo izvoza i uvoza robe	Pokrivenost uvoza izvozom u %
1	2	3	4	5=(3-4)	6=(3/4)*100
2012.		7.858	15.253	-7.395	51,5
2013.		8.380	15.170	-6.790	55,2
2014.		8.682	16.199	-7.518	53,6
2015.		8.987	15.852	-6.865	56,7
2016.		9.418	16.161	-6.743	58,3
2017.		11.055	18.186	-7.130	60,8
2018.		11.900	19.274	-7.374	61,7
2019.		11.493	19.499	-8.006	58,9
2020.		10.521	16.886	-6.365	62,3
2021.		14.274	21.597	-7.323	66,1
2021.	01.	885	1.167	-282	75,8
	02.	1.028	1.462	-433	70,3
	03.	1.156	1.775	-619	65,1
	04.	1.114	1.699	-585	65,6
	05.	1.055	1.686	-631	62,6
	06.	1.257	1.826	-569	68,9
	07.	1.177	1.921	-744	61,3
	08.	1.083	1.757	-674	61,6
	09.	1.334	2.019	-685	66,1
	10.	1.353	2.026	-673	66,8
	11.	1.454	2.105	-651	69,1
	12.	1.378	2.155	-777	63,9
2022.	01.	1.322	1.712	-389	77,2
	02.	1.376	2.073	-697	66,4
	03.	1.596	2.515	-919	63,5
	04.	1.610	2.371	-761	67,9
	05.	1.608	2.427	-819	66,3
	06.	1.577	2.602	-1.026	60,6
	07.	1.460	2.475	-1.014	59,0

**Napomena:**

Korišteni su najnoviji podaci Agencije za statistiku Bosne i Hercegovine o vrijednosti izvoza i uvoza robe po specijalnom sistemu trgovine i nisu uključena prilagođenja obuhvata i vrijednosti koja se rade u svrhu izvještavanja o platnom bilansu.

**T21: Izvoz robe po zemljama destinacije**

u hiljadama KM

Godina	Mjesec	Njemačka	Hrvatska	Italija	Srbija	Slovenija	Austrija	Turska	Crna Gora	Ostale zemlje	Ukupno
2012.		1.210.103	1.165.019	939.241	710.002	653.304	654.764	182.874	249.230	2.093.426	7.857.962
2013.		1.310.844	1.194.637	1.003.294	766.745	686.503	687.565	174.625	270.745	2.285.317	8.380.275
2014.		1.317.490	955.047	1.195.438	800.690	697.785	755.827	234.392	293.818	2.431.255	8.681.742
2015.		1.412.906	925.166	1.214.930	770.695	748.870	743.062	354.630	262.844	2.554.212	8.987.315
2016.		1.479.411	985.360	1.131.096	822.846	807.200	730.590	401.047	240.751	2.819.806	9.418.109
2017.		1.595.704	1.284.200	1.209.035	1.093.685	973.397	899.235	431.094	352.507	3.216.524	11.055.383
2018.		1.741.537	1.464.002	1.352.791	1.251.474	1.057.052	1.020.991	323.223	402.113	3.287.069	11.900.251
2019.		1.675.709	1.399.922	1.300.534	1.308.885	1.006.226	1.089.881	292.554	407.303	3.011.551	11.492.564
2020.		1.630.844	1.362.907	1.015.184	1.152.068	954.078	1.005.509	314.249	293.645	2.792.675	10.521.159
2021.		2.137.576	1.864.306	1.608.291	1.722.477	1.219.184	1.284.935	358.064	394.449	3.684.248	14.273.529
2021.	01.	140.917	121.190	85.774	88.353	80.900	82.549	25.916	22.593	236.551	884.744
	02.	152.949	154.272	94.448	105.780	94.088	89.389	27.910	36.378	272.900	1.028.113
	03.	165.770	167.940	114.340	121.688	106.254	106.299	42.903	42.175	288.217	1.155.586
	04.	173.329	151.605	118.824	132.828	101.227	106.741	22.748	31.588	275.080	1.113.969
	05.	156.116	149.688	117.632	108.287	99.057	103.419	19.023	27.660	274.080	1.054.963
	06.	179.630	164.172	149.028	138.910	105.851	115.617	22.585	30.191	351.145	1.257.129
	07.	178.431	155.257	153.938	134.807	103.758	103.739	22.612	31.966	292.467	1.176.977
	08.	174.848	141.638	104.545	142.054	85.884	109.272	26.094	30.821	267.852	1.083.008
	09.	200.287	159.917	157.651	156.017	104.978	121.471	30.195	31.779	371.999	1.334.295
	10.	205.442	151.776	168.390	187.445	106.620	121.207	40.100	34.205	337.752	1.352.938
	11.	227.414	174.715	183.476	195.138	116.168	129.598	36.838	35.220	355.566	1.454.134
	12.	182.442	172.136	160.244	211.170	114.398	95.634	41.141	39.872	360.638	1.377.675
2022.	01.	202.932	204.111	156.137	185.346	95.755	109.061	24.633	51.629	292.570	1.322.174
	02.	221.388	194.430	158.922	189.138	105.310	118.545	24.865	41.938	321.084	1.375.620
	03.	237.971	224.334	178.014	215.198	128.618	146.106	31.897	50.597	383.265	1.596.000
	04.	233.332	244.220	185.495	213.482	128.528	140.357	31.306	53.301	379.641	1.609.663
	05.	221.049	254.621	196.510	222.586	126.119	147.829	26.004	57.628	355.632	1.607.978
	06.	222.860	219.813	196.954	222.178	124.215	158.929	23.940	40.179	367.646	1.576.715
	07.	221.309	214.002	203.043	176.352	112.167	142.417	19.657	33.855	337.382	1.460.185

**Napomena:**

Kriterij za prikazivanje pojedinačnih zemalja je učešće izvoza iz te zemlje u ukupnom izvozu BiH u trogodišnjem periodu (2016, 2017, 2018.g).  
U skladu s navedenim, sve zemlje sa učešćem većim od 3,0% iskazane su pojedinačno, dok su ostale zemlje uključene u kategoriju "Ostale zemlje".

## T22: Uvoz robe po zemljama porijekla

u hiljadama KM

Godina	Mjesec	Njemačka	Italija	Srbija	Hrvatska	Kina	Slovenija	Ruska Federacija	Turska	Austrija	Ostale zemlje	Ukupno
2012.		1.725.796	1.429.362	1.431.534	2.202.545	816.377	803.360	1.493.885	449.381	504.094	4.396.607	15.252.942
2013.		1.734.842	1.482.256	1.485.608	1.956.353	914.082	754.344	1.505.995	493.202	521.188	4.321.922	15.169.792
2014.		1.869.564	1.653.565	1.629.521	1.851.693	1.359.548	763.235	1.292.467	582.203	532.109	4.665.372	16.199.278
2015.		1.914.123	1.758.287	1.728.431	1.673.068	1.091.670	773.503	910.072	644.698	560.859	4.797.152	15.851.863
2016.		1.998.877	1.899.582	1.828.142	1.617.713	1.091.966	831.403	729.427	687.349	556.399	4.920.158	16.161.014
2017.		2.103.758	2.062.127	2.029.997	1.828.432	1.186.073	912.704	907.315	766.728	618.743	5.769.765	18.185.642
2018.		2.297.072	2.170.785	2.070.768	1.915.158	1.339.232	917.011	892.371	874.490	672.990	6.124.091	19.273.968
2019.		2.337.802	2.333.081	2.150.219	2.020.597	1.449.423	906.606	451.193	964.624	721.547	6.163.492	19.498.584
2020.		2.074.858	1.949.017	1.895.718	1.523.371	1.355.872	840.875	359.084	896.725	682.570	5.308.196	16.886.285
2021.		2.566.643	2.600.538	2.427.344	1.922.537	1.702.427	984.015	629.494	1.269.716	823.775	6.670.410	21.596.900
2021.	01.	150.332	139.673	118.508	102.800	99.431	64.988	30.646	61.485	47.970	350.766	1.166.600
	02.	189.155	175.037	162.352	119.059	112.694	70.575	32.087	80.535	62.130	457.979	1.461.602
	03.	225.180	209.920	190.812	145.716	142.709	83.159	42.474	102.445	70.417	561.958	1.774.790
	04.	209.043	211.936	201.781	149.537	115.053	85.675	34.570	100.033	73.160	517.794	1.698.582
	05.	215.641	213.004	182.238	143.520	123.025	79.048	60.874	94.347	62.059	512.489	1.686.245
	06.	216.281	227.663	206.961	161.543	125.836	85.860	87.286	109.622	71.480	533.340	1.825.872
	07.	225.415	258.248	217.601	190.704	178.666	86.318	67.097	101.607	68.520	526.824	1.920.999
	08.	207.720	172.275	220.158	177.976	147.861	70.094	62.929	121.037	58.263	518.794	1.757.107
	09.	223.252	240.767	242.672	201.914	152.088	97.450	71.710	119.392	75.616	594.633	2.019.493
	10.	240.091	254.969	228.883	182.866	157.355	86.327	30.493	120.546	74.281	650.020	2.025.831
	11.	228.090	254.037	218.177	169.112	164.277	85.584	45.677	124.861	81.211	734.148	2.105.174
	12.	236.443	243.009	237.201	177.789	183.433	88.938	63.652	133.805	78.668	711.666	2.154.605
2022.	01.	172.884	187.974	160.979	145.444	154.529	71.109	57.203	100.135	60.878	600.511	1.711.646
	02.	231.853	224.556	228.770	179.214	166.255	85.423	62.580	128.277	79.394	686.785	2.073.108
	03.	265.604	290.343	302.324	235.261	188.069	106.368	53.284	148.915	93.167	831.391	2.514.726
	04.	249.922	283.086	260.670	214.954	164.583	97.317	48.875	165.625	91.913	793.825	2.370.770
	05.	243.291	312.576	266.778	234.990	186.041	93.514	54.833	141.287	87.557	805.654	2.426.523
	06.	250.636	318.877	280.688	261.027	196.371	103.467	56.611	160.894	91.361	882.425	2.602.357
	07.	255.361	353.240	237.413	269.692	197.554	98.391	60.809	118.631	85.906	797.535	2.474.532

**Napomena:**

Kriterij za prikazivanje pojedinačnih zemalja je učešće uvoza iz te zemlje u ukupnom uvozu BiH u trogodišnjem periodu (2016, 2017, 2018. godine).  
U skladu s navedenim, sve zemlje sa učešćem većim od 3,0% iskazane su pojedinačno, dok su ostale zemlje uključene u kategoriju "Ostale zemlje".

T23: Pregled prosječnih srednjih kurseva KM

Godina	Mjesec	EMU EUR	Hrvatska HRK	Češka R. CZK	Mađarska HUF	Japan JPY	Švicarska CHF	Turska TRY	V. Britanija GBP	SAD USD	Kina CNY	Srbija RSD
		1	100	1	100	100	1	1	1	1	1	100
2012.		1,955830	26,003868	0,077784	0,676389	1,909803	1,622699	0,845478	2,412276	1,522668	...	1,732491
2013.		1,955830	25,806786	0,075328	0,658705	1,512911	1,589326	0,775940	2,304432	1,473557	0,239647	1,729721
2014.		1,955830	25,619449	0,071033	0,633710	1,393940	1,610337	0,673375	2,426325	1,474019	0,239264	1,668863
2015.		1,955830	25,688577	0,071687	0,631327	1,456462	1,832914	0,650180	2,694477	1,762605	0,280568	1,619915
2016.		1,955830	25,960428	0,072346	0,627987	1,628845	1,794449	0,586378	2,396405	1,768011	0,266189	1,588875
2017.		1,955830	26,205454	0,074317	0,632480	1,546889	1,761597	0,476205	2,232882	1,735482	0,256628	1,611317
2018.		1,955830	26,365492	0,076267	0,613697	1,500585	1,693763	0,351884	2,210985	1,657498	0,250633	1,653621
2019.		1,955830	26,365089	0,076197	0,601572	1,603053	1,758109	0,307940	2,230125	1,747204	0,252963	1,659447
2020.		1,955830	25,946780	0,074002	0,557563	1,607387	1,827419	0,247515	2,201320	1,716607	0,248658	1,663431
2021.		1,955830	25,977234	0,076253	0,545671	1,506596	1,808910	0,191301	2,274685	1,653851	0,256382	1,663495
2021.	01.	1,955830	25,860293	0,074783	0,543679	1,547698	1,811942	0,216896	2,189223	1,605321	0,247836	1,663381
	02.	1,955830	25,828452	0,075585	0,545964	1,534443	1,802131	0,227968	2,240480	1,617026	0,250376	1,663453
	03.	1,955830	25,807145	0,074718	0,534903	1,511516	1,767484	0,215645	2,276209	1,642472	0,252371	1,663448
	04.	1,955830	25,837868	0,075368	0,541921	1,500761	1,771536	0,200424	2,265246	1,638732	0,251045	1,663521
	05.	1,955830	25,991241	0,076443	0,552314	1,476770	1,783366	0,192415	2,266545	1,611833	0,250499	1,663401
	06.	1,955830	26,083169	0,076847	0,559142	1,474470	1,788098	0,188464	2,278064	1,623108	0,252756	1,663543
	07.	1,955830	26,069053	0,076299	0,548068	1,499408	1,800314	0,192412	2,284118	1,654497	0,255549	1,663646
	08.	1,955830	26,090051	0,076781	0,555186	1,512495	1,817375	0,195738	2,293624	1,661455	0,256506	1,663582
	09.	1,955830	26,099791	0,077054	0,555832	1,507593	1,801041	0,194573	2,283824	1,659285	0,257009	1,663582
	10.	1,955830	26,032323	0,076731	0,542308	1,491938	1,825402	0,183565	2,307456	1,685804	0,262408	1,663592
	11.	1,955830	26,011782	0,077009	0,536519	1,503071	1,858347	0,162759	2,306693	1,713630	0,268153	1,663390
	12.	1,955830	26,005238	0,077396	0,532589	1,520377	1,878689	0,127688	2,302557	1,730111	0,271599	1,663393
2022.	01.	1,955830	25,996011	0,079827	0,543995	1,504506	1,822231	0,127251	2,341072	1,728160	0,271877	1,663345
	02.	1,955830	25,962189	0,080109	0,548653	1,495972	1,867587	0,126492	2,333614	1,723864	0,271704	1,663296
	03.	1,955830	25,836210	0,078092	0,518531	1,501361	1,910814	0,121573	2,341104	1,776058	0,279958	1,662095
	04.	1,955830	25,875006	0,080084	0,522686	1,433318	1,914754	0,122507	2,339109	1,802198	0,280796	1,661349
	05.	1,955830	25,951530	0,079107	0,509405	1,436617	1,891062	0,119065	2,302850	1,850825	0,276553	1,663469
	06.	1,955830	25,991757	0,079122	0,492441	1,384156	1,908744	0,108736	2,283569	1,848738	0,276240	1,665462
	07.	1,955830	26,008840	0,079496	0,485134	1,404683	1,979336	0,110157	2,299766	1,918855	0,285061	1,666040

## T24: Servisiranje vanjskog duga

u hiljadama KM

Kreditor	Plan otplate u 2022. godini			Izvršeno u 2022. godini		
	Glavnica	Kamata	Ukupno	Glavnica	Kamata	Ukupno zaključno sa julom
<b>Javni kreditori</b>	<b>672.687</b>	<b>107.493</b>	<b>780.180</b>	<b>316.776</b>	<b>58.112</b>	<b>374.887</b>
<i>Međunarodne i regionalne organizacije</i>	<i>524.822</i>	<i>85.804</i>	<i>610.626</i>	<i>242.015</i>	<i>46.159</i>	<i>288.174</i>
Evropska investicijska banka	100.992	23.346	124.338	57.013	11.968	68.981
Evropska banka za obnovu i razvoj	116.283	9.260	125.543	53.280	5.854	59.133
Svjetska banka - IDA	178.560	15.275	193.835	79.137	8.514	87.651
Svjetska banka - IBRD <sup>1)</sup>	59.132	18.375	77.507	31.475	9.924	41.399
Razvojna banka Vijeća Evrope <sup>1)</sup>	6.883	1.399	8.282	4.611	717	5.328
Međunarodni fond za razvoj poljoprivrede	4.935	743	5.678	3.408	379	3.787
MMF	38.478	9.783	48.261	13.091	6.244	19.335
Evropska unija – Evropska komisija	19.558	7.624	27.183	0	2.560	2.560
<i>Vlada i vladine agencije</i>	<i>147.865</i>	<i>21.688</i>	<i>169.554</i>	<i>74.761</i>	<i>11.953</i>	<i>86.714</i>
Pariski klub <sup>1)</sup>	30.113	3.777	33.890	14.899	1.935	16.834
Saudijski fond za razvoj	6.202	2.029	8.231	3.233	1.057	4.289
Ostala bilateralna	111.551	15.883	127.433	56.629	8.961	65.590
<b>Privatni kreditori</b>	<b>0</b>	<b>0</b>	<b>0</b>	<b>0</b>	<b>0</b>	<b>0</b>
Londonski klub <sup>1)</sup>	0	0	0	0	0	0
<b>Ukupno</b>	<b>672.687</b>	<b>107.493</b>	<b>780.180</b>	<b>316.776</b>	<b>58.112</b>	<b>374.887</b>

**Izvor:**

Ministarstvo finansija i trezora BiH

1) Dug nastao prije 1992.