



Centralna banka
BOSNE I HERCEGOVINE
Централна банка
БОСНЕ И ХЕРЦЕГОВИНЕ

Мјесечни економски
преглед
АПРИЛ 2026



Centralna banka
BOSNE I HERCEGOVINE
Централна банка
БОСНЕ И ХЕРЦЕГОВИНЕ

Мјесечни економски
преглед

АПРИЛ 2026

Садржај:

УВОДНИ САЖЕТАК.....	4
Г01: Доприноси компоненти годишњој промјени потрошачких цијена у зони евра.....	5
Г02: Референтне стопе водећих централних банака.....	5
Г03: Кретање разлике приноса у односу на приносе на њемачке десетогодишње обвезнице, одабране земље.....	5
Г04: Доприноси годишњим стопама промјене просјечних потрошачких цијена у БиХ.....	6
Г05: Стопе приноса до доспијећа на трогодишње обвезнице Федерације Босне и Херцеговине.....	6
Г06: Мјесечне промјене индиректних пореза.....	6
Г07: Отплата спољног дуга сектора опште владе.....	7
Г08: Обавезе и депозити опште владе код комерцијалних банака, мјесечне промјене.....	7
Г09: Мјесечна промјена кредита.....	7
Г10: Доприноси годишњој промјени укупних депозита и каматне стопе на новоуговорене депозите.....	8
Г11: Просјечна средства на рачуну резерви код ЦББХ и имплицитна стопа обавезне резерве.....	8
Г12: Нето девизне резерве и покриће валутног одбора.....	8
Г13: Мјесечне промјене резервног новца и монетарна мултипликација.....	9
Г14: Годишње промјене обима индустријске производње по подручјима, изворни индекси.....	9
Г15: Реални индекс промета трговине на мало.....	9
Г16: Извоз према главним групама производа, годишње промјене.....	10
Г17: Увоз према главним групама производа, годишње промјене.....	10
Г18: Годишње промјене у девизном курсу.....	10

Уредништво:

- мр Елма Хасановић
- мр Емина Милишић

УВОДНИ САЖЕТАК

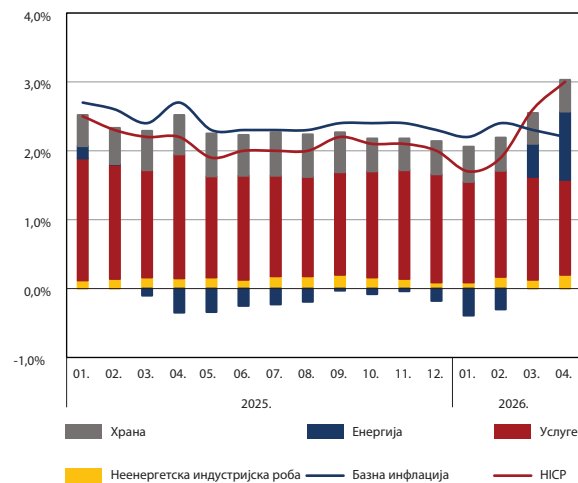
Тренд раста цијена енергената на глобалном тржишту настављен је у априлу, те је инфлација зоне евра додатно убрзала (Графикон 01). ЕЦБ је задржала референтне каматне стопе непромијењеним у априлу (Графикон 02). Услијед појачаних инфлаторних притисака и очекивања рестриктивније монетарне политике ЕЦБ-а у наредном периоду, у априлу је настављен раст приноса на државне обвезнице у зони евра (Графикон 03). У БиХ је такође настављен тренд раста потрошачких цијена (Графикон 04).

Наплата прихода од индиректних пореза остала је стабилна од почетка године, са благим смањењем нето прихода у априлу (Графикон 05). Сходно наведеном, омогућено је редовно сервисирање спољног дуга БиХ (Графикон 06). Федерација БиХ је током априла реализовала двије емисије јавног дуга, док Република Српска није вршила емисије (Графикон 07). Обавезе сектора опште владе према банкама, као и депозити сектора опште владе, наставили су да биљеже раст на мјесечном нивоу (Графикон 08).

Током априла настављен је раст кредита банака, при чему је највећи допринос мјесечном расту забиљежен у сектору становништва и нефинансијских приватних предузећа (Графикони 09). Депозити банака, уз мјесечни, биљеже и значајан годишњи раст, првенствено захваљујући повећању депозита становништва (Графикон 10). У складу с тим кретањима, и основица за обрачун обавезне резерве и вишак изнад обавезне резерве су расли у односу на претходни мјесец (Графикон 11). Нето девизне резерве су забиљежиле мјесечно повећање услијед позитивног салда купопродаје КМ с банкама и интерним депонентима, док је коефицијент покрића забиљежио благо смањење услијед већег раста монетарне пасиве (Графикон 12). Раст резервног новца и монетарних агрегата у априлу резултирао је благим падом монетарних мултипликатора (Графикон 13).

Обим индустријске производње у априлу је забиљежио годишњи пад, као резултат пада производње у свим дјелатностима (Графикон 14). С друге стране, реални индекс промета трговине остварио је годишњи раст, највећим дијелом због снажног раста промета непрехрамбеним производима (Графикон 15). Вриједност извоза робе из БиХ у априлу забиљежила је годишњи раст, као и вриједност увоза робе у БиХ (Графикони 16 и 17). Реални ефективни курс, гдје је индекс потрошачких цијена коришћен као дефлатор, у марту је забиљежио годишњу апрецијацију (Графикон 18).

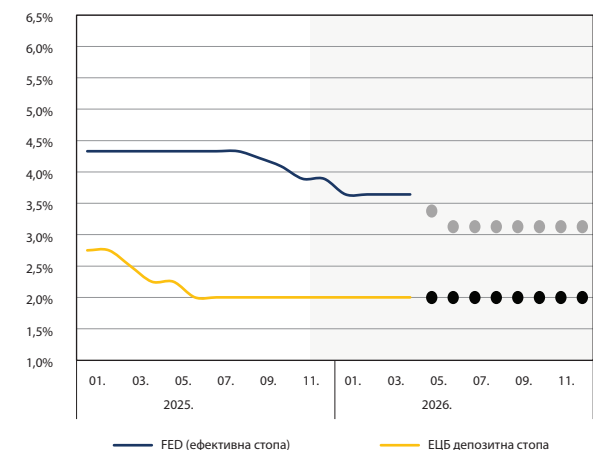
G01: Доприноси компоненти годишњој промјени потрошачких цијена у зони евра



Извор: Евростат

У априлу је у зони евра забиљежена стопа инфлације од 3,0%, што је за 0,4 пп више у односу на претходни мјесец, углавном као резултат снажног раста цијена енергије. Цијене енергије су забиљежиле значајну годишњу стопу раста (10,8%), највећим дијелом услед ратних сукоба на Блиском истоку. Цијене хране су забиљежиле годишњи раст од 2,4%, те мјесечни раст од 0,4%. Категорија неенергетских индустријских производа је остварила стопу инфлације од 0,8%, што је за 0,3 пп више у односу на стопу из претходног мјесеца. Највећи допринос расту цијена у зони евра и даље је имала категорија услуга, која чини 46,7% потрошње домаћинства у зони евра. Инфлација у услугама, као и базна инфлација, забиљежиле су нешто ниже стопе у односу на претходни мјесец (од 3,0% и 2,2%, респективно).

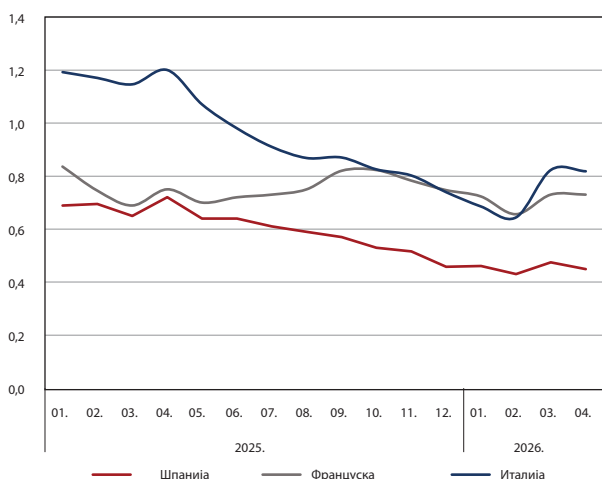
G02: Референтне стопе водећих централних банака



Извор: ЕЦБ, ФЕД, Erste Group Research

У априлу 2026. године, ЕЦБ је задржала референтне каматне стопе непромијењеним. ЕЦБ ће наредне одлуке о монетарној политици доносити у складу с пристиглим економским показатељима, с циљем одржавања инфлације на нивоу од 2% у средњем року. Након циклуса ублажавања монетарне политике током посљедњег квартала 2025. године, ФЕД је у априлу 2026. године задржао циљани распон федералне фондвске стопе непромијењеним на нивоу од 3,50–3,75%, у складу са тржишним очекивањима. Будуће одлуке о монетарној политици ФЕД-а остају условљене пристиглим економским показатељима, кретањем инфлације и стањем на тржишту рада.

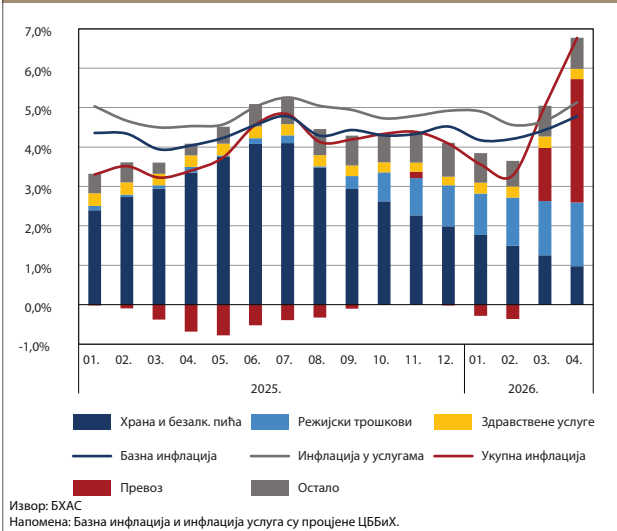
G03: Кретање разлике приноса у односу на приносе на њемачке десетогодишње обвезнице, одабране земље



Извор: ЕЦБ, ФЕД, Erste Group Research

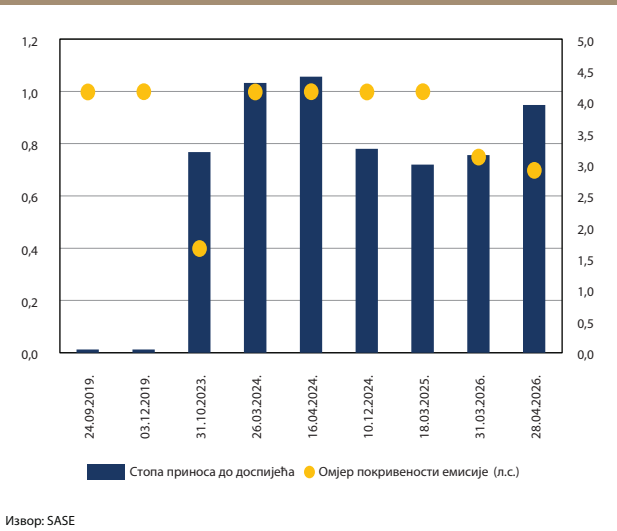
У априлу 2026. године приноси на њемачке десетогодишње државне обвезнице наставили су да се крећу на релативно повишеним нивоима, док су приноси на десетогодишње обвезнице већине земаља зоне евра такође биљежили раст. На кретање приноса утицали су повећана неизвјесност у погледу будућих фискалних кретања, очекивани раст емисија државног дуга, као и повећане премије ризика на дугорочне обвезнице. Посебно су били изражени притисци на тржиштима државног дуга земаља с вишим нивоом јавног дуга и буџетског дефицита, што је довело до ширења распона приноса у односу на њемачке обвезнице.

Г04: Доприноси годишњим стопама промјене просјечних потрошачких цијена у БиХ



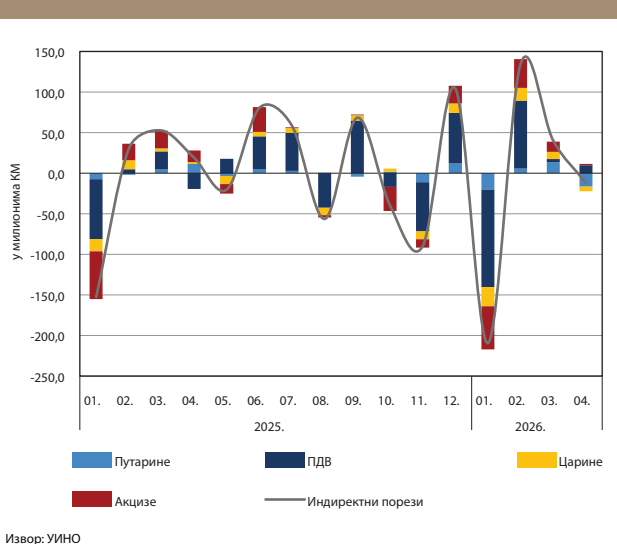
У априлу 2026. године забиљежен је годишњи раст просјечних потрошачких цијена од 6,8%, што представља највишу стопу инфлације од априла 2023. године. Највећа годишња стопа раста цијена забиљежена је у категорији превоза (25,9%), првенствено услед раста цијена енергената на свјетском тржишту и њиховог прелијевања на домаће тржиште. Категорија превоза дала је и највећи допринос укупној инфлацији (3,1 пп), након дужег периода негативног или врло ниског доприноса (од -0,4 пп у фебруару, те 1,3 пп у марту). Значајан раст цијена забиљежен је и код режијских трошкова те услуга ресторана и хотела, од 11,0% и 6,2%, респективно. Домаћи инфлаторни притисци остали су изражени, уз наставак раста базне инфлације и инфлације услуга, које су износиле 4,8% и 5,1%, респективно.

Г05: Стопе приноса до доспијећа на трогодишње обвезнице Федерације Босне и Херцеговине



У априлу је Федерација Босне и Херцеговине два пута вршила емисије јавног дуга. На дванаест мјесеци је емитовано 40 милиона КМ, а због мале тражње за овом емисијом прикупљено је свега 50% номиналне вриједности емисије. Каматна стопа није значајно повећана. У другој емисији на три године је емитовано 50 милиона КМ, и уз врло ниску тражњу прометовано је 70% номиналне вриједности емисије.

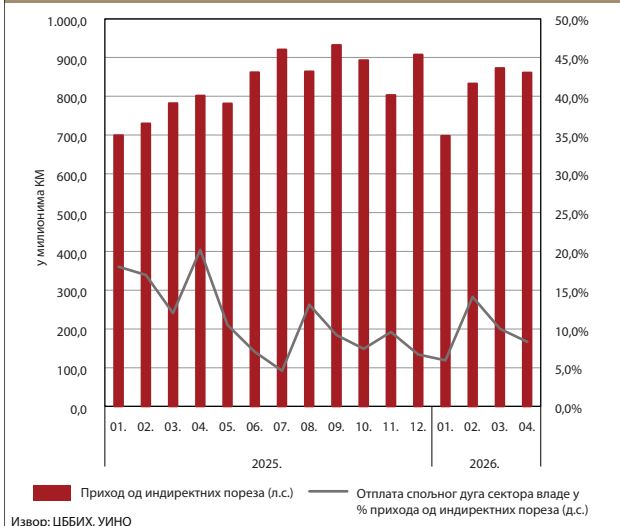
Г06: Мјесечне промјене индиректних пореза



Током прва четири мјесеца 2026. године наплата прихода од индиректних пореза је била без већих осцилација. У априлу је евидентирано благо смањење нето прихода од индиректних пореза на мјесечном нивоу (1,4%), што је прије свега посљедица високе основице остварене у марту, али и повећаних издвајања за поврат ПДВ-а, посебно по основу реализације међународних уговора. Укупна средства исплаћена за поврате у априлу достигла су 184,4 милиона КМ. Најизраженији мјесечни пад забиљежен је код нето прихода од путарине, који су били мањи за 16,6 милиона КМ.

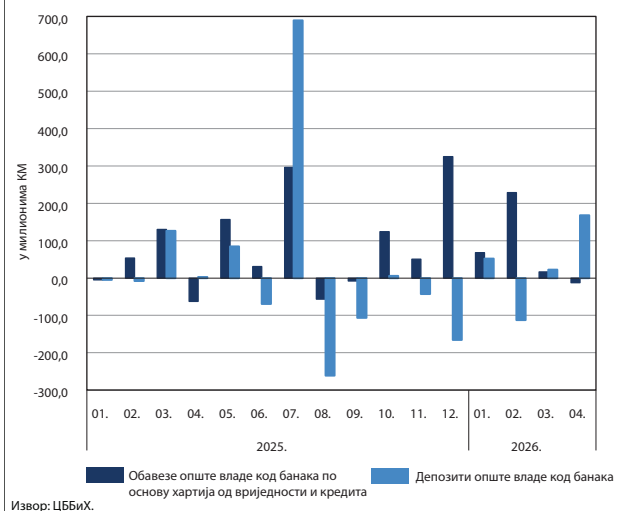
Посматрано кумулативно, у периоду јануар – април текуће године, нето приходи од индиректних пореза износили су 3,26 милијарди КМ, што је за 251,6 милиона КМ, односно 8,4% више у односу на исти период претходне године.

Г07: Отплата спољног дуга сектора опште владе



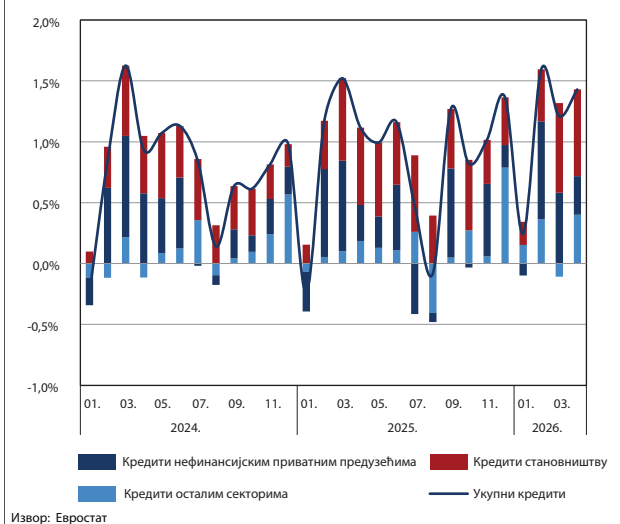
Настављена је стабилна наплата прихода од индиректних пореза у номиналним износима, како на мјесечном, тако и на годишњем нивоу. У четири мјесеца 2026. године за сервисирање спољног дуга сектора опште владе издвојено је 318,5 милиона КМ, што представља 9,8% укупног износа прихода од индиректних пореза наплаћених у прва четири мјесеца текуће године. У априлу је отплаћено 71,7 милиона КМ, што је 8,4% изражено у процентима прихода од индиректних пореза за наведени мјесец.

Г08: Обавезе и депозити опште владе код комерцијалних банака, мјесечне промјене



На крају априла укупне обавезе сектора опште владе код комерцијалних банака су износиле 5,21 милијарди КМ, што представља годишњи раст од 1,22 милијарди КМ или 30,6%, док су обавезе на мјесечном нивоу забиљежиле благи пад од 12,3 милиона КМ (0,2%). Истовремено, на мјесечном нивоу депозити опште владе су забиљежили раст у износу од 167,7 милиона КМ. Изложеност банкарског сектора према сектору опште владе је повећана у односу на претходну годину и на крају априла је износила 10,7% укупне активе банкарског сектора.

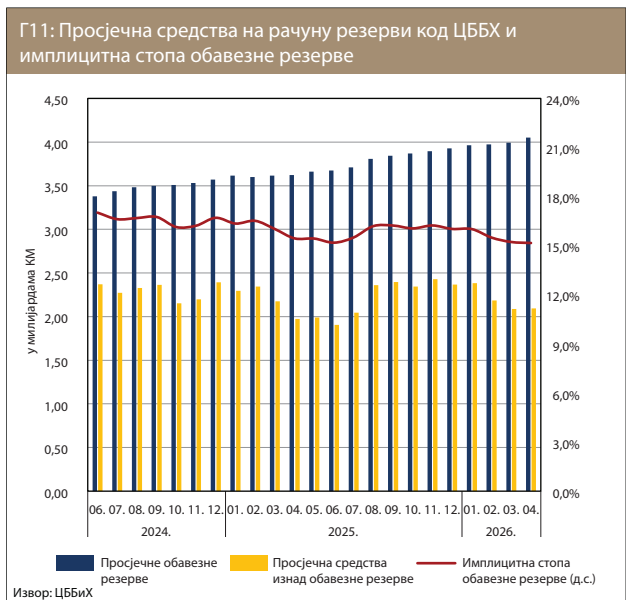
Г09: Мјесечна промјена кредита



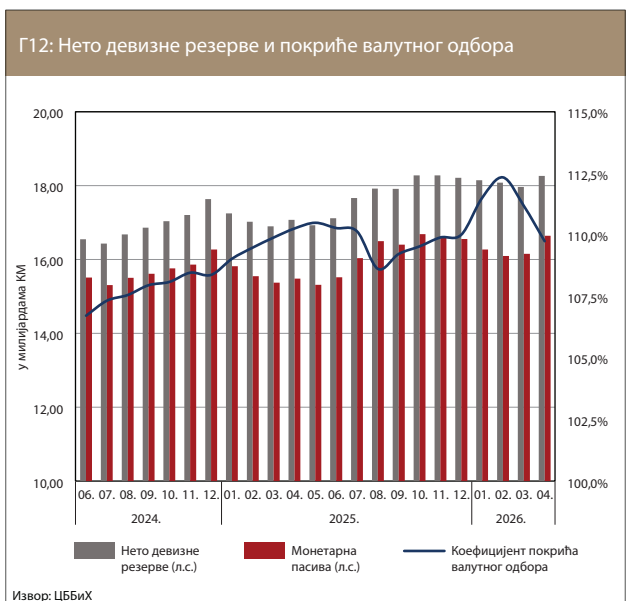
У априлу је забиљежен раст укупних кредита на мјесечном нивоу, а годишњи кредитни раст износио је 12,1%. Поред сектора становништва, чији је допринос на нивоу онога из претходног мјесеца, допринос мјесечном расту су дали и кредити нефинансијским приватним предузећима, али у нешто мањој мјери него у марту. Каматне стопе на кредите становништу нису значајније измијењене у односу на претходни мјесец. Каматне стопе на кредите нефинансијским предузећима су благо смањене у односу на март.



У априлу је настављен раст укупних депозита на годишњем нивоу (11,6%). Највећи допринос мјесечном расту (0,8 пп) дали су депозити становништва, док је раст депозита приватних нефинансијских предузећа био значајно мањи. Депозити влада ентитета и депозити нефинансијских приватних предузећа су такође убрзали раст укупних депозита. Ефекти осталих сектора на кретање депозита нису значајни. На мјесечном нивоу пасивне каматне стопе банака су благо смањене.

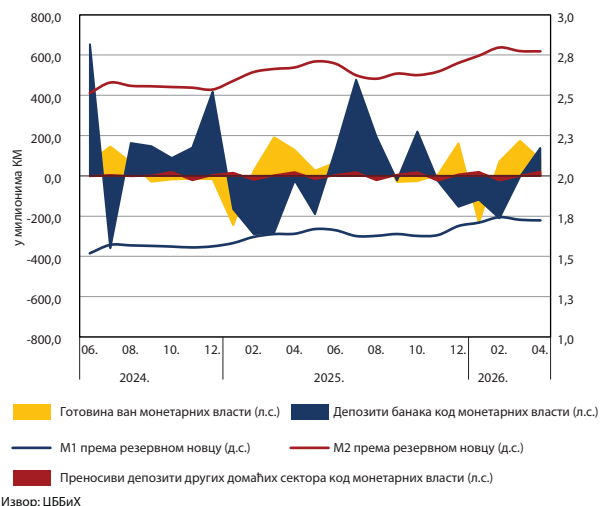


На крају априла 2026. године просјечна основица за обрачун обавезне резерве износила је 40,52 милијарде КМ, што представља мјесечни раст од 602,1 милион КМ. У поређењу са крајем априла претходне године, основица је повећана за приближно 4,31 милијарду КМ. Просјечно стање рачуна резерви код ЦББиХ износило је 6,15 милијарди КМ, од чега се 4,05 милијарди КМ односило на износ обавезне резерве, док је 2,09 милијарди КМ представљало вишак изнад обавезне резерве. Сходно наведеним кретањима, имплицитна стопа обавезне резерве није забиљежила значајне осцилације у односу на претходни мјесец, те је на крају априла износила 15,17%.



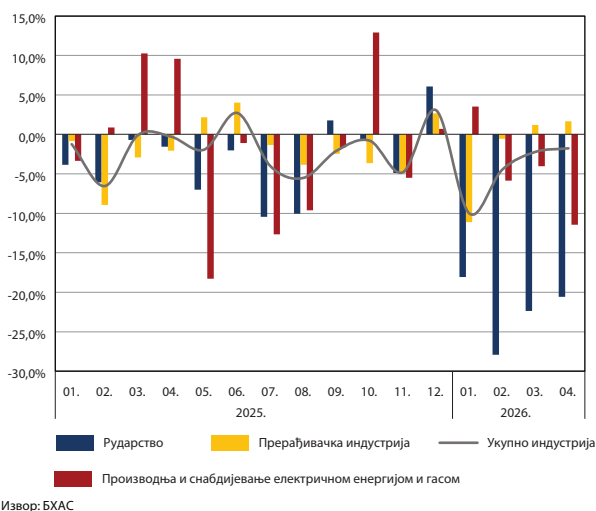
У априлу 2026. године забиљежено је мјесечно повећање нето девизних резерви од 300,4 милиона КМ, што представља прво мјесечно повећање ове ставке у 2026. години. На годишњем нивоу, нето девизне резерве су порасле за 1,19 милијарди КМ. У апсолутном износу, нето девизне резерве су на крају априла 2026. године износиле 18,3 милијарде КМ. Раст девизних резерви у априлу 2026. године претежно је био посљедица позитивног салда купопродаје КМ с банкама и интерним депонентима од 400,8 милиона КМ. На отплату спољног дуга у априлу 2026. године односило се 71,7 милиона КМ. Монетарна пасива је на крају априла 2026. године износила 16,6 милијарди КМ, што представља раст у односу на претходни мјесец од приближно 16,6 милиона КМ, услијед чега је дошло до смањења коефицијента покрића валутног одбора, на ниво од 109,8%.

Г13: Мјесечне промјене резервног новца и монетарна мултипликација



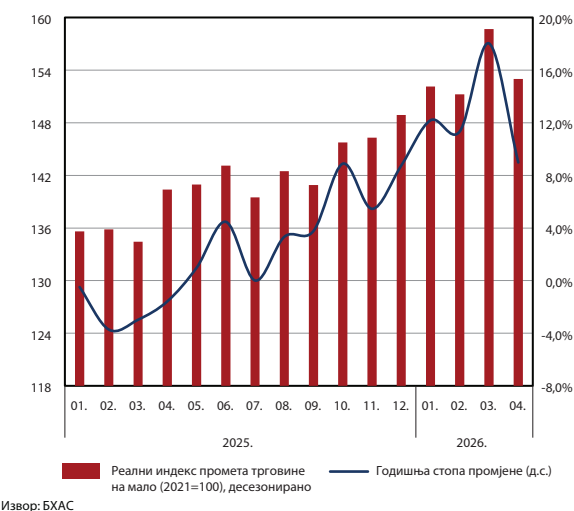
У априлу 2026. године резервни новац је износио 15,80 милијарди КМ. У односу на претходни мјесец повећање од 242,3 милиона КМ је било посљедица повећања свих ставки резервног новца. У поређењу са истим периодом претходне године, резервни новац је забиљежио раст од 1,02 милијарде КМ. Снажан раст преносивих депозита и осталих депозита у домаћој валути утицао је на раст монетарних агрегата М1 и М2 у поређењу са претходним мјесецима за 362,2 и 649,7 милиона КМ, респективно. Кретања резервног новца и монетарних агрегата у посматраном мјесецу резултирала су благим падом монетарних мултипликатора.

Г14: Годишње промјене обима индустријске производње по подручјима, изворни индекси



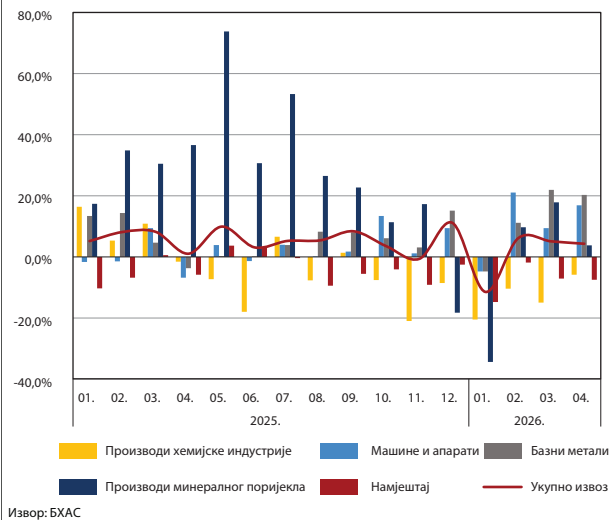
У априлу је настављен годишњи пад обима индустријске производње, при чему је забиљежен пад од 1,8%. Дјелатности рударства и производње и снабдијевања електричном енергијом и гасом забиљежиле су снажан годишњи пад производње од 20,6% и 11,5%, респективно. С друге стране, прерађивачка индустрија остварила је благи раст (1,7%), након што је готово цијелу претходну годину биљежила континуирани пад производње. У оквиру прерађивачке индустрије већина најзначајнијих области је остварила годишњи раст обима производње. Посматрано по главним индустријским групама, највећи годишњи раст обима производње евидентиран је у групи капитални производи (16,3%), док је група енергија забиљежила највећи годишњи пад (14,7%).

Г15: Реални индекс промета трговине на мало



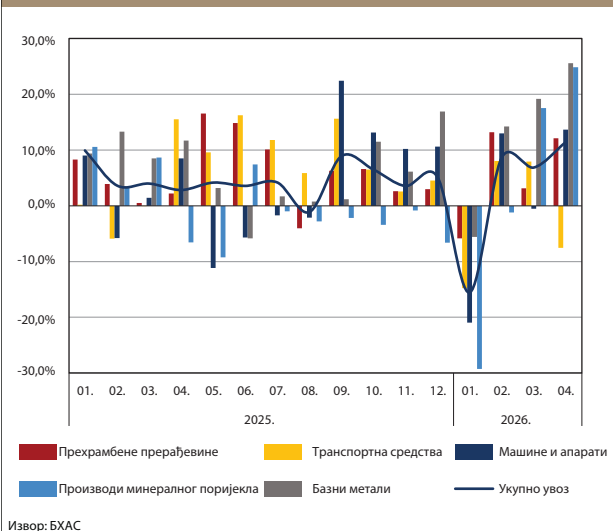
Реални индекс промета трговине је у априлу забиљежио годишњи раст од 9,0%, након пада промета од 1,6% у истом мјесецу претходне године. Промет прехранбеним производима забиљежио је годишњи раст од 7,3%, док је промет непрехранбеним производима остварио раст од 10,6% у односу на април 2025. године. Највећи годишњи раст забиљежен је у дјелатностима трговине на мало информационо-комуникационом опремом (36,9%) и трговине на мало изван продавница, штандова и тржница (29,5%). С друге стране, једина дјелатност која је у априлу забиљежила годишњи пад била је трговина на мало књигама, новинама, музичким и видео-записима (-19,5%).

Г16: Извоз према главним групама производа, годишње промјене



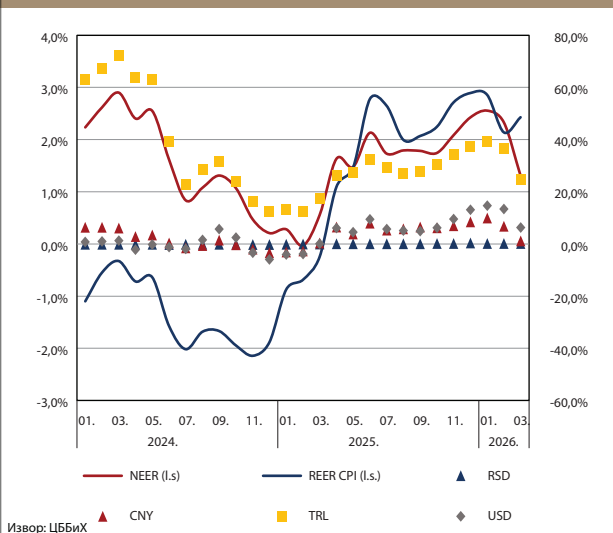
Извоз робе из БиХ је у априлу 2026. године реализован у вриједности од 1,55 милијарди КМ, што представља раст од 4,3% у односу на исти мјесец 2025. године. Годишњи раст вриједности извоза последица је годишњег раста извоза већине најзначајнијих група производа: базних метала (20,3%), машина и апарата (16,9%) и производа минералног поријекла (3,8%). Производи минералог поријекла су забиљежили годишњи раст вриједности извоза првенствено као последицу раста извоза подкатеорије руда, шљаке и пепела (89,8%), упркос годишњем паду вриједности извоза електричне енергије од 31,8%. Извоз намјештаја и производа хемијске индустрије је забиљежио годишњи пад од 7,6% и 5,8%, респективно.

Г17: Увоз према главним групама производа, годишње промјене



Увоз робе у БиХ је у априлу 2026. године реализован у вриједности од 2,84 милијарде КМ, што представља раст од 11,4% у односу на исти мјесец 2025. године. Скоро све увозно најзначајније категорије робе су забиљежиле годишњи раст вриједности увоза. Најзначајнији раст вриједности забиљежен је код увоза базних метала (25,6%) и производа минералног поријекла (24,8%). Годишњи раст вриједности увоза производа минералног поријекла, од чега се највећи дио односи на увоз нафте и нафтних деривата, последица је ценовног ефекта, с обзиром на знатно виши ниво цијена нафте у текућој у односу на претходну годину. Машина и апарати, као и прехранбене прерађевине су забиљежили годишњи раст вриједности увоза од 13,6% и 12,1%, респективно. С друге стране, увоз транспортних средстава је забиљежио пад од 7,5%.

Г18: Годишње промјене у девизном курсу



Номинални ефективни курс КМ је у марту 2026. године забиљежио годишњу апрецијацију од 1,3%. Кретање NEER-а је највећим дијелом узроковано кретањем EUR наше сидрене валуте према валутама земаља најзначајнијих трговинских партнера међу којима је КМ забиљежила номиналну годишњу апрецијацију према турској лири (24,6%), америчком долару (6,3%) и кинеском јуану (1,1%), док је забиљежена депрецијација према мађарској форинти (4,3%) и швајцарском франку (3,5%). Реални ефективни курс, гдје је индекс потрошачких цијена коришћен као дефлатор је у марту забиљежио годишњу апрецијацију од 2,4%. Поред номиналне апрецијације, апрецијација REER CPI је и последица просјечно виших стопа инфлације у БиХ у марту (5,1%) у односу на земље главне трговинске партнере: Италију (1,5%), Словенију (2,4%) и Њемачку (2,8%).

СТАТИСТИЧКИ ДОДАТАК

T01: Главни економски индикатори	13
T02: Куповина и продаја КМ.....	14
T03: Девизне резерве ЦББиХ.....	15
T04: Монетарни агрегати	16
T05: Монетарни преглед	17
T06: Биланс стања ЦББиХ.....	19
T07: Консолидовани биланс комерцијалних банака у БиХ.....	20
T08: Укупни депозити и кредити комерцијалних банака.....	22
T09: Валутна структура депозита и кредита комерцијалних банака	23
T10: Секторска структура депозита код комерцијалних банака	24
T11: Секторска структура кредита код комерцијалних банака.....	25
T12: Каматне стопе на кредите становништву	26
T13: Каматне стопе на кредите нефинансијским предузећима	27
T14: Каматне стопе на депозите становништва и нефинансијских предузећа	28
T15: Просјечне обавезне резерве	29
T16: Индекс индустријске производње БиХ.....	30
T17: Индекс потрошачких цијена за БиХ	31
T18: Платни биланс Босне и Хецеговине	32
T19: Међународна инвестициона позиција (МИП)	33
T20: Спољнотрговинска размјена БиХ	34
T21: Извоз робе по земљама дестинације	35
T22: Увоз робе по земљама поријекла	36
T23: Преглед просјечних средњих курсева КМ.....	37

Напомена: Кратка методолошка објашњења се налазе испод сваке табеле, док су опширнија доступна на www.cbbh.ba

Напомена уз табеле 4, 5, 7, 8, 9, 10, 11, 12 и 13.

Од 1. јула 2017. године наступила је статусна промјена припајања супсидијарног друштва UniCredit Leasing д.о.о. Сарајево друштву UniCredit Bank д.д. Мостар. У складу с тим, Unicredit Leasing д.о.о. Сарајево престаје постојати закључно с 30. јуном 2017. године а подаци припојеног друштва се исказују у склопу извјештаја UniCredit Bank д.д. Мостар, почевши од извјештаја за јули 2017. године.

Ревидирани подаци за период јануар 2006. – новембар 2015. године су базирани на активном подбилансу банака с већинским државним капиталом из Федерације БиХ, при чему је искључен пасивни подбиланс. Кроз ову допуну статистике корисницима се пружа већа аналитичка корисност података и објективни показатељи о тренутном пословању банака у БиХ. Пасивни подбиланс садржи обавезе по иностраним кредитима и старој девизној штедњи грађана до 31. марта 1992. године, и не одсликава актуелно пословање банке, те ће овај подбиланс у процесу приватизације преузети Министарство финансија ФБиХ у складу са Законом о почетном билансу банака и Законом о приватизацији, као што је урађено за претходно приватизоване банке. Извршена ревизија је у највећој мјери утицала на смањење кредита јавним предузећима у иностраној валути, смањење стране пасиве, на смањење осталих ставки активе и пасиве по основу старе девизне штедње, а у знатно мањим износима на ставке кредита влади ентитета, фиксну активу, депозите нерезидената, акције и капитал.

Подаци о „пуном“ билансу, с укљученим пасивним подбилансом, корисницима су још увијек доступни на: http://statistics.cbbh.ba:4444/Panorama/novaview/SimpleLogin_bs.aspx

У новембру 2014. године, двије банке су извршиле продају и пренос дијела кредитног портфолија што је за ефекат имало повећање резерви код монетарних власти у укупном износу од 64 милиона КМ и смањења слиједећих ставки: потраживања од приватних предузећа за 260 милиона КМ, стране пасиве за 101 милион КМ и осталих ставки (нето) за 95 милиона КМ.

Због примјене Међународних рачуноводствених стандарда (МРС) и Међународних старндарда у финансијским извјештајима банака Федерације БиХ и преноса новчаних токова у децембарским подацима за 2011. годину, дошло је до сљедећих промјена, на страни активе: смањења кредита за 155 милиона КМ, повећања остале активе за 10 милиона КМ, на страни пасиве смањења обавеза према нерезидентима у износу од 624 милиона КМ, повећања резервисања за кредитне губитке за 472 милиона КМ и повећања остале пасиве за 7 милиона КМ.

У фебруару 2011. једна банка из Федерације БиХ извршила је рекласификацију депозита у износу од око 80 милиона КМ, с депозита јавних предузећа на депозите владе ентитета, у складу с препорукама ММФ-а.

По налогу Агенције за банкарство ФБиХ, у јуну 2010. једна банка је извршила прекњижавање око 300 милиона КМ потраживања по основу хартија од вриједности од домаћих институционалних сектора на потраживања од нерезидената. У децембру 2010. иста банка је извршила ретроактивно ову исправку у одговарајућим износима за период од августа 2009. када је грешка настала до маја 2010. Наведена исправка се одразила на пораст стране активе и пад осталих ставки нето.

Једна банка из Федерације БиХ извршила је рекласификацију финансијских инструмената у оквиру стране активе за период јануар - август 2010. у износу од око 40 милиона КМ. Потраживања од нерезидената по основу кредита рекласификована су у потраживања од нерезидената по основу хартија од вриједности, што се одразило на промјене унутар краткорочне и дугорочне стране активе.

По налогу Агенције за банкарство Републике Српске, једна банка је извршила рекласификацију финансијских инструмената на страни пасиве за период септембар 2008. - новембар 2010, тј. смањење орочених и штедних депозита небанкарских финансијских институција и сектора владе, а повећање кредита од наведених сектора, респективно у одговарајућим износима, по мјесецима, у распону од 50 - 150 милиона КМ.

У складу с новом регулативом Агенције за банкарство РС, објављеној у Сл. гласнику РС бр.136/10, којом је прописан нови начин књиговодственог евидентирања потраживања класификованих у категорију «Е», обрачуна и књиговодственог евидентирања камате по некавалитетној активи, те обрачуна општих и посебних резервисања, банке из РС-а су у подацима за децембар 2010. године извршиле примјену наведене регулативе, преносом наведених позиција из ванбилансне евиденције у биланс. Исправка се одразила на страни активе, на пораст кредита у износу од 144 милиона КМ, пораст доспјелих камата у износу од 36 милиона КМ, а на страни пасиве, на пораст резервисања за кредитне губитке у износу од 180 милиона КМ у оквиру рачуна капитала.

Т01: Главни економски индикатори

	04.2026.	Промијене у односу на			
		03.2026.	12.2025.	04.2025.	
ФИНАНСИЈСКИ СЕКТОР	у милионима КМ				
Монетарни сектор					
Новчана маса М2	43.832	1,5%	2,1%	10,9%	
Девизне резерве	18.265	1,7%	0,3%	7,0%	
Просјечно стање рачуна резерви код ЦББиХ	6.146	1,1%	-2,4%	9,9%	
Банкарски сектор					
Укупни кредити	29.995	1,4%	4,5%	12,1%	
Укупни депозити	38.199	1,7%	2,4%	11,6%	
Небанкарски сектор					
Промет на BLSE	47,8	717,3%	-71,6%	490,5%	
Промет на SASE	69,1	-56,9%	2047,5%	-23,8%	
Промет у БПРВ-у	15.800	-0,3%	-6,6%	7,6%	
Промет у жироклирингу	2.576	4,6%	-7,9%	7,1%	
Берзански индекс					
	У поенима				
BIRS	859	0,2%	-1,5%	-1,5%	
SASX 30	2.973	1,4%	5,6%	18,9%	
РЕАЛНИ СЕКТОР	у особама		03.2026.	12.2025.	04.2025.
Потрошачке цијене - БиХ			1,9%	5,0%	6,8%
Индустријска производња - БиХ			-1,8%	-5,0%	-1,8%
Број незапослених - БиХ	309.823		-1,4%	-1,6%	-3,2%
СПОЉНИ СЕКТОР	у милионима КМ		Промијене у односу на		
			03.2026.	12.2025.	04.2025.
Увоз	2.843		0,5%	11,8%	11,4%
Извоз	1.548		1,1%	10,2%	4,3%
ЈАВНЕ ФИНАНСИЈЕ	у милионима КМ		03.2026.	12.2025.	04.2025.
Нето индиректни порези	861,0		-1,4%	-5,1%	7,4%
ПДВ	583,3		1,7%	-3,7%	18,0%
Акцизе	162,5		1,0%	-2,2%	-2,6%
Царине	55,3		-9,4%	-7,7%	-0,7%

T02: Куповина и продаја КМ						у хиљадама КМ
Година	Мјесец	Продаја	Куповина	Салдо	Кумулатив салда	
1	2	3	4	5=(3-4)	6	
2016.		7.485.849	6.622.039	863.811	8.463.629	
2017.		8.476.378	7.421.186	1.055.192	9.518.821	
2018.		10.792.432	9.780.514	1.011.918	10.530.740	
2019.		11.385.556	10.533.525	852.031	11.382.771	
2020.		11.344.462	10.184.558	1.159.904	12.542.676	
2021.		9.872.890	7.399.673	2.473.217	15.015.893	
2022.		6.291.277	6.075.689	215.588	15.231.481	
2023.		10.891.324	11.128.647	-237.323	14.994.158	
2024.		16.579.730	16.327.122	252.608	15.246.766	
2025.		20.110.956	19.364.322	746.633	15.993.399	
2025.	04.	1.779.421	1.682.344	97.077	14.823.388	
	05.	1.412.887	1.581.252	-168.365	14.655.023	
	06.	1.662.479	1.465.921	196.558	14.851.581	
	07.	2.149.604	1.597.140	552.465	15.404.046	
	08.	2.142.074	1.665.126	476.948	15.880.994	
	09.	1.557.335	1.650.099	-92.764	15.788.230	
	10.	1.619.675	1.427.739	191.936	15.980.165	
	11.	1.495.689	1.462.293	33.396	16.013.561	
	12.	1.581.636	1.601.798	-20.162	15.993.399	
2026.	01.	1.167.274	1.352.095	-184.821	15.808.578	
	02.	1.344.579	1.527.100	-182.521	15.626.057	
	03.	1.587.939	1.545.964	41.975	15.668.032	
	04.	1.963.090	1.562.249	400.842	16.068.874	

Т03: Девизне резерве ЦББиХ

на крају периода, у милионима КМ

Година	Мјесец	Бруто девизне резерве							Нето девизне резерве	Монетарна пасива	Нето страна актива ЦББиХ
		Злато	Држање SDR	Страна валута у трезору ЦББиХ	Депозити код нерезидентних банака	Остало	Инвестиције у хартије од вриједности	9=3+...+8			
1	2	3	4	5	6	7	8	9=3+...+8	10	11	12=10-11
2016.	12.	205,1	2,6	194,8	2.970,4	0,0	6.158,2	9.531,1	9.529,0	8.926,3	602,6
2017.	12.	203,9	1,5	236,4	2.698,6	0,0	7.416,1	10.556,6	10.555,0	9.977,1	577,8
2018.	12.	210,0	2,2	274,1	2.911,4	0,0	8.225,4	11.623,2	11.621,4	10.983,3	638,1
2019.	12.	254,1	0,2	322,6	3.102,8	0,0	8.917,4	12.597,1	12.595,4	11.824,2	771,2
2020.	12.	291,6	0,9	142,2	3.832,1	0,0	9.601,3	13.868,0	13.866,3	12.970,6	895,7
2021.	12.	302,0	1,9	469,6	3.945,1	0,0	11.629,6	16.348,1	16.345,8	15.573,0	772,8
2022.	12.	160,0	0,1	572,0	8.273,2	0,0	7.060,5	16.065,9	16.063,3	15.611,7	451,5
2023.	12.	175,5	2,1	455,2	8.326,6	0,0	7.330,6	16.289,9	16.287,4	15.401,2	886,2
2024.	12.	555,2	4,8	526,0	6.786,2	0,0	9.768,7	17.640,9	17.638,4	16.274,7	1.363,7
2025.	12.	804,6	6,3	557,5	5.968,0	0,0	10.877,0	18.213,5	18.211,3	16.554,0	1.657,3
2025.	04.	635,8	14,6	465,1	5.763,9	0,0	10.202,0	17.081,5	17.076,4	15.486,6	1.589,8
	05.	635,0	5,6	467,2	5.760,4	0,0	10.063,2	16.931,4	16.926,5	15.318,4	1.608,0
	06.	613,9	5,5	468,8	5.820,8	0,0	10.209,1	17.118,2	17.115,9	15.520,0	1.595,9
	07.	631,4	14,1	470,6	6.157,1	0,0	10.394,6	17.667,8	17.665,5	16.038,0	1.627,5
	08.	646,2	5,9	470,5	6.385,0	0,0	10.413,2	17.920,8	17.918,5	16.496,0	1.422,6
	09.	720,3	5,9	471,3	6.224,2	0,0	10.499,0	17.920,7	17.918,4	16.404,3	1.514,1
	10.	760,0	14,0	471,1	6.455,3	0,0	10.581,5	18.282,0	18.279,7	16.688,0	1.591,7
	11.	799,2	6,4	471,0	6.322,0	0,0	10.685,2	18.283,7	18.281,5	16.634,6	1.646,9
	12.	804,6	6,3	557,5	5.968,0	0,0	10.877,0	18.213,5	18.211,3	16.554,0	1.657,3
2026.	01.	899,4	13,8	500,9	5.801,2	0,0	10.934,1	18.149,4	18.147,1	16.274,1	1.873,0
	02.	978,6	6,8	500,9	5.467,4	0,0	11.133,4	18.087,0	18.084,8	16.097,9	1.986,9
	03.	885,5	6,9	500,7	4.878,0	0,0	11.695,6	17.966,6	17.964,3	16.157,3	1.807,0
	04.	863,1	7,5	500,7	4.618,2	0,0	12.277,5	18.267,0	18.264,7	16.642,2	1.622,4

Напомена:

Монетарни подаци ажурирани у складу с методологијом ММФ-а (Приручник за монетарну и финансијску статистику, 2000.), од јануара 2006. године.

Бруто девизне резерве чине стања билансних позиција краткорочне стране aktive ЦББиХ (злато, располагање ЦББиХ SDR, девизе у трезору ЦББиХ, преносиви депозити у иностранству код нерезидентних банака и остало) и инвестирања у хартије од вриједности од јула 2006. године по одлуци Инвестиционог комитета ЦББиХ. Нето девизне резерве представљају разлику између бруто девизних резерви и обавеза према нерезидентима. Монетарну пасиву ЦББиХ чине новац изван монетарних власти и депозити резидената код монетарних власти. Нето страна актива ЦББиХ представља разлику између нето девизних резерви и монетарне пасиве ЦББиХ.

Т04: Монетарни агрегати

на крају периода, у милионима КМ

Година	Мјесец	Готовина изван монетарних власти	Депозити банака код монетарних власти	Преносиви депозити других домаћих сектора код монетарних власти	Готовина изван банака	Преносиви депозити у домаћој валути	Остали депозити у домаћој валути	Преносиви депозити у иностраној валути	Остали депозити у иностраној валути	Резервни новац	M1	QM	M2
1	2	3	4	5	6	7	8	9	10	11=3+4+5	12=6+7	13=8+9+10	14=12+13
2016.	12.	4.066,8	4.269,1	52,0	3.401,2	5.899,8	3.883,0	1.535,6	5.478,0	8.387,9	9.301,0	10.896,6	20.197,6
2017.	12.	4.319,4	5.033,1	76,1	3.648,1	6.924,4	4.091,6	1.816,2	5.636,1	9.428,5	10.572,5	11.543,8	22.116,3
2018.	12.	4.750,6	5.523,3	125,5	3.978,6	8.166,4	4.302,2	1.961,4	5.782,4	10.399,4	12.145,1	12.046,0	24.191,1
2019.	12.	5.199,9	5.743,6	176,6	4.330,1	8.921,1	2.998,0	2.490,3	7.593,2	11.120,2	13.251,2	13.081,5	26.332,7
2020.	12.	6.172,5	5.901,1	231,8	5.043,4	10.011,8	3.034,7	2.902,5	7.256,6	12.305,4	15.055,2	13.193,8	28.249,0
2021.	12.	6.923,8	7.219,6	304,9	5.540,0	12.387,6	3.044,2	3.300,1	7.243,8	14.448,3	17.927,5	13.588,1	31.515,6
2022.	12.	7.436,1	7.217,4	272,7	6.126,2	13.752,5	2.878,7	3.583,9	6.898,8	14.926,2	19.878,6	13.361,3	33.240,0
2023.	12.	7.565,1	7.083,2	16,9	6.550,5	15.064,1	2.891,3	3.974,6	7.310,3	14.665,2	21.614,6	14.176,2	35.790,8
2024.	12.	7.959,2	7.455,4	15,3	6.873,2	17.237,0	3.170,0	4.083,5	7.768,8	15.429,9	24.110,2	15.022,2	39.132,4
2025.	12.	8.538,5	7.326,2	20,5	7.458,8	19.370,3	3.958,3	4.386,9	7.740,3	15.885,2	26.829,1	16.085,5	42.914,6
2025.	04.	8.059,0	6.696,6	30,1	6.987,0	17.270,1	3.574,4	4.168,7	7.525,9	14.785,7	24.257,1	15.269,1	39.526,2
	05.	8.084,2	6.506,6	13,7	7.033,4	17.355,7	3.607,1	4.171,7	7.417,0	14.604,5	24.389,1	15.195,7	39.584,8
	06.	8.149,8	6.637,1	17,7	7.052,2	17.560,5	3.687,3	4.206,8	7.412,5	14.804,5	24.612,7	15.306,6	39.919,3
	07.	8.272,2	7.115,1	35,7	7.210,4	17.875,7	3.625,6	4.284,0	7.490,5	15.423,0	25.086,2	15.400,0	40.486,2
	08.	8.427,0	7.309,0	13,8	7.353,0	18.285,8	3.605,7	4.285,0	7.471,3	15.749,9	25.638,9	15.362,1	41.000,9
	09.	8.396,8	7.285,9	19,8	7.285,6	18.452,7	3.776,2	4.334,8	7.530,4	15.702,4	25.738,4	15.641,4	41.379,7
	10.	8.371,2	7.505,6	38,6	7.294,6	18.603,7	3.870,3	4.295,4	7.723,6	15.915,4	25.898,3	15.889,3	41.787,6
	11.	8.376,9	7.479,3	14,2	7.308,9	18.601,9	3.911,6	4.433,1	7.759,8	15.870,3	25.910,8	16.104,5	42.015,4
	12.	8.538,5	7.326,2	20,5	7.458,8	19.370,3	3.958,3	4.386,9	7.740,3	15.885,2	26.829,1	16.085,5	42.914,6
2026.	01.	8.305,9	7.208,4	39,7	7.258,0	19.338,8	3.911,2	4.425,9	7.784,4	15.554,0	26.596,8	16.121,4	42.718,2
	02.	8.377,1	6.997,9	17,1	7.343,5	19.498,0	3.971,1	4.340,9	7.903,4	15.392,1	26.841,6	16.215,4	43.056,9
	03.	8.550,6	6.993,3	17,0	7.447,9	19.432,2	3.933,0	4.329,2	8.040,0	15.560,9	26.880,1	16.302,1	43.182,3
	04.	8.633,2	7.132,4	37,6	7.555,1	19.687,3	4.048,1	4.372,0	8.169,5	15.803,2	27.242,3	16.589,6	43.831,9

Напомена:

Од јануара 2019. године извршена је рекласификација валутне структуре финансијских инструмената (кредити, депозити, хартије од вриједности) исказаних оригинално у КМ са валутном клаузулом са позиција домаће валуте на позиције стране валуте у извјештајима монетарне статистике у складу са препорукама из ММФ-овог Приручника и Водича за компилацију монетарне и финансијске статистике из 2016. године.

Монетарни подаци ажурирани у складу с методологијом ММФ-а (Приручник за монетарну и финансијску статистику, 2000.), од јануара 2006. године.

Готовина изван монетарних власти је преузета из Биланса стања ЦББиХ и представља готов новац изван централне банке (монетарних власти). Депозити комерцијалних банака представљају средства комерцијалних банака на рачунима код ЦББиХ. Преносиви депозити других домаћих сектора код монетарних власти представљају депозите других домаћих сектора (осим депозита централне владе). Централна влада представља институције БиХ, владе ентитета, ентитетске фондове социјалне сигурности и Брчко дистрикта. Фондови социјалне заштите на ентитетском нивоу (из Федерације БиХ: Фонд ПИО, Фонд здравства Федерације БиХ, Фонд за запошљавање Федерације БиХ, а из Републике Српске: Фонд пензијско-инвалидског осигурања РС, Фонд здравства РС, Фонд за запошљавање РС и Фонд за дјечију заштиту РС) класификовани су на ниво централне владе. Готовина изван банака је преузета из Биланса стања ЦББиХ (табела б) и представља готов новац у оптицају изван централне банке (монетарних власти) и готов новац изван комерцијалних банака. Преносиви или трансферабилни депозити у домаћој валути су преузети из Монетарног прегледа (табела 5) и представљају депозите нецентралне владе (депозите кантона и општина), депозите јавних и приватних предузећа, осталих финансијских институција и депозите осталих домаћих сектора (становништва, непрофитних институција и осталих неklasификованих сектора). Остали депозити у домаћој валути, преносиви и остали депозити у иностраној валути су преузети из Монетарног прегледа (табела 5), и представљају депозите нецентралне владе (депозите кантона и општина), депозите јавних и приватних предузећа, осталих финансијских институција и депозите осталих домаћих сектора (становништва, непрофитних институција и осталих неklasификованих сектора). Резервни новац (примарни новац или монетарна база) је у цијелости преузет из Биланса стања ЦББиХ (табела б), а чине га готов новац изван монетарних власти, депозити комерцијалних банака и депозити осталих домаћих сектора (осим централне владе) код монетарних власти. Према националној дефиницији, новчану масу чине сви преносиви и остали депозити домаћих небанкарских и невладиних сектора, као и сектора локалне владе у домаћој и иностраној валути. Депозити ентитетских Фондова социјалне сигурности/заштите прикључени су централној влади на ентитетском нивоу и тиме искључени из Новчане масе или Монетарних агрегата. Монетарни агрегат M1 чине готовина изван банака и преносиви депозити у домаћој валути свих домаћих сектора (осим депозита централне владе). Монетарни агрегат QM је дефинисан као истоимена позиција у Монетарном прегледу (табела 5) и обухвата остале депозите у домаћој валути, преносиве и остале депозите у иностраној валути свих домаћих сектора (осим депозита централне владе). Новчану масу M2 чине монетарни агрегати, новац M1 и квази-новац QM.

T05: Монетарни преглед

на крају периода, у милионима КМ

АКТИВА

Година	Мјесец	Нето страна актива				Потраживања од домаћих сектора							Укупно
		Страна актива	Страна пасива	5 = 3+4	Потраживања од централне владе (нето)	Потраживања од кантона и општина	Потраживања од нефинансијских јавних предузећа	Потраживања од нефинансијских приватних предузећа	Потраживања од осталих финансијских институција	Потраживања од осталих домаћих сектора	12 = 6+...+11	13 = 5+...+12	
1	2	3	4	5 = 3+4	6	7	8	9	10	11	12 = 6+...+11	13 = 5+...+12	
2016.	12.	12.199,0	-2.476,4	9.722,6	101,8	517,8	375,6	7.743,9	67,2	8.155,8	16.962,0	26.684,6	
2017.	12.	13.372,4	-2.589,5	10.782,9	-148,7	511,5	406,2	8.354,5	96,5	8.689,3	17.909,4	28.692,2	
2018.	12.	15.505,5	-3.041,1	12.464,4	-464,7	496,0	428,0	8.654,6	136,8	9.306,3	18.556,9	31.021,4	
2019.	12.	17.069,9	-3.120,0	13.949,9	-679,3	506,7	509,3	9.070,9	152,2	10.024,9	19.584,7	33.534,6	
2020.	12.	18.340,2	-2.326,3	16.013,9	-236,3	538,1	540,8	8.618,1	155,0	9.937,9	19.553,6	35.567,5	
2021.	12.	21.065,4	-1.949,0	19.116,3	-804,4	583,5	532,3	8.812,6	164,1	10.478,3	19.766,3	38.882,7	
2022.	12.	21.084,4	-1.813,4	19.271,1	-509,1	592,0	652,8	9.197,6	180,2	11.027,6	21.141,1	40.412,2	
2023.	12.	22.027,1	-1.492,6	20.534,4	125,1	645,6	644,9	9.828,3	231,8	11.847,1	23.322,8	43.857,2	
2024.	12.	24.234,1	-1.949,7	22.284,4	630,9	749,8	734,5	10.713,4	300,1	12.932,8	26.061,4	48.345,9	
2025.	12.	25.023,9	-1.996,9	23.027,0	1.480,9	847,3	807,8	11.575,9	393,6	14.514,4	29.619,9	52.646,9	
2025.	04.	23.942,9	-1.950,5	21.992,4	826,9	733,8	709,1	11.078,3	306,4	13.417,7	27.072,1	49.064,5	
	05.	23.676,6	-1.941,0	21.735,6	929,6	733,3	735,9	11.145,9	317,0	13.581,8	27.443,5	49.179,1	
	06.	23.759,7	-1.994,7	21.765,0	1.018,8	729,0	725,9	11.285,6	322,4	13.725,9	27.807,5	49.572,5	
	07.	24.617,7	-2.037,9	22.579,8	695,8	725,0	774,8	11.171,2	341,5	13.900,6	27.608,9	50.188,7	
	08.	25.055,8	-2.030,4	23.025,4	512,7	719,5	767,3	11.150,8	354,4	14.006,9	27.511,5	50.536,9	
	09.	24.787,4	-2.025,0	22.762,4	786,8	733,8	762,0	11.350,7	376,6	14.139,1	28.149,0	50.911,4	
	10.	24.953,5	-1.971,8	22.981,7	788,5	814,2	778,9	11.342,5	378,6	14.301,1	28.403,8	51.385,5	
	11.	24.967,2	-1.978,5	22.988,7	883,4	813,2	772,8	11.510,0	381,2	14.402,6	28.763,3	51.751,9	
	12.	25.023,9	-1.996,9	23.027,0	1.480,9	847,3	807,8	11.575,9	393,6	14.514,4	29.619,9	52.646,9	
2026.	01.	25.134,1	-2.034,6	23.099,6	1.498,9	836,2	823,9	11.551,6	378,9	14.564,4	29.653,9	52.753,5	
	02.	25.055,7	-2.003,7	23.052,1	1.849,1	840,8	809,8	11.781,5	368,4	14.689,1	30.338,7	53.390,8	
	03.	24.812,6	-2.215,2	22.597,4	1.915,9	847,8	795,0	11.952,0	388,4	14.911,4	30.810,4	53.407,8	
	04.	25.256,3	-2.167,6	23.088,6	1.530,2	850,4	834,8	12.031,0	392,4	15.119,7	30.758,6	53.847,2	

Напомена:

Од јануара 2019. године извршена је рекласификација валутне структуре финансијских инструмената (кредити, депозити, хартије од вриједности) исказаних оригинално у КМ са валутном клаузулом са позиција домаће валуте на позиције стране валуте у извјештајима монетарне статистике у складу са препорукама из ММФ-овог Приручника и Водича за компилацију монетарне и финансијске статистике из 2016. године.

Монетарни подаци ажурирани у складу с методологијом ММФ-а (Приручник за монетарну и финансијску статистику, 2000.), од јануара 2006. године.

Монетарни преглед приказује консолидоване податке Биланса стања ЦББиХ - монетарних власти (табела б) и Консолидованог биланса комерцијалних банака БиХ (табела 7). Нето страна актива представља разлику између збира страних актива ЦББиХ - монетарних власти и комерцијалних банака БиХ и збира страних пасива ЦББиХ - монетарних власти и комерцијалних банака БиХ. Домаћи кредити представљају потраживања комерцијалних банака од свих домаћих сектора, уз напомену да су потраживања од централне владе исказана у нето износу, тј. умањена за депозите централне владе код ЦББиХ и код комерцијалних банака БиХ. Централна влада представља институције БиХ, владе ентитета, ентитетске фондове социјалне сигурности и Брчко дистрикта. Према новој методологији, фондови социјалне сигурности/заштите се класификују на ниво централне владе као ентитетски ванбуџетски фондови, што се директно одражава на податке о нето потраживањима од централне владе у Монетарном прегледу.

Т05: Монетарни преглед

на крају периода, у милионима КМ

ПАСИВА														
Новчана маса (M2)														
Новац (M1)														
Квази-новац (QM)														
Година	Мјесец	Готовина изван банака	Преносиви депозити у домаћој валути	5=3+4	Преносиви депозити у иностраној валути	Остали депозити у домаћој валути	Остали депозити у иностраној валути	9=6+7+8	10=5+9	Хартије од вриједности	Кредити	Акције и други капитал	Остале ставке (нето)	Укупно
1	2	3	4	5=3+4	6	7	8	9=6+7+8	10=5+9	11	12	13	14	15=10+...+14
2016.	12.	3.401,2	5.899,8	9.301,0	1.535,6	3.883,0	5.478,0	10.896,6	20.197,6	8,0	510,0	4.440,4	1.528,6	26.684,6
2017.	12.	3.648,1	6.924,4	10.572,5	1.816,2	4.091,6	5.636,1	11.543,8	22.116,3	8,0	460,0	4.659,5	1.448,4	28.692,2
2018.	12.	3.978,6	8.166,4	12.145,1	1.961,4	4.302,2	5.782,4	12.046,0	24.191,1	8,0	467,5	4.848,9	1.505,9	31.021,4
2019.	12.	4.330,1	8.921,1	13.251,2	2.490,3	2.998,0	7.593,2	13.081,5	26.332,7	8,0	532,4	5.224,6	1.436,9	33.534,6
2020.	12.	5.043,4	10.011,8	15.055,2	2.902,5	3.034,7	7.256,6	13.193,8	28.249,0	0,0	606,7	5.306,9	1.404,9	35.567,5
2021.	12.	5.540,0	12.387,6	17.927,5	3.300,1	3.044,2	7.243,8	13.588,1	31.515,6	0,0	638,5	5.287,3	1.441,4	38.882,7
2022.	12.	6.126,2	13.752,5	19.878,6	3.583,9	2.878,7	6.898,8	13.361,3	33.240,0	0,0	622,8	5.208,0	1.341,4	40.412,2
2023.	12.	6.550,5	15.064,1	21.614,6	3.974,6	2.891,3	7.310,3	14.176,2	35.790,8	3,7	643,4	6.012,6	1.406,7	43.857,2
2024.	12.	6.873,2	17.237,0	24.110,2	4.083,5	3.170,0	7.768,8	15.022,2	39.132,4	3,4	608,0	7.032,2	1.569,9	48.345,9
2025.	12.	7.458,8	19.370,3	26.829,1	4.386,9	3.958,3	7.740,3	16.085,5	42.914,6	63,4	597,3	7.931,4	1.140,2	52.646,9
2025.	04.	6.987,0	17.270,1	24.257,1	4.168,7	3.574,4	7.525,9	15.269,1	39.526,2	63,4	601,3	7.483,1	1.390,5	49.064,5
	05.	7.033,4	17.355,7	24.389,1	4.171,7	3.607,1	7.417,0	15.195,7	39.584,8	63,4	599,4	7.529,5	1.402,0	49.179,1
	06.	7.052,2	17.560,5	24.612,7	4.206,8	3.687,3	7.412,5	15.306,6	39.919,3	63,4	601,7	7.587,3	1.400,8	49.572,5
	07.	7.210,4	17.875,7	25.086,2	4.284,0	3.625,6	7.490,5	15.400,0	40.486,2	63,4	600,6	7.701,0	1.337,5	50.188,7
	08.	7.353,0	18.285,8	25.638,9	4.285,0	3.605,7	7.471,3	15.362,1	41.000,9	63,4	598,5	7.752,9	1.121,2	50.536,9
	09.	7.285,6	18.452,7	25.738,4	4.334,8	3.776,2	7.530,4	15.641,4	41.379,7	63,4	594,4	7.901,5	972,4	50.911,4
	10.	7.294,6	18.603,7	25.898,3	4.295,4	3.870,3	7.723,6	15.889,3	41.787,6	63,4	597,7	8.068,6	868,3	51.385,5
	11.	7.308,9	18.601,9	25.910,8	4.433,1	3.911,6	7.759,8	16.104,5	42.015,4	63,4	597,3	8.172,7	903,2	51.751,9
	12.	7.458,8	19.370,3	26.829,1	4.386,9	3.958,3	7.740,3	16.085,5	42.914,6	63,4	597,3	7.931,4	1.140,2	52.646,9
2026.	01.	7.258,0	19.338,8	26.596,8	4.425,9	3.911,2	7.784,4	16.121,4	42.718,2	63,4	595,1	8.411,1	965,6	52.753,5
	02.	7.343,5	19.498,0	26.841,6	4.340,9	3.971,1	7.903,4	16.215,4	43.056,9	63,4	590,4	8.429,5	1.250,6	53.390,8
	03.	7.447,9	19.432,2	26.880,1	4.329,2	3.933,0	8.040,0	16.302,1	43.182,3	113,4	590,9	8.200,4	1.320,8	53.407,8
	04.	7.555,1	19.687,3	27.242,3	4.372,0	4.048,1	8.169,5	16.589,6	43.831,9	113,5	583,1	8.255,7	1.063,0	53.847,2

Напомена:

Од јануара 2019. године извршена је рекласификација валутне структуре финансијских инструмената (кредити, депозити, хартије од вриједности) исказаних оригинално у КМ са валутном клаузулом са позиција домаће валуте на позиције стране валуте у извјештајима монетарне статистике у складу са препорукама из ММФ-овог Приручника и Водича за компилацију монетарне и финансијске статистике из 2016. године.

Монетарни подаци ажурирани у складу с методологијом ММФ-а (Приручник за монетарну и финансијску статистику, 2000.), од јануара 2006. године.

Новац М1 чине готовина изван банака и преносиви депозити у домаћој валути свих домаћих сектора (осим депозита централне владе). Квази-новац QM обухвата остале депозите у домаћој валути, преносиве и остале депозите у иностраној валути свих домаћих сектора (осим депозита централне владе). Новчану масу М2 чине монетарни агрегати, новац М1 и квази-новац QM. Осталу пасиву чине хартије од вриједности, кредити, акције и други капитал и остале ставке (нето). Према новој методологији, као посебни финансијски инструменти на страни пасиве се исказују кредити (уз које се додаје обрачуната камата), као и акције и други капитал. Остале ставке (нето) су нераспоређене ставке пасиве умањене за нераспоређене ставке активе. У остале ставке (нето) су такође укључени и ограничени депозити, противставке фондова и владини фондови за кредитирање.

Т06: Биланс стања ЦББиХ

на крају периода, у милионима КМ

Година	Мјесец	АКТИВА				ПАСИВА										
		Страна актива	Потраживања од домаћих сектора	Укупно	Резервни новац						Укупно	Страна пасива	Депозити централне владе	Акције и други капитал	Остале ставке (нето)	Укупно
					Готовина ван монетарних власти	Депозити комерцијалних банака код монетарних власти	Депозити других домаћих сектора код монетарних власти	Укупно	Депозити централне владе	Акције и други капитал						
1	2	3	4	5=3+4	6	7	8	9=6+7+8	10	11	12	13	14=9+...+13			
2016.	12.	9.559,0	1,5	9.560,4	4.066,8	4.269,1	52,0	8.387,9	2,2	538,4	667,4	-35,5	9.560,4			
2017.	12.	10.584,4	2,2	10.586,6	4.319,4	5.033,1	76,1	9.428,5	1,6	548,6	652,6	-44,8	10.586,6			
2018.	12.	11.651,0	2,1	11.653,1	4.750,6	5.523,3	125,5	10.399,4	1,8	583,9	719,8	-51,8	11.653,1			
2019.	12.	12.624,9	2,2	12.627,1	5.199,9	5.743,6	176,6	11.120,2	1,7	704,0	856,5	-55,4	12.627,1			
2020.	12.	13.895,8	2,0	13.897,9	6.172,5	5.901,1	231,8	12.305,4	1,7	665,2	982,3	-56,8	13.897,9			
2021.	12.	16.376,0	2,6	16.378,5	6.923,8	7.219,6	304,9	14.448,3	2,3	1.124,7	861,4	-58,3	16.378,5			
2022.	12.	16.093,7	2,8	16.096,5	7.436,1	7.217,4	272,7	14.926,2	2,6	685,5	545,4	-63,3	16.096,5			
2023.	12.	16.317,7	2,8	16.320,5	7.565,1	7.083,2	16,9	14.665,2	2,5	736,0	911,3	5,5	16.320,5			
2024.	12.	17.668,7	2,9	17.671,6	7.959,2	7.455,4	15,3	15.429,9	2,5	844,8	1.198,2	196,2	17.671,6			
2025.	12.	18.241,4	3,1	18.244,5	8.538,5	7.326,2	20,5	15.885,2	2,2	668,8	1.546,0	142,3	18.244,5			
2025.	04.	17.109,3	2,1	17.111,4	8.059,0	6.696,6	30,1	14.785,7	5,1	700,9	1.427,1	192,6	17.111,4			
	05.	16.959,2	2,3	16.961,5	8.084,2	6.506,6	13,7	14.604,5	4,9	713,9	1.445,5	192,7	16.961,5			
	06.	17.146,0	2,7	17.148,7	8.149,8	6.637,1	17,7	14.804,5	2,2	715,5	1.433,7	192,8	17.148,7			
	07.	17.695,7	2,2	17.697,9	8.272,2	7.115,1	35,7	15.423,0	2,4	615,0	1.463,7	193,8	17.697,9			
	08.	17.948,7	2,3	17.951,0	8.427,0	7.309,0	13,8	15.749,9	2,3	746,1	1.503,3	-50,6	17.951,0			
	09.	17.948,5	2,7	17.951,2	8.396,8	7.285,9	19,8	15.702,4	2,4	701,8	1.594,5	-50,0	17.951,2			
	10.	18.309,8	2,1	18.311,9	8.371,2	7.505,6	38,6	15.915,4	2,3	772,6	1.671,4	-49,7	18.311,9			
	11.	18.311,5	2,2	18.313,7	8.376,9	7.479,3	14,2	15.870,3	2,2	764,2	1.725,8	-48,9	18.313,7			
	12.	18.241,4	3,1	18.244,5	8.538,5	7.326,2	20,5	15.885,2	2,2	668,8	1.546,0	142,3	18.244,5			
2026.	01.	18.177,2	1,8	18.179,0	8.305,9	7.208,4	39,7	15.554,0	2,3	720,1	1.945,8	-43,3	18.179,0			
	02.	18.114,8	2,3	18.117,1	8.377,1	6.997,9	17,1	15.392,1	2,3	705,8	1.883,0	134,0	18.117,1			
	03.	17.994,4	2,8	17.997,3	8.550,6	6.993,3	17,0	15.560,9	2,3	596,4	1.704,3	133,4	17.997,3			
	04.	18.294,8	2,2	18.297,0	8.633,2	7.132,4	37,6	15.803,2	2,3	839,1	1.706,3	-53,9	18.297,0			

Напомена:

Монетарни подаци ажурирани у складу с методологијом ММФ-а (Приручник за монетарну и финансијску статистику, 2000.), од јануара 2006. године.

Страна актива ЦББиХ – монетарних власти обухвата злато, девизе у трезору ЦББиХ, девизне депозите код иностраних банака, располагање SDR, стране хартије од вриједности и остало. Потраживања од домаћих сектора представљају потраживања од радника ЦББиХ за дате дугорочне кредите и потраживања од комерцијалних банака по основу рачуна поравнања. Резервни новац (примарни новац или монетарна база) чине готов новац изван монетарних власти, депозити комерцијалних банака и депозити осталих домаћих сектора (осим централне владе) код монетарних власти. Готовина изван банака представља готов новац у оптицају изван централне банке (монетарних власти) и готов новац изван комерцијалних банака.

Страна пасива ЦББиХ обухвата краткорочне обавезе према нерезидентима, депозите нерезидената и остале краткорочне обавезе према нерезидентима и обавезе према ММФ-у (рачуни 1 и 2). Депозити централне владе код ЦББиХ представљају преносиве и остале депозите институција БиХ, влада ентитета, ентитетских фондова социјалне сигурности и Брчко дистрикта у домаћој валути. Акције и други капитал обухватају акционарски капитал, резултат текуће године, опште и посебне резерве и прилагођавање/поновно утврђивање вриједности. Остале ставке (нето) су нелоциране (нераспоређене) ставке пасиве умањене за нелоциране (нераспоређене) ставке активе.

Т07: Консолидовани биланс комерцијалних банака у БиХ

на крају периода, у милионима КМ

АКТИВА

Година	Мјесец	Резерве	Страна актива	Потраживања од опште владе	Потраживања од нефинансијских јавних предузећа	Потраживања од нефинансијских приватних предузећа	Потраживања од осталих финансијских институција	Потраживања од осталих домаћих сектора	Укупно
1	2	3	4	5	6	7	8	9	10 = 3+...+9
2016.	12.	4.936,6	2.640,0	2.179,1	375,6	7.743,9	67,2	8.155,4	26.097,7
2017.	12.	5.711,7	2.787,9	2.197,0	406,2	8.354,5	96,5	8.688,8	28.242,7
2018.	12.	6.296,9	3.854,5	2.280,9	428,0	8.654,6	136,8	9.305,9	30.957,6
2019.	12.	6.627,0	4.445,0	2.551,9	509,3	9.070,9	152,2	10.024,5	33.380,9
2020.	12.	7.099,6	4.444,3	3.015,4	540,8	8.618,1	155,0	9.937,6	33.810,8
2021.	12.	8.608,0	4.689,4	3.095,4	532,3	8.812,6	164,1	10.478,0	36.379,7
2022.	12.	8.541,6	4.990,8	3.171,7	652,8	9.197,6	180,2	11.027,3	37.761,9
2023.	12.	8.116,2	5.709,4	3.440,2	644,9	9.828,3	231,8	11.846,8	39.817,7
2024.	12.	8.400,9	6.565,4	3.903,6	734,5	10.713,4	300,1	12.932,5	43.550,3
2025.	12.	8.498,2	6.782,5	4.942,7	807,8	11.575,9	393,6	14.514,1	47.514,7
2025.	04.	7.810,1	6.833,6	4.022,0	709,1	11.078,3	306,4	13.417,5	44.176,9
	05.	7.616,5	6.717,4	4.179,3	735,9	11.145,9	317,0	13.581,6	44.293,5
	06.	7.821,5	6.614,6	4.210,4	725,9	11.285,6	322,4	13.725,5	44.705,9
	07.	8.288,9	6.922,0	4.507,5	774,8	11.171,2	341,5	13.900,4	45.906,4
	08.	8.476,7	7.107,1	4.452,0	767,3	11.150,8	354,4	14.006,7	46.314,9
	09.	8.499,0	6.838,9	4.445,1	762,0	11.350,7	376,6	14.138,8	46.411,0
	10.	8.729,8	6.643,7	4.568,2	778,9	11.342,5	378,6	14.300,9	46.742,6
	11.	8.695,5	6.655,6	4.626,1	772,8	11.510,0	381,2	14.402,4	47.043,7
	12.	8.498,2	6.782,5	4.942,7	807,8	11.575,9	393,6	14.514,1	47.514,7
2026.	01.	8.357,9	6.956,9	5.011,7	823,9	11.551,6	378,9	14.564,3	47.645,2
	02.	8.054,4	6.940,9	5.240,4	809,8	11.781,5	368,4	14.688,9	47.884,2
	03.	8.067,9	6.818,2	5.257,5	795,0	11.952,0	388,4	14.911,1	48.189,9
	04.	8.242,4	6.961,4	5.246,0	834,8	12.031,0	392,4	15.119,6	48.827,7

Напомена:

Од јануара 2019. године извршена је рекласификација валутне структуре финансијских инструмената (кредити, депозити, хартије од вриједности) исказаних оригинално у КМ са валутном клаузулом са позиција домаће валуте на позиције стране валуте у извјештајима монетарне статистике у складу са препорукама из ММФ-овог Приручника и Водича за компилацију монетарне и финансијске статистике из 2016. године.

Монетарни подаци ажурирани у складу с методологијом ММФ-а (Приручник за монетарну и финансијску статистику, 2000.), од јануара 2006. године.

Консолидовани биланс комерцијалних банака обухвата Консолидоване билансе комерцијалних банака Главне јединице Сарајево, Главне јединице Мостар и Главне банке Републике Српске ЦББиХ и представља консолидована међусобна потраживања и обавезе између комерцијалних банака. Резерве банака састоје се од готовине у трезорима банака и депозита банака код ЦББиХ. Страна актива комерцијалних банака обухвата: девизе у трезорима, преносиве и остале депозите у иностранству код нерезидената, кредите нерезидентима, хартије од вриједности нерезидената у иностранству, и остала потраживања од нерезидената. Потраживања од генералне владе обухватају потраживања од свих нивоа влада: централне владе (институције БиХ, владе ентитета, ентитетских фондова социјалне сигурности и Брчко дистрикта) и нецентралне владе (владе кантона и општина). Потраживања од осталих домаћих сектора обухватају: потраживања од нефинансијских јавних предузећа, нефинансијских приватних предузећа, осталих финансијских институција и осталих домаћих сектора (становништва, непрофитних институција и осталих неklasификованих сектора).

T07: Консолидовани биланс комерцијалних банака у БиХ

на крају периода, у милионима КМ

ПАСИВА													Укупно
Година	Мјесец	Депозити централне владе	Преносиви депозити других домаћих сектора у домаћој валути	Преносиви депозити других домаћих сектора у иностраној валути	Остали депозити других домаћих сектора у домаћој валути	Остали депозити других домаћих сектора у иностраној валути	Хартије од вриједности	Кредити	Страна пасива	Акције и други капитал	Остале ставке (нето)	13=3+...+12	
1	2	3	4	5	6	7	8	9	10	11	12	13=3+...+12	
2016.	12.	1.021,3	5.847,8	1.535,6	3.883,0	5.478,0	8,0	510,0	2.474,2	3.773,0	1.566,9	26.097,7	
2017.	12.	1.285,6	6.848,3	1.816,2	4.091,6	5.636,1	8,0	460,0	2.587,9	4.006,8	1.502,2	28.242,7	
2018.	12.	1.665,9	8.040,9	1.961,4	4.302,2	5.782,4	8,0	467,5	3.039,2	4.129,1	1.560,9	30.957,6	
2019.	12.	2.020,5	8.744,5	2.490,3	2.998,0	7.593,2	8,0	532,4	3.118,3	4.368,0	1.507,7	33.380,9	
2020.	12.	2.048,4	9.780,0	2.902,5	3.034,7	7.256,6	0,0	606,7	2.324,6	4.324,6	1.532,7	33.810,8	
2021.	12.	2.191,8	12.082,7	3.300,1	3.044,2	7.243,8	0,0	638,5	1.946,7	4.425,8	1.506,2	36.379,7	
2022.	12.	2.403,2	13.479,7	3.583,9	2.878,7	6.898,8	0,0	622,8	1.810,8	4.662,6	1.421,5	37.761,9	
2023.	12.	1.933,6	15.047,2	3.974,6	2.891,3	7.310,3	3,7	643,4	1.490,2	5.101,3	1.422,0	39.817,7	
2024.	12.	1.678,3	17.221,7	4.083,5	3.170,0	7.768,8	3,4	608,0	1.947,2	5.834,0	1.235,6	43.550,3	
2025.	12.	1.945,7	19.349,8	4.386,9	3.958,3	7.740,3	63,4	597,3	1.994,7	6.385,5	1.092,9	47.514,7	
2025.	04.	1.760,5	17.240,0	4.168,7	3.574,4	7.525,9	63,4	601,3	1.945,4	6.056,0	1.241,1	44.176,9	
	05.	1.802,6	17.342,0	4.171,7	3.607,1	7.417,0	63,4	599,4	1.936,1	6.084,0	1.270,2	44.293,5	
	06.	1.747,2	17.542,8	4.206,8	3.687,3	7.412,5	63,4	601,7	1.992,4	6.153,7	1.298,1	44.705,9	
	07.	2.471,8	17.840,0	4.284,0	3.625,6	7.490,5	63,4	600,6	2.035,6	6.237,3	1.257,7	45.906,4	
	08.	2.473,8	18.272,0	4.285,0	3.605,7	7.471,3	63,4	598,5	2.028,1	6.249,6	1.267,5	46.314,9	
	09.	2.222,7	18.433,0	4.334,8	3.776,2	7.530,4	63,4	594,4	2.022,6	6.307,0	1.126,6	46.411,0	
	10.	2.192,9	18.565,0	4.295,4	3.870,3	7.723,6	63,4	597,7	1.969,5	6.397,2	1.067,6	46.742,6	
	11.	2.165,3	18.587,7	4.433,1	3.911,6	7.759,8	63,4	597,3	1.976,3	6.446,9	1.102,3	47.043,7	
	12.	1.945,7	19.349,8	4.386,9	3.958,3	7.740,3	63,4	597,3	1.994,7	6.385,5	1.092,9	47.514,7	
2026.	01.	1.956,5	19.299,1	4.425,9	3.911,2	7.784,4	63,4	595,1	2.032,3	6.465,3	1.112,2	47.645,2	
	02.	1.844,7	19.481,0	4.340,9	3.971,1	7.903,4	63,4	590,4	2.001,4	6.546,4	1.141,6	47.884,2	
	03.	1.897,4	19.415,2	4.329,2	3.933,0	8.040,0	113,4	590,9	2.212,9	6.496,2	1.161,8	48.189,9	
	04.	2.026,4	19.649,7	4.372,0	4.048,1	8.169,5	113,5	583,1	2.165,3	6.549,4	1.150,8	48.827,7	

Напомена:

Од јануара 2019. године извршена је рекласификација валутне структуре финансијских инструмената (кредити, депозити, хартије од вриједности) исказаних оригинално у КМ са валутном клаузулом са позиција домаће валуте на позиције стране валуте у извјештајима монетарне статистике у складу са препорукама из ММФ-овог Приручника и Водича за компилацију монетарне и финансијске статистике из 2016. године.

Монетарни подаци ажурирани у складу с методологијом ММФ-а (Приручник за монетарну и финансијску статистику, 2000.), од јануара 2006. године.

Депозити централне владе укључују преносиве и остале депозите у домаћој и иностраној валути институција БиХ, влада ентитета, ентитетских фондова социјалне сигурности и Брчко дистрикта. Преносиви и остали депозити других домаћих сектора у домаћој и иностраној валути представљају обавезе банака према нецентралној влади (кантона и општина), нефинансијским јавним предузећима, нефинансијским приватним предузећима, осталим финансијским институцијама и осталим домаћим секторима (становништву, непрофитним институцијама и осталим неклассификованим секторима). Страна пасива комерцијалних банака обухвата обавезе банака према нерезидентима по основу преносивих и осталих депозита, кредита, хартија од вриједности, трговинских кредита и аванса и осталих рачуна дуговања. Према новој методологији, кредити на страни пасиве су приказани као посебан финансијски инструмент, уз које се додаје обрачуната камата.

Акције и други капитал обухватају акцијски капитал, задржани приход, резултат текуће године, опште и посебне резерве и прилагођавање/поновно утврђивање вриједности. Остале ставке (нето) су нераспоређене ставке пасиве умањене за нераспоређене ставке активе. Остале ставке (нето) такође обухватају и ограничене депозите.

Т08: Укупни депозити и кредити комерцијалних банака

на крају периода, у милионима КМ

Година	Мјесец	Депозити			Кредити			
		Преносиви депозити	Остали депозити	Укупни депозити	Краткорочни кредити	Дугорочни кредити	Укупни кредити	
1	2	3	4	5=(3+4)	6	7	8=(6+7)	
2016.	12.	8.056,6	9.695,5	17.752,1	4.152,6	13.048,5	17.201,1	
2017.	12.	9.558,1	10.111,0	19.669,1	4.261,5	14.160,9	18.422,4	
2018.	12.	11.318,5	10.431,3	21.749,8	4.289,8	15.196,1	19.485,8	
2019.	12.	12.566,6	11.253,8	23.820,4	4.651,2	16.121,5	20.772,8	
2020.	12.	13.851,5	11.130,7	24.982,2	4.295,1	16.052,3	20.347,4	
2021.	12.	16.762,9	11.069,7	27.832,6	4.396,9	16.680,4	21.077,3	
2022.	12.	18.710,9	10.518,3	29.229,2	4.623,0	17.445,0	22.068,0	
2023.	12.	20.060,8	11.066,0	31.126,8	4.765,5	18.758,6	23.524,1	
2024.	12.	22.298,1	11.572,7	33.870,8	5.255,5	20.570,2	25.825,7	
2025.	12.	24.993,7	12.319,0	37.312,6	5.624,5	23.066,1	28.690,6	
2025.	04.	22.558,9	11.662,2	34.221,1	5.575,1	21.182,8	26.757,9	
	05.	22.725,8	11.566,1	34.291,9	5.564,7	21.459,0	27.023,8	
	06.	22.863,7	11.664,4	34.528,2	5.607,6	21.730,1	27.337,7	
	07.	23.954,7	11.688,7	35.643,4	5.567,7	21.898,8	27.466,5	
	08.	24.205,2	11.834,2	36.039,4	5.414,4	22.029,0	27.443,4	
	09.	24.268,2	11.960,4	36.228,6	5.544,3	22.247,5	27.791,8	
	10.	24.316,3	12.262,5	36.578,8	5.480,4	22.539,2	28.019,6	
	11.	24.472,9	12.316,2	36.789,1	5.622,1	22.682,0	28.304,1	
	12.	24.993,7	12.319,0	37.312,6	5.624,5	23.066,1	28.690,6	
	2026.	01.	24.985,4	12.323,2	37.308,6	5.679,7	23.080,7	28.760,5
		02.	25.006,1	12.467,8	37.473,9	5.892,5	23.326,3	29.218,8
		03.	24.959,7	12.588,0	37.547,6	5.977,0	23.595,0	29.572,0
04.		25.327,6	12.871,0	38.198,6	6.017,7	23.977,0	29.994,7	

Напомена:

Монетарни подаци ажурирани у складу с методологијом ММФ-а (Приручник за монетарну и финансијску статистику, 2000.), од јануара 2006. године.

Укупни депозити представљају обавезе комерцијалних банака БиХ према свим домаћим институционалним секторима у домаћој и иностраној валути. Укупни кредити представљају потраживања комерцијалних банака БиХ од свих институционалних сектора, у домаћој и иностраној валути.

T09: Валутна структура депозита и кредита комерцијалних банака на крају периода, у милионима КМ

Година	Мјесец	ДЕПОЗИТИ				КРЕДИТИ				
		КМ	EUR	Остала страна валута	Укупно у КМ	КМ	EUR	Остала страна валута	Укупно у КМ	
1	2	3	4	5	6 = 3+4+5	7	8	9	10 = 7+8+9	
2016.	12.	10.607,6	6.458,1	686,4	17.752,1	16.990,4	205,6	5,1	17.201,1	
2017.	12.	12.022,8	6.949,5	696,7	19.669,1	18.285,4	132,6	4,4	18.422,4	
2018.	12.	13.807,3	7.222,2	720,3	21.749,8	19.386,2	98,2	1,4	19.485,8	
2019.	12.	13.306,9	9.529,5	984,0	23.820,4	9.910,7	10.833,1	29,0	20.772,8	
2020.	12.	14.374,7	9.776,7	830,8	24.982,2	9.855,4	10.471,5	20,5	20.347,4	
2021.	12.	16.732,4	10.257,3	842,9	27.832,6	11.174,0	9.893,6	9,7	21.077,3	
2022.	12.	18.209,1	10.073,0	947,1	29.229,2	13.086,0	8.979,5	2,6	22.068,0	
2023.	12.	19.182,7	11.048,0	896,0	31.126,8	15.113,0	8.410,2	0,9	23.524,1	
2024.	12.	21.566,1	11.371,0	933,8	33.870,8	18.002,8	7.822,2	0,7	25.825,7	
2025.	12.	24.755,3	11.554,9	1.002,4	37.312,6	20.756,1	7.934,0	0,5	28.690,6	
2025.	04.	22.162,9	11.134,5	923,7	34.221,1	19.018,0	7.739,3	0,6	26.757,9	
	05.	22.361,8	10.956,8	973,2	34.291,9	19.286,3	7.736,8	0,6	27.023,8	
	06.	22.534,1	11.064,5	929,5	34.528,2	19.586,4	7.750,7	0,6	27.337,7	
	07.	23.482,2	11.195,6	965,6	35.643,4	19.725,1	7.740,8	0,6	27.466,5	
	08.	23.656,0	11.435,5	948,0	36.039,4	19.715,0	7.727,9	0,6	27.443,4	
	09.	23.885,9	11.375,5	967,1	36.228,6	20.034,1	7.757,2	0,5	27.791,8	
	10.	24.069,8	11.536,2	972,9	36.578,8	20.178,6	7.840,3	0,7	28.019,6	
	11.	24.111,0	11.710,3	967,8	36.789,1	20.471,9	7.831,7	0,5	28.304,1	
	12.	24.755,3	11.554,9	1.002,4	37.312,6	20.756,1	7.934,0	0,5	28.690,6	
	2026.	01.	24.673,1	11.604,6	1.030,8	37.308,6	20.831,9	7.928,2	0,4	28.760,5
		02.	24.824,5	11.659,2	990,2	37.473,9	21.140,2	8.078,1	0,4	29.218,8
		03.	24.765,7	11.778,3	1.003,6	37.547,6	21.407,5	8.164,1	0,4	29.572,0
04.		25.091,0	12.102,0	1.005,6	38.198,6	21.679,7	8.314,6	0,4	29.994,7	

Напомена:

Од јануара 2019. године извршена је рекласификација валутне структуре финансијских инструмената (кредити, депозити, хартије од вриједности) исказаних оригинално у КМ са валутном клаузулом са позиција домаће валуте на позиције стране валуте у извјештајима монетарне статистике у складу са препорукама из ММФ-овог Приручника и Водича за компилацију монетарне и финансијске статистике из 2016. године.

Монетарни подаци ажурирани у складу с методологијом ММФ-а (Приручник за монетарну и финансијску статистику, 2000.), од јануара 2006. године.

По налогу Агенције за банкарство ФБиХ у марту 2010. извршена је рекласификација кредита становништву с валутном клаузулом код једне банке, из кредита у ЕУР на кредите у КМ.

Т10: Секторска структура депозита код комерцијалних банака

на крају периода, у милионима КМ

ДЕПОЗИТИ ДОМАЋИХ ИНСТИТУЦИОНАЛНИХ СЕКТОРА

Година	Мјесец	Депозити институција БиХ	Депозити влада ентитета	Депозити влада кантона	Депозити влада општина	Депозити фондова социјалне заштите	Депозити осталих финансијске институције	Депозити нефинансијских јавних предузећа	Депозити нефинансијских приватних предузећа	Депозити непрофитних организација	Депозити становништаа	Остали депозити	Укупно
1	2	3	4	5	6	7	8	9	10	11	12	13	14 = 3+...+13
2016.	12.	168,3	746,6	426,0	277,9	92,8	961,5	1.219,9	2.787,8	374,5	10.661,1	35,6	17.752,1
2017.	12.	267,3	856,7	599,5	340,2	152,9	1.047,0	1.384,8	3.329,9	384,1	11.271,1	35,4	19.669,1
2018.	12.	185,4	1.199,7	733,7	403,1	277,7	1.147,5	1.482,4	3.723,1	398,8	12.146,5	51,8	21.749,8
2019.	12.	173,8	1.467,9	914,6	446,3	352,7	1.155,4	1.510,7	4.052,6	447,5	13.240,9	58,0	23.820,4
2020.	12.	219,1	1.631,1	832,1	423,5	158,2	1.131,2	1.556,0	4.706,9	500,1	13.760,7	63,4	24.982,2
2021.	12.	136,1	1.838,7	1.245,2	612,1	187,0	1.159,6	1.804,1	5.535,4	543,1	14.695,5	75,7	27.832,6
2022.	12.	280,5	1.939,6	1.501,7	719,2	167,9	1.195,8	2.014,0	6.144,9	573,4	14.575,4	116,9	29.229,2
2023.	12.	237,9	1.480,6	1.667,3	728,5	184,9	1.038,0	1.895,0	7.088,5	645,4	16.058,7	102,1	31.126,8
2024.	12.	256,4	1.179,5	1.792,9	737,7	191,1	1.075,2	1.996,5	8.103,2	760,6	17.651,3	126,6	33.870,8
2025.	12.	256,9	1.426,8	1.990,3	828,4	193,6	1.176,9	1.971,9	8.800,2	801,1	19.740,3	126,3	37.312,6
2025.	04.	249,7	1.291,7	1.815,7	732,9	170,7	1.119,5	1.951,9	7.785,1	776,5	18.201,8	125,8	34.221,1
	05.	207,3	1.376,4	1.814,1	734,2	170,4	1.107,5	1.876,3	7.805,6	784,2	18.290,1	125,8	34.291,9
	06.	205,7	1.307,0	1.862,6	744,5	166,1	1.116,1	1.815,0	8.009,3	785,0	18.385,3	131,5	34.528,2
	07.	207,4	1.996,2	1.875,8	736,6	199,7	1.110,1	1.895,4	8.081,3	818,8	18.597,4	124,7	35.643,4
	08.	477,1	1.735,0	1.879,1	756,5	193,2	1.118,7	1.900,4	8.275,6	813,6	18.767,2	123,0	36.039,4
	09.	351,3	1.628,9	1.925,3	773,6	174,1	1.133,1	1.943,6	8.487,5	805,2	18.883,3	122,8	36.228,6
	10.	272,0	1.634,9	1.953,6	819,8	217,6	1.147,7	1.977,5	8.540,2	804,4	19.091,2	119,9	36.578,8
	11.	251,1	1.592,0	1.914,8	823,8	253,7	1.188,0	1.996,6	8.545,5	831,6	19.267,0	124,9	36.789,1
	12.	256,9	1.426,8	1.990,3	828,4	193,6	1.176,9	1.971,9	8.800,2	801,1	19.740,3	126,3	37.312,6
2026.	01.	205,6	1.478,7	1.897,3	809,0	203,9	1.156,2	1.936,8	8.855,0	809,8	19.810,7	145,6	37.308,6
	02.	211,7	1.366,5	1.936,2	832,1	199,4	1.192,2	1.960,6	8.724,0	800,0	20.095,4	155,9	37.473,9
	03.	245,1	1.389,0	2.004,7	871,3	196,2	1.150,5	1.967,1	8.483,8	829,5	20.264,0	146,4	37.547,6
	04.	184,5	1.556,7	2.012,0	919,3	218,1	1.254,9	2.028,9	8.473,8	860,3	20.552,6	137,5	38.198,6

Напомена:

Монетарни подаци ажурирани у складу с методологијом ММФ-а (Приручник за монетарну и финансијску статистику, 2000.), од јануара 2006. године. Депозити домаћих институционалних сектора представљају обавезе комерцијалних банака према свим институционалним секторима. Депозити на нивоу БиХ представљају депозите код банака које покрива Главна јединица Сарајево, Главна јединица Мостар и Главна банка Републике Српске ЦББиХ Бања Лука.

Т11: Секторска структура кредита код комерцијалних банака

на крају периода, у милионима КМ

КРЕДИТИ ДОМАЋИМ ИНСТИТУЦИОНАЛНИМ СЕКТОРИМА

Година	Мјесец	Кредити институцијама БиХ	Кредити владама ентитета	Кредити владама кантона	Кредити владама општина	Кредити фондовима социјалне заштите	Кредити осталим финансијским институцијама	Кредити нефинансијским јавним предузећима	Кредити нефинансијским приватним предузећима	Кредити непрофитним организацијама	Кредити становништву	Остали кредити	Укупно
1	2	3	4	5	6	7	8	9	10	11	12	13	14 = 3+...+13
2016.	12.	0,0	343,5	233,2	281,8	104,2	52,4	371,9	7.703,3	19,1	8.076,3	15,4	17.201,1
2017.	12.	0,0	378,0	209,3	292,0	87,3	83,4	401,6	8.319,8	21,8	8.613,7	15,6	18.422,4
2018.	12.	0,0	388,7	186,8	292,1	174,2	125,7	421,3	8.623,0	20,3	9.241,3	12,5	19.485,8
2019.	12.	0,0	416,5	168,7	313,5	199,5	144,7	497,6	9.034,0	20,6	9.975,5	2,2	20.772,8
2020.	12.	11,6	422,1	142,2	374,1	211,2	144,8	535,7	8.588,4	20,5	9.894,8	2,0	20.347,4
2021.	12.	16,1	407,0	187,2	375,8	194,2	152,7	510,7	8.776,8	20,3	10.435,5	1,1	21.077,3
2022.	12.	8,9	358,7	203,7	380,9	170,6	159,9	626,3	9.155,5	23,3	10.978,4	1,8	22.068,0
2023.	12.	5,9	283,6	266,7	373,5	180,5	206,0	617,1	9.767,7	34,6	11.786,0	2,5	23.524,1
2024.	12.	3,8	315,8	304,2	441,0	227,5	275,8	696,8	10.648,5	30,1	12.879,7	2,5	25.825,7
2025.	12.	5,5	521,2	425,8	417,5	178,6	366,0	770,7	11.513,4	35,2	14.454,7	1,9	28.690,6
2025.	04.	4,1	434,4	304,7	424,5	217,4	280,5	672,5	11.022,0	30,4	13.365,8	1,6	26.757,9
	05.	4,2	431,6	307,6	420,8	215,1	291,3	699,2	11.091,2	33,3	13.527,9	1,6	27.023,8
	06.	4,3	465,9	308,2	415,8	211,1	300,0	689,0	11.236,8	38,5	13.666,7	1,2	27.337,7
	07.	4,4	475,8	302,3	417,6	206,7	318,2	736,8	11.123,2	42,0	13.838,3	1,3	27.466,5
	08.	4,5	375,6	300,6	413,5	202,5	326,6	730,0	11.103,0	38,5	13.946,7	1,9	27.443,4
	09.	4,7	363,8	309,9	418,4	198,2	349,0	725,1	11.303,2	37,2	14.080,9	1,3	27.791,8
	10.	4,9	352,7	393,1	415,6	186,8	349,3	742,2	11.294,4	37,1	14.242,1	1,3	28.019,6
	11.	5,0	380,5	391,9	413,1	182,7	352,8	735,9	11.461,5	35,0	14.343,5	2,3	28.304,1
	12.	5,5	521,2	425,8	417,5	178,6	366,0	770,7	11.513,4	35,2	14.454,7	1,9	28.690,6
2026.	01.	5,7	577,7	420,7	411,6	174,7	348,2	792,1	11.485,4	34,1	14.508,8	1,5	28.760,5
	02.	5,8	704,6	418,4	418,4	170,8	338,1	778,9	11.716,6	34,1	14.631,5	1,5	29.218,8
	03.	5,9	678,7	416,9	426,5	168,3	343,3	764,7	11.886,7	33,3	14.846,3	1,4	29.572,0
	04.	6,0	744,8	423,2	422,9	159,1	362,4	804,5	11.980,0	33,0	15.057,1	1,7	29.994,7

Напомена:

Монетарни подаци ажурирани у складу с методологијом ММФ-а (Приручник за монетарну и финансијску статистику, 2000.), од јануара 2006. године. Кредити домаћим институционалним секторима представљају потраживања комерцијалних банака од свих институционалних сектора. Кредити на нивоу БиХ укључују кредите пласиране преко комерцијалних банака које покрива Главна јединица Сарајево, Главна јединица Мостар и Главна банка Републике Српске ЦББиХ Бања Лука.

T12: Каматне стопе на кредите становништву

Каматне стопе на кредите у КМ														Каматне стопе на кредите у КМ са валутном клаузулом					* Револвинг кредити, прекорачења и кредитне картице (кредитна погодност и продужени кредит)		
Стамбени кредити							Остали кредити							Каматне стопе на кредите у КМ			Каматне стопе на кредите у КМ са валутном клаузулом				
Година	Период	Промјенљива стопа и до 1 године ИПФКС	Преко 1 до 5 година ИПФКС	Преко 5 година ИПФКС	Преко 10 година ИПФКС	Промјенљива стопа и до 1 године ИПФКС	Преко 1 до 5 година ИПФКС	Промјенљива стопа и до 1 године ИПФКС	Преко 1 до 5 година ИПФКС	Преко 5 година ИПФКС	Преко 10 година ИПФКС	Промјенљива стопа и до 1 године ИПФКС	Преко 1 до 5 година ИПФКС	Преко 5 година ИПФКС	Прекорачења	Кредитна картица са продуженим кредитом	Прекорачења				
Пондерисани мјесечни просјецји														- у процентима, на годишњем нивоу -							
2025.	04.	4,993	3,393	3,555	3,834	6,102	5,447	4,294	...	4,612	3,999	6,546	5,607	5,353	9,705	14,275	6,466				
	05.	5,214	3,401	3,850	3,868	5,697	5,496	4,120	5,840	4,139	3,971	6,519	5,634	5,741	9,563	14,332	6,456				
	06.	4,733	3,372	3,659	3,779	5,771	5,487	4,482	...	3,554	3,661	7,070	6,383	5,433	8,374	13,960	6,425				
	07.	4,205	3,859	3,777	3,781	5,625	5,614	4,334	...	3,876	3,565	6,276	6,219	5,816	8,311	14,017	6,390				
	08.	4,698	3,446	3,642	3,723	5,763	5,760	4,769	...	4,083	3,871	6,809	7,220	5,692	8,215	13,978	6,412				
	09.	...	4,009	3,432	3,765	5,755	5,772	4,795	4,994	4,076	3,950	7,419	7,486	5,545	8,162	14,053	6,402				
	10.	4,951	3,648	3,478	3,761	5,554	5,652	4,449	...	4,310	3,863	7,427	7,701	5,244	8,091	14,089	6,242				
	11.	4,268	3,438	3,393	3,709	5,192	5,692	4,947	4,063	6,985	7,136	5,297	8,023	14,066	6,175				
	12.	3,795	3,361	3,321	3,717	6,180	5,334	4,496	...	4,646	3,985	7,918	8,100	4,937	11,067	14,114	6,052				
2026.	01.	...	3,189	3,441	3,703	6,305	5,672	4,373	4,159	4,294	3,920	7,182	7,627	5,704	11,124	14,106	6,048				
	02.	...	3,247	3,416	3,626	6,126	5,733	4,796	...	4,309	4,034	7,271	7,926	5,642	11,143	14,107	6,059				
	03.	...	3,118	3,497	3,658	5,995	5,586	4,323	...	3,869	3,894	6,834	7,562	6,150	11,119	14,042	6,069				
	04.	...	3,444	3,327	3,597	5,939	5,646	4,704	...	3,617	3,910	7,205	7,388	5,612	11,126	14,034	6,050				
Износи кредита (нови послови)														- у хиљадама КМ -							
2025.	04.	1.090	569	11.569	32.874	17.748	96.013	7.286	...	2.138	13.128	10.235	12.930	6.962	960.911	295.837	35.090				
	05.	753	1.618	6.830	32.508	20.316	81.902	5.136	200	1.281	13.908	8.417	9.172	6.334	963.393	276.327	35.305				
	06.	1.800	925	9.912	40.951	21.327	80.353	7.845	...	3.725	19.720	11.743	8.782	9.592	796.238	104.708	34.921				
	07.	1.180	1.063	9.547	40.576	16.296	81.813	6.122	...	2.637	19.115	16.924	9.801	10.920	808.279	104.818	34.862				
	08.	2.055	391	6.261	40.163	13.470	63.100	8.052	...	1.494	15.117	9.510	4.803	9.385	818.405	104.707	34.761				
	09.	...	676	13.694	47.784	12.869	73.646	5.990	145	2.183	13.999	13.845	5.401	7.863	845.153	99.264	34.632				
	10.	756	1.925	15.142	49.499	16.460	80.061	6.406	...	2.297	22.868	11.433	5.650	10.714	849.219	98.694	35.004				
	11.	529	1.481	12.206	45.240	12.936	60.772	1.047	12.901	13.297	4.932	8.029	861.757	100.168	34.750				
	12.	730	844	16.915	45.160	14.563	71.627	8.741	...	4.315	20.811	11.347	5.734	7.640	603.228	98.892	34.981				
2026.	01.	...	1.631	9.642	41.360	7.895	54.473	4.536	1.270	2.635	14.653	5.426	4.451	7.963	619.198	100.233	34.447				
	02.	...	1.417	14.172	56.343	11.465	81.589	4.202	...	3.531	12.774	10.600	6.313	5.151	605.105	98.357	33.712				
	03.	...	1.409	14.087	61.547	12.890	97.553	7.887	...	3.234	20.961	11.140	7.501	6.991	618.290	99.882	33.216				
	04.	...	1.089	12.829	56.900	14.322	93.226	5.755	...	4.325	25.414	14.233	7.587	26.036	612.004	100.306	33.009				

Напомена:

*Каматне стопе у табели за револвинг кредите и кредитне картице и износи тих кредита се односе на постојеће послове (преостала стања).

ИПФКС – иницијални период фиксне каматне стопе

... недовољан број података за објављивање

У склопу каматних стопа на револвинг кредите и кредитне картице прикупљају се и подаци о кредитним картицама с кредитном погодности. С обзиром да кредитне картице с кредитном погодности подразумијевају бескаматну одгуду плаћања (0% кс) исте се и не публикују.

Нема података за каматне стопе на кредите у иностраној валути по кредитним картицама и прекорачењима становништву.

T13: Каматне стопе на кредите нефинансијским предузећима

Каматне стопе на кредите у КМ				Каматне стопе на кредите у КМ са валутном клаузулом									* Револвинг кредити и прекорачења	
Година	Период	До износа од 0,25 мил EUR		Преко 0,25 мил EUR до 1 мил EUR		До износа од 0,25 мил EUR			Преко 0,25 мил EUR до 1 мил EUR			Преко износа 1 мил EUR		
		Промијенива стапа и до 1 године ИПФКС	Преко 1 до 5 година ИПФКС	Промијенива стапа и до 1 године ИПФКС	Промијенива стапа и до 1 године ИПФКС	Промијенива стапа и до 1 године ИПФКС	Преко 1 до 5 година ИПФКС	Преко 5 година ИПФКС	Промијенива стапа и до 1 године ИПФКС	Преко 1 до 5 година ИПФКС	Преко 5 година ИПФКС	Промијенива стапа и до 1 године ИПФКС	Промијенива стапа и до 1 године ИПФКС	Каматне стопе на кредите у КМ
Пондерисани мјесечни просјецји													- у процентима, на годишњем нивоу -	
2025.	04.	4,819	4,786	3,977	5,681	6,378	5,069	5,559	6,919	4,668	4,304	5,376	2,985	3,854
	05.	4,471	4,892	3,387	...	6,523	5,688	6,007	7,687	5,751	4,676	...	2,996	3,826
	06.	4,634	4,830	4,359	3,997	7,783	5,031	6,419	7,823	4,585	5,499	...	3,011	3,901
	07.	4,672	4,882	3,722	5,946	9,439	5,616	6,131	...	5,319	4,408	...	3,060	4,136
	08.	4,579	4,749	3,553	4,840	8,386	5,315	5,447	8,083	5,553	4,283	...	3,020	2,857
	09.	4,557	4,888	4,244	2,503	8,293	5,122	5,665	6,323	5,923	5,309	...	3,015	2,767
	10.	4,101	4,609	3,605	2,474	7,649	4,892	4,967	4,843	3,867	3,692	...	2,940	2,843
	11.	4,444	5,047	3,757	4,499	6,294	5,788	6,901	6,996	3,727	4,741	...	3,025	3,334
	12.	4,076	4,573	3,407	4,826	6,250	5,659	4,139	5,218	4,686	4,108	5,222	3,013	3,327
2026.	01.	4,426	4,345	3,929	4,213	4,622	5,620	5,621	7,155	4,636	4,829	...	3,018	3,514
	02.	4,344	4,688	3,566	3,560	4,907	4,940	5,860	...	4,043	4,833	...	2,976	3,817
	03.	4,738	4,715	3,391	3,833	7,508	5,205	6,465	...	4,153	4,195	...	2,981	4,302
	04.	4,208	4,671	3,380	3,698	5,599	5,393	4,291	...	4,187	4,516	...	3,060	4,263
Износи кредита (нови послови)													- у хиљадама КМ -	
2025.	04.	27.191	45.072	33.518	40.205	2.348	8.333	3.281	6.166	8.426	17.139	13.605	3.725.271	17.158
	05.	25.710	32.913	38.534	...	2.318	7.391	2.843	4.173	6.993	9.553	...	3.704.856	16.763
	06.	28.915	27.704	38.030	7.615	4.613	11.696	3.194	10.130	8.236	6.401	...	3.898.312	15.749
	07.	22.182	30.064	20.223	53.404	3.192	8.387	3.173	...	3.950	8.432	...	3.807.597	12.883
	08.	22.373	25.385	18.608	46.145	2.160	4.519	3.629	7.950	10.697	5.028	...	3.788.397	23.221
	09.	24.718	40.191	34.586	35.855	1.256	7.826	3.505	5.305	4.572	2.937	...	3.583.789	17.925
	10.	34.410	42.398	42.953	27.793	1.712	10.479	2.145	6.366	5.856	3.437	...	3.843.779	19.678
	11.	25.333	28.730	27.372	47.846	3.610	6.412	2.684	6.745	8.050	5.849	...	3.625.469	23.912
	12.	29.922	44.082	56.840	104.790	3.085	7.861	2.889	7.971	4.714	7.493	9.869	3.472.918	30.536
2026.	01.	23.139	26.928	32.942	11.400	2.104	6.679	2.114	5.261	4.945	1.725	...	3.481.590	33.893
	02.	28.260	25.935	30.069	28.871	2.930	11.964	4.527	...	13.608	11.445	...	3.614.654	41.075
	03.	25.899	39.018	41.047	18.750	1.027	15.104	3.560	...	10.907	19.077	...	3.684.002	39.610
	04.	38.989	37.290	54.328	38.481	1.416	14.088	20.733	...	11.925	16.634	...	3.706.422	29.711

Напомена:

*Каматне стопе у табели за револвинг кредите и кредитне картице и износи тих кредита се односе на постојеће послове (преостала стања). ИПФКС – иницијални период фиксне каматне стопе.

... недовољан број података за објављивање.

У склопу каматних стопа на револвинг кредите и кредитне картице прикупљају се и подаци о кредитним картицама са кредитном погодности.

С обзиром да кредитне картице с кредитном погодности подразумевају бескаматну одгуду плаћања (0% кс) исте се и не публикују.

Нема података за каматне стопе на кредите у иностраној валути по кредитним картицама и прекорачењима нефинансијским предузећима.

T14: Каматне стопе на депозите становништва и нефинансијских предузећа

		Становништво										Нефинансијска предузећа																																	
		Депозити у КМ и депозити са валутном клаузулом					Депозити у EUR					Депозити у иностраној валути					Депозити у КМ и са валутном клаузулом					Депозити у EUR					Депозити у иностраној валути																		
		Са договореним доспијењем					Са договореним доспијењем					Са договореним доспијењем					Са договореним доспијењем					Са договореним доспијењем					Са договореним доспијењем																		
Година	Период	До 1 године		Преко 1 и до 2 године		* Депозити по виђењу (преконоћни)	До 1 године		Преко 1 и до 2 године		* Депозити по виђењу (преконоћни)	Са договореним доспијењем	* Депозити по виђењу (преконоћни)	До 1 године		Преко 1 и до 2 године		* Депозити по виђењу (преконоћни)	До 1 године		Преко 1 и до 2 године		* Депозити по виђењу (преконоћни)	* Депозити по виђењу (преконоћни)																					
		До 1 године	Преко 1 и до 2 године	До 1 године	Преко 1 и до 2 године		До 1 године	Преко 1 и до 2 године	До 1 године	Преко 1 и до 2 године				До 1 године	Преко 1 и до 2 године	До 1 године	Преко 1 и до 2 године																												
Пондерисани мјесечни просједи																							- у процентима, на годишњем нивоу -																						
2025.	04.	1,872	1,710	2,008	0,045	1,787	2,134	2,214	0,043	1,006	0,019	1,934	2,376	2,454	0,071	1,342	2,422	2,019	0,018	0,031	2025.	04.	18,103	18,050	12,386	9,670,059	13,360	74,917	24,681	2,884,828	6,066	628,497	139,227	10,145	60,722	5,757,916	38,070	34,951	4,725	1,492,940	197,309				
	05.	1,870	2,307	1,926	0,045	1,330	2,522	2,347	0,043	1,544	0,018	1,792	1,530	2,518	0,058	1,800	2,292	...	0,020	0,031		05.	7,998	32,126	16,171	9,731,482	13,989	84,205	29,064	2,873,081	2,537	657,840	38,639	19,253	5,455	5,823,356	15,786	35,290	...	1,498,960	185,028				
	06.	1,877	2,094	1,805	0,045	1,850	2,530	2,426	0,043	1,565	0,018	1,536	2,181	2,733	0,060	1,564	2,679	2,876	0,024	0,035		06.	7,457	27,678	15,988	9,771,877	9,386	97,893	30,185	2,881,027	6,344	647,310	31,869	71,087	20,858	5,854,375	14,738	42,967	7,798	1,537,583	185,304				
	07.	1,367	2,080	1,662	0,045	2,393	2,182	2,794	0,043	1,501	0,018	1,745	1,944	1,794	0,052	1,825	2,541	2,898	0,015	0,035		07.	5,368	25,276	13,151	9,928,445	8,219	80,682	54,002	2,886,697	5,754	665,176	151,789	7,480	8,965	6,016,183	29,952	15,032	5,393	1,546,856	203,675				
	08.	1,452	1,951	1,963	0,045	1,533	2,100	2,509	0,042	2,080	0,017	2,026	2,201	1,955	0,065	1,769	2,516	2,023	0,015	0,042		08.	6,770	24,788	15,282	10,059,387	9,365	62,057	30,049	2,905,921	6,252	664,841	32,527	4,423	9,543	6,315,827	26,576	17,615	1,498	1,522,012	179,446				
	09.	1,524	2,420	2,076	0,045	1,398	2,152	2,387	0,042	2,659	0,017	1,752	1,059	2,854	0,070	1,811	2,410	2,779	0,015	0,040		09.	7,824	64,354	15,201	10,108,267	9,161	77,578	29,663	2,940,583	25,047	675,715	57,534	13,663	29,654	6,443,286	48,391	26,186	9,271	1,560,365	187,225				
	10.	1,749	1,870	2,418	0,045	1,480	2,177	2,494	0,042	2,766	0,017	1,887	1,100	1,945	0,068	1,922	2,063	1,962	0,019	0,043		10.	14,633	35,399	23,285	10,152,739	29,406	176,878	37,042	2,941,511	19,525	680,116	109,877	4,145	8,407	6,464,629	73,978	7,257	2,852	1,516,642	174,724				
	11.	1,667	2,054	1,896	0,045	1,890	2,044	2,218	0,042	2,323	0,017	1,806	1,594	2,504	0,067	1,709	2,591	1,664	0,019	0,047		11.	8,589	32,510	11,830	10,252,288	11,848	96,001	48,229	2,955,254	6,914	680,337	154,291	9,032	10,266	6,367,805	21,427	46,476	6,181	1,625,197	159,778				
	12.	1,827	2,016	1,871	0,061	1,313	2,161	2,479	0,042	1,165	0,018	1,483	2,387	1,028	0,070	1,358	2,448	2,849	0,014	0,040		12.	28,492	35,452	26,003	10,669,930	12,812	107,905	53,743	3,009,531	7,052	666,971	86,527	48,589	9,395	6,635,070	15,282	35,510	18,697	1,480,445	186,177				
2026.	01.	1,565	1,464	1,794	0,063	1,552	2,099	2,326	0,041	1,309	0,017	2,044	1,588	0,931	0,066	1,289	2,887	3,002	0,016	0,047	2026.	01.	9,100	25,783	17,242	10,738,321	11,547	77,489	36,674	3,073,105	3,416	680,964	49,600	7,542	550	6,554,724	64,994	3,129	4,175	1,528,961	218,315				
	02.	1,289	1,667	2,061	0,075	2,027	2,167	2,344	0,043	1,278	0,018	1,834	2,343	0,378	0,066	1,628	2,295	3,102	0,018	0,044		02.	15,323	33,492	14,724	10,935,315	37,169	85,557	35,092	3,046,404	5,200	678,162	99,591	31,095	894	6,601,034	49,822	14,660	33,240	1,480,199	168,397				
	03.	1,201	1,982	2,376	0,078	1,605	2,851	2,388	0,043	1,694	0,018	1,674	2,266	2,798	0,074	2,141	2,321	...	0,023	0,043		03.	28,176	31,877	26,671	10,976,281	21,290	194,914	51,927	3,037,864	4,022	686,595	26,058	98,315	6,589	6,401,032	70,384	81,085	...	1,475,741	168,360				
	04.	2,367	2,422	1,744	0,064	2,297	2,184	2,318	0,042	1,317	0,017	2,360	2,118	2,666	0,062	2,156	1,706	2,588	0,021	0,045		04.	22,795	36,709	12,080	11,190,193	26,004	82,279	42,366	3,064,973	5,343	676,983	96,419	39,169	6,715	6,326,082	86,300	39,999	35,688	1,484,864	173,249				
Износи депозита (нови послови)																							- у хиљадама КМ -																						

Напомена:

*Каматне стопе на депозите по виђењу и износи тих депозита се односе на постојеће послове (преостала стања). Каматне стопе на депозите с договореним доспијењем и износи тих депозита се односе на нове послове.

... недовољан број података за објављивање.

Депозити у иностраној валути обухватају све стране валуте осим EUR.

Т15: Просјечне обавезне резерве

- у хиљадама КМ -

Година	Мјесец	Основица за обрачун обавезне резерве	Просјечне обавезне резерве	Просјечан салдо рачуна обавезних резерви код ЦББиХ	Разлика
1	2	3	4	5	6=5-4
2016.		20.070.713	2.007.071	4.188.236	2.181.165
2017.		21.224.853	2.122.485	4.303.340	2.180.855
2018.		23.537.084	2.353.708	5.205.234	2.851.526
2019.		25.752.968	2.575.297	5.589.021	3.013.724
2020.		26.950.173	2.695.017	5.409.751	2.714.733
2021.		28.677.192	2.867.719	6.302.482	3.434.762
2022.		30.175.606	3.017.561	6.694.300	3.676.739
2023.		31.917.917	3.191.792	6.209.280	3.017.489
2024.		34.288.506	3.428.851	5.868.504	2.439.654
2025.		37.367.932	3.736.793	5.955.551	2.218.758
2025.	04.	36.213.344	3.621.334	5.594.464	1.973.129
	05.	36.617.862	3.661.786	5.653.079	1.991.293
	06.	36.744.739	3.674.474	5.581.050	1.906.576
	07.	37.110.078	3.711.008	5.754.661	2.043.653
	08.	38.075.588	3.807.559	6.167.055	2.359.496
	09.	38.435.028	3.843.503	6.238.517	2.395.014
	10.	38.680.249	3.868.025	6.210.797	2.342.772
	11.	38.966.603	3.896.660	6.326.249	2.429.589
	12.	39.284.775	3.928.477	6.295.096	2.366.618
2026.	01.	39.634.129	3.963.413	6.347.305	2.383.893
	02.	39.744.217	3.974.422	6.159.341	2.184.919
	03.	39.916.852	3.991.685	6.079.219	2.087.533
	04.	40.518.994	4.051.899	6.146.035	2.094.136

Напомена:

Централна банка Босне и Херцеговине (ЦББиХ) донијела је Одлуку о повећању накнада на обавезну резерву које плаћа комерцијалним банкама, с циљем усклађивања са политиком Европске централне банке (ЕЦБ) и ублажавања утицаја раста референтне каматне стопе ЕЦБ-а на пословање банака у БиХ. Овом одлуком се на средства обавезне резерве по основу основице у домаћој валути КМ, исплаћује комерцијалним банкама накнада по стопи од 50 базних поена (0,50%), на средства обавезне резерве по основу основице у страним валутама и у домаћој валути с валутном клаузулом - исплаћује накнада по стопи од 30 базних поена (0,30%). На средства изнад обавезне резерве, накнада се не обрачунава. Приликом доношења одлука о обавезној резерви ЦББиХ размотрени су сви релевантни фактори, укључујући одлуке ЕЦБ-а, те кретања кључних макроекономских и показатеља финансијског сектора, водећи првенствено рачуна о стабилности валутног одбора. Примјена ове одлуке почиње 1. 7. 2023. године.

Од 1. јула 2017. године наступила је статусна промјена припајања супсидијарног друштва UniCredit Leasing д.о.о. Сарајево друштву UniCredit Bank д.д. Мостар. У складу с тим UniCredit Leasing д.о.о Сарајево престаје постојати закључно са 30. јуном 2017. године а подаци припојеног друштва се исказују у склопу извјештаја UniCredit Bank д.д. Мостар, почевши од извјештаја за јули 2017. године.

Стопа обавезне резерве коју примјењује ЦББиХ на основицу за обрачун обавезне резерве од 1. јула 2016. године износи 10%. Од 1. јула 2016. године ЦББиХ примјењује нове стопе за обрачун накнаде на средства на рачуну резерви банака: Централна банка БиХ на рачуну резерви комерцијалне банке у обрачунском периоду не обрачунава накнаду на износ средстава обавезне резерве, а на износ средстава изнад обавезне резерве обрачунава накнаду по стопи која је једнака 50% стопе коју примјењује Европска централна банка на депозите комерцијалних банака (Deposit Facility Rate).

Од 1. маја 2015 године Централна банка обрачунава накнаду банци на износ средстава те банке на рачуну резерви код Централне банке у обрачунском периоду, како слиједи:

- на износ обавезне резерве – просјек EONIA-е који је у истом периоду забиљежен на тржишту умањен за 10 базних поена, или минимум нула,

- на износ средстава изнад обавезне резерве – нулта стопа накнаде.

Нулта стопа накнаде на обавезну резерву примјењује се у случају да је просјечна EONIA умањена за 10 базних поена имала негативну вриједност.

*Основицу за обрачун обавезне резерве чине депозити и позајмљена средства у домаћој (у КМ и КМ са валутном клаузулом) и другим валутама изражени у КМ.

T16: Индекс индустријске производње БиХ

		Индекс индустријске производње БиХ		
		Мјесец / претходни мјесец текуће године	Мјесец / исти мјесец претходне године	Период / исти период претходне године
Година	Мјесец			
2016.	12.	...	107,5	104,4
2017.	12.	...	99,5	103,1
2018.	12.	...	97,8	101,6
2019.	12.	...	95,5	94,7
2020.	12.	...	103,2	93,6
2021.	12.	...	107,2	109,8
2022.	12.	...	96,0	100,9
2023.	12.	...	91,0	96,1
2024.	12.	...	98,6	96,0
2025.	12.	...	103,1	98,2
2025.	04.	97,7	99,7	97,9
	05.	95,4	98,1	97,9
	06.	103,3	102,7	98,7
	07.	102,8	96,0	98,3
	08.	88,5	94,5	97,8
	09.	110,8	97,9	97,8
	10.	106,9	99,2	98,0
	11.	93,6	95,2	97,7
	12.	104,0	103,1	98,2
2026.	01.	80,0	90,0	90,0
	02.	111,9	95,5	92,8
	03.	108,1	97,8	94,6
	04.	98,2	98,2	95,5

Извор:

Агенција за статистику БиХ

Т17: Индекс потрошачких цијена за БиХ

Година	Мјесец	Индекс потрошачких цијена (CPI)			
		Мјесец/ претходни мјесец текуће године	Мјесец/ исти мјесец претходне године	Период/ исти период претходне године	
2016.	12.	...	99,5	98,4	
2017.	12.	...	100,7	100,8	
2018.	12.	...	101,6	101,4	
2019.	12.	...	100,3	100,6	
2020.	12.	...	98,4	98,9	
2021.	12.	...	106,3	102,0	
2022.	12.	...	114,7	114,0	
2023.	12.	...	102,2	106,1	
2024.	12.	...	102,2	101,7	
2025.	12.	...	104,1	104,0	
2025.	04.	100,3	103,4	103,4	
	05.	100,2	103,7	103,4	
	06.	100,2	104,6	103,6	
	07.	100,2	104,8	103,8	
	08.	99,8	104,1	103,8	
	09.	100,2	104,2	103,9	
	10.	100,4	104,3	103,9	
	11.	100,5	104,4	104,0	
	12.	100,1	104,1	104,0	
	2026.	01.	100,9	103,6	103,6
		02.	100,5	103,3	103,4
		03.	101,7	105,0	104,0
04.		101,9	106,8	104,7	

Извор:

Агенција за статистику БиХ

Т18: Платни биланс БиХ

у милионима КМ

	2018.	2019.	2020.	2021.	2022.	2023.	Q1 2024.	Q2 2024.	Q3 2024.	Q4 2024.	Q1 2025.	Q2 2025.	Q3 2025.	Q4 2025.
ТЕКУЋИ РАЧУН	-1.094	-927	-980	-577	-2.000	-1.067	-955	-410	-83	-412	-913	-404	-55	-446
Роба - салдо	-7.521	-7.963	-6.268	-7.170	-10.183	-10.259	-2.820	-2.882	-3.009	-2.940	-2.829	-2.836	-2.979	-3.069
Извоз робе	10.418	10.180	9.423	12.710	16.368	15.507	3.500	3.834	3.809	3.976	3.913	4.185	4.157	4.196
Увоз робе	17.940	18.143	15.691	19.880	26.551	25.766	6.321	6.716	6.818	6.917	6.742	7.021	7.136	7.265
Услуге - салдо	2.612	2.797	1.636	2.827	3.983	4.383	812	1.083	1.456	1.122	747	992	1.382	1.173
Извоз услуга	3.832	4.149	2.590	4.053	5.669	6.424	1.206	1.624	2.304	1.625	1.222	1.620	2.245	1.650
Увоз услуга	1.220	1.352	954	1.226	1.686	2.041	395	540	848	503	476	627	862	476
Примарни доходак - салдо	-195	-60	-192	-499	-599	-242	-63	-2	43	-85	6	54	38	-98
Потражује	1.026	1.197	935	1.193	1.437	1.956	536	586	590	622	569	640	595	595
Дугује	1.221	1.258	1.128	1.692	2.035	2.198	599	588	547	706	562	586	557	694
Секундарни доходак - салдо	4.010	4.299	3.844	4.264	4.799	5.050	1.117	1.390	1.427	1.491	1.163	1.385	1.504	1.548
Потражује	4.404	4.711	4.277	4.728	5.306	5.677	1.302	1.579	1.601	1.660	1.347	1.577	1.698	1.725
Дугује	394	412	433	464	508	626	185	189	174	169	184	192	194	177
КАПИТАЛНИ РАЧУН	305	384	361	351	325	360	89	96	115	92	90	102	14	107
Потражује	311	386	369	355	329	368	91	98	117	94	92	105	117	109
Дугује	6	2	8	4	4	8	2	2	2	2	2	3	103	2
ФИНАНСИЈСКИ РАЧУН	-801	-590	-878	-142	-1.510	-339	-954	-491	29	-197	-890	-289	-137	-174
Директне инвестиције	-960	-739	-699	-1.098	-1.570	-1.830	-533	-297	-492	-275	-268	-267	-350	-31
Нето финансијска актива	32	38	138	150	152	212	19	79	26	91	73	151	20	87
Нето финансијска пасива	992	777	837	1.248	1.722	2.042	552	376	518	366	341	418	370	118
Портфељ инвестиције	256	214	4	82	261	447	-8	197	140	70	8	204	-338	112
Нето финансијска актива	254	179	-26	349	246	407	-13	197	140	70	19	193	46	112
Нето финансијска пасива	-2	-35	-30	267	-15	-40	-6	0	0	0	10	-10	384	0
Финансијски деривативи	-5	-1	0	1	0	2	0	1	-2	2	-3	-2	-1	-4
Нето финансијска актива	-7	-12	-7	-3	-4	-2	0	0	-2	-1	-4	-3	-1	-4
Нето финансијска пасива	-2	-11	-7	-4	-4	-4	0	-1	-1	-2	-1	-1	-1	-1
Остале инвестиције	-1.205	-999	-1.430	-1.821	-343	990	-118	-875	192	-701	216	-421	-153	-449
Нето финансијска актива	286	-12	-218	-58	806	1.178	59	-91	530	-239	236	-180	289	-205
Валута и депозити	-59	-28	-272	-220	315	738	158	-181	634	-211	135	-87	214	-133
Займови	223	-90	-13	-22	86	-46	93	-17	82	55	-15	61	25	6
Осигурање и пензије	30	22	25	37	38	13	4	9	8	2	2	14	10	12
Трговински кредити и аванси	98	73	60	154	303	448	-191	102	-193	-99	103	-200	89	-82
Остала финансијска актива	-6	10	-17	-7	62	24	-6	-3	-2	14	11	32	-49	-7
Нето финансијска пасива	1.491	987	1.212	1.764	1.149	189	177	784	338	462	21	241	442	244
Валута и депозити	393	75	-819	-287	-145	-280	-78	380	-1	83	-55	73	-2	-87
Займови	463	318	1.437	648	344	-446	98	229	178	223	-126	-8	273	177
Осигурање и пензије	-10	-10	-5	-5	-9	-16	-2	-4	-5	-8	-4	-4	-7	-9
Трговински кредити и аванси	618	619	582	795	937	917	155	167	166	173	177	182	187	161
Остала финансијска актива (укључујући и алокацију SDR)	27	-15	16	613	22	13	5	11	-1	-8	28	-2	-9	2
Резервна актива	1.114	935	1.246	2.695	142	52	-295	483	191	707	-843	197	705	197
Монетарно злато	0	0	0	0	-162	0	0	0	0	313	0	0	0	0
Валута и депозити	253	238	549	441	4.432	-63	-1.558	189	253	-357	-1.193	171	407	-170
Хартије од вриједности	860	699	696	2.254	-4.126	113	1.262	294	-63	750	349	26	297	367
Остала резервна актива	1	-2	1	0	-2	2	1	0	0	1	1	0	0	0
НЕТО ГРЕШКЕ И ПРОПУСТИ	-12	-46	-259	85	165	367	-87	-176	-3	122	-67	13	-95	165

Напомена:

Платни биланс БиХ урађен је у складу са методологијом ММФ-а (Приручник за платни биланс и међународну инвестициону позицију, шесто издање – BPM6). Детаљнија методолошка објашњења се налазе на веб страници, www.cbbh.ba под статистика.

Т19: Међународна инвестициона позиција (МИП)	у милионима КМ													
	2018.	2019.	2020.	2021.	2022.	2023.	Q1 2024.	Q2 2024.	Q3 2024.	Q4 2024.	Q1 2025.	Q2 2025.	Q3 2025.	Q4 2025.
НЕТО ПОЗИЦИЈА	-14.100	-13.172	-11.633	-11.297	-11.602	-10.298	-10.657	-11.299	-10.985	-10.815	-11.524	-11.628	-11.796	-11.353
АКТИВА	19.326	21.021	22.339	25.332	26.666	29.140	29.323	29.772	30.855	31.698	31.264	31.666	32.774	33.013
Директне инвестиције	1.268	1.245	1.389	1.536	1.689	1.875	1.894	1.973	1.998	2.087	2.160	2.311	2.331	2.418
Власничке хартије од вриједности и дионице у инвестиционим фондовима	468	622	758	811	913	1.075	1.080	1.114	1.113	1.169	1.186	1.242	1.275	1.315
Задужење (разни дужнички инструменти)	799	623	631	726	776	799	814	860	885	918	974	1.069	1.056	1.103
Портфељ инвестиције	1.018	1.203	1.180	1.519	1.762	2.169	2.155	2.353	2.493	2.566	2.586	2.777	2.823	2.931
Власничке хартије од вриједности и дионице у инвестиционим фондовима	41	39	38	82	97	92	92	88	94	106	114	120	131	140
Задужење (разни дужнички инструменти)	977	1.164	1.141	1.437	1.665	2.077	2.063	2.265	2.399	2.460	2.472	2.657	2.693	2.792
Финансијски деривативи	0	1	0	0	0	8	8	3	5	3	1	0	1	1
Остале инвестиције	5.415	5.975	5.901	5.926	7.146	8.795	9.232	8.885	9.491	9.397	9.615	9.456	9.694	9.445
Остали власнички капитал	54	53	68	66	67	67	67	67	68	70	70	70	70	70
Валута и Депозити	3.952	4.350	4.297	4.244	4.807	5.792	6.259	5.859	6.514	6.440	6.615	6.590	6.809	6.680
Займови	249	210	195	194	275	234	328	312	396	453	440	503	531	540
Осигурање, пензије и стандардизовани системи осигурања	89	94	105	111	149	143	157	158	164	138	147	158	150	147
Трговински кредити и аванси	1.021	1.199	1.195	1.275	1.752	2.441	2.308	2.380	2.245	2.177	2.214	1.976	2.024	1.908
Остала потраживање/обавезе	49	69	40	36	95	117	112	108	104	119	129	160	111	101
Резервна актива	11.626	12.598	13.869	16.350	16.069	16.293	16.034	16.557	16.868	17.645	16.902	17.122	17.925	18.218
Валута и депозити	3.188	3.426	3.975	4.416	8.847	8.784	7.227	7.416	7.667	7.315	6.122	6.292	6.699	6.528
Хартије од вриједности	8.225	8.917	9.601	11.630	7.061	7.331	8.609	8.933	8.974	9.769	10.141	10.209	10.499	10.877
Остала резервна актива	212	254	293	305	161	178	198	208	227	561	639	620	727	812
ПАСИВА	33.426	34.193	33.972	36.629	38.268	39.437	39.980	41.071	41.841	42.513	42.788	43.294	44.570	44.367
Директне инвестиције	14.957	15.535	15.882	17.126	18.267	20.075	20.556	20.856	21.284	21.588	21.966	22.441	22.835	22.449
Власничке хартије од вриједности и дионице у инвестиционим фондовима	11.364	11.663	11.842	13.865	14.498	15.752	16.011	16.218	16.540	16.859	17.242	17.644	18.052	17.772
Задужење (разни дужнички инструменти)	3.592	3.872	4.039	3.261	3.769	4.323	4.545	4.638	4.745	4.729	4.725	4.798	4.783	4.677
Портфељ инвестиције	246	207	189	479	438	408	395	411	400	381	410	407	791	764
Власничке хартије од вриједности и дионице у инвестиционим фондовима	98	99	121	167	121	98	93	99	99	98	97	97	97	97
Задужење (разни дужнички инструменти)	148	107	69	312	317	310	302	312	301	283	313	309	693	666
Финансијски деривативи	0	1	2	0	0	0	0	2	17	12	4	4	5	3
Остале инвестиције	18.223	18.451	17.899	19.024	19.563	18.954	19.029	19.802	20.139	20.532	20.407	20.442	20.940	21.151
Остали власнички капитал	36	47	48	78	118	99	98	101	101	95	95	95	101	103
Валута и Депозити	2.751	2.825	2.015	1.730	1.584	1.305	1.227	1.608	1.607	1.690	1.639	1.712	1.710	1.623
Займови	12.494	12.527	12.785	13.456	13.932	13.474	13.575	13.830	14.036	14.220	14.055	13.947	14.344	14.549
Осигурање, пензије и стандардизовани системи осигурања	23	24	27	30	33	33	35	36	37	36	38	41	40	39
Трговински кредити и аванси	2.435	2.550	2.551	2.621	2.760	2.914	2.954	3.073	3.217	3.331	3.406	3.521	3.633	3.729
Остале обавезе	102	88	101	104	120	141	146	157	156	141	175	173	161	163
Специјална права вучење (Нето створене финансијске обавезе)	382	389	373	1.005	1.017	988	994	998	985	1.019	998	954	950	944

Напомена:

Међународна инвестициона позиција (ИП) за БиХ компилирана је у складу са најновијом методологијом Међународног монетарног фонда за компилацију статистике платног биланса (ВОР) и међународне инвестиционе позиције, шесто издање (ВРМ6). Компилација међународне инвестиционе позиције за четврти квартал укључује и редовну ревизију претходно објављених података за квартал текуће године, у складу са најновијим доступним изворним подацима. Краћена верзија примијењене методологије за компилацију ИП за БиХ доступна је на веб страници ЦББиХ.

Т20: Спољнотрговинска размјена БиХ					у милионима КМ	
Година	Мјесец	Извоз робе	Увоз робе	Салдо извоза и увоза робе	Покривеност увоза извозом у %	
1	2	3	4	5=(3-4)	6=(3/4)*100	
2016.		9.418	16.161	-6.743	58,3	
2017.		11.055	18.186	-7.130	60,8	
2018.		11.900	19.274	-7.374	61,7	
2019.		11.493	19.499	-8.006	58,9	
2020.		10.521	16.886	-6.365	62,3	
2021.		14.274	21.597	-7.323	66,1	
2022.		17.974	28.636	-10.663	62,8	
2023.		16.700	27.768	-11.068	60,1	
2024.		16.075	28.654	-12.579	56,1	
2025.		16.974	29.954	-12.980	56,7	
2025.	04.	1.485	2.551	-1.067	58,2	
	05.	1.451	2.491	-1.039	58,3	
	06.	1.364	2.454	-1.090	55,6	
	07.	1.467	2.671	-1.205	54,9	
	08.	1.227	2.307	-1.081	53,2	
	09.	1.475	2.574	-1.099	57,3	
	10.	1.560	2.722	-1.161	57,3	
	11.	1.406	2.453	-1.046	57,3	
	12.	1.405	2.543	-1.138	55,3	
2026.	01.	1.089	1.770	-681	61,5	
	02.	1.534	2.658	-1.124	57,7	
	03.	1.531	2.828	-1.296	54,2	
	04.	1.548	2.843	-1.295	54,5	

Напомена:

Коришћени су најновији подаци Агенције за статистику Босне и Херцеговине о вриједности извоза и увоза робе по специјалном систему трговине и нису укључена прилагођења обухвата и вриједности која се раде у циљу извјештавања о платном билансу.

Т21: Извоз робе по земљама дестинације										у хиљадама КМ	
Година	Мјесец	Њемачка	Хрватска	Италија	Србија	Словенија	Аустрија	Турска	Црна Гора	Остале земље	Укупно
2016.		1.479.411	985.360	1.131.096	822.846	807.200	730.590	401.047	240.751	2.819.806	9.418.109
2017.		1.595.704	1.284.200	1.209.035	1.093.685	973.397	899.235	431.094	352.507	3.216.524	11.055.383
2018.		1.741.537	1.464.002	1.352.791	1.251.474	1.057.052	1.020.991	323.223	402.113	3.287.069	11.900.251
2019.		1.675.709	1.399.922	1.300.534	1.308.885	1.006.226	1.089.881	292.554	407.303	3.011.551	11.492.564
2020.		1.630.844	1.362.907	1.015.184	1.152.068	954.078	1.005.509	314.249	293.645	2.792.675	10.521.159
2021.		2.137.576	1.864.306	1.608.291	1.722.477	1.219.184	1.284.935	358.064	394.449	3.684.248	14.273.529
2022.		2.666.194	2.676.624	1.991.386	2.363.435	1.421.819	1.710.354	311.638	576.469	4.255.821	17.973.740
2023.		2.680.393	2.548.638	1.449.652	2.087.129	1.356.297	1.715.316	261.586	689.771	3.910.942	16.699.723
2024.		2.457.026	2.593.726	1.267.809	1.838.962	1.325.462	1.574.881	318.704	596.041	4.102.241	16.074.851
2025.		2.440.763	3.066.636	1.271.665	1.906.439	1.402.835	1.553.603	413.509	698.725	4.219.890	16.974.065
2025.	04.	209.071	288.875	109.904	154.605	119.470	144.512	38.276	58.841	361.150	1.484.706
	05.	205.925	269.976	112.996	151.534	121.482	133.458	44.398	61.209	350.384	1.451.361
	06.	202.655	253.654	110.027	141.895	116.959	127.509	33.887	61.189	316.359	1.364.133
	07.	197.297	280.162	124.661	164.365	118.620	127.452	32.353	62.800	359.206	1.466.916
	08.	182.505	232.230	61.265	156.900	94.932	109.986	18.241	66.263	304.580	1.226.903
	09.	217.084	272.867	117.500	159.909	129.081	133.173	35.525	61.105	348.738	1.474.982
	10.	224.651	282.150	125.735	171.983	133.819	145.494	37.124	60.101	379.048	1.560.106
	11.	211.267	244.395	105.640	162.872	122.262	130.175	36.454	55.926	337.476	1.406.466
	12.	178.360	224.566	100.972	171.420	109.499	104.736	36.679	57.667	421.424	1.405.323
2026.	01.	183.841	162.144	86.921	118.800	99.542	107.630	30.222	37.726	261.883	1.088.711
	02.	230.636	310.272	109.251	146.539	132.259	177.907	32.848	48.721	345.241	1.533.674
	03.	220.085	324.099	114.002	155.784	127.124	157.814	33.924	53.720	344.803	1.531.356
	04.	222.645	323.361	106.554	143.578	131.299	144.860	34.458	63.983	377.521	1.548.259

Напомена:

Критериј за приказивање појединачних земаља је учешће увоза из те земље у укупном увозу БиХ у трогодишњем периоду (2016., 2017., 2018. године). У складу с наведеним, све земље са учешћем већим од 3,0% исказане су појединачно, док су остале земље укључене у категорију Остале земље.

T22: Увоз робе по земљама поријекла												у хиљадама КМ	
Година	Мјесец	Њемачка	Италија	Србија	Хрватска	Кина	Словенија	Руска Федерација	Турска	Аустрија	Остале земље	Укупно	
2016.		1.998.877	1.899.582	1.828.142	1.617.713	1.091.966	831.403	729.427	687.349	556.399	4.920.158	16.161.014	
2017.		2.103.758	2.062.127	2.029.997	1.828.432	1.186.073	912.704	907.315	766.728	618.743	5.769.765	18.185.642	
2018.		2.297.072	2.170.785	2.070.768	1.915.158	1.339.232	917.011	892.371	874.490	672.990	6.124.091	19.273.968	
2019.		2.337.802	2.333.081	2.150.219	2.020.597	1.449.423	906.606	451.193	964.624	721.547	6.163.492	19.498.584	
2020.		2.074.858	1.949.017	1.895.718	1.523.371	1.355.872	840.875	359.084	896.725	682.570	5.308.196	16.886.285	
2021.		2.566.643	2.600.538	2.427.344	1.922.537	1.702.427	984.015	629.494	1.269.716	823.775	6.670.410	21.596.900	
2022.		2.992.889	3.540.600	3.057.570	2.844.749	2.327.506	1.113.095	658.099	1.675.148	1.003.269	9.423.523	28.636.447	
2023.		3.337.298	3.871.009	2.830.013	2.095.023	2.629.129	1.073.664	461.880	1.540.892	997.183	8.931.476	27.767.566	
2024.		3.381.120	3.705.368	2.954.583	2.138.641	2.760.200	1.083.020	332.896	1.664.098	1.013.072	9.621.487	28.654.486	
2025.		3.425.195	3.533.949	3.149.381	2.575.920	3.218.397	1.055.909	272.599	1.642.134	1.035.161	10.045.229	29.953.873	
2025.	04.	289.559	282.312	260.546	205.190	276.085	90.428	43.401	140.972	88.127	874.613	2.551.232	
	05.	281.229	292.320	251.403	204.333	240.348	89.264	16.250	137.861	83.696	893.983	2.490.687	
	06.	272.313	320.934	265.085	200.442	253.940	89.951	11.681	133.084	84.636	821.670	2.453.736	
	07.	302.280	355.300	292.724	227.531	290.816	103.631	10.357	146.276	83.681	858.832	2.671.427	
	08.	269.660	244.887	271.321	197.036	259.920	72.237	9.731	137.082	72.659	772.872	2.307.404	
	09.	306.499	294.677	293.521	218.817	301.075	90.961	12.581	148.956	81.778	824.950	2.573.816	
	10.	318.310	332.401	268.516	243.916	303.137	90.215	10.129	152.418	108.394	894.157	2.721.595	
	11.	287.166	310.511	223.474	203.121	262.115	83.694	19.741	132.748	93.569	836.426	2.452.566	
	12.	295.360	321.361	257.315	197.285	306.091	84.268	27.404	142.082	79.849	832.256	2.543.272	
2026.	01.	189.026	193.039	188.902	141.079	195.653	62.677	31.039	96.567	65.255	606.665	1.769.902	
	02.	311.861	312.459	255.044	202.305	304.133	94.979	32.222	120.233	102.067	922.371	2.657.674	
	03.	324.925	419.087	261.555	190.746	283.774	93.665	28.125	150.103	101.484	974.082	2.827.546	
	04.	309.889	441.882	248.556	213.037	291.470	93.884	24.926	171.459	109.922	937.863	2.842.889	

Напомена:

Критериј за приказивање појединачних земаља је учешће увоза из те земље у укупном увозу БиХ у трогодишњем периоду (2016., 2017., 2018. године). У складу с наведеним, све земље са учешћем већим од 3,0% исказане су појединачно, док су остале земље укључене у категорију Остале земље.

T23: Преглед просјечних средњих курсава КМ

Година	Мјесец	ЕМУ	Хрватска	Чешка Р.	Мађарска	Јапан	Швајцарска	Турска	В.Британија	САД	Кина	Србија
		EUR	HRK	CZK	HUF	JPY	CHF	TRY	GBP	USD	CNY	RSD
		1	100	1	100	100	1	1	1	1	1	100
2016.		1,955830	25,960428	0,072346	0,627987	1,628845	1,794449	0,586378	2,396405	1,768011	0,266189	1,588875
2017.		1,955830	26,205454	0,074317	0,632480	1,546889	1,761597	0,476205	2,232882	1,735482	0,256628	1,611317
2018.		1,955830	26,365492	0,076267	0,613697	1,500585	1,693763	0,351884	2,210985	1,657498	0,250633	1,653621
2019.		1,955830	26,365089	0,076197	0,601572	1,603053	1,758109	0,307940	2,230125	1,747204	0,252963	1,659447
2020.		1,955830	25,946780	0,074002	0,557563	1,607387	1,827419	0,247515	2,201320	1,716607	0,248658	1,663431
2021.		1,955830	25,977234	0,076253	0,545671	1,506596	1,808910	0,191301	2,274685	1,653851	0,256382	1,663495
2022.		1,955830	25,957036	0,079629	0,501501	1,420249	1,948176	0,113256	2,294933	1,860152	0,276500	1,665037
2023.		1,955830		0,081507	0,512335	1,290900	2,013360	0,078526	2,248887	1,809093	0,255630	1,668038
2024.		1,955830		0,077871	0,495036	1,194513	2,053678	0,055106	2,310145	1,807525	0,251198	1,670415
2025.		1,955830		0,079221	0,491679	1,159785	2,087535	0,044132	2,283603	1,734686	0,241246	1,668805
2025.	04.	1,955830		0,078099	0,480971	1,209546	2,089268	0,045736	2,289202	1,743322	0,238928	1,668739
	05.	1,955830		0,078471	0,484193	1,200502	2,089688	0,044682	2,316322	1,733103	0,240078	1,668467
	06.	1,955830		0,078831	0,486249	1,176344	2,085461	0,043101	2,303563	1,700461	0,236769	1,668685
	07.	1,955830		0,079411	0,490140	1,140074	2,096766	0,041602	2,261618	1,672672	0,233259	1,669147
	08.	1,955830		0,079773	0,493098	1,138142	2,084803	0,041251	2,260276	1,684000	0,234638	1,669190
	09.	1,955830		0,080326	0,499179	1,127079	2,091680	0,040371	2,251045	1,668485	0,234140	1,669117
	10.	1,955830		0,080444	0,501606	1,112109	2,104725	0,040154	2,244888	1,680138	0,235952	1,668916
	11.	1,955830		0,080668	0,508583	1,091737	2,106533	0,040005	2,221601	1,691477	0,238011	1,668145
	12.	1,955830		0,080625	0,507623	1,071263	2,096984	0,039139	2,235659	1,670207	0,237053	1,666277
2026.	01.	1,955830		0,080561	0,508792	1,062789	2,106798	0,038613	2,251388	1,667935	0,239157	1,666690
	02.	1,955830		0,080614	0,516307	1,066387	2,139395	0,037846	2,247810	1,653692	0,239206	1,665972
	03.	1,955830		0,080051	0,502615	1,066377	2,151668	0,038258	2,256468	1,690785	0,245223	1,665729
	04.	1,955830		0,080153	0,526716	1,051245	2,122322	0,037418	2,248060	1,674320	0,244632	1,666059

Напомена:

Од 01.01.2023. године, због увођења евра као службене валуте Републике Хрватске, се престаје исказивати просјечни курс за хрватску куну (HRK).

ИЗДАВАЧ

Централна банка Босне и Херцеговине

Маршала Тита 25, 71000 Сарајево

Тел. + 387 33 278 100, 663 630

www.cbbh.ba

e-mail: contact@cbbh.ba

*Публиковање и умножавање у образовне и некомерцијалне сврхе је
дозвољено уз сагласност издавача.*

