



Centralna banka  
BOSNE I HERCEGOVINE  
Централна банка  
БОСНЕ И ХЕРЦЕГОВИНЕ

Мјесечни економски  
преглед  
**ОКТОБАР 2024**



Centralna banka  
BOSNE I HERCEGOVINE  
Централна банка  
БОСНЕ И ХЕРЦЕГОВИНЕ

Мјесечни економски  
преглед

**ОКТОБАР 2024**

## Садржај:

УВОДНИ САЖЕТАК.....	4
Г01: Референтне стопе водећих централних банака.....	5
Г02: Годишња промјена обима индустријске производње и PMI индекс у производном сектору, у зони евра.....	5
Г03: Годишња стопа раста укупних депозита у зони евра.....	5
Г04: Извоз према главним групама производа, годишње промјене.....	6
Г05: Годишње промјене вриједности извоза према главним трговинским партнерима.....	6
Г06: Увоз према главним групама производа, годишње промјене.....	6
Г07: Годишње промјене просјечних потрошачких цијена у БиХ, на крају октобра.....	7
Г08: Реални индекс промета трговине на мало.....	7
Г09: Годишња промјена обима индустријске производње по подручјима, изворни индекси.....	7
Г10: Допринос мјесечној промјени укупних кредита.....	8
Г11: Доприноси мјесечној промјени укупних депозита.....	8
Г12: Обавезе и депозити генералне владе код комерцијалних банака, мјесечне промјене.....	8
Г13: Девизне резерве и покриће валутног одбора.....	9
Г14: Просјечна средства на рачуну резерви код ЦББиХ и имплицитна стопа.....	9
Г15: Резервни новац и монетарна мултипликација, мјесечне промјене.....	9
Г16: Емисије седмогодишњих обвезница Федерације Босне и Херцеговине.....	10
Г17: Мјесечне промјене индиректних пореза.....	10
Г18: Планирана отплата спољног дуга за 2025. годину.....	10

Уредништво:

- мр Елма Хасановић  
- мр Емина Милишић

## УВОДНИ САЖЕТАК

Ниска инфлација и успорење привредне активности у зони евра су довели до одлуке ЕЦБ-а да у октобру додатно смањи своје кључне каматне стопе (Графикон 01). Обим индустријске производње у зони евра, у октобру, забиљежио је годишњи пад, док је индекс менаџера набавке забиљежио нешто вишу вриједност у односу на претходни мјесец (Графикон 02). У зони евра настављен је тренд раста укупних депозита уз незнатан кредитни раст (Графикон 03).

И поред успорене привредне активности у већини главних бх. спољнотрговинских партнера, у октобру је у БиХ забиљежен раст извоза на годишњем нивоу, а највећи раст вриједности извоза регистрован је у трговини са сусједним земљама (Графикони 04 и 05). У октобру је такође забиљежен и раст увоза, услед раста увоза прехранбених производа (Графикон 06).

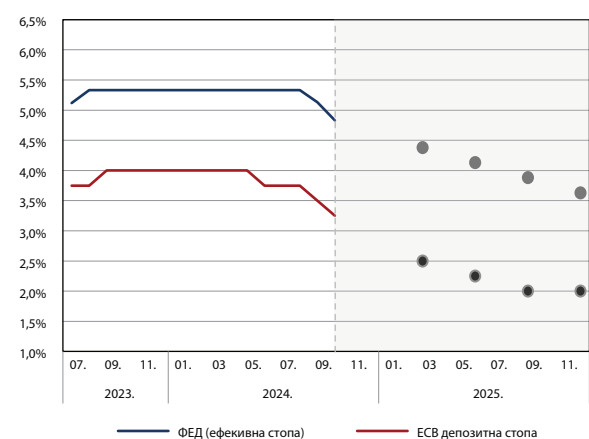
У Босни и Херцеговини, током октобра, настављен је умјерен раст просјечних потрошачких цијена, али је темељна инфлација још увијек значајно изнад стопе укупне инфлације (Графикон 07). Настављено је успоравање раста промета у трговини на мало, те је годишњи раст забиљежен у октобру на најнижем нивоу од краја првог квартала 2021. године (Графикон 08). Након седам узастопних мјесеци негативних стопа раста на годишњем нивоу, индекс индустријске производње је благо порастао у октобру (Графикон 09).

Висока тражња за кредитима је и даље главни фактор кредитног раста, уз стагнацију каматних стопа на тржишту БиХ (Графикон 10). Настављен је вишемјесечни раст укупних депозита, који је у октобру био концентрисан у сектору становништва и нефинансијских приватних предузећа (Графикон 11). Обавезе сектора генералне владе према банкама су благо порасле, а изложеност банака према овоме сектору се није значајно промјенила (Графикон 12).

Као посљедица текућих приноса на средства девизних резерви и позитивног салда купопродаје КМ, нето девизне резерве су достигле историјски максимум у посматраном периоду, а коефицијент покрића валутног одбора је порастао (Графикон 13). Имплицитна стопа обавезне резерве је услед мјесечног смањења вишка изнад обавезне резерве смањена (Графикон 14). Раст депозита банака је узроковао повећање резервног новца, док су раст преносивих депозита у домаћој валути и осталих депозита у иностраној валути утицали на раст вриједности монетарног агрегата М2 (Графикон 15).

На примарном тржишту јавног дуга БиХ само је Федерација Босне и Херцеговине у октобру вршила емисије јавног дуга (Графикон 16). Приходи по основу акциза, путарина и царина су у октобру значајно допринијели мјесечног раста укупних прихода од индиректних пореза (Графикон 17). Планирана средства за сервисирања дуга у наредној години су нешто нижа у поређењу са текућом годином. (Графикон 18).

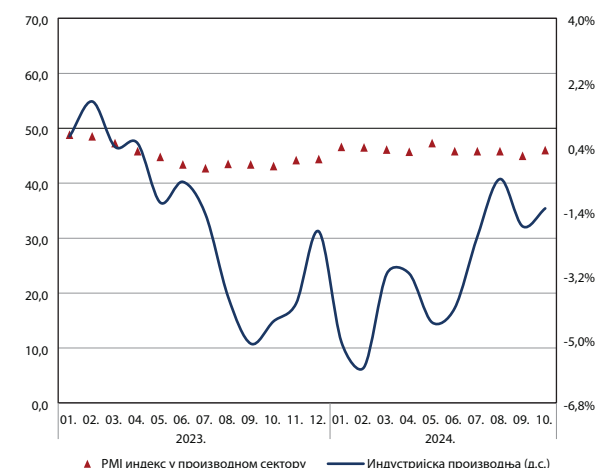
G01: Референтне стопе водећих централних банака



Извор: ЕЦБ, ФЕД  
Напомена: за период од 11.2024. године подаци се односе на пројекције кључних каматних стопа одабраних централних банака

Услед смањења инфлације и слабијих показатеља привредне активности у зони евра, ЕЦБ је у октобру 2024. године смањила своје референтне каматне стопе за 25 базних поена. Узевши у обзир очекивања челника ЕЦБ-а да ће раст плата успорити напредак у борби са инфлацијом, очекује се да ће каматне стопе остати рестриктивне и у 2025. години. Са друге стране, ФЕД је држао своје кључне каматне стопе непромјењеним до септембра 2024. године када су референтне стопе смањене за 50 базних поена. Према очекивањима, референтна стопа ФЕД-а ће бити смањена за 50 базних поена до првог квартала 2025. године, те за још 100 базних поена до краја 2025. године.

G02: Годишња промјена обима индустријске производње и PMI индекс у производном сектору, у зони евра

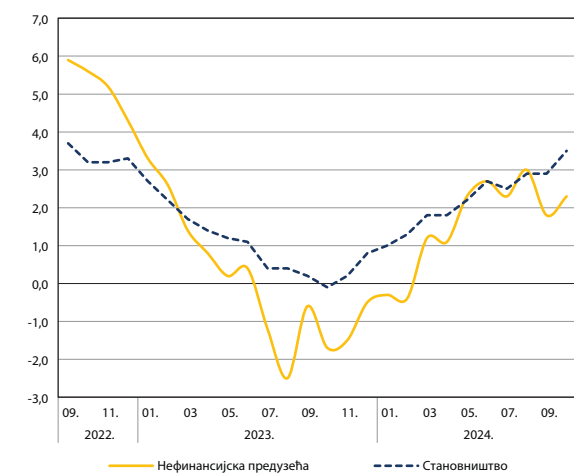


Извор: Eurostat, S&P Global Market Intelligence  
Напомена: подаци за обим индустријске производње су сезонски и календарски прилагођени.

У зони евра обим индустријске производње је у октобру забиљежио годишњи пад од 1,3%. Дјелатности прерађивачке индустрије, те производња и снабдијевање електричном енергијом и гасом су такође у октобру забиљежиле годишње стопе пада од 1,3% и 0,4%, респективно. Посматрано према главним индустријским групама, нетрајни производи за широку потрошњу су забиљежили годишњи раст од 3,3%, док су све остале групе забиљежиле годишњи пад.

Индекс менаџера набавке PMI, за производни сектор, од почетка 2024. године и даље биљежи мјесечне вриједности испод 50, но ипак је наведени индекс забиљежио нешто вишу вриједност у односу на претходни мјесец.

G03: Годишња стопа раста укупних депозита у зони евра



Извор: EUROSTAT

У условима незнатног кредитног раста, ниског нивоа привредне активности, али и даље високих пасивних каматних стопа, настављен је раст укупних депозита у зони евра. Након вишемјесечног пада стање депозита у октобру је поново приближно једнако стању од прије годину дана у оба кључна сектора. У сектору становништва изражен је раст депозита са уговореним роком доспијећа изнад двије године, а у сектору нефинансијских предузећа у октобру су највише расли депозити са роком доспијећа до двије године.



Упркос slabим показатељима на међународном тржишту, извоз робе је забиљежио значајан раст у октобру 2024. године. Вриједност извезене робе из БиХ је у октобру износила 1,51 милијарди КМ, што представља годишњи раст од 7,0%. Раст вриједности извоза робе је последица раста извоза већине најзначајнијих извозних група производа: производа минералног поријекла (највећим дијелом електричне енергије) од 25,4%, производа хемијске индустрије (5,0%), базних метала (1,2%) и машина и опреме (0,5%). С друге стране, извоз намјештаја је забиљежио годишњи пад вриједности од 9,3%.

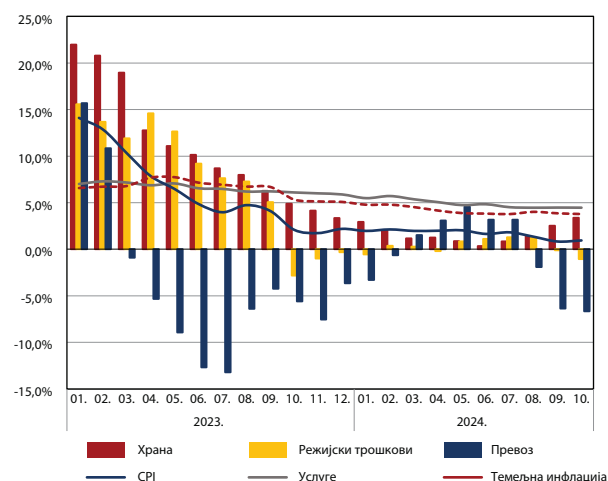


Упркос скромном нивоу економске активности у земљама главним трговинским партнерима, извоз робе је забиљежио значајан годишњи раст. Најзначајнији годишњи раст вриједности извоза, у октобру, забиљежен је у робној размјени са Хрватском (17,9%), Србијом (4,9%) и Словенијом (3,5%). Са друге стране, пад вриједности извоза је забиљежен у робној размјени са Италијом (15,5%), Њемачком (4,9%). Извоз у земље ЕУ, најзначајније извозно тржиште за БиХ, у посматраном мјесецу забиљежио је годишњи раст од 6,9%, док је извоз у земље СЕФТА већи за 8,5%.



Вриједност увезене робе у БиХ у октобру 2024. године је износила 2,55 милијарди КМ, што представља годишњи раст од 6,4%. Највећи допринос расту укупног увоза забиљежен је код увоза прехранбених прерађевина које су забиљежиле годишњи раст од 24,4%, затим базних метала (5,1%), транспортних средстава (3,8%) и машина и опреме (1,0%). Увоз производа минералног поријекла, од чега највећим дијелом нафте и нафтних деривата, је у октобру забиљежио годишњи пад вриједности од 8,8%, што се дјелимично може приписати цјеновном ефекту.

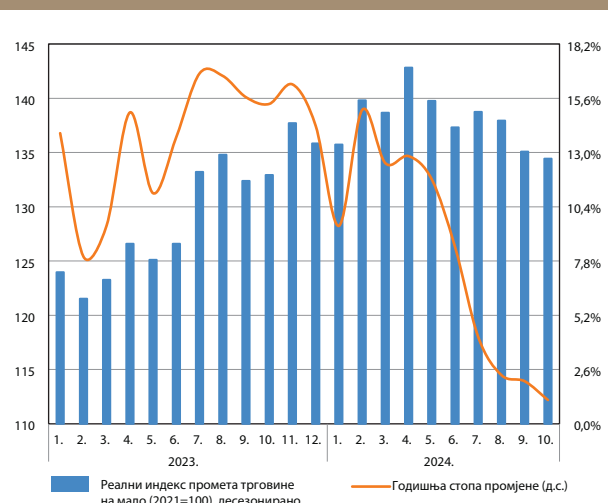
Г07: Годишње промјене просјечних потрошачких цијена у БиХ, на крају октобра



Извор: БХАС  
Напомена: Темељна инфлација и инфлација услуга су процјене ЦББиХ.

У октобру је настављен умјерен раст просјечних потрошачких цијена, те је забиљежен годишњи раст цијена од 0,9%. Највећи годишњи раст цијена забиљежен је за категорије услуга ресторана и хотела (6,7%), те алкохолних пића и дувана (4,5%). Цијене хране су забиљежиле годишњи раст од 3,4%, што је за 1,5 пп ниже у односу на стопу раста из истог мјесеца претходне године. С друге стране, категорије режијских трошкова и превоза су забиљежиле годишњи пад цијена од 1,1% и 6,6%, респективно, без обзира на очекивани утицај базног ефекта у наведеним категоријама. Темељна инфлација у октобру је износила 3,8%, што је још увијек значајно изнад стопе укупне инфлације. Инфлација услуга је у октобру забиљежила годишњу стопу од 4,5%, што је за 3,6 пп више у односу на стопу укупне инфлације.

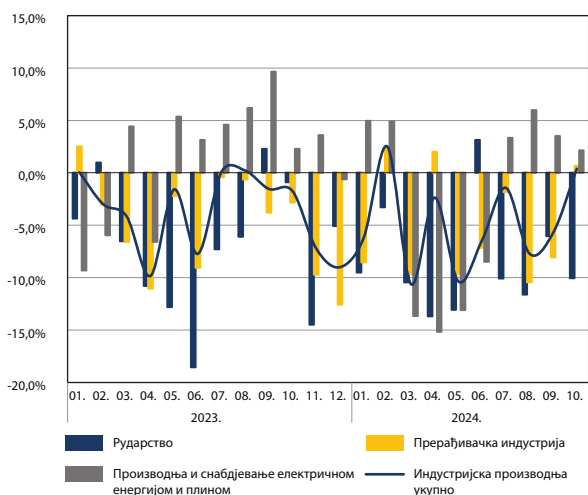
Г08: Реални индекс промета трговине на мало



Извор: БХАС

У октобру 2024. године, реални индекс промета трговине на мало је забиљежио најнижи годишњи раст (1,1%) од почетка 2021. године. Стопа реалног раста индекса трговине на мало била је за чак 14,2 пп нижа у односу на годишњу стопу раста из истог мјесеца претходне године, те за 12,8 пп нижа у односу на просјечну стопу раста забиљежену за цијелу 2023. годину. Највећи годишњи раст забиљежен је за дјелатности Трговина на мало информацијско-комуникацијском опремом (21,0%), и Трговина на мало изван продавница, штандова и тржница (10,9%). Са друге стране, највећи годишњи пад у октобру су забиљежиле дјелатности Остала трговина на мало (10,5%), те Трговина на мало књигама, новинама, музичким и видео-записима (9,2%).

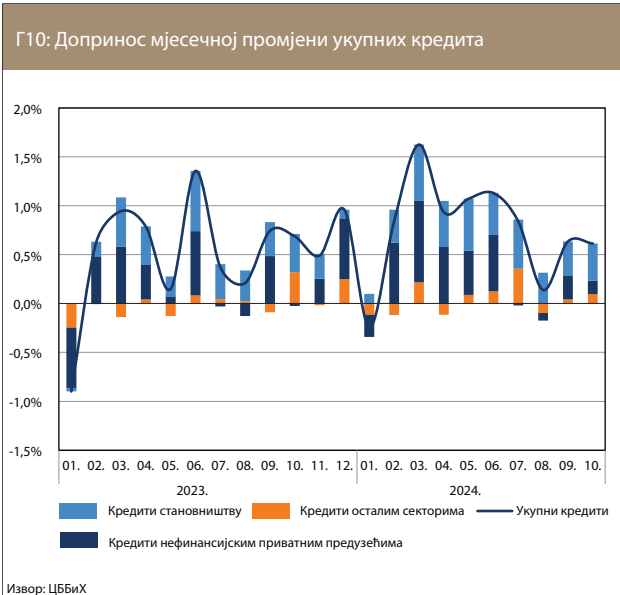
Г09: Годишња промјена обима индустријске производње по подручјима, изворни индекси



Извор: БХАС

Обим индустријске производње, у октобру 2024. године, забиљежио је благи годишњи раст (први пут након седам узастопних мјесеци у којима је забиљежен пад), а као посљедица раста у дјелатностима Прерађивачке индустрије (0,7%) и Производње и снабдевања електричном енергијом и плинком (2,1%). Ипак, у првих десет мјесеци текуће године, у односу на исти период претходне године, обим индустријске производње забиљежио је пад од 4,9%. У оквиру Прерађивачке индустрије, већина најзначајнијих области су забиљежиле годишњи пад обима производње, док су производња базних метала и производња прехранбених производа, у октобру, забиљежиле значајан годишњи раст.





И поред поштравања кредитних стандарда у сектору нефинансијских приватних предузећа и перцепције виших ризика од страна банака, висока тражња за кредитима и даље пресудно утиче на кредитну динамику у БиХ. Годишња стопа укупног кредитног раста у октобру (9,4%) незнатно је нижа од највеће у задњих 15 година (9,7% у 7/2024). Каматна стопа на новоодobreне кредите становништву (5,6%) на нивоу је овогодишњег просјека. На тржишту новоодобрених кредита нефинансијским предузећима просјечна пондерисана каматна стопа у октобру износила је 4,4%, а код сектора становништва 5,6%.



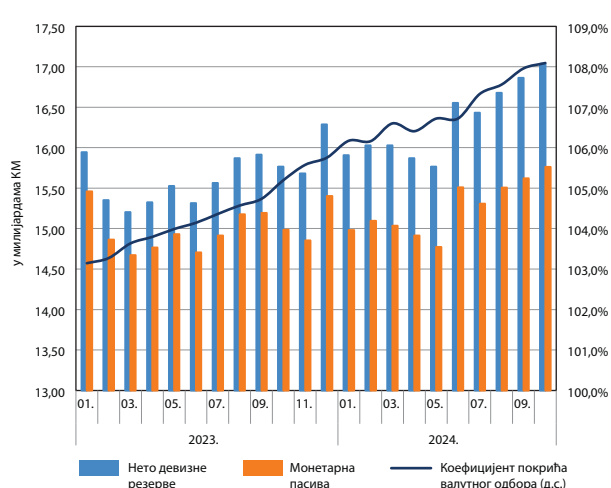
Након петнаест узастопних мјесеци раста и благог мајског смањења, укупни депозити банака су наставили расти. Кључни утицај на кретање укупних депозита на мјесечном нивоу у октобру од 0,6%, имали су депозити становништва и депозити сектора нефинансијских приватних предузећа. Остали сектори су маргинално утицали на мјесечну промјену депозита, сектор влада ентитета са 0,1 п.п., а сектор фондова социјалне заштите са -0,2 п.п. У односу на претходни мјесец каматне стопе на депозите становништва су незнатно повећане, и на највишем су нивоу од краја 2015.године. Каматна стопа на новоуговорене депозите нефинансијских приватних предузећа је на крају октобра износила 1,56%.



У октобру је дошло до мјесечног раста обавеза генералне владе код комерцијалних банака у износу од 109,6 милиона КМ. На крају октобра укупне обавезе сектора генералне владе код комерцијалних банака су износиле 3,58 милијарди КМ, што представља годишњи раст од 241,2 милиона КМ или 7,2%. Истовремено, забиљежен је мјесечни раст депозита генералне владе у износу од 24,9 милиона КМ након њиховог значајнијег пада у претходном мјесецу. Изложеност банкарског сектора према сектору генералне владе се није значајније промијенила у односу на протекли период и на крају октобра је износила 8,4% укупне активе банкарског сектора.



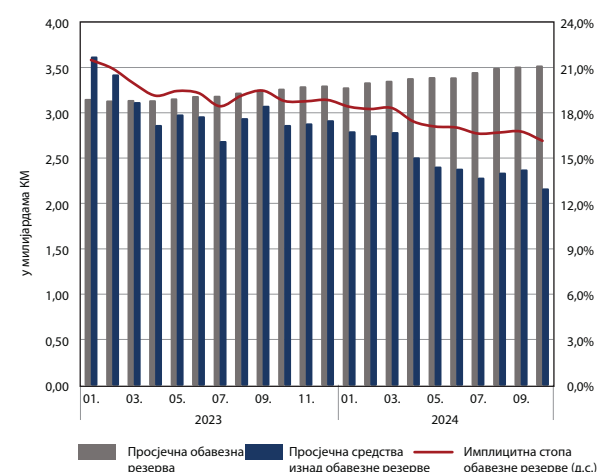
Г13: Девизне резерве и покриће валутног одбора



Извор: ЦББиХ

Стање нето девизних резерви на крају октобра 2024. је досегло свој историјски максимум у износу од 17,04 милијарди КМ, што представља раст од 1,27 милијарди КМ у односу на октобар 2023. године. На мјесечном нивоу девизне резерве су веће за 174,4 милиона КМ, што је резултат приноса од инвестирања девизних резерви као и оствареног позитивног салда куповине и продаје са интерним депонентима и комерцијалним банкама (82,3 милиона КМ). На отплату спољног дуга у октобру 2024. односило се приближно 157,6 милиона КМ. Спорији раст монетарне пасиве од раста нето девизних резерви је довео до раста коефицијента покрића валутног одбора од 13 базних поена на мјесечном нивоу. На крају октобра коефицијент покрића валутног одбора је износио 108,09%

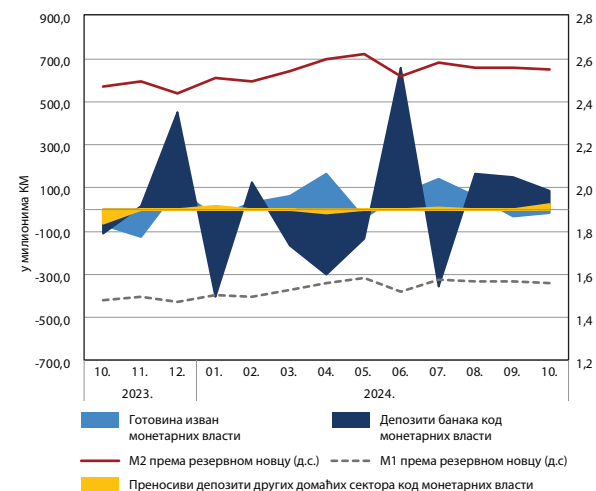
Г14: Просјечна средства на рачуну резерви код ЦББиХ и имплицитна стопа



Извор: ЦББиХ

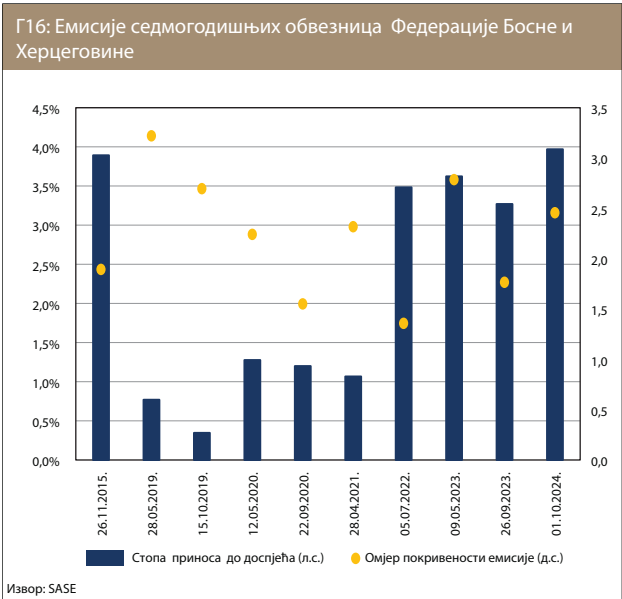
Основица за обрачун обавезне резерве на крају октобра износила је 35,09 милијарди КМ и већа је од стања у односу на исти период претходне године за 2,53 милијарди КМ. Надаље, у октобру 2024. године забиљежено је мјесечно смањење стања на рачунима резерви код ЦББиХ у износу од 201,1 милиона КМ. У складу са забиљеженим кретањима на рачуну резерви и растом основице за обрачун обавезне резерве, имплицитна стопа обавезне резерве је забиљежила смањење, те је на крају октобра износила 16,14%. Стопа накаде која се обрачунава на рачунима резерви код ЦББиХ као и стопа обавезне резерве нису мјењане у посматраном периоду.

Г15: Резервни новац и монетарна мултипликација, мјесечне промјене



Извор: ЦББиХ

У октобру 2024. је забиљежено повећање резервног новца за 90,3 КМ на мјесечном нивоу, што је у највећој мјери узроковано повећањем депозита банака код монетарних власти. У истом мјесецу, готовина изван монетарних власти је забиљежила смањење у износу од милиона 17,5 КМ. У односу на исти период претходне године, резервни новац је већи за 686,9 милиона КМ. Наставак раста преносивих депозита у домаћој валути и снажан раст осталих депозита у иностраној валути је довео до мјесечног повећања монетарног агрегата М2 у износу од 159,7 милион КМ. Забиљежено кретање резервног новца и кретање монетарних агрегата резултовало је благим мјесечним смањењем монетарних мултипликатора који су на крају октобра износили 2,55 и 1,56 за М2 и М1 респективно.



У извјештајном периоду, на примарном тржишту јавног дуга БиХ, само је Федерација Босне и Херцеговине вршила емисије јавног дуга, при чему је извршена само једна емисија. На период од 7 година емитовано је 40 милиона КМ по купонској каматној стопи од 3,95%. Реализована стопа приноса до доспјећа (3,97%) незнатно је већа од купонске каматне стопе и до сада је највиша у овоме рочном сегменту. Емисија је била успјешна и остварена вриједност емисије се приближно подударила са планираном вриједношћу емисије. Омјер покривености ове емисије (однос пристиглих и прихваћених понуда) био је значајно изнад један (2,46).



У октобру је забиљежен мјесечни раст нето наплате прихода од индиректних пореза (2,2%). Наведеном расту је допринио раст прихода од туризма у виду појачане потрошње. По ставкама индиректних пореза, највећи допринио расту прихода је забиљежен код акциза и путарине. У октобру су поврати били за 26,2% виши у односу на претходни мјесец. Најизраженији мјесечни раст прихода је забиљежен код акциза (20,7 милиона КМ). У кумулативу, за десет мјесеци текуће године, нето приходи од индиректних пореза су износили 7,82 милијарди КМ, што представља раст од 810,0 милиона КМ (11,6%) на годишњем нивоу.



У 2025. години планирана је отплата спољног дуга сектора генералне владе у износу од 1,17 милијарди КМ, што је за 243,0 милиона КМ или 18,0% мање у односу на износ сервисираниог спољног дуга у 2024. години. Највећи износ отплате дуга планиран је у првој половини године, када ће и утицај на девизне резерве бити највише изражен.

## СТАТИСТИЧКИ ДОДАТАК

T01: Главни економски индикатори .....	13
T02: Куповина и продаја КМ.....	14
T03: Девизне резерве ЦББиХ.....	15
T04: Монетарни агрегати .....	16
T05: Монетарни преглед .....	17
T06: Биланс стања ЦББиХ.....	19
T07: Консолидовани биланс комерцијалних банака у БиХ.....	20
T08: Укупни депозити и кредити комерцијалних банака.....	22
T09: Валутна структура депозита и кредита комерцијалних банака .....	23
T10: Секторска структура депозита код комерцијалних банака .....	24
T11: Секторска структура кредита код комерцијалних банака.....	25
T12: Каматне стопе на кредите становништву .....	26
T13: Каматне стопе на кредите нефинансијским предузећима .....	27
T14: Каматне стопе на депозите становништва и нефинансијских предузећа .....	28
T15: Просјечне обавезне резерве .....	29
T16: Индекс индустријске производње БиХ.....	30
T17: Индекс потрошачких цијена за БиХ .....	31
T18: Платни биланс Босне и Хецеговине .....	32
T19: Међународна инвестициона позиција (МИП) .....	33
T20: Спољнотрговинска размјена БиХ .....	34
T21: Извоз робе по земљама дестинације .....	35
T22: Увоз робе по земљама поријекла .....	36
T23: Преглед просјечних средњих курсева КМ.....	37

**Напомена:** Кратка методолошка објашњења се налазе испод сваке табеле, док су опширнија доступна на [www.cbbh.ba](http://www.cbbh.ba)

**Напомена уз табеле 4, 5, 7, 8, 9, 10, 11, 12 и 13.**

Од 1. јула 2017. године наступила је статусна промјена припајања супсидијарног друштва UniCredit Leasing д.о.о. Сарајево друштву UniCredit Bank д.д. Мостар. У складу с тим, Unicredit Leasing д.о.о. Сарајево престаје постојати закључно с 30. јуном 2017. године а подаци припојеног друштва се исказују у склопу извјештаја UniCredit Bank д.д. Мостар, почевши од извјештаја за јули 2017. године.

Ревидирани подаци за период јануар 2006. – новембар 2015. године су базирани на активном подбилансу банака с већинским државним капиталом из Федерације БиХ, при чему је искључен пасивни подбиланс. Кроз ову допуну статистике корисницима се пружа већа аналитичка корисност података и објективни показатељи о тренутном пословању банака у БиХ. Пасивни подбиланс садржи обавезе по иностраним кредитима и старој девизној штедњи грађана до 31. марта 1992. године, и не одсликава актуелно пословање банке, те ће овај подбиланс у процесу приватизације преузети Министарство финансија ФБиХ у складу са Законом о почетном билансу банака и Законом о приватизацији, као што је урађено за претходно приватизоване банке. Извршена ревизија је у највећој мјери утицала на смањење кредита јавним предузећима у иностраној валути, смањење стране пасиве, на смањење осталих ставки активе и пасиве по основу старе девизне штедње, а у знатно мањим износима на ставке кредита влади ентитета, фиксну активу, депозите нерезидената, акције и капитал.

Подаци о „пуном“ билансу, с укљученим пасивним подбилансом, корисницима су још увијек доступни на: [http://statistics.cbbh.ba:4444/Panorama/novaview/SimpleLogin\\_bs.aspx](http://statistics.cbbh.ba:4444/Panorama/novaview/SimpleLogin_bs.aspx)

У новембру 2014. године, двије банке су извршиле продају и пренос дијела кредитног портфолија што је за ефекат имало повећање резерви код монетарних власти у укупном износу од 64 милиона КМ и смањења слиједећих ставки: потраживања од приватних предузећа за 260 милиона КМ, стране пасиве за 101 милион КМ и осталих ставки (нето) за 95 милиона КМ.

Због примјене Међународних рачуноводствених стандарда (МРС) и Међународних старндарда у финансијским извјештајима банака Федерације БиХ и преноса новчаних токова у децембарским подацима за 2011. годину, дошло је до сљедећих промјена, на страни активе: смањења кредита за 155 милиона КМ, повећања остале активе за 10 милиона КМ, на страни пасиве смањења обавеза према нерезидентима у износу од 624 милиона КМ, повећања резервисања за кредитне губитке за 472 милиона КМ и повећања остале пасиве за 7 милиона КМ.

У фебруару 2011. једна банка из Федерације БиХ извршила је рекласификацију депозита у износу од око 80 милиона КМ, с депозита јавних предузећа на депозите владе ентитета, у складу с препорукама ММФ-а.

По налогу Агенције за банкарство ФБиХ, у јуну 2010. једна банка је извршила прекњижавање око 300 милиона КМ потраживања по основу хартија од вриједности од домаћих институционалних сектора на потраживања од нерезидената. У децембру 2010. иста банка је извршила ретроактивно ову исправку у одговарајућим износима за период од августа 2009. када је грешка настала до маја 2010. Наведена исправка се одразила на пораст стране активе и пад осталих ставки нето.

Једна банка из Федерације БиХ извршила је рекласификацију финансијских инструмената у оквиру стране активе за период јануар - август 2010. у износу од око 40 милиона КМ. Потраживања од нерезидената по основу кредита рекласификована су у потраживања од нерезидената по основу хартија од вриједности, што се одразило на промјене унутар краткорочне и дугорочне стране активе.

По налогу Агенције за банкарство Републике Српске, једна банка је извршила рекласификацију финансијских инструмената на страни пасиве за период септембар 2008. - новембар 2010, тј. смањење орочених и штедних депозита небанкарских финансијских институција и сектора владе, а повећање кредита од наведених сектора, респективно у одговарајућим износима, по мјесецима, у распону од 50 - 150 милиона КМ.

У складу с новом регулативом Агенције за банкарство РС, објављеној у Сл. гласнику РС бр.136/10, којом је прописан нови начин књиговодственог евидентирања потраживања класификованих у категорију «Е», обрачуна и књиговодственог евидентирања камате по некавалитетној активи, те обрачуна општих и посебних резервисања, банке из РС-а су у подацима за децембар 2010. године извршиле примјену наведене регулативе, преносом наведених позиција из ванбилансне евиденције у биланс. Исправка се одразила на страни активе, на пораст кредита у износу од 144 милиона КМ, пораст доспјелих камата у износу од 36 милиона КМ, а на страни пасиве, на пораст резервисања за кредитне губитке у износу од 180 милиона КМ у оквиру рачуна капитала.

## Т01: Главни економски индикатори

	10.2024.	Промијене у односу на		
		09.2024.	12.2023.	10.2023.
<b>ФИНАНСИЈСКИ СЕКТОР</b>	у милионима КМ			
<b>Монетарни сектор</b>				
Новчана маса М2	38.069	0,4%	6,4%	8,2%
Девизне резерве	17.037	1,0%	4,6%	8,1%
Просјечно стање рачуна резерви код ЦББиХ	5.663	-3,4%	-8,6%	-7,3%
<b>Банкарски сектор</b>				
Укупни кредити	25.368	0,6%	7,8%	9,4%
Укупни депозити	33.028	0,6%	6,1%	6,9%
<b>Небанкарски сектор</b>				
Промет на BLSE	1.378	-98,9%	-98,8%	-69,8%
Промет на SASE	127.449	58,1%	206,9%	47,2%
Промет у БПРВ-у	13.687	4,0%	2,2%	8,6%
Промет у жироклирингу	2.328	8,5%	3,5%	8,9%
<b>Берзански индекс</b>				
	у поенима			
BIRS	922	0,8%	-5,0%	4,8%
SASX 30	2.075	1,7%	8,1%	14,5%
<b>РЕАЛНИ СЕКТОР</b>	у особама			
Потрошачке цијене - БиХ		0,2%	1,3%	0,9%
Индустријска производња - БиХ		6,0%	5,0%	0,4%
Број незапослених - БиХ	323.143	-0,5%	-5,9%	-6,6%
<b>СПОЉНИ СЕКТОР</b>	у милионима КМ			
		Промијене у односу на		
		09.2024.	12.2023.	10.2023.
Увоз	2.555	8,1%	12,5%	6,4%
Извоз	1.508	10,8%	23,6%	7,0%
<b>ЈАВНЕ ФИНАНСИЈЕ</b>	у милионима КМ			
Нето индиректни порези		2,1%	20,1%	11,7%
ПДВ		-4,0%	13,8%	7,9%
Акцизе		13,5%	34,4%	17,3%
Царине		9,2%	16,6%	13,7%

T02: Куповина и продаја КМ						у хиљадама КМ
Година	Мјесец	Продаја	Куповина	Салдо	Кумулатив салда	
1	2	3	4	5=(3-4)	6	
2014.		5.065.358	4.379.047	686.312	6.828.327	
2015.		5.470.552	4.699.060	771.492	7.599.818	
2016.		7.485.849	6.622.039	863.811	8.463.629	
2017.		8.476.378	7.421.186	1.055.192	9.518.821	
2018.		10.792.432	9.780.514	1.011.918	10.530.740	
2019.		11.385.556	10.533.525	852.031	11.382.771	
2020.		11.344.462	10.184.558	1.159.904	12.542.676	
2021.		9.872.890	7.399.673	2.473.217	15.015.893	
2022.		6.291.277	6.075.689	215.588	15.231.481	
2023.		10.891.324	11.128.647	-237.323	14.994.158	
2023.	10.	1.036.034	1.269.657	-233.623	14.574.036	
	11.	885.488	994.493	-109.006	14.465.030	
	12.	1.569.408	1.040.280	529.128	14.994.158	
2024.	01.	923.995	1.476.724	-552.729	14.441.428	
	02.	1.268.309	1.146.704	121.605	14.563.034	
	03.	1.261.289	1.290.283	-28.994	14.534.040	
	04.	1.197.819	1.346.211	-148.392	14.385.648	
	05.	1.080.066	1.255.863	-175.797	14.209.851	
	06.	1.500.904	1.006.172	494.732	14.704.583	
	07.	1.308.750	1.433.509	-124.759	14.579.825	
	08.	1.589.906	1.394.415	195.492	14.775.316	
	09.	1.434.881	1.279.883	154.998	14.930.314	
	10.	1.690.986	1.608.684	82.302	15.012.616	

## Т03: Девизне резерве ЦББиХ

на крају периода, у милионима КМ

Година	Мјесец	Бруто девизне резерве							Нето девизне резерве	Монетарна пасива	Нето страна актива ЦББиХ
		Злато	Држање SDR	Страна валута у трезору ЦББиХ	Депозити код нерезидентних банака	Остало	Инвестиције у хартије од вриједности	9=3+...+8			
1	2	3	4	5	6	7	8	9=3+...+8	10	11	12=10-11
2014.	12.	182,7	5,2	71,8	2.181,7	0,0	5.384,1	7.825,6	7.824,5	7.293,1	531,4
2015.	12.	182,3	3,8	128,5	1.003,6	0,0	7.288,1	8.606,3	8.605,0	8.064,6	540,4
2016.	12.	205,1	2,6	194,8	2.970,4	0,0	6.158,2	9.531,1	9.529,0	8.926,3	602,6
2017.	12.	203,9	1,5	236,4	2.698,6	0,0	7.416,1	10.556,6	10.555,0	9.977,1	577,8
2018.	12.	210,0	2,2	274,1	2.911,4	0,0	8.225,4	11.623,2	11.621,4	10.983,3	638,1
2019.	12.	254,1	0,2	322,6	3.102,8	0,0	8.917,4	12.597,1	12.595,4	11.824,2	771,2
2020.	12.	291,6	0,9	142,2	3.832,1	0,0	9.601,3	13.868,0	13.866,3	12.970,6	895,7
2021.	12.	302,0	1,9	469,6	3.945,1	0,0	11.629,6	16.348,1	16.345,8	15.573,0	772,8
2022.	12.	160,0	0,1	572,0	8.273,2	0,0	7.060,5	16.065,9	16.063,3	15.611,7	451,5
2023.	12.	175,5	2,1	455,2	8.326,6	0,0	7.330,6	16.289,9	16.287,4	15.401,2	886,2
2023.	10.	176,0	22,2	457,9	8.199,9	0,0	6.911,9	15.767,8	15.764,8	14.986,4	778,5
	11.	175,6	2,1	374,5	8.278,3	0,0	6.854,3	15.684,7	15.682,0	14.853,9	828,1
	12.	175,5	2,1	455,2	8.326,6	0,0	7.330,6	16.289,9	16.287,4	15.401,2	886,2
2024.	01.	176,8	21,6	454,9	7.052,1	0,0	8.202,5	15.907,9	15.905,6	14.981,0	924,6
	02.	177,6	2,7	454,9	6.891,7	0,0	8.503,3	16.030,1	16.027,2	15.097,2	930,1
	03.	194,3	2,7	455,7	6.769,0	0,0	8.609,1	16.030,8	16.028,3	15.035,8	992,5
	04.	201,2	20,3	456,2	6.514,8	0,0	8.678,4	15.870,9	15.868,6	14.913,0	955,5
	05.	201,5	3,1	458,1	6.218,7	0,0	8.885,6	15.767,0	15.764,4	14.771,8	992,5
	06.	203,8	3,2	464,0	6.951,1	0,0	8.933,2	16.555,3	16.552,8	15.510,5	1.042,4
	07.	212,3	19,7	463,9	6.721,6	0,0	9.016,0	16.433,6	16.430,7	15.308,6	1.122,1
	08.	212,7	3,6	464,0	6.900,0	0,0	9.100,7	16.681,1	16.678,4	15.505,9	1.172,5
	09.	236,7	18,4	463,9	6.877,3	0,0	9.443,4	17.039,6	17.037,1	15.761,4	1.275,7
	10.	235,6	4,7	463,9	6.837,4	0,0	9.665,4	17.206,9	17.204,0	15.861,0	1.343,0

## Напомена:

Монетарни подаци ажурирани у складу с методологијом ММФ-а (Приручник за монетарну и финансијску статистику, 2000.), од јануара 2006. године.

Бруто девизне резерве чине стања билансних позиција краткорочне стране aktive ЦББиХ (злато, располагање ЦББиХ SDR, девизе у трезору ЦББиХ, преносиви депозити у иностранству код нерезидентних банака и остало) и инвестирања у хартије од вриједности од јула 2006. године по одлуци Инвестиционог комитета ЦББиХ. Нето девизне резерве представљају разлику између бруто девизних резерви и обавеза према нерезидентима. Монетарну пасиву ЦББиХ чине новац изван монетарних власти и депозити резидената код монетарних власти. Нето страна актива ЦББиХ представља разлику између нето девизних резерви и монетарне пасиве ЦББиХ.



**T04: Монетарни агрегати**

на крају периода, у милионима КМ

Година	Мјесец	Готовина изван монетарних власти	Депозити банака код монетарних власти	Преносиви депозити других домаћих сектора код монетарних власти	Готовина изван банака	Преносиви депозити у домаћој валути	Остали депозити у домаћој валути	Преносиви депозити у иностраној валути	Остали депозити у иностраној валути	Резервни новац	M1	QM	M2
1	2	3	4	5	6	7	8	9	10	11=3+4+5	12=6+7	13=8+9+10	14=12+13
2014.	12.	3.210,5	3.751,1	38,3	2.814,0	4.496,4	3.377,3	1.301,2	5.280,0	6.999,9	7.310,4	9.958,5	17.268,9
2015.	12.	3.499,5	4.063,5	51,7	3.055,3	5.125,6	3.562,6	1.360,4	5.543,3	7.614,7	8.180,9	10.466,3	18.647,2
2016.	12.	4.066,8	4.269,1	52,0	3.401,2	5.899,8	3.883,0	1.535,6	5.478,0	8.387,9	9.301,0	10.896,6	20.197,6
2017.	12.	4.319,4	5.033,1	76,1	3.648,1	6.924,4	4.091,6	1.816,2	5.636,1	9.428,5	10.572,5	11.543,8	22.116,3
2018.	12.	4.750,6	5.523,3	125,5	3.978,6	8.166,4	4.302,2	1.961,4	5.782,4	10.399,4	12.145,1	12.046,0	24.191,1
2019.	12.	5.199,9	5.743,6	176,6	4.330,1	8.921,1	2.998,0	2.490,3	7.593,2	11.120,2	13.251,2	13.081,5	26.332,7
2020.	12.	6.172,5	5.901,1	231,8	5.043,4	10.011,8	3.034,7	2.902,5	7.256,6	12.305,4	15.055,2	13.193,8	28.249,0
2021.	12.	6.923,8	7.219,6	304,9	5.540,0	12.387,6	3.044,2	3.300,1	7.243,8	14.448,3	17.927,5	13.588,1	31.515,6
2022.	12.	7.436,1	7.217,4	272,7	6.126,2	13.752,5	2.878,7	3.583,9	6.898,8	14.926,2	19.878,6	13.361,3	33.240,0
2023.	12.	7.565,1	7.083,2	16,9	6.550,5	15.064,1	2.891,3	3.974,6	7.310,3	14.665,2	21.614,6	14.176,2	35.790,8
2023.	10.	7.604,3	6.612,6	16,4	6.338,6	14.766,2	2.952,2	4.032,7	7.094,3	14.233,3	21.104,8	14.079,2	35.184,0
	11.	7.473,4	6.631,4	15,5	6.289,4	14.859,2	2.946,0	4.050,8	7.074,9	14.120,3	21.148,6	14.071,6	35.220,2
	12.	7.565,1	7.083,2	16,9	6.550,5	15.064,1	2.891,3	3.974,6	7.310,3	14.665,2	21.614,6	14.176,2	35.790,8
2024.	01.	7.533,2	6.679,3	34,3	6.378,3	14.998,9	2.943,3	4.191,7	7.257,7	14.246,9	21.377,2	14.392,6	35.769,8
	02.	7.568,3	6.807,6	31,8	6.430,9	15.155,0	2.907,5	4.009,5	7.475,0	14.407,7	21.585,9	14.392,0	35.977,9
	03.	7.628,2	6.638,8	29,3	6.553,1	15.303,8	2.934,4	4.038,1	7.519,3	14.296,3	21.856,9	14.491,9	36.348,8
	04.	7.791,7	6.337,6	10,8	6.672,9	15.423,3	2.927,1	4.100,8	7.542,5	14.140,1	22.096,2	14.570,3	36.666,6
	05.	7.754,9	6.206,1	11,0	6.609,7	15.483,3	2.945,9	4.060,7	7.526,3	13.971,9	22.093,0	14.532,9	36.625,9
	06.	7.823,6	6.860,1	8,7	6.723,3	15.602,9	2.998,0	4.037,4	7.574,6	14.692,5	22.326,3	14.610,0	36.936,3
	07.	7.969,2	6.500,0	13,2	6.791,3	15.971,5	2.981,5	4.127,9	7.484,8	14.482,4	22.762,8	14.594,2	37.357,0
	08.	8.036,0	6.663,0	11,9	6.863,7	16.208,8	3.022,6	4.047,8	7.503,9	14.710,9	23.072,5	14.574,3	37.646,8
	09.	8.006,8	6.809,7	13,4	6.804,6	16.408,7	3.076,7	4.065,6	7.554,1	14.829,9	23.213,3	14.696,3	37.909,6
	10.	7.989,3	6.897,7	33,2	6.789,9	16.502,9	3.115,2	3.982,3	7.678,9	14.920,2	23.292,9	14.776,5	38.069,3

**Напомена:**

Од јануара 2019. године извршена је рекласификација валутне структуре финансијских инструмената (кредити, депозити, хартије од вриједности) исказаних оригинално у КМ са валутном клаузулом са позиција домаће валуте на позиције стране валуте у извјештајима монетарне статистике у складу са препорукама из ММФ-овог Приручника и Водича за компилацију монетарне и финансијске статистике из 2016. године.

Монетарни подаци ажурирани у складу с методологијом ММФ-а (Приручник за монетарну и финансијску статистику, 2000.), од јануара 2006. године.

Готовина изван монетарних власти је преузета из Биланса стања ЦББиХ и представља готов новац изван централне банке (монетарних власти). Депозити комерцијалних банака представљају средства комерцијалних банака на рачунима код ЦББиХ. Преносиви депозити других домаћих сектора код монетарних власти представљају депозите других домаћих сектора (осим депозита централне владе). Централна влада представља институције БиХ, владе ентитета, ентитетске фондове социјалне сигурности и Брчко дистрикта. Фондови социјалне заштите на ентитетском нивоу (из Федерације БиХ: Фонд ПИО, Фонд здравства Федерације БиХ, Фонд за запошљавање Федерације БиХ, а из Републике Српске: Фонд пензијско-инвалидског осигурања РС, Фонд здравства РС, Фонд за запошљавање РС и Фонд за дјечију заштиту РС) класификовани су на ниво централне владе. Готовина изван банака је преузета из Биланса стања ЦББиХ (табела б) и представља готов новац у оптицају изван централне банке (монетарних власти) и готов новац изван комерцијалних банака. Преносиви или трансфербилни депозити у домаћој валути су преузети из Монетарног прегледа (табела 5) и представљају депозите нецентралне владе (депозите кантона и општина), депозите јавних и приватних предузећа, осталих финансијских институција и депозите осталих домаћих сектора (становништва, непрофитних институција и осталих некласификованих сектора). Остали депозити у домаћој валути, преносиви и остали депозити у иностраној валути су преузети из Монетарног прегледа (табела 5), и представљају депозите нецентралне владе (депозите кантона и општина), депозите јавних и приватних предузећа, осталих финансијских институција и депозите осталих домаћих сектора (становништва, непрофитних институција и осталих некласификованих сектора). Резервни новац (примарни новац или монетарна база) је у цијелости преузет из Биланса стања ЦББиХ (табела б), а чине га готов новац изван монетарних власти, депозити комерцијалних банака и депозити осталих домаћих сектора (осим централне владе) код монетарних власти. Према националној дефиницији, новчану масу чине сви преносиви и остали депозити домаћих небанкарских и невладиних сектора, као и сектора локалне владе у домаћој и иностраној валути. Депозити ентитетских Фондова социјалне сигурности/заштите прикључени су централној влади на ентитетском нивоу и тиме искључени из Новчане масе или Монетарних агрегата. Монетарни агрегат M1 чине готовина изван банака и преносиви депозити у домаћој валути свих домаћих сектора (осим депозита централне владе). Монетарни агрегат QM је дефинисан као истоимена позиција у Монетарном прегледу (табела 5) и обухвата остале депозите у домаћој валути, преносиве и остале депозите у иностраној валути свих домаћих сектора (осим депозита централне владе). Новчану масу M2 чине монетарни агрегати, новац M1 и квази-новац QM.

## T05: Монетарни преглед

на крају периода, у милионима КМ

## АКТИВА

Година	Мјесец	Нето страна актива				Потраживања од домаћих сектора							Укупно
		Страна актива	Страна пасива	5 = 3+4	Потраживања од централне владе (нето)	Потраживања од кантона и општина	Потраживања од нефинансијских јавних предузећа	Потраживања од нефинансијских приватних предузећа	Потраживања од осталих финансијских институција	Потраживања од осталих домаћих сектора	12 = 6+...+11	13 = 5+...+12	
1	2	3	4	5 = 3+4	6	7	8	9	10	11	12 = 6+...+11	13 = 5+...+12	
2014.	12.	10.479,7	-2.961,1	7.518,6	71,0	509,1	443,6	7.452,0	61,3	7.502,5	16.039,4	23.557,9	
2015.	12.	11.107,9	-2.614,6	8.493,3	160,1	537,2	400,0	7.452,6	74,6	7.875,3	16.499,8	24.993,1	
2016.	12.	12.199,0	-2.476,4	9.722,6	101,8	517,8	375,6	7.743,9	67,2	8.155,8	16.962,0	26.684,6	
2017.	12.	13.372,4	-2.589,5	10.782,9	-148,7	511,5	406,2	8.354,5	96,5	8.689,3	17.909,4	28.692,2	
2018.	12.	15.505,5	-3.041,1	12.464,4	-464,7	496,0	428,0	8.654,6	136,8	9.306,3	18.556,9	31.021,4	
2019.	12.	17.069,9	-3.120,0	13.949,9	-679,3	506,7	509,3	9.070,9	152,2	10.024,9	19.584,7	33.534,6	
2020.	12.	18.340,2	-2.326,3	16.013,9	-236,3	538,1	540,8	8.618,1	155,0	9.937,9	19.553,6	35.567,5	
2021.	12.	21.065,4	-1.949,0	19.116,3	-804,4	583,5	532,3	8.812,6	164,1	10.478,3	19.766,3	38.882,7	
2022.	12.	21.084,4	-1.813,4	19.271,1	-509,1	592,0	652,8	9.197,6	180,2	11.027,6	21.141,1	40.412,2	
2023.	12.	22.027,1	-1.492,6	20.534,4	125,1	645,6	644,9	9.828,3	231,8	11.847,1	23.322,8	43.857,2	
2023.	10.	21.900,4	-1.452,7	20.447,6	-112,0	631,9	623,1	9.622,2	228,2	11.764,3	22.757,7	43.205,3	
	11.	21.793,6	-1.457,3	20.336,3	2,7	632,5	625,9	9.679,8	212,2	11.820,5	22.973,6	43.309,9	
	12.	22.027,1	-1.530,1	20.497,0	125,1	645,6	644,9	9.828,3	231,8	11.847,1	23.322,8	43.819,8	
2024.	01.	22.081,0	-1.462,6	20.618,4	154,3	641,2	635,8	9.776,1	221,2	11.864,8	23.293,4	43.911,9	
	02.	22.112,2	-1.466,7	20.645,4	224,0	637,2	622,6	9.920,9	218,8	11.944,6	23.568,0	44.213,4	
	03.	22.283,7	-1.419,2	20.864,5	86,4	642,6	625,3	10.118,3	243,6	12.082,4	23.798,7	44.663,2	
	04.	22.305,3	-1.444,0	20.861,4	165,5	642,7	607,5	10.256,2	249,6	12.195,7	24.117,2	44.978,6	
	05.	22.021,8	-1.486,8	20.535,0	222,5	655,3	607,2	10.364,6	245,3	12.326,2	24.421,1	44.956,1	
	06.	22.622,0	-1.884,5	20.737,5	179,8	661,2	605,5	10.509,0	271,7	12.426,7	24.653,9	45.391,4	
	07.	23.126,7	-1.844,8	21.281,9	19,3	679,7	620,1	10.503,8	268,8	12.550,9	24.642,5	45.924,4	
	08.	23.364,5	-1.846,4	21.518,1	105,3	684,9	603,9	10.482,7	268,8	12.639,3	24.784,9	46.303,0	
	09.	23.532,2	-1.867,1	21.665,0	220,9	690,8	609,2	10.542,4	304,7	12.718,5	25.086,6	46.751,6	
	10.	23.700,0	-1.881,7	21.818,3	194,9	736,6	595,8	10.576,9	264,0	12.809,9	25.178,2	46.996,5	

## Напомена:

Од јануара 2019. године извршена је рекласификација валутне структуре финансијских инструмената (кредити, депозити, хартије од вриједности) исказаних оригинално у КМ са валутном клаузулом са позиција домаће валуте на позиције стране валуте у извјештајима монетарне статистике у складу са препорукама из ММФ-овог Приручника и Водича за компилацију монетарне и финансијске статистике из 2016. године.

Монетарни подаци ажурирани у складу с методологијом ММФ-а (Приручник за монетарну и финансијску статистику, 2000.), од јануара 2006. године.

Монетарни преглед приказује консолидоване податке Биланса стања ЦББиХ - монетарних власти (табела б) и Консолидованог биланса комерцијалних банака БиХ (табела 7). Нето страна актива представља разлику између збира страних актива ЦББиХ - монетарних власти и комерцијалних банака БиХ и збира страних пасива ЦББиХ - монетарних власти и комерцијалних банака БиХ. Домаћи кредити представљају потраживања комерцијалних банака од свих домаћих сектора, уз напомену да су потраживања од централне владе исказана у нето износу, тј. умањена за депозите централне владе код ЦББиХ и код комерцијалних банака БиХ. Централна влада представља институције БиХ, владе ентитета, ентитетске фондове социјалне сигурности и Брчко дистрикта. Према новој методологији, фондови социјалне сигурности/заштите се класификују на ниво централне владе као ентитетски ванбуџетски фондови, што се директно одражава на податке о нето потраживањима од централне владе у Монетарном прегледу.

## Т05: Монетарни преглед

на крају периода, у милионима КМ

## ПАСИВА

Година	Мјесец	Новчана маса (M2)										Хартије од вриједности	Кредити	Акције и други капитал	Остале ставке (нето)	Укупно
		Новац (M1)				Квази-новац (QM)										
		Готовина изван банака	Преносиви депозити у домаћој валути	5=3+4		Преносиви депозити у иностраној валути	Остали депозити у домаћој валути	Остали депозити у иностраној валути		9=6+7+8						
1	2	3	4	5	6	7	8	9	10	11	12	13	14	15=10+...+14		
2014.	12.	2.814,0	4.496,4	7.310,4	1.301,2	3.377,3	5.280,0	9.958,5	17.268,9	0,0	681,0	3.993,5	1.614,5	23.557,9		
2015.	12.	3.055,3	5.125,6	8.180,9	1.360,4	3.562,6	5.543,3	10.466,3	18.647,2	8,0	599,2	4.148,0	1.590,7	24.993,1		
2016.	12.	3.401,2	5.899,8	9.301,0	1.535,6	3.883,0	5.478,0	10.896,6	20.197,6	8,0	510,0	4.440,4	1.528,6	26.684,6		
2017.	12.	3.648,1	6.924,4	10.572,5	1.816,2	4.091,6	5.636,1	11.543,8	22.116,3	8,0	460,0	4.659,5	1.448,4	28.692,2		
2018.	12.	3.978,6	8.166,4	12.145,1	1.961,4	4.302,2	5.782,4	12.046,0	24.191,1	8,0	467,5	4.848,9	1.505,9	31.021,4		
2019.	12.	4.330,1	8.921,1	13.251,2	2.490,3	2.998,0	7.593,2	13.081,5	26.332,7	8,0	532,4	5.224,6	1.436,9	33.534,6		
2020.	12.	5.043,4	10.011,8	15.055,2	2.902,5	3.034,7	7.256,6	13.193,8	28.249,0	0,0	606,7	5.306,9	1.404,9	35.567,5		
2021.	12.	5.540,0	12.387,6	17.927,5	3.300,1	3.044,2	7.243,8	13.588,1	31.515,6	0,0	638,5	5.287,3	1.441,4	38.882,7		
2022.	12.	6.126,2	13.752,5	19.878,6	3.583,9	2.878,7	6.898,8	13.361,3	33.240,0	0,0	622,8	5.208,0	1.341,4	40.412,2		
2023.	12.	6.550,5	15.064,1	21.614,6	3.974,6	2.891,3	7.310,3	14.176,2	35.790,8	3,7	643,4	6.012,6	1.406,7	43.857,2		
2023.	10.	6.338,6	14.766,2	21.104,8	4.032,7	2.952,2	7.094,3	14.079,2	35.184,0	0,0	681,7	5.981,3	1.358,2	43.205,3		
	11.	6.289,4	14.859,2	21.148,6	4.050,8	2.946,0	7.074,9	14.071,6	35.220,2	3,7	648,0	6.080,8	1.357,2	43.309,9		
	12.	6.550,5	15.064,1	21.614,6	3.974,6	2.891,3	7.310,3	14.176,2	35.790,8	3,7	643,4	6.012,6	1.369,3	43.819,8		
2024.	01.	6.378,3	14.998,9	21.377,2	4.191,7	2.943,3	7.257,7	14.392,6	35.769,8	3,7	643,2	6.134,6	1.360,6	43.911,9		
	02.	6.430,9	15.155,0	21.585,9	4.009,5	2.907,5	7.475,0	14.392,0	35.977,9	3,7	654,1	6.222,2	1.355,6	44.213,4		
	03.	6.553,1	15.303,8	21.856,9	4.038,1	2.934,4	7.519,3	14.491,9	36.348,8	0,0	669,0	6.323,4	1.322,0	44.663,2		
	04.	6.672,9	15.423,3	22.096,2	4.100,8	2.927,1	7.542,5	14.570,3	36.666,6	3,4	652,1	6.396,1	1.260,4	44.978,6		
	05.	6.609,7	15.483,3	22.093,0	4.060,7	2.945,9	7.526,3	14.532,9	36.625,9	3,4	653,9	6.436,1	1.236,9	44.956,1		
	06.	6.723,3	15.602,9	22.326,3	4.037,4	2.998,0	7.574,6	14.610,0	36.936,3	3,4	657,2	6.552,3	1.242,3	45.391,4		
	07.	6.791,3	15.971,5	22.762,8	4.127,9	2.981,5	7.484,8	14.594,2	37.357,0	3,4	663,9	6.705,4	1.194,8	45.924,4		
	08.	6.863,7	16.208,8	23.072,5	4.047,8	3.022,6	7.503,9	14.574,3	37.646,8	3,4	664,3	6.837,5	1.150,9	46.303,0		
	09.	6.804,6	16.408,7	23.213,3	4.065,6	3.076,7	7.554,1	14.696,3	37.909,6	3,4	606,7	7.026,3	1.205,6	46.751,6		
	10.	6.789,9	16.502,9	23.292,9	3.982,3	3.115,2	7.678,9	14.776,5	38.069,3	3,4	607,6	7.133,6	1.182,6	46.996,5		

## Напомена:

Од јануара 2019. године извршена је рекласификација валутне структуре финансијских инструмената (кредити, депозити, хартије од вриједности) исказаних оригинално у КМ са валутном клаузулом са позиција домаће валуте на позиције стране валуте у извјештајима монетарне статистике у складу са препорукама из ММФ-овог Приручника и Водича за компилацију монетарне и финансијске статистике из 2016. године.

Монетарни подаци ажурирани у складу с методологијом ММФ-а (Приручник за монетарну и финансијску статистику, 2000.), од јануара 2006. године.

Новац М1 чине готовина изван банака и преносиви депозити у домаћој валути свих домаћих сектора (осим депозита централне владе). Квази-новац QM обухвата остале депозите у домаћој валути, преносиве и остале депозите у иностраној валути свих домаћих сектора (осим депозита централне владе). Новчану масу М2 чине монетарни агрегати, новац М1 и квази-новац QM. Осталу пасиву чине хартије од вриједности, кредити, акције и други капитал и остале ставке (нето). Према новој методологији, као посебни финансијски инструменти на страни пасиве се исказују кредити (уз које се додаје обрачуната камата), као и акције и други капитал. Остале ставке (нето) су нераспоређене ставке пасиве умањене за нераспоређене ставке активе. У остале ставке (нето) су такође укључени и ограничени депозити, противставке фондова и владини фондови за кредитирање.

## Т06: Биланс стања ЦББиХ

на крају периода, у милионима КМ

Година	Мјесец	АКТИВА				ПАСИВА										
		Страна актива	Потраживања од домаћих сектора	Укупно	Резервни новац						Укупно	Страна пасива	Депозити централне владе	Акције и други капитал	Остале ставке (нето)	Укупно
					Готовина ван монетарних власти	Депозити комерцијалних банака код монетарних власти	Депозити других домаћих сектора код монетарних власти	Укупно	Депозити централне владе	Акције и други капитал						
1	2	3	4	5=3+4	6	7	8	9=6+7+8	10	11	12	13	14=9+...+13			
2014.	12.	7.853,4	1,6	7.855,1	3.210,5	3.751,1	38,3	6.999,9	1,1	293,2	585,0	-24,2	7.855,1			
2015.	12.	8.634,1	1,5	8.635,7	3.499,5	4.063,5	51,7	7.614,7	1,3	449,9	593,7	-24,0	8.635,7			
2016.	12.	9.559,0	1,5	9.560,4	4.066,8	4.269,1	52,0	8.387,9	2,2	538,4	667,4	-35,5	9.560,4			
2017.	12.	10.584,4	2,2	10.586,6	4.319,4	5.033,1	76,1	9.428,5	1,6	548,6	652,6	-44,8	10.586,6			
2018.	12.	11.651,0	2,1	11.653,1	4.750,6	5.523,3	125,5	10.399,4	1,8	583,9	719,8	-51,8	11.653,1			
2019.	12.	12.624,9	2,2	12.627,1	5.199,9	5.743,6	176,6	11.120,2	1,7	704,0	856,5	-55,4	12.627,1			
2020.	12.	13.895,8	2,0	13.897,9	6.172,5	5.901,1	231,8	12.305,4	1,7	665,2	982,3	-56,8	13.897,9			
2021.	12.	16.376,0	2,6	16.378,5	6.923,8	7.219,6	304,9	14.448,3	2,3	1.124,7	861,4	-58,3	16.378,5			
2022.	12.	16.093,7	2,8	16.096,5	7.436,1	7.217,4	272,7	14.926,2	2,6	685,5	545,4	-63,3	16.096,5			
2023.	12.	16.317,7	2,8	16.320,5	7.565,1	7.083,2	16,9	14.665,2	2,5	736,0	911,3	5,5	16.320,5			
2023.	10.	15.795,6	1,8	15.797,5	7.604,3	6.612,6	16,4	14.233,3	3,0	753,0	869,2	-61,1	15.797,5			
	11.	15.712,6	2,0	15.714,6	7.473,4	6.631,4	15,5	14.120,3	2,7	733,6	918,7	-60,8	15.714,6			
	12.	16.317,7	2,8	16.320,5	7.565,1	7.083,2	16,9	14.665,2	2,5	736,0	911,3	5,5	16.320,5			
2024.	01.	15.935,7	1,7	15.937,3	7.533,2	6.679,3	34,3	14.246,9	2,3	734,1	949,3	4,7	15.937,3			
	02.	16.057,9	2,0	16.059,9	7.568,3	6.807,6	31,8	14.407,7	2,8	689,5	959,4	0,5	16.059,9			
	03.	16.058,7	2,4	16.061,0	7.628,2	6.638,8	29,3	14.296,3	2,6	739,5	1.021,7	1,0	16.061,0			
	04.	15.898,7	2,0	15.900,7	7.791,7	6.337,6	10,8	14.140,1	2,4	773,0	1.048,7	-63,3	15.900,7			
	05.	15.794,8	2,2	15.797,0	7.754,9	6.206,1	11,0	13.971,9	2,7	799,9	1.085,0	-62,5	15.797,0			
	06.	16.583,1	2,5	16.585,6	7.823,6	6.860,1	8,7	14.692,5	2,5	818,0	1.134,4	-61,8	16.585,6			
	07.	16.461,4	2,1	16.463,4	7.969,2	6.500,0	13,2	14.482,4	2,8	826,2	1.213,2	-61,2	16.463,4			
	08.	16.708,9	2,2	16.711,1	8.036,0	6.663,0	11,9	14.710,9	2,7	795,0	1.262,7	-60,2	16.711,1			
	09.	16.892,9	2,4	16.895,3	8.006,8	6.809,7	13,4	14.829,9	2,4	789,5	1.333,4	-59,9	16.895,3			
	10.	17.067,4	2,0	17.069,5	7.989,3	6.897,7	33,2	14.920,2	2,6	841,1	1.365,1	-59,6	17.069,5			

**Напомена:**

Монетарни подаци ажурирани у складу с методологијом ММФ-а (Приручник за монетарну и финансијску статистику, 2000.), од јануара 2006. године.

Страна актива ЦББиХ – монетарних власти обухвата злато, девизе у трезору ЦББиХ, девизне депозите код иностраних банака, располагање SDR, стране хартије од вриједности и остало. Потраживања од домаћих сектора представљају потраживања од радника ЦББиХ за дате дугорочне кредите и потраживања од комерцијалних банака по основу рачуна поравнања. Резервни новац (примарни новац или монетарна база) чине готов новац изван монетарних власти, депозити комерцијалних банака и депозити осталих домаћих сектора (осим централне владе) код монетарних власти. Готовина изван банака представља готов новац у оптицају изван централне банке (монетарних власти) и готов новац изван комерцијалних банака.

Страна пасива ЦББиХ обухвата краткорочне обавезе према нерезидентима, депозите нерезидената и остале краткорочне обавезе према нерезидентима и обавезе према ММФ-у (рачуни 1 и 2). Депозити централне владе код ЦББиХ представљају преносиве и остале депозите институција БиХ, влада ентитета, ентитетских фондова социјалне сигурности и Брчко дистрикта у домаћој валути. Акције и други капитал обухватају акционарски капитал, резултат текуће године, опште и посебне резерве и прилагођавање/поновно утврђивање вриједности. Остале ставке (нето) су нелоциране (нераспоређене) ставке пасиве умањене за нелоциране (нераспоређене) ставке активе.

## T07: Консолидовани биланс комерцијалних банака у БиХ

на крају периода, у милионима КМ

## АКТИВА

Година	Мјесец	Резерве	Страна актива	Потраживања од опште владе	Потраживања од нефинансијских јавних предузећа	Потраживања од нефинансијских приватних предузећа	Потраживања од осталих финансијских институција	Потраживања од осталих домаћих сектора	Укупно
1	2	3	4	5	6	7	8	9	10 = 3+...+9
2014.	12.	4.115,0	2.626,3	1.854,5	443,6	7.452,0	61,3	7.501,7	24.054,3
2015.	12.	4.511,7	2.473,8	2.161,1	400,0	7.452,6	74,6	7.874,7	24.948,5
2016.	12.	4.936,6	2.640,0	2.179,1	375,6	7.743,9	67,2	8.155,4	26.097,7
2017.	12.	5.711,7	2.787,9	2.197,0	406,2	8.354,5	96,5	8.688,8	28.242,7
2018.	12.	6.296,9	3.854,5	2.280,9	428,0	8.654,6	136,8	9.305,9	30.957,6
2019.	12.	6.627,0	4.445,0	2.551,9	509,3	9.070,9	152,2	10.024,5	33.380,9
2020.	12.	7.099,6	4.444,3	3.015,4	540,8	8.618,1	155,0	9.937,6	33.810,8
2021.	12.	8.608,0	4.689,4	3.095,4	532,3	8.812,6	164,1	10.478,0	36.379,7
2022.	12.	8.541,6	4.990,8	3.171,7	652,8	9.197,6	180,2	11.027,3	37.761,9
2023.	12.	8.116,2	5.709,4	3.440,2	644,9	9.828,3	231,8	11.846,8	39.817,7
2023.	10.	7.887,4	6.104,7	3.362,3	623,1	9.622,2	228,2	11.764,2	39.592,2
	11.	7.826,9	6.081,0	3.421,0	625,9	9.679,8	212,2	11.820,3	39.667,1
	12.	8.116,2	5.709,4	3.440,2	644,9	9.828,3	231,8	11.846,8	39.817,7
2024.	01.	7.852,9	6.145,4	3.448,1	635,8	9.776,1	221,2	11.864,7	39.944,1
	02.	7.978,6	6.054,3	3.448,9	622,6	9.920,9	218,8	11.944,4	40.188,5
	03.	7.740,8	6.225,1	3.516,8	625,3	10.118,3	243,6	12.082,1	40.552,0
	04.	7.473,0	6.406,6	3.546,1	607,5	10.256,2	249,6	12.195,6	40.734,6
	05.	7.367,5	6.227,0	3.580,8	607,2	10.364,6	245,3	12.326,0	40.718,4
	06.	7.985,5	6.039,8	3.501,6	605,5	10.509,0	271,7	12.426,4	41.339,5
	07.	7.706,0	6.665,3	3.532,1	620,1	10.503,8	268,8	12.550,7	41.846,8
	08.	7.875,4	6.655,7	3.482,1	603,9	10.482,7	268,8	12.639,1	42.007,6
	09.	8.049,2	6.639,3	3.495,5	609,2	10.542,4	304,7	12.718,2	42.358,6
	10.	8.125,0	6.632,5	3.606,1	595,8	10.576,9	264,0	12.809,8	42.610,2

## Напомена:

Од јануара 2019. године извршена је рекласификација валутне структуре финансијских инструмената (кредити, депозити, хартије од вриједности) исказаних оригинално у КМ са валутном клаузулом са позиција домаће валуте на позиције стране валуте у извјештајима монетарне статистике у складу са препорукама из ММФ-овог Приручника и Водича за компилацију монетарне и финансијске статистике из 2016. године.

Монетарни подаци ажурирани у складу с методологијом ММФ-а (Приручник за монетарну и финансијску статистику, 2000.), од јануара 2006. године.

Консолидовани биланс комерцијалних банака обухвата Консолидоване билансе комерцијалних банака Главне јединице Сарајево, Главне јединице Мостар и Главне банке Републике Српске ЦББиХ и представља консолидована међусобна потраживања и обавезе између комерцијалних банака. Резерве банака састоје се од готовине у трезорима банака и депозита банака код ЦББиХ. Страна актива комерцијалних банака обухвата: девизе у трезорима, преносиве и остале депозите у иностранству код нерезидената, кредите нерезидентима, хартије од вриједности нерезидената у иностранству, и остала потраживања од нерезидената. Потраживања од генералне владе обухватају потраживања од свих нивоа влада: централне владе (институције БиХ, владе ентитета, ентитетских фондова социјалне сигурности и Брчко дистрикта) и нецентралне владе (владе кантона и општина). Потраживања од осталих домаћих сектора обухватају: потраживања од нефинансијских јавних предузећа, нефинансијских приватних предузећа, осталих финансијских институција и осталих домаћих сектора (становништва, непрофитних институција и осталих неklasификованих сектора).

## T07: Консолидовани биланс комерцијалних банака у БиХ

на крају периода, у милионима КМ

ПАСИВА													
Година	Мјесец	Депозити централне владе	Преносиви депозити других домаћих сектора у домаћој валути	Преносиви депозити других домаћих сектора у иностраној валути	Остали депозити других домаћих сектора у домаћој валути	Остали депозити других домаћих сектора у иностраној валути	Хартије од вриједности	Кредити	Страна пасива	Акције и други капитал	Остале ставке (нето)	Укупно	
1	2	3	4	5	6	7	8	9	10	11	12	13=3+...+12	
2014.	12.	981,3	4.458,2	1.301,2	3.377,3	5.280,0	0,0	681,0	2.960,0	3.408,5	1.606,8	24.054,3	
2015.	12.	1.014,1	5.073,9	1.360,4	3.562,6	5.543,3	8,0	599,2	2.613,3	3.554,3	1.619,5	24.948,5	
2016.	12.	1.021,3	5.847,8	1.535,6	3.883,0	5.478,0	8,0	510,0	2.474,2	3.773,0	1.566,9	26.097,7	
2017.	12.	1.285,6	6.848,3	1.816,2	4.091,6	5.636,1	8,0	460,0	2.587,9	4.006,8	1.502,2	28.242,7	
2018.	12.	1.665,9	8.040,9	1.961,4	4.302,2	5.782,4	8,0	467,5	3.039,2	4.129,1	1.560,9	30.957,6	
2019.	12.	2.020,5	8.744,5	2.490,3	2.998,0	7.593,2	8,0	532,4	3.118,3	4.368,0	1.507,7	33.380,9	
2020.	12.	2.048,4	9.780,0	2.902,5	3.034,7	7.256,6	0,0	606,7	2.324,6	4.324,6	1.532,7	33.810,8	
2021.	12.	2.191,8	12.082,7	3.300,1	3.044,2	7.243,8	0,0	638,5	1.946,7	4.425,8	1.506,2	36.379,7	
2022.	12.	2.403,2	13.479,7	3.583,9	2.878,7	6.898,8	0,0	622,8	1.810,8	4.662,6	1.421,5	37.761,9	
2023.	12.	1.933,6	15.047,2	3.974,6	2.891,3	7.310,3	3,7	643,4	1.490,2	5.101,3	1.422,0	39.817,7	
2023.	10.	2.089,4	14.749,8	4.032,7	2.952,2	7.094,3	0,0	681,7	1.449,7	5.112,1	1.430,2	39.592,2	
	11.	2.052,2	14.843,6	4.050,8	2.946,0	7.074,9	3,7	648,0	1.454,5	5.162,1	1.431,3	39.667,1	
	12.	1.933,6	15.047,2	3.974,6	2.891,3	7.310,3	3,7	643,4	1.527,6	5.101,3	1.384,6	39.817,7	
2024.	01.	1.918,5	14.964,6	4.191,7	2.943,3	7.257,7	3,7	643,2	1.460,3	5.185,3	1.375,9	39.944,1	
	02.	1.898,4	15.123,1	4.009,5	2.907,5	7.475,0	3,7	654,1	1.463,9	5.262,8	1.390,4	40.188,5	
	03.	2.048,4	15.274,5	4.038,1	2.934,4	7.519,3	0,0	669,0	1.416,7	5.301,8	1.349,8	40.552,0	
	04.	1.965,0	15.412,6	4.100,8	2.927,1	7.542,5	3,4	652,1	1.441,6	5.347,5	1.342,1	40.734,6	
	05.	1.903,1	15.472,3	4.060,7	2.945,9	7.526,3	3,4	653,9	1.484,2	5.351,1	1.317,5	40.718,4	
	06.	1.842,6	15.594,2	4.037,4	2.998,0	7.574,6	3,4	657,2	1.882,0	5.417,9	1.332,2	41.339,5	
	07.	2.006,9	15.958,4	4.127,9	2.981,5	7.484,8	3,4	663,9	1.841,9	5.492,2	1.285,9	41.846,8	
	08.	1.896,9	16.196,9	4.047,8	3.022,6	7.503,9	3,4	664,3	1.843,8	5.574,8	1.253,2	42.007,6	
	09.	1.794,3	16.395,3	4.065,6	3.076,7	7.554,1	3,4	606,7	1.864,8	5.692,9	1.304,8	42.358,6	
	10.	1.833,5	16.469,7	3.982,3	3.115,2	7.678,9	3,4	607,6	1.879,1	5.768,4	1.272,0	42.610,2	

**Напомена:**

Од јануара 2019. године извршена је рекласификација валутне структуре финансијских инструмената (кредити, депозити, хартије од вриједности) исказаних оригинално у КМ са валутном клаузулом са позиција домаће валуте на позиције стране валуте у извјештајима монетарне статистике у складу са препорукама из ММФ-овог Приручника и Водича за компилацију монетарне и финансијске статистике из 2016. године.

Монетарни подаци ажурирани у складу с методологијом ММФ-а (Приручник за монетарну и финансијску статистику, 2000.), од јануара 2006. године.

Депозити централне владе укључују преносиве и остале депозите у домаћој и иностраној валути институција БиХ, влада ентитета, ентитетских фондова социјалне сигурности и Брчко дистрикта. Преносиви и остали депозити других домаћих сектора у домаћој и иностраној валути представљају обавезе банака према нецентралној влади (кантона и општина), нефинансијским јавним предузећима, нефинансијским приватним предузећима, осталим финансијским институцијама и осталим домаћим секторима (становништву, непрофитним институцијама и осталим неклассификованим секторима). Страна пасива комерцијалних банака обухвата обавезе банака према нерезидентима по основу преносивих и осталих депозита, кредита, хартија од вриједности, трговинских кредита и аванса и осталих рачуна дуговања. Према новој методологији, кредити на страни пасиве су приказани као посебан финансијски инструмент, уз које се додаје обрачуната камата.

Акције и други капитал обухватају акцијски капитал, задржани приход, резултат текуће године, опште и посебне резерве и прилагођавање/поновно утврђивање вриједности. Остале ставке (нето) су нераспоређене ставке пасиве умањене за нераспоређене ставке активе. Остале ставке (нето) такође обухватају и ограничене депозите.

## T08: Укупни депозити и кредити комерцијалних банака

на крају периода, у милионима КМ

Година	Мјесец	Депозити			Кредити		
		Преносиви депозити	Остали депозити	Укупни депозити	Краткорочни кредити	Дугорочни кредити	Укупни кредити
1	2	3	4	5=(3+4)	6	7	8=(6+7)
2014.	12.	6.292,8	9.082,5	15.375,2	4.170,2	12.303,3	16.473,5
2015.	12.	7.038,7	9.492,1	16.530,8	4.164,9	12.701,9	16.866,8
2016.	12.	8.056,6	9.695,5	17.752,1	4.152,6	13.048,5	17.201,1
2017.	12.	9.558,1	10.111,0	19.669,1	4.261,5	14.160,9	18.422,4
2018.	12.	11.318,5	10.431,3	21.749,8	4.289,8	15.196,1	19.485,8
2019.	12.	12.566,6	11.253,8	23.820,4	4.651,2	16.121,5	20.772,8
2020.	12.	13.851,5	11.130,7	24.982,2	4.295,1	16.052,3	20.347,4
2021.	12.	16.762,9	11.069,7	27.832,6	4.396,9	16.680,4	21.077,3
2022.	12.	18.710,9	10.518,3	29.229,2	4.623,0	17.445,0	22.068,0
2023.	12.	20.060,8	11.066,0	31.126,8	4.998,2	18.525,8	23.524,1
2023.	10.	19.955,4	10.933,0	30.888,4	4.884,4	18.302,5	23.186,9
	11.	20.051,1	10.886,4	30.937,5	4.901,6	18.399,1	23.300,7
	12.	20.060,8	11.066,0	31.126,8	4.765,5	18.758,6	23.524,1
2024.	01.	20.198,6	11.047,0	31.245,6	4.739,1	18.727,8	23.466,9
	02.	20.299,3	11.084,0	31.383,3	4.821,1	18.843,3	23.664,4
	03.	20.756,8	11.027,7	31.784,5	4.966,8	19.082,2	24.049,0
	04.	20.872,7	11.045,0	31.917,7	5.057,1	19.216,7	24.273,8
	05.	20.843,7	11.034,6	31.878,3	5.098,6	19.432,4	24.531,0
	06.	20.835,8	11.161,0	31.996,8	5.136,4	19.674,8	24.811,3
	07.	21.323,4	11.186,1	32.509,5	5.115,1	19.904,5	25.019,7
	08.	21.408,7	11.239,3	32.648,0	5.089,9	19.964,7	25.054,5
	09.	21.495,7	11.338,9	32.834,5	5.172,0	20.041,6	25.213,6
	10.	21.541,5	11.486,8	33.028,3	5.165,9	20.202,6	25.368,4

**Напомена:**

Монетарни подаци ажурирани у складу с методологијом ММФ-а (Приручник за монетарну и финансијску статистику, 2000.), од јануара 2006. године.

Укупни депозити представљају обавезе комерцијалних банака БиХ према свим домаћим институционалним секторима у домаћој и иностраној валути. Укупни кредити представљају потраживања комерцијалних банака БиХ од свих институционалних сектора, у домаћој и иностраној валути.



**T09: Валутна структура депозита и кредита комерцијалних банака** на крају периода, у милионима КМ

Година	Мјесец	ДЕПОЗИТИ				КРЕДИТИ			
		КМ	EUR	Остала страна валута	Укупно у КМ	КМ	EUR	Остала страна валута	Укупно у КМ
1	2	3	4	5	6 = 3+4+5	7	8	9	10 = 7+8+9
2014.	12.	8.696,0	6.062,5	616,8	15.375,2	16.246,1	218,6	8,7	16.473,5
2015.	12.	9.513,6	6.347,0	670,2	16.530,8	16.642,8	217,5	6,5	16.866,8
2016.	12.	10.607,6	6.458,1	686,4	17.752,1	16.990,4	205,6	5,1	17.201,1
2017.	12.	12.022,8	6.949,5	696,7	19.669,1	18.285,4	132,6	4,4	18.422,4
2018.	12.	13.807,3	7.222,2	720,3	21.749,8	19.386,2	98,2	1,4	19.485,8
2019.	12.	13.306,9	9.529,5	984,0	23.820,4	9.910,7	10.833,1	29,0	20.772,8
2020.	12.	14.374,7	9.776,7	830,8	24.982,2	9.855,4	10.471,5	20,5	20.347,4
2021.	12.	16.732,4	10.257,3	842,9	27.832,6	11.174,0	9.893,6	9,7	21.077,3
2022.	12.	18.209,1	10.073,0	947,1	29.229,2	13.086,0	8.979,5	2,6	22.068,0
2023.	12.	19.182,7	11.048,0	896,0	31.126,8	15.113,0	8.410,2	0,9	23.524,1
2023.	10.	19.108,2	10.877,6	902,6	30.888,4	14.742,3	8.443,7	0,9	23.186,9
	11.	19.160,8	10.891,2	885,4	30.937,5	14.876,2	8.423,7	0,8	23.300,7
	12.	19.182,7	11.048,0	896,0	31.126,8	15.113,0	8.410,2	0,9	23.524,1
2024.	01.	19.166,2	11.181,0	898,4	31.245,6	15.124,0	8.342,1	0,8	23.466,9
	02.	19.284,0	11.211,6	887,7	31.383,3	15.391,5	8.272,1	0,8	23.664,4
	03.	19.696,0	11.214,4	874,2	31.784,5	15.774,6	8.273,6	0,8	24.049,0
	04.	19.733,6	11.305,7	878,4	31.917,7	16.059,1	8.213,9	0,7	24.273,8
	05.	19.785,8	11.192,4	900,1	31.878,3	16.302,7	8.227,6	0,7	24.531,0
	06.	19.910,0	11.173,4	913,5	31.996,8	16.658,4	8.152,2	0,7	24.811,3
	07.	20.264,5	11.329,9	915,1	32.509,5	16.905,9	8.113,0	0,7	25.019,7
	08.	20.523,1	11.185,6	939,3	32.648,0	17.013,0	8.040,8	0,7	25.054,5
	09.	20.664,3	11.232,1	938,1	32.834,5	17.241,2	7.971,6	0,7	25.213,6
	10.	20.856,8	11.216,7	954,8	33.028,3	17.452,2	7.915,6	0,7	25.368,4

**Напомена:**

Од јануара 2019. године извршена је рекласификација валутне структуре финансијских инструмената (кредити, депозити, хартије од вриједности) исказаних оригинално у КМ са валутном клаузулом са позиција домаће валуте на позиције стране валуте у извјештајима монетарне статистике у складу са препорукама из ММФ-овог Приручника и Водича за компилацију монетарне и финансијске статистике из 2016. године.

Монетарни подаци ажурирани у складу с методологијом ММФ-а (Приручник за монетарну и финансијску статистику, 2000.), од јануара 2006. године.

По налогу Агенције за банкарство ФБиХ у марту 2010. извршена је рекласификација кредита становништву с валутном клаузулом код једне банке, из кредита у EUR на кредите у КМ.

## Т10: Секторска структура депозита код комерцијалних банака

на крају периода, у милионима КМ

## ДЕПОЗИТИ ДОМАЋИХ ИНСТИТУЦИОНАЛНИХ СЕКТОРА

Година	Мјесец	Депозити институција БиХ	Депозити влада ентитета	Депозити влада кантона	Депозити влада општина	Депозити фондова социјалне заштите	Депозити осталих финансијске институције	Депозити нефинансијских јавних предузећа	Депозити нефинансијских приватних предузећа	Депозити непрофитних организација	Депозити становништаа	Остали депозити	Укупно
1	2	3	4	5	6	7	8	9	10	11	12	13	14 = 3+...+13
2014.	12.	187,1	678,1	298,2	212,9	93,4	845,5	1.140,4	2.483,8	363,5	9.042,0	30,4	15.375,2
2015.	12.	231,8	693,0	337,0	245,5	65,8	891,7	1.187,6	2.606,7	365,7	9.864,8	41,2	16.530,8
2016.	12.	168,3	746,6	426,0	277,9	92,8	961,5	1.219,9	2.787,8	374,5	10.661,1	35,6	17.752,1
2017.	12.	267,3	856,7	599,5	340,2	152,9	1.047,0	1.384,8	3.329,9	384,1	11.271,1	35,4	19.669,1
2018.	12.	185,4	1.199,7	733,7	403,1	277,7	1.147,5	1.482,4	3.723,1	398,8	12.146,5	51,8	21.749,8
2019.	12.	173,8	1.467,9	914,6	446,3	352,7	1.155,4	1.510,7	4.052,6	447,5	13.240,9	58,0	23.820,4
2020.	12.	219,1	1.631,1	832,1	423,5	158,2	1.131,2	1.556,0	4.706,9	500,1	13.760,7	63,4	24.982,2
2021.	12.	136,1	1.838,7	1.245,2	612,1	187,0	1.159,6	1.804,1	5.535,4	543,1	14.695,5	75,7	27.832,6
2022.	12.	280,5	1.939,6	1.501,7	719,2	167,9	1.195,8	2.014,0	6.144,9	573,4	14.575,4	116,9	29.229,2
2023.	12.	237,9	1.480,6	1.667,3	728,5	184,9	1.038,0	1.895,0	7.088,5	645,4	16.058,7	102,1	31.126,8
2023.	10.	262,4	1.614,0	1.795,3	710,1	183,1	1.066,9	1.925,2	6.916,3	656,9	15.666,1	92,2	30.888,4
	11.	246,7	1.578,9	1.767,7	704,4	196,6	1.050,9	1.923,4	7.042,1	654,7	15.675,0	97,0	30.937,5
	12.	237,9	1.480,6	1.667,3	728,5	184,9	1.038,0	1.895,0	7.088,5	645,4	16.058,7	102,1	31.126,8
2024.	01.	267,8	1.439,2	1.549,1	706,0	181,3	1.022,0	1.965,0	7.221,5	675,2	16.117,1	101,4	31.245,6
	02.	328,6	1.378,0	1.556,6	716,0	161,6	1.013,8	2.008,6	7.094,2	677,3	16.352,3	96,4	31.383,3
	03.	275,7	1.583,5	1.623,5	735,0	158,9	1.012,9	2.038,9	7.011,9	682,5	16.565,2	96,6	31.784,5
	04.	306,6	1.460,8	1.669,3	714,7	167,4	1.007,2	2.029,7	7.037,1	705,0	16.727,5	92,6	31.917,7
	05.	250,8	1.458,7	1.665,9	714,9	163,6	1.034,7	2.037,6	7.229,3	702,7	16.501,9	118,2	31.878,3
	06.	238,5	1.406,1	1.648,7	722,7	148,0	1.052,1	2.005,7	7.328,6	680,0	16.643,2	123,1	31.996,8
	07.	415,3	1.365,8	1.646,3	737,0	175,9	1.084,8	1.968,8	7.594,4	699,7	16.701,1	120,5	32.509,5
	08.	358,6	1.349,4	1.644,4	731,9	168,9	1.075,0	2.005,5	7.642,7	693,5	16.854,3	123,8	32.648,0
	09.	346,8	1.238,7	1.688,7	796,7	157,4	1.129,5	1.955,5	7.723,6	724,4	16.937,4	135,8	32.834,5
	10.	350,1	1.263,6	1.667,1	779,1	168,3	1.076,4	1.996,0	7.783,4	715,7	17.108,1	120,5	33.028,3

## Напомена:

Монетарни подаци ажурирани у складу с методологијом ММФ-а (Приручник за монетарну и финансијску статистику, 2000.), од јануара 2006. године. Депозити домаћих институционалних сектора представљају обавезе комерцијалних банака према свим институционалним секторима. Депозити на нивоу БиХ представљају депозите код банака које покрива Главна јединица Сарајево, Главна јединица Мостар и Главна банка Републике Српске ЦББиХ Бања Лука.

## Т11: Секторска структура кредита код комерцијалних банака

на крају периода, у милионима КМ

## КРЕДИТИ ДОМАЋИМ ИНСТИТУЦИОНАЛНИМ СЕКТОРИМА

Година	Мјесец	Кредити институцијама БиХ	Кредити владама ентитета	Кредити владама кантона	Кредити владама општина	Кредити фондовима социјалне заштите	Кредити осталим финансијским институцијама	Кредити нефинансијским јавним предузећима	Кредити нефинансијским приватним предузећима	Кредити непрофитним организацијама	Кредити становништву	Остали кредити	Укупно
1	2	3	4	5	6	7	8	9	10	11	12	13	14 = 3+...+13
2014.	12.	0,0	492,0	165,2	340,5	103,1	47,4	442,1	7.419,3	14,5	7.428,2	21,3	16.473,5
2015.	12.	0,0	490,2	230,3	303,7	138,4	60,1	396,7	7.418,2	16,7	7.784,2	28,2	16.866,8
2016.	12.	0,0	343,5	233,2	281,8	104,2	52,4	371,9	7.703,3	19,1	8.076,3	15,4	17.201,1
2017.	12.	0,0	378,0	209,3	292,0	87,3	83,4	401,6	8.319,8	21,8	8.613,7	15,6	18.422,4
2018.	12.	0,0	388,7	186,8	292,1	174,2	125,7	421,3	8.623,0	20,3	9.241,3	12,5	19.485,8
2019.	12.	0,0	416,5	168,7	313,5	199,5	144,7	497,6	9.034,0	20,6	9.975,5	2,2	20.772,8
2020.	12.	11,6	422,1	142,2	374,1	211,2	144,8	535,7	8.588,4	20,5	9.894,8	2,0	20.347,4
2021.	12.	16,1	407,0	187,2	375,8	194,2	152,7	510,7	8.776,8	20,3	10.435,5	1,1	21.077,3
2022.	12.	8,9	358,7	203,7	380,9	170,6	159,9	626,3	9.155,5	23,3	10.978,4	1,8	22.068,0
2023.	12.	5,9	283,6	266,7	373,5	180,5	206,0	617,1	9.767,7	34,6	11.786,0	2,5	23.524,1
2023.	10.	6,5	289,9	263,8	361,3	172,6	188,4	597,8	9.564,6	34,0	11.706,4	1,7	23.186,9
	11.	6,0	291,6	261,2	364,5	168,9	184,4	600,6	9.623,0	32,9	11.765,8	1,8	23.300,7
	12.	5,9	283,6	266,7	373,5	180,5	206,0	617,1	9.767,7	34,6	11.786,0	2,5	23.524,1
2024.	01.	5,9	282,4	264,9	371,1	177,9	199,1	607,4	9.714,1	33,1	11.809,4	1,5	23.466,9
	02.	5,9	278,1	263,6	368,1	173,4	196,7	594,9	9.860,0	33,6	11.888,7	1,6	23.664,4
	03.	5,8	301,7	258,5	378,6	170,2	219,8	597,6	10.056,6	33,0	12.025,3	2,0	24.049,0
	04.	5,8	296,4	256,8	380,8	167,1	217,7	579,7	10.195,6	33,6	12.138,6	1,6	24.273,8
	05.	3,3	288,4	255,3	394,7	184,3	219,4	579,4	10.304,9	34,6	12.265,3	1,5	24.531,0
	06.	3,4	289,2	249,8	406,1	181,5	244,7	577,5	10.447,4	35,6	12.372,4	3,6	24.811,3
	07.	3,4	316,7	248,9	425,3	213,9	242,0	592,1	10.442,7	35,0	12.497,0	2,8	25.019,7
	08.	3,5	291,2	248,4	430,8	225,9	242,7	576,8	10.422,9	33,8	12.575,7	2,8	25.054,5
	09.	3,6	298,9	242,2	442,6	227,7	245,2	571,6	10.482,9	32,1	12.664,0	2,8	25.213,6
	10.	3,6	284,4	290,2	441,1	243,4	237,9	558,1	10.517,2	30,1	12.760,1	2,3	25.368,4

## Напомена:

Монетарни подаци ажурирани у складу с методологијом ММФ-а (Приручник за монетарну и финансијску статистику, 2000.), од јануара 2006. године. Кредити домаћим институционалним секторима представљају потраживања комерцијалних банака од свих институционалних сектора. Кредити на нивоу БиХ укључују кредите пласиране преко комерцијалних банака које покрива Главна јединица Сарајево, Главна јединица Мостар и Главна банка Републике Српске ЦББиХ Бања Лука.

**T12: Каматне стопе на кредите становништву**

		Каматне стопе на кредите у КМ						Каматне стопе на кредите у КМ са валутном клаузулом						* Револвинг кредити, прекорачења и кредитне картице (кредитна погодност и продужени кредит)			
		Стамбени кредити			Остали кредити			Стамбени кредити			Остали кредити			Каматне стопе на кредите у КМ		Каматне стопе на кредите у КМ са валутном клаузулом	
Година	Период	Промијенлива стопа и до 1 године ИПФС	Преко 1 до 5 година ИПФС	Преко 5 година ИПФС	Преко 10 година ИПФС	Промијенлива стопа и до 1 године ИПФС	Преко 1 до 5 година ИПФС	Промијенлива стопа и до 1 године ИПФС	Преко 1 до 5 година ИПФС	Преко 5 година ИПФС	Преко 10 година ИПФС	Промијенлива стопа и до 1 године ИПФС	Преко 1 до 5 година ИПФС	Преко 5 година ИПФС	Прекорачења	Кредитна картица са продуженим кредитом	Прекорачења
Пондерисани мјесечни просјецји														- у процентима, на годишњем нивоу -			
2023.	10.	4,803	3,697	3,366	3,891	6,797	5,689	4,013	...	4,071	3,827	6,812	6,521	5,918	12,666	14,313	7,393
	11.	4,476	3,568	3,427	3,995	6,729	5,768	4,083	...	4,250	3,835	6,725	6,327	5,994	12,232	14,306	7,377
	12.	4,918	3,695	3,440	3,793	6,329	5,854	4,074	...	4,050	3,844	6,889	5,985	5,951	12,114	14,312	7,110
2024.	01.	4,803	3,681	3,380	3,933	6,957	5,858	4,632	...	4,326	3,850	6,937	5,877	5,941	12,159	14,345	7,020
	02.	4,969	3,448	3,431	3,916	6,743	5,878	4,467	...	4,194	3,900	6,939	5,918	6,074	12,083	14,323	7,015
	03.	4,968	3,489	3,596	3,842	6,717	5,748	4,372	...	4,539	3,806	6,747	6,566	6,022	12,007	14,400	7,001
	04.	5,033	3,349	3,373	3,838	6,085	5,746	4,378	...	4,393	3,970	6,685	6,823	6,021	11,898	14,400	6,985
	05.	...	3,536	3,568	4,014	6,268	5,698	4,087	...	4,142	3,807	6,487	6,378	5,798	11,426	14,402	6,817
	06.	...	3,608	3,521	3,926	6,677	5,747	4,204	...	4,040	3,862	6,943	6,637	5,748	11,226	14,443	6,661
	07.	5,428	3,715	3,725	3,933	6,658	5,831	4,297	...	4,306	3,663	6,996	6,359	5,856	11,133	14,341	6,827
	08.	5,055	3,952	3,672	4,000	6,263	5,851	4,235	...	4,455	3,831	6,880	6,927	5,970	11,129	14,448	6,815
	09.	5,116	3,761	3,779	4,001	6,181	5,882	4,443	...	4,408	4,022	6,967	6,969	5,913	11,074	14,391	6,787
	10.	5,253	3,559	3,664	4,003	6,430	5,566	4,400	...	4,388	3,833	6,934	6,814	5,584	10,980	14,447	6,682
Износи кредита (нови послови)														- у хиљадама КМ -			
2023.	10.	929	1.161	6.412	19.130	11.231	63.827	3.500	...	4.491	11.900	5.700	2.965	9.527	778.202	164.160	37.575
	11.	1.184	1.027	4.692	18.556	8.393	54.578	4.071	...	3.086	8.614	5.636	5.451	8.602	778.437	179.226	37.990
	12.	4.100	772	5.807	22.009	12.192	48.969	4.071	...	3.281	16.362	5.350	13.908	8.555	711.407	191.861	37.820
2024.	01.	1.301	618	5.931	18.647	8.307	48.395	4.156	...	2.298	13.433	3.726	2.605	7.063	790.866	211.418	37.436
	02.	1.969	1.055	7.109	23.673	15.437	66.387	3.994	...	2.481	18.750	4.647	2.560	9.971	800.468	218.763	37.365
	03.	2.116	702	7.293	26.117	14.199	76.728	4.564	...	1.074	18.590	7.322	6.162	13.732	814.724	299.102	37.311
	04.	1.519	2.131	7.481	26.766	20.720	77.144	4.280	...	2.125	14.028	11.415	7.627	13.422	822.243	293.767	37.432
	05.	...	1.748	7.102	23.158	12.326	74.705	4.566	...	2.022	15.140	8.644	8.682	14.924	857.252	298.797	37.763
	06.	...	3.585	5.614	22.964	13.093	67.763	7.669	...	4.300	17.738	11.454	4.949	15.054	828.802	275.590	38.281
	07.	1.091	937	7.007	22.769	16.299	72.652	6.898	...	3.679	17.805	10.299	6.128	9.117	853.421	281.144	37.159
	08.	1.511	723	7.457	21.597	14.754	61.731	6.719	...	2.803	13.092	7.977	3.592	4.475	855.183	287.831	37.163
	09.	2.507	849	8.907	26.020	12.447	66.163	6.646	...	1.739	10.502	8.468	5.642	7.368	890.155	292.697	36.933
	10.	1.797	2.729	8.818	26.392	21.692	74.071	6.891	...	2.357	12.077	9.918	4.066	8.095	891.358	282.517	36.692

**Напомена:**

Од 1. јула 2017. године наступила је статусна промјена припајања супсидијарног друштва UniCredit Leasing д.о.о. Сарајево друштву UniCredit Bank д.д. Мостар. У складу с тим UniCredit Leasing д.о.о Сарајево престаје постојати закључно са 30. јуном 2017. године а подаци припојеног друштва се исказују у склопу извјештаја UniCredit Bank д.д. Мостар, почевши од извјештаја за јули 2017. године.

\*Каматне стопе у табели за револвинг кредите и кредитне картице и износи тих кредита се односе на постојеће послове (преостала стања).

ИПФС – иницијални период фиксне каматне стопе

... недовољан број података за објављивање

У склопу каматних стопа на револвинг кредите и кредитне картице прикупљају се и подаци о кредитним картицама с кредитном погодности. С обзиром да кредитне картице с кредитном погодности подразумевају бескаматну одгуду плаћања (0% кс) исте се и не публикују.

Нема података за каматне стопе на кредите у иностраној валути по кредитним картицама и прекорачењима становништву.

## Т13: Каматне стопе на кредите нефинансијским предузећима

Каматне стопе на кредите у КМ				Каматне стопе на кредите у КМ са валутном клаузулом							* Револвинг кредити и прекорачења			
Година	Период	До износа од 0,25 мил EUR		Преко 0,25 мил EUR до 1 мил EUR		Преко износа 1 мил EUR		До износа од 0,25 мил EUR					Преко 0,25 мил EUR до 1 мил EUR	
		Промијенива стапа и до 1 године ИПФКС	Преко 1 до 5 година ИПФКС	Промијенива стапа и до 1 године ИПФКС	Промијенива стапа и до 1 године ИПФКС	Промијенива стапа и до 1 године ИПФКС	Преко 1 до 5 година ИПФКС	Преко 5 година ИПФКС	Промијенива стапа и до 1 године ИПФКС	Преко 1 до 5 година ИПФКС	Преко 5 година ИПФКС	Промијенива стапа и до 1 године ИПФКС	Промијенива стапа и до 1 године ИПФКС	Каматне стопе на кредите у КМ
Пондерисани мјесечни просјецји													- у процентима, на годишњем нивоу -	
2023.	10.	4,694	4,590	3,901	4,613	4,935	5,687	4,806	5,077	...	4,629	4,791	2,981	3,576
	11.	4,622	4,728	3,587	4,030	4,671	5,329	4,756	5,151	4,317	4,435	4,691	2,953	3,589
	12.	4,766	4,651	3,942	4,192	5,340	5,267	...	4,503	4,636	4,840	4,008	2,937	3,610
2024.	01.	4,446	4,741	3,264	...	...	5,491	4,705	4,557	...	4,138	4,729	3,046	3,563
	02.	4,731	4,933	3,935	...	5,275	5,268	4,513	4,048	4,736	4,834	4,070	3,033	3,598
	03.	4,853	4,793	4,035	...	5,521	5,081	...	...	4,022	3,445	...	3,020	3,614
	04.	4,958	4,731	4,629	4,947	5,646	5,849	4,705	4,611	4,650	4,431	...	2,994	3,629
	05.	4,699	4,898	4,354	...	5,907	5,521	4,490	4,591	4,574	4,031	...	2,879	3,665
	06.	4,918	4,773	4,163	5,010	5,998	5,531	4,708	4,692	4,312	4,678	4,879	3,001	3,655
	07.	4,860	4,935	4,584	4,364	...	5,720	4,890	...	4,743	4,231	4,729	3,019	3,464
	08.	4,978	4,683	4,844	4,339	5,759	5,251	4,922	...	4,026	4,398	...	3,042	3,524
	09.	4,784	4,542	4,275	4,014	5,962	5,181	4,932	5,576	4,823	4,677	...	3,040	3,485
	10.	4,579	4,882	4,018	4,280	6,088	5,961	4,962	5,840	4,490	4,418	...	3,040	3,498
Износи кредита (нови послови)													- у хиљадама КМ -	
2023.	10.	26.182	22.474	35.766	14.829	3.247	5.984	2.499	10.297	...	6.667	36.200	2.832.570	83.558
	11.	21.329	22.742	24.255	21.432	3.130	6.674	2.278	18.359	6.447	7.750	35.325	2.911.314	81.529
	12.	27.448	27.538	34.425	32.932	3.001	10.683	...	11.344	12.702	6.992	34.818	2.981.947	79.722
2024.	01.	19.751	16.099	15.519	...	...	3.920	3.370	7.123	...	2.839	28.976	2.982.959	81.821
	02.	26.940	31.415	24.086	...	1.108	10.521	2.392	4.211	3.540	7.137	28.657	3.109.848	76.756
	03.	27.396	33.889	28.172	...	4.855	11.725	...	...	10.757	9.175	...	3.211.765	72.568
	04.	27.665	41.148	35.924	16.273	3.853	9.259	1.771	11.534	11.357	3.396	...	3.311.015	71.556
	05.	22.044	29.371	34.048	...	2.874	7.984	4.102	5.554	8.983	6.438	...	3.343.883	69.455
	06.	20.197	30.552	35.691	31.818	2.312	4.997	2.025	11.055	8.430	3.886	9.231	3.405.503	65.561
	07.	26.364	35.340	25.928	10.341	...	7.120	2.773	...	6.967	8.914	25.089	3.408.261	60.879
	08.	21.312	33.779	17.776	9.212	1.890	6.863	4.744	...	7.833	10.921	...	3.360.760	56.024
	09.	25.398	40.083	23.677	9.578	245	10.231	3.716	3.056	4.847	5.267	...	3.416.957	57.195
	10.	28.297	31.259	29.718	13.651	1.570	7.918	3.086	7.063	4.042	16.702	...	3.443.427	56.373

## Напомена:

Од 1. јула 2017. године наступила је статусна промјена припајања супсидијарног друштва UniCredit Leasing д.о.о. Сарајево друштву UniCredit Bank д.д. Мостар. У складу с тим UniCredit Leasing д.о.о Сарајево престаје постојати закључно са 30. јуном 2017. године а подаци припојеног друштва се исказују у склопу извјештаја UniCredit Bank д.д. Мостар, почевши од извјештаја за јули 2017. године.

\*Каматне стопе у табели за револвинг кредите и кредитне картице и износи тих кредита се односе на постојеће послове (преостала стања).

ИПФКС – иницијални период фиксне каматне стопе

... недовољан број података за објављивање

У склопу каматних стопа на револвинг кредите и кредитне картице прикупљају се и подаци о кредитним картицама са кредитном погодности.

С обзиром да кредитне картице с кредитном погодности подразумевају бескаматну одгуду плаћања (0% кс) исте се и не публикују.

Нема података за каматне стопе на кредите у иностраној валути по кредитним картицама и прекорачењима нефинансијским предузећима.



## Т15: Просјечне обавезне резерве

- у хиљадама КМ -

Година	Мјесец	Основица за обрачун обавезне резерве	Просјечне обавезне резерве	Просјечан салдо рачуна обавезних резерви код ЦББиХ	Разлика
1	2	3	4	5	6=5-4
2014.		15.999.278	1.370.137	3.577.824	2.207.688
2015.		16.664.525	1.432.593	3.770.500	2.337.907
2016.		20.070.713	2.007.071	4.188.236	2.181.165
2017.		21.224.853	2.122.485	4.303.340	2.180.855
2018.		23.537.084	2.353.708	5.205.234	2.851.526
2019.		25.752.968	2.575.297	5.589.021	3.013.724
2020.		26.950.173	2.695.017	5.409.751	2.714.733
2021.		28.677.192	2.867.719	6.302.482	3.434.762
2022.		30.175.606	3.017.561	6.694.300	3.676.739
2023.		31.917.917	3.191.792	6.209.280	3.017.489
2023.	10.	32.555.632	3.255.563	6.110.871	2.855.308
	11.	32.807.882	3.280.788	6.152.713	2.871.924
	12.	32.883.489	3.288.349	6.195.645	2.907.296
2024.	01.	33.155.290	3.315.529	6.099.126	2.783.596
	02.	33.258.883	3.325.888	6.067.446	2.741.558
	03.	33.426.731	3.342.673	6.118.268	2.775.595
	04.	33.702.390	3.370.239	5.868.899	2.498.660
	05.	33.811.734	3.381.173	5.775.844	2.394.670
	06.	33.795.446	3.379.545	5.750.648	2.371.104
	07.	34.366.614	3.436.661	5.710.881	2.274.219
	08.	34.837.268	3.483.727	5.813.333	2.329.606
	09.	35.000.753	3.500.075	5.863.661	2.363.586
	10.	35.088.969	3.508.897	5.662.527	2.153.630

**Напомена:**

Од 1. јула 2016. године стопа обавезне резерве коју примјењује ЦББиХ на основу за обрачун обавезне резерве износи 10%. Од 1. јула 2016. године ЦББиХ примјењује нове стопе за обрачун накнаде на средства на рачуну резерви банака: Централна банка БиХ на рачуну резерви комерцијалне банке у обрачунском периоду не обрачунава накнаду на износ средстава обавезне резерве, а на износ средстава изнад обавезне резерве обрачунава накнаду по стопи која је једнака 50% стопе коју примјењује Европска централна банка на депозите комерцијалних банака (Deposit Facility Rate).

Од 1. маја 2015 године Централна банка обрачунава накнаду банци на износ средстава те банке на рачуну резерви код Централне банке у обрачунском периоду, како слиједи:

- на износ обавезне резерве – просјек EONIA-е који је у истом периоду забиљежен на тржишту умањен за 10 базних поена, или минимум нула, - на износ средстава изнад обавезне резерве – нулта стопа накнаде.

Нулта стопа накнаде на обавезну резерву примјењује се у случају да је просјечна EONIA умањена за 10 базних поена имала негативну вриједност.

Од 1. септембра 2014. стопа накнаде се утврђује на основу пондерисаног просјека каматних стопа које је у истом периоду на тржишту остварила Централна банка на депозите инвестиране до мјесец дана, с тим да се на износ обавезне резерве обрачунава 70% или минимум нула, а на износ средстава изнад обавезне резерве 90% од наведене стопе или минимум нула.

Од 1. августа 2011. године стопа накнаде се утврђује на основу пондерисаног просјека каматних стопа које је у истом периоду на тржишту остварила Централна банка на депозите инвестиране до мјесец дана, с тим да се на износ обавезне резерве обрачунава 70%, а на износ средстава изнад обавезне резерве 90% од наведене стопе.

Од 1. фебруара 2011. године стопа обавезне резерве на депозите и позајмљена средства са уговореним роком доспијећа до једне године је смањена са 14% на 10%, док је стопа обавезне резерве на депозите и позајмљена средства са уговореним роком доспијећа преко једне године остала непромјењена.

Од 1. јула 2010. год. стопа накнаде на износ обавезне резерве је промјењена и обрачунава се на основу просјека каматне стопе коју је у истом периоду остварила Централна банка на депозите, док је стопа накнаде на износ средстава изнад обавезне резерве остала непромјењена.

Од 1. јануара 2009. год. стопа обавезне резерве је 14% на депозите и позајмљена средства са уговореним роком доспијећа до једне године, а 10% на депозите и позајмљена средства са уговореним роком доспијећа преко једне године. Од 1. априла 2009. год. стопа накнаде се утврђује: - на износ средстава који је банка дужна да држи као обавезну резерву по стопи од 0,5% - на износ средстава изнад обавезне резерве по стопи која се утврђује на основу просјека каматних стопа које је у истом периоду на тржишту оставрила Централна банка на депозите инвестиране до мјесец дана. Од 1. маја 2009. год. стопа обавезне резерве на депозите и позајмљена средства са уговореним роком доспијећа преко једне године износи 7%.

1. јануара 2008. год. стопа обавезне резерве је повећана са 15% на 18%. Од 11. октобра 2008. год. стопа обавезне резерве је смањена са 18% на 14%.

\*Основицу за обрачун обавезне резерве чине депозити и позајмљена средства у домаћој ( у КМ и КМ са валутном клаузулом) и другим валутама изражени у КМ.



**T16: Индекс индустријске производње БиХ**

		Индекс индустријске производње БиХ		
		Мјесец / претходни мјесец текуће године	Мјесец / исти мјесец претходне године	Период / исти период претходне године
Година	Мјесец			
2014.	12.	...	98,7	100,2
2015.	12.	...	101,7	103,1
2016.	12.	...	107,5	104,4
2017.	12.	...	99,5	103,1
2018.	12.	...	97,8	101,6
2019.	12.	...	95,5	94,7
2020.	12.	...	103,2	93,6
2021.	12.	...	107,2	109,8
2022.	12.	...	96,0	100,9
2023.	12.	...	91,0	96,1
2023.	10.	99,6	98,2	97,0
	11.	97,6	92,8	96,6
	12.	98,0	91,0	96,1
2024.	01.	91,2	93,8	93,8
	02.	111,7	102,5	98,2
	03.	98,8	89,4	95,0
	04.	98,0	97,6	95,6
	05.	96,6	89,6	94,4
	06.	98,7	93,6	94,3
	07.	110,4	98,6	94,9
	08.	90,0	92,3	94,6
	09.	106,0	94,3	94,5
	10.	106,0	100,4	95,1

**Извор:**

Агенција за статистику БиХ

## Т17: Индекс потрошачких цијена за БиХ

Година	Мјесец	Индекс потрошачких цијена (CPI)		
		Мјесец/ претходни мјесец текуће године	Мјесец/ исти мјесец претходне године	Период/ исти период претходне године
2014.	12.	...	99,5	99,1
2015.	12.	...	98,8	99,0
2016.	12.	...	99,5	98,4
2017.	12.	...	100,7	100,8
2018.	12.	...	101,6	101,4
2019.	12.	...	100,3	100,6
2020.	12.	...	98,4	98,9
2021.	12.	...	106,3	102,0
2022.	12.	...	114,7	114,0
2023.	12.	...	102,2	106,1
2023.	10.	100,1	102,1	107,0
	11.	99,8	101,7	106,5
	12.	99,8	102,2	106,1
2024.	01.	100,2	102,0	102,0
	02.	100,5	102,1	102,0
	03.	100,3	102,0	102,0
	04.	100,1	102,0	102,0
	05.	99,8	102,0	102,0
	06.	99,5	101,6	102,0
	07.	100,0	101,8	101,9
	08.	100,5	101,3	101,9
	09.	100,1	100,8	101,7
	10.	100,2	100,9	101,7

**Извор:**

Агенција за статистику БиХ

T18: Платни биланс БиХ									у милионима КМ					
	2015.	2016.	2017.	2018.	2019.	2020.	2021.	2022.	Q1 2023.	Q2 2023.	Q3 2023.	Q4 2023.	Q1 2024.	Q2 2024.
<b>ТЕКУЋИ РАЧУН</b>	<b>-1.458</b>	<b>-1.424</b>	<b>-1.520</b>	<b>-1.094</b>	<b>-927</b>	<b>-980</b>	<b>-579</b>	<b>-2.001</b>	<b>-347</b>	<b>-418</b>	<b>-42</b>	<b>-350</b>	<b>-924</b>	<b>-492</b>
Роба - салдо	-7.176	-7.089	-7.417	-7.521	-7.963	-6.268	-7.170	-10.183	-2.036	-2.606	-2.846	-2.772	-2.852	-2.914
Извоз робе	7.196	7.700	9.341	10.418	10.180	9.423	12.710	16.368	4.033	3.919	3.809	3.746	3.520	3.856
Увоз робе	14.372	14.789	16.758	17.940	18.143	15.691	19.880	26.551	6.069	6.524	6.655	6.518	6.372	6.771
Услуге - салдо	1.951	2.118	2.329	2.612	2.797	1.636	2.827	3.983	792	1.049	1.473	1.077	820	1.057
Извоз услуга	2.962	3.168	3.484	3.832	4.149	2.590	4.053	5.669	1.158	1.508	2.172	1.586	1.213	1.601
Увоз услуга	1.012	1.051	1.154	1.220	1.352	954	1.226	1.686	366	459	698	509	393	543
Примарни доходак - салдо	195	41	-263	-195	-60	-192	-499	-598	-152	-109	9	-36	7	-17
Потражује	929	929	969	1.026	1.197	935	1.193	1.437	395	465	528	560	555	611
Дугује	734	889	1.233	1.221	1.258	1.128	1.692	2.034	548	574	519	596	548	628
Секундарни доходак - салдо	3.573	3.507	3.831	4.010	4.299	3.844	4.263	4.798	1.049	1.248	1.321	1.381	1.100	1.381
Потражује	3.909	3.852	4.192	4.404	4.711	4.277	4.727	5.305	1.198	1.396	1.474	1.556	1.284	1.572
Дугује	336	345	362	394	412	433	464	508	149	149	154	175	184	191
<b>КАПИТАЛНИ РАЧУН</b>	<b>364</b>	<b>300</b>	<b>342</b>	<b>305</b>	<b>384</b>	<b>361</b>	<b>350</b>	<b>325</b>	<b>69</b>	<b>76</b>	<b>99</b>	<b>79</b>	<b>77</b>	<b>84</b>
Потражује	364	300	342	311	386	369	354	328	72	77	101	80	79	86
Дугује	0	0	0	6	2	8	4	4	3	1	2	1	2	2
<b>ФИНАНСИЈСКИ РАЧУН</b>	<b>-885</b>	<b>-817</b>	<b>-898</b>	<b>-801</b>	<b>-590</b>	<b>-878</b>	<b>-159</b>	<b>-1.555</b>	<b>-356</b>	<b>-139</b>	<b>237</b>	<b>-158</b>	<b>-680</b>	<b>-493</b>
Директне инвестиције	-509	-550	-717	-960	-739	-699	-1.098	-1.429	-513	-560	-386	-229	-570	-321
Нето финансијска актива	167	5	173	32	38	138	150	146	-14	32	18	147	30	52
Нето финансијска пасива	675	555	890	992	777	837	1.248	1.575	499	593	405	375	600	372
Портфељ инвестиције	110	167	157	256	214	4	82	261	21	99	39	290	-8	190
Нето финансијска актива	51	99	92	254	179	-26	349	246	22	60	40	287	-14	190
Нето финансијска пасива	-58	-68	-64	-2	-35	-30	267	-15	0	-39	1	-3	-6	0
Финансијски деривативи	0	1	1	-5	-1	0	1	0	3	-1	0	0	0	1
Нето финансијска актива	0	0	-4	-7	-12	-7	-3	-4	0	-1	0	-1	0	0
Нето финансијска пасива	0	-1	-5	-2	-11	-7	-4	-4	-3	0	0	-1	0	-1
Остале инвестиције	-1.366	-1.365	-1.473	-1.205	-999	-1.430	-1.839	-530	1.028	221	24	-503	193	-847
Нето финансијска актива	-417	-294	-690	286	-12	-218	-76	722	915	141	258	-179	461	-171
Валута и депозити	-366	-316	-547	-59	-28	-272	-220	315	733	178	84	-253	445	-287
Займови	-80	-74	-289	223	-90	-13	-2	71	76	-80	44	3	-56	25
Осигурање и пензије	-75	20	20	30	22	25	37	38	-8	9	8	4	4	9
Трговински кредити и аванси	92	81	100	98	73	60	117	242	80	81	86	78	74	84
Остала финансијска актива	12	-4	26	-6	10	-17	-7	56	33	-47	36	-12	-5	-1
Нето финансијска пасива	950	1.070	783	1.491	987	1.212	1.764	1.252	-113	-79	234	323	268	676
Валута и депозити	-58	-107	69	393	75	-811	-294	-143	-282	-71	2	67	-78	380
Займови	522	698	127	463	318	1.429	655	442	-69	-246	-17	67	111	43
Осигурање и пензије	-8	-4	-5	-10	-10	-5	-5	-9	-2	-3	-5	-5	-2	-4
Трговински кредити и аванси	523	487	582	618	619	582	795	937	223	238	253	203	228	239
Остала финансијска актива (укључујући и алокацију SDR)	-28	-3	10	27	-15	16	613	24	17	3	0	-9	9	18
Резервна актива	881	930	1.136	1.114	935	1.246	2.695	142	-894	102	560	284	-295	483
Монетарно злато	0	0	0	0	0	0	0	-162	0	0	0	0	0	0
Валута и депозити	-1.121	2.033	-230	253	238	549	441	4.432	-379	-117	407	26	-1.558	189
Хартије од вриједности	2.004	-1.102	1.367	860	699	696	2.254	-4.126	-517	220	153	257	1.262	294
Остала резервна актива	-1	-1	-1	1	-2	1	0	-2	1	0	0	0	1	0
<b>НЕТО ГРЕШКЕ И ПРОПУСТИ</b>	<b>209</b>	<b>306</b>	<b>281</b>	<b>-12</b>	<b>-46</b>	<b>-259</b>	<b>69</b>	<b>121</b>	<b>-78</b>	<b>203</b>	<b>181</b>	<b>113</b>	<b>168</b>	<b>-85</b>

**Напомена:**

Платни биланс БиХ урађен је у складу са методологијом ММФ-а (Приручник за платни биланс и међународну инвестициону позицију, шесто издање – BPM6). Детаљнија методолошка објашњења се налазе на веб страници, [www.cbbh.ba](http://www.cbbh.ba) под статистика.

## Т19: Међународна инвестициона позиција (МИП)

у милионима КМ

	2015.	2016.	2017.	2018.	2019.	2020.	2021.	2022.	Q1 2023.	Q2 2023.	Q3 2023.	Q4 2023.	Q1 2024.	Q2 2024.
<b>НЕТО ПОЗИЦИЈА</b>	<b>-15.692</b>	<b>-15.282</b>	<b>-14.545</b>	<b>-14.100</b>	<b>-13.172</b>	<b>-11.633</b>	<b>-11.325</b>	<b>-11.898</b>	<b>-11.874</b>	<b>-11.828</b>	<b>-11.455</b>	<b>-11.129</b>	<b>-11.680</b>	<b>-12.044</b>
<b>АКТИВА</b>	<b>14.597</b>	<b>15.816</b>	<b>17.045</b>	<b>19.326</b>	<b>21.021</b>	<b>22.339</b>	<b>25.305</b>	<b>26.332</b>	<b>26.530</b>	<b>26.931</b>	<b>27.802</b>	<b>28.474</b>	<b>28.685</b>	<b>29.217</b>
Директне инвестиције	878	933	1.157	1.268	1.245	1.389	1.536	1.682	1.667	1.700	1.717	1.862	1.899	1.951
Власничке хартије од вриједности и дионице у инвестиционим фондовима	362	370	427	468	622	758	811	911	922	950	965	1.062	1.086	1.124
Задужење (разни дужнички инструменти)	516	562	730	799	623	631	726	771	745	751	752	800	814	827
Портфељ инвестиције	582	674	764	1.018	1.203	1.180	1.519	1.762	1.783	1.842	1.882	2.169	2.155	2.338
Власничке хартије од вриједности и дионице у инвестиционим фондовима	33	39	44	41	39	38	82	97	100	102	99	92	92	86
Задужење (разни дужнички инструменти)	550	635	720	977	1.164	1.141	1.437	1.665	1.683	1.740	1.783	2.077	2.063	2.253
Финансијски деривативи	0	2	0	0	1	0	0	0	0	1	5	8	8	3
Остале инвестиције	4.530	4.677	4.509	5.415	5.975	5.901	5.899	6.819	7.869	8.067	8.278	8.142	8.589	8.367
Остали власнички капитал	52	48	52	54	53	68	66	66	65	65	65	66	66	66
Валута и Депозити	2.870	3.127	3.191	3.952	4.350	4.297	4.244	4.807	5.684	5.917	5.977	5.790	6.259	5.975
Займови	232	158	176	249	210	195	214	280	363	278	321	323	268	292
Осигурање, пензије и стандардизовани системи осигурања	88	87	92	89	94	105	111	149	140	152	151	143	157	164
Трговински кредити и аванси	1.026	990	943	1.021	1.199	1.195	1.227	1.422	1.491	1.561	1.635	1.703	1.726	1.759
Остала потраживање/обавезе	262	267	55	49	69	40	36	95	125	94	128	117	112	109
Резервна актива	8.606	9.531	10.614	11.626	12.598	13.869	16.350	16.069	15.210	15.321	15.920	16.293	16.034	16.557
Валута и депозити	1.132	3.165	2.935	3.188	3.426	3.975	4.416	8.847	8.468	8.351	8.758	8.784	7.227	7.416
Хартије од вриједности	7.288	6.158	7.474	8.225	8.917	9.601	11.630	7.061	6.569	6.802	6.994	7.331	8.609	8.933
Остала резервна актива	186	208	205	212	254	293	305	161	173	168	167	178	198	208
<b>ПАСИВА</b>	<b>30.290</b>	<b>31.098</b>	<b>31.590</b>	<b>33.426</b>	<b>34.193</b>	<b>33.972</b>	<b>36.629</b>	<b>38.229</b>	<b>38.404</b>	<b>38.758</b>	<b>39.256</b>	<b>39.603</b>	<b>40.365</b>	<b>41.261</b>
Директне инвестиције	13.063	13.382	14.166	14.957	15.535	15.882	17.126	18.117	18.619	19.203	19.571	19.728	20.319	20.686
Власничке хартије од вриједности и дионице у инвестиционим фондовима	9.516	9.698	10.517	11.364	11.663	11.842	13.865	14.473	14.884	15.105	15.430	15.746	16.172	16.530
Задужење (разни дужнички инструменти)	3.547	3.684	3.649	3.592	3.872	4.039	3.261	3.644	3.735	4.098	4.141	3.982	4.147	4.156
Портфељ инвестиције	349	299	240	246	207	189	479	438	434	426	416	408	393	403
Власничке хартије од вриједности и дионице у инвестиционим фондовима	56	79	93	98	99	121	167	121	117	109	106	97	92	92
Задужење (разни дужнички инструменти)	293	220	147	148	107	69	312	317	317	317	310	310	302	312
Финансијски деривативи	0	2	0	0	1	2	0	0	1	0	0	0	0	2
Остале инвестиције	16.878	17.416	17.184	18.223	18.451	17.899	19.024	19.674	19.350	19.129	19.269	19.467	19.654	20.169
Остали власнички капитал	47	26	29	36	47	48	78	118	115	109	108	99	99	99
Валута и Депозити	1.595	1.489	1.554	2.751	2.825	2.015	1.742	1.598	1.317	1.246	1.249	1.316	1.227	1.608
Займови	12.632	13.074	12.890	12.494	12.527	12.785	13.445	14.028	13.891	13.656	13.679	13.751	13.879	13.850
Осигурање, пензије и стандардизовани системи осигурања	18	19	22	23	24	27	30	33	31	34	32	33	35	36
Трговински кредити и аванси	2.119	2.341	2.243	2.435	2.550	2.551	2.621	2.760	2.851	2.950	3.053	3.138	3.272	3.412
Остале обавезе	68	65	73	102	88	101	104	120	139	142	138	141	148	166
Специјална права вучење (Нето створене финансијске обавезе)	401	401	374	382	389	373	1.005	1.017	1.007	991	1.010	988	994	998

**Напомена:**

Међународна инвестициона позиција (ИИП) за БиХ компилирана је у складу са најновијом методологијом Међународног монетарног фонда за компилацију статистике платног биланса (ВОР) и међународне инвестиционе позиције, шесто издање (ВРМ6). Компилација међународне инвестиционе позиције за четврти квартал укључује и редовну ревизију претходно објављених података за квартал текуће године, у складу са најновијим доступним изворним подацима. Скраћена верзија примјене методологије за компилацију ИИП за БиХ доступна је на веб страници ЦББиХ.

Т20: Спољнотрговинска размјена БиХ					у милионима КМ	
Година	Мјесец	Извоз робе	Увоз робе	Салдо извоза и увоза робе	Покривеност увоза извозом у %	
1	2	3	4	5=(3-4)	6=(3/4)*100	
2014.		8.682	16.199	-7.518	53,6	
2015.		8.987	15.852	-6.865	56,7	
2016.		9.418	16.161	-6.743	58,3	
2017.		11.055	18.186	-7.130	60,8	
2018.		11.900	19.274	-7.374	61,7	
2019.		11.493	19.499	-8.006	58,9	
2020.		10.521	16.886	-6.365	62,3	
2021.		14.274	21.597	-7.323	66,1	
2022.		17.974	28.636	-10.663	62,8	
2023.		16.700	27.768	-11.068	60,1	
2023.	10.	1.409	2.401	-992	58,7	
	11.	1.413	2.325	-912	60,8	
	12.	1.220	2.270	-1.050	53,7	
2024.	01.	1.170	1.906	-736	61,4	
	02.	1.337	2.360	-1.024	56,6	
	03.	1.347	2.544	-1.197	52,9	
	04.	1.470	2.481	-1.011	59,2	
	05.	1.321	2.391	-1.070	55,2	
	06.	1.323	2.369	-1.046	55,9	
	07.	1.394	2.564	-1.170	54,4	
	08.	1.164	2.333	-1.169	49,9	
	09.	1.361	2.363	-1.002	57,6	
	10.	1.508	2.555	-1.047	59,0	

**Напомена:**

Коришћени су најновији подаци Агенције за статистику Босне и Херцеговине о вриједности извоза и увоза робе по специјалном систему трговине и нису укључена прилагођења обухвата и вриједности која се раде у циљу извјештавања о платном билансу.

T21: Извоз робе по земљама дестинације										у хиљадама КМ	
Година	Мјесец	Њемачка	Хрватска	Италија	Србија	Словенија	Аустрија	Турска	Црна Гора	Остале земље	Укупно
2014.		1.317.490	955.047	1.195.438	800.690	697.785	755.827	234.392	293.818	2.431.255	8.681.742
2015.		1.412.906	925.166	1.214.930	770.695	748.870	743.062	354.630	262.844	2.554.212	8.987.315
2016.		1.479.411	985.360	1.131.096	822.846	807.200	730.590	401.047	240.751	2.819.806	9.418.109
2017.		1.595.704	1.284.200	1.209.035	1.093.685	973.397	899.235	431.094	352.507	3.216.524	11.055.383
2018.		1.741.537	1.464.002	1.352.791	1.251.474	1.057.052	1.020.991	323.223	402.113	3.287.069	11.900.251
2019.		1.675.709	1.399.922	1.300.534	1.308.885	1.006.226	1.089.881	292.554	407.303	3.011.551	11.492.564
2020.		1.630.844	1.362.907	1.015.184	1.152.068	954.078	1.005.509	314.249	293.645	2.792.675	10.521.159
2021.		2.137.576	1.864.306	1.608.291	1.722.477	1.219.184	1.284.935	358.064	394.449	3.684.248	14.273.529
2022.		2.666.194	2.676.624	1.991.386	2.363.435	1.421.819	1.710.354	311.638	576.469	4.255.821	17.973.740
2023.		2.680.393	2.548.638	1.449.652	2.087.129	1.356.297	1.715.316	261.586	689.771	3.910.942	16.699.723
2023.	10.	233.268	209.911	129.254	180.804	112.466	140.426	22.842	47.862	332.002	1.408.837
	11.	224.458	198.361	118.635	197.272	125.396	143.528	20.857	49.961	335.017	1.413.485
	12.	172.341	185.407	99.664	151.337	94.579	111.537	25.667	49.025	330.538	1.220.095
2024.	01.	208.157	169.979	97.369	108.145	104.025	118.008	30.789	48.243	285.293	1.170.006
	02.	222.453	205.911	107.713	134.759	117.457	130.162	42.143	44.341	331.644	1.336.583
	03.	204.244	218.123	104.740	150.854	116.523	132.620	32.512	47.777	339.603	1.346.995
	04.	225.277	242.761	113.769	164.808	117.298	148.025	26.132	48.442	383.265	1.469.776
	05.	199.240	222.413	110.374	136.000	113.303	129.863	22.251	44.257	342.950	1.320.650
	06.	206.302	218.459	119.383	132.218	112.928	128.764	23.139	45.740	336.261	1.323.195
	07.	201.786	231.535	126.671	148.910	111.511	140.787	19.920	48.896	364.292	1.394.308
	08.	175.131	189.076	62.220	165.030	87.415	120.796	19.267	53.699	291.206	1.163.842
	09.	214.854	214.848	114.577	171.032	118.601	140.130	21.901	52.389	312.533	1.360.866
	10.	221.819	247.529	109.269	189.752	116.359	146.044	24.049	58.261	394.629	1.507.710

**Напомена:**

Критериј за приказивање појединачних земаља је учешће увоза из те земље у укупном увозу БиХ у трогодишњем периоду (2016., 2017., 2018. године). У складу с наведеним, све земље са учешћем већим од 3,0% исказане су појединачно, док су остале земље укључене у категорију Остале земље.

T22: Увоз робе по земљама поријекла												у хиљадама КМ	
Година	Мјесец	Њемачка	Италија	Србија	Хрватска	Кина	Словенија	Руска Федерација	Турска	Аустрија	Остале земље	Укупно	
2014.		1.869.564	1.653.565	1.629.521	1.851.693	1.359.548	763.235	1.292.467	582.203	532.109	4.665.372	16.199.278	
2015.		1.914.123	1.758.287	1.728.431	1.673.068	1.091.670	773.503	910.072	644.698	560.859	4.797.152	15.851.863	
2016.		1.998.877	1.899.582	1.828.142	1.617.713	1.091.966	831.403	729.427	687.349	556.399	4.920.158	16.161.014	
2017.		2.103.758	2.062.127	2.029.997	1.828.432	1.186.073	912.704	907.315	766.728	618.743	5.769.765	18.185.642	
2018.		2.297.072	2.170.785	2.070.768	1.915.158	1.339.232	917.011	892.371	874.490	672.990	6.124.091	19.273.968	
2019.		2.337.802	2.333.081	2.150.219	2.020.597	1.449.423	906.606	451.193	964.624	721.547	6.163.492	19.498.584	
2020.		2.074.858	1.949.017	1.895.718	1.523.371	1.355.872	840.875	359.084	896.725	682.570	5.308.196	16.886.285	
2021.		2.566.643	2.600.538	2.427.344	1.922.537	1.702.427	984.015	629.494	1.269.716	823.775	6.670.410	21.596.900	
2022.		2.992.889	3.540.600	3.057.570	2.844.749	2.327.506	1.113.095	658.099	1.675.148	1.003.269	9.423.523	28.636.447	
2023.		3.337.298	3.871.009	2.830.013	2.095.023	2.629.129	1.073.664	461.880	1.540.892	997.183	8.931.476	27.767.566	
2023.	10.	291.276	361.713	245.875	181.822	238.723	93.608	25.096	135.661	82.593	744.566	2.400.932	
	11.	305.031	354.682	215.922	176.708	222.918	82.197	20.092	138.114	86.106	723.417	2.325.187	
	12.	285.850	328.569	226.741	153.881	195.193	84.445	35.947	128.812	71.153	759.807	2.270.398	
2024.	01.	235.898	254.048	174.957	121.494	154.854	78.031	38.674	117.268	65.532	665.593	1.906.350	
	02.	312.875	310.714	234.181	147.844	210.472	88.949	52.792	140.597	89.576	772.446	2.360.446	
	03.	310.111	357.125	235.063	151.283	243.587	100.653	40.267	159.162	86.178	860.707	2.544.135	
	04.	280.832	301.999	242.456	154.740	214.918	93.656	33.368	150.795	87.422	920.571	2.480.756	
	05.	287.150	355.655	225.204	172.190	225.874	89.506	23.469	149.932	84.627	777.361	2.390.969	
	06.	262.692	328.471	256.238	173.597	239.065	91.283	15.979	123.862	85.325	792.447	2.368.959	
	07.	308.230	346.422	275.450	196.264	260.473	103.058	17.462	148.569	82.286	825.632	2.563.845	
	08.	260.432	280.113	264.499	206.214	229.269	77.338	18.132	143.867	86.120	766.965	2.332.949	
	09.	284.447	292.053	252.999	187.298	230.647	94.542	14.284	144.308	82.956	779.369	2.362.903	
	10.	282.137	311.134	274.152	224.065	256.889	97.669	21.383	139.490	90.649	857.073	2.554.639	

**Напомена:**

Критериј за приказивање појединачних земаља је учешће увоза из те земље у укупном увозу БиХ у трогодишњем периоду (2016., 2017., 2018. године). У складу с наведеним, све земље са учешћем већим од 3,0% исказане су појединачно, док су остале земље укључене у категорију Остале земље.

## T23: Преглед просјечних средњих курсава КМ

Година	Мјесец	ЕМУ	Хрватска	Чешка Р.	Мађарска	Јапан	Швајцарска	Турска	В.Британија	САД	Кина	Србија
		EUR	HRK	CZK	HUF	JPY	CHF	TRY	GBP	USD	CNY	RSD
		1	100	1	100	100	1	1	1	1	1	100
2014.		1,955830	25,619449	0,071033	0,633710	1,393940	1,610337	0,673375	2,426325	1,474019	0,239264	1,668863
2015.		1,955830	25,688577	0,071687	0,631327	1,456462	1,832914	0,650180	2,694477	1,762605	0,280568	1,619915
2016.		1,955830	25,960428	0,072346	0,627987	1,628845	1,794449	0,586378	2,396405	1,768011	0,266189	1,588875
2017.		1,955830	26,205454	0,074317	0,632480	1,546889	1,761597	0,476205	2,232882	1,735482	0,256628	1,611317
2018.		1,955830	26,365492	0,076267	0,613697	1,500585	1,693763	0,351884	2,210985	1,657498	0,250633	1,653621
2019.		1,955830	26,365089	0,076197	0,601572	1,603053	1,758109	0,307940	2,230125	1,747204	0,252963	1,659447
2020.		1,955830	25,946780	0,074002	0,557563	1,607387	1,827419	0,247515	2,201320	1,716607	0,248658	1,663431
2021.		1,955830	25,977234	0,076253	0,545671	1,506596	1,808910	0,191301	2,274685	1,653851	0,256382	1,663495
2022.		1,955830	25,957036	0,079629	0,501501	1,420249	1,948176	0,113256	2,294933	1,860152	0,276500	1,665037
2023.		1,955830		0,081507	0,512335	1,290900	2,013360	0,078526	2,248887	1,809093	0,255630	1,668038
2023.	10.	1,955830		0,079582	0,507166	1,238316	2,048382	0,066516	2,254437	1,852004	0,253391	1,668980
	11.	1,955830		0,079881	0,515854	1,208830	2,029642	0,063294	2,245301	1,812228	0,250458	1,668916
	12.	1,955830		0,079909	0,512360	1,243921	2,070920	0,061585	2,268969	1,791708	0,250974	1,669124
2024.	01.	1,955830		0,079146	0,512190	1,227395	2,088796	0,059611	2,275517	1,791141	0,249960	1,668657
	02.	1,955830		0,077584	0,504683	1,212718	2,069872	0,058855	2,289035	1,810905	0,251794	1,669106
	03.	1,955830		0,077319	0,495381	1,202086	2,026543	0,056290	2,287037	1,800166	0,249899	1,668944
	04.	1,955830		0,077365	0,498140	1,186835	2,004962	0,056369	2,283729	1,822828	0,251827	1,669648
	05.	1,955830		0,078697	0,504799	1,161646	1,990265	0,056125	2,285357	1,810523	0,250292	1,669998
	06.	1,955830		0,078946	0,496246	1,151885	2,030938	0,055789	2,308890	1,816739	0,250480	1,670595
	07.	1,955830		0,077358	0,498324	1,140203	2,019980	0,054793	2,319048	1,803357	0,248299	1,670920
	08.	1,955830		0,077630	0,495281	1,212817	2,067970	0,052870	2,297743	1,779091	0,248565	1,671114
	09.	1,955830		0,077943	0,495499	1,228998	2,077805	0,051711	2,327334	1,760878	0,248828	1,671019
	10.	1,955830		0,077340	0,487160	1,200540	2,083459	0,052310	2,342680	1,791888	0,253036	1,671141

**Напомена:**

Од 01.01.2023. године, због увођења евра као службене валуте Републике Хрватске, се престаје исказивати просјечни курс за хрватску куну (HRK).



ИЗДАВАЧ

Централна банка Босне и Херцеговине

Маршала Тита 25, 71000 Сарајево

Тел. + 387 33 278 100, 663 630

[www.cbbh.ba](http://www.cbbh.ba)

e-mail: [contact@cbbh.ba](mailto:contact@cbbh.ba)

---

*Публиковање и умножавање у образовне и некомерцијалне сврхе је  
дозвољено уз сагласност издавача.*

